

República de Colombia



**Departamento Administrativo
Nacional de Estadística**



**Dirección de Metodología y Producción
Estadística**

**Documentos Técnicos sobre Mercado
Laboral**

Bogotá, D.C., 2005



República de Colombia

Departamento Administrativo Nacional de Estadística

**Transversal 45 nro. 26 - 70 Interior 1 - edificio DANE
Conmutador: 597 83 00**

**Director del Departamento
Ernesto Rojas Morales**

**Subdirector
Pedro José Fernández Ayala**

**Directora Administrativa y Financiera
Hatsblade Gallo Mejía**

**Director de Metodología y Producción Estadística
Eduardo Efraín Freire Delgado**

**Directora de Mercadeo
María Carolina Gutiérrez Hernández**

**BALANCE DEL MERCADO LABORAL COLOMBIANO,
TERCER TRIMESTRE DE 2005**

**CON ALTO CRECIMIENTO DE LA OCUPACIÓN SIGUEN BAJANDO LAS TASAS
DE DESEMPLEO, SIN EMBARGO SE REVIERTE LA TENDENCIA DECRECIENTE
DEL SUBEMPLEO NACIONAL Y RURAL**

Trabajo elaborado por

Francisco José Pérez Torres

INTRODUCCIÓN

El balance de empleo analiza y sintetiza los aspectos más relevantes de la evolución del mercado laboral colombiano, en los ámbitos nacional, urbano¹ y rural, que se presentaron entre el tercer trimestre de 2005 y el mismo trimestre del año anterior, teniendo en cuenta las tendencias generales desde el año 2001. En el documento se presentan las cifras en cuadros y gráficos y se elabora un análisis descriptivo de la evolución reciente de las variables laborales identificando la población afectada o favorecida y su ubicación geográfica.

Como en anteriores entregas, el balance sobre el desempeño del mercado laboral inicia con el resumen de lo ocurrido en el tercer trimestre de 2005 frente a igual período del año anterior; en una segunda parte, describe el comportamiento de las variables y los indicadores laborales; la tercera, desarrolla el balance del mercado; y la última parte, enfoca, desde el punto de vista urbano y rural, los principales fenómenos registrados en el mercado de trabajo, que enfatiza en los aspectos de género, grupo de edad, ramas de actividad económica y posiciones ocupacionales.

1. RESUMEN

Entre el tercer trimestre del año 2005 y el mismo trimestre del año anterior, la Población nacional en Edad de Trabajar se incrementó en 703,5 mil personas (2,1%), mientras que la Población Económicamente Inactiva creció en 383,9 mil personas (2,9%). Si bien, en términos de saldos netos, una cierta cantidad de individuos de la PET adicional del período se desplazó hacia la inactividad para dedicarse a labores propias de dicha población, lo relevante es que el impacto del aumento en la inactividad, no tuvo una incidencia tan definitiva en la reducción de las tasas de desempleo como se había observado en otros períodos, pues como se plantea más adelante la caída del desempleo en el período fue impulsada por la creación de nuevas plazas de trabajo por parte de la economía, tal como lo subraya el indicador TO de la demanda laboral. La capacidad de absorción de la economía continuó exhibiendo un buen crecimiento. En efecto, el nivel de ocupados creció en 563 mil personas, lo que se tradujo en el período en un crecimiento del empleo de 3,2%.

¹ El área urbana se asimila a la cabecera municipal, entendida como el área geográfica definida por el perímetro urbano, establecidos por acuerdos del Concejo Municipal. El sector rural es equivalente al *resto*, que incluye centros poblados, (áreas con características urbanas pero ubicadas en el espacio rural), corregimientos y caseríos.

Debido al menor crecimiento de la PET frente al aumento de la ocupación, la mejoría de ésta última se vio reflejada en la Tasa de Ocupación que tuvo un aumento de 0,6 puntos porcentuales, al pasar entre ambos trimestres de 52,6% a 53,2%. La buena evolución de la ocupación se complementó con un nuevo e importante descenso en el número absoluto de desempleados, cuyo nivel pasó de 2 602 miles a 2 358,6 miles, esto es 9,4%. La reducción del desempleo, provocó una caída de 1,4 puntos en la tasa de desempleo nacional que pasó de 12,8% a 11,5%.

Como se había previsto en anteriores informes, la evolución de la ocupación nacional que venía caracterizándose por una tendencia decreciente del subempleo, se revirtió en el tercer trimestre. El número de subempleados aumentó en 415,5 mil trabajadores (6,5%), con lo cual su participación dentro de la ocupación total se elevó en 1,2 puntos porcentuales entre el tercer trimestre de 2004 y el mismo trimestre de 2005, en consecuencia la tasa creció 1,5% al pasar de 31,5% a 33%. Téngase en cuenta que el 93% del crecimiento en el número de subempleados se originó en el área urbana.

En el periodo 2004 III – 2005 III, la oferta laboral del área de cabecera presentó un crecimiento de 1,6%. Esta variación de nuevo refleja el marcado crecimiento de la ocupación (3%) y el descenso de los desocupados, cuyo nivel cayó en 6,8%. Amerita tener en cuenta, cómo el ritmo de descenso del desempleo urbano se ha ido desacelerando. En cuanto a la ocupación en su modalidad de subempleo, se destaca un crecimiento en su nivel de 386,1 mil personas (8,2%), con lo cual se consolidó su tendencia creciente observada durante el presente año. En el sector rural el número de trabajadores subempleados pasó de descender 12,2% (230,2 mil) en el tercer trimestre de 2004 a crecer en 1,8% en el mismo trimestre de 2005, lo que marco el quiebre decreciente que venía presentando la tendencia del subempleo.

En el período referido, el número de desocupados urbanos se contrajo en 146,3 mil personas, de los cuales 51,5% corresponden a la caída en el número de desocupados aspirantes y el resto a desocupados cesantes. En el área rural la disminución de la desocupación en 97,2 mil personas provino, principalmente, de la caída de 20,2% en el nivel de los desocupados cesantes, aunque para los aspirantes el descenso fue de 27,4%. Como consecuencia de lo anterior la tasa urbana de desempleo cedió en 1,2

puntos al pasar de 14,2% a 13,1% y la rural, pasando de 8,7% a 6,1%, descendió 2 puntos.

En el tercer trimestre de 2005 se mantienen las tendencias de los indicadores y las variables laborales que se vienen registrando en los últimos trimestres en los tres dominios de análisis. El cambio más notable del período consiste en que los niveles de subempleo en el orden nacional y rural revirtieron la tendencia decreciente que traía, lo que ya había ocurrido en el nivel urbano desde el primer trimestre de 2005. Excepto en el área rural, las tasas de participación continúan siendo descendentes e igual se observa con la de desempleo para los tres dominios. Las tasas de ocupación y de subempleo vienen en aumento, al tiempo que caen los niveles de desocupación, aunque a menor ritmo, y las tasas de desempleo.

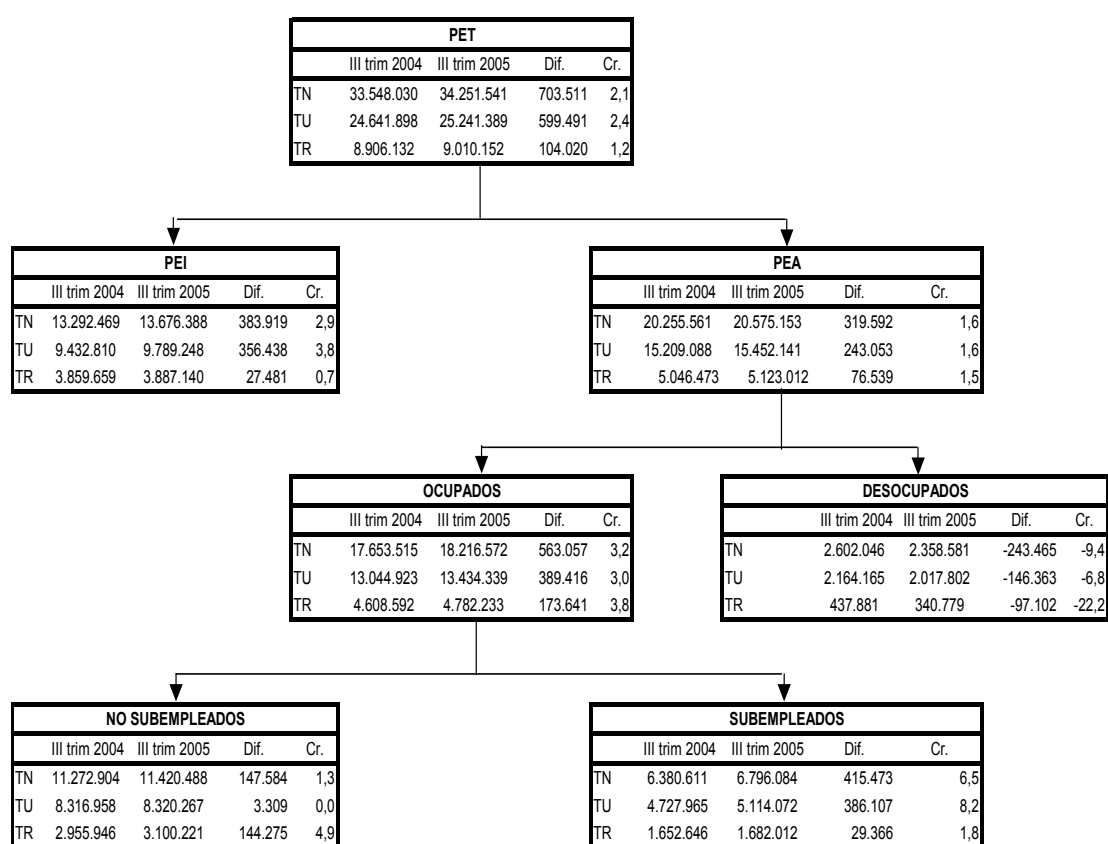
2. COMPORTAMIENTO DE LAS VARIABLES LABORALES

De acuerdo con el esquema de clasificación económica de los grupos poblacionales y según las proyecciones del DANE sobre la población total del país, las variaciones experimentadas entre el tercer trimestre de 2005 e igual período del año anterior, muestran que al tiempo que la Población colombiana en Edad de Trabajar –PET– tuvo un crecimiento del 2,1% (703,5 mil personas), la Población Económicamente Activa –PEA– aumentó en 1,6% (319,6 mil personas), según la ECH. Por su parte, la Población Económicamente Inactiva –PEI– tuvo un crecimiento del 2,9%. El seguimiento a la evolución de éstas poblaciones permite determinar el comportamiento de la participación y el desempleo en los tres dominios de análisis.

El nivel de la PET urbana registró un aumento de 2,4%, que en términos relativos representa el doble del crecimiento exhibido por la PET rural, pero que en cifras absolutas equivale a un crecimiento seis veces más elevado. La PEA urbana y rural tuvieron, respectivamente, un incremento de 1,6% y 1,5%, sin embargo, en números absolutos el crecimiento de la fuerza laboral del primer dominio fue más de tres veces superior al crecimiento registrado en el dominio rural. A su vez, las poblaciones inactivas rural y urbana crecieron, respectivamente, el 0,7% y el 3,8%. Si entre el tercer trimestre de 2004 e igual período del año anterior, en los dominios nacional, urbano y rural, la característica del flujo fue un notable desplazamiento de la PET adicional hacia

la inactividad, entre el tercer trimestre de 2005 e igual período del año anterior un importante porcentaje de la población en edad de trabajar adicional se sumó a la oferta laboral por más trabajo, lo que a la postre presionó el crecimiento del subempleo urbano. Obsérvese que en el nivel nacional el 45,4% de la PET adicional fluyó hacia la PEA y el resto (54,6%) hacia la población inactiva. Asimismo, en el dominio urbano solamente el 40,5% de la PET adicional se incorporó a la población activa, en tanto que en el área rural el desplazamiento hacia la población activa fue de 73,6%.

2.1 Comportamiento de las variables del mercado laboral colombiano



TN = Total Nacional; TU = Total Urbano; TR = Total Rural; Cr = Crecimiento; Dif = Diferencia

Es claro que el crecimiento absoluto de la PEA nacional es atribuible, principalmente, al aumento de la PEA urbana. No obstante lo anterior, en el ámbito nacional y urbano las tasas de participación cayeron, esto debido a que los crecimientos de las poblaciones activas fueron menores frente a los de la PET. Lo contrario se observa en el sector rural. En este tercer trimestre, el comportamiento de la población inactiva y su impacto

sobre la oferta, si bien coincide con un panorama de crecimiento de la ocupación en el ámbito nacional y urbano, también lo hace con un notable crecimiento del subempleo. En el área rural aunque el subempleo creció no se constituyó en el principal eje de crecimiento de la ocupación tal como ocurrió en el dominio nacional y urbano. De todas maneras, se destaca la continuidad del descenso del desempleo, en particular en el sector rural (cuadro 1).

Los progresos alcanzados en el mercado laboral durante el último año se continúan reflejando en el incremento de las tasas de ocupación y en un nuevo descenso de las tasa de desempleo correspondientes a los tres dominios de análisis. En efecto, del número de desocupados que en el país cayó en 243,4 mil personas (9,4%), el 60,1% se originaron en el área urbana, en tanto que el 69,1% de los nuevos empleos del orden nacional se causaron en el área urbana. Lo anterior evidencia que en el período de referencia la dinámica del empleo y el desempleo urbano continúa jalonando la mejoría que acusan esas dos poblaciones en el país; claro esta, esto no le resta meritos al aporte y buen desempeño observado en el área rural. Como ya se había previsto en anteriores análisis trimestrales, en el tercer trimestre de 2005, el subempleo experimentó un crecimiento en los tres ámbitos de estudio, en particular, en el urbano donde creció 8,2% frente a 1,8% en el nivel rural. Así que después de varios períodos de descenso sostenido, el número total de personas subempleadas del territorio nacional aumentó 6,5% entre el período julio-septiembre de 2005 y 2004 (cuadro 1 del anexo). Con esto se revirtió la tendencia descendente, nacional y rural, observada en los terceros trimestres de los períodos 2003-2002 y 2004-2003 .

2.2. Distribución del empleo por rama de actividad económica²

En el tercer trimestre de 2005, las actividades³ de servicios, comercio, agricultura e industria del ámbito nacional emplearon 17 141,7 miles de personas, cifra equivalente

² No es posible efectuar comparaciones entre los dos primeros trimestres año 2001 y 2002, debido a que se dio un cambio en la Clasificación Internacional Industrial Uniforme (CIIU) de la 2 a la 3, que recompuso las ramas de actividad.

³ Como es natural la estructura del empleo por rama de actividad no puede reportar cambios substanciales en cortos períodos de tiempo, sin embargo su examen trimestral contribuye a esclarecer la importancia de las variaciones del empleo y el desempleo.

al 94% del total de ocupados, cuyo nivel fue de 18 216,6 miles de personas. Otras actividades como la electricidad, gas y agua, minas y construcción ocuparon 1 074,8 mil personas, el 6% del empleo total. En el nivel urbano, el empleo por rama de actividad se concentró en las actividades de servicios, comercio e industria, ocupando en conjunto el 87,4% del total de empleados y secundariamente en construcción (5,6%) y agricultura (5,8%); mientras que en el sector rural, en contraste, las actividades agrícola, de servicios y comercio ocuparon, conjuntamente, el mayor número de personas, 4 392 miles, equivalente al 91,8% del total, siendo la de mayor peso la relacionada con la agricultura (68,1). Respecto a lo registrado en el mismo período del 2004, cabe destacar cómo esta rama incrementó su participación en la ocupación nacional en 2,1 puntos y en dentro del mismo sector en 10,5 puntos. Lo anterior como resultado del alto crecimiento de la ocupación agrícola (**cuadro 2**).

En el total nacional las ramas que reportaron descenso de su participación dentro de la ocupación total fueron industria y servicios con 0,8 puntos cada una, comercio con 0,5 y minas con 0,4 puntos. Sin embargo en el caso de industria y minas la caída en la participación se debió a la disminución en los niveles de ocupación, mientras que en el caso de los servicios el mencionado descenso tuvo que ver con la pérdida en el ritmo de crecimiento de la ocupación; con el comercio sucedió que el aumento alcanzado en el tercer trimestre de 2005 no fue suficiente para compensar el descenso experimentado un año antes. Se recalca que estas fueron las únicas que ramas registraron reducción en la generación de plazas de trabajo

3. DIAGNÓSTICO DEL MERCADO LABORAL

1. En el período transcurrido entre el tercer trimestre de 2001 y el tercer trimestre del año 2005, la PEA⁴ y la PET⁵ en el total nacional crecieron, respectivamente, en 1 231,5 y 2 800,4 mil de personas. Sin embargo debido al menor crecimiento de la oferta respecto al de población en edad de trabajar, la TGP⁶ total descendió de 61,5% a 60,1% y aunque la participación se ha reducido para ambos sexos, en esta ocasión, y contrario a lo que se venía registrando, la más elevada reducción se

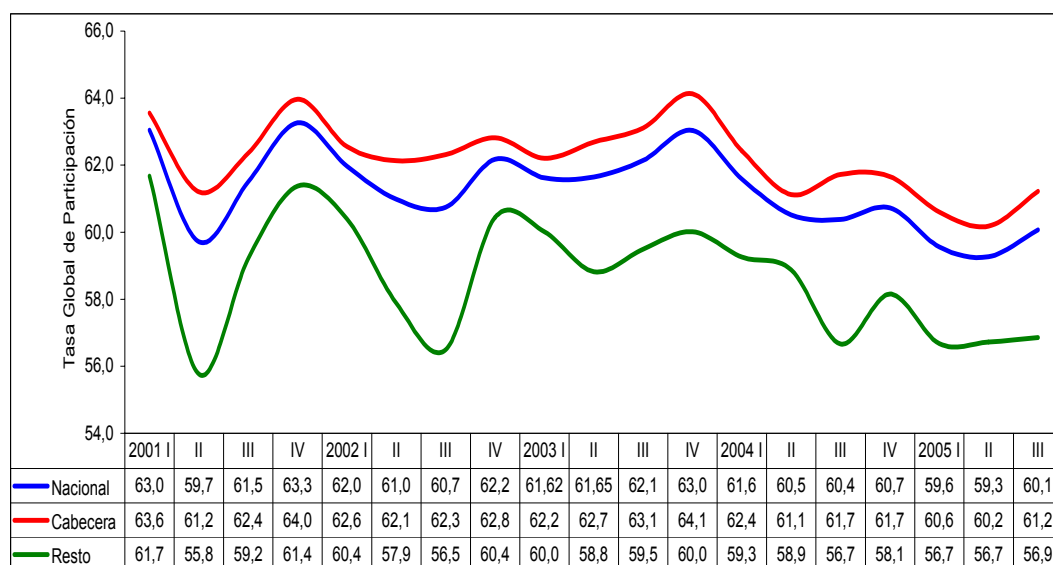
4 Población Económicamente Activa

5 Población en Edad de Trabajar

⁶ Tasa Global de Participación. $TGP = (PEA/PET) * 100$

presentó en la TGP femenina, que pasó de 49,4% en el tercer trimestre del año 2001 a 48% en el mismo trimestre del año 2005. En el último año (2004 III - 2005 III) la participación del total nacional presentó una disminución de 0,3 puntos porcentuales, cuando en el período 2004 III - 2003 III) cayó 1,8 (gráfico 1 y cuadros 3, 4 y 5).

Gráfico 1
Tasa global de participación
2001(I trimestre) - 2005 (III trimestre)



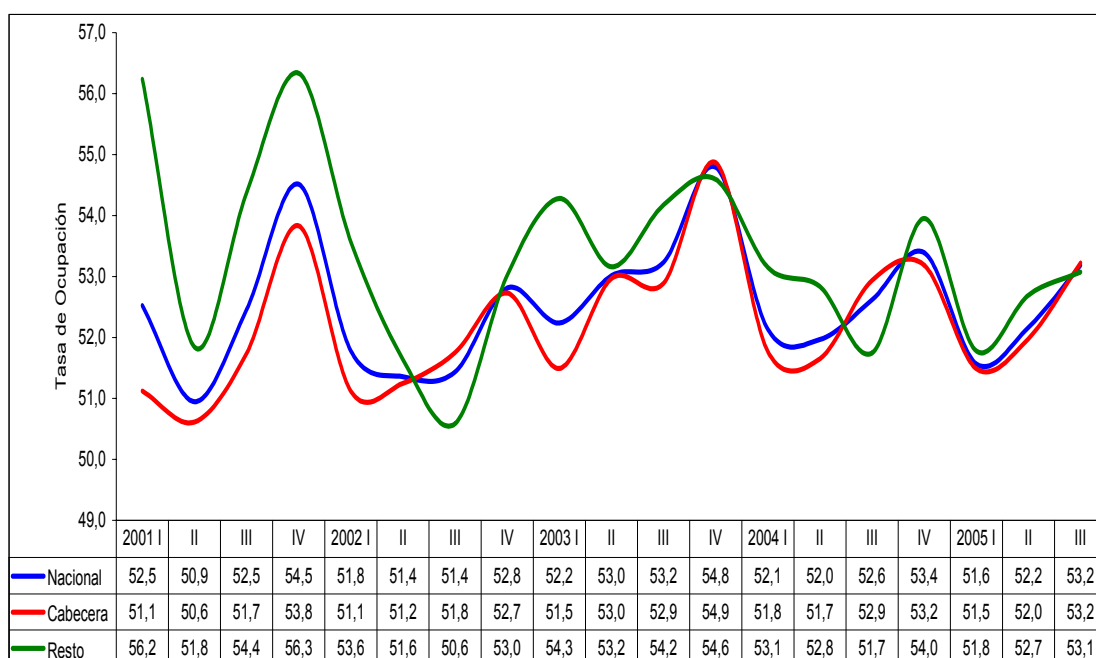
Fuente: DANE - Encuesta Continua de Hogares

- Para los terceros trimestres de los años 2002, 2003 y 2004 el número de ocupados absolutos del total nacional reporta un incremento promedio de 385,3 mil personas. Este promedio de la ocupación mejoró debido a que el ritmo de crecimiento aumentó en el tercer trimestre del 2005. Efectivamente, mientras que durante los trimestres comprendidos entre el período 2004 III – 2003 III se generaron 169,9 mil puestos de trabajo, en el período 2005 III – 2004 III se crearon 563 mil puestos. En otras palabras, en el tercer trimestre del presente año se crearon, en promedio, 393 mil puestos de trabajo más que los generados en el mismo trimestre del año anterior. De nuevo, estas cifras evidencian que el empleo ha crecido permanentemente durante los tres primeros trimestres del 2005, esto respecto a los mismos trimestres del año anterior.

El aumento del empleo nacional sigue originándose, principalmente, en la buena dinámica de la ocupación urbana, sin embargo en este tercer trimestre el impulso

del empleo rural tuvo una importante participación. En el período 2003 III - 2004 III el aumento en el nivel de ocupados del total nacional fue impulsado, exclusivamente, por el crecimiento de la ocupación urbana ya que la rural cayó, en promedio, en 143,4 mil puestos. En el período 2004 III – 2005 III la dinámica de crecimiento promedio de la ocupación urbana volvió a desempeñar un papel importante por cuanto tuvo un crecimiento promedio de 389,4 mil nuevos puestos de trabajo al tiempo que el nivel de la ocupación rural aumentó en 173,6 mil puestos.

Gráfico 2
Tasa de ocupación
2001 (I trimestre) - 2005 (III trimestre)



Fuente: DANE - Encuesta Continua de Hogares

2.1 Hace un año el crecimiento de la ocupación nacional se originó en el incremento del empleo en la categoría de los trabajadores por cuenta propia y en los empleadores. En el tercer trimestre del año 2005 en la primera categoría, que es una de las menos productiva, descendió el empleo y en la segunda volvió a crecer, pero a una tasa bastante inferior a la registrada un año antes. En el tercer período del 2005 se destaca un crecimiento elevado de la ocupación de los asalariados particulares, para quienes el nivel de empleo se expandió en 10,4%, sino que además fue la posición que más contribuyó al crecimiento del empleo en términos

de volumen. Sin lugar a dudas se trata de un crecimiento bastante superior al experimentado por el de los empleadores (6,2%).

En el citado período el nivel de empleo para los trabajadores domésticos y para los trabajadores familiares sin remuneración descendió, respectivamente, en 1,6% y 3,2%. Estas dos posiciones junto con la de los cuenta propia fueron las únicas que mostraron una caída en su nivel de empleo. Finalmente, los empleados del gobierno y los empleadores vieron crecer el nivel de ocupación en 2,5% y 6,2%.

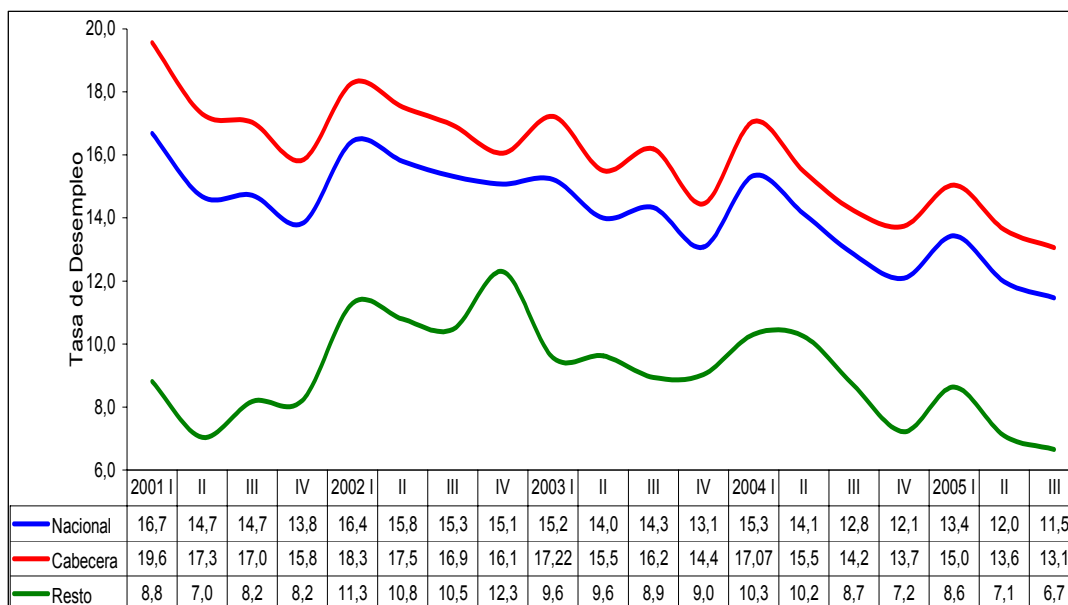
En el ámbito urbano el nivel de empleo se desaceleró, esencialmente, para los trabajadores por cuenta propia y para los empleadores para quienes la magnitud del descenso fue bastante modesta. En cuanto a las demás posiciones el empleo aumentó, especialmente en el caso de los obreros y empleados particulares, quienes exhibieron una tasa de crecimiento de 9,5%, siendo la más elevada de todas, dando así, continuidad a la su buena dinámica observada en el presente año.

A la anterior categoría le sigue la de asalariados gubernamentales que crecieron a una tasa del 4,4%, esto es 2,8 puntos por encima de lo registrado en el tercer trimestre de 2004. Esto evidencia que el sector privado y el de gobierno siguen contribuyendo de manera importante en la generación de empleo urbano. Por su lado, en el área rural el empleo creció a una tasa significativa (13,6%) para los obreros, jornaleros y empleados particulares, así como para los patronos y empleadores (29,3%), siendo estas dos posiciones las únicas que presentaron en el período aumento en el volumen de empleo. Las demás posiciones reportaron tasas de crecimiento negativas, particularmente elevadas para los trabajadores familiares sin remuneración y otros empleados (7,5%) y para los empleados domésticos (17,3%). La ocupación para los trabajadores gubernamentales también se redujo en un 15,3% (cuadro 8 del anexo).

3. Al confrontar el tercer trimestre del año 2005 con el mismo trimestre del año 2004, se puede advertir que el nivel de la desocupación total en el país descendió en 243,5 mil personas, que en términos relativos representa una caída del 9,4%. Vale

mencionar que el mencionado descenso fue inferior en 1,6 puntos al registrado entre los terceros trimestre de los años 2004-2003.

Gráfico 3
Tasa de desempleo
2001 (I trimestre) - 2005 (III trimestre)



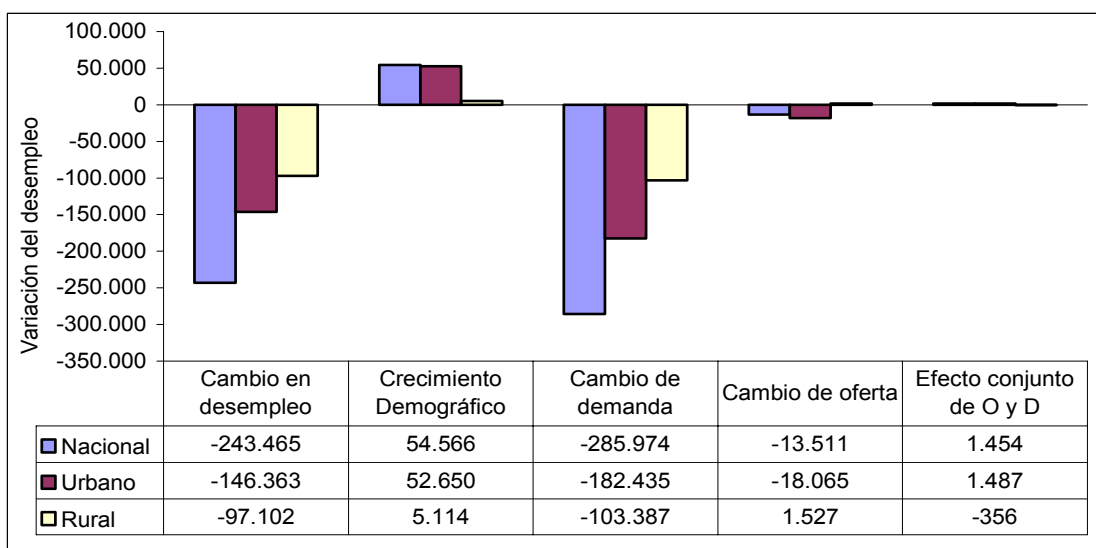
Fuente: DANE - Encuesta Continua de Hogares

El descenso en el número de desocupados provocó una contracción de 1,4% puntos porcentuales en la tasa de desempleo nacional que pasó, en el período señalado, del 12,8% al 11,5%. En este intervalo trimestral el descenso de la desocupación absoluta se originó tanto en el área urbana como rural. No obstante, la disminución de 2 puntos porcentuales en la tasa rural fue superior a la observada en la tasa urbana, que bajó en 1,2 puntos porcentuales. Cabe señalar que en ambos dominios el descenso de los desempleados aspirantes contribuyó para que las tasas de desempleo cedieran, especialmente en el sector urbano donde la tasa de desempleo pasó de 14,2% a 13,1% y el número de los desempleados aspirantes se redujeron en 17%. En el sector rural el nivel de desocupados aspirantes tuvo un descenso de 27,4%, y la tasa de desempleo se redujo de 8,7% a 6,7% (gráfico 3 y cuadros 9 y 10). Obsérvese que el descenso de los desempleados cesantes, también contribuyó de manera importante al descenso global en la tasa de desempleo urbano y rural.

Descomposición del número de desempleados

Entre el tercer trimestre del año 2005 y el mismo trimestre del año 2004, la contribución de la demanda a las variaciones en el número de desempleados en los niveles nacional y urbano volvió a intervenir como el principal factor en la disminución de la cantidad de desocupados (**gráfico 4**), lo cual es compatible con la creación de 563 mil puestos de trabajo en el período de referencia.

Gráfico 4
Descomposición del número de desempleados
2004 - 2005 (III trimestre)



Cálculos con base en la ECH

En los dominios de análisis nacional, urbano y rural el nivel de desempleados descendió debido a la crecida de la demanda laboral por parte del aparato económico. De tal forma, dicho descenso continúa estando determinado, básicamente, por variaciones en la demanda y, secundariamente, en la oferta laboral, lo cual es consistente con la contracción experimentada por la TGP y el incremento en la TO en los niveles nacional y urbano. En el sector rural la situación es similar a la descrita, excepto que la TGP sí presentó crecimiento, lo cual es consistente con la variación positiva de la oferta.

En el período la caída en el número absoluto de desocupados a nivel urbano, 146,3 mil, representó el 60,1% de la caída total registrada a nivel nacional. En este caso, la reducción en el número de desempleados obedeció, principalmente, a la creación de

plazas de trabajo, lo cual es consistente con el crecimiento del nivel y de la tasa de ocupación observado durante el período de análisis. En menor medida el retiro de trabajadores del mercado ayudó a la disminución de los desempleados, mientras que el cambio demográfico contrarrestó esa disminución, hechos estos que se corresponden con la contracción de la TGP y el crecimiento de la TO. En el caso rural tanto el incremento en la demanda como de la oferta contribuyeron con la disminución del desempleo, (97,1mil). Nótese que de forma diferente a lo sucedido en el área urbana, a nivel rural los aumentos en la participación hicieron que el desempleo bajara menos (**gráfico 4**).

3.1 Entre el tercer trimestre de 2005 y el mismo trimestre del año anterior, la población desocupada cesante del país representó el 80,7% del total de desocupados, lo que significa que el resto fueron aspirantes. En números absolutos, esta población experimentó una reducción de 135 mil personas, equivalente en cifras relativas al 6,6%. Por otro lado, al contrastar la variación total de los desempleados aspirantes con la variación del total de los desempleados registrados a nivel nacional, se advierte que el número de aspirantes disminuyó en 108,5 mil personas. Este último hecho explica parcialmente la disminución de la tasa global de participación y el incremento de la población económicamente inactiva.

En el trimestre de referencia, por posición ocupacional, los cesantes experimentaron, con excepción de los cuenta propia y los empleadores, disminuciones en los niveles de las demás categorías, siendo especialmente altas en las posiciones de los trabajadores asalariados particulares y empleados domésticos, seguidos por los empleados y obreros gubernamentales y por los trabajadores familiares sin remuneración. En cifras absolutas, el descenso de los cesantes de la primera categoría mencionada del ámbito nacional, se originó en el comportamiento que ella presentó en el área rural, puesto que la caída en el área urbana apenas alcanzó a representar el 19,8% del descenso exhibido en el área rural. En el caso de los trabajadores domésticos se aprecia una dinámica contraria a la descrita anteriormente. El panorama rural evidencia que esas dos posiciones fueron las que más contribuyeron al descenso global de la desocupación en el campo, en particular en el caso de los obreros y empleados agrícolas. Se recalca

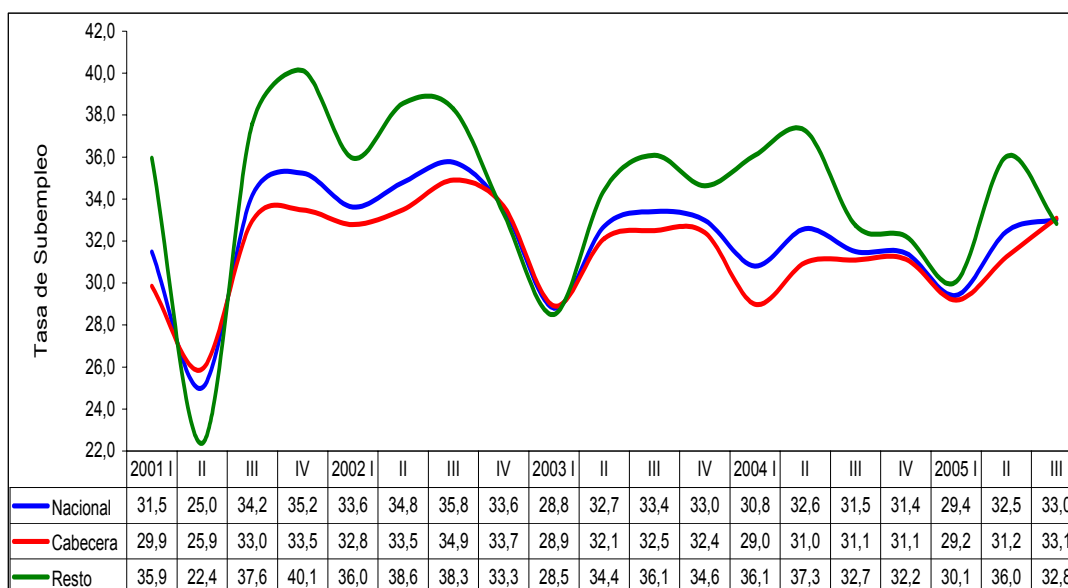
que de esta dinámica se exceptúa a los cuenta propia y a los empleadores, para quienes el desempleo por cesantía se elevó (cuadro 11 del anexo).

3.2 Teniendo en cuenta la importancia por el volumen de empleo generado en el nivel nacional, las principales actividades que disminuyeron marcadamente los despidos en el período, fueron, en su orden servicios (14%), agricultura (5,9%) y minas (23,4%). El descenso de los cesantes de la industria no fue tan impactante, pues sólo fue del 1,7%. El comercio también se destacó por ser una de las actividades donde la reducción de los cesantes fue modesta ya que solamente alcanzó al 0,1%. Las actividades donde aumentó el volumen de cesantes fueron electricidad, gas y agua y en el sector de la construcción, en particular en el primero donde la cesantía creció en 92%, mientras en construcción el aumento fue de 1%. Durante el período, la tendencia de los trabajadores cesantes es decreciente en servicios y agricultura, en cambio en minas, industria, construcción y comercio se aprecia una tendencia constante y en la rama de electricidad, gas y agua la tendencia es claramente creciente (cuadro 12 del anexo).

4. En el período de análisis, el subempleo como modalidad de ocupación creció en el total nacional, urbano y rural, con lo cual se revirtió la tendencia decreciente que se venía observando desde años anteriores, especialmente en los dominios nacional y rural puesto que el subempleo urbano rompió dicha tendencia desde el primer trimestre del año 2005. De todas formas los no subempleados –en gran parte trabajadores asalariados– tuvieron un crecimiento de 1,3%, la cual fue inferior en 4,4% a la registrada entre los terceros trimestres de los años 2003-2004. La recomposición de la ocupación entre subempleados y no subempleados⁷ sugiere un agotamiento del aparato económico para la generación de mejor empleo. En efecto, en el lapso III trimestre 2004 - III trimestre 2005, el nivel de trabajadores subempleados en el país aumentó en 415,4 mil personas, esto es el 6,5%, mientras que el nivel de los no subempleados aumentó en 147,6 mil personas (1,3%).

⁷ No subempleados: aquellos trabajadores que tienen puestos de trabajo permanentes y adecuadamente remunerados.

Gráfico 5
Tasa de subempleo
2001 (I trimestre) - 2005 (III trimestre)



Fuente: DANE - Encuesta Continua de Hogares

De esta manera, en puntos porcentuales, la tasa de subempleo nacional aumentó 1,5 puntos, al pasar del 31,5% al 33%, y la participación de los subempleados dentro del total de ocupados en el tercer trimestre de 2005, fue del 37,3%, superior en 1,2 puntos a la registrada en el tercer trimestre de 2004 (gráfico 5 y cuadros 13 y 14 del anexo). En este punto se debe tener en cuenta, que aunque la ocupación nacional creció en este trimestre y en particular para la posición de los asalariados, ella sigue siendo jalonada, principalmente, por el subempleo.

- Si bien el subempleo siguió aumentando, en el tercer trimestre del 2005 se continúa observando un crecimiento en la ocupación de aquellos trabajadores que no se encuentran en condición de subempleados, aunque es notoria la desaceleración en su ritmo de crecimiento. El nivel de este tipo de empleados aumentó en 147,6 mil personas (5,7%) y su participación dentro del total de ocupados pasó de 63,9% en el tercer trimestre de 2004 a 62,7%, en el mismo trimestre de 2005. Nótese que en este período el mejoramiento en la calidad de la ocupación se volvió a registrar de manera mucho más marcada en el sector rural, donde se elevó notablemente la participación de los no subempleados dentro de la ocupación total, mientras en el área de cabecera ocurrió lo contrario (cuadros 1 y 16).

6. Tal como se reportó en los dos anteriores trimestres, en el tercer trimestre del 2005, la población económicamente inactiva continuó creciendo en los tres dominios de análisis: en el nacional, el 2,9%; en el urbano, el 3,8%, y en rural, el 0,7% (cuadro 17 del anexo). Exceptuando el sector rural, el crecimiento de la inactividad contribuyó a la disminución de la participación en el período y, por consiguiente, en una menor presión de la oferta laboral de los hogares sobre la demanda por trabajo, aunque con diferente intensidad en cada uno de esos ámbitos. Lo relevante en este punto es que el impacto del aumento en la inactividad, no tuvo una incidencia tan definitiva en la reducción de las tasas de desempleo como se había observado en otros períodos, pues como se anotó en los apartados anteriores, básicamente la caída del desempleo en el período fue impulsada por la creación de nuevas plazas de trabajo por parte de la economía, tal como lo subraya el indicador TO de la demanda laboral.

4. ENFOQUE URBANO Y RURAL POR SEXO

1. La TGP nacional, urbana y rural presenta una tendencia de pendiente negativa durante el período I trimestre 2003 - III trimestre 2005. En el último año la participación nacional descendió 0,3 puntos al pasar del 60,4%, en el tercer trimestre de 2004, al 60,1% en el tercer trimestre de 2005. Téngase en cuenta que entre los terceros trimestres de los años 2003-2004 el descenso fue de 1,8. En el área urbana la participación registró un comportamiento similar al nacional. Después de haber caído 1,4 puntos un año antes, en el tercer trimestre de 2005 la TGP cayó 0,5 puntos pasando del 61,7% al 61,2%. En el área rural, por el contrario, la participación creció en 0,2 puntos, mientras que entre los terceros trimestres de los años 2003-2004 experimentó una reducción de 2,8 puntos.

Por género, la TGP nacional masculina tuvo una evolución diametralmente opuesta a la femenina. Mientras la primera se incrementó en 0,3 puntos, la segunda se redujo en 0,7 puntos (cuadro 3 del anexo). En cuanto a las tendencias de largo plazo, la masculina y la femenina son decrecientes. En el área de cabecera, la participación total de la población volvió a disminuir, lo mismo que para ambos sexos; sin embargo, con menos intensidad para las mujeres (0,2

puntos), para quienes se advierte una tendencia decreciente en la participación de largo plazo (período I trimestre 2003 - III trimestre 2005). En el último año la zona rural fue la que registró un crecimiento, sin embargo por sexo, mientras la tasa femenina bajó en 2,7 puntos al pasar del 37,3% al 34,6%, la masculina descendió en los mismos puntos pasando del 74,8% al 77,6%, lo que significa menor presión femenina en el mercado de trabajo (cuadro 3 del anexo).

2. Excepto la TO rural, la nacional y la urbana presentan tendencias con pendiente positiva durante el período I trimestre 2003 - III trimestre 2005. Sin embargo, conviene señalar que mientras la TO nacional descendió entre los terceros trimestres de los años 2003 y 2004, en el tercer trimestre de 2005 respecto al mismo trimestre del año inmediatamente anterior tuvo un modesto aumento, lo que manifiesta una mejoría en la demanda laboral (cuadro 7 del anexo). En el último año, las cifras muestran que el crecimiento de la ocupación total nacional (563 mil personas) fue el resultado del aumento en el nivel de ocupación urbana que generó 389,4 mil nuevos puestos y por el repunte de la ocupación rural en 173,6 mil puestos de trabajo. Por sexo, la totalidad del aumento absoluto de la ocupación nacional corresponde, principalmente, al crecimiento de la ocupación masculina. En el nivel urbano aconteció lo contrario, mientras que en el rural la ocupación descendió para las mujeres y creció para los hombres (cuadro 6 del anexo).

2.1 En el tercer período trimestral del año 2005, el nivel de empleo urbano de los asalariados particulares tuvo un crecimiento de 9,5%, es decir su aumento fue casi cinco veces superior el registrado un año antes, en consecuencia, ésta categoría de nuevo fue la que más contribuyó a la expansión del empleo urbano. La segunda posición con mayor contribución al crecimiento de la ocupación corresponde a los empleados del gobierno, para quienes el empleo creció 4,4%, cuando un año antes su nivel aumentó en 1,6%. La otra categoría en la que el empleo exhibió crecimiento y más contribuyó a la expansión del empleo urbano fue la de los empleados domésticos con un crecimiento de 2% frente a una caída de 6,5% del año anterior. En esas tres posiciones fue donde se presentaron, en cifras absolutas, los más altos crecimientos del empleo urbano. Las otras posiciones reportaron descensos en la creación de plazas de trabajo, siendo ese el caso de los cuenta propia y los patronos, especialmente en lo relacionado con los primeros,

cuyo nivel cayó en 3,2%, equivalente a 161,2 mil puestos de trabajo menos respecto al mismo trimestre del año 2004. Es de mencionar que en el mismo trimestre de 2004 el empleo para este tipo trabajadores también experimentó una contracción de 1,9%. A ésta posición le sigue la de los patronos para quienes el nivel de empleo registró una pequeña reducción.

En el área rural el crecimiento global del empleo de 3,8%, superó ampliamente la variación reportada en el tercer trimestre del 2004. A este hecho contribuyó la alta creación de plazas de trabajo para los obreros, jornaleros y empleados particulares y para los patronos o empleadores, que fueron las únicas posiciones en donde aumentó la ocupación. La ocupación para los empleados del gobierno y los trabajadores familiares sin remuneración de nuevo reportó una contracción en el período de referencia, sin embargo, menor a la observada en el tercer trimestre del año 2004. En efecto, mientras la ocupación para los asalariados rurales y patronos creció en 205,1 mil puestos de trabajo (13,6%) y en 59,3 mil para los segundos (29,3%), en todas las demás categorías el empleo descendió (**cuadro 8**).

3. La tendencia de largo plazo de la desocupación total nacional, 2001 II – 2005 III, sigue exhibiendo una pendiente negativa, habida cuenta del descenso permanente y sostenido del nivel de desempleados, el cual se redujo de 3 272,9 mil en el primer trimestre de 2001 a 2 358,6 mil en el tercer trimestre de 2005. Es importante hacer notar que ésta tendencia si bien se ha seguido consolidando, en el tercer trimestre del año 2005 tuvo una caída menos marcado, debido a que en este período el nivel de desempleados tuvo una desaceleración en el ritmo de descenso. Por sexo, en el ámbito nacional, la tasa de disminución del nivel de la desocupación (11,1%) masculina fue superior a la femenina en 3,1% puntos; en cifras absolutas la caída del desempleo de las mujeres fue inferior al de los hombres en más de 12,8 mil personas. En el área urbana, donde la brecha de desempleo por sexo es más grande y afecta más a la mujer, la tasa de disminución del nivel de desocupación se redujo en 9,4% para los hombres y en 4,5% para la mujer. Por último, la desocupación rural que tuvo un descenso global de 22,2%, se originó en la fuerte disminución (23,4%) de la desocupación femenina, que en esta

ocasión fue superior en 3 puntos a la experimentada en el caso masculino. Por lo anterior es claro que en el tercer trimestre de 2005 el 39,8% de la disminución del número de desocupados en el total nacional se originó en el área rural (cuadro 9).

3.1 Como sucedió un año antes pero a un menor ritmo, entre julio - septiembre de los años 2004 y 2005, los cesantes urbanos se contrajeron en todas las categorías, especialmente en las posiciones de los empleados domésticos cuyo nivel cedió en 23%. Lo mismo ocurrió con los asalariados particulares y los empleados del gobierno, para quienes el nivel de desempleo cayó, en 1% y 13,7%. Por la magnitud absoluta del descenso, estas fueron las posiciones que más contribuyeron a la reducción del desempleo. Las disminuciones más moderadas se presentaron en los patronos o empleadores y los cuenta propia, para quienes la cesantía cedió, respectivamente, en un 0,5% y un 2,5%. Excepto los trabajadores por cuenta propia y los patronos, en el caso de los cesantes rurales, la disminución se concentró en los asalariados particulares y en los trabajadores domésticos, seguidos por los trabajadores gubernamentales. Es importante destacar que el más vigoroso descenso del desempleo de los asalariados se registró en el área rural, donde su caída de 59,7 mil personas contrasta con la del área urbana que fue de 11,8 mil personas (cuadro 11 del anexo).

3.2 Por rama de actividad, en el orden nacional, los servicios y bastante de lejos la agricultura se constituyeron en las ramas donde se presentaron las disminuciones más notables en el número de trabajadores cesantes: 124,8 mil cesantes menos en la primera y 10 mil menos en la segunda rama. Lo anterior es consistente con el comportamiento urbano, donde se puede apreciar que las dos únicas actividades que contribuyeron a la reducción en el nivel de cesantes fueron, en su orden, servicios y agricultura. En el área de cabecera se observa que las actividades de construcción, comercio y electricidad, gas y agua y minas aumentaron, respectivamente, el número de despidos en 2,9%, el 2,88% y 75,8%. Se advierte que en el período III trimestre 2004 - III trimestre 2005 la cesantía en el sector servicios continúa exhibiendo una tendencia urbana negativa. Sin embargo ramas de actividad que en el período III trimestre 2003 - III trimestre 2004 presentaban

tendencias descendentes, como la construcción, comercio y minas, se tornaron positivas en el último año como consecuencia del incremento en el número de cesantes en cada una de ellas. Excepto electricidad, gas y agua, en el sector rural bajó la cesantía en todas las actividades, destacándose servicios y comercio, seguidas por industria y agricultura (cuadro 12 del anexo).

4. Entre los trimestres julio-septiembre de los años 2005 y 2004, el incremento del subempleo urbano fue el principal responsable de su crecimiento a nivel nacional. En efecto, en el último año de cada cien nuevos subempleados en todo el país, 93 surgieron en el área urbana. Téngase en cuenta que este es un problema que a nivel urbano se ha venido agudizando durante el presente año; así, en el primer trimestre, si bien no hubo un aumento notorio, se empezó a revertir la tendencia decreciente que traía, en el segundo aumentó en 1,6% y en el tercero 8,2%. En el período de referencia el subempleo masculino urbano, que tuvo un crecimiento bastante inferior al femenino, aumentó de 112,7 mil personas, mientras que el femenino creció en 273,3 mil personas, en consecuencia, el subempleo global urbano que se elevó en 386,7 mil personas se originó, principalmente, por el lado femenino. A partir del tercer trimestre del 2005, se revirtió la tendencia decreciente del subempleo rural, el cual aumentó 1,8%. En esta área el subempleo aumentó, exclusivamente, para los hombres mientras que para las mujeres prácticamente no se presentó cambio alguno. Lo anterior deja en claro que el aumento del subempleo en el total nacional se originó, principalmente, en el crecimiento del subempleo masculino urbano (cuadro 13).
5. Los trabajadores no subempleados del total nacional, experimentaron en el último año un crecimiento de 174,6 mil personas, atribuible en alto porcentaje al aumento de ese tipo de ocupación generado en el período en el ámbito rural. En efecto, mientras que el nivel de los no subempleados urbano tuvo un incremento de 3,3 mil personas, el del área rural aumentó en 144,3 mil personas. En consonancia con lo anterior, el mayor aporte en el incremento de la ocupación para los no subempleados provino del área rural, cuya contribución fue de 4,9 contra 0,04 de la urbana. Por sexo, en cifras absolutas, el incremento en 188,5 mil personas en el número de ocupados rurales no subempleados masculinos fue marcadamente superior al femenino, cuyo nivel descendió en 44,2 mil personas, lo que en términos

relativos significa una tasas de crecimiento rural para hombres de 8,9% y de descenso de 5,2% para las mujeres. En el área urbana el escaso crecimiento del no subempleo se registró, exclusivamente para las mujeres, para quienes con una expansión de 0,1%, prácticamente mantuvieron su nivel exhibieron (**cuadro 16**).

6. En tercer trimestre de 2005, la población inactiva nacional continuó creciendo, esta vez en 384 mil personas. Este crecimiento de nuevo se ocasionó, fundamentalmente, en la expansión de la inactividad femenina que tuvo un aumentó de 4,3%. El 93% del crecimiento de la inactividad fue de origen urbano y, principalmente, femenino. Por su parte, en el área rural la población femenina acentuó su inactividad en 5%, en tanto que la masculina tuvo una disminución de 5%. Adviértase que el ritmo de crecimiento de esta población ha disminuido en los dos últimos años en los tres dominios; por ejemplo, en el área urbana la tasa de crecimiento pasó de 6,2% en el 2004 a 3,8% en el 2005 y la rural, en los mismos períodos cayó de 8,6% a 0,71% (cuadro 16).

ANEXO

Cuadro 1

Variables e indicadores del mercado laboral

Nacional, cabecera y resto

III trimestre (2004-2005)

Concepto	Nacional				Cabecera				Resto			
	2004		2005		2004		2005		2004		2005	
	III	III	Dif	Cr.	III	III	Dif	Cr.	III	III	Dif	Cr.
Tasa global de participación	60,4	60,1	-0,3		61,7	61,2	-0,5		56,7	56,9	0,2	
Tasa de ocupación	52,6	53,2	0,6		52,9	53,2	0,3		51,7	53,1	1,3	
Tasa de desempleo	12,8	11,5	-1,4		14,2	13,1	-1,2		8,7	6,7	-2,0	
Tasa de subempleo	31,5	33,0	1,5		31,1	33,1	2,0		32,7	32,8	0,1	
Tasa de Inactividad	39,6	39,9	0,3		38,3	38,8	0,5		43,3	43,1	-0,2	
Población en edad de trabajar	33.548.030	34.251.541	703.511	2,1	24.641.898	25.241.389	599.491	2,4	8.906.132	9.010.152	104.020	1,2
Población económicamente activa	20.255.561	20.575.153	319.592	1,6	15.209.088	15.452.141	243.053	1,6	5.046.473	5.123.012	76.539	1,5
Ocupados	17.653.515	18.216.572	563.057	3,2	13.044.923	13.434.339	389.416	3,0	4.608.592	4.782.233	173.641	3,8
Subempleados	6.380.611	6.796.084	415.473	6,5	4.727.965	5.114.072	386.107	8,2	1.652.646	1.682.012	29.366	1,8
No subempleados	11.272.904	11.420.488	147.584	1,3	8.316.958	8.320.267	3.309	0,0	2.955.946	3.100.221	144.275	4,9
Desocupados	2.602.046	2.358.581	-243.465	-9,4	2.164.165	2.017.802	-146.363	-6,8	437.881	340.779	-97.102	-22,2
cesantes	2.038.586	1.903.569	-135.017	-6,6	1.721.809	1.650.755	-71.054	-4,1	316.777	252.814	-63.963	-20,2
aspirantes	563.460	455.012	-108.448	-19,2	442.356	367.047	-75.309	-17,0	121.104	87.965	-33.139	-27,4
Inactivos	13.292.469	13.676.388	383.919	2,9	9.432.810	9.789.248	356.438	3,8	3.859.659	3.887.140	27.481	0,7

Fuente: DANE - Encuesta Continua de Hogares

Dif: diferencia, Cr. : crecimiento

Cuadro 2
Empleo, según rama de actividad económica
Nacional, cabecera y resto
I trimestre 2001-III trimestre 2005

Rama de actividad	2001				2002				2003				2004				2005		
	I	II	III	IV	I	II	III	IV	I	II	III	IV	I	II	III	IV	I	II	III
NACIONAL	16.344.477	15.939.559	16.497.635	17.240.652	16.465.180	16.414.821	16.533.809	17.065.783	16.971.999	17.318.963	17.483.605	18.092.893	17.308.815	17.344.296	17.653.516	18.004.878	17.487.121	17.779.269	18.216.572
Agricultura	3.291.975	3.807.657	3.661.128	3.528.476	3.600.871	3.465.283	3.367.045	3.534.449	3.744.299	3.775.680	3.693.717	3.861.727	3.855.998	3.384.571	3.577.648	3.914.981	3.668.930	3.805.236	4.074.294
Minas	91.493	91.800	191.466	136.221	231.533	111.013	273.419	107.464	225.111	109.840	216.380	156.676	239.702	147.215	197.467	212.741	178.072	257.860	130.973
Industria	2.392.409	2.037.422	2.118.466	2.328.054	2.191.810	2.112.473	2.125.252	2.371.884	2.398.256	2.251.332	2.206.144	2.454.628	2.266.881	2.429.960	2.421.430	2.512.420	2.361.385	2.474.341	2.351.118
Electricidad, gas y	65.559	62.089	87.945	71.729	76.119	68.938	70.326	82.099	55.017	58.240	65.027	69.673	69.970	85.841	71.404	69.671	90.649	83.236	83.964
Construcción	612.714	590.107	642.462	751.254	724.433	751.985	832.259	730.269	753.460	731.738	767.872	816.016	784.921	739.379	779.096	836.386	826.063	791.294	858.963
Comercio	3.586.282	3.541.326	4.234.507	4.663.726	4.110.270	4.191.426	4.177.392	4.291.445	4.086.784	4.426.132	4.435.002	4.553.043	4.256.291	4.487.067	4.375.127	4.483.027	4.325.980	4.240.778	4.431.444
Servicios ^a	5.949.576	5.800.992	5.557.041	5.759.162	5.500.687	5.699.058	5.679.462	5.929.237	5.702.477	5.961.667	6.095.650	6.175.290	5.824.633	6.062.997	6.226.809	5.971.532	6.032.194	6.124.505	6.284.899
No informa	354.469	8.166	4.620	2.030	29.457	14.645	8.654	18.936	6.595	4.334	3.813	5.840	10.419	7.266	4.535	4.120	3.848	2.019	917
																			11.747.538
CABECERA	11.552.900	11.510.337	11.840.879	12.400.299	11.849.067	11.952.279	12.149.109	12.456.852	12.239.470	12.670.284	12.731.601	13.289.610	12.618.788	12.667.429	13.044.923	13.185.201	12.843.413	13.041.351	13.434.338
Agricultura	481.194	697.655	589.953	820.051	823.909	724.501	786.436	868.595	848.567	1.024.755	818.115	877.026	846.982	820.328	885.457	821.139	823.088	814.791	778.935
Minas	52.717	44.500	36.440	58.245	104.113	68.162	187.222	53.686	84.426	65.480	116.951	57.258	114.602	86.313	131.810	87.496	55.117	117.081	68.113
Industria	1.952.093	1.836.934	1.875.214	1.997.046	1.823.921	1.883.054	1.812.738	2.058.730	1.972.036	1.978.102	1.931.802	2.141.810	2.003.861	2.086.223	2.071.342	2.176.673	2.049.607	2.148.490	2.127.896
Electricidad, gas y	56.968	57.053	78.556	62.127	64.857	57.168	62.225	70.336	48.698	53.071	57.966	64.685	56.747	64.416	54.378	59.805	74.155	79.211	83.022
Construcción	539.442	521.718	575.636	559.203	615.706	636.131	671.164	634.425	629.659	597.780	631.186	689.442	658.449	591.755	666.206	699.905	710.202	679.130	755.813
Comercio	3.087.492	3.117.571	3.701.610	3.850.713	3.529.099	3.589.411	3.621.283	3.685.620	3.557.304	3.817.167	3.827.229	3.959.026	3.741.000	3.787.584	3.727.714	3.961.712	3.725.819	3.701.985	3.932.430
Servicios ^a	5.268.521	5.227.910	4.981.129	5.050.884	4.867.603	4.986.276	5.000.507	5.078.400	5.094.730	5.129.595	5.344.539	5.494.523	5.187.227	5.224.107	5.503.481	5.374.351	5.402.767	5.499.096	5.687.212
No informa	114.473	6.996	2.341	2.030	19.859	7.576	7.534	7.060	4.050	4.334	3.813	5.840	9.920	6.703	4.535	4.120	2.658	1.567	917
RESTO	4.791.577	4.429.222	4.656.756	4.840.353	4.616.113	4.462.542	4.384.700	4.608.931	4.732.529	4.648.679	4.752.004	4.803.283	4.690.027	4.676.867	4.608.593	4.819.677	4.643.708	4.737.918	4.782.234
Agricultura	2.810.781	3.110.002	3.071.175	2.708.425	2.776.962	2.740.782	2.580.609	2.665.854	2.895.732	2.750.925	2.875.602	2.984.701	3.009.016	2.564.243	2.692.191	3.093.842	2.845.842	2.990.445	3.295.359
Minas	38.776	47.300	155.026	77.976	127.420	42.851	86.197	53.778	140.685	44.360	99.429	99.418	125.100	60.902	65.657	125.245	122.955	140.779	62.860
Industria	440.316	200.488	243.252	331.008	367.889	229.419	312.514	313.154	426.220	273.230	274.342	312.818	263.020	343.737	350.088	335.747	311.778	325.851	223.222
Electricidad, gas y	8.591	5.036	9.389	9.602	11.262	11.770	8.101	11.763	6.319	5.169	7.061	4.988	13.223	21.425	17.026	9.866	16.494	4.025	942
Construcción	73.272	68.389	66.826	192.051	108.727	115.854	161.095	95.844	123.801	133.958	136.686	126.574	126.472	147.624	112.890	136.481	115.861	112.164	103.150
Comercio	498.790	423.755	532.897	813.013	581.171	602.015	556.109	605.825	529.480	608.965	607.773	594.017	515.291	699.483	647.413	521.315	600.161	538.793	499.014
Servicios ^a	681.055	573.082	575.912	708.278	633.084	712.782	678.955	850.837	607.747	832.072	751.111	680.767	637.406	838.890	723.328	597.181	629.427	625.409	597.687
No informa	239.996	1.170	2.279	0	9.598	7.069	1.120	11.876	2.545				499	563		1.190		452	

Fuente: DANE - Encuesta Continua de Hogares

^aTransporte, financieros, inmobiliarios, comunales, sociales y personales

Cuadro 3
Tasa Global de Participación (TGP)
Nacional, cabecera y resto
I trimestre 2001-III trimestre 2005

Dominio	2001				2002				2003				2004				2005		
	I	II	III	IV	I	II	III	IV	I	II	III	IV	I	II	III	IV	I	II	III
NACIONAL																			
Total	63,0	59,7	61,5	63,3	62,0	61,0	60,7	62,2	61,6	61,6	62,1	63,0	61,6	60,5	60,4	60,7	59,6	59,3	60,1
Hombres	76,9	74,2	74,6	76,3	75,1	74,6	74,0	75,2	75,1	75,0	74,9	75,2	74,8	73,3	73,2	74,1	73,1	72,8	73,6
Mujeres	50,3	46,3	49,4	51,2	49,9	48,8	48,8	50,4	49,6	49,5	50,5	52,1	49,7	49,1	48,7	48,6	47,4	47,0	48,0
CABECERA																			
Total	63,6	61,2	62,4	64,0	62,6	62,1	62,3	62,8	62,2	62,7	63,1	64,1	62,4	61,1	61,7	61,7	60,6	60,2	61,2
Hombres	75,0	72,6	72,8	74,9	73,9	73,0	73,1	73,6	73,79	73,6	73,4	74,4	73,8	72,1	72,6	72,6	72,0	71,2	72,0
Mujeres	53,8	51,3	53,4	54,4	52,8	52,9	53,3	53,6	52,4	53,4	54,3	55,4	52,8	51,9	52,4	52,3	51,0	50,7	52,2
RESTO																			
Total	61,7	55,8	59,2	61,4	60,4	57,9	56,5	60,4	60,0	58,8	59,5	60,0	59,3	58,9	56,7	58,1	56,7	56,7	56,9
Hombres	81,3	78,0	78,6	79,6	78,0	78,5	76,2	78,9	78,3	78,7	78,4	77,2	77,0	76,3	74,8	77,6	75,9	76,6	77,6
Mujeres	40,0	31,1	37,3	41,6	41,1	37,0	35,0	40,6	41,4	38,0	38,9	42,0	39,8	40,4	37,3	36,9	36,1	35,8	34,6

Fuente: DANE - Encuesta Continua de Hogares

Cuadro 4
Población Económicamente Activa - PEA
Nacional, cabecera y resto
I trimestre 2001-III trimestre 2005

Dominio	2001				2002				2003				2004				2005		
	I	II	III	IV	I	II	III	IV	I	II	III	IV	I	II	III	IV	I	II	III
NACIONAL																			
Total	19.617.396	18.682.166	19.343.628	20.007.063	19.704.948	19.493.187	19.525.121	20.093.989	20.018.901	20.138.043	20.408.889	20.814.085	20.444.562	20.198.845	20.255.561	20.479.646	20.199.376	20.198.101	20.575.153
Hombres	11.446.494	11.158.513	11.253.603	11.612.473	11.447.673	11.235.888	11.271.135	11.547.721	11.486.043	11.641.786	11.720.720	11.732.800	11.764.354	11.538.640	11.704.864	11.898.516	11.715.062	11.791.566	11.907.220
Mujeres	8.170.902	7.523.653	8.090.025	8.394.590	8.257.275	8.257.299	8.253.986	8.546.268	8.532.858	8.496.257	8.688.169	9.081.285	8.680.208	8.660.205	8.550.697	8.581.130	8.484.314	8.406.535	8.667.933
CABECERA																			
Total	14.362.772	13.917.588	14.271.992	14.733.794	14.501.006	14.490.857	14.628.170	14.839.327	14.786.096	14.994.318	15.190.445	15.534.184	15.215.516	14.987.952	15.209.088	15.285.348	15.116.707	15.098.495	15.452.141
Hombres	7.806.050	7.655.589	7.679.499	8.053.126	7.934.409	7.822.634	7.823.081	7.994.826	8.044.220	8.116.953	8.136.348	8.262.515	8.215.624	8.060.434	8.263.577	8.280.480	8.196.757	8.259.481	8.283.094
Mujeres	6.556.722	6.261.999	6.592.493	6.680.668	6.566.597	6.668.223	6.805.089	6.844.501	6.741.876	6.877.365	7.054.097	7.271.669	6.999.892	6.927.518	6.945.511	7.004.868	6.919.950	6.839.014	7.169.047
RESTO																			
Total	5.254.624	4.764.578	5.071.636	5.273.269	5.203.942	5.002.330	4.896.951	5.254.662	5.232.805	5.143.725	5.218.444	5.279.901	5.229.046	5.210.893	5.046.473	5.194.298	5.082.669	5.099.606	5.123.012
Hombres	3.640.444	3.502.924	3.574.104	3.559.347	3.513.264	3.413.254	3.448.054	3.552.895	3.441.823	3.524.833	3.584.372	3.470.285	3.548.730	3.478.206	3.441.287	3.618.036	3.518.305	3.532.085	3.624.126
Mujeres	1.614.180	1.261.654	1.497.532	1.713.922	1.690.678	1.589.076	1.448.897	1.701.767	1.790.982	1.618.892	1.634.072	1.809.616	1.680.316	1.732.687	1.605.186	1.576.262	1.564.364	1.567.521	1.498.886

Fuente: DANE - Encuesta Continua de Hogares

Cuadro 5
Población en Edad de Trabajar - PET
Nacional, cabecera y resto
I trimestre 2001-III trimestre 2005

Dominio	2001				2002				2003				2004				2005		
	I	II	III	IV	I	II	III	IV	I	II	III	IV	I	II	III	IV	I	II	III
	168.310	164.694	175.944	171.777	166.110	179.524	172.797	172.111	176.637	178.031	175.694	180.502	176.000	171.794	175.293	190.225	168.346	169.647	
NACIONAL																			
Total	31.118.105	31.286.415	31.451.109	31.627.053	31.798.830	31.964.940	32.144.464	32.317.261	32.489.372	32.666.009	32.844.040	33.019.734	33.200.236	33.376.236	33.548.030	33.723.323	33.913.548	34.081.894	34.251.541
Hombres	14.885.847	15.032.179	15.086.251	15.227.211	15.247.519	15.060.884	15.229.776	15.360.044	15.295.740	15.513.374	15.655.687	15.596.445	15.735.355	15.735.662	15.980.496	16.064.568	16.019.978	16.200.967	16.180.281
Mujeres	16.232.258	16.254.236	16.364.858	16.399.842	16.551.311	16.904.056	16.914.688	16.957.217	17.193.632	17.152.635	17.188.353	17.423.289	17.464.881	17.640.574	17.567.534	17.658.755	17.893.570	17.880.927	18.071.260
CABECERA																			
Total	22.597.990	22.742.469	22.886.306	23.034.759	23.181.546	23.322.464	23.476.511	23.624.203	23.770.512	23.920.724	24.072.469	24.221.708	24.375.595	24.524.531	24.641.898	24.790.443	24.944.845	25.090.528	25.241.389
Hombres	10.406.207	10.539.967	10.541.529	10.755.423	10.743.400	10.712.977	10.702.934	10.859.201	10.901.659	11.033.347	11.085.754	11.102.195	11.127.517	11.176.859	11.382.409	11.401.971	11.383.441	11.592.512	11.507.277
Mujeres	12.191.783	12.202.502	12.344.777	12.279.336	12.438.146	12.609.487	12.773.577	12.765.002	12.868.853	12.887.377	12.986.715	13.119.513	13.248.078	13.347.672	13.259.489	13.388.472	13.561.404	13.498.016	13.734.112
RESTO																			
Total	8.520.115	8.543.946	8.564.803	8.592.294	8.617.284	8.642.476	8.667.953	8.693.058	8.718.860	8.745.285	8.771.571	8.798.026	8.824.641	8.851.705	8.906.132	8.932.880	8.968.703	8.991.366	9.010.152
Hombres	4.479.640	4.492.212	4.544.722	4.471.788	4.504.119	4.347.907	4.526.842	4.500.843	4.394.081	4.480.027	4.569.933	4.494.250	4.607.838	4.558.803	4.598.087	4.662.597	4.636.537	4.608.455	4.673.004
Mujeres	4.040.475	4.051.734	4.020.081	4.120.506	4.113.165	4.294.569	4.141.111	4.192.215	4.324.779	4.265.258	4.201.638	4.303.776	4.216.803	4.292.902	4.308.045	4.270.283	4.332.166	4.382.911	4.337.148

Fuente: DANE - Encuesta Continua de Hogares

Cuadro 6
Ocupados
Nacional, cabecera y resto
I trimestre 2001-III trimestre 2005

Dominio	2001				2002				2003				2004				2005		
	I	II	III	IV	I	II	III	IV	I	II	III	IV	I	II	III	IV	I	II	III
NACIONAL																			
Total	16.344.476	15.939.560	16.497.633	17.240.653	16.465.178	16.414.819	16.533.809	17.065.784	16.972.001	17.318.963	17.483.605	18.092.892	17.308.815	17.344.296	17.653.515	18.004.879	17.487.119	17.779.266	18.216.572
Hombres	9.962.918	9.800.469	9.950.097	10.342.899	9.927.335	9.800.168	9.891.012	10.121.270	10.118.962	10.423.977	10.404.978	10.537.257	10.332.940	10.239.451	10.547.096	10.814.375	10.495.316	10.715.831	10.877.567
Mujeres	6.381.558	6.139.091	6.547.536	6.897.754	6.537.843	6.614.651	6.642.797	6.944.514	6.853.039	6.894.986	7.078.627	7.555.635	6.975.875	7.104.845	7.106.419	7.190.504	6.991.803	7.063.435	7.339.005
CABECERA																			
Total	11.552.900	11.510.337	11.840.878	12.400.299	11.849.066	11.952.278	12.149.110	12.456.852	12.239.472	12.670.284	12.731.601	13.289.609	12.618.788	12.667.429	13.044.923	13.185.201	12.843.411	13.041.349	13.434.339
Hombres	6.515.282	6.459.860	6.561.817	7.012.767	6.700.131	6.613.262	6.697.646	6.910.958	6.889.226	7.095.459	7.054.378	7.299.205	7.041.188	7.011.849	7.278.078	7.351.773	7.169.204	7.341.062	7.390.720
Mujeres	5.037.618	5.050.477	5.279.061	5.387.532	5.148.935	5.339.016	5.451.464	5.545.894	5.350.246	5.574.825	5.677.223	5.990.404	5.577.600	5.655.580	5.766.845	5.833.428	5.674.207	5.700.287	6.043.619
RESTO																			
Total	4.791.576	4.429.223	4.656.755	4.840.354	4.616.112	4.462.541	4.384.699	4.608.932	4.732.529	4.648.679	4.752.004	4.803.283	4.690.027	4.676.867	4.608.592	4.819.678	4.643.708	4.737.917	4.782.233
Hombres	3.447.636	3.340.609	3.388.280	3.330.132	3.227.204	3.186.906	3.193.366	3.210.312	3.229.736	3.328.518	3.350.600	3.238.052	3.291.752	3.227.602	3.269.018	3.462.602	3.326.112	3.374.769	3.486.847
Mujeres	1.343.940	1.088.614	1.268.475	1.510.222	1.388.908	1.275.635	1.191.333	1.398.620	1.502.793	1.320.161	1.401.404	1.565.231	1.398.275	1.449.265	1.339.574	1.357.076	1.317.596	1.363.148	1.295.386

Fuente: DANE - Encuesta Continua de Hogares

Cuadro 7
Tasa de Ocupación -TO
Nacional, cabecera y resto
I trimestre 2001-III trimestre 2005

Dominio	2001				2002				2003				2004				2005		
	I	II	III	IV	I	II	III	IV	I	II	III	IV	I	II	III	IV	I	II	III
NACIONAL																			
Total	52,5	50,9	52,5	54,5	51,8	51,4	51,4	52,8	52,2	53,0	53,2	54,8	52,1	52,0	52,6	53,4	51,6	52,2	53,2
Hombres	66,9	65,2	66,0	67,9	65,1	65,1	64,9	65,9	66,2	67,2	66,5	67,6	65,7	65,1	66,0	67,3	65,5	66,1	67,2
Mujeres	39,3	37,8	40,0	42,1	39,5	39,1	39,3	41,0	39,9	40,2	41,2	43,4	39,9	40,3	40,5	40,7	39,1	39,5	40,6
CABECERA																			
Total	51,1	50,6	51,7	53,8	51,1	51,2	51,8	52,7	51,5	53,0	52,9	54,9	51,8	51,7	52,9	53,2	51,5	52,0	53,2
Hombres	62,6	61,3	62,2	65,2	62,4	61,7	62,6	63,6	63,2	64,3	63,6	65,7	63,3	62,7	63,9	64,5	63,0	63,3	64,2
Mujeres	41,3	41,4	42,8	43,9	41,4	42,3	42,7	43,4	41,6	43,3	43,7	45,7	42,1	42,4	43,5	43,6	41,8	42,2	44,0
RESTO																			
Total	56,2	51,8	54,4	56,3	53,6	51,6	50,6	53,0	54,3	53,2	54,2	54,6	53,1	52,8	51,7	54,0	51,8	52,7	53,1
Hombres	77,0	74,4	74,6	74,5	71,7	73,3	70,5	71,3	73,5	74,3	73,3	72,0	71,4	70,8	71,1	74,3	71,7	73,2	74,6
Mujeres	33,3	26,9	31,6	36,7	33,8	29,7	28,8	33,4	34,7	31,0	33,4	36,4	33,2	33,8	31,1	31,8	30,4	31,1	29,9

Fuente: DANE - Encuesta Continua de Hogares

Cuadro 8
Empleo, según posición ocupacional
Nacional, cabecera y resto
I trimestre 2001-III trimestre 2005

Posición ocupacional	2001				2002				2003				2004				2005		
	I	II	III	IV	I	II	III	IV	I	II	III	IV	I	II	III	IV	I	II	III
NACIONAL	16.344.476	15.939.561	16.499.326	17.240.653	16.465.180	16.414.820	16.533.808	17.065.785	16.972.002	17.318.964	17.483.607	18.092.892	17.308.814	17.344.296	17.653.517	18.004.879	17.487.119	17.779.267	18.216.572
Obr., jornal. y e	5.793.912	5.675.055	6.222.358	6.414.323	6.249.896	5.985.796	6.244.489	6.776.978	6.495.053	6.714.091	6.558.113	7.111.480	6.555.548	6.613.345	6.643.927	6.965.806	6.690.939	6.841.489	7.336.468
Emp. gobierno	1.190.178	1.221.325	1.093.413	1.118.800	1.063.746	998.092	1.114.685	1.050.297	1.053.193	1.016.699	1.194.571	1.106.540	1.049.615	1.002.125	1.158.314	1.066.685	1.061.205	1.080.347	1.187.578
E. domestico	638.265	716.860	783.994	781.069	794.213	902.967	924.786	837.735	843.225	929.227	832.314	910.875	791.520	839.582	827.762	822.640	843.188	788.758	814.435
T. cta propia	6.696.153	6.517.258	6.674.081	6.899.223	6.322.741	6.612.690	6.567.379	6.561.846	6.756.368	6.796.928	6.939.770	6.927.571	7.082.339	6.912.426	7.108.769	7.188.410	7.093.205	7.093.455	6.939.847
Pat.o empleadk	778.765	843.317	716.215	860.408	822.902	858.202	757.456	861.892	803.289	858.377	761.838	851.737	814.054	933.885	894.098	957.470	899.116	948.583	949.827
T. F.S.R y otro	1.247.203	965.746	1.009.265	1.166.830	1.211.682	1.057.073	925.013	977.037	1.020.874	1.003.642	1.197.001	1.184.689	1.015.738	1.042.933	1.020.647	1.003.868	899.466	1.026.635	988.417
CABECERA	11.552.899	11.510.337	11.840.878	12.400.299	11.849.067	11.952.278	12.149.109	12.456.853	12.239.472	12.670.285	12.731.602	13.289.609	12.618.788	12.667.429	13.044.924	13.185.200	12.843.411	13.041.349	13.434.338
Obreros y emp	4.518.650	4.420.030	4.762.980	4.808.691	4.556.563	4.649.087	4.700.854	5.068.856	4.868.217	4.948.625	4.872.755	5.424.138	4.932.458	5.045.215	5.139.832	5.281.515	5.206.840	5.360.742	5.627.259
Emp. gobierno	1.049.908	1.068.776	982.189	999.022	960.022	908.155	993.953	917.869	971.574	891.201	1.030.003	970.787	954.571	905.035	1.048.515	992.762	940.887	973.002	1.094.525
E. domestico	534.277	617.103	648.685	629.000	658.736	696.251	743.773	709.853	695.397	722.815	683.971	773.668	658.837	675.639	671.508	658.919	702.239	654.020	685.162
T. cta propia	4.477.981	4.372.319	4.504.066	4.809.472	4.526.743	4.527.702	4.620.422	4.640.489	4.627.655	4.842.208	4.971.595	4.857.751	4.840.482	4.752.033	4.996.110	4.970.821	4.849.725	4.842.591	4.834.868
Pat.o empleadk	537.203	628.324	532.581	618.835	550.685	670.004	597.247	640.945	622.312	698.698	592.590	667.861	663.010	736.408	692.058	748.234	702.791	728.719	688.490
T. F.S.R y otro	434.880	403.785	410.377	535.279	596.318	501.079	492.860	478.841	454.317	566.738	580.688	595.404	569.430	553.099	496.901	532.949	440.929	482.275	504.034
RESTO	4.791.577	4.429.224	4.658.448	4.840.354	4.616.113	4.462.542	4.384.699	4.608.932	4.732.530	4.648.679	4.752.005	4.803.283	4.690.026	4.676.867	4.608.593	4.819.679	4.643.708	4.737.918	4.782.234
Obr., jornal. y e	1.275.262	1.255.025	1.459.378	1.605.632	1.693.333	1.336.709	1.543.635	1.708.122	1.626.836	1.765.466	1.685.358	1.687.342	1.623.090	1.568.130	1.504.095	1.684.291	1.484.099	1.480.747	1.709.209
Emp. gobierno	140.270	152.549	111.224	119.778	103.724	89.937	120.732	132.428	81.619	125.498	164.568	135.753	95.044	97.090	109.799	73.923	120.318	107.345	93.053
E. domestico	103.988	99.757	135.309	152.069	135.477	206.716	181.013	127.882	147.828	206.412	148.343	137.207	132.683	163.943	156.254	163.721	140.949	134.738	129.273
T. cuenta propi	2.218.172	2.144.939	2.170.015	2.089.751	1.795.998	2.084.988	1.946.957	1.921.357	2.128.713	1.954.720	1.968.175	2.069.820	2.241.857	2.160.393	2.112.659	2.217.589	2.243.480	2.250.864	2.104.979
Pat.o empleadk	241.562	214.993	183.634	241.573	272.217	188.198	160.209	220.947	180.977	159.679	169.248	183.876	151.044	197.477	202.040	209.236	196.325	219.864	261.337
T. F.S.R y otro	812.323	561.961	598.888	631.551	615.364	555.994	432.153	498.196	566.557	436.904	616.313	589.285	446.308	489.834	523.746	470.919	458.537	544.360	484.383

Fuente: DANE - Encuesta Continua de Hogares

Cuadro 9
Desocupados
Nacional, cabecera y resto
I trimestre 2001-III trimestre 2005

Dominio	2001				2002				2003				2004				2005		
	I	II	III	IV	I	II	III	IV	I	II	III	IV	I	II	III	IV	I	II	III
NACIONAL																			
Total	3.272.920	2.742.606	2.845.995	2.766.410	3.239.770	3.078.368	2.991.312	3.028.205	3.046.900	2.819.080	2.925.284	2.721.193	3.135.747	2.854.549	2.602.046	2.474.767	2.712.257	2.418.835	2.358.581
Hombres	1.483.576	1.358.044	1.303.506	1.269.574	1.520.338	1.435.720	1.380.123	1.426.451	1.367.081	1.217.809	1.315.742	1.195.543	1.431.414	1.299.189	1.157.768	1.084.141	1.219.746	1.075.735	1.029.653
Mujeres	1.789.344	1.384.562	1.542.489	1.496.836	1.719.432	1.642.648	1.611.189	1.601.754	1.679.819	1.601.271	1.609.542	1.525.650	1.704.333	1.555.360	1.444.278	1.390.626	1.492.511	1.343.100	1.328.928
CABECERA																			
Total	2.809.872	2.407.251	2.431.114	2.333.495	2.651.940	2.538.579	2.479.060	2.382.475	2.546.624	2.324.034	2.458.844	2.244.575	2.596.728	2.320.523	2.164.165	2.100.147	2.273.296	2.057.146	2.017.802
Hombres	1.290.768	1.195.729	1.117.682	1.040.359	1.234.278	1.209.372	1.125.435	1.083.868	1.154.994	1.021.494	1.081.970	963.310	1.174.436	1.048.585	985.499	928.707	1.027.553	918.419	892.374
Mujeres	1.519.104	1.211.522	1.313.432	1.293.136	1.417.662	1.329.207	1.353.625	1.298.607	1.391.630	1.302.540	1.376.874	1.281.265	1.422.292	1.271.938	1.178.666	1.171.440	1.245.743	1.138.727	1.125.428
RESTO																			
Total	463.048	335.355	414.881	432.915	587.830	539.789	512.252	645.730	500.276	495.046	466.440	476.618	539.019	534.026	437.881	374.620	438.961	361.689	340.779
Hombres	192.808	162.315	185.824	229.215	286.060	226.348	254.688	342.583	212.087	196.315	233.772	232.233	256.978	250.604	172.269	155.434	192.193	157.316	137.279
Mujeres	270.240	173.040	229.057	203.700	301.770	313.441	257.564	303.147	288.189	298.731	232.668	244.385	282.041	283.422	265.612	219.186	246.768	204.373	203.500

Fuente: DANE - Encuesta Continua de Hogares

Cuadro 10
Tasa de Desempleo - TD
Nacional, cabecera y resto
I trimestre 2001-III trimestre 2005

Dominio	2001				2002				2003				2004				2005		
	I	II	III	IV	I	II	III	IV	I	II	III	IV	I	II	III	IV	I	II	III
NACIONAL																			
Total	16,7	14,7	14,7	13,8	16,4	15,8	15,3	15,1	15,2	14,0	14,3	13,1	15,3	14,1	12,8	12,1	13,4	12,0	11,5
Hombres	13,0	12,2	11,6	10,9	13,3	12,8	12,2	12,4	11,9	10,5	11,2	10,2	12,2	11,3	9,9	9,1	10,4	9,1	8,6
Mujeres	21,9	18,4	19,1	17,8	20,8	19,9	19,5	18,7	19,7	18,8	18,5	16,8	19,6	18,0	16,9	16,2	17,6	16,0	15,3
CABECERA																			
Total	19,6	17,3	17,0	15,8	18,3	17,5	16,9	16,1	17,22	15,5	16,2	14,4	17,07	15,5	14,2	13,7	15,0	13,6	13,1
Hombres	16,5	15,6	14,6	12,9	15,6	15,5	14,4	13,6	14,4	12,6	13,3	11,7	14,3	13,0	11,9	11,2	12,5	11,1	10,8
Mujeres	23,2	19,3	19,9	19,4	21,6	19,9	19,9	19,0	20,6	18,9	19,5	17,6	20,3	18,4	17,0	16,7	18,0	16,7	15,7
RESTO																			
Total	8,8	7,0	8,2	8,2	11,3	10,8	10,5	12,3	9,6	9,6	8,9	9,0	10,3	10,2	8,7	7,2	8,6	7,1	6,7
Hombres	5,3	4,6	5,2	6,4	8,1	6,6	7,4	9,6	6,2	5,6	6,5	6,7	7,2	7,2	5,0	4,3	5,5	4,5	3,8
Mujeres	16,7	13,7	15,3	11,9	17,8	19,7	17,8	17,8	16,1	18,5	14,2	13,5	16,8	16,4	16,5	13,9	15,8	13,0	13,6

Fuente: DANE - Encuesta Continua de Hogares

Cuadro 11
Cesantes, según posición ocupacional
Nacional, cabecera y resto
I trimestre 2001-III trimestre 2005

Posición	2001			2002				2003				2004				2005		
	III	IV	I	II	III	IV	I	II	III	IV	I	II	III	IV	I	II	III	
NACIONAL	2.318.393	2.185.728	2.588.816	2.421.453	2.414.256	2.383.399	2.523.408	2.209.153	2.352.598	2.160.632	2.568.332	2.296.480	2.038.586	1.940.825	2.192.346	1.945.070	1.903.567	
Obr., jornal. y e	1.630.427	1.525.323	1.747.886	1.619.290	1.626.321	1.547.536	1.686.174	1.513.000	1.599.433	1.397.955	1.696.337	1.517.745	1.364.469	1.278.298	1.536.740	1.319.211	1.292.870	
Emp. gobierno	145.866	105.912	128.708	128.320	106.842	110.965	121.115	98.047	116.267	118.657	109.949	134.891	91.739	84.251	90.399	79.859	76.271	
E. doméstico	214.593	199.389	263.174	253.376	246.302	270.049	261.655	248.084	273.671	286.087	260.478	233.223	236.069	220.462	226.270	189.240	182.469	
T. cuenta propi	303.442	331.211	395.756	362.311	409.823	408.108	418.458	314.321	322.523	325.843	457.722	365.849	319.426	325.451	309.737	314.056	324.243	
Pat.o emplead	19.650	18.690	31.362	46.247	19.686	32.492	27.804	28.194	28.840	21.810	30.704	30.726	18.565	25.276	19.619	32.859	22.070	
T. Familiar S.R	4.415	5.203	21.930	11.909	5.282	14.249	8.202	7.507	11.864	10.280	13.142	14.046	8.318	7.087	9.581	9.845	5.644	
CABECERA	1.978.290	1.848.356	2.127.395	2.038.914	1.989.203	1.902.781	2.107.160	1.866.411	1.989.869	1.777.551	2.129.490	1.863.494	1.721.808	1.661.414	1.862.643	1.659.713	1.650.755	
Obrero y empl.	1.428.074	1.283.915	1.490.651	1.399.763	1.352.384	1.242.408	1.450.269	1.314.090	1.359.473	1.177.135	1.440.462	1.266.876	1.177.033	1.130.010	1.328.132	1.140.631	1.165.185	
Emp. gobierno	121.343	101.709	110.836	112.720	94.009	100.269	109.429	88.026	109.137	99.398	92.360	123.036	82.544	78.729	81.536	72.038	71.220	
E. doméstico	155.944	149.559	171.013	169.006	187.705	188.249	182.376	160.770	192.389	202.918	182.461	156.050	165.215	154.139	158.908	137.900	127.203	
T. cuenta propi	251.047	292.395	309.693	307.043	332.505	341.957	329.994	268.295	292.117	270.857	373.564	276.720	273.076	273.986	270.535	268.972	266.259	
Pat.o emplead	18.052	17.153	28.389	41.846	17.761	22.465	27.804	27.723	28.840	21.153	30.599	29.039	17.278	19.992	17.713	31.928	17.183	
T. Familiar S.R	3.830	3.625	16.813	8.536	4.839	7.433	7.288	7.507	7.913	6.090	10.044	11.773	6.662	4.558	5.819	8.244	3.705	
RESTO	340.103	337.372	461.421	382.539	425.053	480.618	416.248	342.742	362.729	383.081	438.842	432.986	316.778	279.411	329.703	285.357	252.812	
Obr., jornal. y e	202.353	241.408	257.235	219.527	273.937	305.128	235.905	198.910	239.960	220.820	255.875	250.869	187.436	148.288	208.608	178.580	127.685	
Emp. gobierno	24.523	4.203	17.872	15.600	12.833	10.696	11.686	10.021	7.130	19.259	17.589	11.855	9.195	5.522	8.863	7.821	5.051	
E. doméstico	58.649	49.830	92.161	84.370	58.597	81.800	79.279	87.314	81.282	83.169	78.017	77.173	70.854	66.323	67.362	51.340	55.266	
T. cuenta propi	52.395	38.816	86.063	55.268	77.318	66.151	88.464	46.026	30.406	54.986	84.158	89.129	46.350	51.465	39.202	45.084	57.984	
Pat.o emplead	1.598	1.537	2.973	4.401	1.925	10.027	0	471		657	105	1.687	1.287	5.284	1.906	931	4.887	
T. Familiar S.R	585	1.578	5.117	3.373	443	6.816	914		3.951	4.190	3.098	2.273	1.656	2.529	3.762	1.601	1.939	

Fuente: DANE - Encuesta Continua de Hogares

Cuadro 12
Cesantes, según rama de actividad económica
Nacional, cabecera y resto
I trimestre 2001-III trimestre 2005

Ramas de actividad	2001		2002				2003				2004				2005		
	III	IV	I	II	III	IV	I	II	III	IV	I	II	III	IV	I	II	III
NACIONAL	2.318.395	2.185.725	2.588.814	2.421.451	2.414.257	2.383.399	2.523.404	2.209.152	2.352.596	2.160.632	2.568.329	2.296.481	2.038.586	1.940.826	2.192.346	1.945.070	1.903.569
Agricultura	158.223	182.939	247.169	210.188	195.545	254.755	191.946	157.201	185.103	153.824	264.897	170.676	170.212	153.218	156.482	153.584	160.172
Minas	15.272	17.851	17.889	11.064	13.738	12.251	9.607	11.000	25.066	8.948	13.634	22.221	12.150	11.135	14.805	16.969	9.304
Industria	325.597	302.671	373.638	359.152	340.581	284.313	385.575	337.835	343.481	241.757	343.104	299.978	282.712	272.210	326.174	281.525	277.802
Electricidad, ge	12.893	15.484	9.069	14.446	9.239	13.194	15.618	9.038	20.322	21.314	12.181	14.447	6.986	11.577	14.794	11.508	13.474
Construcción	244.313	224.958	265.421	261.091	294.360	258.609	262.876	211.306	219.893	228.146	247.998	226.608	171.995	174.575	203.339	154.060	173.794
Comercio	657.140	604.839	673.591	610.847	593.928	602.610	622.759	632.091	558.080	571.500	606.303	575.823	502.763	501.551	576.871	519.180	502.269
Servicios ^a	901.433	836.657	1.000.567	953.330	965.366	954.766	1.033.023	846.041	996.608	932.638	1.078.849	981.195	890.836	816.333	899.881	807.963	766.019
No informa	3.524	326	1.470	1.333	1.500	2.901	2.000	4.640	4.043	2.505	1.363	5.533	932	227	0	281	735
CABECERA	1.978.292	1.848.353	2.127.394	2.038.914	1.989.202	1.902.782	2.107.159	1.866.411	1.989.868	1.777.550	2.129.489	1.863.494	1.721.809	1.661.416	1.862.643	1.659.713	1.650.755
Agricultura	60.515	73.796	92.982	114.759	86.351	106.733	76.532	72.931	75.561	80.494	114.421	76.659	78.165	65.579	72.947	62.977	71.673
Minas	7.371	12.528	13.846	9.267	13.223	12.251	9.607	6.046	19.222	6.456	9.220	10.520	7.013	11.004	9.944	11.540	7.537
Industria	303.712	265.656	339.968	332.004	308.764	259.386	349.301	318.774	308.424	231.052	317.281	272.475	260.326	241.438	300.500	257.707	261.423
Electricidad, ge	12.294	10.967	9.069	14.446	8.172	10.024	15.319	8.503	20.322	14.495	11.244	13.206	6.739	10.504	13.644	10.931	11.845
Construcción	212.813	193.453	236.674	226.476	217.846	216.997	215.257	173.920	191.369	162.151	217.914	174.682	154.093	160.015	166.581	137.859	158.557
Comercio	605.182	556.393	590.557	542.701	538.248	516.572	571.427	560.808	522.413	512.493	549.259	500.941	453.606	468.454	528.069	477.554	466.676
Servicios ^a	772.881	735.234	842.828	797.928	815.098	777.918	867.716	720.789	848.514	769.787	908.787	809.478	761.398	704.195	770.958	700.864	672.309
No informa	3.524	326	1.470	1.333	1.500	2.901	2.000	4.640	4.043	622	1.363	5.533	469	227	281	735	
RESTO	340.103	337.372	461.420	382.537	425.055	480.617	416.245	342.741	362.728	383.082	438.840	432.987	316.777	279.410	329.703	285.357	252.814
Agricultura	97.708	109.143	154.187	95.429	109.194	148.022	115.414	84.270	109.542	73.330	150.476	94.017	92.047	87.639	83.535	90.607	88.499
Minas	7.901	5.323	4.043	1.797	515	0	0	4.954	5.844	2.492	4.414	11.701	5.137	131	4.861	5.429	1.767
Industria	21.885	37.015	33.670	27.148	31.817	24.927	36.274	19.061	35.057	10.705	25.823	27.503	22.386	30.772	25.674	23.818	16.379
Electricidad, ge	599	4.517	0	0	1.067	3.170	299	535	0	6.819	937	1.241	247	1.073	1.150	577	1.629
Construcción	31.500	31.505	28.747	34.615	76.514	41.612	47.619	37.386	28.524	65.995	30.084	51.926	17.902	14.560	36.758	16.201	15.237
Comercio	51.958	48.446	83.034	68.146	55.680	86.038	51.332	71.283	35.667	59.007	57.044	74.882	49.157	33.097	48.802	41.626	35.593
Servicios ^a	128.552	101.423	157.739	155.402	150.268	176.848	165.307	125.252	148.094	162.851	170.062	171.717	129.438	112.138	128.923	107.099	93.710
No informa	0	0	0	0	0	0	0	0	0	1.883	0	0	463				

Fuente: DANE - Encuesta Continua de Hogares

^aTransporte, financieros, inmobiliarios, comunales, sociales y personales

Cuadro 13
Subempleados
Nacional, cabecera y resto
I trimestre 2001-III trimestre 2005

Dominio	2001		2002				2003				2004				2005		
	III	IV	I	II	III	IV	I	II	III	IV	I	II	III	IV	I	II	III
NACIONAL																	
Total	6.611.401	7.049.196	6.625.393	6.783.427	6.980.828	6.744.613	5.766.650	6.587.498	6.818.928	6.863.680	6.297.368	6.583.122	6.380.611	6.434.492	5.941.076	6.554.706	6.796.084
Hombres	3.973.132	4.203.365	4.006.052	3.968.809	4.190.357	3.951.267	3.327.363	3.847.726	3.936.100	3.860.517	3.657.610	3.815.122	3.737.449	3.768.137	3.431.486	3.875.887	3.879.532
Mujeres	2.638.269	2.845.831	2.619.341	2.814.618	2.790.471	2.793.346	2.439.287	2.739.772	2.882.828	3.003.163	2.639.758	2.768.000	2.643.162	2.666.355	2.509.590	2.678.819	2.916.552
CABECERA																	
Total	4.705.316	4.933.360	4.754.292	4.853.899	5.105.270	4.994.958	4.275.089	4.816.301	4.936.063	5.035.004	4.410.677	4.641.231	4.727.965	4.760.151	4.412.984	4.717.748	5.114.072
Hombres	2.623.230	2.769.176	2.681.140	2.623.606	2.834.204	2.718.361	2.309.935	2.616.853	2.649.443	2.664.232	2.390.919	2.498.632	2.576.630	2.560.905	2.365.468	2.595.845	2.689.388
Mujeres	2.082.086	2.164.184	2.073.152	2.230.293	2.271.066	2.276.597	1.965.154	2.199.448	2.286.620	2.370.772	2.019.758	2.142.599	2.151.335	2.199.246	2.047.516	2.121.903	2.424.684
RESTO																	
Total	1.906.085	2.115.836	1.871.101	1.929.528	1.875.558	1.749.655	1.491.561	1.771.197	1.882.865	1.828.676	1.886.691	1.941.891	1.652.646	1.674.341	1.528.092	1.836.958	1.682.012
Hombres	1.349.902	1.434.189	1.324.912	1.345.203	1.356.153	1.232.906	1.017.428	1.230.873	1.286.657	1.196.285	1.266.691	1.316.490	1.160.819	1.207.232	1.066.018	1.280.042	1.190.144
Mujeres	556.183	681.647	546.189	584.325	519.405	516.749	474.133	540.324	596.208	632.391	620.000	625.401	491.827	467.109	462.074	556.916	491.868

Fuente: DANE - Encuesta Continua de Hogares

Cuadro 14
Tasa de Subempleo - TS
Nacional, cabecera y resto
I trimestre 2001-III trimestre 2005

Dominio	2001				2002				2003				2004				2005		
	I	II	III	IV	I	II	III	IV	I	II	III	IV	I	II	III	IV	I	II	III
NACIONAL																			
Total	31,5	25,0	34,2	35,2	33,6	34,8	35,8	33,6	28,8	32,7	33,4	33,0	30,8	32,6	31,5	31,4	29,4	32,5	33,0
Hombres	32,4	24,9	35,3	36,2	35,0	35,3	37,2	34,2	29,0	33,1	33,6	32,9	31,1	33,1	31,9	31,7	29,3	32,9	32,6
Mujeres	30,1	25,2	32,6	33,9	31,7	34,1	33,8	32,7	28,6	32,2	33,2	33,1	30,4	32,0	30,9	31,1	29,6	31,9	33,6
CABECERA																			
Total	29,9	25,9	33,0	33,5	32,8	33,5	34,9	33,7	28,9	32,1	32,5	32,4	29,0	31,0	31,1	31,1	29,2	31,2	33,1
Hombres	30,6	26,1	34,2	34,4	33,8	33,5	36,2	34,0	28,7	32,2	32,6	32,2	29,1	31,0	31,2	30,9	28,9	31,4	32,5
Mujeres	29,0	25,6	31,6	32,4	31,6	33,4	33,4	33,3	29,1	32,0	32,4	32,6	28,9	30,9	31,0	31,4	29,6	31,0	33,8
RESTO																			
Total	35,9	22,4	37,6	40,1	36,0	38,6	38,3	33,3	28,5	34,4	36,1	34,6	36,1	37,3	32,7	32,2	30,1	36,0	32,8
Hombres	36,5	22,1	37,8	40,3	37,7	39,4	39,3	34,7	29,6	34,9	35,9	34,5	35,7	37,8	33,7	33,4	30,3	36,2	32,8
Mujeres	34,8	23,0	37,1	39,8	32,3	36,8	35,8	30,4	26,5	33,4	36,5	34,9	36,9	36,1	30,6	29,6	29,5	35,5	32,8

Fuente: DANE - Encuesta Continua de Hogares

Cuadro 15
Tasa de Inactividad - TI
Nacional, cabecera y resto
I trimestre 2001-III trimestre 2005

Dominio	2001				2002				2003				2004				2005		
	I	II	III	IV	I	II	III	IV	I	II	III	IV	I	II	III	IV	I	II	III
NACIONAL																			
Total	37,0	40,3	38,5	36,7	38,0	39,0	39,3	37,8	38,4	38,4	37,9	37,0	38,4	39,5	39,6	39,3	40,4	40,7	39,9
Hombres	23,1	25,8	25,4	23,7	24,9	25,4	26,0	24,8	24,9	25,0	25,1	24,8	25,2	26,7	26,8	25,9	26,9	27,2	26,4
Mujeres	49,7	53,7	50,6	48,8	50,1	51,2	51,2	49,6	50,4	50,5	49,5	47,9	50,3	50,9	51,3	51,4	52,6	53,0	52,0
CABECERA																			
Total	36,4	38,8	37,6	36,0	37,4	37,9	37,7	37,2	37,8	37,3	36,9	35,9	37,6	38,9	38,3	38,3	39,4	39,8	38,8
Hombres	25,0	27,4	27,2	25,1	26,1	27,0	26,9	26,4	26,2	26,4	26,6	25,6	26,2	27,9	27,4	27,4	28,0	28,8	28,0
Mujeres	46,2	48,7	46,6	45,6	47,2	47,1	46,7	46,4	47,6	46,6	45,7	44,6	47,2	48,1	47,6	47,7	49,0	49,3	47,8
RESTO																			
Total	38,3	44,2	40,8	38,6	39,6	42,1	43,5	39,6	40,0	41,2	40,5	40,0	40,7	41,1	43,3	41,9	43,3	43,3	43,1
Hombres	18,7	22,0	21,4	20,4	22,0	21,5	23,8	21,1	21,7	21,3	21,6	22,8	23,0	23,7	25,2	22,4	24,1	23,4	22,4
Mujeres	60,0	68,9	62,7	58,4	58,9	63,0	65,0	59,4	58,6	62,0	61,1	58,0	60,2	59,6	62,7	63,1	63,9	64,2	65,4

Fuente: DANE - Encuesta Continua de Hogares

Cuadro 16
No subempleados
Nacional, cabecera y resto
I trimestre 2001-III trimestre 2005

Dominio	2001		2002				2003				2004				2005		
	III	IV	I	II	III	IV	I	II	III	IV	I	II	III	IV	I	II	III
NACIONAL																	
Total	9.886.232	10.191.457	9.839.785	9.631.392	9.552.981	10.321.171	11.205.351	10.731.465	10.664.677	11.229.212	11.011.447	10.761.174	11.272.904	11.570.387	11.546.043	11.224.560	11.420.488
Hombres	5.976.965	6.139.534	5.921.283	5.831.359	5.700.655	6.170.003	6.791.599	6.576.251	6.468.878	6.676.740	6.675.330	6.424.329	6.809.647	7.046.238	7.063.830	6.839.944	6.998.035
Mujeres	3.909.267	4.051.923	3.918.502	3.800.033	3.852.326	4.151.168	4.413.752	4.155.214	4.195.799	4.552.472	4.336.117	4.336.845	4.463.257	4.524.149	4.482.213	4.384.616	4.422.453
CABECERA																	
Total	7.135.562	7.466.939	7.094.774	7.098.379	7.043.840	7.461.894	7.964.383	7.853.983	7.795.538	8.254.605	8.208.111	8.026.198	8.316.958	8.425.050	8.430.427	8.323.601	8.320.267
Hombres	3.938.587	4.243.591	4.018.991	3.989.656	3.863.442	4.192.597	4.579.291	4.478.606	4.404.935	4.634.973	4.650.269	4.513.217	4.701.448	4.790.868	4.803.736	4.745.217	4.701.332
Mujeres	3.196.975	3.223.348	3.075.783	3.108.723	3.180.398	3.269.297	3.385.092	3.375.377	3.390.603	3.619.632	3.557.842	3.512.981	3.615.510	3.634.182	3.626.691	3.578.384	3.618.935
RESTO																	
Total	2.750.670	2.724.518	2.745.011	2.533.013	2.509.141	2.859.277	3.240.968	2.877.482	2.869.139	2.974.607	2.803.336	2.734.976	2.955.946	3.145.337	3.115.616	2.900.959	3.100.221
Hombres	2.038.378	1.895.943	1.902.292	1.841.703	1.837.213	1.977.406	2.212.308	2.097.645	2.063.943	2.041.767	2.025.061	1.911.112	2.108.199	2.255.370	2.260.094	2.094.727	2.296.703
Mujeres	712.292	828.575	842.719	691.310	671.928	881.871	1.028.660	779.837	805.196	932.840	778.275	823.864	847.747	889.967	855.522	806.232	803.518

Fuente: DANE - Encuesta Continua de Hogares

Cuadro 17
Inactivos
Nacional, cabecera y resto
I trimestre 2001-III trimestre 2005

Dominio	2001		2002				2003				2004				2005		
	III	IV	I	II	III	IV	I	II	III	IV	I	II	III	IV	I	II	III
NACIONAL																	
Total	12.107.481	11.619.990	12.093.882	12.471.753	12.619.343	12.223.272	12.470.471	12.527.966	12.435.151	12.205.649	12.755.674	13.177.391	13.292.469	13.243.677	13.714.172	13.883.793	13.676.388
Hombres	3.832.648	3.614.738	3.799.846	3.824.996	3.958.641	3.812.323	3.809.697	3.871.588	3.934.967	3.863.645	3.971.001	4.197.022	4.275.632	4.166.052	4.304.916	4.409.401	4.273.061
Mujeres	8.274.833	8.005.252	8.294.036	8.646.757	8.660.702	8.410.949	8.660.774	8.656.378	8.500.184	8.342.004	8.784.673	8.980.369	9.016.837	9.077.625	9.409.256	9.474.392	9.403.327
CABECERA																	
Total	8.614.314	8.300.965	8.680.540	8.831.607	8.848.341	8.784.876	8.984.416	8.926.406	8.882.024	8.687.524	9.160.079	9.536.579	9.432.810	9.505.095	9.828.138	9.992.033	9.789.248
Hombres	2.862.030	2.702.297	2.808.991	2.890.343	2.879.853	2.864.375	2.857.439	2.916.394	2.949.406	2839680	2911893	3.116.425	3.118.832	3.121.491	3.186.684	3.333.031	3.224.183
Mujeres	5.752.284	5.598.668	5.871.549	5.941.264	5.968.488	5.920.501	6.126.977	6.010.012	5.932.618	5847844	6248186	6.420.154	6.313.978	6.383.604	6.641.454	6.659.002	6.565.065
RESTO																	
Total	3.493.167	3.319.025	3.413.342	3.640.146	3.771.002	3.438.396	3.486.055	3.601.560	3.553.127	3.518.125	3.595.595	3.640.812	3.859.659	3.738.582	3.886.034	3.891.760	3.887.140
Hombres	970.618	912.441	990.855	934.653	1.078.788	947.948	952.258	955.194	985.561	1023965	1059108	1.080.597	1.156.800	1.044.561	1.118.232	1.076.370	1.048.878
Mujeres	2.522.549	2.406.584	2.422.487	2.705.493	2.692.214	2.490.448	2.533.797	2.646.366	2.567.566	2494160	2536487	2.560.215	2.702.859	2.694.021	2.767.802	2.815.390	2.838.262

Fuente: DANE - Encuesta Continua de Hogares