

República de Colombia



**Departamento Administrativo
Nacional de Estadística**



**Dirección de Metodología y Producción
Estadística**

**Documentos Técnicos sobre Mercado
Laboral**

Bogotá, D.C. 2005



República de Colombia

**Departamento Administrativo
Nacional de Estadística**

Transversal 45 No. 26 – 70 Interior 1 – edificio DANE
Conmutador : 597 83 00

Director del Departamento
Ernesto Rojas Morales

Subdirector
Pedro Fernández

Directora Administrativa y Financiera
Hatsblade Gallo Mejía

Director de Metodología y Producción Estadística
Eduardo Efraín Freire Delgado

Directora de Mercadeo
María Carolina Gutiérrez Hernández

**BALANCE DEL MERCADO LABORAL COLOMBIANO,
PRIMER TRIMESTRE DE 2005**

**MIENTRAS MEJORA LA OCUPACIÓN, CONTINÚA CAYENDO LA
PARTICIPACIÓN Y EL DESEMPLEO**

Trabajo elaborado por

Francisco J. Pérez Torres

INTRODUCCIÓN

El balance de empleo analiza y sintetiza los aspectos más relevantes de la evolución del mercado laboral colombiano en los ámbitos nacional, urbano¹ y rural que se han presentado entre el primer trimestre de 2005 y el mismo trimestre del año anterior, teniendo en cuenta las tendencias generales desde el año 2001. En el documento se presentan las cifras en cuadros y gráficos y se elabora un análisis descriptivo de la evolución reciente de las variables laborales identificando los hechos más destacados ocurridos en los dominios nacional, urbano y rural² que caracterizaron su desenvolvimiento en el período.

Como en anteriores entregas, el balance sobre el desempeño del mercado laboral inicia con el resumen de lo ocurrido en el primer trimestre de 2005 frente a igual período del año anterior; en una segunda parte describe el comportamiento de las variables y los indicadores laborales; la tercera desarrolla el balance del mercado y la última parte focaliza, desde el punto de vista urbano y rural, los principales fenómenos registrados en el mercado de trabajo, enfatizando en los aspectos de género, grupo de edad, ramas de actividad económica y posiciones ocupacionales.

1. RESUMEN

En el primer trimestre de 2005 la Población nacional en Edad de Trabajar se incrementó en 713,3 mil personas (2,1%), mientras que la Población Económicamente Inactiva creció en 959 mil personas (7,5%). En términos de flujos netos, esto significa que la PET adicional no se incorporó al mercado de trabajo sino que se desplazó hacia la inactividad para dedicarse a estudiar, a oficios del hogar y a otras labores propias de

¹ El área urbana se asimila a la Cabecera Municipal, entendida como el área geográfica definida por el perímetro urbano, establecidos por acuerdos del Concejo Municipal. El sector rural es equivalente al “resto”, que incluye centros poblados, (áreas con características urbanas pero ubicadas en el espacio rural), corregimientos y caseríos.

² El área urbana se asimila a la cabecera municipal, entendida como el área geográfica definida por el perímetro urbano, establecido por acuerdos del Concejo Municipal. El sector rural es equivalente al “resto”, que incluye centros poblados (áreas con características urbanas pero ubicadas en el espacio rural), corregimientos y caseríos.

dicha población. Este hecho, junto con la baja en el nivel de desempleo (pues la ocupación creció), contrajo la oferta efectiva de trabajo reduciendo su nivel en 245,2 mil personas, lo que en el período equivale a un descenso de la Población Económicamente Activa de 1,2%. Lo relevante consiste en que la capacidad de absorción de la economía tuvo un moderado repunte. En efecto, el nivel de ocupados creció en 178,3 mil personas, lo que significa en el período un crecimiento en la ocupación de 1,2%, es decir, 0,2 puntos menos de lo registrado por la fuerza laboral. Pero debido al mayor crecimiento de la PET frente al aumento de la ocupación, esa mejoría no se vio reflejada en la Tasa de Ocupación que tuvo una caída de 0,6 puntos porcentuales, al pasar entre ambos trimestres de 52,1% a 51,6%. La buena evolución de la ocupación se complementa con el evento de la contracción del número absoluto de desempleados que pasó de 3 137,7 miles a 2 712,2 miles, constituyéndose en la más sobresaliente disminución (13,5%) de la desocupación en los últimos cuatro años. La elevada magnitud en que descendió el desempleo, indujo una caída de 1,9 puntos en la tasa de desempleo que pasó de 15,3% a 13,4%.

La dinámica de crecimiento de la ocupación nacional se originó en el proceso de sustitución de subempleo por ocupación de buena calidad, cambio este que ha venido generando la economía en los últimos tiempos. En efecto, mientras el número de subempleados cayó en 356,2 mil trabajadores (5,7%), los trabajadores no subempleados³ crecieron en 534,6 mil (4,9%), con lo cual su participación dentro de la ocupación total se elevó en 2,4 puntos porcentuales entre el primer trimestre de 2004 y el mismo trimestre de 2005. De lo anterior se derivó un descenso de 1,4 puntos porcentuales en la tasa de subempleo al pasar de 30,8% a 29,4%.

En el periodo 2004 I – 2005 I, tal como sucedió en el ámbito nacional, en el área de cabecera la contracción de la oferta laboral (0,6%) procedió, estrictamente, del descenso de los desocupados, cuyo nivel descendió 12,5%. El aumento de la ocupación obedeció, casi en su totalidad, al aumento de las ocupaciones de buena calidad o de no subempleo, cuyo nivel se expandió en 222,3 mil personas (2,7%);

³ En su mayoría se trata de asalariados con mejores puestos de trabajo en materia de ingresos, horas trabajadas y competencias.

simultáneamente, el número de subempleados creció escasamente en 2,3 mil empleos (0,1%). En el sector rural el aumento del número de trabajadores no subempleados (312,3 mil) estuvo por debajo del descenso (358,6 mil) experimentado por los trabajadores subempleados; en consecuencia la ocupación global tuvo un descenso de 1% que en conjunto con la caída en el nivel de desempleados indujo la contracción de la PEA.

En el período de referencia, el número de desocupados urbanos se contrajo en 423,5 mil personas, de los cuales 82,5% corresponden a la caída en el número de desocupados cesantes y el resto a desocupados aspirantes. En el área rural la disminución de la desocupación en 100 mil personas se provino, exclusivamente, de la caída de 24,9% en el nivel de los desocupados cesantes ya que para los aspirantes el nivel aumento 9,1%. Como consecuencia de lo anterior la tasa urbana de desempleo cedió en 2 puntos al pasar de 17,1% a 15% y la rural, pasando de 10,3% a 8,6%, descendió 1,7 puntos.

Uno de los hechos relevantes que volvió a presentarse en el primer trimestre del año 2005, es el crecimiento en los tres dominios de análisis de la Población Económicamente Inactiva. Este hecho que se continúa expresando como una manifestación la disminución de la participación laboral vuelve a quitarle presión a la oferta de trabajo favoreciendo el descenso en la tasa de desempleo en el período de referencia. Téngase en cuenta que en el período 2004 I – 2005 I la variación absoluta de la PEI urbana (668 mil personas) equivale tanto a la variación total de la PET en el período (568,7 mil personas) como a la diferencia de la variación, en términos absolutos, entre el nivel de ocupados (224,6 mil) y el nivel de desocupados (323,4 mil). Lo anterior quiere decir que la población inactiva creció porque las personas adicionales en edad de trabajar del periodo decidieron no vincularse a la Población Económicamente Activa sino a la PEI y porque un cierto número de personas, de las cuales unas estuvieron desocupadas, también tomaron la decisión de no seguir participando en el mercado laboral y emigrar hacia la inactividad. En el ámbito rural se aprecian los mismos hechos, excepto que en este sector, la disminución tanto de la

ocupación como del número de desempleados contribuyeron al crecimiento de la población inactiva.

En el primer trimestre de 2005 se continúan manteniendo las tendencias de los indicadores y las variables laborales que se viene registrando en los últimos trimestres en los tres dominios de análisis. Excepto que en esta oportunidad los niveles de ocupación crecieron en el área urbana y en el total nacional, los hechos estilizados de dichas tendencias siguen evidenciando tasas decrecientes de participación y de subempleo; bajo crecimiento y disminución de la PEA; descenso en los niveles de desocupación y en las tasas de desempleo y crecimiento negativo en los niveles de ocupación rural, todo esto casi siempre acompañado de importantes aumentos en el número de trabajadores no subempleados y de acentuadas caídas en los niveles de inactividad y subempleo.

Debido a que la tendencia de la tasa de participación y la de desempleo continúan a la baja, el diagnóstico expuesto en el anterior informe sigue vigente. Se plantea en él que la situación reciente que caracteriza el mercado laboral del país y el de sus áreas urbanas y rurales se ajusta a un panorama que donde la reducción del desempleo probablemente ha ido mejorado los ingresos de numerosas hogares, con lo cual algunos de sus miembros, específicamente los miembros secundarios, han venido optando por retirarse del mercado de trabajo, reduciendo, así, la participación laboral. Esto es consistente con el comportamiento de la Población Económicamente Inactiva que en esta oportunidad elevó su nivel, básicamente, por la incorporación de trabajadores que en algún momento se desocupados pero decidieron retirarse de la fuerza laboral. Vale la pena mencionar que aunque las TD continúan siendo altas, lo relevante es que se mantienen dentro de la tendencia declinante observada durante los últimos tres años.

Conviene recalcar que en el primer trimestre del año en curso no sólo se incrementó el número de ocupados sino que la calidad del empleo generado siguió mejorando. Lo anterior se manifiesta en el aumento sostenido en el nivel de los ocupados “no subempleados”, la disminución en la tasa de desempleo y el descenso en el

subempleo. De tal manera, las cifras del último trimestre, muestran que la mejoría en el nivel de ocupación urbana y rural estuvo determinada, fundamentalmente, por la creación de plazas de trabajo de buena calidad.

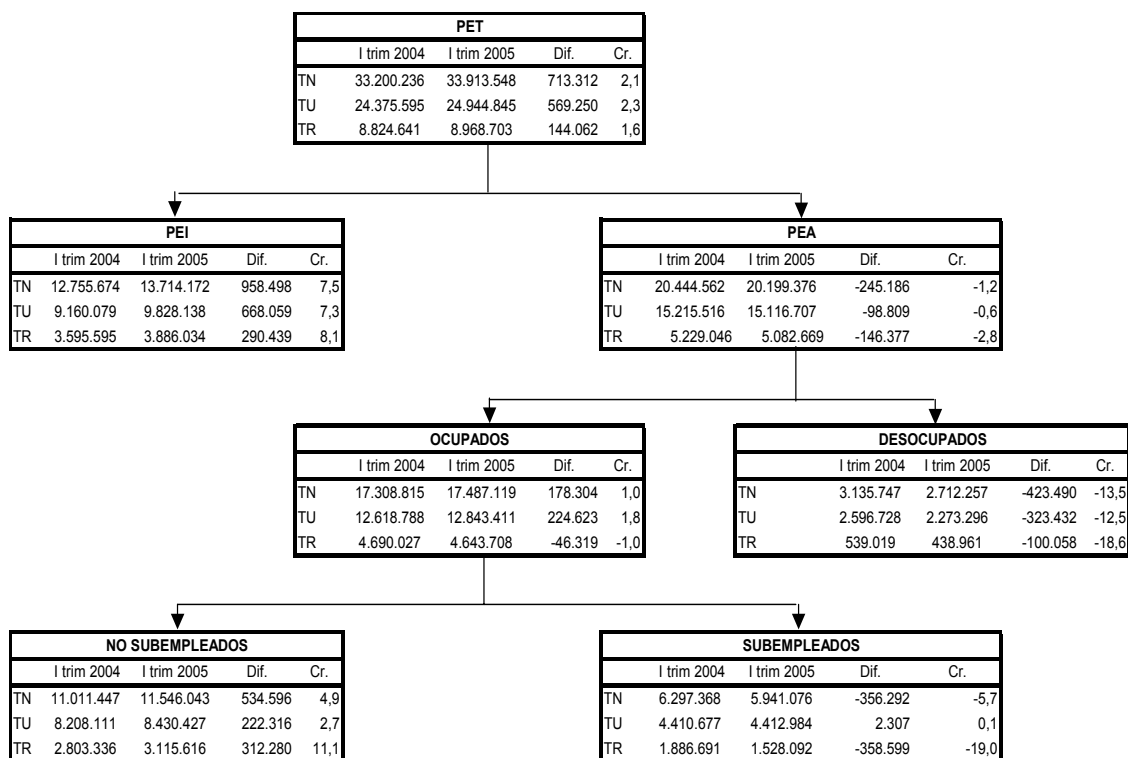
2. COMPORTAMIENTO DE LAS VARIABLES LABORALES

Los cambios más relevantes experimentados por las principales categorías económicas poblacionales se presentan en el esquema 2.1. Para el primer trimestre del año 2005, se registró un crecimiento de 2,1% de la Población en Edad de Trabajar nacional (703,6 mil personas); al mismo tiempo, la Población Económicamente Activa experimentó un descenso de 1,2% (245,2 mil personas) en tanto que la Población Económicamente Inactiva creció en 7,5% (958,5 mil personas). Entre los dos periodos, la PET urbana creció 2,3%, esto es 0,7 puntos por encima del crecimiento de la PET rural y la PEA, por su parte, decreció a una tasa de 0,6% y 2,8%, respectivamente. En cuanto a la Población Económicamente inactiva, en el área rural hubo un aumento de 8,1% y de 7,3% en el área urbana.

Tanto en el ámbito nacional como en el área urbana la disminución de la oferta laboral se originó en la reducción en el número de desocupados, puesto que el nivel de las personas ocupadas aumentó, por el contrario en el área rural el nivel de personas ocupadas cayó al igual que los desempleados. En el primer trimestre de 2005 otro factor que contribuyó a que la participación laboral continuara disminuyendo en todos los tres dominios de análisis fue el comportamiento de la PEI. De hecho, en flujos netos de cifras, el número de personas que en el período incrementó la PET, no se incorporó a la fuerza laboral sino que se trasladó hacia la Población Económicamente Inactiva. Por ejemplo, en el total nacional el número de desocupados cayó en 423,5 mil personas y el número de ocupados se incrementó en 178,3 mil, en consecuencia la PEA nacional se contrajo en 245,2 mil personas (**cuadro 1**). En flujos netos, lo anterior sugiere que determinados segmentos de población desempleada por alguna razón se retiró de la fuerza laboral – en total 245,2 mil personas – que sumadas a la PET adicional del período – 713,3 mil personas – fluyeron hacia la PEI que tuvo un crecimiento en cifras absolutas de 958,5 mil personas (7,5%). El comportamiento del

mercado laboral urbano en el período muestra las mismas tendencias positivas percibidas a nivel nacional dando cuenta del mejoramiento sostenido que se viene observando en la situación ocupacional del país.

2.1 Comportamiento de las variables del mercado laboral colombiano



TN = Total Nacional; TU = Total Urbano; TR = Total Rural; Cr = Crecimiento; Dif = Diferencia

Las cifras del esquema sugieren, dada la disminución de los niveles de ocupación y desocupación, que parte de la oferta laboral, probablemente, se trasladó hacia la inactividad. De forma análoga, la PET rural adicional del período tampoco se sumó a la oferta laboral, lo cual indujo un crecimiento de la PEI de 8,1%. La evolución y el comportamiento de las mencionadas variables hicieron que la tasa de participación cayera en el ámbito nacional, urbano y rural impactando positivamente la situación del mercado laboral, que de nuevo vio caer la tasa de desempleo.

Como ocurrió con la variación del primer trimestre de los años 2004 y 2003, en el primer trimestre del año 2005, en el país el ritmo de creación de plazas de trabajo se

desaceleró, sin embargo, contrario a lo registrado en el primer trimestre de 2004, el nivel de desempleados experimentó un notable descenso que se originó, fundamentalmente, en el área urbana (**cuadro 1**).

Mientras que para el primer trimestre del año 2004 el subempleo se elevó en todos los dominios de estudio, en el primer trimestre del año 2005 el subempleo rural se redujo en 19% mientras que el urbano, prácticamente, no presentó variación significativa; en consecuencia, entre el primer trimestre de 2005 e igual trimestre del año anterior, el total de personas subempleadas del territorio nacional descendió en 5,7% (**cuadro 1**). Conviene recalcar que pese a la desaceleración de la ocupación nacional, urbana y rural, la creación de puestos de trabajo en el período de referencia estuvo acompañada por un proceso que sustituye ocupados subempleados por ocupados “no subempleados”. La mejoría en la calidad del trabajo es de alta importancia por lo que implica para el nivel de ingresos y el bienestar de los hogares. Sin duda las cifras revelan que, junto con el descenso sostenido del desempleo, la más reciente dinámica de la ocupación en Colombia sigue siendo jalonada, principalmente, por el repunte de la demanda por trabajo de mejor calidad y más formal. En efecto, al tiempo que el nivel de los ocupados subempleados vario como ya se anotó en los dominios aludidos, el crecimiento de los ocupados no subempleados fue de 4,9% para el total nacional; 11,1% para el área rural y 2,7% para el área urbana.

2.2. Distribución del empleo por rama de actividad económica⁴

En el primer trimestre de 2005, en el ámbito nacional, las actividades⁵ de servicios, comercio, agricultura e industria tenían empleadas el mayor número de personas, (16 388,5 miles), cifra equivalente al 93,7% del total de ocupados (17 487,1 miles). Otras actividades como la electricidad, gas y agua, minas y construcción ocupaban 916,7 mil personas, el 5,2% del empleo total. En el nivel urbano, el empleo por rama de actividad se concentró en las actividades de servicios, comercio e industria, ocupando en

⁴ No es posible efectuar comparaciones entre los dos primeros trimestres año 2001 y 2002, debido a que se dio un cambio en la Clasificación Internacional Industrial Uniforme (CIIU) de la 2 a la 3, que recompuso las ramas de actividad.

⁵ Como es natural la estructura del empleo por rama de actividad no puede reportar cambios substanciales en cortos períodos de tiempo, sin embargo su examen trimestral contribuye a esclarecer la importancia de las variaciones del empleo y el desempleo.

conjunto el 87% del total de empleados y secundariamente en construcción (5,3%) y agricultura (6,2%); mientras que en el sector rural, en contraste, las actividades agrícola, de servicios y comercio ocuparon, conjuntamente, el mayor número de personas, 4 075,4 miles, equivalente al 87,8% del total, siendo la de mayor peso la relacionada con la agricultura (61,3%), que estuvo 2,9 puntos por debajo de lo registrado en el mismo período del 2004 (**cuadros 2**).

Vale mencionar que en el total nacional las únicas ramas que reportaron descenso de su participación dentro de la ocupación total fueron agricultura y minas, esto como consecuencia de la fuerte contracción en la generación de plazas de trabajo. Por otra parte, como reflejo de la mejora en la calidad de la ocupación, en el período comprendido entre el primer trimestre de 2004 y el primer trimestre de 2005, la actividad de comercio - que es una donde se alberga la mayor participación de subempleo e informalidad - fue en la que menos creció el empleo, en las demás se aprecia creación de nuevos puestos.

3. DIAGNÓSTICO DEL MERCADO LABORAL

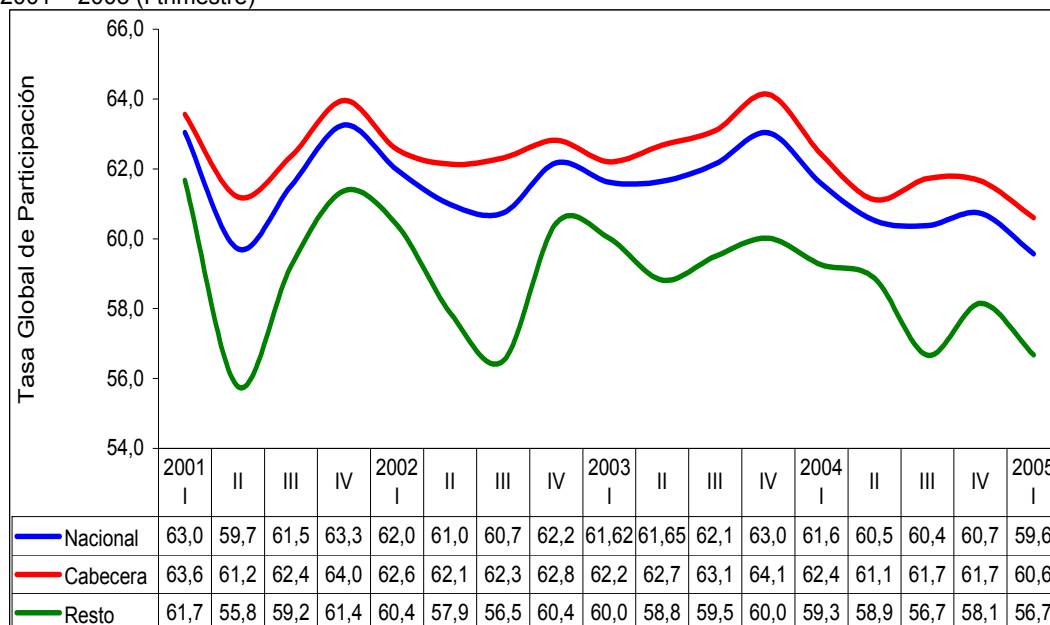
1. En el período transcurrido entre el primer trimestre de 2001 y el primer trimestre del año 2005, la PEA⁶ y la PET⁷ en el total nacional crecieron, respectivamente, en 827,1 y 2 082,1 mil de personas. Pero debido a que se mantiene la tendencia observada, en particular desde el tercer trimestre del año 2003, la cual da cuenta de un menor crecimiento de la oferta respecto al de población en edad de trabajar, la TGP⁸ total descendió de 63% a 59,6% y aunque la participación se ha reducido para ambos sexos, ella continúa obedeciendo, principalmente, a la reducción de la TGP masculina, que pasó de 76,9% en el primer trimestre del año 2001 a 73,1% en el primer trimestre del año 2005. En el último año (2004 I - 2005 I) la participación del total nacional presentó una disminución de 2 puntos porcentuales, cuando en el período 2003 I - 2004 I) se mantuvo prácticamente constante (gráfico 1 y cuadros 3, 4 y 5).

⁶ Población Económicamente Activa

⁷ Población en Edad de Trabajar

⁸ Tasa Global de Participación. $TGP = (PEA/PET) * 100$

Gráfico 1
Tasa global de participación
2001 – 2005 (I trimestre)



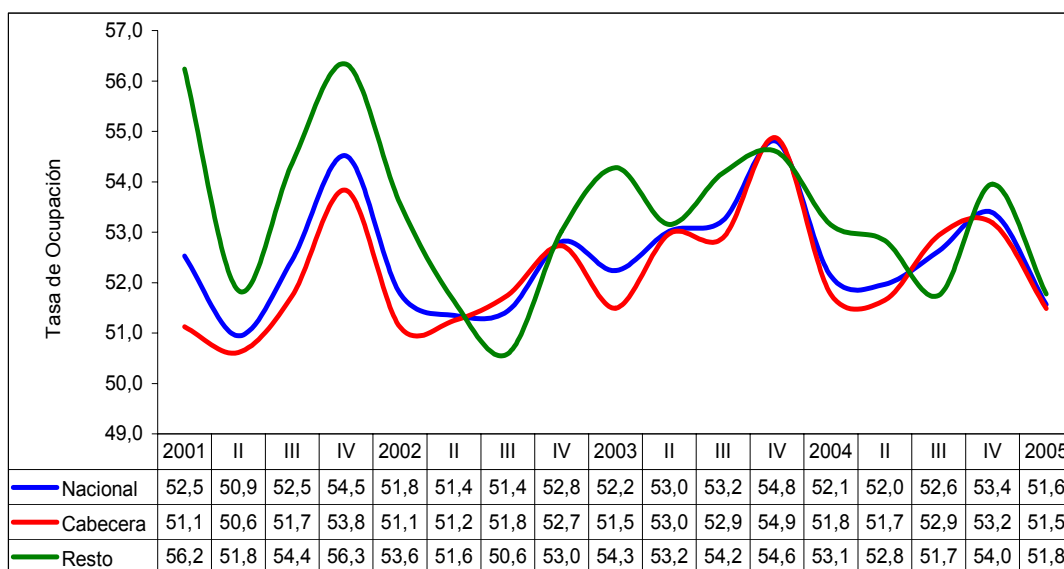
Fuente: DANE - Encuesta Continua de Hogares

- En el período 2001 I –2005 I el número de ocupados absolutos del total nacional constata un crecimiento trimestral promedio de 343,6 mil personas. Pero es ta dinámica se ha venido debilitando en la medida en que el ritmo de crecimiento viene descendiendo. Efectivamente, mientras que durante todos los trimestres comprendidos entre el período 2003 I - 2004 I en promedio se generaron 749,9 mil puestos de trabajo, en el período 2004 I – 2005 I fue de 124,5 mil, es decir el promedio cayó en 83,4%. Ahora bien, en el primer trimestre del año 2005 el empleo aumentó por cuanto se crearon 178,3 mil puestos de trabajo. Pero merece especial atención el hecho de que para el mismo periodo del año 2004 se registró un incremento en el nivel de ocupación de 368,8 mil trabajadores; lo que quiere decir, en otras palabras, que en el primer trimestre del presente año se crearon 190 mil puestos de trabajo menos que los generados en el mismo trimestre del año anterior.

El aumento del empleo nacional se origina principalmente por el buen desempeño de la ocupación urbana. En el período 2003 I - 2004 I el aumento en el nivel de

ocupados del total nacional fue jalonado, principalmente, por el crecimiento de la ocupación en el área urbana donde, en promedio, se originaron 580,6 mil puestos (77,9%) de los 745 mil que se generaron a nivel nacional, el resto de nuevas ocupaciones (164 mil) provinieron del área rural. En el período 2004 I – 2005 I la dinámica de crecimiento promedio de la ocupación urbana jugó un papel todavía más importante por cuanto tuvo un crecimiento promedio de 162 mil nuevos puestos de trabajo, en tanto que el nivel de la ocupación rural cayó en 37,5 mil puestos.

Gráfico 2
Tasa de ocupación
2001 – 2005 (I trimestre)



Fuente: DANE - Encuesta Continua de Hogares

En consonancia con la generación de puestos de trabajo la tasa de ocupación nacional descendió 0,6 puntos porcentuales al pasar de 52,1% en el primer trimestre del año 2004 a 51,6% en el primer trimestre del año 2005 (**gráfico 2 y cuadros 6 y 7**). Las cifras del mercado laboral siguen sugiriendo que la desaceleración de la ocupación en el primer trimestre del 2005, continúa enmarcada dentro de un proceso del aparato económico que viene reduciendo la demanda por trabajadores subempleados al tiempo que aumenta la demanda de ocupación por “trabajadores no subempleados (véase los tres anteriores informes).

2.1 Hace un año el aumento de buena parte del crecimiento de la ocupación nacional coincidió con un notable crecimiento del empleo en la categoría de los trabajadores por cuenta propia trabajadores. En el primer trimestre del año 2005 la mencionada categoría, que es una de las menos productiva, fue la que menos contribuyó con el crecimiento del empleo, pues su incremento fue apenas de 0,2%, por el contrario, los asalariados particulares experimentaron un crecimiento en su nivel de empleo de 2,1%, siendo esta la posición la que en términos de volumen más contribuyó al crecimiento del empleo. Entre el primer trimestre de 2005 y el mismo trimestre de 2004 el nivel de empleo para los trabajadores domésticos creció en 6,5%, para los empleados del gobierno el aumento fue de 1,1% y para los empleadores fue de 10,4%. Los trabajadores familiares sin remuneración fue la única posición que experimentó en su nivel una reducción de 11,4%, equivalente a 116,2 mil trabajadores.

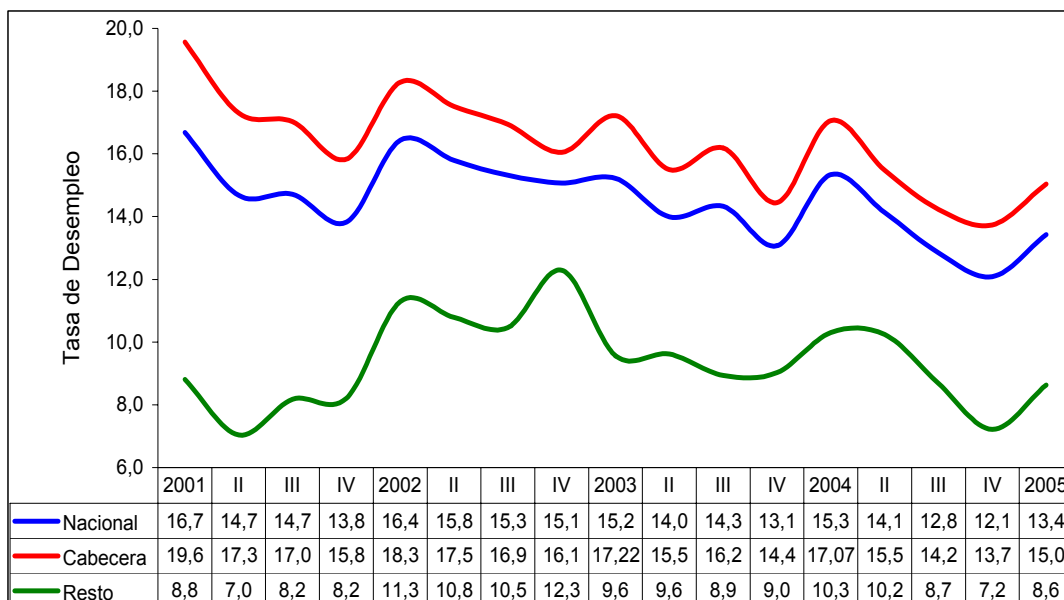
Tal y como sucedió un año atrás, en el ámbito urbano el nivel de empleo bajó para los empleados del gobierno. La otra categoría que registró una notable reducción en su nivel de ocupación fue la de los trabajadores familiares sin remuneración. En cuanto a las demás posiciones el empleo aumentó, en particular en el caso de los asalariados particulares y los empleados domésticos, posiciones estas que si bien no presentaron las mayores tasas de crecimiento, si fueron las que ocuparon el mayor número de personas. Por su lado, continuando con lo que se había visto hace un año en el área rural el empleo gubernamental volvió a tener una tasa de crecimiento significativa (26,6%). Sin embargo, la mayor contribución al crecimiento de la ocupación rural, por el número de personas empleadas, en esta ocasión le correspondió a la posición de empleadores, cuyo crecimiento fue de 30%. Las demás posiciones también presentaron tasas de crecimiento de signo positivo, excepto los asalariados para quienes el nivel de empleo descendió 8,6%, hecho que en el período repercutió en un deterioro de la ocupación total del área rural (cuadro 8).

3. Comparando el primer trimestre del 2005 con el mismo trimestre del 2004, se puede apreciar que la desocupación total en el país cayó en 423,5 mil personas,

que en términos relativos representa una disminución de 13,5%. Esta reducción del número absoluto de desempleados, que es la más alta registrada en los últimos tres años, indujo un descenso de 1,9% puntos porcentuales en la tasa de desempleo nacional que pasó, en el periodo señalado, de 15,3% a 13,4%.

En este período el descenso de la desocupación absoluta se originó tanto en el área urbana como rural. No obstante, en el primer dominio la caída de 12,5% en el número de desocupados aspirantes contribuyó adicionalmente para que la tasa de desempleo urbana cediera 2 puntos porcentuales al pasar de 17,1% a 15%.

Gráfico 3
Tasa de desempleo
2001 – 2005 (I trimestre)



Fuente: DANE - Encuesta Continua de Hogares

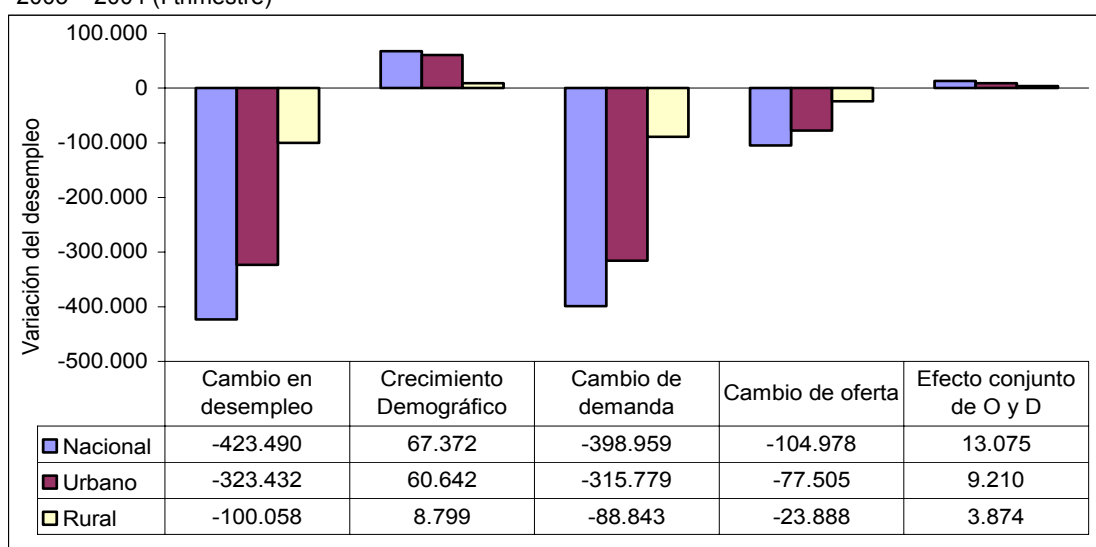
Por su parte en el sector rural si bien el nivel de desocupados aspirantes tuvo un incremento de 9,1%, la tasa de desempleo se redujo en 1,7 al caer de 10,3% a 8,6% (gráfico 3 y cuadros 9 y 10).

Descomposición del número de desempleados

Entre el primer trimestre del año 2004 y el primer trimestre del año 2005, la contribución de la demanda a las variaciones en el número de desempleados en los niveles nacional y urbano, continúan jugando el papel principal en la disminución de la

cantidad de desocupados (**gráfico 4**), lo cual es compatible con la creación de 178 mil puestos de trabajo en el período de referencia. Por otra parte, los trabajadores que en el período se retiraron del mercado volvieron a contribuir a la disminución registrada en el número de desocupados. Este resultado es consistente con la contracción de la PEA y el marcado incremento de la población inactiva.

Gráfico 4
Descomposición del número de desempleados
 2005 – 2004 (I trimestre)



Cálculos con base en la ECH

En el período la caída en el número absoluto de desocupados a nivel urbano, 323,4 mil, representó el 76,56% de la caída total registrada a nivel nacional. En este caso, la reducción en el número de desempleados obedeció, principalmente, a la creación de plazas de trabajo, lo cual es consistente con el crecimiento observado durante el período de análisis. En menor medida el retiro de trabajadores del mercado ayudó a la disminución de los desempleados, mientras que el cambio demográfico contrarrestó esa disminución, hechos estos que se corresponden con la contracción de la PEA y el crecimiento de la PEI. En el caso de rural tanto los cambios en la demanda y en la oferta contribuyeron con la disminución del desempleo, (100 mil). Nótese que de forma análoga a lo sucedido en el área urbana, a nivel rural los cambios en la oferta de trabajo volvieron a tener mayor incidencia sobre la variación del desempleo que los cambios demográficos (**gráfico 4**).

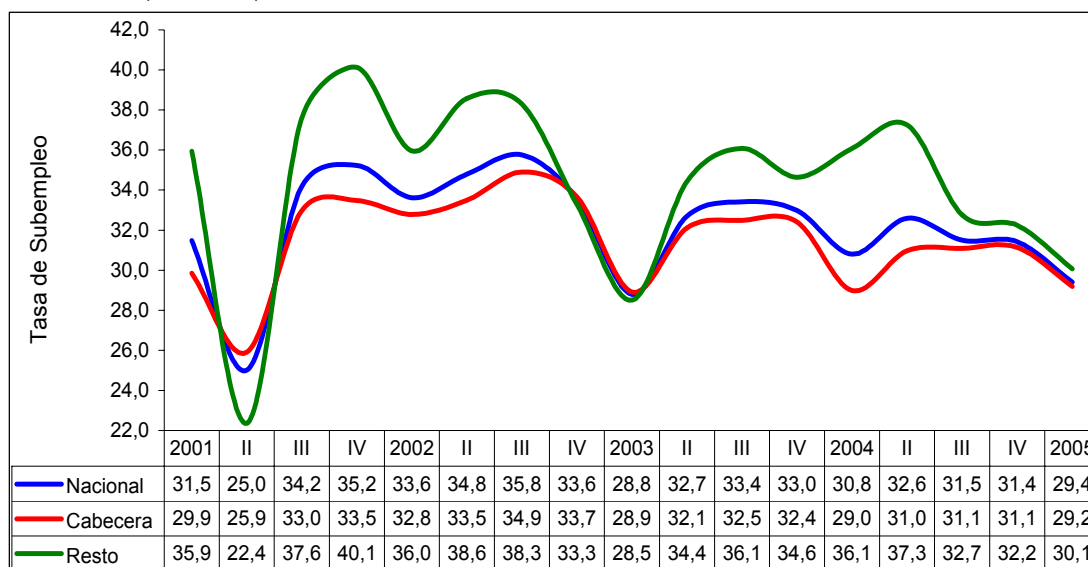
3.1 En el primer trimestre de 2005 se registró un notable descenso en la población desocupada cesante en el total nacional, cuando un año antes había ocurrido todo lo contrario. En términos absolutos esta población experimentó una caída de 376 mil personas, equivalente a 14,6%. El descenso en el nivel de los cesantes corresponde al 88,8% de la caída total de los desempleados que se registró a nivel nacional, es decir el resto del descenso en el número de desocupados, cerca del 12%, corresponde a aspirantes. Una situación similar se produjo en el área urbana y rural, pero especialmente en ésta última donde los cesantes disminuyeron 24,9%.

Por posición ocupacional, sin excepción, los cesantes experimentaron en todas las categorías descensos en el número de desempleados, siendo especialmente apreciables – por su alta contribución a la reducción del desempleo - en los casos de los trabajadores asalariados particulares y en los cuenta propia. En cifras absolutas la disminución de los desocupados cesantes en las mencionadas categorías ocupacionales, en el ámbito nacional, se originó en la dinámica observada tanto en el área urbana como rural; sin embargo, al analizar sus respectivas contribuciones se encuentra que las rurales fueron las de mayor impacto en la disminución global de los cesantes, lo cual es especialmente claro en las posiciones de asalariados y cuenta propia (cuadro 11).

3.2 Teniendo en cuenta la capacidad de absorción en el nivel nacional, las principales actividades que en el período redujeron marcadamente los despidos fueron, en su orden, servicios (16,6%), agricultura (40,9%), construcción (18%), comercio y la industria manufacturera cada una con 4,9%. Por su lado, los sectores de electricidad, gas y agua y minas incrementaron los despidos en 21,5% y 8,6% respectivamente. Durante el período la tendencia del nivel de los trabajadores que quedan cesantes es fuertemente decreciente en agricultura, construcción y servicios, mientras que en las actividades de industria y comercio se observa una tendencia moderadamente decreciente; por último, como resultado del comportamiento del último trimestre, se aprecia una la tendencia contraria en la actividad de electricidad, gas y agua agrícolas (cuadro 12).

4. En el primer trimestre de 2005 continuó consolidándose la mejoría que se ha venido observando en la composición de la ocupación. Por el lado del subempleo su nivel en el total nacional se redujo, en consecuencia, su participación dentro de la ocupación total y su tasa disminuyeron. En efecto, en el período de análisis, (2005 I –2004 I), el número de trabajadores subempleados cayó en 3656,3 mil personas (5,7%) y su participación dentro de la ocupación total pasó de 36,4% en el primer trimestre de 2004 a 34% en el primer trimestre de 2005.

Gráfico 5
Tasa de subempleo
2001 – 2005 (I trimestre)



Fuente: DANE - Encuesta Continua de Hogares

De ésta manera, en puntos porcentuales la tasa de subempleo cedió 1,4 puntos, al pasar de 30,8% a 29,4%. Es importante enfatizar que la descolgada en el nivel de los subempleados fue lo que indujo, de nuevo, la caída en la ocupación total. (gráfico 5 y cuadros 13 y 14).

5. La recuperación en la calidad de la ocupación laboral nacional se expresa por la buena dinámica de crecimiento observada en la ocupación de aquellos trabajadores que no se encuentran en condición de subempleados, los cuales son,

en su mayoría, asalariados que por lo menos cuentan con puestos que corresponden a su calificación, tienen jornada completa y, además, se sienten satisfechos con la remuneración que reciben. El nivel de este tipo de empleados aumentó en 534,6mil personas (4,9%) y su participación dentro del total de ocupados pasó de 63,6% en el primer trimestre de 2004 a 66%, en el mismo trimestre de 2005. De nuevo la recuperación en la calidad de la ocupación también se registró en el área de cabecera, pero de una manera mucho más marcada en el sector rural, donde el aumento de la participación de los no subempleados tuvo un manifiesto crecimiento (cuadros 1 y 16).

6. La Población Económicamente Inactiva volvió a crecer a nivel nacional, urbano y rural (cuadro 17). Aunque este comportamiento le resta fuerza a la presión que ejercen los hogares por más trabajo y contribuye a disminuir la tasa de desempleo, es importante considerar que un factor adicional que ha permitido la mejoría de la situación ocupacional es el retiro de muchos individuos de la fuerza laboral. A nivel nacional se puede ver por la caída del subempleo y del desempleo, en el área urbana los que se retiraron provinieron de los desocupados y en la rural hubo retiros por el lado de los ocupados subempleados como de los desocupados. Téngase en cuenta que el ciento por ciento de la Población en Edad de Trabajar adicional del período - nacional, urbana y rural - fluyó, en términos netos, hacia la Población Económicamente Inactiva, que en esos tres dominios registró, respectivamente, incrementos de 7,5%, 7,3% y 8,1%.

4. FOCALIZACIÓN DEL MERCADO LABORAL POR ZONA Y SEXO

1. Desde el primer trimestre del año 2001 hasta el mismo trimestre del año 2004, la tendencia de TGP nacional y urbana fue creciente en tanto que la rural permaneció constante, pero el descenso de la participación en los tres últimos trimestres del año 2004 hizo que esas tendencias se trocaran en decrecientes. Este mismo comportamiento se registró en el primer período trimestral del presente año, toda vez que la tasa nacional descendió 2 puntos porcentuales al pasar de 61,6% en el primer trimestre de 2004 a 59,6% en el primer trimestre

de 2005; por su parte, la TGP rural cayó 2,6 puntos pasando de 59,3% a 56,7%; asimismo, la urbana cayó 1,8 puntos. La participación nacional cayó tanto para hombres como para mujeres, no obstante la TGP femenina exhibió una reducción de 2,3 puntos, mientras que la masculina se redujo en 1,6 puntos (cuadro 3). En el área de cabecera la participación laboral total de la población se contrajo en 1,8 puntos y en igual magnitud por sexo. Por último, la zona rural fue la que experimentó el mayor descenso (2,6 puntos) en la participación total, aunque por género el decrecimiento de la tasa femenina fue superior al exhibido por la tasa masculina. En definitiva, la evolución de las tasas en los tres dominios, evidencian un mayor impacto de participación de las mujeres en el descenso global de la participación observado en el período (cuadro 3).

2. Como resultado del aumento en el empleo, el nivel de la ocupación en los dominios nacional, urbano y rural continúa presentando una tendencia creciente durante el período 2001I –2005 I. Sin embargo, el hecho que merece atención consiste en que el ritmo de crecimiento de la ocupación cada vez es menor. Efectivamente, a partir de la información del cuadro 6 se encuentra que el crecimiento en el total nacional fue de 3,1% en el primer trimestre del 2003, en el mismo trimestre de 2004 fue de 2% y un año después, en el 2005, sólo llegó al 1%. En el sector urbano se aprecia el mismo comportamiento, mientras que por el contrario en el sector rural, la ocupación, en los mismos períodos, en vez de crecer ha disminuido a mayor ritmo. Por sexo, el ritmo de crecimiento de la ocupación pasó de 1,8% en el primer trimestre del 2003 a 2,8% en igual trimestre de 2005. La ocupación femenina exhibe una evolución algo parecida, aunque su ritmo de crecimiento se desaceleró en el primer trimestre del 2005. El crecimiento de la ocupación para las mujeres realmente fue bajo, pues pasó de representar el 36,5% del total del empleo nacional generado en el primer trimestre de 2004 a 8,9% en igual período de 2005. Por lo anterior es claro que la mayor contribución al crecimiento de la ocupación en el total nacional se originó en la buena dinámica de crecimiento del empleo masculino (cuadro 6).

2.1 En el primer período trimestral del año 2005, el nivel de empleo urbano de los asalariados particulares tuvo un crecimiento de 5,6%, es decir su aumento estuvo algo más de cuatro veces por encima del registrado un año antes, en consecuencia, ésta fue la categoría que en el período más contribuyó a la expansión del empleo urbano. Algo parecido sucedió con los trabajadores domésticos, para quienes el empleo creció 6,6%, cuando un año antes su nivel había caído en 5,3%. Pese a su baja participación dentro el total de ocupados, ésta categoría se constituyó en la segunda en grado de importancia que más contribuyó a la expansión del empleo urbano en el período. En esta ocasión, en esas dos posiciones fue donde se presentaron, en cifras absolutas, los mayores incrementos del empleo urbano. Las otras posiciones donde se incrementaron las plazas de trabajo corresponden a las categorías de los cuenta propia y de los empleadores, especialmente en el caso de estos últimos, cuyo nivel tuvo crecimiento de 6,6%, equivalente a 39,8 mil nuevos puestos de trabajo. En el extremo se encuentran los trabajadores familiares sin remuneración y los empleados del gobierno, para quienes el nivel de empleo disminuyó, en particular para la primera categoría que registró un descenso en su nivel de 125,5 mil puestos de trabajo, lo cual contrasta con el notable crecimiento que tuvo en el primer trimestre del año.

En cuanto al área rural el crecimiento global del empleo fue negativo, hecho que se presentó debido a la aguda disminución experimentada en el número de obreros, jornaleros y empleados particulares. En efecto, mientras la ocupación para los asalariados rurales cayó en 139 mil puestos de trabajo (8,6%), en todas las demás categorías el empleo creció. Entre los más elevados crecimientos se destaca el de los trabajadores gubernamentales (26,6%) y el de los empleadores (30%). A esta posición le sigue la de los empleados domésticos y la de trabajadores familiares sin remuneración, con tasas de crecimiento, en el período, de 6,2% y 2,7%, respectivamente. **(cuadro 8)**. Esta última posición, en conjunto con la de empleados del gobierno y empleadores fueron las categorías donde ocurrió, en cifras absolutas, el aumento más marcado del empleo rural.

3. En el total nacional la tendencia de largo plazo de la desocupación, 2001 I – 2005 I, continúa presentando una pendiente negativa, como resultado del descenso permanente y sostenido del nivel de desempleados, el cual se redujo de 3 272,9 mil en el primer trimestre de 2001 a 2 712,2 mil en el mismo período en igual trimestre de 2004. Es importante tener en cuenta que al comparar estos trimestres, ésta tendencia no sólo se ha mantenido, sino que en el primer trimestre del año 2005 se hizo un más marcada, como consecuencia de que en este primer período nivel de desempleados registró el más significativo descenso que se haya observado en los últimos años. Por sexo, en el ámbito nacional, la tasa de disminución del nivel de la desocupación (14,8%) masculina fue superior a la femenina en 2,4% puntos, sin embargo en cifras absolutas la caída del desempleo femenino fue levemente superior. En el área urbana, donde la brecha de desempleo por sexo es más grande y afecta más a la mujer, la tasa de disminución del nivel de la desocupación de ambos sexos se redujo en los mismos porcentajes (12,5%), pero aquí se registró una caída superior del desempleo femenino en cifras absolutas. Por último, la desocupación rural que tuvo un descenso global de 18,6%, se originó en la fuerte disminución (25,2%) de la desocupación masculina, que en esta ocasión duplicó la reducción de 12,5% que reportó el nivel de desocupación femenina. Por lo anterior es claro que en el primer trimestre de 2005 el 76,4% de la disminución del número de desocupados en el total nacional se originó en el área rural (cuadro 9).

3.1 En contraste con lo registrado en el primer trimestre del año 2004, cuando los cesantes urbanos se contrajeron sólo en las categorías de empleados del gobierno y obreros y empleados particulares, en el primer trimestre del año 2005 la disminución se presentó, sin excepción, en todas las posiciones ocupacionales, en particular, en el caso de los asalariados particulares y en los cuenta propia, siendo las categorías que más contribuyeron a la disminución del desempleo urbano. Las otras categorías que tuvieron significativas reducciones en sus niveles de desempleo fueron los empleados domésticos y los

empleadores, seguidos por los trabajadores gubernamentales, para quienes la cesantía cedió, respectivamente, en 12,9%, 42,1% y 11,7%. En el caso de los cesantes rurales la disminución, que en cifras absolutas fue menor que la urbana, se concentró en los obreros y empleados particulares y en los cuenta propia, en tanto que en el caso de los trabajadores del gobierno y los empleados domésticos también se registraron, por su magnitud, reducciones de importancia (cuadro 11).

- 3.2 Por rama de actividad, en el orden nacional, la agricultura, los servicios y la construcción se constituyeron en las ramas donde se presentaron los más relevantes disminuciones en el número de trabajadores cesantes: 108,4 mil cesantes menos en la primera, 179 mil en la segunda rama y 44,6 en la tercera, lo cual es consistente, especialmente, con el comportamiento urbano. Como se puede apreciar en las actividades de minas y energía hubo un aumento moderado en el nivel de cesantes. Mientras que en el sector rural, adicional a las dos actividades mencionadas, la de construcción registró un elevado incremento de la cesantía (22,2%). En las demás ramas bajó el número de cesantes, especialmente, en agricultura, comercio y servicios. Obsérvese que en el período 2004 I - 2005 I las líneas de tendencias urbanas de los trabajadores que estuvieron vinculados a minas y electricidad, contrario a lo ocurrido en las demás ramas, tienen pendiente negativa, lo que significa mayor número de cesantes en ese lapso de tiempo. En el área rural se nota lo mismo en la industria y en la rama de electricidad, gas y agua (cuadro 12).
4. Entre el trimestre enero-marzo de 2003 y el trimestre enero-marzo de 2005, el subempleo nacional registró un descenso de 356,3 mil personas, originado, exclusivamente en la reducción (26,5%) del subempleo rural, cuyo nivel, entre los dos trimestres, pasó de 1 886,7 mil de subempleados a 1 1528,1. En el período de referencia, en el área urbana el subempleo masculino decreció en 25,4 mil personas, mientras que el femenino en 27,7 mil personas, en consecuencia, el subempleo global tuvo un pequeño incremento. Por su lado, en el área rural el subempleo cayó tanto para hombres como para mujeres, sin

embargo el descenso en el nivel masculino fue el de mayor impacto sobre la contracción del subempleo global rural. Lo anterior deja en claro que el descenso del subempleo en el total nacional se originó, principalmente, en la disminución del subempleo masculino (cuadro 13).

5. Los trabajadores no subempleados del total nacional, experimentaron en el último año un crecimiento de 534,6 mil personas, imputable en una buena porcentaje a la dinámica rural de ese tipo de ocupación. Efectivamente, mientras que el nivel de los no subempleados urbano tuvo un incremento de 222,3 mil personas, el del área rural aumentó en 312,3 mil personas. Por sexo, en cifras absolutas el incremento de los ocupados no subempleados (153,5 mil personas) masculino fue superior al femenino (68,8 mil personas), lo que en términos relativos significan tasas de crecimiento urbanas para hombres y mujeres de 3,3% y 1,9%, respectivamente. En el área rural la ocupación de buena calidad también creció para hombres y mujeres, en particular para aquellos que exhibieron un crecimiento de 11,6% frente a 9,9% de las mujeres **(cuadro 16)**.
6. Para el primer trimestre de 2005, la población inactiva nacional aumentó en 958,5 mil personas. Este crecimiento se ocasionó, fundamentalmente, en la expansión de la inactividad femenina que tuvo un aumento de 7,1%. El 69,7% del crecimiento de la inactividad es de origen urbano y femenino. Por su parte, en el área urbana la población femenina acentuó su inactividad en 9,1%, en tanto que la masculina tuvo un crecimiento de 5,6% (cuadro 16).

Cuadro 1
VARIABLES E INDICADORES DEL MERCADO LABORAL
Nacional, cabecera y resto
I trimestre (2004-2005)

Concepto	Nacional				Cabecera				Resto			
	2004		2005		2004		2005		2004		2005	
			Dif	Cr.			Dif	Cr.			Dif	Cr.
Tasa global de participación	61,6	59,6	-2,0		62,4	60,6	-1,8		59,3	56,7	-2,6	
Tasa de ocupación	52,1	51,6	-0,6		51,8	51,5	-0,3		53,1	51,8	-1,4	
Tasa de desempleo	15,3	13,4	-1,9		17,1	15,0	-2,0		10,3	8,6	-1,7	
Tasa de subempleo	30,8	29,4	-1,4		29,0	29,2	0,2		36,1	30,1	-6,0	
Tasa de Inactividad	38,4	40,4	2,0		37,6	39,4	1,8		40,7	43,3	2,6	
Población en edad de trabajar	33.200.236	33.913.548	713.312	2,1	24.375.595	24.944.845	569.250	2,3	8.824.641	8.968.703	144.062	1,6
Población económicamente activa	20.444.562	20.199.376	-245.186	-1,2	15.215.516	15.116.707	-98.809	-0,6	5.229.046	5.082.669	-146.377	-2,8
Ocupados	17.308.815	17.487.119	178.304	1,0	12.618.788	12.843.411	224.623	1,8	4.690.027	4.643.708	-46.319	-1,0
Subempleados	6.297.368	5.941.076	-356.292	-5,7	4.410.677	4.412.984	2.307	0,1	1.886.691	1.528.092	-358.599	-19,0
No subempleados	11.011.447	11.546.043	534.596	4,9	8.208.111	8.430.427	222.316	2,7	2.803.336	3.115.616	312.280	11,1
Desocupados	3.135.747	2.712.257	-423.490	-13,5	2.596.728	2.273.296	-323.432	-12,5	539.019	438.961	-100.058	-18,6
cesantes	2.568.329	2.192.346	-375.983	-14,6	2.129.489	1.862.643	-266.846	-12,5	438.840	329.703	-109.137	-24,9
aspirantes	567.418	519.911	-47.507	-8,4	467.239	410.653	-56.586	-12,1	100.179	109.258	9.079	9,1
Inactivos	12.755.674	13.714.172	958.498	7,5	9.160.079	9.828.138	668.059	7,3	3.595.595	3.886.034	290.439	8,1

Fuente: DANE - Encuesta Continua de Hogares

Dif: diferencia, Cr. : crecimiento

Cuadro 2
Empleo, según rama de actividad económica
Nacional, cabecera y resto
I trimestre 2001-I trimestre 2005

Rama de actividad	2001				2002				2003				2004				2005
	I	II	III	IV	I	II	III	IV	I	II	III	IV	I	II	III	IV	I
NACIONAL	16.344.477	15.939.559	16.497.635	17.240.652	16.465.180	16.414.821	16.533.809	17.065.783	16.971.999	17.318.963	17.483.605	18.092.893	17.308.815	17.344.296	17.653.516	18.004.878	17.487.121
Agricultura	3.291.975	3.807.657	3.661.128	3.528.476	3.600.871	3.465.283	3.367.045	3.534.449	3.744.299	3.775.680	3.693.717	3.861.727	3.855.998	3.384.571	3.577.648	3.914.981	3.668.930
Minas	91.493	91.800	191.466	136.221	231.533	111.013	273.419	107.464	225.111	109.840	216.380	156.676	239.702	147.215	197.467	212.741	178.072
Industria	2.392.409	2.037.422	2.118.466	2.328.054	2.191.810	2.112.473	2.125.252	2.371.884	2.398.256	2.251.332	2.206.144	2.454.628	2.266.881	2.429.960	2.421.430	2.512.420	2.361.385
Electricidad, gas y agua	65.559	62.089	87.945	71.729	76.119	68.938	70.326	82.099	55.017	58.240	65.027	69.673	69.970	85.841	71.404	69.671	90.649
Construcción	612.714	590.107	642.462	751.254	724.433	751.985	832.259	730.269	753.460	731.738	767.872	816.016	784.921	739.379	779.096	836.386	826.063
Comercio	3.586.282	3.541.326	4.234.507	4.663.726	4.110.270	4.191.426	4.177.392	4.291.445	4.086.784	4.426.132	4.435.002	4.553.043	4.256.291	4.487.067	4.375.127	4.483.027	4.325.980
Servicios ^a	5.949.576	5.800.992	5.557.041	5.759.162	5.500.687	5.699.058	5.679.462	5.929.237	5.702.477	5.961.667	6.095.650	6.175.290	5.824.633	6.062.997	6.226.809	5.971.532	6.032.194
No informa	354.469	8.166	4.620	2.030	29.457	14.645	8.654	18.936	6.595	4.334	3.813	5.840	10.419	7.266	4.535	4.120	3.848
CABECERA	11.552.900	11.510.337	11.840.879	12.400.299	11.849.067	11.952.279	12.149.109	12.456.852	12.239.470	12.670.284	12.731.601	13.289.610	12.618.788	12.667.429	13.044.923	13.185.201	12.843.413
Agricultura	481.194	697.655	589.953	820.051	823.909	724.501	786.436	868.595	848.567	1.024.755	818.115	877.026	846.982	820.328	885.457	821.139	823.088
Minas	52.717	44.500	36.440	58.245	104.113	68.162	187.222	53.686	84.426	65.480	116.951	57.258	114.602	86.313	131.810	87.496	55.117
Industria	1.952.093	1.836.934	1.875.214	1.997.046	1.823.921	1.883.054	1.812.738	2.058.730	1.972.036	1.978.102	1.931.802	2.141.810	2.003.861	2.086.223	2.071.342	2.176.673	2.049.607
Electricidad, gas y agua	56.968	57.053	78.556	62.127	64.857	57.168	62.225	70.336	48.698	53.071	57.966	64.685	56.747	64.416	54.378	59.805	74.155
Construcción	539.442	521.718	575.636	559.203	615.706	636.131	671.164	634.425	629.659	597.780	631.186	689.442	658.449	591.755	666.206	699.905	710.202
Comercio	3.087.492	3.117.571	3.701.610	3.850.713	3.529.099	3.589.411	3.621.283	3.685.620	3.557.304	3.817.167	3.827.229	3.959.026	3.741.000	3.787.584	3.727.714	3.961.712	3.725.819
Servicios ^a	5.268.521	5.227.910	4.981.129	5.050.884	4.867.603	4.986.276	5.000.507	5.078.400	5.094.730	5.129.595	5.344.539	5.494.523	5.187.227	5.224.107	5.503.481	5.374.351	5.402.767
No informa	114.473	6.996	2.341	2.030	19.859	7.576	7.534	7.060	4.050	4.334	3.813	5.840	9.920	6.703	4.535	4.120	2.658
RESTO	4.791.577	4.429.222	4.656.756	4.840.353	4.616.113	4.462.542	4.384.700	4.608.931	4.732.529	4.648.679	4.752.004	4.803.283	4.690.027	4.676.867	4.608.593	4.819.677	4.643.708
Agricultura	2.810.781	3.110.002	3.071.175	2.708.425	2.776.962	2.740.782	2.580.609	2.665.854	2.895.732	2.750.925	2.875.602	2.984.701	3.009.016	2.564.243	2.692.191	3.093.842	2.845.842
Minas	38.776	47.300	155.026	77.976	127.420	42.851	86.197	53.778	140.685	44.360	99.429	99.418	125.100	60.902	65.657	125.245	122.955
Industria	440.316	200.488	243.252	331.008	367.889	229.419	312.514	313.154	426.220	273.230	274.342	312.818	263.020	343.737	350.088	335.747	311.778
Electricidad, gas y agua	8.591	5.036	9.389	9.602	11.262	11.770	8.101	11.763	6.319	5.169	7.061	4.988	13.223	21.425	17.026	9.866	16.494
Construcción	73.272	68.389	66.826	192.051	108.727	115.854	161.095	95.844	123.801	133.958	136.686	126.574	126.472	147.624	112.890	136.481	115.861
Comercio	498.790	423.755	532.897	813.013	581.171	602.015	556.109	605.825	529.480	608.965	607.773	594.017	515.291	699.483	647.413	521.315	600.161
Servicios ^a	681.055	573.082	575.912	708.278	633.084	712.782	678.955	850.837	607.747	832.072	751.111	680.767	637.406	838.890	723.328	597.181	629.427
No informa	239.996	1.170	2.279	0	9.598	7.069	1.120	11.876	2.545				499	563			1.190

Fuente: DANE - Encuesta Continua de Hogares

^aTransporte, financieros, inmobiliarios, comunales, sociales y personales

Cuadro 3
Tasa Global de Participación (TGP)
Nacional, cabecera y resto
I trimestre 2001-I trimestre 2005

Dominio	2001				2002				2003				2004				2005
	I	II	III	IV	I	II	III	IV	I	II	III	IV	I	II	III	IV	I
NACIONAL																	
Total	63,0	59,7	61,5	63,3	62,0	61,0	60,7	62,2	61,62	61,65	62,1	63,0	61,6	60,5	60,4	60,7	59,6
Hombres	76,9	74,2	74,6	76,3	75,1	74,6	74,0	75,2	75,1	75,0	74,9	75,2	74,8	73,3	73,2	74,1	73,1
Mujeres	50,3	46,3	49,4	51,2	49,9	48,8	48,8	50,4	49,6	49,5	50,5	52,1	49,7	49,1	48,7	48,6	47,4
CABECERA																	
Total	63,6	61,2	62,4	64,0	62,6	62,1	62,3	62,8	62,2	62,7	63,1	64,1	62,4	61,1	61,7	61,7	60,6
Hombres	75,0	72,6	72,8	74,9	73,9	73,0	73,1	73,6	73,79	73,6	73,4	74,4	73,8	72,1	72,6	72,6	72,0
Mujeres	53,8	51,3	53,4	54,4	52,8	52,9	53,3	53,6	52,4	53,4	54,3	55,4	52,8	51,9	52,4	52,3	51,0
RESTO																	
Total	61,7	55,8	59,2	61,4	60,4	57,9	56,5	60,4	60,0	58,8	59,5	60,0	59,3	58,9	56,7	58,1	56,7
Hombres	81,3	78,0	78,6	79,6	78,0	78,5	76,2	78,9	78,3	78,7	78,4	77,2	77,0	76,3	74,8	77,6	75,9
Mujeres	40,0	31,1	37,3	41,6	41,1	37,0	35,0	40,6	41,4	38,0	38,9	42,0	39,8	40,4	37,3	36,9	36,1

Fuente: DANE - Encuesta Continua de Hogares

Cuadro 4
Población Económicamente Activa - PEA
Nacional, cabecera y resto
I trimestre 2001-I trimestre 2005

Dominio	2001				2002				2003				2004				2005
	I	II	III	IV	I	II	III	IV	I	II	III	IV	I	II	III	IV	I
NACIONAL																	
Total	19.617.396	18.682.166	19.343.628	20.007.063	19.704.948	19.493.187	19.525.121	20.093.989	20.018.901	20.138.043	20.408.889	20.814.085	20.444.562	20.198.845	20.255.561	20.479.646	20.199.376
Hombres	11.446.494	11.158.513	11.253.603	11.612.473	11.447.673	11.235.888	11.271.135	11.547.721	11.486.043	11.641.786	11.720.720	11.732.800	11.764.354	11.538.640	11.704.864	11.898.516	11.715.062
Mujeres	8.170.902	7.523.653	8.090.025	8.394.590	8.257.275	8.257.299	8.253.986	8.546.268	8.532.858	8.496.257	8.688.169	9.081.285	8.680.208	8.660.205	8.550.697	8.581.130	8.484.314
CABECERA																	
Total	14.362.772	13.917.588	14.271.992	14.733.794	14.501.006	14.490.857	14.628.170	14.839.327	14.786.096	14.994.318	15.190.445	15.534.184	15.215.516	14.987.952	15.209.088	15.285.348	15.116.707
Hombres	7.806.050	7.655.589	7.679.499	8.053.126	7.934.409	7.822.634	7.823.081	7.994.826	8.044.220	8.116.953	8.136.348	8.262.515	8.215.624	8.060.434	8.263.577	8.280.480	8.196.757
Mujeres	6.556.722	6.261.999	6.592.493	6.680.668	6.566.597	6.668.223	6.805.089	6.844.501	6.741.876	6.877.365	7.054.097	7.271.669	6.999.892	6.927.518	6.945.511	7.004.868	6.919.950
RESTO																	
Total	5.254.624	4.764.578	5.071.636	5.273.269	5.203.942	5.002.330	4.896.951	5.254.662	5.232.805	5.143.725	5.218.444	5.279.901	5.229.046	5.210.893	5.046.473	5.194.298	5.082.669
Hombres	3.640.444	3.502.924	3.574.104	3.559.347	3.513.264	3.413.254	3.448.054	3.552.895	3.441.823	3.524.833	3.584.372	3.470.285	3.548.730	3.478.206	3.441.287	3.618.036	3.518.305
Mujeres	1.614.180	1.261.654	1.497.532	1.713.922	1.690.678	1.589.076	1.448.897	1.701.767	1.790.982	1.618.892	1.634.072	1.809.616	1.680.316	1.732.687	1.605.186	1.576.262	1.564.364

Fuente: DANE - Encuesta Continua de Hogares

Cuadro 5
Población en Edad de Trabajar - PET
Nacional, cabecera y resto
I trimestre 2001-I trimestre 2005

Dominio	2001				2002				2003				2004				2005
	I	II	III	IV	I	II	III	IV	I	II	III	IV	I	II	III	IV	I
NACIONAL																	
Total	31.118.105	31.286.415	31.451.109	31.627.053	31.798.830	31.964.940	32.144.464	32.317.261	32.489.372	32.666.009	32.844.040	33.019.734	33.200.236	33.376.236	33.548.030	33.723.323	33.913.548
Hombres	14.885.847	15.032.179	15.086.251	15.227.211	15.247.519	15.060.884	15.229.776	15.360.044	15.295.740	15.513.374	15.655.687	15.596.445	15.735.355	15.735.662	15.980.496	16.064.568	16.019.978
Mujeres	16.232.258	16.254.236	16.364.858	16.399.842	16.551.311	16.904.056	16.914.688	16.957.217	17.193.632	17.152.635	17.188.353	17.423.289	17.464.881	17.640.574	17.567.534	17.658.755	17.893.570
CABECERA																	
Total	22.597.990	22.742.469	22.886.306	23.034.759	23.181.546	23.322.464	23.476.511	23.624.203	23.770.512	23.920.724	24.072.469	24.221.708	24.375.595	24.524.531	24.641.898	24.790.443	24.944.845
Hombres	10.406.207	10.539.967	10.541.529	10.755.423	10.743.400	10.712.977	10.702.934	10.859.201	10.901.659	11.033.347	11.085.754	11.102.195	11.127.517	11.176.859	11.382.409	11.401.971	11.383.441
Mujeres	12.191.783	12.202.502	12.344.777	12.279.336	12.438.146	12.609.487	12.773.577	12.765.002	12.868.853	12.887.377	12.986.715	13.119.513	13.248.078	13.347.672	13.259.489	13.388.472	13.561.404
RESTO																	
Total	8.520.115	8.543.946	8.564.803	8.592.294	8.617.284	8.642.476	8.667.953	8.693.058	8.718.860	8.745.285	8.771.571	8.798.026	8.824.641	8.851.705	8.906.132	8.932.880	8.968.703
Hombres	4.479.640	4.492.212	4.544.722	4.471.788	4.504.119	4.347.907	4.526.842	4.500.843	4.394.081	4.480.027	4.569.933	4.494.250	4.607.838	4.558.803	4.598.087	4.662.597	4.636.537
Mujeres	4.040.475	4.051.734	4.020.081	4.120.506	4.113.165	4.294.569	4.141.111	4.192.215	4.324.779	4.265.258	4.201.638	4.303.776	4.216.803	4.292.902	4.308.045	4.270.283	4.332.166

Fuente: DANE - Encuesta Continua de Hogares

Cuadro 6
Ocupados
Nacional, cabecera y resto
I trimestre 2001-I trimestre 2005

Dominio	2001				2002				2003				2004				2005
	I	II	III	IV	I	II	III	IV	I	II	III	IV	I	II	III	IV	I
NACIONAL																	
Total	16.344.476	15.939.560	16.497.633	17.240.653	16.465.178	16.414.819	16.533.809	17.065.784	16.972.001	17.318.963	17.483.605	18.092.892	17.308.815	17.344.296	17.653.515	18.004.879	17.487.119
Hombres	9.962.918	9.800.469	9.950.097	10.342.899	9.927.335	9.800.168	9.891.012	10.121.270	10.118.962	10.423.977	10.404.978	10.537.257	10.332.940	10.239.451	10.547.096	10.814.375	10.495.316
Mujeres	6.381.558	6.139.091	6.547.536	6.897.754	6.537.843	6.614.651	6.642.797	6.944.514	6.853.039	6.894.986	7.078.627	7.555.635	6.975.875	7.104.845	7.106.419	7.190.504	6.991.803
CABECERA																	
Total	11.552.900	11.510.337	11.840.878	12.400.299	11.849.066	11.952.278	12.149.110	12.456.852	12.239.472	12.670.284	12.731.601	13.289.609	12.618.788	12.667.429	13.044.923	13.185.201	12.843.411
Hombres	6.515.282	6.459.860	6.561.817	7.012.767	6.700.131	6.613.262	6.697.646	6.910.958	6.889.226	7.095.459	7.054.378	7.299.205	7.041.188	7.011.849	7.278.078	7.351.773	7.169.204
Mujeres	5.037.618	5.050.477	5.279.061	5.387.532	5.148.935	5.339.016	5.451.464	5.545.894	5.350.246	5.574.825	5.677.223	5.990.404	5.577.600	5.655.580	5.766.845	5.833.428	5.674.207
RESTO																	
Total	4.791.576	4.429.223	4.656.755	4.840.354	4.616.112	4.462.541	4.384.699	4.608.932	4.732.529	4.648.679	4.752.004	4.803.283	4.690.027	4.676.867	4.608.592	4.819.678	4.643.708
Hombres	3.447.636	3.340.609	3.388.280	3.330.132	3.227.204	3.186.906	3.193.366	3.210.312	3.229.736	3.328.518	3.350.600	3.238.052	3.291.752	3.227.602	3.269.018	3.462.602	3.326.112
Mujeres	1.343.940	1.088.614	1.268.475	1.510.222	1.388.908	1.275.635	1.191.333	1.398.620	1.502.793	1.320.161	1.401.404	1.565.231	1.398.275	1.449.265	1.339.574	1.357.076	1.317.596

Fuente: DANE - Encuesta Continua de Hogares

Cuadro 7
Tasa de Ocupación -TO
Nacional, cabecera y resto
I trimestre 2001-IV trimestre 2004

Dominio	2001				2002				2003				2004				2005
	I	II	III	IV	I	II	III	IV	I	II	III	IV	I	II	III	IV	I
NACIONAL																	
Total	52,5	50,9	52,5	54,5	51,8	51,4	51,4	52,8	52,2	53,0	53,2	54,8	52,1	52,0	52,6	53,4	51,6
Hombres	66,9	65,2	66,0	67,9	65,1	65,1	64,9	65,9	66,2	67,2	66,5	67,6	65,7	65,1	66,0	67,3	65,5
Mujeres	39,3	37,8	40,0	42,1	39,5	39,1	39,3	41,0	39,9	40,2	41,2	43,4	39,9	40,3	40,5	40,7	39,1
CABECERA																	
Total	51,1	50,6	51,7	53,8	51,1	51,2	51,8	52,7	51,5	53,0	52,9	54,9	51,8	51,7	52,9	53,2	51,5
Hombres	62,6	61,3	62,2	65,2	62,4	61,7	62,6	63,6	63,2	64,3	63,6	65,7	63,3	62,7	63,9	64,5	63,0
Mujeres	41,3	41,4	42,8	43,9	41,4	42,3	42,7	43,4	41,6	43,3	43,7	45,7	42,1	42,4	43,5	43,6	41,8
RESTO																	
Total	56,2	51,8	54,4	56,3	53,6	51,6	50,6	53,0	54,3	53,2	54,2	54,6	53,1	52,8	51,7	54,0	51,8
Hombres	77,0	74,4	74,6	74,5	71,7	73,3	70,5	71,3	73,5	74,3	73,3	72,0	71,4	70,8	71,1	74,3	71,7
Mujeres	33,3	26,9	31,6	36,7	33,8	29,7	28,8	33,4	34,7	31,0	33,4	36,4	33,2	33,8	31,1	31,8	30,4

Fuente: DANE - Encuesta Continua de Hogares

Cuadro 8
Empleo, según posición ocupacional
Nacional, cabecera y resto
I trimestre 2001-I trimestre 2005

Posición ocupacional	2001				2002				2003				2004				2005
	I	II	III	IV	I	II	III	IV	I	II	III	IV	I	II	III	IV	I
NACIONAL	16.344.476	15.939.561	16.499.326	17.240.653	16.465.180	16.414.820	16.533.808	17.065.785	16.972.002	17.318.964	17.483.607	18.092.892	17.308.814	17.344.296	17.653.517	18.004.879	17.487.119
Obr., jornal. y empl. F	5.793.912	5.675.055	6.222.358	6.414.323	6.249.896	5.985.796	6.244.489	6.776.978	6.495.053	6.714.091	6.558.113	7.111.480	6.555.548	6.613.345	6.643.927	6.965.806	6.690.939
Emp. gobierno	1.190.178	1.221.325	1.093.413	1.118.800	1.063.746	998.092	1.114.685	1.050.297	1.053.193	1.016.699	1.194.571	1.106.540	1.049.615	1.002.125	1.158.314	1.066.685	1.061.205
E. domestico	638.265	716.860	783.994	781.069	794.213	902.967	924.786	837.735	843.225	929.227	832.314	910.875	791.520	839.582	827.762	822.640	843.188
T. cta propia	6.696.153	6.517.258	6.674.081	6.899.223	6.322.741	6.612.690	6.567.379	6.561.846	6.756.368	6.796.928	6.939.770	6.927.571	7.082.339	6.912.426	7.108.769	7.188.410	7.093.205
Pat.o empleador	778.765	843.317	716.215	860.408	822.902	858.202	757.456	861.892	803.289	858.377	761.838	851.737	814.054	933.885	894.098	957.470	899.116
T. F.S.R y otro	1.247.203	965.746	1.009.265	1.166.830	1.211.682	1.057.073	925.013	977.037	1.020.874	1.003.642	1.197.001	1.184.689	1.015.738	1.042.933	1.020.647	1.003.868	899.466
CABECERA	11.552.899	11.510.337	11.840.878	12.400.299	11.849.067	11.952.278	12.149.109	12.456.853	12.239.472	12.670.285	12.731.602	13.289.609	12.618.788	12.667.429	13.044.924	13.185.200	12.843.411
Obreros y empl. Parti	4.518.650	4.420.030	4.762.980	4.808.691	4.556.563	4.649.087	4.700.854	5.068.856	4.868.217	4.948.625	4.872.755	5.424.138	4.932.458	5.045.215	5.139.832	5.281.515	5.206.840
Emp. gobierno	1.049.908	1.068.776	982.189	999.022	960.022	908.155	993.953	917.869	971.574	891.201	1.030.003	970.787	954.571	905.035	1.048.515	992.762	940.887
E. domestico	534.277	617.103	648.685	629.000	658.736	696.251	743.773	709.853	695.397	722.815	683.971	773.668	658.837	675.639	671.508	658.919	702.239
T. cta propia	4.477.981	4.372.319	4.504.066	4.809.472	4.526.743	4.527.702	4.620.422	4.640.489	4.627.655	4.842.208	4.971.595	4.857.751	4.840.482	4.752.033	4.996.110	4.970.821	4.849.725
Pat.o empleador	537.203	628.324	532.581	618.835	550.685	670.004	597.247	640.945	622.312	698.698	592.590	667.861	663.010	736.408	692.058	748.234	702.791
T. F.S.R y otro	434.880	403.785	410.377	535.279	596.318	501.079	492.860	478.841	454.317	566.738	580.688	595.404	569.430	553.099	496.901	532.949	440.929
RESTO	4.791.577	4.429.224	4.658.448	4.840.354	4.616.113	4.462.542	4.384.699	4.608.932	4.732.530	4.648.679	4.752.005	4.803.283	4.690.026	4.676.867	4.608.593	4.819.679	4.643.708
Obr., jornal. y empl. F	1.275.262	1.255.025	1.459.378	1.605.632	1.693.333	1.336.709	1.543.635	1.708.122	1.626.836	1.765.466	1.685.358	1.687.342	1.623.090	1.568.130	1.504.095	1.684.291	1.484.099
Emp. gobierno	140.270	152.549	111.224	119.778	103.724	89.937	120.732	132.428	81.619	125.498	164.568	135.753	95.044	97.090	109.799	73.923	120.318
E. domestico	103.988	99.757	135.309	152.069	135.477	206.716	181.013	127.882	147.828	206.412	148.343	137.207	132.683	163.943	156.254	163.721	140.949
T. cuenta propia	2.218.172	2.144.939	2.170.015	2.089.751	1.795.998	2.084.988	1.946.957	1.921.357	2.128.713	1.954.720	1.968.175	2.069.820	2.241.857	2.160.393	2.112.659	2.217.589	2.243.480
Pat.o empleador	241.562	214.993	183.634	241.573	272.217	188.198	160.209	220.947	180.977	159.679	169.248	183.876	151.044	197.477	202.040	209.236	196.325
T. F.S.R y otro	812.323	561.961	598.888	631.551	615.364	555.994	432.153	498.196	566.557	436.904	616.313	589.285	446.308	489.834	523.746	470.919	458.537

Fuente: DANE - Encuesta Continua de Hogares

Cuadro 9
Desocupados
Nacional, cabecera y resto
I trimestre 2001-I trimestre 2005

Dominio	2001				2002				2003				2004				2005
	I	II	III	IV	I	II	III	IV	I	II	III	IV	I	II	III	IV	I
NACIONAL																	
Total	3.272.920	2.742.606	2.845.995	2.766.410	3.239.770	3.078.368	2.991.312	3.028.205	3.046.900	2.819.080	2.925.284	2.721.193	3.135.747	2.854.549	2.602.046	2.474.767	2.712.257
Hombres	1.483.576	1.358.044	1.303.506	1.269.574	1.520.338	1.435.720	1.380.123	1.426.451	1.367.081	1.217.809	1.315.742	1.195.543	1.431.414	1.299.189	1.157.768	1.084.141	1.219.746
Mujeres	1.789.344	1.384.562	1.542.489	1.496.836	1.719.432	1.642.648	1.611.189	1.601.754	1.679.819	1.601.271	1.609.542	1.525.650	1.704.333	1.555.360	1.444.278	1.390.626	1.492.511
CABECERA																	
Total	2.809.872	2.407.251	2.431.114	2.333.495	2.651.940	2.538.579	2.479.060	2.382.475	2.546.624	2.324.034	2.458.844	2.244.575	2.596.728	2.320.523	2.164.165	2.100.147	2.273.296
Hombres	1.290.768	1.195.729	1.117.682	1.040.359	1.234.278	1.209.372	1.125.435	1.083.868	1.154.994	1.021.494	1.081.970	963.310	1.174.436	1.048.585	985.499	928.707	1.027.553
Mujeres	1.519.104	1.211.522	1.313.432	1.293.136	1.417.662	1.329.207	1.353.625	1.298.607	1.391.630	1.302.540	1.376.874	1.281.265	1.422.292	1.271.938	1.178.666	1.171.440	1.245.743
RESTO																	
Total	463.048	335.355	414.881	432.915	587.830	539.789	512.252	645.730	500.276	495.046	466.440	476.618	539.019	534.026	437.881	374.620	438.961
Hombres	192.808	162.315	185.824	229.215	286.060	226.348	254.688	342.583	212.087	196.315	233.772	232.233	256.978	250.604	172.269	155.434	192.193
Mujeres	270.240	173.040	229.057	203.700	301.770	313.441	257.564	303.147	288.189	298.731	232.668	244.385	282.041	283.422	265.612	219.186	246.768

Fuente: DANE - Encuesta Continua de Hogares

Cuadro 10
Tasa de Desempleo - TD
Nacional, cabecera y resto
I trimestre 2001-I trimestre 2005

Dominio	2001				2002				2003				2004				2005
	I	II	III	IV	I	II	III	IV	I	II	III	IV	I	II	III	IV	I
NACIONAL																	
Total	16,7	14,7	14,7	13,8	16,4	15,8	15,3	15,1	15,2	14,0	14,3	13,1	15,3	14,1	12,8	12,1	13,4
Hombres	13,0	12,2	11,6	10,9	13,3	12,8	12,2	12,4	11,9	10,5	11,2	10,2	12,2	11,3	9,9	9,1	10,4
Mujeres	21,9	18,4	19,1	17,8	20,8	19,9	19,5	18,7	19,7	18,8	18,5	16,8	19,6	18,0	16,9	16,2	17,6
CABECERA																	
Total	19,6	17,3	17,0	15,8	18,3	17,5	16,9	16,1	17,22	15,5	16,2	14,4	17,07	15,5	14,2	13,7	15,0
Hombres	16,5	15,6	14,6	12,9	15,6	15,5	14,4	13,6	14,4	12,6	13,3	11,7	14,3	13,0	11,9	11,2	12,5
Mujeres	23,2	19,3	19,9	19,4	21,6	19,9	19,9	19,0	20,6	18,9	19,5	17,6	20,3	18,4	17,0	16,7	18,0
RESTO																	
Total	8,8	7,0	8,2	8,2	11,3	10,8	10,5	12,3	9,6	9,6	8,9	9,0	10,3	10,2	8,7	7,2	8,6
Hombres	5,3	4,6	5,2	6,4	8,1	6,6	7,4	9,6	6,2	5,6	6,5	6,7	7,2	7,2	5,0	4,3	5,5
Mujeres	16,7	13,7	15,3	11,9	17,8	19,7	17,8	17,8	16,1	18,5	14,2	13,5	16,8	16,4	16,5	13,9	15,8

Fuente: DANE - Encuesta Continua de Hogares

Cuadro 11
Cesantes, según posición ocupacional
Nacional, cabecera y resto
I trimestre 2001-I trimestre 2005

Posición	2001				2002				2003				2004				2005
	I	II	III	IV	I	II	III	IV	I	II	III	IV	I	II	III	IV	I
NACIONAL	2.604.970	2.193.562	2.318.393	2.185.728	2.588.816	2.421.453	2.414.256	2.383.399	2.523.408	2.209.153	2.352.598	2.160.632	2.568.332	2.296.480	2.038.586	1.940.825	2.192.346
Obr., jornal. y empl. f	1.726.516	1.449.497	1.630.427	1.525.323	1.747.886	1.619.290	1.626.321	1.547.536	1.686.174	1.513.000	1.599.433	1.397.955	1.696.337	1.517.745	1.364.469	1.278.298	1.536.740
Emp. gobierno	204.796	148.687	145.866	105.912	128.708	128.320	106.842	110.965	121.115	98.047	116.267	118.657	109.949	134.891	91.739	84.251	90.399
E. doméstico	227.847	205.507	214.593	199.389	263.174	253.376	246.302	270.049	261.655	248.084	273.671	286.087	260.478	233.223	236.069	220.462	226.270
T. cuenta propia	398.354	357.798	303.442	331.211	395.756	362.311	409.823	408.108	418.458	314.321	322.523	325.843	457.722	365.849	319.426	325.451	309.737
Pat.o empleador	32.916	28.574	19.650	18.690	31.362	46.247	19.686	32.492	27.804	28.194	28.840	21.810	30.704	30.726	18.565	25.276	19.619
T. Familiar S.R	14.541	3.499	4.415	5.203	21.930	11.909	5.282	14.249	8.202	7.507	11.864	10.280	13.142	14.046	8.318	7.087	9.581
CABECERA	2.254.042	1.938.945	1.978.290	1.848.356	2.127.395	2.038.914	1.989.203	1.902.781	2.107.160	1.866.411	1.989.869	1.777.551	2.129.490	1.863.494	1.721.808	1.661.414	1.862.643
Obrero y empl. Partic	1.546.746	1.303.258	1.428.074	1.283.915	1.490.651	1.399.763	1.352.384	1.242.408	1.450.269	1.314.090	1.359.473	1177135	1440462	1.266.876	1.177.033	1.130.010	1.328.132
Emp. gobierno	178.252	126.123	121.343	101.709	110.836	112.720	94.009	100.269	109.429	88.026	109.137	99398	92360	123.036	82.544	78.729	81.536
E. doméstico	150.287	154.167	155.944	149.559	171.013	169.006	187.705	188.249	182.376	160.770	192.389	202918	182461	156.050	165.215	154.139	158.908
T. cuenta propia	345.516	324.460	251.047	292.395	309.693	307.043	332.505	341.957	329.994	268.295	292.117	270857	373564	276.720	273.076	273.986	270.535
Pat.o empleador	28.221	27.438	18.052	17.153	28.389	41.846	17.761	22.465	27.804	27.723	28.840	21153	30599	29.039	17.278	19.992	17.713
T. Familiar S.R	5.020	3.499	3.830	3.625	16.813	8.536	4.839	7.433	7.288	7.507	7.913	6090	10044	11.773	6.662	4.558	5.819
RESTO	350.928	254.617	340.103	337.372	461.421	382.539	425.053	480.618	416.248	342.742	362.729	383.081	438.842	432.986	316.778	279.411	329.703
Obr., jornal. y empl. f	179.770	146.239	202.353	241.408	257.235	219.527	273.937	305.128	235.905	198.910	239.960	220820	255875	250.869	187.436	148.288	208.608
Emp. gobierno	26.544	22.564	24.523	4.203	17.872	15.600	12.833	10.696	11.686	10.021	7.130	19259	17589	11.855	9.195	5.522	8.863
E. doméstico	77.560	51.340	58.649	49.830	92.161	84.370	58.597	81.800	79.279	87.314	81.282	83169	78017	77.173	70.854	66.323	67.362
T. cuenta propia	52.838	33.338	52.395	38.816	86.063	55.268	77.318	66.151	88.464	46.026	30.406	54986	84158	89.129	46.350	51.465	39.202
Pat.o empleador	4.695	1.136	1.598	1.537	2.973	4.401	1.925	10.027	0	471		657	105	1.687	1.287	5.284	1.906
T. Familiar S.R	9.521		585	1.578	5.117	3.373	443	6.816	914		3.951	4190	3098	2.273	1.656	2.529	3.762

Fuente: DANE - Encuesta Continua de Hogares

Cuadro 12
Cesantes, según rama de actividad económica
Nacional, cabecera y resto
I trimestre 2001-I trimestre 2005

Ramas de actividad	2001		2002				2003				2004				2005
	III	IV	I	II	III	IV	I	II	III	IV	I	II	III	IV	I
NACIONAL	2.318.395	2.185.725	2.588.814	2.421.451	2.414.257	2.383.399	2.523.404	2.209.152	2.352.596	2.160.632	2.568.329	2.296.481	2.038.586	1.940.826	2.192.346
Agricultura	158.223	182.939	247.169	210.188	195.545	254.755	191.946	157.201	185.103	153.824	264.897	170.676	170.212	153.218	156.482
Minas	15.272	17.851	17.889	11.064	13.738	12.251	9.607	11.000	25.066	8.948	13.634	22.221	12.150	11.135	14.805
Industria	325.597	302.671	373.638	359.152	340.581	284.313	385.575	337.835	343.481	241.757	343.104	299.978	282.712	272.210	326.174
Electricidad, g	12.893	15.484	9.069	14.446	9.239	13.194	15.618	9.038	20.322	21.314	12.181	14.447	6.986	11.577	14.794
Construcción	244.313	224.958	265.421	261.091	294.360	258.609	262.876	211.306	219.893	228.146	247.998	226.608	171.995	174.575	203.339
Comercio	657.140	604.839	673.591	610.847	593.928	602.610	622.759	632.091	558.080	571.500	606.303	575.823	502.763	501.551	576.871
Servicios ^a	901.433	836.657	1.000.567	953.330	965.366	954.766	1.033.023	846.041	996.608	932.638	1.078.849	981.195	890.836	816.333	899.881
No informa	3.524	326	1.470	1.333	1.500	2.901	2.000	4.640	4.043	2.505	1.363	5.533	932	227	0
CABECERA	1.978.292	1.848.353	2.127.394	2.038.914	1.989.202	1.902.782	2.107.159	1.866.411	1.989.868	1.777.550	2.129.489	1.863.494	1.721.809	1.661.416	1.862.643
Agricultura	60.515	73.796	92.982	114.759	86.351	106.733	76.532	72.931	75.561	80494	114421	76.659	78.165	65579	72947
Minas	7.371	12.528	13.846	9.267	13.223	12.251	9.607	6.046	19.222	6456	9220	10.520	7.013	11004	9944
Industria	303.712	265.656	339.968	332.004	308.764	259.386	349.301	318.774	308.424	231052	317281	272.475	260.326	241438	300500
Electricidad, g	12.294	10.967	9.069	14.446	8.172	10.024	15.319	8.503	20.322	14495	11244	13.206	6.739	10504	13644
Construcción	212.813	193.453	236.674	226.476	217.846	216.997	215.257	173.920	191.369	162151	217914	174.682	154.093	160015	166581
Comercio	605.182	556.393	590.557	542.701	538.248	516.572	571.427	560.808	522.413	512493	549259	500.941	453.606	468454	528069
Servicios ^a	772.881	735.234	842.828	797.928	815.098	777.918	867.716	720.789	848.514	769.787	908.787	809.478	761.398	704.195	770.958
No informa	3.524	326	1.470	1.333	1.500	2.901	2.000	4.640	4.043	622	1363	5.533	469	227	
RESTO	340.103	337.372	461.420	382.537	425.055	480.617	416.245	342.741	362.728	383.082	438.840	432.987	316.777	279.410	329.703
Agricultura	97.708	109.143	154.187	95.429	109.194	148.022	115.414	84.270	109.542	73330	150476	94.017	92.047	87639	83535
Minas	7.901	5.323	4.043	1.797	515	0	0	4.954	5.844	2492	4414	11.701	5.137	131	4861
Industria	21.885	37.015	33.670	27.148	31.817	24.927	36.274	19.061	35.057	10705	25823	27.503	22.386	30772	25674
Electricidad, g	599	4.517	0	0	1.067	3.170	299	535	0	6819	937	1.241	247	1073	1150
Construcción	31.500	31.505	28.747	34.615	76.514	41.612	47.619	37.386	28.524	65995	30084	51.926	17.902	14560	36758
Comercio	51.958	48.446	83.034	68.146	55.680	86.038	51.332	71.283	35.667	59007	57044	74.882	49.157	33097	48802
Servicios ^a	128.552	101.423	157.739	155.402	150.268	176.848	165.307	125.252	148.094	162.851	170.062	171.717	129.438	112.138	128.923
No informa	0	0	0	0	0	0	0	0	0	1.883	0	0	463		

Fuente: DANE - Encuesta Continua de Hogares

^aTransporte, financieros, inmobiliarios, comunales, sociales y personales

Cuadro 13
Subempleados
Nacional, cabecera y resto
I trimestre 2001-I trimestre 2005

Dominio	2001				2002				2003				2004				2005
	I	II	III	IV	I	II	III	IV	I	II	III	IV	I	II	III	IV	I
NACIONAL																	
Total	6.176.916	4.671.442	6.611.401	7.049.196	6.625.393	6.783.427	6.980.828	6.744.613	5.766.650	6.587.498	6.818.928	6.863.680	6.297.368	6.583.122	6.380.611	6.434.492	5.941.076
Hombres	3.714.025	2.775.209	3.973.132	4.203.365	4.006.052	3.968.809	4.190.357	3.951.267	3.327.363	3.847.726	3.936.100	3.860.517	3.657.610	3.815.122	3.737.449	3.768.137	3.431.486
Mujeres	2.462.891	1.896.233	2.638.269	2.845.831	2.619.341	2.814.618	2.790.471	2.793.346	2.439.287	2.739.772	2.882.828	3.003.163	2.639.758	2.768.000	2.643.162	2.666.355	2.509.590
CABECERA																	
Total	4.288.289	3.606.013	4.705.316	4.933.360	4.754.292	4.853.899	5.105.270	4.994.958	4.275.089	4.816.301	4.936.063	5.035.004	4.410.677	4.641.231	4.727.965	4.760.151	4.412.984
Hombres	2.386.492	2.000.130	2.623.230	2.769.176	2.681.140	2.623.606	2.834.204	2.718.361	2.309.935	2.616.853	2.649.443	2.664.232	2.390.919	2.498.632	2.576.630	2.560.905	2.365.468
Mujeres	1.901.797	1.605.883	2.082.086	2.164.184	2.073.152	2.230.293	2.271.066	2.276.597	1.965.154	2.199.448	2.286.620	2.370.772	2.019.758	2.142.599	2.151.335	2.199.246	2.047.516
RESTO																	
Total	1.888.627	1.065.429	1.906.085	2.115.836	1.871.101	1.929.528	1.875.558	1.749.655	1.491.561	1.771.197	1.882.865	1.828.676	1.886.691	1.941.891	1.652.646	1.674.341	1.528.092
Hombres	1.327.533	775.079	1.349.902	1.434.189	1.324.912	1.345.203	1.356.153	1.232.906	1.017.428	1.230.873	1.286.657	1.196.285	1.266.691	1.316.490	1.160.819	1.207.232	1.066.018
Mujeres	561.094	290.350	556.183	681.647	546.189	584.325	519.405	516.749	474.133	540.324	596.208	632.391	620.000	625.401	491.827	467.109	462.074

Fuente: DANE - Encuesta Continua de Hogares

Cuadro 14
Tasa de Subempleo - TS
Nacional, cabecera y resto
I trimestre 2001-I trimestre 2005

Dominio	2001				2002				2003				2004				2005
	I	II	III	IV	I	II	III	IV	I	II	III	IV	I	II	III	IV	I
NACIONAL																	
Total	31,5	25,0	34,2	35,2	33,6	34,8	35,8	33,6	28,8	32,7	33,4	33,0	30,8	32,6	31,5	31,4	29,4
Hombres	32,4	24,9	35,3	36,2	35,0	35,3	37,2	34,2	29,0	33,1	33,6	32,9	31,1	33,1	31,9	31,7	29,3
Mujeres	30,1	25,2	32,6	33,9	31,7	34,1	33,8	32,7	28,6	32,2	33,2	33,1	30,4	32,0	30,9	31,1	29,6
CABECERA																	
Total	29,9	25,9	33,0	33,5	32,8	33,5	34,9	33,7	28,9	32,1	32,5	32,4	29,0	31,0	31,1	31,1	29,2
Hombres	30,6	26,1	34,2	34,4	33,8	33,5	36,2	34,0	28,7	32,2	32,6	32,2	29,1	31,0	31,2	30,9	28,9
Mujeres	29,0	25,6	31,6	32,4	31,6	33,4	33,4	33,3	29,1	32,0	32,4	32,6	28,9	30,9	31,0	31,4	29,6
RESTO																	
Total	35,9	22,4	37,6	40,1	36,0	38,6	38,3	33,3	28,5	34,4	36,1	34,6	36,1	37,3	32,7	32,2	30,1
Hombres	36,5	22,1	37,8	40,3	37,7	39,4	39,3	34,7	29,6	34,9	35,9	34,5	35,7	37,8	33,7	33,4	30,3
Mujeres	34,8	23,0	37,1	39,8	32,3	36,8	35,8	30,4	26,5	33,4	36,5	34,9	36,9	36,1	30,6	29,6	29,5

Fuente: DANE - Encuesta Continua de Hogares

Cuadro 15
Tasa de Inactividad - TI
Nacional, cabecera y resto
I trimestre 2001-IV trimestre 2004

Dominio	2001				2002				2003				2004				2005
	I	II	III	IV	I	II	III	IV	I	II	III	IV	I	II	III	IV	I
NACIONAL																	
Total	37,0	40,3	38,5	36,7	38,0	39,0	39,3	37,8	38,4	38,4	37,9	37,0	38,4	39,5	39,6	39,3	40,4
Hombres	23,1	25,8	25,4	23,7	24,9	25,4	26,0	24,8	24,9	25,0	25,1	24,8	25,2	26,7	26,8	25,9	26,9
Mujeres	49,7	53,7	50,6	48,8	50,1	51,2	51,2	49,6	50,4	50,5	49,5	47,9	50,3	50,9	51,3	51,4	52,6
CABECERA																	
Total	36,4	38,8	37,6	36,0	37,4	37,9	37,7	37,2	37,8	37,3	36,9	35,9	37,6	38,9	38,3	38,3	39,4
Hombres	25,0	27,4	27,2	25,1	26,1	27,0	26,9	26,4	26,2	26,4	26,6	25,6	26,2	27,9	27,4	27,4	28,0
Mujeres	46,2	48,7	46,6	45,6	47,2	47,1	46,7	46,4	47,6	46,6	45,7	44,6	47,2	48,1	47,6	47,7	49,0
RESTO																	
Total	38,3	44,2	40,8	38,6	39,6	42,1	43,5	39,6	40,0	41,2	40,5	40,0	40,7	41,1	43,3	41,9	43,3
Hombres	18,7	22,0	21,4	20,4	22,0	21,5	23,8	21,1	21,7	21,3	21,6	22,8	23,0	23,7	25,2	22,4	24,1
Mujeres	60,0	68,9	62,7	58,4	58,9	63,0	65,0	59,4	58,6	62,0	61,1	58,0	60,2	59,6	62,7	63,1	63,9

Fuente: DANE - Encuesta Continua de Hogares

Cuadro 16
No subempleados
Nacional, cabecera y resto
I trimestre 2001-I trimestre 2005

Dominio	2001				2002				2003				2004				2005
	I	II	III	IV	I	II	III	IV	I	II	III	IV	I	II	III	IV	I
NACIONAL																	
Total	10.167.560	11.268.118	9.886.232	10.191.457	9.839.785	9.631.392	9.552.981	10.321.171	11.205.351	10.731.465	10.664.677	11.229.212	11.011.447	10.761.174	11.272.904	11.570.387	11.546.043
Hombres	6.248.893	7.025.260	5.976.965	6.139.534	5.921.283	5.831.359	5.700.655	6.170.003	6.791.599	6.576.251	6.468.878	6.676.740	6.675.330	6.424.329	6.809.647	7.046.238	7.063.830
Mujeres	3.918.667	4.242.858	3.909.267	4.051.923	3.918.502	3.800.033	3.852.326	4.151.168	4.413.752	4.155.214	4.195.799	4.552.472	4.336.117	4.336.845	4.463.257	4.524.149	4.482.213
CABECERA																	
Total	7.264.611	7.904.324	7.135.562	7.466.939	7.094.774	7.098.379	7.043.840	7.461.894	7.964.383	7.853.983	7.795.538	8.254.605	8.208.111	8.026.198	8.316.958	8.425.050	8.430.427
Hombres	4.128.790	4.459.730	3.938.587	4.243.591	4.018.991	3.989.656	3.863.442	4.192.597	4.579.291	4.478.606	4.404.935	4.634.973	4.650.269	4.513.217	4.701.448	4.790.868	4.803.736
Mujeres	3.135.821	3.444.594	3.196.975	3.223.348	3.075.783	3.108.723	3.180.398	3.269.297	3.385.092	3.375.377	3.390.603	3.619.632	3.557.842	3.512.981	3.615.510	3.634.182	3.626.691
RESTO																	
Total	2.902.949	3.363.794	2.750.670	2.724.518	2.745.011	2.533.013	2.509.141	2.859.277	3.240.968	2.877.482	2.869.139	2.974.607	2.803.336	2.734.976	2.955.946	3.145.337	3.115.616
Hombres	2.120.103	2.565.530	2.038.378	1.895.943	1.902.292	1.841.703	1.837.213	1.977.406	2.212.308	2.097.645	2.063.943	2.041.767	2.025.061	1.911.112	2.108.199	2.255.370	2.260.094
Mujeres	782.846	798.264	712.292	828.575	842.719	691.310	671.928	881.871	1.028.660	779.837	805.196	932.840	778.275	823.864	847.747	889.967	855.522

Fuente: DANE - Encuesta Continua de Hogares

Cuadro 17
Inactivos
Nacional, cabecera y resto
I trimestre 2001-I trimestre 2005

Dominio	2001				2002				2003				2004				2005
	I	II	III	IV	I	II	III	IV	I	II	III	IV	I	II	III	IV	I
NACIONAL																	
Total	11.500.709	12.604.249	12.107.481	11.619.990	12.093.882	12.471.753	12.619.343	12.223.272	12.470.471	12.527.966	12.435.151	12.205.649	12.755.674	13.177.391	13.292.469	13.243.677	13.714.172
Hombres	3.439.353	3.873.666	3.832.648	3.614.738	3.799.846	3.824.996	3.958.641	3.812.323	3.809.697	3.871.588	3.934.967	3.863.645	3.971.001	4.197.022	4.275.632	4.166.052	4.304.916
Mujeres	8.061.356	8.730.583	8.274.833	8.005.252	8.294.036	8.646.757	8.660.702	8.410.949	8.660.774	8.656.378	8.500.184	8.342.004	8.784.673	8.980.369	9.016.837	9.077.625	9.409.256
CABECERA																	
Total	8.235.218	8.824.881	8.614.314	8.300.965	8.680.540	8.831.607	8.848.341	8.784.876	8.984.416	8.926.406	8.882.024	8.687.524	9.160.079	9.536.579	9.432.810	9.505.095	9.828.138
Hombres	2.600.157	2.884.378	2.862.030	2.702.297	2.808.991	2.890.343	2.879.853	2.864.375	2.857.439	2.916.394	2.949.406	2.839.680	2.911.893	3.116.425	3.118.832	3.121.491	3.186.684
Mujeres	5.635.061	5.940.503	5.752.284	5.598.668	5.871.549	5.941.264	5.968.488	5.920.501	6.126.977	6.010.012	5.932.618	5.847.844	6.248.186	6.420.154	6.313.978	6.383.604	6.641.454
RESTO																	
Total	3.265.491	3.779.368	3.493.167	3.319.025	3.413.342	3.640.146	3.771.002	3.438.396	3.486.055	3.601.560	3.553.127	3.518.125	3.595.595	3.640.812	3.859.659	3.738.582	3.886.034
Hombres	839.196	989.288	970.618	912.441	990.855	934.653	1.078.788	947.948	952.258	955.194	985.561	1.023.965	1.059.108	1.080.597	1.156.800	1.044.561	1.118.232
Mujeres	2.426.295	2.790.080	2.522.549	2.406.584	2.422.487	2.705.493	2.692.214	2.490.448	2.533.797	2.646.366	2.567.566	2.494.160	2.536.487	2.560.215	2.702.859	2.694.021	2.767.802

Fuente: DANE - Encuesta Continua de Hogares