

República de Colombia



**Departamento Administrativo
Nacional de Estadística**



**Dirección de Metodología y Producción
Estadística**

**Documentos Técnicos sobre Mercado
Laboral**

Bogotá, D.C. 2006



República de Colombia

Departamento Administrativo Nacional de Estadística

**Transversal 45 No. 26 – 70 Interior 1 – edificio DANE
Conmutador : 597 83 00**

**Director del Departamento
Ernesto Rojas Morales**

**Subdirector
Pedro Fernández**

**Directora Administrativa y Financiera
Hatsblade Gallo Mejía**

**Director de Metodología y Producción Estadística
Eduardo Efraín Freire Delgado**

**Directora de Mercadeo
María Carolina Gutiérrez Hernández**

**BALANCE DEL MERCADO LABORAL COLOMBIANO,
SEGUNDO TRIMESTRE DE 2006**

**SE CONTINÚA ATENUÁNDO EL RITMO DE DESCENSO DEL DESEMPLEO Y
AUMENTADO LA OCUPACIÓN EN LA MODALIDAD DE SUBEMPLEO**

Trabajo elaborado por

Francisco J. Pérez Torres

INTRODUCCIÓN

El balance de empleo y desempleo analiza y sintetiza los aspectos más relevantes de la evolución trimestral del mercado laboral colombiano en los ámbitos nacional, urbano¹ y rural teniendo en cuenta las tendencias generales desde el año 2001. En este documento se presentan las cifras en cuadros y gráficos y se elabora un análisis descriptivo de la evolución reciente de las variables laborales identificando los hechos más destacados ocurridos en los dominios nacional, urbano y rural² que caracterizaron su desenvolvimiento en el segundo trimestre del año 2006.

El balance inicia con el resumen de lo ocurrido en el segundo trimestre de 2006 frente a igual período del año anterior; en una segunda parte describe el comportamiento de las variables y los indicadores laborales; la tercera desarrolla el diagnóstico general del mercado. Enfatizando en los aspectos de género, grupo de edad, ramas de actividad económica y posiciones ocupacionales, la última parte examina en el ámbito urbano y rural los principales fenómenos registrados en el mercado de trabajo que dan cuenta, con más detalle, de los hechos relevantes destacados en el diagnóstico general.

1. RESUMEN

Entre el segundo trimestre del año 2006 y el mismo trimestre del año anterior, la Población nacional en Edad de Trabajar se incrementó en 679,4 mil personas (2%), mientras que la Población Económicamente Inactiva creció en 426,7 mil personas (1,8%), es decir, el 62,8% de la PET adicional del período se incorporó a la oferta laboral. Se puede observar que si bien, en términos de saldos netos, el 37,2% de individuos de la PET adicional del período se desplazó hacia la inactividad, el impacto de este crecimiento sobre la tasa de desempleo del país, como había ocurrido en otros

¹ El área urbana se asimila a la Cabecera Municipal, entendida como el área geográfica definida por el perímetro urbano, establecidos por acuerdos del Concejo Municipal. El sector rural es equivalente al “resto”, que incluye centros poblados, (áreas con características urbanas pero ubicadas en el espacio rural), corregimientos y caseríos.

² El área urbana se asimila a la cabecera municipal, entendida como el área geográfica definida por el perímetro urbano, establecido por acuerdos del Concejo Municipal. El sector rural es equivalente al “resto”, que incluye centros poblados (áreas con características urbanas pero ubicadas en el espacio rural), corregimientos y caseríos.

períodos, no fue tan considerable, pues como se podrá ver a lo largo de este documento, la caída del desempleo en el período también fue impulsada por la creación de nuevas plazas de trabajo por parte de la economía, circunstancia que se reflejó en el indicador TO de la demanda laboral. *De hecho el incremento en el número de ocupados fue superior al crecimiento de la oferta laboral, lo que en esta ocasión se manifestó en la reducción en el número de desocupados.*

La capacidad de absorción de la economía de nuevo impulsó la ocupación en el segundo trimestre de 2006. El nivel de ocupados en el país creció en 488 mil personas, con lo cual el empleo del periodo creció 2,7%, esto es 0,6 puntos por encima del crecimiento registrado por la oferta laboral. El aumento del empleo impulso la tasa de ocupación en 0,4 puntos porcentuales, al pasar del 52,2% en el segundo trimestre de 2005 al 52,6% en el mismo trimestre de 2006.

El problema, consiste en que *de el tipo de empleo que más influyó en el aumento de la ocupación nacional fue subempleo, así, el 74% de los empleos creados correspondieron a ocupaciones en la modalidad de subempleo.* En efecto, tal y como se advirtió en el documento de seguimiento y evaluación correspondiente al segundo trimestre del año 2005, el debilitamiento en la caída del subempleo derivó, en el segundo trimestre de 2006, en un fuerte crecimiento y en un quiebre de la tendencia que se había observado hasta el segundo trimestre de 2005. De esta manera, contrario a lo apreciado en trimestres anteriores, en el segundo trimestre del año 2006 el crecimiento de la ocupación nacional empezó a caracterizarse por un proceso de sustitución de no subempleo por ocupación de menor calidad o subempleo. Mientras el número de subempleados se elevó en 360,3 mil trabajadores (5,5%), los trabajadores no subempleados³ crecieron en 127,7 mil (1,1%), con lo cual su participación dentro de la ocupación total cayó en 1 punto porcentual entre el segundo trimestre de 2005 y el mismo trimestre de 2006. El notable aumento del subempleo elevó la tasa de subempleo en 1,1% al pasar de 32,5% a 33,5%.

³ En su mayoría se trata de asalariados con mejores puestos de trabajo en materia de ingresos, horas trabajadas y competencias.

Es claro que este trimestre el crecimiento de la ocupación en Colombia se originó, principalmente, en un agudo crecimiento del subempleo. *Sin embargo hay que subrayar que esta nueva situación no es ajena al crecimiento de los sectores de obras de infraestructura, construcción y transporte, que fueron los que más contribuyeron al crecimiento del PIB en el segundo trimestre de 2006, los cuales en materia de empleo se caracterizan justamente porque la modalidad principal de ocupación que generan es el subempleo y la informalidad.*

Si bien la evolución del empleo estuvo acompañada de un nuevo descenso en el número absoluto de desempleados, esa disminución es la más baja que se registra dentro de los últimos siete trimestres anualizados, *con lo cual se sigue insinuando un agotamiento en el ritmo de reducción del desempleo.* En último año su nivel pasó de 2 418,8 miles a 2 357,5 miles, esto es, una reducción del 2,5%, cuando un año antes la reducción fue de 15,3%. Vale señalar que de los 61,4 miles de desocupados menos, el 72,3% corresponde al descenso en el número de desocupados cesantes y el resto, a desocupados aspirantes. La caída global del desempleo provocó una baja de 0,5 puntos en la tasa de desempleo nacional al pasar del 12% al 11,4%.

En el periodo 2005 II - 2006 II, la oferta laboral del área de cabecera presentó un crecimiento del 2,1%. En sus componentes esta variación recoge el alto crecimiento de la ocupación (2,9%) y el descenso de los desocupados, cuyo nivel cayó el 2,7%, *siendo ésta de las más bajas reducciones reportadas desde el tercer trimestre anualizado de 2004.* En cuanto a la ocupación en su modalidad de subempleo, se destaca un crecimiento de 378,2 mil personas en su nivel (8%), con lo cual *se registró una fuerte aceleración en su ritmo de crecimiento* respecto al período II 2005 – II 2004, cuando fue de 1,6%. En cuanto las plazas de trabajo para “no subempleados” se presentó un descenso de 5,9 miles de puestos (0,1%), cuando un año antes se había tenido un crecimiento de 297,4 mil puestos. *Lo novedoso del cambio es que con él se marca un quiebre de tendencia en ese tipo de ocupación, la cual había venido creciendo de forma permanente desde el año 2003.*

En el sector rural, el número de trabajadores no subempleados aumentó en 133,6 mil, mientras que el nivel de los trabajadores subempleados cayó (principalmente en el caso femenino) en 17,9 mil personas, en consecuencia el nivel de ocupación se incrementó en 115,7 mil personas. El número de desempleados, por su parte tuvo una reducción de 6,6 mil personas, equivalente a 1,8%.

En el área urbana, el número de desocupados se contrajo de 2 057,1 miles a 2 002,3 miles. De las 54,8 mil personas que en el período dejaron su condición de desempleo el 71,2% corresponde al descenso registrado en el número de desocupados cesantes y el resto, a desocupados aspirantes. En el área rural la disminución de la desocupación en 6,6 mil personas provino, principalmente, de la caída del 1,9% en el nivel de los desocupados cesantes. En consecuencia, la tasa urbana de desempleo cedió en 0,6 punto al pasar del 13,6 al 13%, y la rural, al pasar del 7,1% al 6,8%, descendió 0,3 puntos.

El segundo trimestre de 2006 evidencia cambios en las tendencias generales de algunos de los indicadores y variables laborales que se venían observando en los últimos trimestres anualizados en los tres dominios de análisis. Los hechos estilizados muestran que la capacidad de absorción de la economía de nuevo impulsó la ocupación en el período de análisis, asimismo, la tendencia de los cambios en la ocupación no indica un debilitamiento en la creación de empleo. Por otro lado, la tendencia de los cambios trimestrales en subempleo revelan cómo creció y se afianzó este tipo de ocupación. De cualquier forma es importante recalcar que el fuerte crecimiento del subempleo en el segundo trimestre de 2006 se ajusta al crecimiento de la actividad en obras de infraestructura, construcción y transporte. Como es de conocimiento general, estos sectores, que fueron los sectores líderes en el crecimiento del PIB del segundo trimestre de 2006, son intensivos en mano de obra no calificada y, por consiguiente, generadores de subempleo.

La nueva caída en el número absoluto de desempleados amerita especial atención por tratarse de la más baja registrada en los últimos siete trimestres anualizados, con lo cual se sigue insinuando un agotamiento en el ritmo de reducción del desempleo. Por

lo anterior y tomando en consideración la tendencia de los cambios trimestrales en la reducción del desempleo que evidencia debilitamiento, es razonable esperar en los próximos trimestres un giro de comportamiento y un aumento en la desocupación.

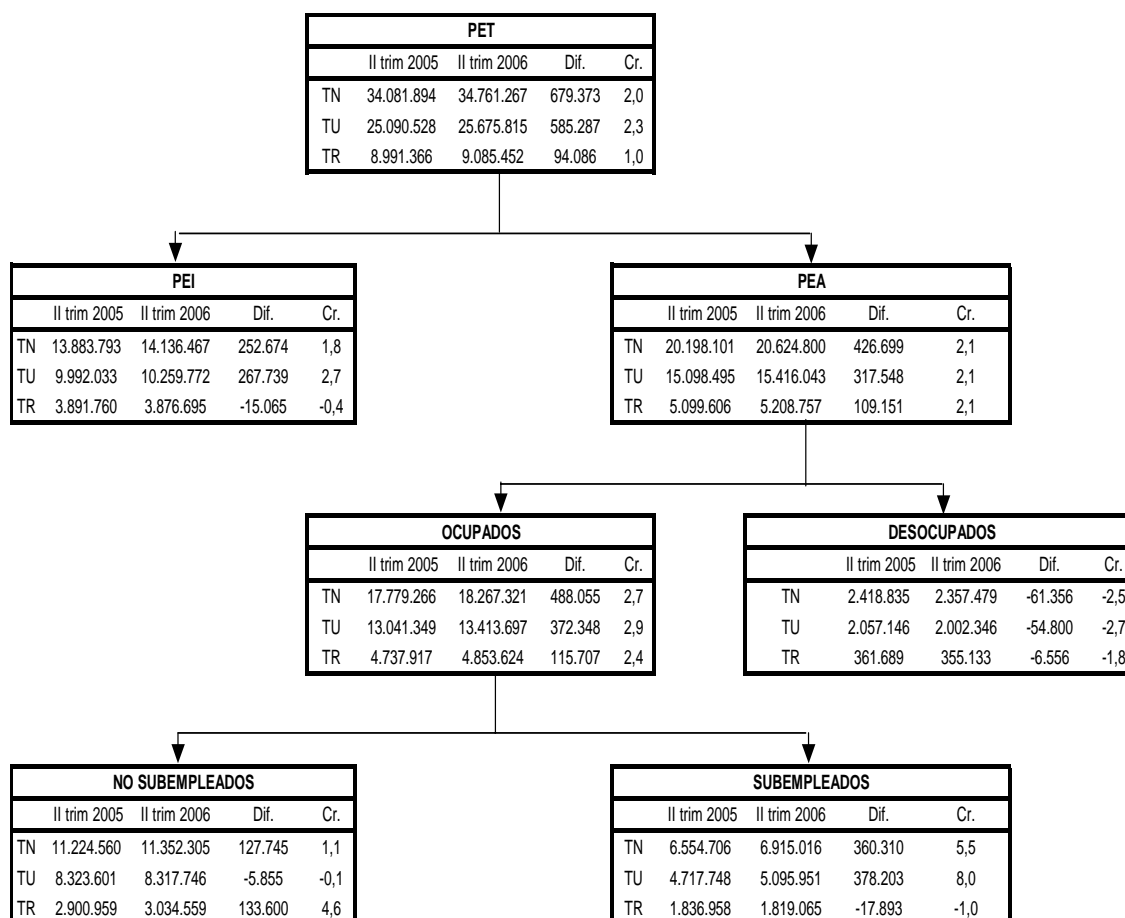
2. COMPORTAMIENTO DE LAS VARIABLES LABORALES

Los cambios más relevantes experimentados por las principales categorías económicas poblacionales se presentan en el esquema 2.1. De acuerdo con las proyecciones del DANE sobre población total del país, para el segundo trimestre del año 2006, la Población en Edad de Trabajar nacional registró un crecimiento de 2% respecto al mismo período del año anterior, equivalente a 679,4 mil personas y la Población Económicamente Activa, según la ECH, aumentó en 426,7 mil personas, variación correspondiente a 2,1%. Por su parte la Población Económicamente Inactiva tuvo un aumento de 252,7 mil personas, lo que representa un crecimiento de 1,8%. Entre los segundos trimestres de los años 2006 y 2005, la PET urbana creció 2,3%, situándose 1,3 puntos por encima del crecimiento de la PET rural. La dinámica de crecimiento de la fuerza laboral urbana, en cifras relativas, fue igual a la observada en el sector rural de tal forma que en los dos dominios la PEA creció a una tasa de 2,1%. La evolución y el comportamiento de las mencionadas variables hicieron que la tasa de participación aumentara en el ámbito nacional (0,1 puntos porcentuales) y rural (0,6 puntos porcentuales), mientras que la participación urbana reportó una disminución de 0,1 puntos. En cuanto a la Población Económicamente Inactiva, en el área rural hubo un descenso de 0,4%, por el contrario en el área urbana creció 2,7%.

Según las cifras anteriores, se puede decir que en el segundo trimestre de 2006 el mercado laboral del país retornó a su dinamismo habitual; esto en contraste con lo ocurrido entre los segundos trimestres de los años 2004 y 2005, cuando el crecimiento de la oferta laboral nacional fue insignificante, exiguo en el área urbana y negativo en el área rural; todo acompañado de un fuerte crecimiento de la inactividad. En efecto, las cifras en saldos netos, muestran, exceptuando el área rural, que una importante cantidad del número de personas que en el segundo trimestre de 2006 hicieron crecer la PET, se incorporaron a la fuerza laboral, mientras que otra se trasladó hacia la

Población Económicamente Inactiva. En el cuadro 1 - y en términos de saldos netos – se puede ver que en el nivel nacional el 62,8% de la PET adicional fluyó hacia la PEA y el resto (37,23%) hacia la PEI. De igual forma, en el dominio urbano el 54,3% de la PET adicional se integró a la población activa, en tanto que en el área rural el desplazamiento hacia la población inactiva fue nulo; en consecuencia la PEA nacional registró un crecimiento similar al observado en otros trimestres (**cuadro 1**).

2.1 Comportamiento de las variables del mercado laboral colombiano



TN = Total Nacional; TU = Total Urbano; TR = Total Rural; Cr = Crecimiento; Dif = Diferencia

Nótese que en los tres dominios de análisis el crecimiento en el nivel de ocupación fue superior al crecimiento registrado por la PEA, lo que lógicamente implica una reducción absoluta en el número de desocupados. Comparando con el aumento que sucedido entre los segundos trimestres de los años 2005 y 2004, es importante subrayar la

mejora en la creación de plazas adicionales de trabajo registrada en el país durante los mismos trimestres de los años 2005 y 2006, cuando se crearon 54 mil puestos más. Dicha mejoría se originó en el área rural ya que la cantidad urbana de trabajos adicionales fue igual en los dos períodos mencionados (**cuadro 1**). Paralelamente el desempleo continuó cayendo en los tres dominios de análisis, sin embargo lo que merece especial cuidado es cómo la magnitud absoluta y relativa de ese descenso volvió a estrecharse en todos los dominios; por ejemplo, mientras en el segundo trimestre de 2005 el número de desocupados de todo el país cayó en 435,7 mil, en el mismo trimestre de 2006 el descenso solamente fue de 61,4 mil desempleados (cuadro 9). *Sin duda si esta situación se mantiene, al tiempo que la capacidad de absorción de la economía es débil o insuficiente, se puede esperar en alguno de los siguientes períodos un quiebre en la tendencia decreciente en el nivel de desempleados que ha permanecido en los últimos años, lo que supondría un recrudecimiento del desempleo.*

Comparando con lo reportado en el segundo trimestre del año 2005, se puede apreciar que el nivel de subempleo, exceptuando el rural, presentó un fuerte crecimiento en el mismo trimestre del año 2006. Mientras que el subempleo rural se redujo en 1,7% el urbano se incrementó en 8%; en consecuencia, entre el segundo trimestre de 2006 y el mismo trimestre del año anterior, el total de personas subempleadas del territorio nacional tuvo un aumento de 5,5% (**cuadro 1**).

Contrario a lo que aconteció en el segundo trimestre de 2005, adviértase que en el segundo trimestre de 2006 el aumento de la ocupación nacional y urbana vino acompañada por un proceso de sustitución entre ocupados “no subempleados” por ocupados subempleados; de hecho el crecimiento en el país de éstos últimos fue superior al crecimiento exhibido por los primeros, mientras tanto el “no subempleo” urbano descendió en su nivel. Cuando este problema se relaciona, fundamentalmente, con pocas horas trabajadas afecta el nivel de ingresos y, como es sabido, vulnera el bienestar de los hogares. *Las cifras de la ECH reportan para el período que la más reciente dinámica de crecimiento de la ocupación en Colombia se origina, principalmente, en un agudo crecimiento del subempleo.* En efecto, al tiempo que el nivel de los subempleados creció, como se mencionó más arriba, en los

dominios aludidos, el crecimiento de los ocupados “no subempleados” fue de 1,1% para el total nacional y de 4,6% para el área rural, mientras que para el área urbana hubo un descenso 0,1%. Sin lugar a dudas estas cifras evidencian un deterioro en este tipo de ocupación.

2.2. Distribución del empleo por rama de actividad económica⁴

En el segundo trimestre de 2006, las actividades⁵ de servicios, comercio, agricultura e industria, correspondientes al dominio nacional, tenían empleadas el mayor número de personas, (17 066,1 miles), cifra que en términos relativos representa el 93,4% del total de ocupados (18 267,3 miles). Otras actividades económicas como electricidad, gas y agua, minas y construcción ocupaban 1 201,2 mil personas, el 6,6% del empleo total. En el nivel urbano, el empleo por rama de actividad se concentró, en su orden, en las actividades de servicios, comercio e industria, ocupando en conjunto el 87,2% del total de empleados y secundariamente en agricultura (5,9%) y construcción (5,6%). En contraste en el sector rural, las actividades agrícola, de servicios y comercio ocuparon, conjuntamente, el mayor número de personas, 4 222,7 miles, equivalente al 87% del total, siendo la de mayor peso la relacionada con la agricultura (63,3), participación que estuvo 0,2 puntos por encima de lo registrado en el mismo período del 2005 (cuadro 2).

Más adelante se podrá ver que como consecuencia de la contracción en la generación de plazas de trabajo, en el total nacional, la única rama que reportó descenso de su participación dentro de la ocupación total fue minas, por el contrario, en el caso de agricultura, industria y comercio la disminución de participación se originó en los puntos que ganaron en ella los sectores de construcción y servicios. Respecto al sector de electricidad, gas y agua no registró cambio en la participación del empleo.

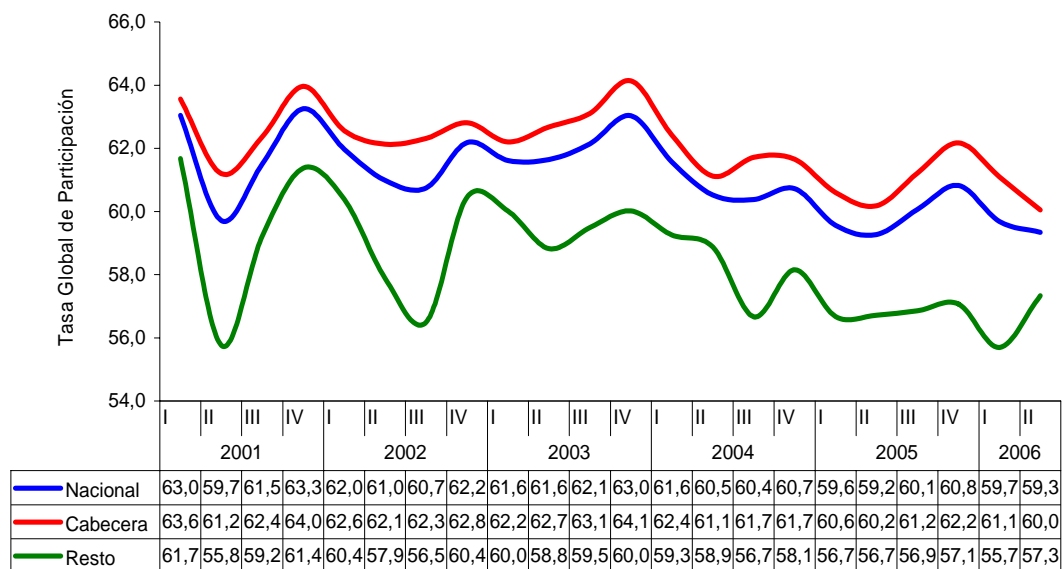
⁴ No es posible efectuar comparaciones entre los dos primeros trimestres año 2001 y 2002, debido a que se dio un cambio en la Clasificación Internacional Industrial Uniforme (CIIU) de la 2 a la 3, que recompuso las ramas de actividad.

⁵ Como es natural la estructura del empleo por rama de actividad no puede reportar cambios substanciales en cortos períodos de tiempo, sin embargo su examen trimestral contribuye a esclarecer la importancia de las variaciones del empleo y el desempleo.

3. DIAGNÓSTICO DEL MERCADO LABORAL

1. En el período transcurrido entre el segundo trimestre de 2001 y el segundo trimestre del año 2006, la PEA⁶ y la PET⁷ crecieron en el total nacional, respectivamente, en 1 027 y 3 643,1 mil de personas. En todo este período se aprecia un menor crecimiento de la oferta respecto al de población en edad de trabajar, lo que ha hecho que la TGP⁸ total se reduzca de 63% a 59,3% y aunque la participación se ha contraído para ambos sexos, ella continúa obedeciendo, principalmente, a la reducción de la TGP masculina, que pasó de 76,9% en el segundo trimestre del año 2001 a 72,3% en el segundo trimestre del año 2006.

Gráfico 1
Tasa global de participación
2001 – 2006 (II trimestre)



Fuente: DANE - Encuesta Continua de Hogares

En el último año (2005 II - 2006 II) la participación del total nacional prácticamente permaneció sin cambio, lo que contrasta con el período 2004 II - 2005 II) cuando descendió 1,3 puntos porcentuales (gráfico 1 y cuadros 3, 4 y 5).

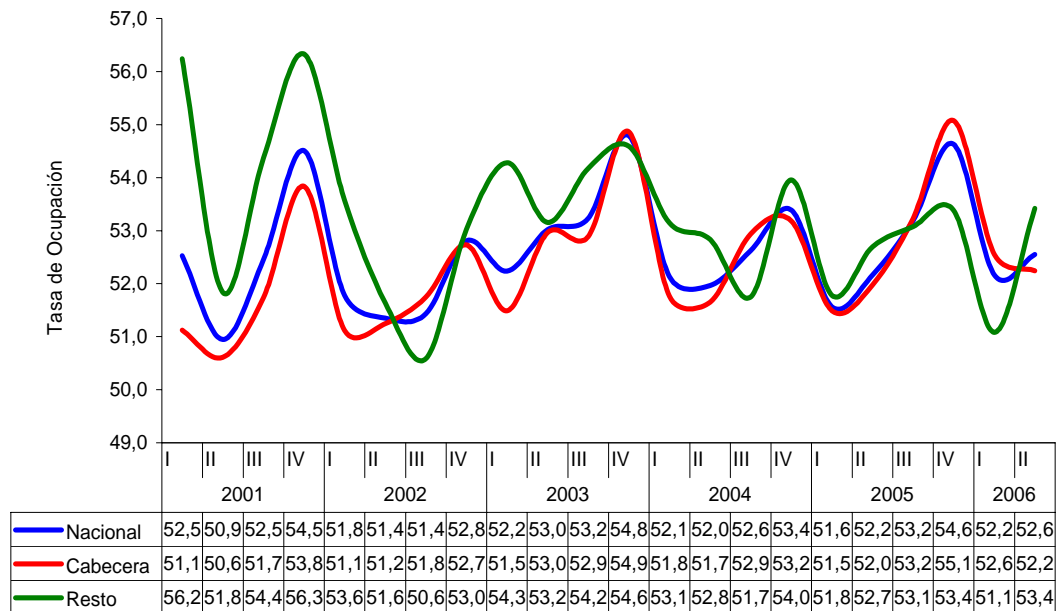
⁶ La Población Económicamente Activa es considerada como la oferta de trabajo

⁷ Población en Edad de Trabajar

⁸ Tasa Global de Participación. $TGP = (PEA/PET) * 100$, es considerada como un indicador del tamaño relativo de la oferta laboral de la población

2. El número de ocupados absolutos del total nacional ha continuado mejorando gracias a que su ritmo de crecimiento también mejoró en el segundo trimestre del año 2006. Efectivamente, mientras que durante todos los trimestres comprendidos entre el período 2004 II - 2005 II, el promedio de ocupaciones generadas fue 144,1 mil puestos de trabajo, en el período 2005 II – 2006 II fue de 568,6 mil, es decir el promedio aumentó cuatro veces. Ahora bien, en el segundo trimestre del año 2006 el empleo aumentó en 488 mil puestos de trabajo, mientras que para el mismo periodo del año 2005 se registró un incremento en el nivel de ocupación de 435 mil trabajadores, lo que significa, en el segundo trimestre del presente año, la creación de 53 mil puestos de trabajo por encima de los generados en el mismo trimestre del año anterior.

Gráfico 2
Tasa de ocupación
2001 – 2006 (II trimestre)



Fuente: DANE - Encuesta Continua de Hogares

En este segundo trimestre el aumento del empleo nacional fue impulsado por el crecimiento observado tanto en el área urbana como rural. Examinando lo sucedido durante todo el período comprendido entre 2004 II - 2005 II se encuentra que el aumento de la ocupación nacional fue inducido, estrictamente, por el crecimiento de la ocupación en el área urbana donde se crearon, en promedio, 161 mil puestos,

contrario a lo registrado en el área rural que tuvo una disminución absoluta del empleo. En contraste, durante todos los trimestres del período comprendido entre 2005 II – 2006 II, el sector rural generó 67,6 mil puestos, no obstante la dinámica de crecimiento de la ocupación urbana fue de gran peso al generar un crecimiento promedio de 501 mil nuevos puestos de trabajo, esto es el 88,1% del total de ocupación nacional. En consonancia con la generación de puestos de trabajo la tasa de ocupación nacional aumentó 0,4 puntos porcentuales al pasar de 52,2% en el segundo trimestre del año 2005 a 52,6% en el segundo trimestre del año 2006 (gráfico 2 y cuadros 6 y 7).

Por rama de actividad, el más significativo crecimiento de la ocupación nacional en el período se registró en servicios, que generó 223,4 mil nuevas plazas y contribuyó con el 45,8% de la variación total; en construcción, donde se crearon 90,6 mil puestos con lo cual aportó el 18,6% del crecimiento de la ocupación y, por último, el comercio que creó 85,5 mil puestos y contribuyó con el 17,5%. A estas ramas les sigue agricultura e industria con contribuciones de 13,2% y 9,8%, respectivamente. La rama de minas fue la única que vio descender el nivel de ocupación (cuadros 2 del anexo).

De las anteriores cifras es importante destacar dos puntos: primero que la dinámica de generación de empleo de las ramas aludidas coincide con aquellos sectores que lideraron el crecimiento del PIB del segundo trimestre de 2006 y, segundo, *a diferencia de lo subrayado en los tres informes anteriores, en el segundo trimestre del 2006 se observa que el crecimiento de la ocupación ocurrió dentro de un proceso en el cual la economía redujo la demanda para ocupaciones de “no subempleo” al tiempo que aumentó la demanda para ocupación de subempleo* (cuadros 1 del anexo).

- 2.1** En el segundo trimestre de 2006, la categoría más productiva exhibió el mayor crecimiento en empleo. En efecto, la ocupación del total nacional para los asalariados particulares se incrementó en el 3,1%, en tanto que para los jornaleros el empleo creció 62,8%, esto es 54 puntos por encima de lo reportado

en el período 2005 II –2004 II. Por su parte, el nivel de los trabajadores familiares sin remuneración siguió cayendo (5%) y los empleadores, que un año antes habían aumentado 1,6%, crecieron en este trimestre 5,9%. El empleo para los asalariados del gobierno que había crecido (7,8%) en el segundo trimestre de 2005, descendió el 10,4% en el mismo trimestre de 2006. Igualmente, durante el período comprendido entre los segundos trimestres de los años 2005 y 2006, el nivel de empleo para los trabajadores domésticos se elevó (4%), cuando en el segundo trimestre de 2005, su nivel había caído en el 6,1%. Por último, los trabajadores por cuenta propia experimentaron un descenso de 1,6%, cuando un año atrás habían crecido 2,6%.

En el ámbito urbano el nivel de empleo bajó para los trabajadores del gobierno y para los trabajadores familiares sin remuneración, para quienes, en su orden, la magnitud del descenso fue del 10,9% y del 1,4%. En las demás posiciones el empleo aumentó, en particular en el caso de los asalariados particulares, cuyo incremento absoluto equivale al 34,9% del total del empleo urbano generado en segundo trimestre del año.

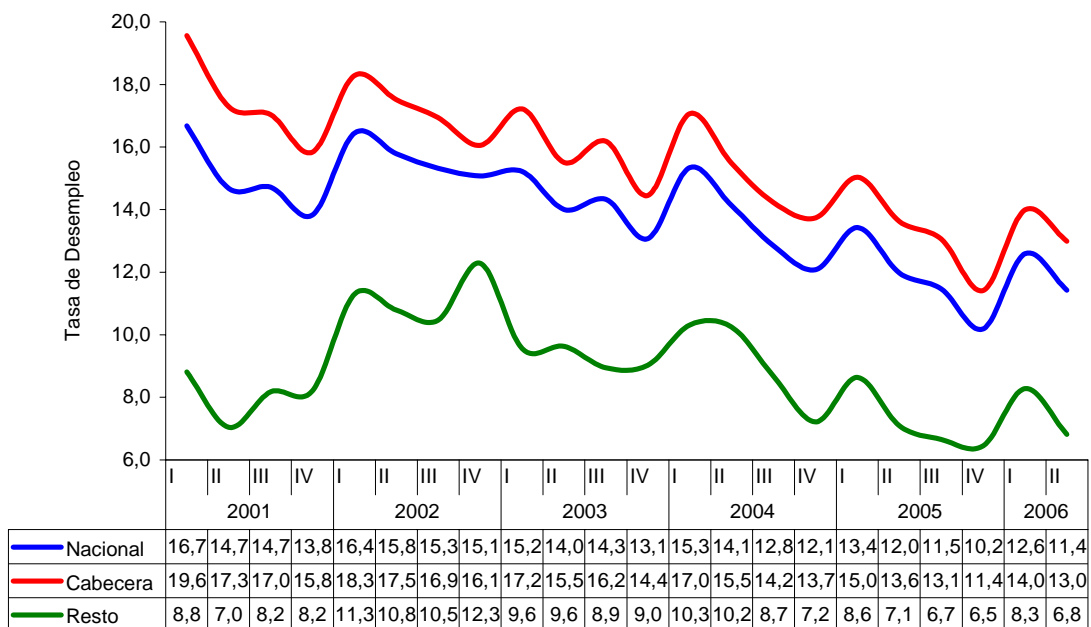
En el área rural el empleo para los jornaleros obtuvo un notable crecimiento alcanzando una tasa de 33%, es decir 24 puntos porcentuales por encima de lo registrado un año antes. Los empleados particulares y los patronos fueron las otras dos posiciones que exhibieron incrementos en sus niveles ocupación rural, con tasas de 8,3% y 11%, respectivamente; obviamente la de empleados es la de mayor contribución al aumento de la ocupación global, dada la cantidad de personas empleadas. Las demás posiciones presentaron tasas de crecimiento de signo negativo, especialmente los cuenta propia y los trabajadores familiares sin remuneración, para quienes, en su orden, el nivel de empleo descendió 6,9% y 8,3%. (cuadro 8).

3. Entre el segundo trimestre de 2006 y el segundo trimestre de 2005, el número total de desempleados en el país descendió en 61,3 mil personas, cifra que en términos relativos representa una disminución de 2,5%. La nueva contracción del número

absoluto de desempleados, indujo una baja de 0,5% puntos porcentuales en la tasa de desempleo nacional, con lo cual pasó de 12% a 11,4% en el período señalado. Cabe mencionar que esta modesta disminución es la más baja registrada en los últimos cinco periodos trimestrales y sólo representa el 14% de la reducción reportada en el segundo trimestre de 2005.

Para el segundo trimestre de 2006 el descenso de la desocupación absoluta se ocasionó tanto en el área urbana como rural. No obstante, la disminución urbana fue superior en 1 punto porcentual a la observada en el área rural, que bajó en 1,8 puntos. Cabe subrayar que en los tres dominios, el descenso de los desempleados cesantes fue el que más contribuyó para que las tasas de desempleo cedieran, especialmente en el sector urbano donde la tasa de desempleo pasó del 13,6% al 13% y el número de los desempleados cesantes se redujo en 2,4%.

Gráfico 3
Tasa de desempleo
2001 – 2006 (II trimestre)



Fuente: DANE - Encuesta Continua de Hogares

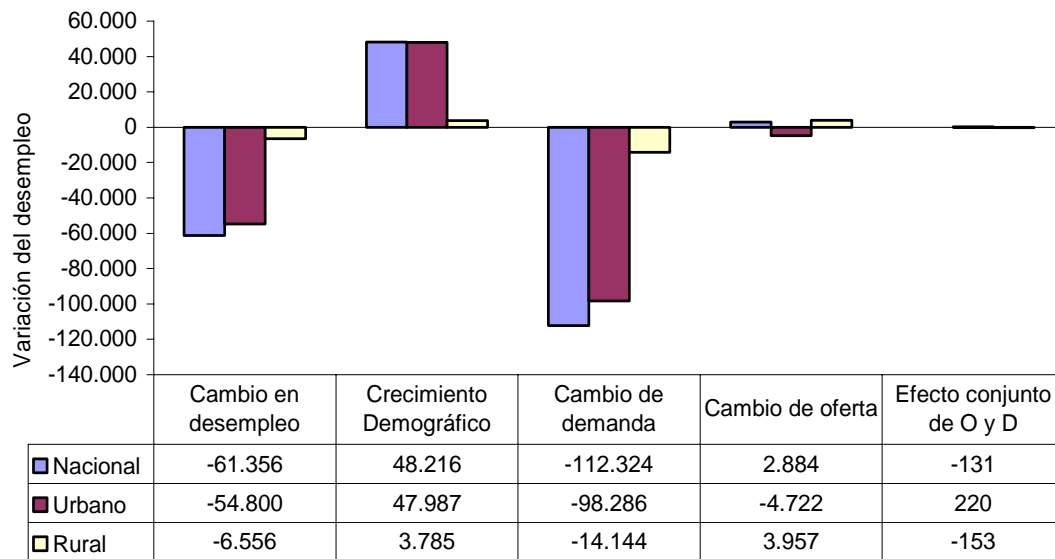
En el sector rural el nivel de desocupados cesantes tuvo un descenso de 1,9%, y la tasa de desempleo se redujo en 0,3 puntos al caer de 7,1% a 6,8% (gráfico 3 y

cuadros 9 y 10). Por lo anterior es claro que el descenso en el desempleo se produjo, fundamentalmente, por la reducción en el nivel de los cesantes, aunque los desempleados aspirantes también disminuyeron en los dos sectores.

Descomposición del número de desempleados

Entre el segundo trimestre del año 2006 y el segundo trimestre del año 2005, la contribución de la demanda a las variaciones en el número de desempleados en los niveles nacional y urbano, siguió jugando el papel principal en la disminución de la cantidad de desocupados (**gráfico 4**), lo cual es compatible con el mayor crecimiento de la ocupación (2,7%) frente al crecimiento de la PEA.

Gráfico 4
Descomposición del número de desempleados
2006 – 2006 (II trimestre)



Cálculos con base en la ECH

En el escenario urbano se puede observar que las personas que en el período no ingresaron y / o se retiraron del mercado, también contribuyeron al descenso registrado en el número de desocupados, hecho este revalidado por el incremento de la población inactiva urbana. Todo lo contrario aconteció en el sector rural, como se puede deducir del cuadro 1 y del gráfico 4.

En el período la caída en el número absoluto de desocupados a nivel urbano, 54,8 mil, representó el 89,3% de la caída total registrada a nivel nacional, lo cual obedeció, como ya se dijo, a la creación de plazas de trabajo registrada durante el período de análisis. Asimismo se puede ver que el factor que contrarrestó esa disminución fue el crecimiento poblacional. En el caso de rural tanto el incremento en la demanda como en la oferta contribuyeron con la disminución del desempleo, (6,5 mil). Nótese que contrario a lo sucedido en el área urbana, a nivel rural los cambios en la oferta de trabajo tuvieron mayor incidencia sobre la variación del desempleo que los cambios demográficos (**gráfico 4**).

3.1 Entre el segundo trimestre de 2006 y el mismo trimestre del año anterior, la población desocupada cesante del país representó el 80,6% del total de desocupados, el resto correspondió a desempleados aspirantes. Si bien para el período de referencia esta población registró en el total nacional un descenso, este fue muy inferior al registrado un año antes, así, en el segundo trimestre de 2006 los cesantes cayeron en 44,4 mil personas, (2,3%), mientras que en el mismo trimestre de 2005 el descenso fue de 351,4 mil. Vale anotar que el descenso en el nivel de los cesantes correspondió al 72,3% de la caída total de los desempleados que se registró a nivel nacional, es decir el 27,7% del restante descenso en el número de desocupados, correspondió a los desempleados aspirantes. Una situación similar se produjo en el área urbana y rural, pero especialmente en la primera donde los cesantes disminuyeron 2,4%.

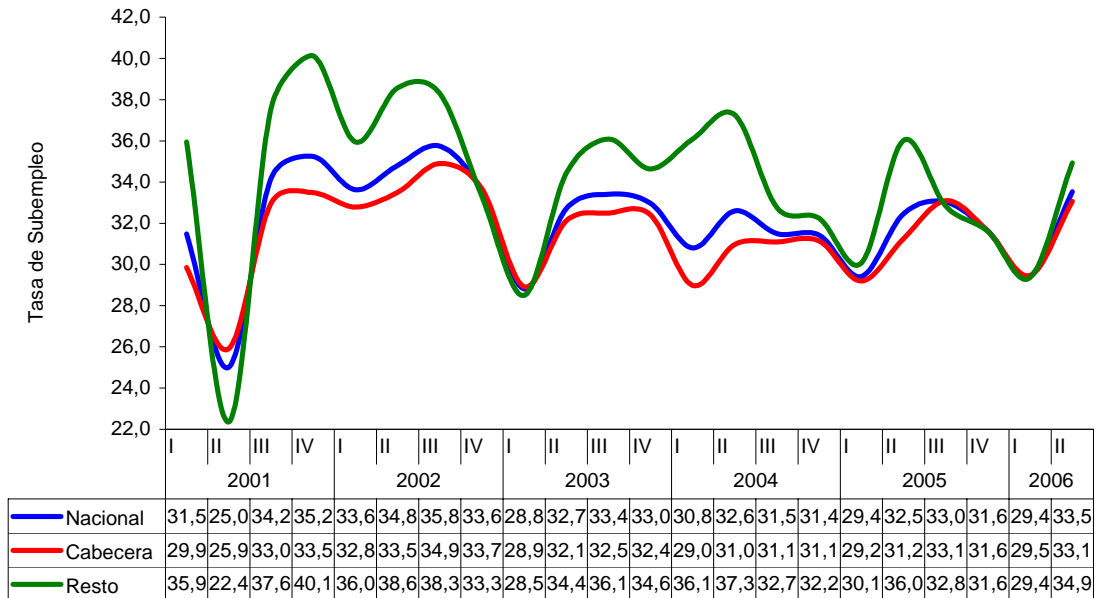
Exceptuando los empleados del gobierno y los domésticos, por posición ocupacional los cesantes experimentaron en las demás categorías descensos en el número de desempleados, siendo especialmente apreciables en los casos de los trabajadores asalariados particulares y cuenta propia, cuyos respectivos aportes a la reducción del desempleo del segundo trimestre fueron de 5,8 y 2,6 puntos porcentuales. En cifras absolutas la disminución de los desocupados cesantes en las mencionadas categorías ocupacionales, en el ámbito nacional, se originó en la dinámica observada tanto en el área urbana como rural; sin embargo, al examinar las respectivas contribuciones de esos dos dominios, se encuentra que la de

asalariados rurales tuvo mayor impacto en la disminución global de los cesantes, mientras que en el área urbana la contribución de ambas posiciones tuvo, prácticamente el mismo impacto (cuadro 11 del anexo).

- 3.2 Para los tres dominios de estudio es claro que para el segundo trimestre de 2006 el nivel de cesantes en cada una de las ramas volvió a descender, *sin embargo la magnitud absoluta de dicho descenso estuvo muy por debajo de la registrada el año anterior, lo que puede estar evidenciando un eventual agotamiento de la permanente disminución de la cesantía*. Teniendo en cuenta la capacidad de absorción en el nivel nacional, las principales actividades que en el período redujeron marcadamente los despidos fueron, en su orden, servicios (2%), agricultura (10,3%) y comercio con 2,4%. Excepto construcción, en todos los demás sectores disminuyeron los niveles de despidos, especialmente en minas y en electricidad, gas y agua, sin embargo, como ya se anotó, muy por debajo de lo reportado un año antes. Durante el período la tendencia del nivel de los trabajadores que quedan cesantes se muestra de nuevo decreciente en electricidad gas y agua y agricultura, levemente creciente en construcción y estable en las demás actividades (cuadro 12).
4. En el segundo trimestre de 2006 el subempleo exhibió un marcado crecimiento a nivel nacional y en el área urbana; de hecho el grueso de la ocupación nacional que se generó en este trimestre, corresponde a ese tipo de ocupación. Lo relevante, entonces, es que la composición nacional de la ocupación entre subempleados y no subempleados se trocó de un modo que no se observaba desde el periodo 2003I – 2004I. Las cifras muestran que en el segundo trimestre de 2006, que el crecimiento absoluto en el número de subempleados en todo el país representó el 73,8% de las nuevas plazas de trabajo, es decir, solamente el 26% de los nuevos trabajos fueron ocupados por personas que se vincularon como no subempleadas; esto hizo que la participación del subempleo dentro de la ocupación total se elevara, además de aumentar la tasa de subempleo entre los dos periodos.

En efecto, en el período de análisis, (2006 II –2005 II), el número de trabajadores subempleados del país aumentó en 360,3 mil personas (5,5%) y su participación dentro de la ocupación total pasó de 36,9% en el segundo trimestre de 2005 a 37,9% en el segundo trimestre de 2006.

Gráfico 5
Tasa de subempleo
2001 – 2006 (II trimestre)



Fuente: DANE - Encuesta Continua de Hogares

De ésta manera, en puntos porcentuales, la tasa de subempleo creció 1,1, al pasar de 32,5% a 33,5%. Es claro que el incremento en la ocupación nacional obedeció, principalmente, al crecimiento del subempleo (gráfico 5 y cuadros 13 y 14).

No es tan sorprendente el crecimiento exhibido por el subempleo, si se considera que los sectores que más contribuyeron al crecimiento del PIB en el segundo trimestre de 2006, fueron aquellos que en materia de empleo se caracterizan justamente porque la modalidad principal de ocupación es intensiva en subempleo, en particular se alude a los sectores de obras de infraestructura y construcción, donde este último presentó un crecimiento del 28,2%, contra el segundo trimestre

del 2005, crecimiento que obedeció al aumento en 33,6% de obras civiles y de 25,15% en edificaciones⁹.

5. Pese al notable crecimiento del subempleo, en el segundo trimestre del 2006 la ocupación nacional de aquellos trabajadores que no se encuentran en condición de subempleados¹⁰, registró un aumento moderado. Efectivamente, el nivel de este tipo de empleados aumentó en 127,7 mil personas (1,1%), no obstante, su participación dentro del total de ocupados cayó de 63,1% en el segundo trimestre de 2005 a 62,1%, en el mismo trimestre de 2006. Nótese que en este período el aumento del subempleo, que en últimas implica un desmejoramiento en la calidad de la ocupación global, se registró con mayor intensidad en el sector urbano, donde además disminuyó la participación de los no subempleados. En el área rural, en contraste, se aprecia que ocurrió todo lo contrario (cuadros 1 y 16).

6. Exceptuando el área rural, la Población Económicamente Inactiva volvió a crecer a nivel nacional y urbano (cuadro 17). Aunque este comportamiento le resta fuerza a la presión que ejercen los hogares por más trabajo y contribuye a disminuir las tasas de participación y desempleo, es importante hacer notar que los saldos netos resultantes de la caída en el desempleo y el aumento del empleo muestran que el impacto de la creciente inactividad no incidió en la reducción de las tasas de desempleo nacional y urbana tanto como lo hizo la creación de nuevas plazas de trabajo por parte de la economía, como lo refleja el crecimiento del indicador de la demanda laboral (TO) correspondientes a los referidos dominios. Obsérvese que en el orden nacional la PET creció en 679,4 mil personas, de las cuales 252,7 mil, el 37,2%, se incorporó a la PEI. Así, la Población Económicamente Inactiva, que se puede incrementar por el retiro de personas de la fuerza laboral y por las personas que están en edad de trabajar

⁹ DANE, Boletín de Prensa del PIB del II trimestre de 2006.

¹⁰ Estos trabajadores, también denominados no subempleados, son, en su mayoría, asalariados que por lo menos cuentan con puestos que corresponden a su calificación, tienen jornada completa y, además, se sienten satisfechos con la remuneración que reciben.

pero que no se vinculan al mercado, creció en los dominios nacional y urbano 1,8% y 2,7%, mientras que en el rural disminuyó en 0,4%.

ENFOQUE URBANO Y RURAL, SEGÚN SEXO

1. Si para los tres dominios de análisis se examina la tendencia de la participación desde el primer trimestre del año 2001 hasta el segundo trimestre del año 2004, se encuentra que ella permaneció estable durante ese periodo, sin embargo a partir del tercer trimestre de 2004 esa tendencia empezó a decrecer, hecho que permanece, incluso, hasta el segundo trimestre de 2006. Este comportamiento refleja el descenso del promedio anual de la TGP que se observa desde el año 2003 tanto a nivel urbano como rural, especialmente en el último sector. En el segundo período trimestral del presente año, se registró un leve crecimiento de la tasa nacional al pasar de 59,26%% en el segundo trimestre de 2005 a 59,33% en el segundo trimestre de 2006. En el mismo periodo, por su parte, la TGP urbana reportó una caída de 0,13 puntos pasando de 60,18% a 60,04%; mientras que la participación rural aumentó 0,61 puntos al pasar de 56,7% a 57,33%.

En el segundo trimestre de 2006 la tasa global nacional, urbana y rural cayó estrictamente para los hombres. Así, mientras que TGP femenina nacional tuvo un crecimiento de 0,69 puntos, la masculina se redujo en 0,51 puntos (cuadro 3 del anexo). En el área de cabecera la participación laboral masculina de la población se contrajo en 0,58 puntos y la femenina se elevó en 0,41 puntos. Por último, en la zona rural la tasa femenina subió 1,24 puntos en tanto que la masculina cedió en 0,36 puntos porcentuales. En definitiva, la evolución de las tasas en los tres dominios así como el crecimiento de la PEA por sexo (cuadro 4 del anexo), evidencian un mayor impacto de participación femenina en el comportamiento global de la participación observado en el período (cuadro 3 del anexo).

2. Como resultado del aumento sostenido en el empleo, desde el periodo 2002 I - 2001II hasta el periodo 2006 II – 2005 II, las variaciones trimestrales del nivel de la ocupación en los dominios nacional, urbano y rural continúan exhibiendo una tendencia creciente, hecho que por ahora estaría indicando una baja probabilidad de una caída abrupta del empleo. Obsérvese que después de un magro aumento en 2004, el ritmo de crecimiento de la ocupación en los segundos trimestres de los dos siguientes años ha mantenido tasas adecuadas, aunque sin aumentos notables; así, en el segundo trimestre del 2005 el crecimiento del total nacional fue de 2,5% y un año después, en el 2006, fue de 2,7% (cuadro 6). De otro parte, para los mismos periodos, la tasa de crecimiento urbana no se elevó y se mantuvo en el orden del 3%; por el contrario el crecimiento del empleo rural pasó de 1,3% en el segundo trimestre del 2005 a 2,44% en el segundo trimestre del 2006.

El aumento de la ocupación benefició tanto a hombres como mujeres; sin embargo, el aumento absoluto de la ocupación nacional corresponde, en mayor cantidad, al crecimiento de la ocupación femenina, que pasó de una tasa de crecimiento negativa de 0,6% en el segundo trimestre del 2005 a una positiva de 4,6% en igual trimestre de 2006. En el caso masculino el crecimiento descendió de una tasa positiva de 4,7% en el segundo trimestre del 2005 a una de 1,5% en igual trimestre de 2006. De acuerdo con lo anterior es claro que para el segundo trimestre de 2006 la mayor contribución al crecimiento de la ocupación en el total nacional se originó exclusivamente en la buena dinámica de crecimiento del empleo femenino. En el nivel urbano la ocupación registró para las mujeres un aumento de 4,9 puntos contra 1,2 puntos de los hombres y en el rural los respectivos crecimientos fueron de 3,1% contra 2,2% (cuadro 6 del anexo)

Por rama de actividad los sectores que exhibieron la más alta contribución al crecimiento del empleo urbano fueron servicios que aumentó las plazas de trabajo en 220,6 mil nuevas plazas y aportó el 59,3% de la variación total (2,9%); comercio creó 104,4 mil puestos y contribuyó con el 28% del

crecimiento de la ocupación y, por último, el sector de construcción que produjo 66,6 mil puestos y contribuyó con el 17,9%. Por el contrario, agricultura y minas registraron contribuciones negativas que le restaron al crecimiento de la ocupación urbana. Pese a que el crecimiento del empleo fue modesto en comparación con el segundo trimestre de 2005 (cuadro 2 del anexo), la industria contribuyó con el 5,6% de las nuevas ocupaciones.

En el área rural los sectores que elevaron la ocupación fueron, en su orden, agricultura con una contribución del 72,8% en los 115,7 mil nuevos empleos, industria con una contribución del 23,2% y construcción con 20,8%. Por su parte, las ramas que le restaron al crecimiento del empleo rural fueron servicios y minas.

2.1 En el segundo período trimestral del año 2006, el nivel de empleo urbano de los asalariados particulares tuvo un crecimiento de 2,4%, es decir su aumento estuvo cerca de cuatro puntos por debajo de lo registrado un año antes, pese a ello ésta categoría de nuevo fue en la que hubo expansión del empleo urbano. La segunda posición en que más creció la ocupación corresponde a los trabajadores domésticos, para quienes el empleo aumentó 7,5%, cuando un año antes su nivel había caído en 3,2%. A estas posiciones le siguen los trabajadores por cuenta propia, que por su crecimiento (0,9%) fue la tercera categoría que más aportó a la expansión del empleo urbano, esto pese a que su crecimiento fue menor en un punto porcentual respecto al año anterior. La otra posición que tuvo un crecimiento relativamente importante fue la de empleadores, con un crecimiento en el periodo de 4,3%, en contraste con un crecimiento negativo de 1% en el segundo trimestre de 2005. Al reportar descensos en la creación de plazas de trabajo, las otras posiciones le restaron a la ocupación generada, siendo ese el caso de los trabajadores familiares sin remuneración y de los empleados del gobierno, especialmente los últimos, cuyo nivel cayó en 10,9%, equivalente a 105,6 mil puestos de trabajo menos respecto al mismo trimestre del año 2005. Respecto a los trabajadores familiares sin remuneración el nivel de empleo registró un descenso en su nivel

de 6,6 mil puestos de trabajo (1,4%). Es de mencionar que en el mismo trimestre de 2005 el empleo para este tipo trabajadores también experimentó una contracción de 12,8%.

En el área rural el empleo global el creció 2,4%, esto es 1,1 puntos porcentuales superior al reportado en el segundo trimestre del 2005. En el segundo trimestre de 2006, a este hecho contribuyó el fuerte incremento en la posición de jornaleros, cuyo nivel aumentó en 256,5 mil plazas de trabajo con relación a lo alcanzado en el mismo trimestre del año anterior; lo mismo sucedió con los empleados particulares y los cuenta propia, para quienes el nivel se incrementó, respectivamente, en 58 mil y 24,3 mil plazas. No obstante, se destaca el descenso en el nivel de ocupación de los trabajadores por cuenta propia, los trabajadores familiares sin remuneración y los empleados domésticos, donde en conjunto se perdieron 216,5 mil puestos de trabajo. Dentro de las mencionadas posiciones se destaca que el empleo de los trabajadores domésticos ha continuado cayendo. Por último la ocupación de los trabajadores del gobierno reportó una contracción del 6,3% en el período de referencia, lo que contrasta con un crecimiento de 10,6% observado en el segundo trimestre de 2005 (cuadro 8).

3. Como consecuencia de la caída permanente del número de desempleados, tanto para hombres como para mujeres, la tendencia nacional del desempleo de largo plazo, 2001 I – 2006 II, mantiene una pendiente negativa. *Sin embargo, la desaceleración en el ritmo de reducción del desempleo advertida al iniciar el 2006 se profundizó entre el segundo trimestre del año 2005 y el segundo trimestre del año 2006.* En efecto, en el segundo trimestre del año 2005 los desocupados cayeron en 435,7 mil personas (15,3%), mientras que en el mismo trimestre del 2006, como ya se dijo, el número de desempleados descendió, en todo el país, en 61,3 mil personas (2,5%). Por su lado, en el área urbana, donde se aprecia el mismo comportamiento, la contracción en el número de desocupados (54,8 mil), representó el 89,3% del descenso del total nacional registrado en el segundo trimestre del año. En cuanto al área rural la

desocupación cayó a un ritmo de 1,8%, bastante inferior al 32,3% reportado en el segundo trimestre del año 2005.

Por género, en el ámbito nacional, la desocupación masculina bajó el 6,2%, por el contrario la femenina, con una participación del 57,3% en el desempleo total, se elevó en el 0,4%. En el área urbana, donde la brecha de desempleo por sexo es más grande y afecta más a la mujer, el desempleo femenino disminuyó 0,6% y el masculino 5,3%, y, por último, la disminución de la desocupación rural (6,5 mil personas) se originó, totalmente, en la reducción de 11,8% del desempleo masculino ya que el femenino se incrementó en 5,9% (cuadro 9).

3.1 En el segundo trimestre del año 2006 la única categoría que experimentó expansión en el nivel de cesantes urbanos fue la correspondiente a la de empleados del gobierno, con un crecimiento de 4,6%. Vale mencionar que en el segundo trimestre del año 2005 dicha categoría, al caer en 41,4%, fue de las que más contribuyó a la reducción de los desempleados urbanos cesantes. Las demás categorías registraron descensos en sus niveles de desempleo, siendo los cuenta propia y los empleados particulares las de mayor contribución al descenso de los cesantes, con tasas de 13,8% y 3,2%, respectivamente. En el caso de los cesantes rurales la disminución, que en cifras absolutas fue menor que la urbana, se concentró en los obreros y empleados particulares y en los cuenta propia, en tanto que en el caso de los trabajadores domésticos por cuenta propia, los empleadores y los trabajadores familiares sin remuneración, de nuevo se registraron, por su magnitud, crecimientos de importancia, especialmente en el caso de los trabajadores domésticos (cuadro 11).

3.2 Por rama de actividad, en el orden nacional, los servicios, el comercio y la agricultura fueron las ramas donde se presentaron los más relevantes disminuciones en el número de trabajadores cesantes: 16,3 mil cesantes menos en la primera, 12,3 mil en la segunda rama y 15,9 en la tercera, lo cual es consistente con el comportamiento urbano en servicios y comercio y con lo ocurrido los cesantes de la rama de agricultura en el sector rural. Como se

puede apreciar en el área de cabecera, en industria se volvió a reportar un aumento en el nivel de cesantes (9,7 mil), siendo ésta la única actividad donde crecieron los despidos. Se advierte que en el período II trimestre 2005 - II trimestre 2006, la cesantía en los sectores de electricidad, gas y agua y minas exhiben una tendencia urbana negativa, cuando en el periodo II trimestre 2005 - II trimestre 2004 sucedía lo contrario. En el sector urbano, otras ramas de actividad que en el período II trimestre 2005 – II trimestre 2004 presentaban tendencias decrecientes, como agricultura, construcción y servicios, se tornaron estables en el último año debido a las menores tasas de descenso de los cesantes. Por su parte, en el área rural la agricultura, la industria y la rama de electricidad, gas y agua siguieron manteniendo tendencias decrecientes el nivel de cesantes. En las demás ramas, dichas tendencias se incrementaron en el segundo trimestre de 2006, destacándose servicios y construcción (cuadro 12 del anexo).

4. Entre los segundos trimestres de los años 2006 y 2005 el subempleo urbano tuvo un notorio crecimiento, de forma que se volvió a constituir en el principal dominio donde se originó el crecimiento de ese tipo de ocupación a nivel nacional. En efecto, mientras en el dominio urbano el número de subempleados aumentó en 378,2 mil personas (8%), en el rural se registró un descenso de 17,9 mil personas (1%). La tendencia progresiva en el ritmo de crecimiento urbano del subempleo, observada en trimestres anteriores, se vigorizó entre el segundo trimestre de 2006 e igual trimestre de 2005. Por ejemplo, en el segundo trimestre de 2004 se registró una caída de 3,6%, mientras que en el mismo trimestre de los años 2005 y 2006 se reportaron crecimientos de 1,6% y 8%, respectivamente. Como se puede apreciar, este hecho también se presentó en todos los trimestres del año 2005, *y como lo sugieren las tendencias podría prolongarse en los restantes trimestres de 2006.*

En el segundo trimestre de 2006, el subempleo masculino urbano, que creció el 6,3%, aumentó su nivel en 163,7 mil personas, mientras que el femenino con un crecimiento del 10,1%, elevó su nivel en 214,5 mil personas; en consecuencia,

el aumento del subempleo global urbano se originó, en mayor proporción, en el lado femenino. Entre tanto el subempleo rural cayó en 17,9 mil personas, equivalente a un porcentaje de 1%, de todas maneras inferior en algo más de cuatro puntos al observado el año inmediatamente anterior. En esta área el subempleo volvió a caer tanto para hombres como para mujeres; no obstante la contribución de éstas últimas a la variación del subempleo fue de 59,5%. De hecho el subempleo femenino se redujo en 1,9%, mientras que la caída del masculino fue del 0,6%. De acuerdo con todo lo anterior, el aumento del subempleo en el total nacional, si bien creció para hombres y mujeres, ello se originó, principalmente, en el crecimiento del subempleo femenino registrado en el dominio urbano (cuadro 13). Contrario a lo acontecido en el área urbana, cabe recalcar, que el aumento en la ocupación rural, en el trimestre de análisis de 2006, no estuvo determinado por el crecimiento en el subempleo de este sector.

5. Los trabajadores “no subempleados” del total nacional, experimentaron en el segundo trimestre de 2006 año un crecimiento de 127,7 mil personas, *es decir, 3,6 veces menos de lo registrado en el segundo trimestre de 2005*. Dicho crecimiento se originó, en su totalidad, en el aumento de ese tipo de ocupación ocurrido en el ámbito rural. En efecto, mientras que el nivel de los “no subempleados” urbanos cayó en 5,8 mil personas, en el del área rural aumentó en 133,6 mil personas. Por lo anterior la contribución urbana para el incremento de la ocupación para los no subempleados del país fue negativa, contrario a la rural que fue positiva. Por sexo, en cifras absolutas, el número de ocupados urbanos “no subempleados” se incrementó para las mujeres en 67,3 mil personas, (1,9%), mientras que para los hombres su nivel descendió en 73,1 mil personas, (1,5%), lo que significa un deterioro de la ocupación masculina urbana. En el área rural la ocupación de buena calidad creció tanto para hombres como para mujeres, quienes exhibieron, respectivamente, crecimientos de 3,9% y 6,6% **(cuadro 16)**.

6. Para el segundo trimestre de 2006, la población inactiva nacional continuó creciendo, esta vez en 252,7 mil personas, esto es 2,8 veces por debajo del crecimiento observado en el mismo trimestre de 2005. Este crecimiento se ocasionó, fundamentalmente, en la expansión de la inactividad masculina que tuvo un aumento de 3,4%. Aunque el crecimiento de la inactividad es de origen urbano, obsérvese que en el área rural la población femenina disminuyó su inactividad en 1,9%, en tanto que la masculina la aumentó en 3,6% (cuadro 17).

Cuadro 1
VARIABLES E INDICADORES DEL MERCADO LABORAL
NACIONAL, CABECERA Y RESTO
II TRIMESTRE (2005-2006)

Concepto	Nacional				Cabecera				Resto			
	2005	2006	Dif	Cr.	2005	2006	Dif	Cr.	2005	2006	Dif	Cr.
Tasa global de participación	59,26	59,33	0,1		60,18	60,04	-0,1		56,7	57,3	0,61	
Tasa de ocupación	52,2	52,6	0,4		52,0	52,2	0,3		52,7	53,4	0,7	
Tasa de desempleo	12,0	11,4	-0,5		13,6	13,0	-0,6		7,1	6,8	-0,3	
Tasa de subempleo	32,5	33,5	1,1		31,2	33,1	1,8		36,0	34,9	-1,1	
Tasa de Inactividad	40,7	40,7	-0,1		39,8	40,0	0,1		43,3	42,7	-0,6	
Población en edad de trabajar	34.081.894	34.761.267	679.373	2,0	25.090.528	25.675.815	585.287	2,3	8.991.366	9.085.452	94.086	1,0
Población económicamente activa	20.198.101	20.624.800	426.699	2,1	15.098.495	15.416.043	317.548	2,1	5.099.606	5.208.757	109.151	2,1
Ocupados	17.779.266	18.267.321	488.055	2,7	13.041.349	13.413.697	372.348	2,9	4.737.917	4.853.624	115.707	2,4
Subempleados	6.554.706	6.915.016	360.310	5,5	4.717.748	5.095.951	378.203	8,0	1.836.958	1.819.065	-17.893	-1,0
No subempleados	11.224.560	11.352.305	127.745	1,1	8.323.601	8.317.746	-5.855	-0,1	2.900.959	3.034.559	133.600	4,6
Desocupados	2.418.835	2.357.479	-61.356	-2,5	2.057.146	2.002.346	-54.800	-2,7	361.689	355.133	-6.556	-1,8
cesantes	1.945.070	1.900.724	-44.346	-2,3	1.659.713	1.620.670	-39.043	-2,4	285.357	280.054	-5.303	-1,9
aspirantes	473.765	456.755	-17.010	-3,6	397.433	381.676	-15.757	-4,0	76.332	75.079	-1.253	-1,6
Inactivos	13.883.793	14.136.467	252.674	1,8	9.992.033	10.259.772	267.739	2,7	3.891.760	3.876.695	-15.065	-0,4

Fuente: DANE - Encuesta Continua de Hogares

Dif: diferencia, Cr. : crecimiento

Cuadro 2
Empleo, según rama de actividad económica
Nacional, cabecera y resto
I trimestre 2001-II trimestre 2006

Rama de actividad	2001				2002				2003				2004				2005				2006	
	I	II	III	IV	I	II	III	IV	I	II	III	IV	I	II	III	IV	I	II	III	IV	I	II
NACIONAL	16.344.477	15.939.559	16.497.635	17.240.652	16.465.180	16.414.821	16.533.809	17.065.783	16.971.999	17.318.963	17.483.605	18.092.893	17.308.815	17.344.296	17.653.516	18.004.878	17.487.121	17.779.269	18.216.572	18.804.842	18.044.172	18.267.320
Agricultura	3.291.975	3.807.657	3.661.128	3.528.476	3.600.871	3.465.283	3.367.045	3.534.449	3.744.299	3.775.680	3.693.717	3.861.727	3.855.998	3.384.571	3.577.648	3.914.981	3.668.930	3.805.236	4.074.294	3.830.033	3.616.975	3.869.831
Minas	91.493	91.800	191.466	136.221	231.533	111.013	273.419	107.464	225.111	109.840	216.380	156.676	239.702	147.215	197.467	212.741	178.072	257.860	130.973	175.833	217.290	233.816
Industria	2.392.409	2.037.422	2.118.466	2.328.054	2.191.810	2.112.473	2.125.252	2.371.884	2.398.256	2.251.332	2.206.144	2.454.628	2.266.881	2.429.960	2.421.430	2.512.420	2.361.385	2.474.341	2.351.118	2.592.715	2.287.836	2.522.093
Electricidad, gas y agua	65.559	62.089	87.945	71.729	76.119	68.938	70.326	82.099	55.017	58.240	65.027	69.673	69.970	85.841	71.404	69.671	90.649	83.236	83.964	73.086	91.137	85.218
Construcción	612.714	590.107	642.462	751.254	724.433	751.985	832.259	730.269	753.460	731.738	767.872	816.016	784.921	739.379	779.096	836.386	826.063	791.294	858.963	879.901	924.045	881.940
Comercio	3.586.282	3.541.326	4.234.507	4.663.726	4.110.270	4.191.426	4.177.392	4.291.445	4.086.784	4.426.132	4.435.002	4.553.043	4.256.291	4.487.067	4.375.127	4.483.027	4.325.980	4.240.778	4.431.444	4.876.251	4.581.616	4.326.325
Servicios	5.949.576	5.800.992	5.557.041	5.759.162	5.500.687	5.699.058	5.679.462	5.929.237	5.702.477	5.961.667	6.095.650	6.175.290	5.824.633	6.062.997	6.226.809	5.971.532	6.032.194	6.124.505	6.284.899	6.376.061	6.325.001	6.347.881
No informa	354.469	8.166	4.620	2.030	29.457	14.645	8.654	18.936	6.595	4.334	3.813	5.840	10.419	7.266	4.535	4.120	3.848	2.019	917	962	272	216
CABECERA	11.552.900	11.510.337	11.840.879	12.400.299	11.849.067	11.952.279	12.149.109	12.456.852	12.239.470	12.670.284	12.731.601	13.289.610	12.618.788	12.667.429	13.044.923	13.185.201	12.843.413	13.041.351	13.434.338	13.981.451	13.416.457	13.413.696
Agricultura	481.194	697.655	589.953	820.051	823.909	724.501	786.436	868.595	848.567	1.024.755	818.115	877.026	846.982	820.328	885.457	821.139	823.088	814.791	778.935	762.920	830.637	795.188
Minas	52.717	44.500	36.440	58.245	104.113	68.162	187.222	53.686	84.426	65.480	116.951	57.258	114.602	86.313	131.810	87.496	55.117	117.081	68.113	94.342	67.426	96.014
Industria	1.952.093	1.836.934	1.875.214	1.997.046	1.823.921	1.883.054	1.812.738	2.058.730	1.972.036	1.978.102	1.931.802	2.141.810	2.003.861	2.086.223	2.071.342	2.176.673	2.049.607	2.148.490	2.127.896	2.258.187	2.040.367	2.169.400
Electricidad, gas y agua	56.968	57.053	78.556	62.127	64.857	57.168	62.225	70.336	48.698	53.071	57.966	64.685	56.747	64.416	54.378	59.805	74.155	79.211	83.022	61.225	77.063	80.986
Construcción	539.442	521.718	575.636	559.203	615.706	636.131	671.164	634.425	629.659	597.780	631.186	689.442	658.449	591.755	666.206	699.905	710.202	679.130	755.813	757.165	785.203	745.759
Comercio	3.087.492	3.117.571	3.701.610	3.850.713	3.529.099	3.589.411	3.621.283	3.685.620	3.557.304	3.817.167	3.827.229	3.959.026	3.741.000	3.787.584	3.727.714	3.961.712	3.725.819	3.701.985	3.932.430	4.308.373	3.880.136	3.806.386
Servicios ^a	5.268.521	5.227.910	4.981.129	5.050.884	4.867.603	4.986.276	5.000.507	5.078.400	5.094.730	5.129.595	5.344.539	5.494.523	5.187.227	5.224.107	5.503.481	5.374.351	5.402.767	5.499.096	5.687.212	5.738.742	5.735.353	5.719.747
No informa	114.473	6.996	2.341	2.030	19.859	7.576	7.534	7.060	4.050	4.334	3.813	5.840	9.920	6.703	4.535	4.120	2.658	1.567	917	497	272	216
RESTO	4.791.577	4.429.222	4.656.756	4.840.353	4.616.113	4.462.542	4.384.700	4.608.931	4.732.529	4.648.679	4.752.004	4.803.283	4.690.027	4.676.867	4.608.593	4.819.677	4.643.708	4.737.918	4.782.234	4.823.391	4.627.715	4.853.624
Agricultura	2.810.781	3.110.002	3.071.175	2.708.425	2.776.962	2.740.782	2.580.609	2.665.854	2.895.732	2.750.925	2.875.602	2.984.701	3.009.016	2.564.243	2.692.191	3.093.842	2.845.842	2.990.445	3.295.359	3.067.113	2.786.338	3.074.643
Minas	38.776	47.300	155.026	77.976	127.420	42.851	86.197	53.778	140.685	44.360	99.429	99.418	125.100	60.902	65.657	125.245	122.955	140.779	62.860	81.491	149.864	137.802
Industria	440.316	200.488	243.252	331.008	367.889	229.419	312.514	313.154	426.220	273.230	274.342	312.818	263.020	343.737	350.088	335.747	311.778	325.851	223.222	334.528	247.469	352.693
Electricidad, gas y agua	8.591	5.036	9.389	9.602	11.262	11.770	8.101	11.763	6.319	5.169	7.061	4.988	13.223	21.425	17.026	9.866	16.494	4.025	942	11.861	14.074	4.232
Construcción	73.272	68.389	66.826	192.051	108.727	115.854	161.095	95.844	123.801	133.958	136.686	126.574	126.472	147.624	112.890	136.481	115.861	112.164	103.150	122.736	138.842	136.181
Comercio	498.790	423.755	532.897	813.013	581.171	602.015	556.109	605.825	529.480	608.965	607.773	594.017	515.291	699.483	647.413	521.315	600.161	538.793	499.014	567.878	701.480	519.939
Servicios ^a	681.055	573.082	575.912	708.278	633.084	712.782	678.955	850.837	607.747	832.072	751.111	680.767	637.406	838.890	723.328	597.181	629.427	625.409	597.687	637.319	589.648	628.134
No informa	239.996	1.170	2.279	0	9.598	7.069	1.120	11.876	2.545	0	0	0	499	563	0	0	1.190	452	0	465	0	0

Fuente: DANE - Encuesta Continua de Hogares

^aTransporte, financieros, inmobiliarios, comunales, sociales y personales

Cuadro 3
Tasa Global de Participación (TGP)
Nacional, cabecera y resto
I trimestre 2001-II trimestre 2006

DOMINIO	2001				2002				2003				2004				2005				2006	
	I	II	III	IV	I	II	III	IV	I	II	III	IV	I	II	III	IV	I	II	III	IV	I	II
NACIONAL																						
Total	63,0	59,7	61,5	63,3	62,0	61,0	60,7	62,2	61,6	61,6	62,1	63,0	61,6	60,5	60,4	60,7	59,6	59,26	60,1	60,8	59,7	59,33
Hombres	76,9	74,2	74,6	76,3	75,1	74,6	74,0	75,2	75,1	75,0	74,9	75,2	74,8	73,3	73,2	74,1	73,1	72,8	73,6	73,9	72,7	72,3
Mujeres	50,3	46,3	49,4	51,2	49,9	48,8	48,8	50,4	49,6	49,5	50,5	52,1	49,7	49,1	48,7	48,6	47,4	47,0	48,0	49,0	48,0	47,7
CABECERA																						
Total	63,6	61,2	62,4	64,0	62,6	62,1	62,3	62,8	62,2	62,7	63,1	64,1	62,4	61,1	61,7	61,7	60,6	60,18	61,2	62,2	61,1	60,04
Hombres	75,0	72,6	72,8	74,9	73,9	73,0	73,1	73,6	73,79	73,6	73,4	74,4	73,8	72,1	72,6	72,6	72,0	71,2	72,0	72,9	71,8	70,7
Mujeres	53,8	51,3	53,4	54,4	52,8	52,9	53,3	53,6	52,4	53,4	54,3	55,4	52,8	51,9	52,4	52,3	51,0	50,7	52,2	53,1	52,1	51,1
RESTO																						
Total	61,7	55,8	59,2	61,4	60,4	57,9	56,5	60,4	60,0	58,8	59,5	60,0	59,3	58,9	56,7	58,1	56,7	56,72	56,9	57,1	55,7	57,33
Hombres	81,3	78,0	78,6	79,6	78,0	78,5	76,2	78,9	78,3	78,7	78,4	77,2	77,0	76,3	74,8	77,6	75,9	76,6	77,6	76,6	74,9	76,3
Mujeres	40,0	31,1	37,3	41,6	41,1	37,0	35,0	40,6	41,4	38,0	38,9	42,0	39,8	40,4	37,3	36,9	36,1	35,8	34,6	36,1	35,2	37,0

Fuente: DANE - Encuesta Continua de Hogares

Cuadro 4
Población Económicamente Activa - PEA
Nacional, cabecera y resto
I trimestre 2001-II trimestre 2006

Dominio	2001				2002				2003				2004				2005				2006	
	I	II	III	IV	I	II	III	IV	I	II	III	IV	I	II	III	IV	I	II	III	IV	I	II
NACIONAL																						
Total	19.617.396	18.682.166	19.343.628	20.007.063	19.704.948	19.493.187	19.525.121	20.093.989	20.018.901	20.138.043	20.408.889	20.814.085	20.444.562	20.198.845	20.255.561	20.479.646	20.199.376	20.198.101	20.575.153	20.938.997	20.644.458	20.624.800
Hombres	11.446.494	11.158.513	11.253.603	11.612.473	11.447.673	11.235.888	11.271.135	11.547.721	11.486.043	11.641.786	11.720.720	11.732.800	11.764.354	11.538.640	11.704.864	11.898.516	11.715.062	11.791.566	11.907.220	12.072.440	11.888.362	11.888.568
Mujeres	8.170.902	7.523.653	8.090.025	8.394.590	8.257.275	8.257.299	8.253.986	8.546.268	8.532.858	8.496.257	8.688.169	9.081.285	8.680.208	8.660.205	8.550.697	8.581.130	8.484.314	8.406.535	8.667.933	8.866.557	8.756.096	8.736.232
CABECERA																						
Total	14.362.772	13.917.588	14.271.992	14.733.794	14.501.006	14.490.857	14.628.170	14.839.327	14.786.096	14.994.318	15.190.445	15.534.184	15.215.516	14.987.952	15.209.088	15.285.348	15.116.707	15.098.495	15.452.141	15.782.937	15.599.159	15.416.043
Hombres	7.806.050	7.655.589	7.679.499	8.053.126	7.934.409	7.822.634	7.823.081	7.994.826	8.044.220	8.116.953	8.136.348	8.262.515	8.215.624	8.060.434	8.263.577	8.280.480	8.196.757	8.259.481	8.283.094	8.483.899	8.387.906	8.301.651
Mujeres	6.556.722	6.261.999	6.592.493	6.680.668	6.566.597	6.668.223	6.805.089	6.844.501	6.741.876	6.877.365	7.054.097	7.271.669	6.999.892	6.927.518	6.945.511	7.004.868	6.919.950	6.839.014	7.169.047	7.299.038	7.211.253	7.114.392
RESTO																						
Total	5.254.624	4.764.578	5.071.636	5.273.269	5.203.942	5.002.330	4.896.951	5.254.662	5.232.805	5.143.725	5.218.444	5.279.901	5.229.046	5.210.893	5.046.473	5.194.298	5.082.669	5.099.606	5.123.012	5.156.060	5.045.299	5.208.757
Hombres	3.640.444	3.502.924	3.574.104	3.559.347	3.513.264	3.413.254	3.448.054	3.552.895	3.441.823	3.524.833	3.584.372	3.470.285	3.548.730	3.478.206	3.441.287	3.618.036	3.518.305	3.532.085	3.624.126	3.588.541	3.500.456	3.586.917
Mujeres	1.614.180	1.261.654	1.497.532	1.713.922	1.690.678	1.589.076	1.448.897	1.701.767	1.790.982	1.618.892	1.634.072	1.809.616	1.680.316	1.732.687	1.605.186	1.576.262	1.564.364	1.567.521	1.498.886	1.567.519	1.544.843	1.621.840

Fuente: DANE - Encuesta Continua de Hogares

Cuadro 5
Población en Edad de Trabajar - PET
Nacional, cabecera y resto
I trimestre 2001-II trimestre 2006

Dominio	2001				2002				2003				2004				2005				2006	
	I	II	III	IV	I	II	III	IV	I	II	III	IV	I	II	III	IV	I	II	III	IV	I	II
NACIONAL																						
Total	31.118.105	31.286.415	31.451.109	31.627.053	31.798.830	31.964.940	32.144.464	32.317.261	32.489.372	32.666.009	32.844.040	33.019.734	33.200.236	33.376.236	33.548.030	33.723.323	33.913.548	34.081.894	34.251.541	34.422.154	34.590.616	34.761.267
Hombres	14.885.847	15.032.179	15.086.251	15.227.211	15.247.519	15.060.884	15.229.776	15.360.044	15.295.740	15.513.374	15.655.687	15.596.445	15.735.355	15.735.662	15.980.496	16.064.568	16.019.978	16.200.967	16.180.281	16.327.555	16.350.142	16.449.280
Mujeres	16.232.258	16.254.236	16.364.858	16.399.842	16.551.311	16.904.056	16.914.688	16.957.217	17.193.632	17.152.635	17.188.353	17.423.289	17.464.881	17.640.574	17.567.534	17.658.755	17.893.570	17.880.927	18.071.260	18.094.599	18.240.474	18.311.987
CABECERA																						
Total	22.597.990	22.742.469	22.886.306	23.034.759	23.181.546	23.322.464	23.476.511	23.624.203	23.770.512	23.920.724	24.072.469	24.221.708	24.375.595	24.524.531	24.641.898	24.790.443	24.944.845	25.090.528	25.241.389	25.386.729	25.530.557	25.675.815
Hombres	10.406.207	10.539.967	10.541.529	10.755.423	10.743.400	10.712.977	10.702.934	10.859.201	10.901.659	11.033.347	11.085.754	11.102.195	11.127.517	11.176.859	11.382.409	11.401.971	11.383.441	11.592.512	11.507.277	11.639.975	11.678.020	11.747.191
Mujeres	12.191.783	12.202.502	12.344.777	12.279.336	12.438.146	12.609.487	12.773.577	12.765.002	12.868.853	12.887.377	12.986.715	13.119.513	13.248.078	13.347.672	13.259.489	13.388.472	13.561.404	13.498.016	13.734.112	13.746.754	13.852.537	13.928.624
RESTO																						
Total	8.520.115	8.543.946	8.564.803	8.592.294	8.617.284	8.642.476	8.667.953	8.693.058	8.718.860	8.745.285	8.771.571	8.798.026	8.824.641	8.851.705	8.906.132	8.932.880	8.968.703	8.991.366	9.010.152	9.035.425	9.060.059	9.085.452
Hombres	4.479.640	4.492.212	4.544.722	4.471.788	4.504.119	4.347.907	4.526.842	4.500.843	4.394.081	4.480.027	4.569.933	4.494.250	4.607.838	4.558.803	4.598.087	4.662.597	4.636.537	4.608.455	4.673.004	4.687.580	4.672.122	4.702.089
Mujeres	4.040.475	4.051.734	4.020.081	4.120.506	4.113.165	4.294.569	4.141.111	4.192.215	4.324.779	4.265.258	4.201.638	4.303.776	4.216.803	4.292.902	4.308.045	4.270.283	4.332.166	4.382.911	4.337.148	4.347.845	4.387.937	4.383.363

Fuente: DANE - Encuesta Continua de Hogares

Cuadro 6
Ocupados
Nacional, cabecera y resto
I trimestre 2001-II trimestre 2006

Dominio	2001				2002				2003				2004				2005				2006	
	I	II	III	IV	I	II	III	IV	I	II	III	IV	I	II	III	IV	I	II	III	IV	I	II
NACIONAL																						
Total	16.344.476	15.939.560	16.497.633	17.240.653	16.465.178	16.414.819	16.533.809	17.065.784	16.972.001	17.318.963	17.483.605	18.092.892	17.308.815	17.344.296	17.653.515	18.004.879	17.487.119	17.779.266	18.216.572	18.804.842	18.044.173	18.267.321
Hombres	9.962.918	9.800.469	9.950.097	10.342.899	9.927.335	9.800.168	9.891.012	10.121.270	10.118.962	10.423.977	10.404.978	10.537.257	10.332.940	10.239.451	10.547.096	10.814.375	10.495.316	10.715.831	10.877.567	11.133.827	10.770.856	10.879.785
Mujeres	6.381.558	6.139.091	6.547.536	6.897.754	6.537.843	6.614.651	6.642.797	6.944.514	6.853.039	6.894.986	7.078.627	7.555.635	6.975.875	7.104.845	7.106.419	7.190.504	6.991.803	7.063.435	7.339.005	7.671.015	7.273.317	7.387.536
CABECERA																						
Total	11.552.900	11.510.337	11.840.878	12.400.299	11.849.066	11.952.278	12.149.110	12.456.852	12.239.472	12.670.284	12.731.601	13.289.609	12.618.788	12.667.429	13.044.923	13.185.201	12.843.411	13.041.349	13.434.339	13.981.450	13.416.457	13.413.697
Hombres	6.515.282	6.459.860	6.561.817	7.012.767	6.700.131	6.613.262	6.697.646	6.910.958	6.889.226	7.095.459	7.054.378	7.299.205	7.041.188	7.011.849	7.278.078	7.351.773	7.169.204	7.341.062	7.390.720	7.667.525	7.444.994	7.431.614
Mujeres	5.037.618	5.050.477	5.279.061	5.387.532	5.148.935	5.339.016	5.451.464	5.545.894	5.350.246	5.574.825	5.677.223	5.990.404	5.577.600	5.655.580	5.766.845	5.833.428	5.674.207	5.700.287	6.043.619	6.313.925	5.971.463	5.982.083
RESTO																						
Total	4.791.576	4.429.223	4.656.755	4.840.354	4.616.112	4.462.541	4.384.699	4.608.932	4.732.529	4.648.679	4.752.004	4.803.283	4.690.027	4.676.867	4.608.592	4.819.678	4.643.708	4.737.917	4.782.233	4.823.392	4.627.716	4.853.624
Hombres	3.447.636	3.340.609	3.388.280	3.330.132	3.227.204	3.186.906	3.193.366	3.210.312	3.229.736	3.328.518	3.350.600	3.238.052	3.291.752	3.227.602	3.269.018	3.462.602	3.326.112	3.374.769	3.486.847	3.466.302	3.325.862	3.448.171
Mujeres	1.343.940	1.088.614	1.268.475	1.510.222	1.388.908	1.275.635	1.191.333	1.398.620	1.502.793	1.320.161	1.401.404	1.565.231	1.398.275	1.449.265	1.339.574	1.357.076	1.317.596	1.363.148	1.295.386	1.357.090	1.301.854	1.405.453

Fuente: DANE - Encuesta Continua de Hogares

Cuadro 7
Tasa de Ocupación -TO
Nacional, cabecera y resto
I trimestre 2001-II trimestre 2006

DOMINIO	2001				2002				2003				2004				2005				2006	
	I	II	III	IV	I	II	III	IV	I	II	III	IV	I	II	III	IV	I	II	III	IV	I	II
NACIONAL																						
Total	52,5	50,9	52,5	54,5	51,8	51,4	51,4	52,8	52,2	53,0	53,2	54,8	52,1	52,0	52,6	53,4	51,6	52,2	53,2	54,6	52,2	52,6
Hombres	66,9	65,2	66,0	67,9	65,1	65,1	64,9	65,9	66,2	67,2	66,5	67,6	65,7	65,1	66,0	67,3	65,5	66,1	67,2	68,2	65,9	66,1
Mujeres	39,3	37,8	40,0	42,1	39,5	39,1	39,3	41,0	39,9	40,2	41,2	43,4	39,9	40,3	40,5	40,7	39,1	39,5	40,6	42,4	39,9	40,3
CABECERA																						
Total	51,1	50,6	51,7	53,8	51,1	51,2	51,8	52,7	51,5	53,0	52,9	54,9	51,8	51,7	52,9	53,2	51,5	52,0	53,2	55,1	52,6	52,2
Hombres	62,6	61,3	62,2	65,2	62,4	61,7	62,6	63,6	63,2	64,3	63,6	65,7	63,3	62,7	63,9	64,5	63,0	63,3	64,2	65,9	63,8	63,3
Mujeres	41,3	41,4	42,8	43,9	41,4	42,3	42,7	43,4	41,6	43,3	43,7	45,7	42,1	42,4	43,5	43,6	41,8	42,2	44,0	45,9	43,1	42,9
RESTO																						
Total	56,2	51,8	54,4	56,3	53,6	51,6	50,6	53,0	54,3	53,2	54,2	54,6	53,1	52,8	51,7	54,0	51,8	52,7	53,1	53,4	51,1	53,4
Hombres	77,0	74,4	74,6	74,5	71,7	73,3	70,5	71,3	73,5	74,3	73,3	72,0	71,4	70,8	71,1	74,3	71,7	73,2	74,6	73,9	71,2	73,3
Mujeres	33,3	26,9	31,6	36,7	33,8	29,7	28,8	33,4	34,7	31,0	33,4	36,4	33,2	33,8	31,1	31,8	30,4	31,1	29,9	31,2	29,7	32,1

Fuente: DANE - Encuesta Continua de Hogares

Cuadro 8

Empleo, según posición ocupacional

Nacional, cabecera y resto

I trimestre 2001-II trimestre 2006

Posición ocupacional	2001				2002				2003				2004				2005				2006	
	II	III	IV	I	II	III	IV	I	II	III	IV	I	II	III	IV	I	II	III	IV	I	II	
NACIONAL	15.939.561	16.499.326	17.240.653	16.465.180	16.414.820	16.533.808	17.065.785	16.972.002	17.318.964	17.483.607	18.092.892	17.308.814	17.344.296	17.653.517	18.004.879	17.487.119	17.779.267	18.216.572	18.804.843	18.044.171	18.267.321	
Empleado Particular	4.898.389	5.374.229	5.679.025	5.380.456	5.332.287	5.388.591	6.036.566	5.829.178	5.859.134	5.743.724	6.263.519	5.713.129	5.899.024	5.805.039	6.122.911	5.887.227	6.062.966	6.373.285	6.807.667	6.425.517	6.250.980	
Jornalero o peón	776.666	848.129	735.298	869.440	653.509	855.898	740.412	665.875	854.957	814.389	847.961	842.419	714.321	838.888	842.895	803.712	778.523	963.183	959.935	820.049	1.267.586	
Emp. gobierno	1.221.325	1.093.413	1.118.800	1.063.746	998.092	1.114.685	1.050.297	1.053.193	1.016.699	1.194.571	1.106.540	1.049.615	1.002.125	1.158.314	1.066.685	1.061.205	1.080.347	1.187.578	1.075.352	1.038.971	968.047	
E. domestico	716.860	783.994	781.069	794.213	902.967	924.786	837.735	843.225	929.227	832.314	910.875	791.520	839.582	827.762	822.640	843.188	788.758	814.435	823.862	822.904	820.397	
T. cta propia	6.517.258	6.674.081	6.899.223	6.322.741	6.612.690	6.567.379	6.561.846	6.756.368	6.796.928	6.939.770	6.927.571	7.082.339	6.912.426	7.108.769	7.188.410	7.093.205	7.093.455	6.939.847	7.133.301	7.211.332	6.981.127	
Pat.o empleador	843.317	716.215	860.408	822.902	858.202	757.456	861.892	803.289	858.377	761.838	851.737	814.054	933.885	894.098	957.470	899.116	948.583	949.827	1.006.020	829.210	1.004.198	
T. F.S.R.y otro	965.746	1.009.265	1.166.830	1.211.682	1.057.073	925.013	977.037	1.020.874	1.003.642	1.197.001	1.184.689	1.015.738	1.042.933	1.020.647	1.003.868	899.466	1.026.635	988.417	998.706	896.188	974.986	
CABECERA	11.510.337	11.840.878	12.400.299	11.849.067	11.952.278	12.149.109	12.456.853	12.239.472	12.670.285	12.731.602	13.289.609	12.618.788	12.667.429	13.044.924	13.185.200	12.843.411	13.041.349	13.434.338	13.981.451	13.416.457	13.413.697	
Empleado Particular	4.420.030	4.762.980	4.808.691	4.556.563	4.649.087	4.700.854	5.068.856	4.868.217	4.948.625	4.872.755	5.424.138	4.932.458	5.045.215	5.139.832	5.281.515	5.206.840	5.360.742	5.627.259	5.993.758	5.851.555	5.490.708	
Jornalero o peón	0	0	0	0	0	0	0	0	0	0	0	0	0	0	0	0	0	0	0	0	232.526	
Emp. gobierno	1.068.776	982.189	999.022	960.022	908.155	993.953	917.869	971.574	891.201	1.030.003	970.787	954.571	905.035	1.048.515	992.762	940.887	973.002	1.094.525	979.500	937.039	867.416	
E. domestico	617.103	648.685	629.000	658.736	696.251	743.773	709.853	695.397	722.815	683.971	773.668	658.837	675.639	671.508	658.919	702.239	654.020	685.162	683.264	711.070	702.888	
T. cta propia	4.372.319	4.504.066	4.809.472	4.526.743	4.527.702	4.620.422	4.640.489	4.627.655	4.842.208	4.971.595	4.857.751	4.840.482	4.752.033	4.996.110	4.970.821	4.849.725	4.842.591	4.834.868	5.058.849	5.044.464	4.884.456	
Pat.o empleador	628.324	532.581	618.835	550.685	670.004	597.247	640.945	622.312	698.698	592.590	667.861	663.010	736.408	692.058	748.234	702.791	728.719	688.490	729.772	614.828	760.032	
T. F.S.R.y otro	403.785	410.377	535.279	596.318	501.079	492.860	478.841	454.317	566.738	580.688	595.404	569.430	553.099	496.901	532.949	440.929	482.275	504.034	536.308	457.501	475.671	
RESTO	4.429.224	4.658.448	4.840.354	4.616.113	4.462.542	4.384.699	4.608.932	4.732.530	4.648.679	4.752.005	4.803.283	4.690.026	4.676.867	4.608.593	4.819.679	4.643.708	4.737.918	4.782.234	4.823.392	4.627.714	4.853.624	
Empleado Particular	478.359	611.249	870.334	823.893	683.200	687.737	967.710	960.961	910.509	870.969	839.381	780.671	853.809	665.207	841.396	680.387	702.224	746.026	813.909	773.962	760.272	
Jornalero o peón	776.666	848.129	735.298	869.440	653.509	855.898	740.412	665.875	854.957	814.389	847.961	842.419	714.321	838.888	842.895	803.712	778.523	963.183	959.935	820.049	1.035.060	
Emp. gobierno	152.549	111.224	119.778	103.724	89.937	120.732	132.428	81.619	125.498	164.568	135.753	95.044	97.090	109.799	73.923	120.318	107.345	93.053	95.852	101.932	100.631	
E. domestico	99.757	135.309	152.069	135.477	206.716	181.013	127.862	147.828	206.412	148.343	137.207	132.683	163.943	156.254	163.721	140.949	134.738	129.273	140.598	111.834	117.509	
T. cuenta propia	2.144.939	2.170.015	2.089.751	1.795.998	2.084.988	1.946.957	1.921.357	2.128.713	1.954.720	1.968.175	2.069.820	2.241.857	2.160.393	2.112.659	2.217.589	2.243.480	2.250.864	2.104.979	2.074.452	2.166.868	2.096.671	
Pat.o empleador	214.993	183.634	241.573	272.217	188.198	160.209	220.947	180.977	159.679	169.248	183.876	151.044	197.477	202.040	209.236	196.325	219.864	261.337	276.248	214.382	244.166	
T. F.S.R.y otro	561.961	598.888	631.551	615.364	555.994	432.153	498.196	566.557	436.904	616.313	589.285	446.308	489.834	523.746	470.919	458.537	544.360	484.383	462.398	438.687	499.315	
Otro																						

Fuente: DANE - Encuesta Continua de Hogares

Cuadro 9
Desocupados
Nacional, cabecera y resto
I trimestre 2001-II trimestre 2006

Dominio	2001				2002				2003				2004				2005				2006	
	II	III	IV	I	II	III	IV	I	II	III	IV	I	II	III	IV	I	II	III	IV	I	II	
NACIONAL																						
Total	2.742.606	2.845.995	2.766.410	3.239.770	3.078.368	2.991.312	3.028.205	3.046.900	2.819.080	2.925.284	2.721.193	3.135.747	2.854.549	2.602.046	2.474.767	2.712.257	2.418.835	2.358.581	2.134.155	2.600.285	2.357.479	
Hombres	1.358.044	1.303.506	1.269.574	1.520.338	1.435.720	1.380.123	1.426.451	1.367.081	1.217.809	1.315.742	1.195.543	1.431.414	1.299.189	1.157.768	1.084.141	1.219.746	1.075.735	1.029.653	938.613	1.117.506	1.008.783	
Mujeres	1.384.562	1.542.489	1.496.836	1.719.432	1.642.648	1.611.189	1.601.754	1.679.819	1.601.271	1.609.542	1.525.650	1.704.333	1.555.360	1.444.278	1.390.626	1.492.511	1.343.100	1.328.928	1.195.542	1.482.779	1.348.696	
CABECERA																						
Total	2.407.251	2.431.114	2.333.495	2.651.940	2.538.579	2.479.060	2.382.475	2.546.624	2.324.034	2.458.844	2.244.575	2.596.728	2.320.523	2.164.165	2.100.147	2.273.296	2.057.146	2.017.802	1.801.487	2.182.702	2.002.346	
Hombres	1.195.729	1.117.682	1.040.359	1.234.278	1.209.372	1.125.435	1.083.868	1.154.994	1.021.494	1.081.970	963.310	1.174.436	1.048.585	985.499	928.707	1.027.553	918.419	892.374	816.374	942.912	870.037	
Mujeres	1.211.522	1.313.432	1.293.136	1.417.662	1.329.207	1.353.625	1.298.607	1.391.630	1.302.540	1.376.874	1.281.265	1.422.292	1.271.938	1.178.666	1.171.440	1.245.743	1.138.727	1.125.428	985.113	1.239.790	1.132.309	
RESTO																						
Total	335.355	414.881	432.915	587.830	539.789	512.252	645.730	500.276	495.046	466.440	476.618	539.019	534.026	437.881	374.620	438.961	361.689	340.779	332.668	417.583	355.133	
Hombres	162.315	185.824	229.215	286.060	226.348	254.688	342.583	212.087	196.315	233.772	232.233	256.978	250.604	172.269	155.434	192.193	157.316	137.279	122.239	174.594	138.746	
Mujeres	173.040	229.057	203.700	301.770	313.441	257.564	303.147	288.189	298.731	232.668	244.385	282.041	283.422	265.612	219.186	246.768	204.373	203.500	210.429	242.989	216.387	

Fuente: DANE - Encuesta Continua de Hogares

Cuadro 10
Tasa de Desempleo - TD
Nacional, cabecera y resto
I trimestre 2001-II trimestre 2006

DOMINIO	2001				2002				2003				2004				2005				2006	
	I	II	III	IV	I	II	III	IV	I	II	III	IV	I	II	III	IV	I	II	III	IV	I	II
NACIONAL																						
Total	16,7	14,7	14,7	13,8	16,4	15,8	15,3	15,1	15,2	14,0	14,3	13,1	15,3	14,1	12,8	12,1	13,4	12,0	11,5	10,2	12,6	11,4
Hombres	13,0	12,2	11,6	10,9	13,3	12,8	12,2	12,4	11,9	10,5	11,2	10,2	12,2	11,3	9,9	9,1	10,4	9,1	8,6	7,8	9,4	8,5
Mujeres	21,9	18,4	19,1	17,8	20,8	19,9	19,5	18,7	19,7	18,8	18,5	16,8	19,6	18,0	16,9	16,2	17,6	16,0	15,3	13,5	16,9	15,4
CABECERA																						
Total	19,6	17,3	17,0	15,8	18,3	17,5	16,9	16,1	17,22	15,5	16,2	14,4	17,07	15,5	14,2	13,7	15,0	13,6	13,1	11,4	14,0	13,0
Hombres	16,5	15,6	14,6	12,9	15,6	15,5	14,4	13,6	14,4	12,6	13,3	11,7	14,3	13,0	11,9	11,2	12,5	11,1	10,8	9,6	11,2	10,5
Mujeres	23,2	19,3	19,9	19,4	21,6	19,9	19,9	19,0	20,6	18,9	19,5	17,6	20,3	18,4	17,0	16,7	18,0	16,7	15,7	13,5	17,2	15,9
RESTO																						
Total	8,8	7,0	8,2	8,2	11,3	10,8	10,5	12,3	9,6	9,6	8,9	9,0	10,3	10,2	8,7	7,2	8,6	7,1	6,7	6,5	8,3	6,8
Hombres	5,3	4,6	5,2	6,4	8,1	6,6	7,4	9,6	6,2	5,6	6,5	6,7	7,2	7,2	5,0	4,3	5,5	4,5	3,8	3,4	5,0	3,9
Mujeres	16,7	13,7	15,3	11,9	17,8	19,7	17,8	17,8	16,1	18,5	14,2	13,5	16,8	16,4	16,5	13,9	15,8	13,0	13,6	13,4	15,7	13,3

Fuente: DANE - Encuesta Continua de Hogares

Cuadro 11
Cesantes, según posición ocupacional
Nacional, cabecera y resto
I trimestre 2001-II trimestre 2006

Posición	2001				2002				2003				2004				2005				2006	
	II	III	IV	I	II	III	IV	I	II	III	IV	I	II	III	IV	I	II	III	IV	I	II	
NACIONAL	2.193.562	2.318.393	2.185.728	2.588.816	2.421.453	2.414.256	2.383.399	2.523.408	2.209.153	2.352.598	2.160.632	2.568.332	2.296.480	2.038.586	1.940.825	2.192.346	1.945.070	1.903.567	1.737.951	2.115.685	1.900.721	
Empleado Particular	1.449.497	1.630.427	1.525.323	1.747.886	1.619.290	1.626.321	1.547.536	1.686.174	1.513.000	1.599.433	1.397.955	1.696.337	1.517.745	1.364.469	1.278.298	1.536.740	1.319.211	1.292.870	1.208.958	1.356.757	1.206.235	
Jornalero o peón	0	0	0	0	0	0	0	0	0	0	0	0	0	0	0	0	0	0	0	48.333	97.034	
Emp. gobierno	148.687	145.866	105.912	128.708	128.320	106.842	110.965	121.115	98.047	116.267	118.657	109.949	134.891	91.739	84.251	90.399	79.859	76.271	57.594	89.092	86.799	
E. doméstico	205.507	214.593	199.389	263.174	253.376	246.302	270.049	261.655	248.084	273.671	286.087	260.478	233.223	236.069	220.462	226.270	189.240	182.469	182.828	208.287	201.267	
T. cuenta propia	357.798	303.442	331.211	395.756	362.311	409.823	408.108	418.458	314.321	322.523	325.843	457.722	365.849	319.426	325.451	309.737	314.056	324.243	266.977	370.373	264.132	
Pat.o empleador	28.574	19.650	18.690	31.362	46.247	19.686	32.492	27.804	28.194	28.840	21.810	30.704	30.726	18.565	25.276	19.619	32.859	22.070	13.985	33.898	29.349	
T. Familiar S.R	3.499	4.415	5.203	21.930	11.909	5.282	14.249	8.202	7.507	11.864	10.280	13.142	14.046	8.318	7.087	9.581	9.845	5.644	7.609	8.945	9.814	
otro	0	0	0	0	0	0	0	0	0	0	0	0	0	0	0	0	0	0	0	0	6.091	
CABECERA	1.938.945	1.978.290	1.848.356	2.127.395	2.038.914	1.989.203	1.902.781	2.107.160	1.866.411	1.989.869	1.777.551	2.129.490	1.863.494	1.721.808	1.661.414	1.862.643	1.659.713	1.650.755	1.476.802	1.802.154	1.620.669	
Empleado Particular	1.303.258	1.428.074	1.283.915	1.490.651	1.399.763	1.352.384	1.242.408	1.450.269	1.314.090	1.359.473	1.177.135	1.440.462	1.266.876	1.177.033	1.130.010	1.328.132	1.140.631	1.165.185	1.075.128	1.225.965	1.103.977	
Jornalero o peón	0	0	0	0	0	0	0	0	0	0	0	0	0	0	0	0	0	0	0	0	37.180	
Emp. gobierno	126.123	121.343	101.709	110.836	112.720	94.009	100.269	109.429	88.026	109.137	99.398	92.360	123.036	82.544	78.729	81.536	72.038	71.220	51.353	82.766	75.369	
E. doméstico	154.167	155.944	149.559	171.013	169.006	187.705	188.249	182.376	160.770	192.389	202.918	182.461	156.050	165.215	154.139	158.908	137.900	127.203	125.547	149.168	131.995	
T. cuenta propia	324.460	251.047	292.395	309.693	307.043	332.505	341.957	329.994	268.295	292.117	270.857	373.564	276.720	273.076	273.986	270.535	268.972	266.259	207.490	308.079	231.735	
Pat.o empleador	27.438	18.052	17.153	28.389	41.846	17.761	22.465	27.804	27.723	28.840	21.153	30.599	29.039	17.278	19.992	17.713	31.928	17.183	13.614	27.760	27.591	
T. Familiar S.R	3.499	3.830	3.625	16.813	8.536	4.839	7.433	7.288	7.507	7.913	6.090	10.044	11.773	6.662	4.558	5.819	8.244	3.705	3.670	8.416	7.217	
otro	0	0	0	0	0	0	0	0	0	0	0	0	0	0	0	0	0	0	0	0	5.605	
RESTO	254.617	340.103	337.372	461.421	382.539	425.053	480.618	416.248	342.742	362.729	383.081	438.842	432.986	316.778	279.411	329.703	285.357	252.812	261.149	313.531	280.052	
Empleado Particular	146.239	202.353	241.408	257.235	219.527	273.937	305.128	235.905	198.910	239.960	220.820	255.875	250.869	187.436	148.288	208.608	178.580	127.685	133.830	130.792	102.258	
Jornalero o peón	0	0	0	0	0	0	0	0	0	0	0	0	0	0	0	0	0	0	0	48.333	59.854	
Emp. gobierno	22.564	24.523	4.203	17.872	15.600	12.833	10.696	11.686	10.021	7.130	19.259	17.589	11.855	9.195	5.522	8.863	7.821	5.051	6.241	6.326	11.430	
E. doméstico	51.340	58.649	49.830	92.161	84.370	58.597	81.800	79.279	87.314	81.282	83.169	78.017	77.173	70.854	66.323	67.362	51.340	55.266	57.281	59.119	69.272	
T. cuenta propia	33.338	52.395	38.816	86.063	55.268	77.318	66.151	88.464	46.026	30.406	54.986	84.158	89.129	46.350	51.465	39.202	45.084	57.984	59.487	62.294	32.397	
Pat.o empleador	1.136	1.598	1.537	2.973	4.401	1.925	10.027	0	471	0	657	105	1.687	1.287	5.284	1.906	931	4.887	371	6.138	1.758	
T. Familiar S.R	0	585	1.578	5.117	3.373	443	6.816	914	0	3.951	4.190	3.098	2.273	1.656	2.529	3.762	1.601	1.939	3.939	529	2.597	
Otro	0	0	0	0	0	0	0	0	0	0	0	0	0	0	0	0	0	0	0	0	486	

Fuente: DANE - Encuesta Continua de Hogares

Cuadro 12
Cesantes, según rama de actividad económica
Nacional, cabecera y resto
I trimestre 2001-II trimestre 2006

Ramas de actividad	2001		2002				2003				2004				2005				2006	
	III	IV	I	II	III	IV	I	II	III	IV	I	II	III	IV	I	II	III	IV	I	II
NACIONAL	2.318.395	2.185.725	2.588.814	2.421.451	2.414.257	2.383.399	2.523.404	2.209.152	2.352.596	2.160.632	2.568.329	2.296.481	2.038.586	1.940.826	2.192.346	1.945.070	1.903.569	1.737.949	2.115.682	1.900.724
Agricultura	158.223	182.939	247.169	210.188	195.545	254.755	191.946	157.201	185.103	153.824	264.897	170.676	170.212	153.218	156.482	153.584	160.172	132.528	165.636	137.711
Minas	15.272	17.851	17.889	11.064	13.738	12.251	9.607	11.000	25.066	8.948	13.634	22.221	12.150	11.135	14.805	16.969	9.304	24.035	11.967	15.529
Industria	325.597	302.671	373.638	359.152	340.581	284.313	385.575	337.835	343.481	241.757	343.104	299.978	282.712	272.210	326.174	281.525	277.802	233.113	302.030	280.988
Electricidad, gas y agua	12.893	15.484	9.069	14.446	9.239	13.194	15.618	9.038	20.322	21.314	12.181	14.447	6.986	11.577	14.794	11.508	13.474	4.941	9.543	10.275
Construcción	244.313	224.958	265.421	261.091	294.360	258.609	262.876	211.306	219.893	228.146	247.998	226.608	171.995	174.575	203.339	154.060	173.794	151.965	196.159	157.718
Comercio	657.140	604.839	673.591	610.847	593.928	602.610	622.759	632.091	558.080	571.500	606.303	575.823	502.763	501.551	576.871	519.180	502.269	492.051	558.910	506.881
Servicios ^a	901.433	836.657	1.000.567	953.330	965.366	954.766	1.033.023	846.041	996.608	932.638	1.078.849	981.195	890.836	816.333	899.881	807.963	766.019	698.288	867.422	791.622
No informa	3.524	326	1.470	1.333	1.500	2.901	2.000	4.640	4.043	2.505	1.363	5.533	932	227	0	281	735	1.028	4.015	0
CABECERA	1.978.292	1.848.353	2.127.394	2.038.914	1.989.202	1.902.782	2.107.159	1.866.411	1.989.868	1.777.550	2.129.489	1.863.494	1.721.809	1.661.416	1.862.643	1.659.713	1.650.755	1.476.801	1.802.153	1.620.670
Agricultura	60.515	73.796	92.982	114.759	86.351	106.733	76.532	72.931	75.561	80.494	114.421	76.659	78.165	65.579	72.947	62.977	71.673	66.726	78.104	60.505
Minas	7.371	12.528	13.846	9.267	13.223	12.251	9.607	6.046	19.222	6.456	9.220	10.520	7.013	11.004	9.944	11.540	7.537	21.365	6.216	9.333
Industria	303.712	265.656	339.968	332.004	308.764	259.386	349.301	318.774	308.424	231.052	317.281	272.475	260.326	241.438	300.500	257.707	261.423	218.895	272.569	267.670
Electricidad, gas y agua	12.294	10.967	9.069	14.446	8.172	10.024	15.319	8.503	20.322	14.495	11.244	13.206	6.739	10.504	13.644	10.931	11.845	4.137	9.543	10.275
Construcción	212.813	193.453	236.674	226.476	217.846	216.997	215.257	173.920	191.369	162.151	217.914	174.682	154.093	160.015	166.581	137.859	158.557	134.059	167.942	137.511
Comercio	605.182	556.393	590.557	542.701	538.248	516.572	571.427	560.808	522.413	512.493	549.259	500.941	453.606	468.454	528.069	477.554	466.676	441.843	510.955	462.518
Servicios ^a	772.881	735.234	842.828	797.928	815.098	777.918	867.716	720.789	848.514	769.787	908.787	809.478	761.398	704.195	770.958	700.864	672.309	588.748	756.541	672.858
No informa	3.524	326	1.470	1.333	1.500	2.901	2.000	4.640	4.043	622	1.363	5.533	469	227	0	281	735	1.028	283	0
RESTO	340.103	337.372	461.420	382.537	425.055	480.617	416.245	342.741	362.728	383.082	438.840	432.987	316.777	279.410	329.703	285.357	252.814	261.148	313.529	280.054
Agricultura	97.708	109.143	154.187	95.429	109.194	148.022	115.414	84.270	109.542	73.330	150.476	94.017	92.047	87.639	83.535	90.607	88.499	65.802	87.532	77.206
Minas	7.901	5.323	4.043	1.797	515	0	0	4.954	5.844	2.492	4.414	11.701	5.137	131	4.861	5.429	1.767	2.670	5.751	6.196
Industria	21.885	37.015	33.670	27.148	31.817	24.927	36.274	19.061	35.057	10.705	25.823	27.503	22.386	30.772	25.674	23.818	16.379	14.218	29.461	13.318
Electricidad, gas y agua	599	4.517	0	0	1.067	3.170	299	535	0	6.819	937	1.241	247	1.073	1.150	577	1.629	804	0	0
Construcción	31.500	31.505	28.747	34.615	76.514	41.612	47.619	37.386	28.524	65.995	30.084	51.926	17.902	14.560	36.758	16.201	15.237	17.906	28.217	20.207
Comercio	51.958	48.446	83.034	68.146	55.680	86.038	51.332	71.283	35.667	59.007	57.044	74.882	49.157	33.097	48.802	41.626	35.593	50.208	47.955	44.363
Servicios ^a	128.552	101.423	157.739	155.402	150.268	176.848	165.307	125.252	148.094	162.851	170.062	171.717	129.438	112.138	128.923	107.099	93.710	109.540	110.881	118.764
No informa	0	0	0	0	0	0	0	0	0	1.883	0	0	463	0	0	0	0	0	3.732	0

Fuente: DANE - Encuesta Continua de Hogares

^aTransporte, financieros, inmobiliarios, comunales, sociales y personales

Cuadro 13
Subempleados
Nacional, cabecera y resto
I trimestre 2001-II trimestre 2006

Dominio	2001				2002				2003				2004				2005				2006	
	I	II	III	IV	I	II	III	IV	I	II	III	IV	I	II	III	IV	I	II	III	IV	I	II
NACIONAL																						
Total	6.176.916	4.671.442	6.611.401	7.049.196	6.625.393	6.783.427	6.980.828	6.744.613	5.766.650	6.587.498	6.818.928	6.863.680	6.297.368	6.583.122	6.380.611	6.434.492	5.941.076	6.554.706	6.796.084	6.619.524	6.077.816	6.915.016
Hombres	3.714.025	2.775.209	3.973.132	4.203.365	4.006.052	3.968.809	4.190.357	3.951.267	3.327.363	3.847.726	3.936.100	3.860.517	3.657.610	3.815.122	3.737.449	3.768.137	3.431.486	3.875.887	3.879.532	3.807.144	3.512.050	4.032.341
Mujeres	2.462.891	1.896.233	2.638.269	2.845.831	2.619.341	2.814.618	2.790.471	2.793.346	2.439.287	2.739.772	2.882.828	3.003.163	2.639.758	2.768.000	2.643.162	2.666.355	2.509.590	2.678.819	2.916.552	2.812.380	2.565.766	2.882.675
CABECERA																						
Total	4.288.289	3.606.013	4.705.316	4.933.360	4.754.292	4.853.899	5.105.270	4.994.958	4.275.089	4.816.301	4.936.063	5.035.004	4.410.677	4.641.231	4.727.965	4.760.151	4.412.984	4.717.748	5.114.072	4.989.609	4.596.306	5.095.951
Hombres	2.386.492	2.000.130	2.623.230	2.769.176	2.681.140	2.623.606	2.834.204	2.718.361	2.309.935	2.616.853	2.649.443	2.664.232	2.390.919	2.498.632	2.576.630	2.560.905	2.365.468	2.595.845	2.689.388	2.662.973	2.467.560	2.759.551
Mujeres	1.901.797	1.605.883	2.082.086	2.164.184	2.073.152	2.230.293	2.271.066	2.276.597	1.965.154	2.199.448	2.286.620	2.370.772	2.019.758	2.142.599	2.151.335	2.199.246	2.047.516	2.121.903	2.424.684	2.326.636	2.128.746	2.336.400
RESTO																						
Total	1.888.627	1.065.429	1.906.085	2.115.836	1.871.101	1.929.528	1.875.558	1.749.655	1.491.561	1.771.197	1.882.865	1.828.676	1.886.691	1.941.891	1.652.646	1.674.341	1.528.092	1.836.958	1.682.012	1.629.915	1.481.510	1.819.065
Hombres	1.327.533	775.079	1.349.902	1.434.189	1.324.912	1.345.203	1.356.153	1.232.906	1.017.428	1.230.873	1.286.657	1.196.285	1.266.691	1.316.490	1.160.819	1.207.232	1.066.018	1.280.042	1.190.144	1.144.171	1.044.490	1.272.790
Mujeres	561.094	290.350	556.183	681.647	546.189	584.325	519.405	516.749	474.133	540.324	596.208	632.391	620.000	625.401	491.827	467.109	462.074	556.916	491.868	485.744	437.020	546.275

Fuente: DANE - Encuesta Continua de Hogares

Cuadro 14
Tasa de Subempleo - TS
Nacional, cabecera y resto
I trimestre 2001-II trimestre 2006

DOMINIO	2001				2002				2003				2004				2005				2006	
	I	II	III	IV	I	II	III	IV	I	II	III	IV	I	II	III	IV	I	II	III	IV	I	II
NACIONAL																						
Total	31,5	25,0	34,2	35,2	33,6	34,8	35,8	33,6	28,8	32,7	33,4	33,0	30,8	32,6	31,5	31,4	29,4	32,5	33,0	31,6	29,4	33,5
Hombres	32,4	24,9	35,3	36,2	35,0	35,3	37,2	34,2	29,0	33,1	33,6	32,9	31,1	33,1	31,9	31,7	29,3	32,9	32,6	31,5	29,5	33,9
Mujeres	30,1	25,2	32,6	33,9	31,7	34,1	33,8	32,7	28,6	32,2	33,2	33,1	30,4	32,0	30,9	31,1	29,6	31,9	33,6	31,7	29,3	33,0
CABECERA																						
Total	29,9	25,9	33,0	33,5	32,8	33,5	34,9	33,7	28,9	32,1	32,5	32,4	29,0	31,0	31,1	31,1	29,2	31,2	33,1	31,6	29,5	33,1
Hombres	30,6	26,1	34,2	34,4	33,8	33,5	36,2	34,0	28,7	32,2	32,6	32,2	29,1	31,0	31,2	30,9	28,9	31,4	32,5	31,4	29,4	33,2
Mujeres	29,0	25,6	31,6	32,4	31,6	33,4	33,4	33,3	29,1	32,0	32,4	32,6	28,9	30,9	31,0	31,4	29,6	31,0	33,8	31,9	29,5	32,8
RESTO																						
Total	35,9	22,4	37,6	40,1	36,0	38,6	38,3	33,3	28,5	34,4	36,1	34,6	36,1	37,3	32,7	32,2	30,1	36,0	32,8	31,6	29,4	34,9
Hombres	36,5	22,1	37,8	40,3	37,7	39,4	39,3	34,7	29,6	34,9	35,9	34,5	35,7	37,8	33,7	33,4	30,3	36,2	32,8	31,9	29,8	35,5
Mujeres	34,8	23,0	37,1	39,8	32,3	36,8	35,8	30,4	26,5	33,4	36,5	34,9	36,9	36,1	30,6	29,6	29,5	35,5	32,8	31,0	28,3	33,7

Fuente: DANE - Encuesta Continua de Hogares

Cuadro 15
Tasa de Inactividad - TI
Nacional, cabecera y resto
I trimestre 2001-II trimestre 2006

DOMINIO	2001				2002				2003				2004				2005				2006	
	I	II	III	IV	I	II	III	IV	I	II	III	IV	I	II	III	IV	I	II	III	IV	I	II
NACIONAL																						
Total	37,0	40,3	38,5	36,7	38,0	39,0	39,3	37,8	38,4	38,4	37,9	37,0	38,4	39,5	39,6	39,3	40,4	40,7	39,9	39,2	40,3	40,7
Hombres	23,1	25,8	25,4	23,7	24,9	25,4	26,0	24,8	24,9	25,0	25,1	24,8	25,2	26,7	26,8	25,9	26,9	27,2	26,4	26,1	27,3	27,7
Mujeres	49,7	53,7	50,6	48,8	50,1	51,2	51,2	49,6	50,4	50,5	49,5	47,9	50,3	50,9	51,3	51,4	52,6	53,0	52,0	51,0	52,0	52,3
CABECERA																						
Total	36,4	38,8	37,6	36,0	37,4	37,9	37,7	37,2	37,8	37,3	36,9	35,9	37,6	38,9	38,3	38,3	39,4	39,8	38,8	37,8	38,9	40,0
Hombres	25,0	27,4	27,2	25,1	26,1	27,0	26,9	26,4	26,2	26,4	26,6	25,6	26,2	27,9	27,4	27,4	28,0	28,8	28,0	27,1	28,2	29,3
Mujeres	46,2	48,7	46,6	45,6	47,2	47,1	46,7	46,4	47,6	46,6	45,7	44,6	47,2	48,1	47,6	47,7	49,0	49,3	47,8	46,9	47,9	48,9
RESTO																						
Total	38,3	44,2	40,8	38,6	39,6	42,1	43,5	39,6	40,0	41,2	40,5	40,0	40,7	41,1	43,3	41,9	43,3	43,3	43,1	42,9	44,3	42,7
Hombres	18,7	22,0	21,4	20,4	22,0	21,5	23,8	21,1	21,7	21,3	21,6	22,8	23,0	23,7	25,2	22,4	24,1	23,4	22,4	23,4	25,1	23,7
Mujeres	60,0	68,9	62,7	58,4	58,9	63,0	65,0	59,4	58,6	62,0	61,1	58,0	60,2	59,6	62,7	63,1	63,9	64,2	65,4	63,9	64,8	63,0

Fuente: DANE - Encuesta Continua de Hogares

Cuadro 16
No subempleados
Nacional, cabecera y resto
I trimestre 2001-II trimestre 2006

Dominio	2001				2002				2003				2004				2005				2006	
	I	II	III	IV	I	II	III	IV	I	II	III	IV	I	II	III	IV	I	II	III	IV	I	II
NACIONAL																						
Total	10.167.560	11.268.118	9.886.232	10.191.457	9.839.785	9.631.392	9.552.981	10.321.171	11.205.351	10.731.465	10.664.677	11.229.212	11.011.447	10.761.174	11.272.904	11.570.387	11.546.043	11.224.560	11.420.488	12.185.318	11.966.357	11.352.305
Hombres	6.248.893	7.025.260	5.976.965	6.139.534	5.921.283	5.831.359	5.700.655	6.170.003	6.791.599	6.576.251	6.468.878	6.676.740	6.675.330	6.424.329	6.809.647	7.046.238	7.063.830	6.839.944	6.998.035	7.326.683	7.258.806	6.847.444
Mujeres	3.918.667	4.242.858	3.909.267	4.051.923	3.918.502	3.800.033	3.852.326	4.151.168	4.413.752	4.155.214	4.195.799	4.552.472	4.336.117	4.336.845	4.463.257	4.524.149	4.482.213	4.384.616	4.422.453	4.858.635	4.707.551	4.504.861
CABECERA																						
Total	7.264.611	7.904.324	7.135.562	7.466.939	7.094.774	7.098.379	7.043.840	7.461.894	7.964.383	7.853.983	7.795.538	8.254.605	8.208.111	8.026.198	8.316.958	8.425.050	8.430.427	8.323.601	8.320.267	8.991.841	8.820.151	8.317.746
Hombres	4.128.790	4.459.730	3.938.587	4.243.591	4.018.991	3.989.656	3.863.442	4.192.597	4.579.291	4.478.606	4.404.935	4.634.973	4.650.269	4.513.217	4.701.448	4.790.868	4.803.736	4.745.217	4.701.332	5.004.552	4.977.434	4.672.063
Mujeres	3.135.821	3.444.594	3.196.975	3.223.348	3.075.783	3.108.723	3.180.398	3.269.297	3.385.092	3.375.377	3.390.603	3.619.632	3.557.842	3.512.981	3.615.510	3.634.182	3.626.691	3.578.384	3.618.935	3.987.289	3.842.717	3.645.683
RESTO																						
Total	2.902.949	3.363.794	2.750.670	2.724.518	2.745.011	2.533.013	2.509.141	2.859.277	3.240.968	2.877.482	2.869.139	2.974.607	2.803.336	2.734.976	2.955.946	3.145.337	3.115.616	2.900.959	3.100.221	3.193.477	3.146.206	3.034.559
Hombres	2.120.103	2.565.530	2.038.378	1.895.943	1.902.292	1.841.703	1.837.213	1.977.406	2.212.308	2.097.645	2.063.943	2.041.767	2.025.061	1.911.112	2.108.199	2.255.370	2.260.094	2.094.727	2.296.703	2.322.131	2.281.372	2.175.381
Mujeres	782.846	798.264	712.292	828.575	842.719	691.310	671.928	881.871	1.028.660	779.837	805.196	932.840	778.275	823.864	847.747	889.967	855.522	806.232	803.518	871.346	864.834	859.178

Fuente: DANE - Encuesta Continua de Hogares

Cuadro 17
Inactivos
Nacional, cabecera y resto
I trimestre 2001-II trimestre 2006

Dominio	2001				2002				2003				2004				2005				2006	
	I	II	III	IV	I	II	III	IV	I	II	III	IV	I	II	III	IV	I	II	III	IV	I	II
NACIONAL																						
Total	11.500.709	12.604.249	12.107.481	11.619.990	12.093.882	12.471.753	12.619.343	12.223.272	12.470.471	12.527.966	12.435.151	12.205.649	12.755.674	13.177.391	13.292.469	13.243.677	13.714.172	13.883.793	13.676.388	13.483.157	13.946.158	14.136.467
Hombres	3.439.353	3.873.666	3.832.648	3.614.738	3.799.846	3.824.996	3.958.641	3.812.323	3.809.697	3.871.588	3.934.967	3.863.645	3.971.001	4.197.022	4.275.632	4.166.052	4.304.916	4.409.401	4.273.061	4.255.115	4.461.780	4.560.712
Mujeres	8.061.356	8.730.583	8.274.833	8.005.252	8.294.036	8.646.757	8.660.702	8.410.949	8.660.774	8.656.378	8.500.184	8.342.004	8.784.673	8.980.369	9.016.837	9.077.625	9.409.256	9.474.392	9.403.327	9.228.042	9.484.378	9.575.755
CABECERA																						
Total	8.235.218	8.824.881	8.614.314	8.300.965	8.680.540	8.831.607	8.848.341	8.784.876	8.984.416	8.926.406	8.882.024	8.687.524	9.160.079	9.536.579	9.432.810	9.505.095	9.828.138	9.992.033	9.789.248	9.603.792	9.931.398	10.259.772
Hombres	2.600.157	2.884.378	2.862.030	2.702.297	2.808.991	2.890.343	2.879.853	2.864.375	2.857.439	2.916.394	2.949.406	2.839.680	2.911.893	3.116.425	3.118.832	3.121.491	3.186.684	3.333.031	3.224.183	3.156.076	3.290.114	3.445.540
Mujeres	5.635.061	5.940.503	5.752.284	5.598.668	5.871.549	5.941.264	5.968.488	5.920.501	6.126.977	6.010.012	5.932.618	5.847.844	6.248.186	6.420.154	6.313.978	6.383.604	6.641.454	6.659.002	6.565.065	6.447.716	6.641.284	6.814.232
RESTO																						
Total	3.265.491	3.779.368	3.493.167	3.319.025	3.413.342	3.640.146	3.771.002	3.438.396	3.486.055	3.601.560	3.553.127	3.518.125	3.595.595	3.640.812	3.859.659	3.738.582	3.886.034	3.891.760	3.887.140	3.879.365	4.014.760	3.876.695
Hombres	839.196	989.288	970.618	912.441	990.855	934.653	1.078.788	947.948	952.258	955.194	985.561	1.023.965	1.059.108	1.080.597	1.156.800	1.044.561	1.118.232	1.076.370	1.048.878	1.099.039	1.171.666	1.115.172
Mujeres	2.426.295	2.790.080	2.522.549	2.406.584	2.422.487	2.705.493	2.692.214	2.490.448	2.533.797	2.646.366	2.567.566	2.494.160	2.536.487	2.560.215	2.702.859	2.694.021	2.767.802	2.815.390	2.838.262	2.780.326	2.843.094	2.761.523

Fuente: DANE - Encuesta Continua de Hogares