

República de Colombia



**Departamento Administrativo
Nacional de Estadística**



**Dirección de Metodología y Producción
Estadística**

**Documentos Técnicos sobre Mercado
Laboral**

Bogotá, D.C. 2007



República de Colombia

**Departamento Administrativo
Nacional de Estadística**

Transversal 45 No. 26 – 70 Interior 1 – edificio DANE

Conmutador : 597 83 00

Director del Departamento

Ernesto Rojas Morales

Subdirector

Pedro Fernández Ayala

Directora Administrativa y Financiera

Hatsblade Gallo Mejía

Director de Metodología y Producción Estadística

Eduardo Efraín Freire Delgado

Directora de Mercadeo

María Carolina Gutiérrez Hernández

**BALANCE DEL MERCADO LABORAL COLOMBIANO,
CUARTO TRIMESTRE DE 2006**

**EL CRECIENTE DÉFICIT DE DEMANDA LABORAL EN EL ÁREA RURAL Y EN
LAS PEQUEÑAS CABECERAS, VOLVIÓ A DETERIORAR LA TASA DE
DESEMPLEO NACIONAL**

**Trabajo elaborado por
Francisco J. Pérez Torres**

INTRODUCCIÓN

El balance de empleo y desempleo analiza y sintetiza los aspectos más relevantes de la evolución trimestral del mercado laboral colombiano en los ámbitos nacional, urbano¹ y rural teniendo en cuenta las tendencias generales desde el año 2001. En este documento se presentan las cifras en cuadros y gráficos y se elabora un análisis descriptivo de la evolución reciente de las variables laborales identificando los hechos más destacados ocurridos en los dominios nacional, urbano, rural² y trece principales ciudades que caracterizaron su desenvolvimiento en el cuarto trimestre del año 2006.

El balance inicia con el resumen de lo ocurrido en el cuarto trimestre de 2006 frente a igual período del año anterior; en una segunda parte describe el comportamiento de las variables y los indicadores laborales; la tercera desarrolla el diagnóstico general del mercado. Enfatizando en los aspectos de género, grupo de edad, ramas de actividad económica y posiciones ocupacionales, la última parte examina en el ámbito urbano y rural los principales fenómenos registrados en el mercado de trabajo que dan cuenta, con más detalle, de los hechos relevantes destacados en el diagnóstico general.

1. RESUMEN

Entre el cuarto trimestre del año 2006 y el cuarto trimestre del año anterior, la población nacional en edad de trabajar se incrementó en 2%, mientras que la población económicamente activa cayó en 4,8%, hecho éste que sucedió, esencialmente, por el descenso en su componente de ocupados. En términos de saldos netos, las cifras muestran que buena parte del aumento experimentado por esas dos poblaciones en el período, se trasladó a la inactividad, quitándole fuerza al crecimiento de la tasa de desempleo del país, que de otra manera se hubiera incrementado aún más, ya que el desempleo en el cuarto trimestre, excepto en las trece principales ciudades, creció en las pequeñas cabeceras municipales y en el área rural.

¹ El área urbana se asimila a la Cabecera Municipal, entendida como el área geográfica definida por el perímetro urbano, establecidos por acuerdos del Concejo Municipal. El sector rural es equivalente al “resto”, que incluye centros poblados, (áreas con características urbanas pero ubicadas en el espacio rural), corregimientos y caseríos.

² El área urbana se asimila a la cabecera municipal, entendida como el área geográfica definida por el perímetro urbano, establecido por acuerdos del Concejo Municipal. El sector rural es equivalente al “resto”, que incluye centros poblados (áreas con características urbanas pero ubicadas en el espacio rural), corregimientos y caseríos.

En el último trimestre del año 2006, la capacidad de absorción de la economía desmejoró, en consecuencia la ocupación registró una caída de 1 137 mil personas. El desplome de la ocupación se inscribió en el área rural, las pequeñas cabeceras municipales y, como un nuevo hecho, en las principales ciudades, que hasta ahora no habían experimentado una caída significativa en la ocupación. El descenso del 6% en el empleo contrajo en 4,3 puntos la tasa de ocupación nacional en el referido trimestre de 2006. Las cifras revelan que el descenso en el nivel de ocupación en el país se produjo tanto en el área rural como urbana, pero particularmente en las cabeceras municipales pequeñas y específicamente en las ramas de agricultura, industria, comercio y servicios.

La evolución del empleo estuvo acompañada de un incremento en el número absoluto de desempleados en los tres dominios de análisis, excepto en las principales ciudades donde descendió moderadamente. De igual forma se encontró que en el período 2006 IV- 2005 IV los desempleados aspirantes se constituyeron en la fuerza que más presionó el incremento del desempleo en todos los dominios. *Esto pone de manifiesto que el aumento de la desocupación en el país provino, principalmente, del área rural con 42,3 mil nuevos desempleados y de la urbana (56,2 mil personas) que se generó en las cabeceras municipales pequeñas y ciudades intermedias, siendo las personas entrantes al mercado laboral las que han causado mayor presión.*

En el período 2005 IV - 2006 IV, la oferta laboral nacional, urbana, rural y de las trece principales ciudades disminuyó. Sin embargo, debido a que el descenso de la ocupación fue mucho más marcado que el de la participación el número de desempleados aumentó. En consecuencia la tasa de desempleo de las pequeñas cabeceras pasó de 10,2% en el cuarto trimestre de 2005 a 12,6% en el cuarto trimestre de 2006 y la rural pasó de 6,5% a 8%. Por su lado en las trece principales ciudades la tasa prácticamente se mantuvo invariable al pasar de 12,1 % a 12,3% (cuadro 1). Lo anterior estaría indicando, en general, que el deterioro de la tasa de desempleo se debe fundamentalmente a un creciente problema de deficiencia de la demanda laboral, lo cual es validado por el comportamiento de la TO. *Conviene volver a señalar*

que fue en las principales ramas de la economía donde se registraron los descensos más agudos de la ocupación, siendo el de agricultura el de mayor peso.

Por otra parte, es claro que el descenso de la participación en los tres primeros dominios se debió, en lo fundamental, a elevadas variaciones negativas del componente de ocupados de la fuerza laboral en combinación con pequeñas variaciones positivas del desempleo. *En cuanto a las trece áreas la situación se percibe preocupante porque si bien hubo un leve declive del desempleo, la contracción de la PEA ocurrió, substancialmente, por el fuerte descenso del empleo, lo que estaría indicando la conformación, en este dominio, de un escenario de pérdida de oportunidades por nuevas plazas de trabajo o un surgimiento de déficit de demanda laboral.* Téngase en cuenta que en estas ciudades la caída en la tasa de ocupación fue menor al de la tasa global, lo que a la postre impidió un mayor incremento en la tasa de desempleo.

La composición de la ocupación entre subempleados y “no subempleados” continuó desmejorando. Mientras el número de subempleados en el país se elevó en 583,6 mil trabajadores (8,8%), los trabajadores no subempleados³ bajaron en 1 720,6 mil (14,1%), con lo cual su participación dentro de la ocupación total aumentó y elevó la tasa en 4,5 puntos al pasar de 31,6% a 36,1%. En el área rural y en las cabeceras de los pequeños municipios se registró el mismo fenómeno, en tanto que en las 13 principales ciudades aconteció lo contrario. Se sigue, entonces, que el aumento del subempleo y el deterioro en la composición de la ocupación tuvo origen en los dos primeros dominios, en los cuales, justamente se han ido incrementado las tasas de desempleo.

Los hechos estilizados del cuarto trimestre de 2006 muestran un deterioro general en los indicadores laborales del país, destacándose un debilitamiento en la creación de empleo superior al deterioro experimentado por la participación, que a la postre sigue conduciendo a la elevación de la desocupación y el subempleo. Los problemas detectados en esta coyuntura laboral, en particular la caída en la ocupación y el

³ En su mayoría se trata de asalariados con mejores puestos de trabajo en materia de ingresos, horas trabajadas y competencias.

aumento del desempleo, se continúan gestando en el área rural, aunque ahora aparte de la rama de agricultura, se ven involucradas en el problema las otras ramas básicas de la economía.

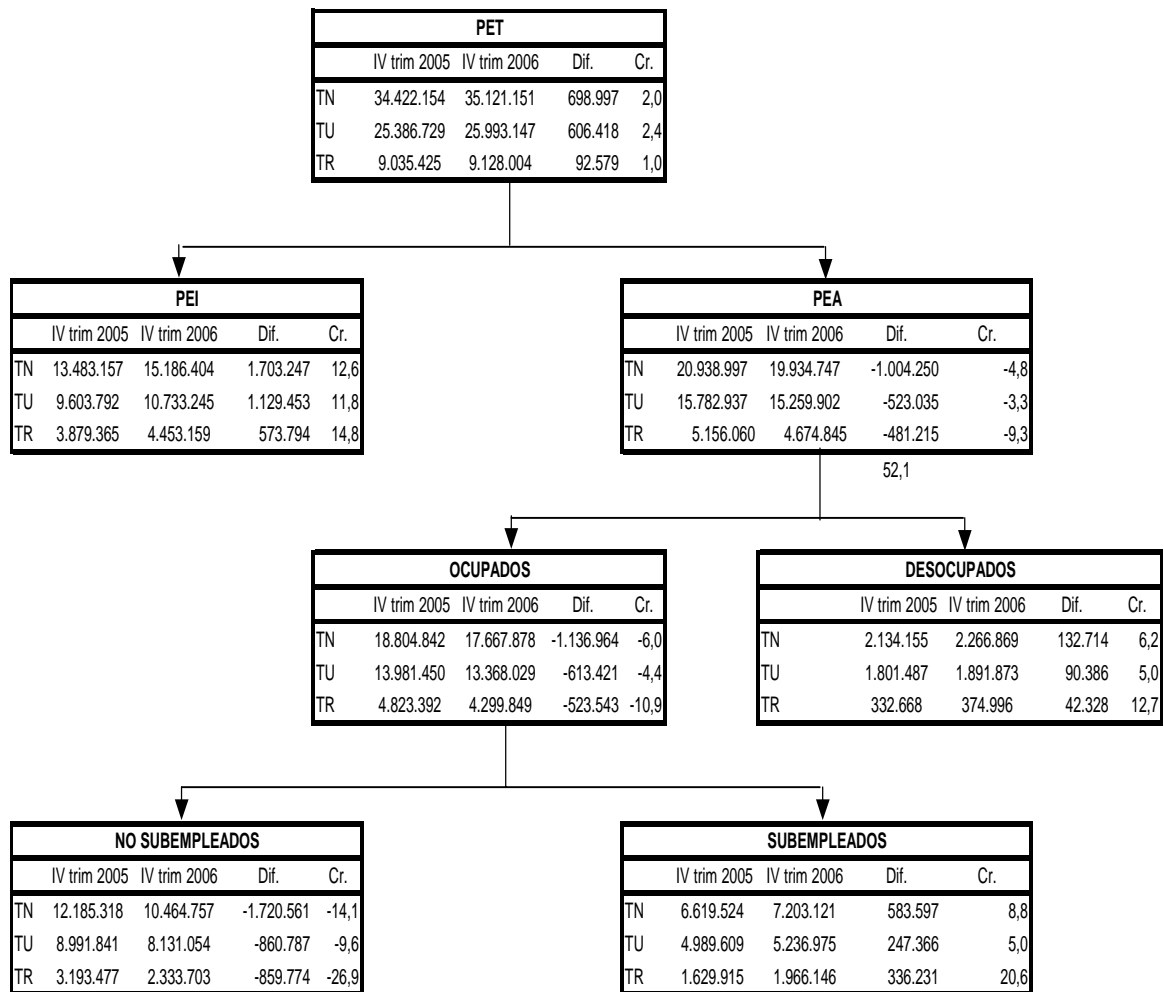
2. COMPORTAMIENTO DE LAS VARIABLES LABORALES

Los cambios más relevantes experimentados por las principales categorías económicas poblacionales se presentan en el esquema 2.1. De acuerdo con las proyecciones del DANE sobre población total del país, para el cuarto trimestre del año 2006, la población en edad de trabajar nacional registró un crecimiento, respecto al mismo período del año anterior, de 2% (700 mil personas), en contraste la población económicamente activa descendió 4,8% (1004,2 mil personas). Por su parte la población económicamente inactiva tuvo un aumento de 12,6%, esto es 1 703,2 personas. En el mismo período la PET urbana creció 2,4%, situándose 1,4 puntos por encima del crecimiento de la PET rural. La fuerza laboral de las trece áreas, la del área urbana y rural experimentó un descenso en su nivel, el cual sigue siendo particularmente fuerte en el último dominio, donde hubo una reducción de 9,3%, superior 6 puntos al registrado en el área urbana. La contracción de la PEA se tradujo en un descenso general de la participación laboral; así, la tasa global de participación nacional cayó en 4,1 puntos porcentuales, la urbana en 3,5 puntos porcentuales, la de las trece áreas y ciudades 3,9 puntos y la rural en 5,9 puntos. En estos dominios la población económicamente inactiva reportó crecimientos de 14,8% en el área rural, 11,8% el área urbana y 13,9% en las trece áreas.

Las anteriores cifras constatan cómo el mercado laboral de las cabeceras municipales y del sector rural se encuentra inmerso en una situación de reflujó, mientras las trece ciudades se observa bastante menos crítica. El examen de las cifras en saldos netos, sugieren que la totalidad del número de personas que en el cuarto trimestre de 2006 hicieron crecer la PET, no se integraron a la fuerza laboral, sino que se incorporaron a la población económicamente inactiva. En el cuadro 1 - y en términos de saldos netos - se puede ver que la PET nacional adicional junto con la PEA adicional, es igual a la magnitud del crecimiento que experimentó en el período la PEI. El mismo hecho se

observa en el dominio urbano, en las trece áreas metropolitanas y en el área rural. En este caso, como es de esperar, se registra una contracción de la oferta laboral y un importante incremento de la inactividad laboral de los hogares (**cuadro 1**). Lo relevante consiste en que esa reducción de la PEA en los tres dominios no fue el resultado de un alto crecimiento de la ocupación y de una simultánea y notoria disminución del desempleo, como se había visto en otros trimestre; en esta ocasión ha vuelto a suceder todo lo contrario: aumentó el desempleo y bajó la ocupación; esto, especialmente de forma aguda en el sector rural y en las cabeceras municipales pequeñas.

2.1 Comportamiento de las variables del mercado laboral colombiano



TN = Total Nacional; TU = Total Urbano; TR = Total Rural; Cr = Crecimiento; Dif = Diferencia

En las trece áreas la contracción de la oferta laboral se debió a la caída en la ocupación, que a su vez estuvo determinada por el descenso en el subempleo (**cuadro 1**). De nuevo se pone en evidencia que el descenso de la PEA nacional registrada en el cuarto trimestre de 2006, se origina, principalmente, en el sector rural y en los municipios de cabecera, advirtiéndose que en el mercado laboral urbano, incluyendo el de las trece áreas, sigue avanzando la reciente tendencia al deterioro de la ocupación. Más adelante se examinará cómo la ocupación se ha incrementado en su modalidad de subempleo, mientras que cayó severamente la ocupación relacionada con aquellos trabajadores (plenos) que teniendo alguna ocupación declararon no estar en capacidad o no tener el deseo de trabajar más.

En el cuarto trimestre el deterioro de la ocupación se ocasionó, principalmente, en el área rural y en las cabeceras municipales pequeñas y en menor medida en las trece principales ciudades. En efecto, el 26,6% de la caída en la ocupación (306 mil personas) se produjo en las áreas de cabecera, el 27,4% del descenso (311,3 mil personas) se produjo en las trece áreas metropolitanas y el 46% en el área rural (523,5 mil personas). Es decir que agregando el descenso de la ocupación en el área rural y en las cabeceras (597,3 mil personas) se encuentra que esos dominios se presentó el 72,6% de la caída total del empleo en el país (**cuadro 1**). En este punto vale enfatizar en el proceso de desaceleración del aumento de la ocupación y su posterior variación negativa, característico de la situación actual. Para los períodos anuales correspondientes a los cuatro trimestres comprendidos entre los años 2005 y 2004 la ocupación estuvo aumentando a tasas crecientes, sin embargo los dos primeros períodos anuales correspondientes a los dos primeros trimestres entre los años 2006 y 2005 registraron aumentos decrecientes, lo cual derivó para los dos últimos trimestre, entre esos años, en tasas de crecimiento negativas (cuadro 6). Nótese que el crecimiento promedio anual entre los trimestres de los años 2005-2004 fue de 2,8%, en tanto que para los períodos entre los años 2006 y 2005 ese crecimiento fue de 0,9% pero con signo negativo.

Algo similar se aprecia con la desocupación nacional, que para el período anual comprendido entre el cuarto trimestre de 2006 y 2005 reportó un crecimiento de 6,2%

en su nivel. De hecho, la tasa de descenso promedio de los períodos anuales conformados por los cuatro trimestres de los años 2005-2004 fue de 13%, en tanto que para los periodos entre los años 2006 y 2005 la variación del desempleo registró un signo positivo reportando, en promedio, un aumento de 2,1%. Obsérvese que los descensos decrecientes del desempleo nacional se iniciaron a partir del período anual 2005 IV-2004IV hasta convertirse en tasas de signo positivo a partir del periodo 2006 III-2005III. Este comportamiento también se puede apreciar en el dominio urbano y rural, en los cuales la desocupación se incrementó, respectivamente, en 5% y 12,7% durante el período 2006 IV-2005 IV. El aumento de los desocupados en este último periodo pese a que fue menor al incremento registrado en el período 2006 III - 2005 III prolonga el marco de deterioro del desempleo (cuadro 9).

Las cifras muestran de nuevo que el crecimiento de la desocupación nacional en el cuarto trimestre de 2006 se originó, principalmente, en las cabeceras municipales y en el área rural ya que en las trece principales ciudades y áreas metropolitanas se registró un descenso leve en el número de desocupados. En el cuadro 1 del anexo se observa que del gran total de los nuevos desempleados en el país, (132,7 mil), el 75,8% proceden de las cabeceras y el resto del área rural; en contraste se aprecia disminución del desempleo en las trece ciudades y áreas metropolitanas, cuyo nivel que se redujo en 2,4% es equivale a 28,3 mil desempleados menos en ese dominio. Es claro que el aumento de la desocupación urbana en 90,4 mil personas se concentró en las cabeceras municipales. Lo anterior permite sugerir que la pérdida de empleos rurales eleva el desempleo en las cabeceras pequeñas, puesto que muchos trabajadores que viven en esas cabeceras por lo general laboran en su zona rural. De otra parte, se puede decir que el impacto del aumento en el desempleo rural ha venido afectando de forma más inmediata a las cabeceras pequeñas y a las ciudades intermedias que a las trece principales ciudades; esto explicaría la permanencia de los patrones de comportamiento en grandes ciudades.

Contrastando con lo reportado en el cuarto trimestre del año 2005, se aprecia que el nivel de subempleo, exceptuando las principales trece ciudades, presentó un fuerte crecimiento en el mismo trimestre del año 2006. Mientras que en las trece ciudades se

redujo en 10,4%, el subempleo urbano y rural se incrementó, respectivamente, en 5% y 20,6%; en consecuencia, entre el cuarto trimestre de 2006 y el mismo trimestre del año anterior, el total de personas subempleadas del territorio nacional tuvo un aumento de 8,8% (**cuadro 1**).

Lo observado en el período 2006 III – 2005 III para la ocupación nacional y urbana en su modalidad de “no subempleo”, continua vigente para el período 2006 IV – 2005 IV, es decir, *las cifras de la ECH vuelven a reportar para el cuarto trimestre de 2006 que la más reciente dinámica de crecimiento de la ocupación en Colombia se origina, principalmente, en un elevado crecimiento del subempleo tanto en cabeceras pequeñas como en el área rural.* En efecto, al tiempo que el nivel de los subempleados creció, como se mencionó más arriba, en los dominios aludidos, el descenso de los ocupados “no subempleados” fue de 14,1% para el total nacional, de 9,6% para el área urbana y de 26,9% para la rural. Por el contrario, en el dominio de las trece principales ciudades el subempleo disminuyó 10,4% y la ocupación en su modalidad de “no subempleo” aumentó 0,3%. *Esto pone en evidencia que el creciente subempleo se sigue originando en las cabeceras municipales y, más precisamente, en el sector rural. Vale mencionar que tal situación coincide con el hecho histórico de que tasas crecientes de desempleo por lo general vienen asociadas con tasas crecientes de subempleo.*

2.2. Distribución del empleo por rama de actividad económica⁴

En el cuarto trimestre de 2006, las actividades de servicios, comercio, agricultura e industria, correspondientes al dominio nacional, empleaban 16 460,3 mil personas, cifra que en términos relativos representa el 93,2% del total de ocupados (17 667,9 miles). Otras actividades económicas como electricidad, gas y agua, minas y construcción ocupaban 1 207,6 mil personas, el 6,8% del empleo total. En el nivel urbano, el empleo por rama de actividad se concentró, en su orden, en las actividades de servicios, comercio e industria, ocupando en conjunto el 88,1% del total de

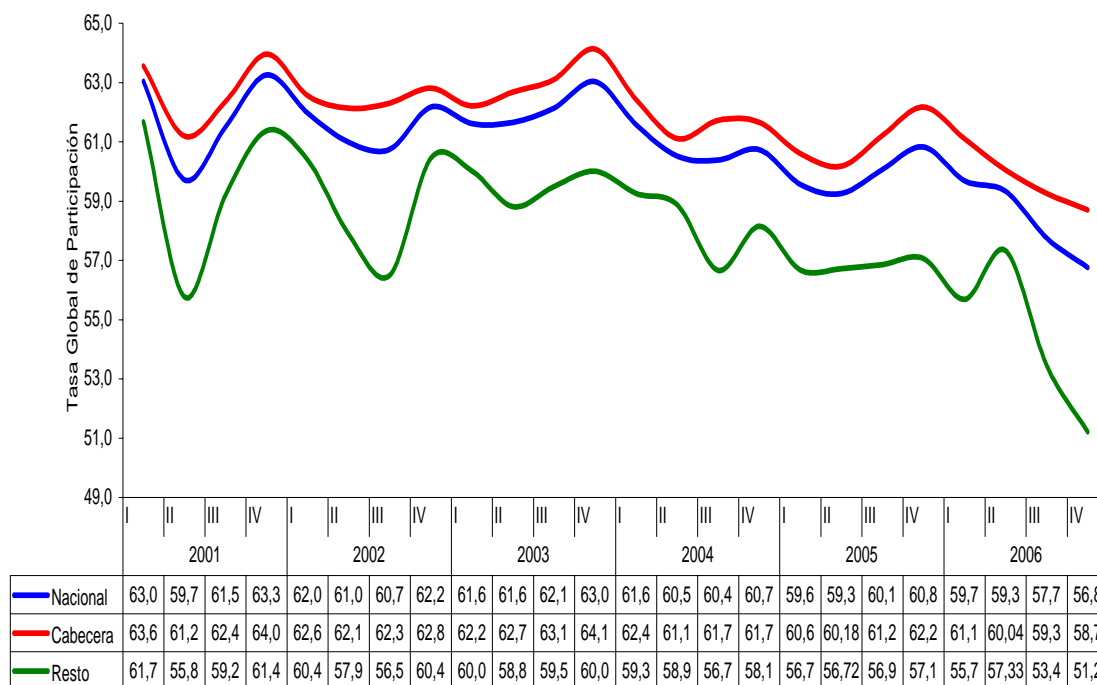
⁴ No es posible efectuar comparaciones entre los dos primeros trimestres año 2001 y 2002, debido a que se dio un cambio en la Clasificación Internacional Industrial Uniforme (CIIU) de la 2 a la 3, que recompuso las ramas de actividad.

empleados y secundariamente en agricultura (551%) y construcción (5,4%). En contraste en el sector rural, las actividades agrícola, de servicios y comercio ocuparon, conjuntamente, el mayor número de personas, 3 871,6 miles, equivalente al 88,6% del total, siendo la de mayor peso la relacionada con la agricultura (64,3%), participación que estuvo 0,7 puntos por encima de lo registrado en el mismo período del 2005 (cuadro 2). En el sector rural la rama de industria reportó descenso de su participación dentro de la ocupación total debido a la contracción en la generación de plazas de trabajo, por el contrario, el sector de minas donde creció la ocupación elevó su participación.

3. DIAGNÓSTICO DEL MERCADO LABORAL

1. En el período transcurrido entre el primer trimestre de 2001 y el cuarto trimestre del año 2006, la PEA⁵ y la PET⁶ han crecido en forma disímil.

Gráfico 1
Tasa global de participación, 2001 – 2006 (IV trimestre)



Fuente: DANE - Encuesta Continua de Hogares

⁵ La Población Económicamente Activa es considerada como la oferta de trabajo

⁶ Población en Edad de Trabajar

A lo largo del período completo la oferta de trabajo, debido a las fluctuaciones del mercado laboral, ha registrado un crecimiento menor frente al crecimiento constante de la población en edad de trabajar, imprimiéndole una tendencia descendente a la TGP⁷ nacional que en ese lapso pasó de 63% a 56,8%. Si bien la participación se ha contraído para ambos sexos, ella continúa obedeciendo, principalmente, a la reducción de la TGP masculina, que en el lapso de referencia pasó de 76,9% a 71,3%.

Lo relevante en el último año (2006 IV - 2005 IV) es que la participación del total nacional reportó el más elevado descenso en lo que va corrido de la ECH, esto en contraste con el período 2005 IV - 2004 IV, cuando el descenso fue de 0,1 puntos porcentuales (gráfico 1 y cuadros 3, 4 y 5).

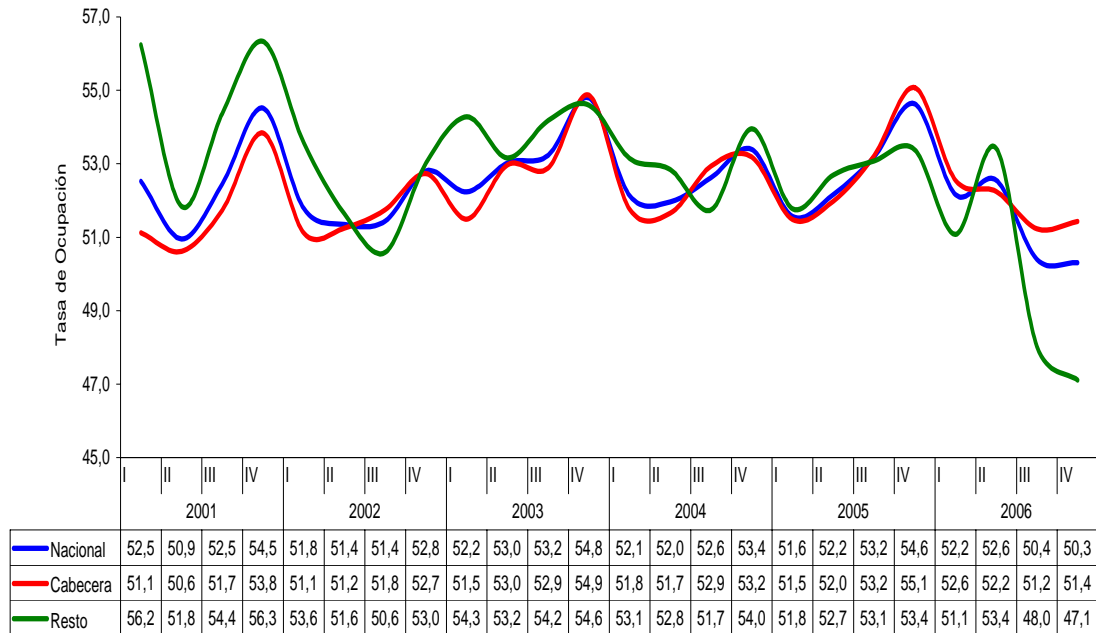
2. Durante el año 2006, el crecimiento promedio trimestral del número de ocupados del total nacional exhibió un marcado descenso, debido al abatimiento de la buena dinámica de la ocupación que se había registrado hasta el segundo trimestre del año 2006. Efectivamente, mientras que durante los dos últimos trimestres del año 2005, se generaron, en promedio, 681,5 mil nuevos puestos de trabajo, en igual período del año 2006 se crearon, en promedio, 872,3 mil, puestos menos. De tal manera, la caída de la ocupación en el cuarto trimestre del año 2006, que fue de 1 137 mil puestos, eliminó el aumento reportado un año antes, el cual alcanzó los 800 mil puestos de trabajo.

En el cuarto trimestre el descenso del empleo nacional reflejó la contracción experimentada en las cabeceras municipales pequeñas, en el área rural y en las trece ciudades, pero en particular por la contracción de la ocupación rural. En consonancia con la caída en la generación de puestos de trabajo la tasa de ocupación nacional cayó 4,3 puntos porcentuales al pasar de

⁷ Tasa Global de Participación. $TGP = (PEA/PET) * 100$, es considerada como un indicador del tamaño relativo de la oferta laboral de la población

54,6% en el cuarto trimestre del año 2005 a 50,3% en el cuarto trimestre del año 2006 (gráfico 2 y cuadros 6 y 7).

Gráfico 2
Tasa de ocupación, 2001 – 2006 (IV trimestre)



Fuente: DANE - Encuesta Continua de Hogares

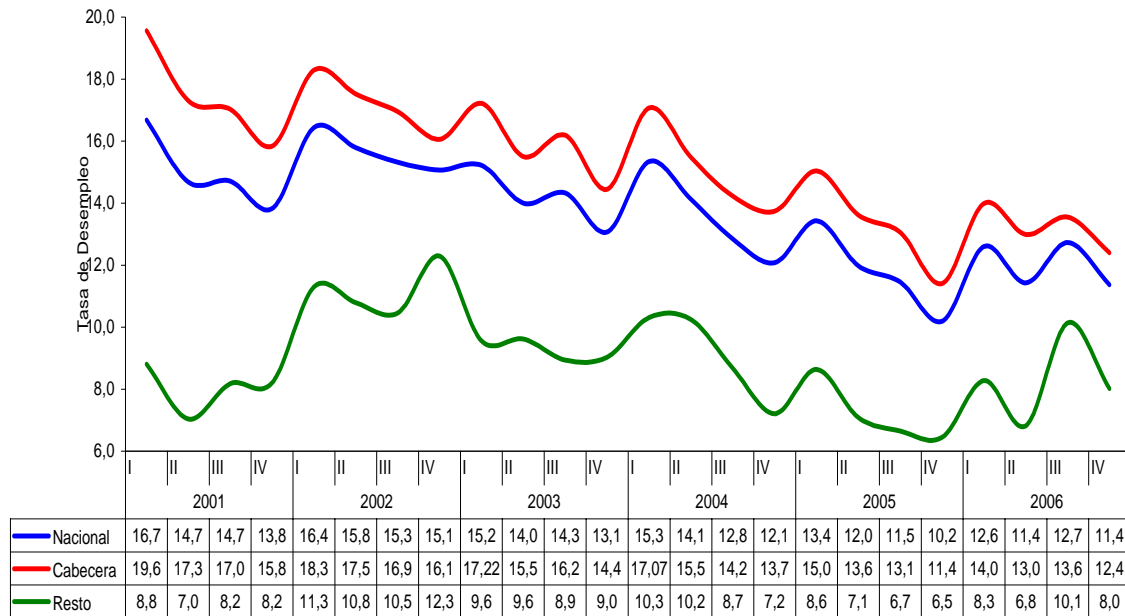
Por rama de actividad, la más significativa reducción de la ocupación nacional, en el cuarto trimestre de 2006, se registró en agricultura, con 424,7 mil plazas menos y una contribución de 37,4% a la variación total. A esta rama le sigue la de industria, donde se dejaron de crear 328,1 mil puestos con lo cual aportó el 28,9% al descenso de la ocupación total y luego aparece la rama de comercio con 279,7 mil puestos menos y una contribución del 24,6%. La ocupación en servicios descendió en 182,2 mil puestos con una contribución de 16%. Las ramas de minas y electricidad fueron las únicas que vieron crecer el nivel de ocupación (cuadros 2 del anexo). *De esta forma es claro que fue en los principales sectores de la economía donde se registraron los descensos más dramáticos de la ocupación, siendo el de agricultura el de mayor peso y como se anotó más atrás esto sucedió en las economías de las trece principales ciudades, las pequeñas cabeceras municipales y, especialmente, el área rural.*

2.1 En el cuarto trimestre de 2006 la ocupación del total nacional para los asalariados particulares cayó en el 1,3%, cuando un año antes o en el período 2005 IV –2004 IV registró un crecimiento de 11,2%. Por su parte, para los jornaleros hubo un aumento de 24,2%, esto es un poco más de 10 puntos por encima de los registrado en el cuarto trimestre de 2005. Pero el descenso más significativo lo experimentó la categoría de los cuenta propia, cuyo nivel bajó en 713,8 mil trabajadores, con lo cual contribuyó con 62,8% al descenso total del empleo. Las otras dos posiciones en que disminuyó notablemente el empleo fueron las correspondientes a los empleadores y a los trabajadores familiares sin remuneración, cada uno de los cuales contribuyó, respectivamente, con el 17,9% y el 16% en la caída total de la ocupación por posición. El empleo para los asalariados del gobierno que había crecido (0,8%) en el cuarto trimestre de 2005, descendió el 3,8% en el mismo trimestre de 2006. Igualmente, durante el período comprendido entre los cuartos trimestres de los años 2005 y 2006, el nivel de empleo para los trabajadores domésticos bajó en 16,4%, cuando un año antes había registrado un leve incremento.

- 3.** Entre el cuarto trimestre de 2006 y el cuarto trimestre de 2005, el número total de desempleados en el país creció en 132,7 mil personas, cifra que en términos relativos representa un aumento de 6,2%. Este nuevo hecho, indujo un aumento de 1,2 puntos porcentuales en la tasa de desempleo nacional, con lo cual pasó de 10,2% a 11,4% en el período señalado. *Cabe mencionar que para los cuartos trimestres no se observaba un incremento de este indicador desde el año 2001.*

En el trimestre de referencia el aumento de la desocupación absoluta se ocasionó en el área urbana correspondiente a las pequeñas cabeceras municipales y en el área rural, así en el primer dominio el incremento fue de 5% y en el segundo de 12,7%.

Gráfico 3
Tasa de desempleo, 2001 – 2006 (IV trimestre)



Fuente: DANE - Encuesta Continua de Hogares

Cabe subrayar que el aumento de los desempleados aspirantes fue el que más contribuyó en el crecimiento observado del desempleo nacional, urbano y rural, dominios estos, donde el número de cesantes aumentó, respectivamente, en 28,1%, 28,4% y 26,7%. (gráfico 3 y cuadros 9 y 10). En las trece ciudades también hubo un incremento de los desempleados aspirantes pero a la vez los cesantes se redujeron. *Es importante considerar con toda atención que el aumento del desempleo nacional, registrado entre los cuartos trimestres de los años 2005 y 2006, es un problema, principalmente, originado en las cabeceras municipales pequeñas y en el área rural, pues en las trece principales ciudades el nivel de desocupados declinó en una magnitud de 28,4 mil personas, a lo que se le añade que la tasa de desempleo prácticamente se mantuvo sin cambio al pasar de 12,1% a 12,3%.*

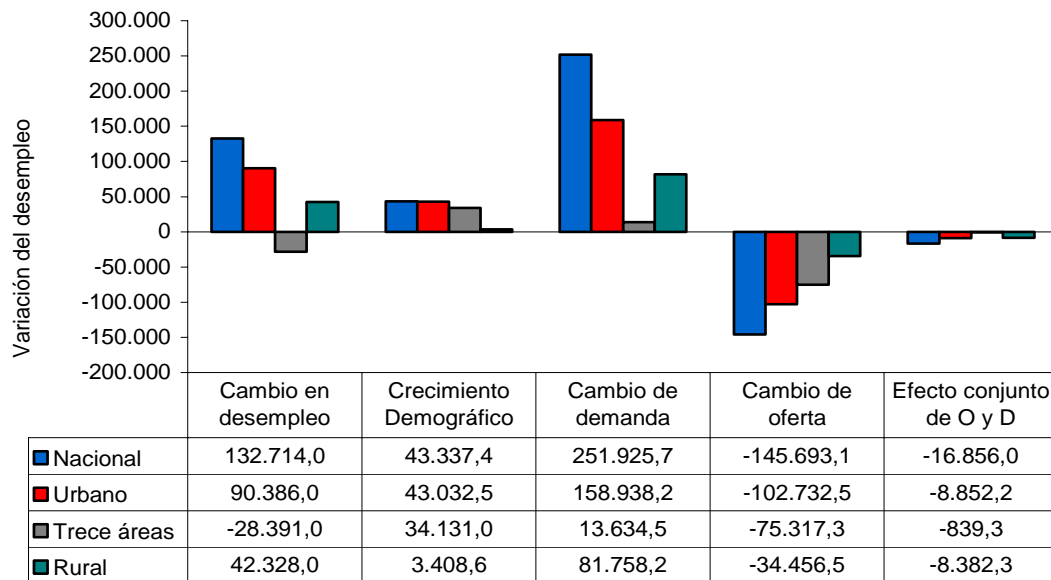
Descomposición del número de desempleados

Durante cada uno de los trimestres comprendidos entre el año 2005 y 2004, incluyendo los dos primeros trimestres de 2006, para los tres dominios de análisis, el

número de desempleados estuvo descendiendo debido, en parte, al continuo crecimiento de la demanda laboral por parte del aparato económico.

En el período anual comprendido entre el tercer trimestre de 2006 y el tercer trimestre de 2005, el número de desempleados dejó de descender permanentemente, y empezó a registrar un incremento que no se observaba desde muchos trimestres atrás. Lo mismo aconteció en el período anual comprendido entre el cuarto trimestre de 2006 y el cuarto trimestre de 2005. Como se aprecia en el gráfico 4, en este último período *la elevación del desempleo nacional se debió, principalmente, a una disminución en términos absolutos de las oportunidades de trabajo disponible en la economía* y, secundariamente, al crecimiento demográfico. Si la participación no hubiese descendido, el aumento en el número de desocupados del país habría alcanzado los 270 mil, sin embargo la caída en la oferta, concretamente en el componente de ocupados, y los efectos conjuntos de oferta y demanda atenuaron, en el cuarto trimestre de 2006, un mayor crecimiento en la magnitud del desempleo nacional.

Gráfico 4
Descomposición del número de desempleados, 2006 – 2006 (IV trimestre)



Cálculos con base en la ECH

Los resultados del examen del comportamiento de la tasa de ocupación y de la tasa global de participación se corresponden con el análisis anterior. *Lo acontecido en el cuarto trimestre de 2006 con el desempleo en el país tiene como antecedente explicativo más inmediato el mayor deterioro de los indicadores laborales ocurrido en el área rural y en las cabeceras municipales, con la particularidad de que en estos dos dominios el deterioro en la ocupación (demanda laboral) fue mayor al deterioro experimentado en la participación (oferta). Por el contrario, en las principales ciudades los indicadores de participación y ocupación también cayeron, sin embargo el impacto por ahora no afectó notoriamente el desempleo, debido a que la caída en la TGP fue mayor que la caída en la TO (gráfico 4). Nótese que el efecto conjunto de los cambios en la oferta y en la demanda impidieron un mayor crecimiento en el número de desempleados en todos los cuatro dominios de análisis.*

3.1 En el cuarto trimestre de 2006 la población desocupada cesante del país representó el 77,6% del total de desocupados, el resto correspondió a desempleados aspirantes. Esta población de nuevo registró un aumento en el total nacional, con lo cual sigue con la tendencia creciente que se inició en el período 2006 III-2005 III. En cuarto trimestre de 2006 los cesantes aumentaron en 21,2 mil personas, (1,2%), de todas formas 3,9 puntos porcentuales por debajo de lo reportado en el mismo trimestre de 2005. Vale anotar que el aumento en el nivel de los cesantes correspondió al 16% del incremento total de los desempleados que se registró a nivel nacional, es decir el 84% del restante aumento en el número de desocupados, correspondió a los *desempleados aspirantes*. Por el contrario en el área urbana y en las trece áreas al tiempo que los aspirantes aumentaron, los cesantes disminuyeron en 0,1% y 5,8%, en tanto que en el área rural hubo un aumento de 8,9%. *De tal forma se destaca que fueron los desempleados aspirantes los que en el período 2006 IV- 2005 IV presionaron el incremento del desempleo en todos los dominios.*

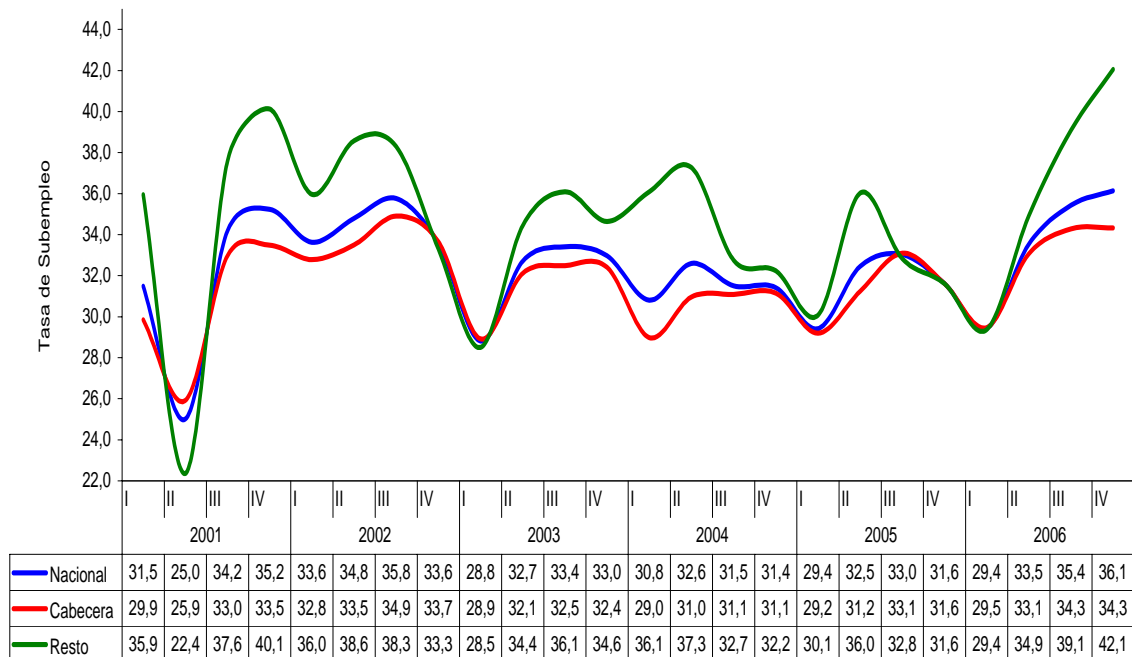
Los jornaleros, los empleados del gobierno y los cuenta propia fueron las categorías que registraron importantes incrementos en el número de cesantes. En cifras absolutas el aumento de los desocupados en las mencionadas posiciones, en el ámbito nacional, se originó en la dinámica observada tanto en el área urbana como

rural, sin embargo, al examinar las respectivas contribuciones de esas posiciones en los dos dominios, se encuentra que las rurales, excepto la de cuenta propia y empleados del gobierno, fueron las de mayor impacto en el aumento global de los cesantes (cuadro 8 del anexo).

3.2 Algunas de las ramas que en el cuarto trimestre de 2005 se destacaron por la reducción de despidos, en el cuarto trimestre de 2006 se caracterizaron por lo contrario. Teniendo en cuenta la capacidad de absorción en el nivel nacional, las principales actividades que en el período elevaron despidos fueron, en su orden, agricultura (39,3%), servicios (2,5%), construcción 8,8% y electricidad. Por su parte, la industria y el comercio, siguiendo con lo observado en el período 2006 III-2005 III, disminuyeron los despidos en 17% y 6,5%, respectivamente (cuadro 12 a del anexo).

4. En el cuarto trimestre de 2006 el subempleo exhibió un marcado crecimiento en el área rural y en las pequeñas cabeceras municipales, que elevaron el subempleo del ámbito nacional, situándolo por encima del registrado en el mismo trimestre del año anterior.

Gráfico 5
Tasa de subempleo, 2001 – 2006 (IV trimestre)



Fuente: DANE - Encuesta Continua de Hogares

Lo anterior contrasta con la disminución de este tipo de ocupación que se experimentó en las trece principales ciudades del país, *hecho que pone de manifiesto, que junto al deterioro de la ocupación nacional el crecimiento del subempleo es un problema que se viene gestando en el área rural y en las pequeñas cabeceras municipales.*

Es claro que empleo nacional, urbano y rural generado en este trimestre, corresponde a ese tipo de ocupación (cuadro 1). Simultáneamente, en el presente trimestre los denominados trabajadores “no subempleados” experimentaron un fuerte descenso que no se había presentado desde el período 2002 II-2001III. Como consecuencia, la participación del subempleo dentro de la ocupación total se elevó, aumentando la tasa de subempleo entre los cuartos trimestre de los años 2006 y 2005.

En cifras se encuentra que en el período de análisis, (2006 IV –2005 IV), el número de trabajadores subempleados del país aumentó en 247,4 mil personas (5%) y su participación dentro de la ocupación total pasó de 35,7% en el cuarto trimestre de 2005 a 39,2% en el cuarto trimestre de 2006. Asimismo, la tasa de subempleo del país creció 4,5 puntos al pasar de 31,6 a 36,1% (gráfico 5 y cuadros 13 y 14).

5. En el cuarto trimestre del 2006, la ocupación nacional de aquellos trabajadores que no se encuentran en condición de subempleados⁸, registró un fuerte descenso. Efectivamente, el nivel de este tipo de empleados cayó en 1 720,6 mil personas (14,1%) y su participación dentro del total de ocupados bajó 5,6 puntos porcentuales al pasar de 64,8% en el cuarto trimestre de 2005 a 59,2%, en el mismo trimestre de 2006. De nuevo se aprecia que este desmejoramiento en la calidad de la ocupación global, se originó en las cabeceras municipales pequeñas y

⁸ Estos trabajadores que por lo general tienen alguna ocupación y no tienen capacidad o no tienen el deseo de trabajar más, también denominados no subempleados, son, en su mayoría, asalariados que por lo menos cuentan con puestos que corresponden a su calificación, tienen jornada completa y, además, se sienten satisfechos con la remuneración que reciben.

en el sector rural, ya que en las trece principales ciudades dicha modalidad de ocupación se incrementó en 0,3% (cuadros 1 y 16).

ENFOQUE URBANO Y RURAL, SEGÚN SEXO

1. Para los tres dominios de análisis la participación continúa presentando un acelerado descenso, hecho que se acentuó durante el año 2006 cuando el promedio de la tasa bajó 1,6 puntos contra 0,9 puntos del año anterior. Este comportamiento refleja el descenso del promedio anual de la TGP que se observa desde el año 2004 tanto a nivel urbano como rural, especialmente en el último sector. En el año comprendido entre los cuartos trimestre de 2006 y 2005, se registró un descensos de 4,1 puntos en la tasa nacional al pasar de 60,8%% en el cuarto trimestre de 2005 a 56,8% en el cuarto trimestre de 2006, constituyéndose, así, en el más dramático desplome durante los últimos doce trimestres. En el mismo período, por su parte, la TGP urbana reportó una caída de 3,5 puntos la pasar de 62,2% a 58,7%, en tanto que la rural reportó la mayor caída (5,9 puntos) al pasar de 55,7% a 51,2%. Las trece áreas no escaparon a tal comportamiento, pues la participación bajó 3,9 puntos porcentuales al caer de 63,5% a 3,9%.

Por sexo la tasa global nacional, urbana y rural cayó tanto para las mujeres como para los hombres, aunque con para aquellas con mucha más intensidad. Así, mientras que TGP femenina nacional tuvo un decrecimiento de 5,1 puntos, la masculina se redujo en 2,7 puntos (cuadro 3 del anexo). En el área de cabecera la participación laboral masculina de la población se contrajo en 2,6 puntos y la femenina en 4 puntos. Por último, en la zona rural la tasa femenina cedió 2,7 puntos en tanto que la masculina lo hizo en 8,9 puntos porcentuales. En definitiva, la evolución de las tasas en los tres dominios así como el decrecimiento de la PEA por sexo (cuadro 4 del anexo), evidencian en el período observado un mayor impacto de la participación femenina en el descenso global de la participación (cuadro 3 y cuatro del anexo).

2. En el trimestre de referencia la ocupación experimentó nuevamente un descenso en todos los dominios, incluyendo las trece principales ciudades cuyo descenso fue superior al registrado en las pequeñas cabeceras municipales. Como se anotó en el informe anterior, el crecimiento de la ocupación empezó a disminuir paulatinamente desde el período 2005 IV-2004 IV, hasta que en el período 2006 III-2005 III la tendencia se revirtió iniciándose una fase decreciente de la ocupación, especialmente en el área rural. De acuerdo con lo anterior, en el período anual, 2006 IV-2005 IV, el empleo nacional bajó en 6% después de haber crecido 4,4% en el período 2005 IV-2004 IV; asimismo el descenso en las cabeceras fue de 4,4% cuando en el anterior período se había registrado un crecimiento de 6%. Y en cuanto al área rural se tuvo la caída más dramática de la ocupación al pasar de un crecimiento de 0,1% en el período 2005 IV-2004 IV a un descenso de 10,9% en el período 2006 IV-2005 IV (cuadro 1 y 6 del anexo). Por último, comparando los mismos puntos de referencia, la ocupación en las trece principales ciudades pasó de un crecimiento de 5% a un descenso de 3,6%.

A nivel nacional, urbano y rural, el descenso de la ocupación afectó tanto a hombres como mujeres, sin embargo, fueron aquellas sobre quienes con más fuerza impactó la reducción del empleo. La ocupación nacional femenina bajó 9,3% y la masculina 3,8%. En el nivel urbano los descensos respectivos fueron de 5,6% y 3,4%, mientras que en el rural la ocupación femenina cayó 26,2% y la masculina 4,9% (cuadro 6 del anexo). En resumen, se puede decir que en el cuarto trimestre de 2006 la mayor contribución al debilitamiento de la ocupación en los tres dominios se originó, fundamentalmente, en el mayor deterioro del empleo femenino del sector rural.

Por rama de actividad los sectores que más contribuyeron a debilitar el empleo urbano fueron comercio que disminuyó las plazas de trabajo en 256 mil puestos y aportó el 41,7% de la caída total de la ocupación (5,9%); industria y servicios bajaron el empleo, respectivamente, en 171,7 mil y 160,1 mil puestos, con contribuciones a la contracción total de 28% y 17,3% y, por último, la rama

de agricultura que redujo su nivel en 123,7 mil puestos y contribuyó con el 20,2%. Minas y electricidad fueron las únicas ramas en donde creció la ocupación. (cuadro 2 del anexo).

En el área rural los sectores que acusaron el mayor descenso en la ocupación fueron, en su orden, agricultura, industria y servicios con contribuciones porcentuales del 57,5%, 29,9% y 14,5%.

2.1 En el cuarto período trimestral del año 2006, el nivel de empleo urbano de los asalariados particulares experimentó un decrecimiento de 3,1%, cuando un año había exhibido un incremento de 13,5%. La segunda posición que más dinámica perdió en la creación de ocupación fue la de cuenta propia (5,1%) seguidos por patronos, para quienes el empleo cayó 25,1%. Después de dichas posiciones, aparecen los empleados domésticos, con una contracción de 12,8% y trabajadores familiares, que por su caída en el empleo (14,6%) fue la cuarta categoría que más aportó a la reducción del empleo urbano. En la posición de trabajadores gubernamentales también se presentó un descenso de en la ocupación de 3%, siendo el más moderado.

En el área rural el empleo global disminuyó 10,9%, después de que un año antes, en el cuarto trimestre de 2005, no se registró variación significativa. En el último trimestre de 2006 la posición de los cuenta propia exhibió la más elevada contribución al descenso total de la ocupación ya que su nivel se redujo en 457,1 mil plazas de trabajo (22%) con relación a lo alcanzado en el mismo trimestre del año anterior. Un descenso de alta magnitud volvió a ocurrir en el caso de los trabajadores familiares sin remuneración, para quienes la contracción en el período alcanzó las 111,4 mil plazas, esto es, 24,1%. Las otras dos posiciones que se destacaron por el descenso en el nivel de ocupación fueron los empleados domésticos y los patronos, donde en conjunto dejaron de crear 68 mil puestos de trabajo. (cuadro 8).

3. *Entre el cuarto trimestre del año 2006 y el cuarto trimestre del año 2005, pese a que la caída en el empleo es el punto dominante, el recrudecimiento del desempleo nacional, urbano y rural exige mucha atención.* En todo el país esta población pasó de caer a una tasa de 13,8% en el cuarto trimestre de 2005 a crecer 6,2% en igual trimestre de 2006, lo que implicó que en el mencionado período los desocupados aumentaran su número en 132,7 mil personas. En el mismo período, en el área urbana se pasó de una tasa de descenso del desempleo de 14,2% a una de crecimiento de 5% y en el área rural, también pasó de caer a una tasa de 11,2% en el cuarto trimestre de 2005 a crecer 12,7% en igual trimestre de 2006.

Por sexo, la desocupación masculina nacional aumentó el 12% y la femenina, con una participación del 14,9% en el desempleo total, se elevó en el 1,7%, lo que evidencia que el aumento del desempleo, en este trimestre, afectó más a los hombres. En efecto, en el área urbana, donde la brecha de desempleo por sexo es más grande y afecta más a la mujer, el desempleo femenino se elevó en 3,1% y el masculino 7,4%, entre tanto, el crecimiento de la desocupación rural (58,8 mil personas) afectó principalmente a los hombres, para quienes el crecimiento fue de 43,2% frente a un crecimiento de 5% de la ocupación femenina (cuadro 9).

- 3.1 En el cuarto trimestre del año 2006 las únicas categorías que experimentaron descenso en el nivel de cesantes urbanos correspondió a la de empleados particulares, domésticos y empleadores, con reducciones de 10,1%, 14,3% y 4,8%. Las demás categorías tuvieron aumentos en sus niveles de desempleo, siendo los empleados del gobierno y los cuenta propia las de mayor contribución al crecimiento de los cesantes, con tasas de 57,5% y 22,1%, respectivamente. En el caso de los cesantes rurales el incremento, que en cifras absolutas volvió a ser mayor al urbano, se concentró en los trabajadores jornaleros, en tanto que en el caso de los trabajadores domésticos y los cuenta propia, se registraron decrecimientos de importancia, especialmente en el caso de los trabajadores independientes (cuadro 11).

3.2 Por rama de actividad, en el área urbana, los servicios, construcción y la agricultura fueron las ramas donde se presentaron los más relevantes crecimientos en el número de trabajadores cesantes: 32,7 mil cesantes menos en la primera, 3,7 mil en la segunda rama y 13,3 mil en la tercera. Como se puede apreciar en el área de cabecera, en industria se verificó un notable descenso en el nivel de cesantes (38,4 mil), constituyéndose de nuevo en la actividad que más amortiguó el crecimiento de los despidos. Nótese que en el período 2006 IV - 2005 IV, se exhibe ahora una tendencia urbana positiva en el caso de los de electricidad, construcción y servicios, cuando en el periodo 2005 IV - 2004 IV sucedía lo contrario. Por su parte, en el área rural, excepto industria, comercio y servicios, las demás ramas experimentaron aumentos en el número de cesantes, especialmente en agricultura (38,7 mil) y construcción (1,2 mil). La industria y comercio siguieron manteniendo tendencias decrecientes el nivel de cesantes (cuadro 12 del anexo).

4. En contraste con lo visto en el cuarto trimestre del año 2005, en el cuarto trimestre del año 2006 el subempleo rural tuvo un notorio crecimiento, constituyéndose nuevamente en el dominio donde se originó el mayor crecimiento de ese tipo de ocupación. En efecto, mientras en el dominio urbano el número de subempleados aumentó en 247,4 mil personas (5%), en el rural el crecimiento fue de 336,2 mil personas (20,6%). De esta manera la tendencia creciente del subempleo rural, que se inició desde el período 2006 III – 2005 III, continuó aumentando con fuerza en el período 2006 IV – 2005 IV.

Por sexo, el subempleo masculino urbano tuvo un incremento de 6,2% (222,6 mil personas) , mientras que el femenino se elevó en 1,1%, aumentando su nivel en 24,7 mil personas; en consecuencia, el aumento del subempleo global urbano se originó, en mayor proporción, en el lado masculino. Entre tanto el subempleo rural se elevó tanto para hombres como para mujeres; no obstante la contribución masculina a la variación total del subempleo fue de 99%. De hecho el subempleo femenino se elevó en 2,7 mil personas, mientras que el

masculino aumento en 333,5 mil. De acuerdo con todo lo anterior, el aumento del subempleo en el total nacional, si bien creció para hombres y mujeres, ello se originó, principalmente, en el crecimiento del subempleo masculino registrado, principalmente, en el dominio rural (cuadro 13).

5. El descenso de los trabajadores “no subempleados” del total nacional, se originó básicamente en el aumento de ese tipo de ocupación ocurrido en el ámbito rural y en las pequeñas cabeceras municipales, puesto que en las trece principales se registró una leve disminución. En efecto, mientras que el nivel de los “no subempleados” urbanos cayó en 860,8 mil personas, en el del área rural la disminución fue de 859,8 mil personas y en las trece ciudades, por el contrario, lo que hubo fue un crecimiento de 16,5 mil personas. Por sexo, en cifras absolutas, el número de ocupados urbanos “no subempleados” descendió para los hombres en 481,8 mil personas, (9,6%) y para las mujeres el nivel bajó en 379 mil. En el área rural la ocupación de buena calidad bajó tanto para hombres como para mujeres, no obstante la mayor contribución a la reducción de este tipo de ocupación fue femenina, la cual alcanzó 41,1% (**cuadro 16**).

ANEXO

Cuadro 1

Variables e indicadores del mercado laboral

Nacional, cabecera y resto

IV trimestre (2005-2006)

Concepto	Nacional				Cabecera				trece áreas metropolitanas				Resto			
	2005		2006		2005		2006		2005		2006		2005		2006	
	IV	IV	Dif	Cr.	IV	IV	Dif	Cr.	IV	IV	Dif	Cr.	IV	IV	Dif	Cr.
Tasa global de participación	60,8	56,8	-4,1		62,17	58,71	-3,5		63,5	59,6	-3,9		57,1	51,2	-5,9	
Tasa de ocupación	54,6	50,3	-4,3		55,1	51,4	-3,6		55,8	52,3	-3,5		53,4	47,1	-6,3	
Tasa de desempleo	10,2	11,4	1,2		11,4	12,4	1,0		12,12	12,26	0,1		6,5	8,0	1,6	
Tasa de subempleo	31,6	36,1	4,5		31,6	34,3	2,7		32,2	29,9	-2,3		31,6	42,1	10,4	
Tasa de Inactividad	39,2	43,2	4,1		37,8	41,3	3,5		36,5	40,4	3,9		42,9	48,8	5,9	
Población en edad de trabajar	34.422.154	35.121.151	698.997	2,0	25.386.729	25.993.147	606.418	2,4	15.440.200	15.883.257	443.057	2,9	9.035.425	9.128.004	92.579	1,0
Población económicamente activa	20.938.997	19.934.747	-1.004.250	-4,8	15.782.937	15.259.902	-523.035	-3,31	9.811.716	9.471.970	-339.746	-3,5	5.156.060	4.674.845	-481.215	-9,3
Ocupados	18.804.842	17.667.878	-1.136.964	-6,0	13.981.450	13.368.029	-613.421	-4,39	8.622.274	8.310.920	-311.354	-3,6	4.823.392	4.299.849	-523.543	-10,9
Subempleados	6.619.524	7.203.121	583.597	8,8	4.989.609	5.236.975	247.366	5,0	3.158.361	2.830.470	-327.891	-10,4	1.629.915	1.966.146	336.231	20,6
No subempleados	12.185.318	10.464.757	-1.720.561	-14,1	8.991.841	8.131.054	-860.787	-9,6	5.463.913	5.480.450	16.537	0,3	3.193.477	2.333.703	-859.774	-26,9
Desocupados	2.134.155	2.266.869	132.714	6,2	1.801.487	1.891.873	90.386	5,0	1.189.441	1.161.050	-28.391	-2,4	332.668	374.996	42.328	12,7
cesantes	1.737.949	1.759.196	21.247	1,2	1.476.801	1.474.838	-1.963	-0,1	996.079	938.114	-57.965	-5,8	261.148	284.358	23.210	8,9
aspirantes	396.206	507.673	111.467	28,1	324.686	417.035	92.349	28,4	193.362	222.936	29.574	15,3	71.520	90.638	19.118	26,7
Inactivos	13.483.157	15.186.404	1.703.247	12,6	9.603.792	10.733.245	1.129.453	11,8	5.628.484	6.411.287	782.803	13,9	3.879.365	4.453.159	573.794	14,8

Fuente: DANE - Encuesta Continua de Hogares

Dif: diferencia, Cr. : crecimiento

Cuadro 2
Empleo, según rama de actividad económica
Nacional

I trimestre 2001-IV trimestre 2006

Año/trimestre	Total	Agricultura	Minas	Industria	Electricidad, gas y agua	Construcción	Comercio	Servicios	No informa	
2001	I	16.344.477	3.291.975	91.493	2.392.409	65.559	612.714	3.586.282	5.949.576	354.469
	II	15.939.559	3.807.657	91.800	2.037.422	62.089	590.107	3.541.326	5.800.992	8.166
	III	16.497.635	3.661.128	191.466	2.118.466	87.945	642.462	4.234.507	5.557.041	4.620
	IV	17.240.652	3.528.476	136.221	2.328.054	71.729	751.254	4.663.726	5.759.162	2.030
2002	I	16.465.180	3.600.871	231.533	2.191.810	76.119	724.433	4.110.270	5.500.687	29.457
	II	16.414.821	3.465.283	111.013	2.112.473	68.938	751.985	4.191.426	5.699.058	14.645
	III	16.533.809	3.367.045	273.419	2.125.252	70.326	832.259	4.177.392	5.679.462	8.654
	IV	17.065.783	3.534.449	107.464	2.371.884	82.099	730.269	4.291.445	5.929.237	18.936
2003	I	16.971.999	3.744.299	225.111	2.398.256	55.017	753.460	4.086.784	5.702.477	6.595
	II	17.318.963	3.775.680	109.840	2.251.332	58.240	731.738	4.426.132	5.961.667	4.334
	III	17.483.605	3.693.717	216.380	2.206.144	65.027	767.872	4.435.002	6.095.650	3.813
	IV	18.092.893	3.861.727	156.676	2.454.628	69.673	816.016	4.553.043	6.175.290	5.840
2004	I	17.308.815	3.855.998	239.702	2.266.881	69.970	784.921	4.256.291	5.824.633	10.419
	II	17.344.296	3.384.571	147.215	2.429.960	85.841	739.379	4.487.067	6.062.997	7.266
	III	17.653.516	3.577.648	197.467	2.421.430	71.404	779.096	4.375.127	6.226.809	4.535
	IV	18.004.878	3.914.981	212.741	2.512.420	69.671	836.386	4.483.027	5.971.532	4.120
2005	I	17.487.121	3.668.930	178.072	2.361.385	90.649	826.063	4.325.980	6.032.194	3.848
	II	17.779.269	3.805.236	257.860	2.474.341	83.236	791.294	4.240.778	6.124.505	2.019
	III	18.216.572	4.074.294	130.973	2.351.118	83.964	858.963	4.431.444	6.284.899	917
	IV	18.804.842	3.830.033	175.833	2.592.715	73.086	879.901	4.876.251	6.376.061	962
2006	I	18.044.172	3.616.975	217.290	2.287.836	91.137	924.045	4.581.616	6.325.001	272
	II	18.267.320	3.869.831	233.816	2.522.093	85.218	881.940	4.326.325	6.347.881	216
	III	17.609.014	3.413.860	116.327	2.312.186	71.733	896.661	4.420.514	6.325.224	52.509
	IV	17667878	3405285	264600	2264626	79285	849614	4596536	6193855	14077

Fuente: DANE - Encuesta Continua de Hogares

Cuadro 2a
Empleo, según rama de actividad económica
Cabecera
I trimestre 2001-IV trimestre 2006

Año/trimestre	Total	Agricultura	Minas	Industria	Electricidad, gas y agua	Construcción	Comercio	Servicios	No informa	
2001	I	11.552.900	481.194	52.717	1.952.093	56.968	539.442	3.087.492	5.268.521	114.473
	II	11.510.337	697.655	44.500	1.836.934	57.053	521.718	3.117.571	5.227.910	6.996
	III	11.840.879	589.953	36.440	1.875.214	78.556	575.636	3.701.610	4.981.129	2.341
	IV	12.400.299	820.051	58.245	1.997.046	62.127	559.203	3.850.713	5.050.884	2.030
2002	I	11.849.067	823.909	104.113	1.823.921	64.857	615.706	3.529.099	4.867.603	19.859
	II	11.952.279	724.501	68.162	1.883.054	57.168	636.131	3.589.411	4.986.276	7.576
	III	12.149.109	786.436	187.222	1.812.738	62.225	671.164	3.621.283	5.000.507	7.534
	IV	12.456.852	868.595	53.686	2.058.730	70.336	634.425	3.685.620	5.078.400	7.060
2003	I	12.239.470	848.567	84.426	1.972.036	48.698	629.659	3.557.304	5.094.730	4.050
	II	12.670.284	1.024.755	65.480	1.978.102	53.071	597.780	3.817.167	5.129.595	4.334
	III	12.731.601	818.115	116.951	1.931.802	57.966	631.186	3.827.229	5.344.539	3.813
	IV	13.289.610	877.026	57.258	2.141.810	64.685	689.442	3.959.026	5.494.523	5.840
2004	I	12.618.788	846.982	114.602	2.003.861	56.747	658.449	3.741.000	5.187.227	9.920
	II	12.667.429	820.328	86.313	2.086.223	64.416	591.755	3.787.584	5.224.107	6.703
	III	13.044.923	885.457	131.810	2.071.342	54.378	666.206	3.727.714	5.503.481	4.535
	IV	13.185.201	821.139	87.496	2.176.673	59.805	699.905	3.961.712	5.374.351	4.120
2005	I	12.843.413	823.088	55.117	2.049.607	74.155	710.202	3.725.819	5.402.767	2.658
	II	13.041.351	814.791	117.081	2.148.490	79.211	679.130	3.701.985	5.499.096	1.567
	III	13.434.338	778.935	68.113	2.127.896	83.022	755.813	3.932.430	5.687.212	917
	IV	13.981.451	762.920	94.342	2.258.187	61.225	757.165	4.308.373	5.738.742	497
2006	I	13.416.457	830.637	67.426	2.040.367	77.063	785.203	3.880.136	5.735.353	272
	II	13.413.696	795.188	96.014	2.169.400	80.986	745.759	3.806.386	5.719.747	216
	III	13.230.357	676.744	64.402	2.074.929	62.229	772.294	3.856.382	5.681.454	41.923
	IV	13.368.029	639.190	118.613	2.086.450	71.995	753.006	4.052.313	5.632.591	13.871

Fuente: DANE - Encuesta Continua de Hogares

Cuadro 2b
Empleo, según rama de actividad económica
Resto

I trimestre 2001-IV trimestre 2006

Año/trimestre	Total	Agricultura	Minas	Industria	Electricidad, gas y agua	Construcción	Comercio	Servicios	No informa	
2001	I	4.791.577	2.810.781	38.776	440.316	8.591	73.272	498.790	681.055	239.996
	II	4.429.222	3.110.002	47.300	200.488	5.036	68.389	423.755	573.082	1.170
	III	4.656.756	3.071.175	155.026	243.252	9.389	66.826	532.897	575.912	2.279
	IV	4.840.353	2.708.425	77.976	331.008	9.602	192.051	813.013	708.278	0
2002	I	4.616.113	2.776.962	127.420	367.889	11.262	108.727	581.171	633.084	9.598
	II	4.462.542	2.740.782	42.851	229.419	11.770	115.854	602.015	712.782	7.069
	III	4.384.700	2.580.609	86.197	312.514	8.101	161.095	556.109	678.955	1.120
	IV	4.608.931	2.665.854	53.778	313.154	11.763	95.844	605.825	850.837	11.876
2003	I	4.732.529	2.895.732	140.685	426.220	6.319	123.801	529.480	607.747	2.545
	II	4.648.679	2.750.925	44.360	273.230	5.169	133.958	608.965	832.072	0
	III	4.752.004	2.875.602	99.429	274.342	7.061	136.686	607.773	751.111	0
	IV	4.803.283	2.984.701	99.418	312.818	4.988	126.574	594.017	680.767	0
2004	I	4.690.027	3.009.016	125.100	263.020	13.223	126.472	515.291	637.406	499
	II	4.676.867	2.564.243	60.902	343.737	21.425	147.624	699.483	838.890	563
	III	4.608.593	2.692.191	65.657	350.088	17.026	112.890	647.413	723.328	0
	IV	4.819.677	3.093.842	125.245	335.747	9.866	136.481	521.315	597.181	0
2005	I	4.643.708	2.845.842	122.955	311.778	16.494	115.861	600.161	629.427	1.190
	II	4.737.918	2.990.445	140.779	325.851	4.025	112.164	538.793	625.409	452
	III	4.782.234	3.295.359	62.860	223.222	942	103.150	499.014	597.687	0
	IV	4.823.391	3.067.113	81.491	334.528	11.861	122.736	567.878	637.319	465
2006	I	4.627.715	2.786.338	149.864	247.469	14.074	138.842	701.480	589.648	0
	II	4.853.624	3.074.643	137.802	352.693	4.232	136.181	519.939	628.134	0
	III	4.378.657	2.737.116	51.925	237.257	9.504	124.367	564.132	643.770	10.586
	IV	4.299.849	2.766.095	145.987	178.176	7.290	96.608	544.223	561.264	206

Fuente: DANE - Encuesta Continua de Hogares

Cuadro 3
Tasa Global de Participación (TGP)
Nacional, cabecera y resto
I trimestre 2001-III trimestre 2006

Año/trimestre	Total	Nacional		Cabecera			Resto			
		Hombres	Mujeres	Total	Hombres	Mujeres	Total	Hombres	Mujeres	
2001	I	63,04	76,9	50,3	63,6	75,0	53,8	61,7	81,3	40,0
	II	59,71	74,2	46,3	61,2	72,6	51,3	55,8	78,0	31,1
	III	61,50	74,6	49,4	62,4	72,8	53,4	59,2	78,6	37,3
	IV	63,26	76,3	51,2	64,0	74,9	54,4	61,4	79,6	41,6
2002	I	61,97	75,1	49,9	62,6	73,9	52,8	60,4	78,0	41,1
	II	60,98	74,6	48,8	62,1	73,0	52,9	57,9	78,5	37,0
	III	60,74	74,0	48,8	62,3	73,1	53,3	56,5	76,2	35,0
	IV	62,18	75,2	50,4	62,8	73,6	53,6	60,4	78,9	40,6
2003	I	61,62	75,1	49,6	62,2	73,8	52,4	60,0	78,3	41,4
	II	61,65	75,0	49,5	62,7	73,6	53,4	58,8	78,7	38,0
	III	62,14	74,9	50,5	63,1	73,4	54,3	59,5	78,4	38,9
	IV	63,04	75,2	52,1	64,1	74,4	55,4	60,0	77,2	42,0
2004	I	61,58	74,8	49,7	62,4	73,8	52,8	59,3	77,0	39,8
	II	60,52	73,3	49,1	61,1	72,1	51,9	58,9	76,3	40,4
	III	60,38	73,2	48,7	61,7	72,6	52,4	56,7	74,8	37,3
	IV	60,73	74,1	48,6	61,7	72,6	52,3	58,1	77,6	36,9
2005	I	59,56	73,1	47,4	60,6	72,0	51,0	56,7	75,9	36,1
	II	59,26	72,8	47,0	60,2	71,2	50,7	56,7	76,6	35,8
	III	60,07	73,6	48,0	61,2	72,0	52,2	56,9	77,6	34,6
	IV	60,83	73,9	49,0	62,2	72,9	53,1	57,1	76,6	36,1
2006	I	59,68	72,7	48,0	61,1	71,8	52,1	55,7	74,9	35,2
	II	59,33	72,3	47,7	60,0	70,7	51,1	57,3	76,3	37,0
	III	57,74	70,6	46,5	59,3	69,9	50,6	53,4	72,4	33,5
	IV	56,75994787	71,3	43,9	58,7	70,2	49,1	51,2	73,9	27,1

Fuente: DANE - Encuesta Continua de Hogares

Cuadro 4
Población Económicamente Activa - PEA
Nacional, cabecera y resto
I trimestre 2001-IV trimestre 2006

Año/trimestre	Total	Nacional		Total	Cabecera		Total	Resto		
		Hombres	Mujeres		Hombres	Mujeres		Hombres	Mujeres	
2001	I	19.617.396	11.446.494	8.170.902	14.362.772	7.806.050	6.556.722	5.254.624	3.640.444	1.614.180
	II	18.682.166	11.158.513	7.523.653	13.917.588	7.655.589	6.261.999	4.764.578	3.502.924	1.261.654
	III	19.343.628	11.253.603	8.090.025	14.271.992	7.679.499	6.592.493	5.071.636	3.574.104	1.497.532
	IV	20.007.063	11.612.473	8.394.590	14.733.794	8.053.126	6.680.668	5.273.269	3.559.347	1.713.922
2002	I	19.704.948	11.447.673	8.257.275	14.501.006	7.934.409	6.566.597	5.203.942	3.513.264	1.690.678
	II	19.493.187	11.235.888	8.257.299	14.490.857	7.822.634	6.668.223	5.002.330	3.413.254	1.589.076
	III	19.525.121	11.271.135	8.253.986	14.628.170	7.823.081	6.805.089	4.896.951	3.448.054	1.448.897
	IV	20.093.989	11.547.721	8.546.268	14.839.327	7.994.826	6.844.501	5.254.662	3.552.895	1.701.767
2003	I	20.018.901	11.486.043	8.532.858	14.786.096	8.044.220	6.741.876	5.232.805	3.441.823	1.790.982
	II	20.138.043	11.641.786	8.496.257	14.994.318	8.116.953	6.877.365	5.143.725	3.524.833	1.618.892
	III	20.408.889	11.720.720	8.688.169	15.190.445	8.136.348	7.054.097	5.218.444	3.584.372	1.634.072
	IV	20.814.085	11.732.800	9.081.285	15.534.184	8.262.515	7.271.669	5.279.901	3.470.285	1.809.616
2004	I	20.444.562	11.764.354	8.680.208	15.215.516	8.215.624	6.999.892	5.229.046	3.548.730	1.680.316
	II	20.198.845	11.538.640	8.660.205	14.987.952	8.060.434	6.927.518	5.210.893	3.478.206	1.732.687
	III	20.255.561	11.704.864	8.550.697	15.209.088	8.263.577	6.945.511	5.046.473	3.441.287	1.605.186
	IV	20.479.646	11.898.516	8.581.130	15.285.348	8.280.480	7.004.868	5.194.298	3.618.036	1.576.262
2005	I	20.199.376	11.715.062	8.484.314	15.116.707	8.196.757	6.919.950	5.082.669	3.518.305	1.564.364
	II	20.198.101	11.791.566	8.406.535	15.098.495	8.259.481	6.839.014	5.099.606	3.532.085	1.567.521
	III	20.575.153	11.907.220	8.667.933	15.452.141	8.283.094	7.169.047	5.123.012	3.624.126	1.498.886
	IV	20.938.997	12.072.440	8.866.557	15.782.937	8.483.899	7.299.038	5.156.060	3.588.541	1.567.519
2006	I	20.644.458	11.888.362	8.756.096	15.599.159	8.387.906	7.211.253	5.045.299	3.500.456	1.544.843
	II	20.624.800	11.888.568	8.736.232	15.416.043	8.301.651	7.114.392	5.208.757	3.586.917	1.621.840
	III	20.177.056	11.494.393	8.682.663	15.304.416	8.111.564	7.192.852	4.872.640	3.382.829	1.489.811
	IV	19.934.747	11.758.045	8.176.702	15.259.902	8.284.913	6.974.989	4.674.845	3.473.132	1.201.713

Fuente: DANE - Encuesta Continua de Hogares

Cuadro 5
Población en Edad de Trabajar - PET
Nacional, cabecera y resto
I trimestre 2001-IV trimestre 2006

Año/trimestre	Total	Nacional		Total	Cabecera		Total	Resto		
		Hombres	Mujeres		Hombres	Mujeres		Hombres	Mujeres	
2001	I	31.118.105	14.885.847	16.232.258	22.597.990	10.406.207	12.191.783	8.520.115	4.479.640	4.040.475
	II	31.286.415	15.032.179	16.254.236	22.742.469	10.539.967	12.202.502	8.543.946	4.492.212	4.051.734
	III	31.451.109	15.086.251	16.364.858	22.886.306	10.541.529	12.344.777	8.564.803	4.544.722	4.020.081
	IV	31.627.053	15.227.211	16.399.842	23.034.759	10.755.423	12.279.336	8.592.294	4.471.788	4.120.506
2002	I	31.798.830	15.247.519	16.551.311	23.181.546	10.743.400	12.438.146	8.617.284	4.504.119	4.113.165
	II	31.964.940	15.060.884	16.904.056	23.322.464	10.712.977	12.609.487	8.642.476	4.347.907	4.294.569
	III	32.144.464	15.229.776	16.914.688	23.476.511	10.702.934	12.773.577	8.667.953	4.526.842	4.141.111
	IV	32.317.261	15.360.044	16.957.217	23.624.203	10.859.201	12.765.002	8.693.058	4.500.843	4.192.215
2003	I	32.489.372	15.295.740	17.193.632	23.770.512	10.901.659	12.868.853	8.718.860	4.394.081	4.324.779
	II	32.666.009	15.513.374	17.152.635	23.920.724	11.033.347	12.887.377	8.745.285	4.480.027	4.265.258
	III	32.844.040	15.655.687	17.188.353	24.072.469	11.085.754	12.986.715	8.771.571	4.569.933	4.201.638
	IV	33.019.734	15.596.445	17.423.289	24.221.708	11.102.195	13.119.513	8.798.026	4.494.250	4.303.776
2004	I	33.200.236	15.735.355	17.464.881	24.375.595	11.127.517	13.248.078	8.824.641	4.607.838	4.216.803
	II	33.376.236	15.735.662	17.640.574	24.524.531	11.176.859	13.347.672	8.851.705	4.558.803	4.292.902
	III	33.548.030	15.980.496	17.567.534	24.641.898	11.382.409	13.259.489	8.906.132	4.598.087	4.308.045
	IV	33.723.323	16.064.568	17.658.755	24.790.443	11.401.971	13.388.472	8.932.880	4.662.597	4.270.283
2005	I	33.913.548	16.019.978	17.893.570	24.944.845	11.383.441	13.561.404	8.968.703	4.636.537	4.332.166
	II	34.081.894	16.200.967	17.880.927	25.090.528	11.592.512	13.498.016	8.991.366	4.608.455	4.382.911
	III	34.251.541	16.180.281	18.071.260	25.241.389	11.507.277	13.734.112	9.010.152	4.673.004	4.337.148
	IV	34.422.154	16.327.555	18.094.599	25.386.729	11.639.975	13.746.754	9.035.425	4.687.580	4.347.845
2006	I	34.590.616	16.350.142	18.240.474	25.530.557	11.678.020	13.852.537	9.060.059	4.672.122	4.387.937
	II	34.761.267	16.449.280	18.311.987	25.675.815	11.747.191	13.928.624	9.085.452	4.702.089	4.383.363
	III	34.942.569	16.274.527	18.668.042	25.826.037	11.602.119	14.223.918	9.116.532	4.672.408	4.444.124
	IV	35.121.151	16.493.936	18.627.215	25.993.147	11.794.042	14.199.105	9.128.004	4.699.894	4.428.110

Fuente: DANE - Encuesta Continua de Hogares

Cuadro 6
Ocupados
Nacional, cabecera y resto
I trimestre 2001-IV trimestre 2006

Año/trimestre	Nacional			Cabecera			Resto			
	Total	Hombres	Mujeres	Total	Hombres	Mujeres	Total	Hombres	Mujeres	
2001	I	16.344.476	9.962.918	6.381.558	11.552.900	6.515.282	5.037.618	4.791.576	3.447.636	1.343.940
	II	15.939.560	9.800.469	6.139.091	11.510.337	6.459.860	5.050.477	4.429.223	3.340.609	1.088.614
	III	16.497.633	9.950.097	6.547.536	11.840.878	6.561.817	5.279.061	4.656.755	3.388.280	1.268.475
	IV	17.240.653	10.342.899	6.897.754	12.400.299	7.012.767	5.387.532	4.840.354	3.330.132	1.510.222
2002	I	16.465.178	9.927.335	6.537.843	11.849.066	6.700.131	5.148.935	4.616.112	3.227.204	1.388.908
	II	16.414.819	9.800.168	6.614.651	11.952.278	6.613.262	5.339.016	4.462.541	3.186.906	1.275.635
	III	16.533.809	9.891.012	6.642.797	12.149.110	6.697.646	5.451.464	4.384.699	3.193.366	1.191.333
	IV	17.065.784	10.121.270	6.944.514	12.456.852	6.910.958	5.545.894	4.608.932	3.210.312	1.398.620
2003	I	16.972.001	10.118.962	6.853.039	12.239.472	6.889.226	5.350.246	4.732.529	3.229.736	1.502.793
	II	17.318.963	10.423.977	6.894.986	12.670.284	7.095.459	5.574.825	4.648.679	3.328.518	1.320.161
	III	17.483.605	10.404.978	7.078.627	12.731.601	7.054.378	5.677.223	4.752.004	3.350.600	1.401.404
	IV	18.092.892	10.537.257	7.555.635	13.289.609	7.299.205	5.990.404	4.803.283	3.238.052	1.565.231
2004	I	17.308.815	10.332.940	6.975.875	12.618.788	7.041.188	5.577.600	4.690.027	3.291.752	1.398.275
	II	17.344.296	10.239.451	7.104.845	12.667.429	7.011.849	5.655.580	4.676.867	3.227.602	1.449.265
	III	17.653.515	10.547.096	7.106.419	13.044.923	7.278.078	5.766.845	4.608.592	3.269.018	1.339.574
	IV	18.004.879	10.814.375	7.190.504	13.185.201	7.351.773	5.833.428	4.819.678	3.462.602	1.357.076
2005	I	17.487.119	10.495.316	6.991.803	12.843.411	7.169.204	5.674.207	4.643.708	3.326.112	1.317.596
	II	17.779.266	10.715.831	7.063.435	13.041.349	7.341.062	5.700.287	4.737.917	3.374.769	1.363.148
	III	18.216.572	10.877.567	7.339.005	13.434.339	7.390.720	6.043.619	4.782.233	3.486.847	1.295.386
	IV	18.804.842	11.133.827	7.671.015	13.981.450	7.667.525	6.313.925	4.823.392	3.466.302	1.357.090
2006	I	18.044.173	10.770.856	7.273.317	13.416.457	7.444.994	5.971.463	4.627.716	3.325.862	1.301.854
	II	18.267.321	10.879.785	7.387.536	13.413.697	7.431.614	5.982.083	4.853.624	3.448.171	1.405.453
	III	17.609.014	10.381.772	7.227.242	13.230.356	7.221.628	6.008.728	4.378.658	3.160.144	1.218.514
	IV	17.667.878	10.706.507	6.961.371	13.368.029	7.408.374	5.959.655	4.299.849	3.298.133	1.001.716

Fuente: DANE - Encuesta Continua de Hogares

Cuadro 7**Tasa de Ocupación -TO****Nacional, cabecera y resto****I trimestre 2001-III trimestre 2006**

Año/trimestre	Total	Nacional		Total	Cabecera		Total	Resto		
		Hombres	Mujeres		Hombres	Mujeres		Hombres	Mujeres	
2001	I	52,5	66,9	39,3	51,1	62,6	41,3	56,2	77,0	33,3
	II	50,9	65,2	37,8	50,6	61,3	41,4	51,8	74,4	26,9
	III	52,5	66,0	40,0	51,7	62,2	42,8	54,4	74,6	31,6
	IV	54,5	67,9	42,1	53,8	65,2	43,9	56,3	74,5	36,7
2002	I	51,8	65,1	39,5	51,1	62,4	41,4	53,6	71,7	33,8
	II	51,4	65,1	39,1	51,2	61,7	42,3	51,6	73,3	29,7
	III	51,4	64,9	39,3	51,8	62,6	42,7	50,6	70,5	28,8
	IV	52,8	65,9	41,0	52,7	63,6	43,4	53,0	71,3	33,4
2003	I	52,2	66,2	39,9	51,5	63,2	41,6	54,3	73,5	34,7
	II	53,0	67,2	40,2	53,0	64,3	43,3	53,2	74,3	31,0
	III	53,2	66,5	41,2	52,9	63,6	43,7	54,2	73,3	33,4
	IV	54,8	67,6	43,4	54,9	65,7	45,7	54,6	72,0	36,4
2004	I	52,1	65,7	39,9	51,8	63,3	42,1	53,1	71,4	33,2
	II	52,0	65,1	40,3	51,7	62,7	42,4	52,8	70,8	33,8
	III	52,6	66,0	40,5	52,9	63,9	43,5	51,7	71,1	31,1
	IV	53,4	67,3	40,7	53,2	64,5	43,6	54,0	74,3	31,8
2005	I	51,6	65,5	39,1	51,5	63,0	41,8	51,8	71,7	30,4
	II	52,2	66,1	39,5	52,0	63,3	42,2	52,7	73,2	31,1
	III	53,2	67,2	40,6	53,2	64,2	44,0	53,1	74,6	29,9
	IV	54,6	68,2	42,4	55,1	65,9	45,9	53,4	73,9	31,2
2006	I	52,2	65,9	39,9	52,6	63,8	43,1	51,1	71,2	29,7
	II	52,6	66,1	40,3	52,2	63,3	42,9	53,4	73,3	32,1
	III	50,4	63,8	38,7	51,2	62,2	42,2	48,0	67,6	27,4
	IV	50,3	64,9	37,4	51,4	62,8	42,0	47,1	70,2	22,6

Fuente: DANE - Encuesta Continua de Hogares

Cuadro 8
Empleo, según posición ocupacional
Nacional
I trimestre 2001-IV trimestre 2006

Año/trimestre	Total	Empleado Particular	Jornalero o peón	Empleado gobierno	Empleado domestico	Trabajador cuenta propia	Patron o empleador	T. F.S.R y otro	
2001	I	16.344.476	5.182.227	611.685	1.190.178	638.265	6.696.153	778.765	1.247.203
	II	15.939.561	4.898.389	776.666	1.221.325	716.860	6.517.258	843.317	965.746
	III	16.499.326	5.374.229	848.129	1.093.413	783.994	6.674.081	716.215	1.009.265
	IV	17.240.653	5.679.025	735.298	1.118.800	781.069	6.899.223	860.408	1.166.830
2002	I	16.465.180	5.380.456	869.440	1.063.746	794.213	6.322.741	822.902	1.211.682
	II	16.414.820	5.332.287	653.509	998.092	902.967	6.612.690	858.202	1.057.073
	III	16.533.808	5.388.591	855.898	1.114.685	924.786	6.567.379	757.456	925.013
	IV	17.065.785	6.036.566	740.412	1.050.297	837.735	6.561.846	861.892	977.037
2003	I	16.972.002	5.829.178	665.875	1.053.193	843.225	6.756.368	803.289	1.020.874
	II	17.318.964	5.859.134	854.957	1.016.699	929.227	6.796.928	858.377	1.003.642
	III	17.483.607	5.743.724	814.389	1.194.571	832.314	6.939.770	761.838	1.197.001
	IV	18.092.892	6.263.519	847.961	1.106.540	910.875	6.927.571	851.737	1.184.689
2004	I	17.308.814	5.713.129	842.419	1.049.615	791.520	7.082.339	814.054	1.015.738
	II	17.344.296	5.899.024	714.321	1.002.125	839.582	6.912.426	933.885	1.042.933
	III	17.653.517	5.805.039	838.888	1.158.314	827.762	7.108.769	894.098	1.020.647
	IV	18.004.879	6.122.911	842.895	1.066.685	822.640	7.188.410	957.470	1.003.868
2005	I	17.487.119	5.887.227	803.712	1.061.205	843.188	7.093.205	899.116	899.466
	II	17.779.267	6.062.966	778.523	1.080.347	788.758	7.093.455	948.583	1.026.635
	III	18.216.572	6.373.285	963.183	1.187.578	814.435	6.939.847	949.827	988.417
	IV	18.804.843	6.807.667	959.935	1.075.352	823.862	7.133.301	1.006.020	998.706
2006	I	18.044.171	6.425.517	820.049	1.038.971	822.904	7.211.332	829.210	896.188
	II	18.267.321	6.250.980	1.267.586	968.047	820.397	6.981.127	1.004.198	974.986
	III	17.609.014	6.419.976	1.110.410	1.028.222	765.557	6.658.674	795.110	831.065
	IV	17.667.878	6.721.395	1.191.762	1.034.610	688.468	6.419.483	802.934	809.226

Fuente: DANE - Encuesta Continua de Hogares

Cuadro 8a
Empleo, según posición ocupacional
Cabecera
I trimestre 2001-IV trimestre 2006

Año/trimestre	Total	Empleado Particular	Jornalero o peón	Empleado gobierno	Empleado domestico	Trabajador cuenta propia	Patron o empleador	T. F.S.R y otro	
2001	I	11.552.899	4.518.650	0	1.049.908	534.277	4.477.981	537.203	434.880
	II	11.510.337	4.420.030	0	1.068.776	617.103	4.372.319	628.324	403.785
	III	11.840.878	4.762.980	0	982.189	648.685	4.504.066	532.581	410.377
	IV	12.400.299	4.808.691	0	999.022	629.000	4.809.472	618.835	535.279
2002	I	11.849.067	4.556.563	0	960.022	658.736	4.526.743	550.685	596.318
	II	11.952.278	4.649.087	0	908.155	696.251	4.527.702	670.004	501.079
	III	12.149.109	4.700.854	0	993.953	743.773	4.620.422	597.247	492.860
	IV	12.456.853	5.068.856	0	917.869	709.853	4.640.489	640.945	478.841
2003	I	12.239.472	4.868.217	0	971.574	695.397	4.627.655	622.312	454.317
	II	12.670.285	4.948.625	0	891.201	722.815	4.842.208	698.698	566.738
	III	12.731.602	4.872.755	0	1.030.003	683.971	4.971.595	592.590	580.688
	IV	13.289.609	5.424.138	0	970.787	773.668	4.857.751	667.861	595.404
2004	I	12.618.788	4.932.458	0	954.571	658.837	4.840.482	663.010	569.430
	II	12.667.429	5.045.215	0	905.035	675.639	4.752.033	736.408	553.099
	III	13.044.924	5.139.832	0	1.048.515	671.508	4.996.110	692.058	496.901
	IV	13.185.200	5.281.515	0	992.762	658.919	4.970.821	748.234	532.949
2005	I	12.843.411	5.206.840	0	940.887	702.239	4.849.725	702.791	440.929
	II	13.041.349	5.360.742	0	973.002	654.020	4.842.591	728.719	482.275
	III	13.434.338	5.627.259	0	1.094.525	685.162	4.834.868	688.490	504.034
	IV	13.981.451	5.993.758	0	979.500	683.264	5.058.849	729.772	536.308
2006	I	13.416.457	5.651.555	0	937.039	711.070	5.044.464	614.828	457.501
	II	13.413.697	5.490.708	232.526	867.416	702.888	4.884.456	760.032	475.671
	III	13.230.357	5.513.380	196.794	920.481	655.630	4.860.595	583.526	499.951
	IV	13.368.028	5.807.120	207.668	950.324	595.907	4.802.154	546.669	458.186

Fuente: DANE - Encuesta Continua de Hogares

Cuadro 8b
Empleo, según posición ocupacional
Resto
I trimestre 2001-IV trimestre 2006

Año/trimestre	Total	Empleado Particular	Jornalero o peón	Empleado gobierno	Empleado doméstico	Trabajador cuenta propia	Patron o empleador	T. F.S.R y otro	
2001	I	4.791.577	663.577	611.685	140.270	103.988	2.218.172	241.562	812.323
	II	4.429.224	478.359	776.666	152.549	99.757	2.144.939	214.993	561.961
	III	4.658.448	611.249	848.129	111.224	135.309	2.170.015	183.634	598.888
	IV	4.840.354	870.334	735.298	119.778	152.069	2.089.751	241.573	631.551
2002	I	4.616.113	823.893	869.440	103.724	135.477	1.795.998	272.217	615.364
	II	4.462.542	683.200	653.509	89.937	206.716	2.084.988	188.198	555.994
	III	4.384.699	687.737	855.898	120.732	181.013	1.946.957	160.209	432.153
	IV	4.608.932	967.710	740.412	132.428	127.882	1.921.357	220.947	498.196
2003	I	4.732.530	960.961	665.875	81.619	147.828	2.128.713	180.977	566.557
	II	4.648.679	910.509	854.957	125.498	206.412	1.954.720	159.679	436.904
	III	4.752.005	870.969	814.389	164.568	148.343	1.968.175	169.248	616.313
	IV	4.803.283	839.381	847.961	135.753	137.207	2.069.820	183.876	589.285
2004	I	4.690.026	780.671	842.419	95.044	132.683	2.241.857	151.044	446.308
	II	4.676.867	853.809	714.321	97.090	163.943	2.160.393	197.477	489.834
	III	4.608.593	665.207	838.888	109.799	156.254	2.112.659	202.040	523.746
	IV	4.819.679	841.396	842.895	73.923	163.721	2.217.589	209.236	470.919
2005	I	4.643.708	680.387	803.712	120.318	140.949	2.243.480	196.325	458.537
	II	4.737.918	702.224	778.523	107.345	134.738	2.250.864	219.864	544.360
	III	4.782.234	746.026	963.183	93.053	129.273	2.104.979	261.337	484.383
	IV	4.823.392	813.909	959.935	95.852	140.598	2.074.452	276.248	462.398
2006	I	4.627.714	773.962	820.049	101.932	111.834	2.166.868	214.382	438.687
	II	4.853.624	760.272	1.035.060	100.631	117.509	2.096.671	244.166	499.315
	III	4.378.657	906.596	913.616	107.741	109.927	1.798.079	211.584	331.114
	IV	4.299.850	914.275	984.094	84.286	92.561	1.617.329	256.265	351.040

Fuente: DANE - Encuesta Continua de Hogares

Cuadro 9
Desocupados
Nacional, cabecera y resto
I trimestre 2001-IV trimestre 2006

Año/trimestre	Nacional			Cabecera			Resto			
	Total	Hombres	Mujeres	Total	Hombres	Mujeres	Total	Hombres	Mujeres	
2001	I	3.272.920	1.483.576	1.789.344	2.809.872	1.290.768	1.519.104	463.048	192.808	270.240
	II	2.742.606	1.358.044	1.384.562	2.407.251	1.195.729	1.211.522	335.355	162.315	173.040
	III	2.845.995	1.303.506	1.542.489	2.431.114	1.117.682	1.313.432	414.881	185.824	229.057
	IV	2.766.410	1.269.574	1.496.836	2.333.495	1.040.359	1.293.136	432.915	229.215	203.700
2002	I	3.239.770	1.520.338	1.719.432	2.651.940	1.234.278	1.417.662	587.830	286.060	301.770
	II	3.078.368	1.435.720	1.642.648	2.538.579	1.209.372	1.329.207	539.789	226.348	313.441
	III	2.991.312	1.380.123	1.611.189	2.479.060	1.125.435	1.353.625	512.252	254.688	257.564
	IV	3.028.205	1.426.451	1.601.754	2.382.475	1.083.868	1.298.607	645.730	342.583	303.147
2003	I	3.046.900	1.367.081	1.679.819	2.546.624	1.154.994	1.391.630	500.276	212.087	288.189
	II	2.819.080	1.217.809	1.601.271	2.324.034	1.021.494	1.302.540	495.046	196.315	298.731
	III	2.925.284	1.315.742	1.609.542	2.458.844	1.081.970	1.376.874	466.440	233.772	232.668
	IV	2.721.193	1.195.543	1.525.650	2.244.575	963.310	1.281.265	476.618	232.233	244.385
2004	I	3.135.747	1.431.414	1.704.333	2.596.728	1.174.436	1.422.292	539.019	256.978	282.041
	II	2.854.549	1.299.189	1.555.360	2.320.523	1.048.585	1.271.938	534.026	250.604	283.422
	III	2.602.046	1.157.768	1.444.278	2.164.165	985.499	1.178.666	437.881	172.269	265.612
	IV	2.474.767	1.084.141	1.390.626	2.100.147	928.707	1.171.440	374.620	155.434	219.186
2005	I	2.712.257	1.219.746	1.492.511	2.273.296	1.027.553	1.245.743	438.961	192.193	246.768
	II	2.418.835	1.075.735	1.343.100	2.057.146	918.419	1.138.727	361.689	157.316	204.373
	III	2.358.581	1.029.653	1.328.928	2.017.802	892.374	1.125.428	340.779	137.279	203.500
	IV	2.134.155	938.613	1.195.542	1.801.487	816.374	985.113	332.668	122.239	210.429
2006	I	2.600.285	1.117.506	1.482.779	2.182.702	942.912	1.239.790	417.583	174.594	242.989
	II	2.357.479	1.008.783	1.348.696	2.002.346	870.037	1.132.309	355.133	138.746	216.387
	III	2.568.042	1.112.621	1.455.421	2.074.060	889.936	1.184.124	493.982	222.685	271.297
	IV	2.266.869	1.051.538	1.215.331	1.891.873	876.539	1.015.334	374.996	174.999	199.997

Fuente: DANE - Encuesta Continua de Hogares

Cuadro 10
Tasa de Desempleo - TD
Nacional, cabecera y resto
I trimestre 2001-III trimestre 2006

Año/trimestre	Total	Nacional		Cabecera			Resto			
		Hombres	Mujeres	Total	Hombres	Mujeres	Total	Hombres	Mujeres	
2001	I	16,68	13,0	21,9	19,6	16,5	23,2	8,8	5,3	16,7
	II	14,68	12,2	18,4	17,3	15,6	19,3	7,0	4,6	13,7
	III	14,71	11,6	19,1	17,0	14,6	19,9	8,2	5,2	15,3
	IV	13,83	10,9	17,8	15,8	12,9	19,4	8,2	6,4	11,9
2002	I	16,44	13,3	20,8	18,3	15,6	21,6	11,3	8,1	17,8
	II	15,79	12,8	19,9	17,5	15,5	19,9	10,8	6,6	19,7
	III	15,32	12,2	19,5	16,9	14,4	19,9	10,5	7,4	17,8
	IV	15,07	12,4	18,7	16,1	13,6	19,0	12,3	9,6	17,8
2003	I	15,22	11,9	19,7	17,2	14,4	20,6	9,6	6,2	16,1
	II	14,00	10,5	18,8	15,5	12,6	18,9	9,6	5,6	18,5
	III	14,33	11,2	18,5	16,2	13,3	19,5	8,9	6,5	14,2
	IV	13,07	10,2	16,8	14,4	11,7	17,6	9,0	6,7	13,5
2004	I	15,34	12,2	19,6	17,1	14,3	20,3	10,3	7,2	16,8
	II	14,13	11,3	18,0	15,5	13,0	18,4	10,2	7,2	16,4
	III	12,85	9,9	16,9	14,2	11,9	17,0	8,7	5,0	16,5
	IV	12,08	9,1	16,2	13,7	11,2	16,7	7,2	4,3	13,9
2005	I	13,43	10,4	17,6	15,0	12,5	18,0	8,6	5,5	15,8
	II	11,98	9,1	16,0	13,6	11,1	16,7	7,1	4,5	13,0
	III	11,46	8,6	15,3	13,1	10,8	15,7	6,7	3,8	13,6
	IV	10,19	7,8	13,5	11,4	9,6	13,5	6,5	3,4	13,4
2006	I	12,60	9,4	16,9	14,0	11,2	17,2	8,3	5,0	15,7
	II	11,43	8,5	15,4	13,0	10,5	15,9	6,8	3,9	13,3
	III	12,73	9,7	16,8	13,6	11,0	16,5	10,1	6,6	18,2
	IV	11,4	8,9	14,9	12,4	10,6	14,6	8,0	5,0	16,6

Fuente: DANE - Encuesta Continua de Hogares

Cuadro 11**Cesantes, según posición ocupacional****Nacional****I trimestre 2001-IV trimestre 2006**

Año/Trimestre		Total	Empleado Particular	Jornalero o peón	Empleado gobierno	Empleado doméstico	T. cuenta propia	Patron o empleador	T. Familiar S.R	otro
2001	I	2.425.200	1.546.746	26.544	255.812	203.125	350.211	37.742	5.020	0
	II	2.047.323	1.303.258	22.564	177.463	187.505	325.596	27.438	3.499	0
	III	2.116.040	1.428.074	24.523	179.992	208.339	252.645	18.637	3.830	0
	IV	1.944.320	1.283.915	4.203	151.539	188.375	293.932	18.731	3.625	0
2002	I	2.331.581	1.490.651	17.872	202.997	257.076	312.666	33.506	16.813	0
	II	2.201.926	1.399.763	15.600	197.090	224.274	311.444	45.219	8.536	0
	III	2.140.319	1.352.384	12.833	152.606	265.023	334.430	18.204	4.839	0
	IV	2.078.271	1.242.408	10.696	182.069	254.400	351.984	29.281	7.433	0
2003	I	2.287.503	1.450.269	11.686	188.708	270.840	329.994	28.718	7.288	0
	II	2.010.243	1.314.090	10.021	175.340	206.796	268.766	27.723	7.507	0
	III	2.112.638	1.359.473	7.130	190.419	222.795	292.117	32.791	7.913	0
	IV	1.939.812	1.177.135	19.259	182.567	257.904	271.514	25.343	6.090	0
2004	I	2.312.457	1.440.462	17.589	170.377	266.619	373.669	33.697	10.044	0
	II	2.045.611	1.266.876	11.855	200.209	245.179	278.407	31.312	11.773	0
	III	1.851.150	1.177.033	9.195	153.398	211.565	274.363	18.934	6.662	0
	IV	1.792.537	1.130.010	5.522	145.052	205.604	279.270	22.521	4.558	0
2005	I	1.983.738	1.328.132	8.863	148.898	198.110	272.441	21.475	5.819	0
	II	1.766.490	1.140.631	7.821	123.378	182.984	269.903	33.529	8.244	0
	III	1.775.882	1.165.185	5.051	126.486	185.187	271.146	19.122	3.705	0
	IV	1.604.121	1.075.128	6.241	108.634	185.034	207.861	17.553	3.670	0
2006	I	1.984.893	1.274.298	6.326	141.885	211.462	314.217	28.289	8.416	0
	II	1.798.463	1.163.831	48.610	144.641	164.392	233.493	30.188	7.703	5.605
	III	1.854.652	1.099.818	53.881	165.979	200.304	298.342	24.572	6.922	4.834
	IV	1.646.916	1.042.947	56.303	127.203	146.509	254.031	13.686	4.812	1.425

Fuente: DANE - Encuesta Continua de Hogares

Cuadro 11a
Cesantes, según posición ocupacional
Cabecera
I trimestre 2001-IV trimestre 2006

Año/Trimestre	Total	Empleado Particular	Jornalero o peón	Empleado gobierno	Empleado doméstico	T. cuenta propia	Patron o empleador	T. Familiar S.R	otro	
2001	I	2.254.042	1.546.746	0	178.252	150.287	345.516	28.221	5.020	0
	II	1.938.945	1.303.258	0	126.123	154.167	324.460	27.438	3.499	0
	III	1.978.290	1.428.074	0	121.343	155.944	251.047	18.052	3.830	0
	IV	1.848.356	1.283.915	0	101.709	149.559	292.395	17.153	3.625	0
2002	I	2.127.395	1.490.651	0	110.836	171.013	309.693	28.389	16.813	0
	II	2.038.914	1.399.763	0	112.720	169.006	307.043	41.846	8.536	0
	III	1.989.203	1.352.384	0	94.009	187.705	332.505	17.761	4.839	0
	IV	1.902.781	1.242.408	0	100.269	188.249	341.957	22.465	7.433	0
2003	I	2.107.160	1.450.269	0	109.429	182.376	329.994	27.804	7.288	0
	II	1.866.411	1.314.090	0	88.026	160.770	268.295	27.723	7.507	0
	III	1.989.869	1.359.473	0	109.137	192.389	292.117	28.840	7.913	0
	IV	1.777.551	1.177.135	0	99.398	202.918	270.857	21.153	6.090	0
2004	I	2.129.490	1.440.462	0	92.360	182.461	373.564	30.599	10.044	0
	II	1.863.494	1.266.876	0	123.036	156.050	276.720	29.039	11.773	0
	III	1.721.808	1.177.033	0	82.544	165.215	273.076	17.278	6.662	0
	IV	1.661.414	1.130.010	0	78.729	154.139	273.986	19.992	4.558	0
2005	I	1.862.643	1.328.132	0	81.536	158.908	270.535	17.713	5.819	0
	II	1.659.713	1.140.631	0	72.038	137.900	268.972	31.928	8.244	0
	III	1.650.755	1.165.185	0	71.220	127.203	266.259	17.183	3.705	0
	IV	1.476.802	1.075.128	0	51.353	125.547	207.490	13.614	3.670	0
2006	I	1.802.154	1.225.965		82.766	149.168	308.079	27.760	8.416	0
	II	1.620.669	1.103.977	37.180	75.369	131.995	231.735	27.591	7.217	5.605
	III	1.661.328	1.042.615	35.089	105.001	150.347	295.963	21.670	5.809	4.834
	IV	1.474.836	966.960	47.302	80.864	107.602	253.355	12.954	4.374	1.425

Fuente: DANE - Encuesta Continua de Hogares

Cuadro 11b
Cesantes, según posición ocupacional
Resto

I trimestre 2001-IV trimestre 2006

Año/Trimestre	Total	Empleado Particular	Jornalero o peón	Empleado gobierno	Empleado doméstico	T. cuenta propia	Patron o empleador	T. Familiar S.R	otro	
2001	I	350.928	179.770	0	26.544	77.560	52.838	4.695	9.521	0
	II	254.617	146.239	0	22.564	51.340	33.338	1.136	0	0
	III	340.103	202.353	0	24.523	58.649	52.395	1.598	585	0
	IV	337.372	241.408	0	4.203	49.830	38.816	1.537	1.578	0
2002	I	461.421	257.235	0	17.872	92.161	86.063	2.973	5.117	0
	II	382.539	219.527	0	15.600	84.370	55.268	4.401	3.373	0
	III	425.053	273.937	0	12.833	58.597	77.318	1.925	443	0
	IV	480.618	305.128	0	10.696	81.800	66.151	10.027	6.816	0
2003	I	416.248	235.905	0	11.686	79.279	88.464	0	914	0
	II	342.742	198.910	0	10.021	87.314	46.026	471	0	0
	III	362.729	239.960	0	7.130	81.282	30.406	0	3.951	0
	IV	383.081	220.820	0	19.259	83.169	54.986	657	4.190	0
2004	I	438.842	255.875	0	17.589	78.017	84.158	105	3.098	0
	II	432.986	250.869	0	11.855	77.173	89.129	1.687	2.273	0
	III	316.778	187.436	0	9.195	70.854	46.350	1.287	1.656	0
	IV	279.411	148.288	0	5.522	66.323	51.465	5.284	2.529	0
2005	I	329.703	208.608	0	8.863	67.362	39.202	1.906	3.762	0
	II	285.357	178.580	0	7.821	51.340	45.084	931	1.601	0,1
	III	252.812	127.685	0	5.051	55.266	57.984	4.887	1.939	0
	IV	261.149	133.830	0	6.241	57.281	59.487	371	3.939	0
2006	I	313.531	130.792	48.333	6.326	59.119	62.294	6.138	529	0
	II	280.052	102.258	59.854	11.430	69.272	32.397	1.758	2.597	486
	III	339.346	146.022	57.203	18.792	60.978	49.957	2.379	2.902	1113
	IV	284.357	112.277	75.987	9.001	46.339	38.907	676	732	438

Fuente: DANE - Encuesta Continua de Hogares

Cuadro 12
Cesantes, según rama de actividad económica
Nacional
I trimestre 2001-IV trimestre 2006

Año/trimestre	Total	Agricultura	Minas	Industria	Electricidad, gas y agua	Construcción	Comercio	Servicios	No informa	
2001	I	0	0	0	0	0	0	0	0	
	II	0	0	0	0	0	0	0	0	
	III	2.318.395	158.223	15.272	325.597	12.893	244.313	657.140	901.433	3.524
	IV	2.185.725	182.939	17.851	302.671	15.484	224.958	604.839	836.657	326
2002	I	2.588.814	247.169	17.889	373.638	9.069	265.421	673.591	1.000.567	1.470
	II	2.421.451	210.188	11.064	359.152	14.446	261.091	610.847	953.330	1.333
	III	2.414.257	195.545	13.738	340.581	9.239	294.360	593.928	965.366	1.500
	IV	2.383.399	254.755	12.251	284.313	13.194	258.609	602.610	954.766	2.901
2003	I	2.523.404	191.946	9.607	385.575	15.618	262.876	622.759	1.033.023	2.000
	II	2.209.152	157.201	11.000	337.835	9.038	211.306	632.091	846.041	4.640
	III	2.352.596	185.103	25.066	343.481	20.322	219.893	558.080	996.608	4.043
	IV	2.160.632	153.824	8.948	241.757	21.314	228.146	571.500	932.638	2.505
2004	I	2.568.329	264.897	13.634	343.104	12.181	247.998	606.303	1.078.849	1.363
	II	2.296.481	170.676	22.221	299.978	14.447	226.608	575.823	981.195	5.533
	III	2.038.586	170.212	12.150	282.712	6.986	171.995	502.763	890.836	932
	IV	1.940.826	153.218	11.135	272.210	11.577	174.575	501.551	816.333	227
2005	I	2.192.346	156.482	14.805	326.174	14.794	203.339	576.871	899.881	0
	II	1.945.070	153.584	16.969	281.525	11.508	154.060	519.180	807.963	281
	III	1.903.569	160.172	9.304	277.802	13.474	173.794	502.269	766.019	735
	IV	1.737.949	132.528	24.035	233.113	4.941	151.965	492.051	698.288	1.028
2006	I	2.115.682	165.636	11.967	302.030	9.543	196.159	558.910	867.422	4.015
	II	1.900.724	137.711	15.529	280.988	10.275	157.718	506.881	791.622	0
	III	2.000.674	186.319	7.739	233.366	10.700	189.889	510.945	843.736	17.980
	IV	1.759.196	184.602	24.110	193.400	10.344	165.295	459.998	715.607	5.840

Fuente: DANE - Encuesta Continua de Hogares

^aTransporte, financieros, inmobiliarios, comunales, sociales y personales

Cuadro 12a
Cesantes, según rama de actividad económica
Cabecera
I trimestre 2001-IV trimestre 2006

Año/trimestre	Total	Agricultura	Minas	Industria	Electricidad, gas y agua	Construcción	Comercio	Servicios	No informa	
2001	I	0	0	0	0	0	0	0	0	
	II	0	0	0	0	0	0	0	0	
	III	1.978.292	60.515	7.371	303.712	12.294	212.813	605.182	772.881	3.524
	IV	1.848.353	73.796	12.528	265.656	10.967	193.453	556.393	735.234	326
2002	I	2.127.394	92.982	13.846	339.968	9.069	236.674	590.557	842.828	1.470
	II	2.038.914	114.759	9.267	332.004	14.446	226.476	542.701	797.928	1.333
	III	1.989.202	86.351	13.223	308.764	8.172	217.846	538.248	815.098	1.500
	IV	1.902.782	106.733	12.251	259.386	10.024	216.997	516.572	777.918	2.901
2003	I	2.107.159	76.532	9.607	349.301	15.319	215.257	571.427	867.716	2.000
	II	1.866.411	72.931	6.046	318.774	8.503	173.920	560.808	720.789	4.640
	III	1.989.868	75.561	19.222	308.424	20.322	191.369	522.413	848.514	4.043
	IV	1.777.550	80.494	6.456	231.052	14.495	162.151	512.493	769.787	622
2004	I	2.129.489	114.421	9.220	317.281	11.244	217.914	549.259	908.787	1.363
	II	1.863.494	76.659	10.520	272.475	13.206	174.682	500.941	809.478	5.533
	III	1.721.809	78.165	7.013	260.326	6.739	154.093	453.606	761.398	469
	IV	1.661.416	65.579	11.004	241.438	10.504	160.015	468.454	704.195	227
2005	I	1.862.643	72.947	9.944	300.500	13.644	166.581	528.069	770.958	0
	II	1.659.713	62.977	11.540	257.707	10.931	137.859	477.554	700.864	281
	III	1.650.755	71.673	7.537	261.423	11.845	158.557	466.676	672.309	735
	IV	1.476.801	66.726	21.365	218.895	4.137	134.059	441.843	588.748	1.028
2006	I	1.802.153	78.104	6.216	272.569	9.543	167.942	510.955	756.541	283
	II	1.620.670	60.505	9.333	267.670	10.275	137.511	462.518	672.858	0
	III	1.661.328	75544	3.198	211941	10223	167.740	458.467	716.829	17.386
	IV	1.474.838	80061	14669	180472	7825	146.155	420.168	621.436	4.052

Fuente: DANE - Encuesta Continua de Hogares

^aTransporte, financieros, inmobiliarios, comunales, sociales y personales

Cuadro 12b**Cesantes, según rama de actividad económica****Resto****I trimestre 2001-IV trimestre 2006**

Año/trimestre	Total	Agricultura	Minas	Industria	Electricidad, gas y agua	Construcción	Comercio	Servicios	No informa	
2001	I	0	0	0	0	0	0	0	0	
	II	0	0	0	0	0	0	0	0	
	III	340.103	97.708	7.901	21.885	599	31.500	51.958	128.552	0
	IV	337.372	109.143	5.323	37.015	4.517	31.505	48.446	101.423	0
2002	I	461.420	154.187	4.043	33.670	0	28.747	83.034	157.739	0
	II	382.537	95.429	1.797	27.148	0	34.615	68.146	155.402	0
	III	425.055	109.194	515	31.817	1.067	76.514	55.680	150.268	0
	IV	480.617	148.022	0	24.927	3.170	41.612	86.038	176.848	0
2003	I	416.245	115.414	0	36.274	299	47.619	51.332	165.307	0
	II	342.741	84.270	4.954	19.061	535	37.386	71.283	125.252	0
	III	362.728	109.542	5.844	35.057	0	28.524	35.667	148.094	0
	IV	383.082	73.330	2.492	10.705	6.819	65.995	59.007	162.851	1.883
2004	I	438.840	150.476	4.414	25.823	937	30.084	57.044	170.062	0
	II	432.987	94.017	11.701	27.503	1.241	51.926	74.882	171.717	0
	III	316.777	92.047	5.137	22.386	247	17.902	49.157	129.438	463
	IV	279.410	87.639	131	30.772	1.073	14.560	33.097	112.138	0
2005	I	329.703	83.535	4.861	25.674	1.150	36.758	48.802	128.923	0
	II	285.357	90.607	5.429	23.818	577	16.201	41.626	107.099	0
	III	252.814	88.499	1.767	16.379	1.629	15.237	35.593	93.710	0
	IV	261.148	65.802	2.670	14.218	804	17.906	50.208	109.540	0
2006	I	313.529	87.532	5.751	29.461	0	28.217	47.955	110.881	3.732
	II	280.054	77.206	6.196	13.318	0	20.207	44.363	118.764	0
	III	339.346	110.775	4.541	21.425	477	22.149	52.478	126.907	594
	IV	284.358	104.541	9.441	12.928	2.519	19.140	39.830	94.171	1.788

Fuente: DANE - Encuesta Continua de Hogares

^aTransporte, financieros, inmobiliarios, comunales, sociales y personales

Cuadro 13
Subempleados
Nacional, cabecera y resto
I trimestre 2001-IV trimestre 2006

Dominio		Nacional			Cabecera			Resto		
Año/trimestre		Total	Hombres	Mujeres	Total	Hombres	Mujeres	Total	Hombres	Mujeres
2001	I	6.176.916	3.714.025	2.462.891	4.288.289	2.386.492	1.901.797	1.888.627	1.327.533	561.094
	II	4.671.442	2.775.209	1.896.233	3.606.013	2.000.130	1.605.883	1.065.429	775.079	290.350
	III	6.611.401	3.973.132	2.638.269	4.705.316	2.623.230	2.082.086	1.906.085	1.349.902	556.183
	IV	7.049.196	4.203.365	2.845.831	4.933.360	2.769.176	2.164.184	2.115.836	1.434.189	681.647
2002	I	6.625.393	4.006.052	2.619.341	4.754.292	2.681.140	2.073.152	1.871.101	1.324.912	546.189
	II	6.783.427	3.968.809	2.814.618	4.853.899	2.623.606	2.230.293	1.929.528	1.345.203	584.325
	III	6.980.828	4.190.357	2.790.471	5.105.270	2.834.204	2.271.066	1.875.558	1.356.153	519.405
	IV	6.744.613	3.951.267	2.793.346	4.994.958	2.718.361	2.276.597	1.749.655	1.232.906	516.749
2003	I	5.766.650	3.327.363	2.439.287	4.275.089	2.309.935	1.965.154	1.491.561	1.017.428	474.133
	II	6.587.498	3.847.726	2.739.772	4.816.301	2.616.853	2.199.448	1.771.197	1.230.873	540.324
	III	6.818.928	3.936.100	2.882.828	4.936.063	2.649.443	2.286.620	1.882.865	1.286.657	596.208
	IV	6.863.680	3.860.517	3.003.163	5.035.004	2.664.232	2.370.772	1.828.676	1.196.285	632.391
2004	I	6.297.368	3.657.610	2.639.758	4.410.677	2.390.919	2.019.758	1.886.691	1.266.691	620.000
	II	6.583.122	3.815.122	2.768.000	4.641.231	2.498.632	2.142.599	1.941.891	1.316.490	625.401
	III	6.380.611	3.737.449	2.643.162	4.727.965	2.576.630	2.151.335	1.652.646	1.160.819	491.827
	IV	6.434.492	3.768.137	2.666.355	4.760.151	2.560.905	2.199.246	1.674.341	1.207.232	467.109
2005	I	5.941.076	3.431.486	2.509.590	4.412.984	2.365.468	2.047.516	1.528.092	1.066.018	462.074
	II	6.554.706	3.875.887	2.678.819	4.717.748	2.595.845	2.121.903	1.836.958	1.280.042	556.916
	III	6.796.084	3.879.532	2.916.552	5.114.072	2.689.388	2.424.684	1.682.012	1.190.144	491.868
	IV	6.619.524	3.807.144	2.812.380	4.989.609	2.662.973	2.326.636	1.629.915	1.144.171	485.744
2006	I	6.077.816	3.512.050	2.565.766	4.596.306	2.467.560	2.128.746	1.481.510	1.044.490	437.020
	II	6.915.016	4.032.341	2.882.675	5.095.951	2.759.551	2.336.400	1.819.065	1.272.790	546.275
	III	7.149.998	4.203.971	2.946.027	5.245.171	2.855.332	2.389.839	1.904.827	1.348.639	556.188
	IV	7.203.121	4.363.298	2.839.823	5.236.975	2.885.611	2.351.364	1.966.146	1.477.687	488.459

Fuente: DANE - Encuesta Continua de Hogares

Cuadro 14
Tasa de Subempleo - TS
Nacional, cabecera y resto
I trimestre 2001-III trimestre 2006

Año/trimestre	Nacional			Cabecera			Resto			
	Total	Hombres	Mujeres	Total	Hombres	Mujeres	Total	Hombres	Mujeres	
2001	I	31,49	32,4	30,1	29,9	30,6	29,0	35,9	36,5	34,8
	II	25,00	24,9	25,2	25,9	26,1	25,6	22,4	22,1	23,0
	III	34,18	35,3	32,6	33,0	34,2	31,6	37,6	37,8	37,1
	IV	35,23	36,2	33,9	33,5	34,4	32,4	40,1	40,3	39,8
2002	I	33,62	35,0	31,7	32,8	33,8	31,6	36,0	37,7	32,3
	II	34,80	35,3	34,1	33,5	33,5	33,4	38,6	39,4	36,8
	III	35,75	37,2	33,8	34,9	36,2	33,4	38,3	39,3	35,8
	IV	33,57	34,2	32,7	33,7	34,0	33,3	33,3	34,7	30,4
2003	I	28,81	29,0	28,6	28,9	28,7	29,1	28,5	29,6	26,5
	II	32,71	33,1	32,2	32,1	32,2	32,0	34,4	34,9	33,4
	III	33,41	33,6	33,2	32,5	32,6	32,4	36,1	35,9	36,5
	IV	32,98	32,9	33,1	32,4	32,2	32,6	34,6	34,5	34,9
2004	I	30,80	31,1	30,4	29,0	29,1	28,9	36,1	35,7	36,9
	II	32,59	33,1	32,0	31,0	31,0	30,9	37,3	37,8	36,1
	III	31,50	31,9	30,9	31,1	31,2	31,0	32,7	33,7	30,6
	IV	31,42	31,7	31,1	31,1	30,9	31,4	32,2	33,4	29,6
2005	I	29,41	29,3	29,6	29,2	28,9	29,6	30,1	30,3	29,5
	II	32,45	32,9	31,9	31,2	31,4	31,0	36,0	36,2	35,5
	III	33,03	32,6	33,6	33,1	32,5	33,8	32,8	32,8	32,8
	IV	31,61	31,5	31,7	31,6	31,4	31,9	31,6	31,9	31,0
2006	I	29,44	29,5	29,3	29,5	29,4	29,5	29,4	29,8	28,3
	II	33,53	33,9	33,0	33,1	33,2	32,8	34,9	35,5	33,7
	III	35,44	36,6	33,9	34,3	35,2	33,2	39,1	39,9	37,3
	IV	36,1	37,1	34,7	34,3	34,8	33,7	42,1	42,5	40,6

Fuente: DANE - Encuesta Continua de Hogares

Cuadro 15**Tasa de Inactividad - TI****Nacional, cabecera y resto****I trimestre 2001-III trimestre 2006**

Año/trimestre	Total	Nacional		Total	Cabecera		Total	Resto		
		Hombres	Mujeres		Hombres	Mujeres		Hombres	Mujeres	
2001	I	36,96	23,1	49,7	36,4	25,0	46,2	38,3	18,7	60,0
	II	40,29	25,8	53,7	38,8	27,4	48,7	44,2	22,0	68,9
	III	38,50	25,4	50,6	37,6	27,2	46,6	40,8	21,4	62,7
	IV	36,74	23,7	48,8	36,0	25,1	45,6	38,6	20,4	58,4
2002	I	38,03	24,9	50,1	37,4	26,1	47,2	39,6	22,0	58,9
	II	39,02	25,4	51,2	37,9	27,0	47,1	42,1	21,5	63,0
	III	39,26	26,0	51,2	37,7	26,9	46,7	43,5	23,8	65,0
	IV	37,82	24,8	49,6	37,2	26,4	46,4	39,6	21,1	59,4
2003	I	38,38	24,9	50,4	37,8	26,2	47,6	40,0	21,7	58,6
	II	38,35	25,0	50,5	37,3	26,4	46,6	41,2	21,3	62,0
	III	37,86	25,1	49,5	36,9	26,6	45,7	40,5	21,6	61,1
	IV	36,96	24,8	47,9	35,9	25,6	44,6	40,0	22,8	58,0
2004	I	38,42	25,2	50,3	37,6	26,2	47,2	40,7	23,0	60,2
	II	39,48	26,7	50,9	38,9	27,9	48,1	41,1	23,7	59,6
	III	39,62	26,8	51,3	38,3	27,4	47,6	43,3	25,2	62,7
	IV	39,27	25,9	51,4	38,3	27,4	47,7	41,9	22,4	63,1
2005	I	40,44	26,9	52,6	39,4	28,0	49,0	43,3	24,1	63,9
	II	40,74	27,2	53,0	39,8	28,8	49,3	43,3	23,4	64,2
	III	39,93	26,4	52,0	38,8	28,0	47,8	43,1	22,4	65,4
	IV	39,17	26,1	51,0	37,8	27,1	46,9	42,9	23,4	63,9
2006	I	40,32	27,3	52,0	38,9	28,2	47,9	44,3	25,1	64,8
	II	40,67	27,7	52,3	40,0	29,3	48,9	42,7	23,7	63,0
	III	42,26	29,4	53,5	40,7	30,1	49,4	46,6	27,6	66,5
	IV	43,2	28,7	56,1	41,3	29,8	50,9	48,8	26,1	72,9

Fuente: DANE - Encuesta Continua de Hogares

Cuadro 16
No subempleados
Nacional, cabecera y resto
I trimestre 2001-IV trimestre 2006

Año/trimestre		Nacional			Cabecera			Resto		
		Total	Hombres	Mujeres	Total	Hombres	Mujeres	Total	Hombres	Mujeres
2001	I	10.167.560	6.248.893	3.918.667	7.264.611	4.128.790	3.135.821	2.902.949	2.120.103	782.846
	II	11.268.118	7.025.260	4.242.858	7.904.324	4.459.730	3.444.594	3.363.794	2.565.530	798.264
	III	9.886.232	5.976.965	3.909.267	7.135.562	3.938.587	3.196.975	2.750.670	2.038.378	712.292
	IV	10.191.457	6.139.534	4.051.923	7.466.939	4.243.591	3.223.348	2.724.518	1.895.943	828.575
2002	I	9.839.785	5.921.283	3.918.502	7.094.774	4.018.991	3.075.783	2.745.011	1.902.292	842.719
	II	9.631.392	5.831.359	3.800.033	7.098.379	3.989.656	3.108.723	2.533.013	1.841.703	691.310
	III	9.552.981	5.700.655	3.852.326	7.043.840	3.863.442	3.180.398	2.509.141	1.837.213	671.928
	IV	10.321.171	6.170.003	4.151.168	7.461.894	4.192.597	3.269.297	2.859.277	1.977.406	881.871
2003	I	11.205.351	6.791.599	4.413.752	7.964.383	4.579.291	3.385.092	3.240.968	2.212.308	1.028.660
	II	10.731.465	6.576.251	4.155.214	7.853.983	4.478.606	3.375.377	2.877.482	2.097.645	779.837
	III	10.664.677	6.468.878	4.195.799	7.795.538	4.404.935	3.390.603	2.869.139	2.063.943	805.196
	IV	11.229.212	6.676.740	4.552.472	8.254.605	4.634.973	3.619.632	2.974.607	2.041.767	932.840
2004	I	11.011.447	6.675.330	4.336.117	8.208.111	4.650.269	3.557.842	2.803.336	2.025.061	778.275
	II	10.761.174	6.424.329	4.336.845	8.026.198	4.513.217	3.512.981	2.734.976	1.911.112	823.864
	III	11.272.904	6.809.647	4.463.257	8.316.958	4.701.448	3.615.510	2.955.946	2.108.199	847.747
	IV	11.570.387	7.046.238	4.524.149	8.425.050	4.790.868	3.634.182	3.145.337	2.255.370	889.967
2005	I	11.546.043	7.063.830	4.482.213	8.430.427	4.803.736	3.626.691	3.115.616	2.260.094	855.522
	II	11.224.560	6.839.944	4.384.616	8.323.601	4.745.217	3.578.384	2.900.959	2.094.727	806.232
	III	11.420.488	6.998.035	4.422.453	8.320.267	4.701.332	3.618.935	3.100.221	2.296.703	803.518
	IV	12.185.318	7.326.683	4.858.635	8.991.841	5.004.552	3.987.289	3.193.477	2.322.131	871.346
2006	I	11.966.357	7.258.806	4.707.551	8.820.151	4.977.434	3.842.717	3.146.206	2.281.372	864.834
	II	11.352.305	6.847.444	4.504.861	8.317.746	4.672.063	3.645.683	3.034.559	2.175.381	859.178
	III	10.459.016	6.177.801	4.281.215	7.985.185	4.366.296	3.618.889	2.473.831	1.811.505	662.326
	IV	10.464.757	6.343.209	4.121.548	8.131.054	4.522.763	3.608.291	2.333.703	1.820.446	513.257

Fuente: DANE - Encuesta Continua de Hogares

Cuadro 17
Inactivos
Nacional, cabecera y resto
I trimestre 2001-IV trimestre 2006

Año/trimestre	Nacional			Cabecera			Resto			
	Total	Hombres	Mujeres	Total	Hombres	Mujeres	Total	Hombres	Mujeres	
2001	I	11.500.709	3.439.353	8.061.356	8.235.218	2.600.157	5.635.061	3.265.491	839.196	2.426.295
	II	12.604.249	3.873.666	8.730.583	8.824.881	2.884.378	5.940.503	3.779.368	989.288	2.790.080
	III	12.107.481	3.832.648	8.274.833	8.614.314	2.862.030	5.752.284	3.493.167	970.618	2.522.549
	IV	11.619.990	3.614.738	8.005.252	8.300.965	2.702.297	5.598.668	3.319.025	912.441	2.406.584
2002	I	12.093.882	3.799.846	8.294.036	8.680.540	2.808.991	5.871.549	3.413.342	990.855	2.422.487
	II	12.471.753	3.824.996	8.646.757	8.831.607	2.890.343	5.941.264	3.640.146	934.653	2.705.493
	III	12.619.343	3.958.641	8.660.702	8.848.341	2.879.853	5.968.488	3.771.002	1.078.788	2.692.214
	IV	12.223.272	3.812.323	8.410.949	8.784.876	2.864.375	5.920.501	3.438.396	947.948	2.490.448
2003	I	12.470.471	3.809.697	8.660.774	8.984.416	2.857.439	6.126.977	3.486.055	952.258	2.533.797
	II	12.527.966	3.871.588	8.656.378	8.926.406	2.916.394	6.010.012	3.601.560	955.194	2.646.366
	III	12.435.151	3.934.967	8.500.184	8.882.024	2.949.406	5.932.618	3.553.127	985.561	2.567.566
	IV	12.205.649	3.863.645	8.342.004	8.687.524	2.839.680	5.847.844	3.518.125	1.023.965	2.494.160
2004	I	12.755.674	3.971.001	8.784.673	9.160.079	2.911.893	6.248.186	3.595.595	1.059.108	2.536.487
	II	13.177.391	4.197.022	8.980.369	9.536.579	3.116.425	6.420.154	3.640.812	1.080.597	2.560.215
	III	13.292.469	4.275.632	9.016.837	9.432.810	3.118.832	6.313.978	3.859.659	1.156.800	2.702.859
	IV	13.243.677	4.166.052	9.077.625	9.505.095	3.121.491	6.383.604	3.738.582	1.044.561	2.694.021
2005	I	13.714.172	4.304.916	9.409.256	9.828.138	3.186.684	6.641.454	3.886.034	1.118.232	2.767.802
	II	13.883.793	4.409.401	9.474.392	9.992.033	3.333.031	6.659.002	3.891.760	1.076.370	2.815.390
	III	13.676.388	4.273.061	9.403.327	9.789.248	3.224.183	6.565.065	3.887.140	1.048.878	2.838.262
	IV	13.483.157	4.255.115	9.228.042	9.603.792	3.156.076	6.447.716	3.879.365	1.099.039	2.780.326
2006	I	13.946.158	4.461.780	9.484.378	9.931.398	3.290.114	6.641.284	4.014.760	1.171.666	2.843.094
	II	14.136.467	4.560.712	9.575.755	10.259.772	3.445.540	6.814.232	3.876.695	1.115.172	2.761.523
	III	14.765.513	4.780.134	9.985.379	10.521.621	3.490.555	7.031.066	4.243.892	1.289.579	2.954.313
	IV	15.186.404	4.735.891	10.450.513	10.733.245	3.509.129	7.224.116	4.453.159	1.226.762	3.226.397

Fuente: DANE - Encuesta Continua de Hogares