

**República de Colombia**



**Departamento Administrativo  
Nacional de Estadística**



**Dirección de Metodología y Producción  
Estadística**

**Documentos Técnicos sobre Mercado  
Laboral**

**Bogotá, D.C. 2006**



## **República de Colombia**

---

### **Departamento Administrativo Nacional de Estadística**

**Transversal 45 No. 26 – 70 Interior 1 – edificio DANE  
Conmutador : 597 83 00**

**Director del Departamento**  
Ernesto Rojas Morales

**Subdirector**  
Pedro José Fernández Ayala

**Directora Administrativa y Financiera**  
Hatsblade Gallo Mejía

**Director de Metodología y Producción Estadística**  
Eduardo Efraín Freire Delgado

**Directora de Mercadeo**  
María Carolina Gutiérrez Hernández

**BALANCE DEL MERCADO LABORAL COLOMBIANO,  
PRIMER TRIMESTRE DE 2006**

**SIGUE AVANZANDO LA MEJORÍA DEL PANORAMA LABORAL DEL PAÍS**

Trabajo elaborado por  
Francisco J. Pérez Torres

## **INTRODUCCIÓN**

Con el propósito de proveer trimestralmente a los usuarios del DANE con los aspectos de mayor relevancia del mercado laboral colombiano y fomentar su discusión documentada, el primer documento de seguimiento y evaluación del mercado de trabajo, considerando las tendencias generales observadas desde el año 2001, analiza y sintetiza los hechos más destacados ocurridos en los dominios nacional, urbano y rural<sup>1</sup> que caracterizaron su desenvolvimiento entre el primer trimestre de 2006 y el mismo trimestre del año anterior.

El balance sobre el desempeño del mercado laboral inicia con el resumen de lo ocurrido en el primer trimestre de 2006 frente a igual período del año anterior. En la segunda parte, se describe el comportamiento de las variables y los indicadores laborales; la tercera, desarrolla el balance del mercado y la última parte focaliza, desde el punto de vista urbano y rural, los principales fenómenos registrados en el mercado de trabajo, subrayando en los aspectos de género, ramas de actividad económica y posiciones ocupacionales.

### **1. RESUMEN**

Entre el primer trimestre de 2006 y el mismo trimestre del año anterior, la población nacional en edad de trabajar se incrementó en 677 mil personas (2%), mientras que la población económicamente inactiva creció en 445 mil personas (2,2%), es decir, el 65,7% de la PET adicional del período se incorporó a la oferta laboral. De este modo, se continúa registrando el hecho de que si bien, en términos de saldos netos, el 34,3% de individuos de la PET adicional del período se desplazó hacia la inactividad, lo relevante es que el crecimiento de la inactividad no incidió considerablemente en la reducción de la tasa de desempleo del país como había ocurrido en otros períodos, pues como lo muestran los datos a lo largo de este documento, la caída del desempleo

---

<sup>1</sup> El área urbana se asimila a la cabecera municipal, entendida como el área geográfica definida por el perímetro urbano, establecido por acuerdos del Concejo Municipal. El sector rural es equivalente al “resto”, que incluye centros poblados (áreas con características urbanas pero ubicadas en el espacio rural), corregimientos y caseríos.

en el período fue impulsada por la creación de nuevas plazas de trabajo por parte de la economía, tal como lo subraya el indicador TO de la demanda laboral. *De hecho el incremento en el número de ocupados fue superior al crecimiento de la oferta laboral, lo que en esta ocasión se reflejó en la reducción en el número de desocupados.*

En consistencia con lo anterior, en el primer trimestre de 2006 la capacidad de absorción de la economía exhibió el más elevado crecimiento que se haya registrado en los primeros trimestres desde el año 2003. En efecto, el nivel de ocupados en el país creció en 557 mil personas, lo que se tradujo, en el período, en un crecimiento del empleo del 3,2%, lo que equivale a un punto por encima del crecimiento registrado por la oferta laboral. El aumento del empleo impulso la tasa de ocupación en 0,6 puntos porcentuales, al pasar del 51,6% en el primer trimestre de 2005 al 52,2% en el mismo trimestre de 2006. *El tipo de empleo que más influyó en el aumento de la ocupación nacional volvió a ser el denominado no subempleo.* En efecto, en el trimestre de referencia, el número de subempleados en todo el país pese a que creció, solamente representó el 24,5% de las nuevas plazas de trabajo, es decir, el 77,5% de los nuevos trabajos fueron ocupados por personas no subempleadas; concretamente, de 557 mil nuevas plazas creadas, 420,3 mil fueron ocupadas por el mencionado tipo de trabajadores, con lo cual se continúa dentro de una tendencia que se viene apreciando en anteriores trimestres. El subempleo creció levemente, sin embargo la tasa de subempleo no reporto cambios y su participación dentro de la ocupación total, prácticamente no se modificó.

La buena evolución del empleo estuvo acompañada de un nuevo descenso en el número absoluto de desempleados, aunque el porcentaje de disminución es el más bajo dentro de los registrados en los últimos seis trimestres anualizados. En último año su nivel pasó de 2 712,3 miles a 2 600,3 miles, esto es, una reducción del 4,1%, cuando un año antes la reducción fue de 13,5%. Vale señalar que de los 112 miles de desocupados menos, el 68,5% corresponde al descenso en el número de desocupados cesantes y el resto, a desocupados aspirantes. La caída global del desempleo provocó una baja de 0,8 puntos en la tasa de desempleo nacional al pasar del 13,4% al 12,6%.

En el periodo 2005 I - 2006 I, la oferta laboral del área de cabecera presentó un crecimiento del 3,2%. En sus componentes esta variación recoge el alto crecimiento de la ocupación (4,5%) y el descenso de los desocupados, cuyo nivel cayó el 4%, siendo ésta de las más bajas reducciones reportadas desde el tercer trimestre anualizado de 2003. En cuanto a la ocupación en su modalidad de subempleo, se destaca un crecimiento de 183,3 mil personas en su nivel (4,2%), con lo cual se registró una aceleración en su ritmo de crecimiento respecto al período I 2005 – I 2004. En cuanto las plazas de trabajo para no subempleados se presentó un aumento de 389,7 miles de puestos (4,6%). En el sector rural, el número de trabajadores no subempleados aumentó en 30,6 mil, mientras el nivel de los trabajadores subempleados cayó (principalmente en el caso femenino) en 46,6 mil personas, por lo anterior se contrajo el nivel de ocupación, que junto con la disminución de 4,9% en el número de desempleados, condujo a una reducción del 0,7% de la PEA.

En el área urbana, el número de desocupados se contrajo de 2 273,3 miles a 2 182,7 miles. De las 90,6 mil personas que en el período dejaron su condición de desempleo el 66,8% corresponde al descenso registrado en el número de desocupados cesantes y el resto, a desocupados aspirantes. En el área rural la disminución de la desocupación en 21,4 mil personas provino, principalmente, de la caída del 4,9% en el nivel de los desocupados cesantes. En consecuencia, la tasa urbana de desempleo cedió en 1 punto al pasar del 15% al 14%, y la rural, al pasar del 8,64% al 8,28%, descendió 0,36 puntos.

El primer trimestre de 2006, inició manteniendo las tendencias generales de los indicadores y las variables laborales reportadas en los últimos trimestres anualizados en los tres dominios de análisis. Los hechos estilizados de dichas tendencias muestran tasas de participación nacional y urbana levemente crecientes y decreciente en el rural; tasas de ocupación crecientes en el orden nacional y urbano y decreciente en el rural; tasa de subempleo nacional sin cambio y urbana con bajo crecimiento y de tendencia decreciente en el sector rural; crecimiento de la PEA nacional y urbana, y disminución en el sector rural; descenso continuo en los niveles de desocupación y en las tasas de desempleo, y crecimientos sostenidos y permanentes en los niveles de ocupación

nacional y urbano, originados principalmente en aumentos en el número de trabajadores no subempleados. Sobre los niveles de subempleo se precisa que en el primer trimestre de 2006, la tendencia al alza cedió en su ritmo de crecimiento en los dominios nacional y urbano, esto con relación a lo registrado en el cuarto trimestre anualizado de 2005. Mientras tanto, en el sector rural se sostuvo la tendencia decreciente observada desde el tercer trimestre anualizado de 2004.

## **2. COMPORTAMIENTO DE LAS VARIABLES LABORALES**

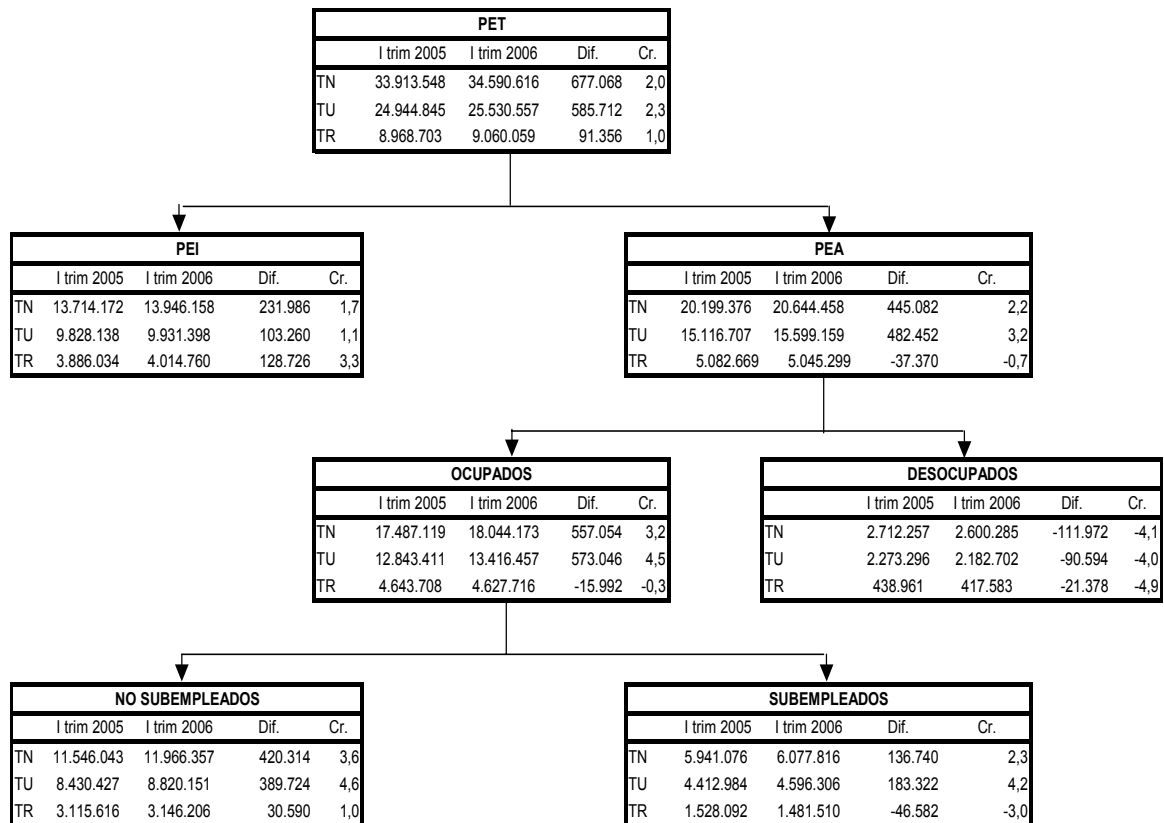
De acuerdo con el esquema de clasificación económica de los grupos poblacionales y según las proyecciones del DANE sobre la población total del país (esquema 1) se observa, entre el primer trimestre de 2006 e igual trimestre del año anterior, que la variación experimentada por la Población colombiana en Edad de Trabajar–PET– fue equivalente a un crecimiento del 2% (677 mil personas); por su parte, se advierte en la Población Económicamente Activa –PEA– un incremento del 2,2% (446 mil personas) en tanto que la Población Económicamente Inactiva –PEI– creció el 1,7% (232 mil personas).

El nivel de la PET urbana registró un aumento del 2,3%, superior en 1,3% al crecimiento exhibido por la PET rural, pero que en esta ocasión, en cifras absolutas, equivale a un crecimiento seis veces más elevado. La PEA urbana tuvo un incremento del 3,2%, mientras la rural se redujo en el 0,7%. A su vez, las poblaciones inactivas rural y urbana crecieron, respectivamente, el 3,3% y el 1,1%.

Cabe anotar que entre el primer trimestre de 2005 e igual período del año anterior, en los dominios nacional, urbano y rural, la situación se caracterizó por un desplazamiento de la PET *adicional* hacia la inactividad, mientras que entre el primer trimestre de 2006 e igual período del año anterior, la población en edad de trabajar *adicional*, exceptuando el caso del nivel rural, se sumó a la oferta laboral por más trabajo, lo que, dicho sea de paso, no impidió un nuevo descenso del desempleo.

En el cuadro 1 - y en términos de saldos netos – se puede ver que en el nivel nacional el 65,7% de la PET adicional fluyó hacia la PEA y el resto (34,3%) hacia la población inactiva. De igual forma, en el dominio urbano el 82,4% de la PET adicional se incorporó a la población activa, en tanto que en el área rural el desplazamiento hacia la población inactiva fue total.

## 2.1 Comportamiento de las variables del mercado laboral colombiano



TN = Total Nacional; TU = Total Urbano; TR = Total Rural; Cr = Crecimiento; Dif = Diferencia

*Nótese que la caída absoluta de la PEA rural resultó de la disminución de las personas desocupadas y subempleadas, ya que las ocupadas “no subempleadas” tuvieron un crecimiento<sup>2</sup> de 30,6 mil puestos (cuadro 1). En términos de saldos, lo anterior muestra que la suma de las variaciones entre subempleados y no subempleados produjo una reducción del nivel de ocupados de 16 mil personas– que agregadas a la PET*

<sup>2</sup> La cifra de crecimiento que se menciona es un saldo que resulta de la suma algebraica de los sectores en donde aumentó el empleo (desempleo) y de los sectores donde disminuyó, razón por la cual los cambios en el empleo (desempleo) se pueden apreciar con más detalle por rama de actividad económica, ya que la disminución en una puede anular el crecimiento ocurrido en otra.

adicional del período (91,3 mil personas) y al descenso de los desempleados (21,4 mil), hicieron crecer la PEI en 128,7 mil personas (3,3%).

Aunque la evolución y el comportamiento de las mencionadas variables hicieron que la tasa de participación aumentara en el ámbito nacional y urbano, la situación del mercado laboral siguió mejorando, por cuanto la tasa de desempleo continuó reduciéndose. En el área rural cayó la participación y la tasa de desempleo.

Como no se veía en el país en los primeros trimestres desde el año 2003 hasta el 2005, en el primer trimestre del año 2006, el ritmo de creación de plazas de trabajo se aceleró, constituyéndose en el más alto de los registrados en esos trimestres de los mencionados años; *así, en el período de referencia se crearon 378,7 mil empleos más de los que se crearon en el primer trimestre de 2005*. Al mismo tiempo y aunque el desempleo continuó cayendo, se redujo el porcentaje de descenso con relación a lo registrado en el primer trimestre de 2005, cuando el número de desocupados cayó en 423 mil frente a 112 mil en el mismo trimestre de 2006 (**cuadro 9**).

En el primer trimestre del año 2005 el subempleo cedió en los dominios rural y nacional y se mantuvo sin mayor cambio en el área urbana; en contraste, en el primer trimestre del año 2006 el subempleo rural se redujo en 3% mientras que el urbano se elevó en 4,2%; en consecuencia, entre el primer trimestre de 2006 e igual trimestre del año anterior, el total de personas subempleadas del territorio nacional creció en 2,3% (**cuadro 1**). *Conviene recalcar que el repunte de la ocupación nacional y urbana, experimentado en este primer trimestre, estuvo acompañado por un proceso que sustituyó ocupados subempleados por ocupados “no subempleados”, de hecho el crecimiento estos últimos fue superior al crecimiento exhibido por los primeros*. La mejoría en la recomposición entre estos dos tipos de trabajo es de alta importancia por lo que implica para el nivel de ingresos y el bienestar de los hogares. Sin duda las cifras indican que, junto con el descenso sostenido del desempleo, la más reciente dinámica de crecimiento de la ocupación en Colombia ha sido impulsada, principalmente, por el repunte de la demanda por trabajo de mejor calidad y más formal. En efecto, pese a que el nivel de los ocupados subempleados aumentó como

ya se anotó en los aludidos dominios, excepto en el rural, el crecimiento de los ocupados no subempleados fue de 3,6% para el total nacional; 4,6% para el área urbana y 1% para el área rural.

## **2.2. Distribución del empleo por rama de actividad económica<sup>3</sup>**

En el primer trimestre de 2006, en el ámbito nacional, las actividades<sup>4</sup> de servicios, comercio, agricultura e industria tenían empleadas el mayor número de personas, (16 816,4 miles), cifra equivalente al 93,2% del total de ocupados (18 044,2 miles). Otras actividades como la electricidad, gas y agua, minas y construcción ocupaban 1 232,7 mil personas, el 6,8% del empleo total, siendo la de construcción la de mayor peso con 924 mil empleos. En el nivel urbano, el empleo por rama de actividad se concentró en las actividades de servicios, comercio e industria, ocupando en conjunto el 86,9% del total de empleados y secundariamente en construcción (5,9%) y agricultura (6,2%); mientras que en el sector rural, en contraste, las actividades agrícola, de servicios y comercio ocuparon, conjuntamente, el mayor número de personas, 4 077,5 miles, equivalente al 88,1% del total, siendo la de mayor peso la relacionada con la agricultura (60,2%), participación que en el primer trimestre de 2006, estuvo 1,1 puntos por debajo de lo registrado en el mismo período del 2005 (**cuadros 2**).

En el total nacional las ramas que reportaron descenso de su participación dentro de la ocupación total del período, fueron industria con 0,8 puntos y agricultura con 0,9 puntos, en ambos casos la caída se debió a la disminución en los niveles de ocupación. Exceptuando electricidad, gas y agua, que mantuvo la participación, los demás sectores ganaron más participación. Se recalca que agricultura e industria fueron las únicas ramas que registraron reducción en la generación de plazas de trabajo

---

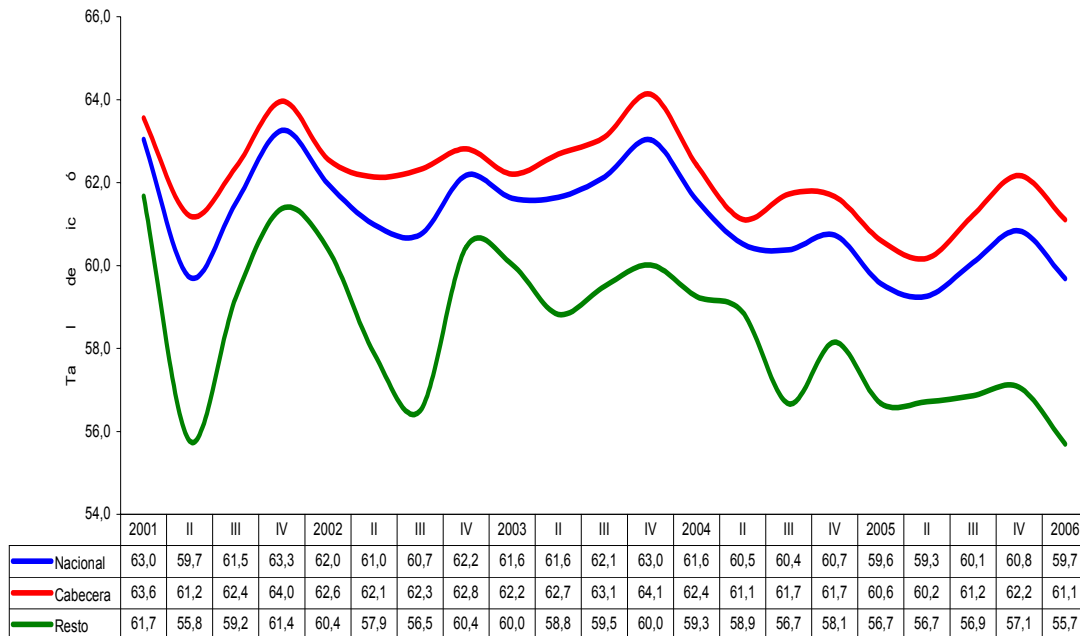
<sup>3</sup> No es posible efectuar comparaciones entre los dos primeros trimestres año 2001 y 2002, debido a que se dio un cambio en la Clasificación Internacional Industrial Uniforme (CIU) de la 2 a la 3, que recompuso las ramas de actividad.

<sup>4</sup> Como es natural la estructura del empleo por rama de actividad no puede reportar cambios substanciales en cortos períodos de tiempo, sin embargo su examen trimestral contribuye a esclarecer la importancia de las variaciones del empleo y el desempleo.

### 3. DIAGNÓSTICO DEL MERCADO LABORAL

1. En el período transcurrido entre el primer trimestre de 2001 y el primer trimestre del año 2006, la PEA<sup>5</sup> y la PET<sup>6</sup> en el total nacional crecieron, respectivamente, en 1 027,1 mil y 3 472,5 mil de personas. Pero debido a que se mantiene la tendencia observada, en particular desde el primer trimestre del año 2004, la cual da cuenta de un menor crecimiento de la oferta respecto al de población en edad de trabajar, la TGP<sup>7</sup> total descendió de 63% a 59,7%, no obstante, esta situación parece que empieza a revertirse. En todo ese período, aunque la participación se ha reducido para ambos sexos, ella continúa obedeciendo, principalmente, a la reducción de la TGP masculina, que pasó de 76,9% en el primer trimestre del año 2001 a 72,7% en el primer trimestre del año 2006 y en el caso femenino el descenso fue de 50,3% a 48%.

Gráfico 1  
Tasa global de participación  
2001 – 2006 (I trimestre)



Fuente: DANE - Encuesta Continua de Hogares

<sup>5</sup> Población Económicamente Activa

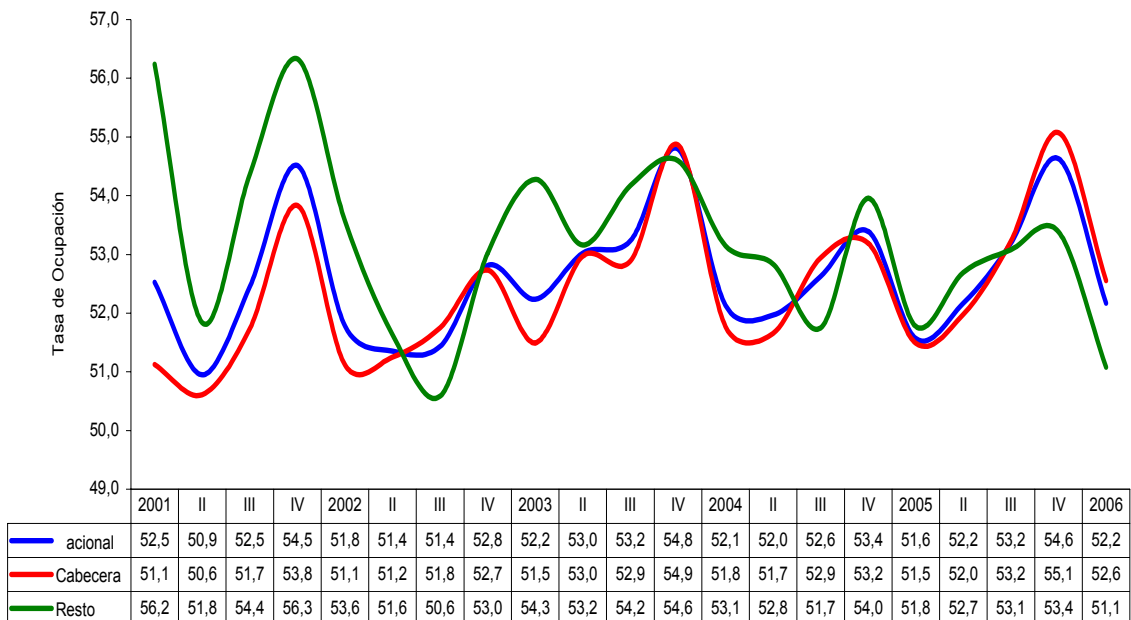
<sup>6</sup> Población en Edad de Trabajar

<sup>7</sup> Tasa Global de Participación.  $TGP = (PEA/PET) * 100$

En el último año (2005 I - 2006 I) la participación del total nacional presentó un crecimiento de 0,1 puntos porcentuales, cuando en el período 2004 I - 2005 I registró un descenso de 2 puntos (gráfico 1 y cuadros 3, 4 y 5).

- En el período 2002 I – 2006 I el número de ocupados absolutos del total nacional reportó un crecimiento trimestral promedio de 401,3 mil personas. Esta dinámica se ha venido fortalecido en la medida en que el ritmo de crecimiento se elevó durante el año 2006. Efectivamente, mientras que durante todos los trimestres comprendidos entre el período 2004 I - 2005 I en promedio se generaron 124,4 mil puestos de trabajo, en el período 2005 I – 2006 I fue de 506,7 mil, es decir el promedio aumentó cuatro veces. Ahora bien, en el primer trimestre del año 2006 el empleo aumentó en 557 mil puestos de trabajo, mientras que para el mismo periodo del año 2005 se registró un incremento en el nivel de ocupación de 178,3 mil trabajadores; en otras palabras, en el primer trimestre del presente año se crearon 379 mil puestos de trabajo por encima de los generados en el mismo trimestre del año anterior.

Gráfico 2  
Tasa de ocupación  
2001 – 2006 (I trimestre)



Fuente: DANE - Encuesta Continua de Hogares

El aumento del empleo nacional se originó principalmente por el buen desempeño de la ocupación urbana. Téngase en cuenta que en el período 2004 I - 2005 I el aumento en el nivel de ocupados del total nacional fue jalonado, principalmente, por el crecimiento de la ocupación en el área urbana donde, en promedio de todo el período, se originaron 162 mil puestos, este crecimiento, sin embargo, fue contrarrestado por el descenso, en promedio de todo el período, de 37,5 mil plazas registrado en el área rural. Por su parte, en el período 2005 I – 2006 I la dinámica de crecimiento promedio de la ocupación urbana continuó jugando un papel importante por cuanto tuvo un crecimiento promedio de 471,4 mil nuevos puestos de trabajo, en tanto que el nivel promedio de la ocupación rural se incrementó en 35,2 mil puestos.

En consonancia con la generación de puestos de trabajo la tasa de ocupación nacional aumentó 0,6 puntos porcentuales al pasar de 51,6% en el primer trimestre del año 2005 a 52,2% en el primer trimestre del año 2006 (**gráfico 2 y cuadros 6 y 7**). *Como se ha enfatizado en los tres informes anteriores, en este trimestre se observa que las cifras y los indicadores del mercado laboran muestran que el repunte de la ocupación en el primer trimestre del 2006, ocurre dentro de un proceso donde el aparato económico viene reduciendo la demanda por trabajadores subempleados al tiempo que aumenta la demanda de ocupación por “trabajadores no subempleados”.*

- 2.1 En el primer trimestre de 2006, la categoría más productivas fue la de mayor crecimiento en empleo. En efecto, la ocupación del total nacional para los asalariados se incrementó en el 8,3%, esto es 6,2 puntos por encima de lo reportado en el período 2005 I –2004 I. Por su parte, el nivel de los trabajadores familiares sin remuneración siguió cayendo (0,4%) y los empleadores, que un año antes habían aumentado, descendieron el 7,8%. El empleo para los asalariados del gobierno que había crecido (1,1%) en el primer trimestre de 2005, descendió el 2,1% en el primer trimestre de 2006. Igualmente, durante el período comprendido entre el primer trimestre de 2005 y el mismo trimestre de 2006, el nivel de empleo para los trabajadores domésticos descendió (2,4%), cuando en el primer trimestre

de 2005, su nivel había aumentado en el 6,5%. Por último, los cuenta propia volvieron a experimentar un crecimiento, esta vez de 1,7%.

En el ámbito urbano, el nivel de empleo se desaceleró para los empleados gubernamentales y para los empleadores, para quienes, en su orden, la magnitud del descenso fue del 0,4% y del 12,5%. En cuanto a las demás posiciones el empleo aumentó, especialmente en el caso de los obreros y empleados particulares, quienes exhibieron una tasa de crecimiento del 8,5%, siendo la más elevada de todas. A la anterior categoría le sigue la de los cuenta propia, que crecieron a una tasa del 4%, esto es, 3,8 puntos por encima de lo registrado en el primer trimestre de 2005. De estas cifras se destaca que el sector privado sigue contribuyendo de manera importante en la generación de empleo urbano.

Por su lado, en el área rural el empleo creció a una tasa del 7,4% para los obreros, jornaleros y empleados particulares, así como para los patronos y empleadores (9,2%), siendo estas dos posiciones las únicas que presentaron en el período aumento en el volumen de empleo. Las demás posiciones reportaron tasas de crecimiento negativas, que, de acuerdo con el volumen de empleo generado, fueron particularmente elevadas para los trabajadores por cuenta propia (3,4%) y empleados domésticos (20,7%). La ocupación para los empleados del gobierno y los familiares sin remuneración y otros empleados también se redujo, respectivamente, en un 15,3% y 4,3% (cuadro 8 del anexo).

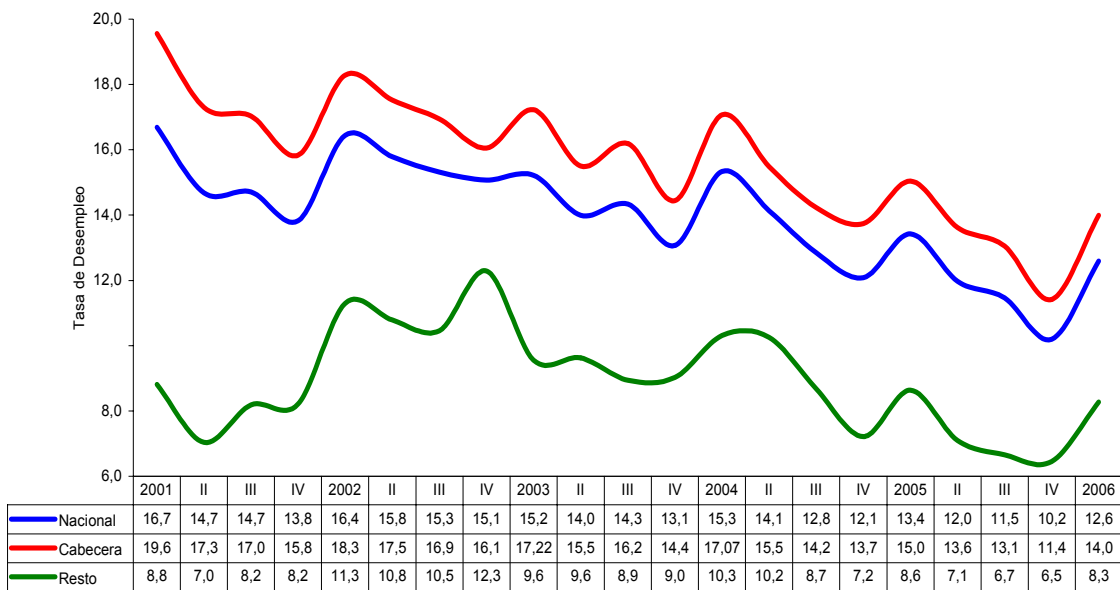
3. Comparando el primer trimestre del 2006 con el mismo trimestre del 2005, se puede apreciar que la desocupación total en el país cayó en 112 mil personas, que en términos relativos representa una disminución de 4,1%. Esta reducción del número absoluto de desempleados, inferior a la registrada en los últimos períodos trimestrales, indujo un descenso de 0,8% puntos porcentuales en la tasa de desempleo nacional que pasó, en el periodo señalado, de 13,4% a 12,6%.

En este período el descenso de la desocupación absoluta se originó tanto en el área urbana como rural. No obstante, la disminución de 1 punto porcentual en la

tasa urbana fue superior a la observada en la tasa rural, que bajó en 0,4 puntos porcentuales. Cabe señalar que en ambos dominios el descenso de los desempleados aspirantes contribuyó para que las tasas de desempleo cedieran, especialmente en el sector urbano donde la tasa de desempleo pasó del 15% al 14% y el número de los desempleados aspirantes se redujeron el 7,3%.

En el sector rural el nivel de desocupados aspirantes tuvo un descenso del 4,8%, y la tasa de desempleo se redujo del 8,6% al 8,3% (gráfico 4 y cuadros 9 y 10). De todas maneras, *obsérvese que el descenso de los desempleados cesantes continua contribuyendo de manera importante al descenso global en la tasa de desempleo urbano y rural.*

Gráfico 3  
Tasa de desempleo  
2001 – 2006 (I trimestre)



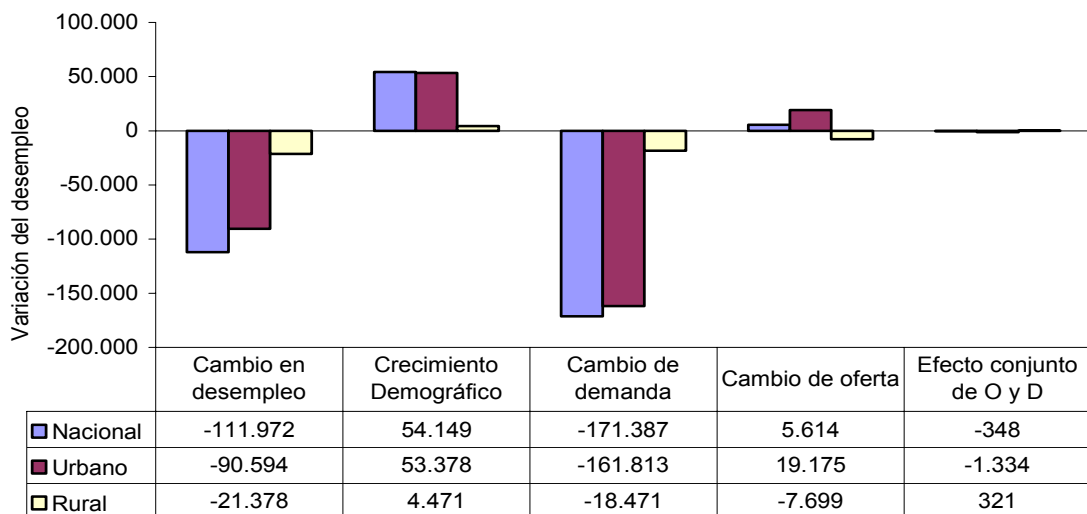
Fuente: DANE - Encuesta Continua de Hogares

### Descomposición del número de desempleados

Entre el primer trimestre del año 2005 y el primer trimestre del año 2006, la contribución de la demanda a las variaciones en el número de desempleados en los niveles nacional y urbano, continúan jugando el papel principal en la disminución de la cantidad de desocupados (**gráfico 4**), lo cual es compatible con la creación, en

promedio, de 557 mil puestos de trabajo en el período de referencia. Pese al crecimiento de la PEA, las variaciones de la oferta no fueron tan definitivas para la reducción del desempleo, resultado que es consistente con el mayor crecimiento del nivel de ocupados respecto al crecimiento exhibido por la PEA. Respecto al impacto del crecimiento demográfico (PET adicional que se integra a la oferta) sobre número de desocupados, su aumento contrarrestó la disminución de los desempleados, ya que incorporó 54,1 mil nuevos trabajadores al mercado laboral nacional.

Gráfico 4  
Descomposición del número de desempleados  
2005 – 2006 (I trimestre)



Cálculos con base en la ECH

En el período la caída en el número absoluto de desocupados a nivel urbano, 90,6 mil, representó el 80,9% de la caída total registrada a nivel nacional. En este caso, la reducción en el número de desempleados fue impulsada, principalmente, a la creación de plazas de trabajo, lo cual es consistente con el crecimiento observado durante el período de análisis. En menor medida la inserción de trabajadores al mercado y el cambio demográfico contrarrestaron la disminución del desempleo, hechos estos que se corresponden con la mayor participación en el período. En el caso rural tanto los cambios en la demanda y en la oferta contribuyeron con la disminución del desempleo, (21,4 mil). Nótese que a nivel rural los cambios en la oferta de trabajo dados por la

disminución de la PEA y, adicionalmente, el crecimiento de los inactivos, tuvieron una mayor incidencia sobre la variación del desempleo (**gráfico 4**).

3.1 Entre el primer trimestre de 2006 y el mismo trimestre del año anterior, la población desocupada cesante del país representó el 81,4% del total de desocupados, lo que significa que el resto correspondió a desempleados aspirantes. En el trimestre de referencia, esta población registró en el total nacional un descenso, no obstante muy inferior al registrado un año antes. Entre los dos trimestres, en términos absolutos los cesantes del país experimentaron una caída de 76,6 mil personas, equivalente a 3,5%. De igual modo, el descenso en su nivel corresponde al 68,5% de la caída total de los desempleados que se registró a nivel nacional, es decir el resto del descenso en el número de desocupados, cerca del 31,5%, corresponde a aspirantes. Una situación similar se produjo en el área urbana y rural, pero especialmente en ésta última donde los cesantes disminuyeron 4,9%.

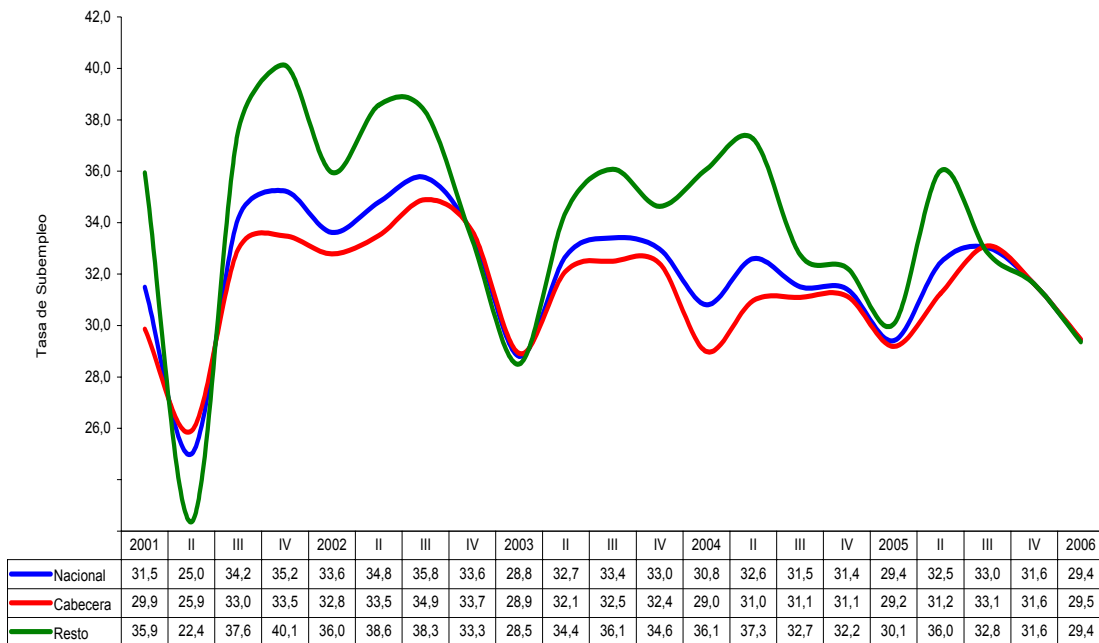
En el país, los cesantes por posición ocupacional, excepto los cuenta propia, los empleadores y los trabajadores familiares sin remuneración, experimentaron en las otras categorías descensos en el número de desempleados, siendo especialmente apreciables – por su alta contribución a la reducción del desempleo - en los casos de los trabajadores asalariados particulares. En cifras absolutas la disminución de los desocupados cesantes en las mencionadas categorías ocupacionales, en el ámbito nacional, se originó en la dinámica observada tanto en el área urbana como rural; sin embargo, al analizar sus respectivas contribuciones se encuentra que la de asalariados y domésticos rurales tuvieron mayor impacto en la disminución global de los cesantes, mientras que en el área urbana fue el descenso del desempleo asalariado el de mayor impacto (cuadro 11 del anexo).

3.2 Teniendo en cuenta la capacidad de absorción en el nivel nacional, las principales actividades que en el período redujeron marcadamente los despidos fueron, en su orden, servicios (3,6%), industria manufacturera (7,4%), comercio (3,1%) y construcción (3,5%). Por su lado, agricultura fue el único sector que elevó la cantidad de despidos en 5,8%. Adicionalmente, se encuentra que durante el

período la tendencia del nivel de los trabajadores que quedan cesantes es decreciente en industria, electricidad, gas y agua y servicios, mientras que en las actividades de agricultura y minas y se observa una tendencia estable. Lo mismo se observa para las actividades de construcción y comercio (cuadro 12).

- En el primer trimestre de 2006 si bien el subempleo aumentó, lo relevante es que la composición de la ocupación entre subempleados y no subempleados de nuevo exhibió una mejoría, en particular, por el ritmo de crecimiento de los últimos. *En el primer trimestre de 2006, el número de subempleados en todo el país creció 2,3%, sin embargo solamente representó el 24,5% de las nuevas plazas de trabajo, es decir, el 75,5% de los nuevos trabajos fueron ocupados por personas que se vincularon como no subempleadas; esto hizo que la participación del subempleo dentro de la ocupación total disminuyera moderadamente además de mantener sin cambio la tasa de subempleo entre los dos periodos*

Gráfico 5  
Tasa de subempleo  
2001 – 2006 (I trimestre)



Fuente: DANE - Encuesta Continua de Hogares

En efecto, en el período de análisis, (2006 I – 2005 I), el número de trabajadores subempleados se elevó en 136,7 mil personas y su participación dentro de la ocupación total pasó de 34% en el primer trimestre de 2005 a 33,7% en el primer trimestre de 2006. La tasa de subempleo se mantuvo en 29,4%. *Téngase en cuenta que el crecimiento de la ocupación nacional en el primer trimestre de 2006 fue impulsado, principalmente, por el aumento del no subempleo.* (gráfico 5 y cuadros 13 y 14).

5. Como se mencionó en el apartado anterior, en el período, el repunte de la ocupación laboral nacional vino acompañada por el crecimiento en la ocupación de trabajadores no subempleados<sup>8</sup>. El nivel de este tipo de empleados aumentó en 3,6%, *lo que produjo en el periodo la recomposición de la ocupación en favor de dichos trabajadores. En otras palabras, de 557 mil nuevas plazas creadas, 420,3 mil fueron ocupadas por el mencionado tipo de trabajadores.* Aunque no tan notoria, su participación dentro del total de ocupados pasó de 66% en el primer trimestre de 2005 a 66,3%, en el mismo trimestre de 2006. El aumento del no subempleo, de igual modo se registró en el área de cabecera, pero de una manera mucho más marcada en el sector rural, donde el aumento de la participación de los no subempleados tuvo un manifiesto crecimiento (cuadros 1 y 16). De nuevo se destaca que el aumento en el nivel de los no subempleados fue lo que básicamente hizo elevar la ocupación en los tres dominios de análisis.

6. Como se ha registrado en los anteriores cuatro trimestres, en el primer trimestre de 2006, la población económicamente inactiva se volvió a elevar en los tres dominios de análisis: en el nacional, en 1,7%; en el urbano, el 1,1%, y en rural, el 3,3% (cuadro 17 del anexo). *Como se ha venido observando desde trimestres anteriores, lo notable en este punto es que el impacto de la creciente inactividad no incidió tanto en la reducción de las tasas de desempleo nacional y urbana como había ocurrido en otros períodos, pues, como se anotó en los apartados anteriores, básicamente la caída del desempleo en el período fue impulsada por la creación de nuevas plazas de trabajo*

---

<sup>8</sup> No subempleados: aquellos trabajadores que tienen puestos de trabajo permanentes, de tiempo completo y adecuadamente remunerados.

*por parte de la economía, tal como lo subraya crecimiento del indicador TO de la demanda laboral correspondientes a los referidos dominios.*

#### **4. ENFOQUE URBANO Y RURAL, SEGÚN SEXO**

1. Desde el primer trimestre del año 2001 hasta el mismo trimestre del año 2004, la tendencia de TGP nacional y urbana fue creciente en tanto que la rural permaneció constante, pero el descenso de la participación desde el segundo trimestre del año 2004 hizo que esas tendencias se trocaran en decrecientes. Excepto el área rural, en el primer período trimestral del presente año se registró una tendencia creciente, toda vez que la tasa nacional se elevó en 0,1 puntos porcentuales al pasar de 59,6% en el primer trimestre de 2005 a 59,7% en el primer trimestre de 2006; asimismo, la urbana aumentó 0,5 puntos y la TGP rural cayó 1 punto pasando de 56,7% a 55,7%.

Por sexo, la TGP nacional masculina tuvo una evolución opuesta a la femenina. Mientras la primera cayó en 0,4 puntos, la segunda se aumentó en 0,6 puntos (cuadro 3 del anexo). En cuanto a las tendencias de largo plazo, la masculina y la femenina son decrecientes. En el área de cabecera, la participación total de la población se redujo para los hombres en 0,2 puntos y aumentó para las mujeres en un 1 punto, advirtiéndose, para ambos, una tendencia decreciente en la participación de largo plazo (período I trimestre 2001 - I trimestre 2006). En el último año, la zona rural registró un descenso en la TGP, sin embargo, por sexo, mientras la tasa femenina bajó en 0,9 puntos al pasar del 36,1% al 35,2%, la masculina descendió en un punto al pasar del 75,9% al 74,9% (cuadro 3 del anexo).

2. Excepto la TO rural, que exhibe descenso, la nacional y la urbana presentan tendencias con pendiente positiva entre el período comprendido durante el primer trimestre 2003 y el primer trimestre de 2006. Conviene señalar que debido a la disminución de la participación, este comportamiento de la TO nacional no fue tan notorio entre los primeros trimestres de los años 2004 y

2005, mientras que en el primer trimestre de 2006 respecto al mismo trimestre del año inmediatamente anterior, a partir de la tendencia, se ve un repunte de este indicador que tuvo un aumento de 0,6 puntos, lo que manifiesta la mejoría observada en la demanda laboral (cuadro 7 del anexo). El aumento de la ocupación favoreció a los dos sexos; sin embargo, el aumento absoluto de la ocupación nacional corresponde, en mayor cantidad, al crecimiento de la ocupación femenina. En el último año, las cifras de empleo y el indicador de ocupación revelan que el crecimiento de la ocupación total nacional (557 mil personas encontraron trabajo) fue, principalmente, el resultado del aumento en el nivel de ocupación urbana, que generó 573 mil nuevos puestos, ya que el empleo total generado en el área rural se contrajo en 16 mil puestos de trabajo, *claro está, aquí hay que mencionar de nuevo que dicha disminución de la ocupación rural se originó en la recomposición entre subempleo que cayó y entre el no subempleo que se incrementó*. En el nivel urbano la TO se elevó en 1,1 puntos, registrando para las mujeres un aumento de 1,3 puntos contra 0,8 puntos de los hombres. En el área rural la tasa de ocupación disminuyó tanto para los hombres como para las mujeres (cuadro 6 del anexo).

- 2.1 En el primer período trimestral del año 2006, el nivel de empleo urbano de los asalariados particulares tuvo un crecimiento de 8,5%, es decir su aumento fue superior en casi tres puntos al registrado un año antes. El hecho que se debe subrayar, es que ésta categoría sigue siendo la que más contribuye a la expansión del empleo urbano: de 573 mil empleos urbanos creados, 444,7 mil correspondieron a esa posición ocupacional. La segunda posición con mayor contribución al crecimiento de la ocupación corresponde a los cuenta propia, para quienes el empleo creció el 4%, aumentando, así, marcadamente el ritmo de crecimiento con respecto a lo reportado un año antes (0,2%). Pese a su baja participación dentro del total de ocupados, la tercera categoría en la que el empleo exhibió crecimiento y contribuyó más a la expansión del empleo urbano fue la de los trabajadores familiares sin remuneración, con un crecimiento de 3,8% después de una caída del 22,6% del año anterior. En esta ocasión, en las dos primeras posiciones fue donde se presentaron, en cifras absolutas, los

mayores incrementos del empleo urbano. La otra posición que reportó incremento en las plazas de trabajo corresponde a la categoría de los empleados domésticos, cuyo nivel tuvo un crecimiento de 1,3%, lo que contrasta con un aumento de 6,6% en el año anterior. En el extremo se encuentran los patronos o empleadores y los empleados del gobierno, para quienes el nivel de empleo disminuyó, en particular para la primera categoría que registró un descenso en su nivel de 88 mil puestos de trabajo, lo cual contrasta con el crecimiento que tuvo en el mismo trimestre del año anterior.

En el área rural el empleo global presentó una variación de signo negativo de 0,3%. Un año antes esa variación, también negativa, fue de 1%. En el primer trimestre de 2006, a este hecho contribuyó la fuerte disminución en la posición de trabajadores por cuenta propia, cuyo nivel se contrajo en 76,6 mil plazas de trabajo con relación a lo alcanzado en el mismo trimestre del año anterior; lo mismo sucedió con los empleados domésticos y los del gobierno, disminuyendo el nivel para los primeros en 29,1 mil puestos y para los segundos en 18,4 mil plazas. No obstante, se destaca el aumento en el nivel de ocupación para los obreros, jornaleros y empleados particulares y para los patronos o empleadores, siendo las únicas categorías que crecieron y que en conjunto, generaron 128 mil puestos de trabajo. La ocupación de los trabajadores familiares sin remuneración reportó una contracción del 4,3% en el período de referencia, lo que contrasta con un crecimiento de 2,7% observado en el primer trimestre de 2005 (**cuadro 8**).

3. Como reflejo de la caída permanente del número de desempleados, tanto para hombres como para mujeres, la tendencia nacional del desempleo de largo plazo, 2001 I – 2006 I, mantiene una pendiente negativa. Lo mismo se observa entre los primeros trimestres de los años 2005 y de 2006, pero de una forma menos marcada que la registrada en el trimestre 2005 I – 2004 I, lo cual obedece a que en el primer trimestre de 2005 los desocupados cayeron en 423,5 mil personas, mientras que en el mismo trimestre del 2006 el descenso fue de 112 mil personas desempleadas, es decir, *el 2006 inició con la*

*desaceleración en el ritmo de reducción del desempleo. También se destaca el descenso en el número de desocupados urbanos (90,5 mil), los cuales representaron el 80,9% del descenso del total nacional que se registró en el primer trimestre del año. En cuanto al área rural, es importante indicar que la desocupación, si bien siguió cayendo, su dinámica fue inferior a la reportada en el primer trimestre del año 2004. Por género, en el ámbito nacional, la desocupación masculina bajó el 8,4% y la femenina, con una participación del 57,3% en el desempleo total, descendió el 0,7%. En el área urbana, en donde la brecha de desempleo por sexo es más grande y afecta más a la mujer, el desempleo femenino disminuyó 0,5% y el masculino 8,2%, y, por último, la disminución de la desocupación rural (21,4 mil personas) se originó, básicamente, en la reducción de 9,2% del desempleo masculino (**cuadro 9**).*

3.1 En contraste con lo registrado en el primer trimestre del año 2005, cuando los cesantes urbanos se contrajeron en todas las posiciones ocupacionales, en el primer trimestre del año 2006 la disminución se presentó, únicamente, en las categorías de los asalariados particulares y en de los empleados domésticos, siendo la de asalariados la que más contribuyó a la disminución del desempleo urbano con 7,7%. Las demás categorías registraron incrementos en sus niveles de desempleo, siendo los cuenta propia y los empleadores las de mayor contribución al crecimiento de los cesantes, con tasas de 13,9% y 56,7%, respectivamente. En el caso de los cesantes rurales la disminución, que en cifras absolutas fue menor que la urbana, se concentró en los obreros y empleados particulares y del gobierno y en los empleados domésticos, en tanto que en el caso de los trabajadores por cuenta propia, los empleadores y los trabajadores familiares sin remuneración, se registraron, por su magnitud, crecimientos de importancia, especialmente en el caso de los patronos o empleadores (cuadro 11).

3.2 Por ramas de actividad, en el orden nacional, los servicios, la industria y el comercio, se constituyeron en las ramas donde se presentaron las disminuciones más notables en el número de trabajadores cesantes: 32,5 mil

cesantes menos en la primera y 24,1 mil menos en la segunda rama y 18 mil menos en la tercera. Lo anterior es consistente con el comportamiento urbano, donde se puede apreciar que esas tres actividades y la de electricidad, gas y agua fueron las que más contribuyeron a la reducción en el nivel de cesantes. También se observa en el área de cabecera que las actividades de agricultura y construcción aumentaron, respectivamente, el número de despidos en el 7,1% y el 0,8%. Se advierte que en el período I trimestre 2005 - I trimestre 2006, la cesantía en los sectores de comercio y servicios continúan exhibiendo una tendencia urbana negativa. Sin embargo, ramas de actividad que en el período I trimestre 2004 – I trimestre 2005 presentaban tendencias crecientes, como electricidad, gas y agua, construcción e industria, se tornaron estables en el último año debido a las leves reducciones de los cesantes. En el caso particular de la agricultura cuya tendencia que había sido decreciente el año anterior, se revirtió en este primer trimestre como consecuencia del aumento en el número de cesantes. Excepto en la rama de agricultura, las tendencias del número de cesantes de todas las otras ramas, se incrementó en el primer trimestre de 2006, destacándose industria y construcción (cuadro 12 del anexo).

4. Como fenómeno que impacta con más nitidez en las áreas urbanas, en los trimestres enero – marzo de los años 2006 y 2005, el incremento del subempleo en este dominio se volvió a constituir en el único responsable de su crecimiento a nivel nacional. En efecto, mientras en el dominio urbano el número de subempleados aumentó en 183,3 mil personas (4,2%), en el rural se registró un descenso de 46,6 mil personas (3%). *Es importante resaltar que el ritmo de crecimiento urbano del subempleo observado entre el primer trimestre de 2006 y 2005, elevó su dinámica respecto al período comprendido entre el primer trimestre del 2005 y 2004, pues el crecimiento en este primer trimestre fue de 4,2% contra 0,1% del año 2005.* En el primer trimestre de 2006, el subempleo masculino urbano, que creció el 4,3%, aumentó su nivel en 102 mil personas, mientras que el femenino con un crecimiento del 4%, elevó su nivel en 81,2 mil personas; en consecuencia, el aumento del subempleo global urbano se originó, en mayor proporción, en el lado masculino. En el primer trimestre del 2006, el subempleo rural se redujo el 3%,

manteniendo la tendencia decreciente observada en los dos primeros y el cuarto trimestre de 2005. En esta área el subempleo cayó tanto para hombres como para mujeres, siendo la contribución de éstas últimas la de mayor peso. De hecho el subempleo femenino se redujo en (5,4%), mientras que la caída del masculino fue del 2%. De acuerdo con todo lo anterior, el aumento del subempleo en el total nacional, si bien creció para hombres y mujeres, ello se originó, principalmente, en el crecimiento del subempleo masculino que se registró en el dominio urbano (cuadro 13). *De nuevo, cabe recalcar, que el descenso en la ocupación rural, en el trimestre de análisis, obedeció a una notable caída en el subempleo de este sector, es decir la disminución del subempleo fue superior al incremento del no subempleo, por consiguiente, el saldo entre los dos tipos de empleo produjo un descenso en la ocupación rural total.*

5. El incremento total experimentado por la ocupación de “no subempleo” nacional, en el último año, es imputable en un 92,7% a la dinámica urbana de ese tipo de ocupación. Efectivamente, mientras que el nivel de los no subempleados urbano tuvo un incremento de 389,7 mil personas, el del área rural aumentó en 30,6 mil personas. Por sexo, en cifras absolutas el incremento en 173,7 mil personas de los ocupados no subempleados fue inferior al incremento femenino (216 mil personas), lo que en términos relativos significan tasas de crecimiento urbanas para hombres y mujeres de 3,6% y 6%, respectivamente. En el área rural la ocupación de buena calidad también creció para hombres y mujeres, en particular para aquellos que, dado el mayor volumen, exhibieron un crecimiento de 0,9% frente a 1,1% de las mujeres (**cuadro 16**).
6. Para el primer trimestre de 2005, la población inactiva nacional aumentó en 232 mil personas, esto, fundamentalmente, por la expansión de la inactividad masculina que creció 3,6%. En el área urbana la población femenina mantuvo su nivel de inactividad y la masculina se incrementó 3,2%; mientras tanto en el sector rural, los respectivos aumentos fueron de 2,7% y 4,8%. En general se aprecia que el crecimiento de la inactividad en el país es de origen rural y femenino (cuadro 16).

**Cuadro 1**  
**VARIABLES e indicadores del mercado laboral**  
**Nacional, cabecera y resto**  
**I trimestre (2005-2006)**

Concepto	Nacional				Cabecera				Resto			
	2005		2006		2005		2006		2005		2006	
			Dif	Cr.			Dif	Cr.			Dif	Cr.
Tasa global de participación	59,6	59,7	0,1		60,6	61,1	0,5		56,7	55,7	-1,0	
Tasa de ocupación	51,6	52,2	0,6		51,5	52,6	1,1		51,8	51,1	-0,7	
Tasa de desempleo	13,4	12,6	-0,8		15,0	14,0	-1,0		8,64	8,28	-0,4	
Tasa de subempleo	29,4	29,4	0,0		29,2	29,5	0,3		30,1	29,4	-0,7	
Tasa de inactividad	40,4	40,3	-0,1		39,4	38,9	-0,5		43,3	44,3	1,0	
Población en edad de trabajar	33.913.548	34.590.616	677.068	2,0	24.944.845	25.530.557	585.712	2,3	8.968.703	9.060.059	91.356	1,0
Población económicamente activa	20.199.376	20.644.458	445.082	2,2	15.116.707	15.599.159	482.452	3,2	5.082.669	5.045.299	-37.370	-0,7
Ocupados	17.487.119	18.044.173	557.054	3,2	12.843.411	13.416.457	573.046	4,5	4.643.708	4.627.716	-15.992	-0,3
Subempleados	5.941.076	6.077.816	136.740	2,3	4.412.984	4.596.306	183.322	4,2	1.528.092	1.481.510	-46.582	-3,0
No subempleados	11.546.043	11.966.357	420.314	3,6	8.430.427	8.820.151	389.724	4,6	3.115.616	3.146.206	30.590	1,0
Desocupados	2.712.257	2.600.285	-111.972	-4,1	2.273.296	2.182.702	-90.594	-4,0	438.961	417.583	-21.378	-4,9
cesantes	2.192.346	2.115.682	-76.664	-3,5	1.862.643	1.802.153	-60.490	-3,2	329.703	313.529	-16.174	-4,9
aspirantes	519.911	484.603	-35.308	-6,8	410.653	380.549	-30.104	-7,3	109.258	104.054	-5.204	-4,8
Inactivos	13.714.172	13.946.158	231.986	1,7	9.828.138	9.931.398	103.260	1,1	3.886.034	4.014.760	128.726	3,3

Fuente: DANE - Encuesta Continua de Hogares

Dif: diferencia, Cr. : crecimiento

## Cuadro 2

## Empleo, según rama de actividad económica

## Nacional, cabecera y resto

## I trimestre 2001-I trimestre 2006

Rama de actividad	2001				2002				2003				2004				2005				2006
	I	II	III	IV	I	II	III	IV	I	II	III	IV	I	II	III	IV	I	II	III	IV	I
NACIONAL	16.344.477	15.939.559	16.497.635	17.240.652	16.465.180	16.414.821	16.533.809	17.065.783	16.971.999	17.318.963	17.483.605	18.092.893	17.308.815	17.344.296	17.653.516	18.004.878	17.487.121	17.779.269	18.216.572	18.804.842	18.044.172
Agricultura	3.291.975	3.807.657	3.661.128	3.528.476	3.600.871	3.465.283	3.367.045	3.534.449	3.744.299	3.775.680	3.693.717	3.861.727	3.855.998	3.384.571	3.577.648	3.914.981	3.668.930	3.805.236	4.074.294	3.830.033	3.616.975
Minas	91.493	91.800	191.466	136.221	231.533	111.013	273.419	107.464	225.111	109.840	216.380	156.676	239.702	147.215	197.467	212.741	178.072	257.860	130.973	175.833	217.290
Industria	2.392.409	2.037.422	2.118.466	2.328.054	2.191.810	2.112.473	2.125.252	2.371.884	2.398.256	2.251.332	2.206.144	2.454.628	2.266.881	2.429.960	2.421.430	2.512.420	2.361.385	2.474.341	2.351.118	2.592.715	2.287.836
Electricidad, gas y	65.559	62.089	87.945	71.729	76.119	68.938	70.326	82.099	55.017	58.240	65.027	69.673	69.970	85.841	71.404	69.671	90.649	83.236	83.964	73.086	91.137
Construcción	612.714	590.107	642.462	751.254	724.433	751.985	832.259	730.269	753.460	731.738	767.872	816.016	784.921	739.379	779.096	836.386	826.063	791.294	858.963	879.901	924.045
Comercio	3.586.282	3.541.326	4.234.507	4.663.726	4.110.270	4.191.426	4.177.392	4.291.445	4.086.784	4.426.132	4.435.002	4.553.043	4.256.291	4.487.067	4.375.127	4.483.027	4.325.980	4.240.778	4.431.444	4.876.251	4.581.616
Servicios <sup>a</sup>	5.949.576	5.800.992	5.557.041	5.759.162	5.500.687	5.699.058	5.679.462	5.929.237	5.702.477	5.961.667	6.095.650	6.175.290	5.824.633	6.062.997	6.226.809	5.971.532	6.032.194	6.124.505	6.284.899	6.376.061	6.325.001
No informa	354.469	8.166	4.620	2.030	29.457	14.645	8.654	18.936	6.595	4.334	3.813	5.840	10.419	7.266	4.535	4.120	3.848	2.019	917	962	272
CABECERA	11.552.900	11.510.337	11.840.879	12.400.299	11.849.067	11.952.279	12.149.109	12.456.852	12.239.470	12.670.284	12.731.601	13.289.610	12.618.788	12.667.429	13.044.923	13.185.201	12.843.413	13.041.351	13.434.338	13.981.451	13.416.457
Agricultura	481.194	697.655	589.953	820.051	823.909	724.501	786.436	868.595	848.567	1.024.755	818.115	877.026	846.982	820.328	885.457	821.139	823.088	814.791	778.935	762.920	830.637
Minas	52.717	44.500	36.440	58.245	104.113	68.162	187.222	53.686	84.426	65.480	116.951	57.258	114.602	86.313	131.810	87.496	55.117	117.081	68.113	94.342	67.426
Industria	1.952.093	1.836.934	1.875.214	1.997.046	1.823.921	1.883.054	1.812.738	2.058.730	1.972.036	1.978.102	1.931.802	2.141.810	2.003.861	2.086.223	2.071.342	2.176.673	2.049.607	2.148.490	2.127.896	2.258.187	2.040.367
Electricidad, gas y	56.968	57.053	78.556	62.127	64.857	57.168	62.225	70.336	48.698	53.071	57.966	64.685	56.747	64.416	54.378	59.805	74.155	79.211	83.022	61.225	77.063
Construcción	539.442	521.718	575.636	559.203	615.706	636.131	671.164	634.425	629.659	597.780	631.186	689.442	658.449	591.755	666.206	699.905	710.202	679.130	755.813	757.165	785.203
Comercio	3.087.492	3.117.571	3.701.610	3.850.713	3.529.099	3.589.411	3.621.283	3.685.620	3.557.304	3.817.167	3.827.229	3.959.026	3.741.000	3.787.584	3.727.714	3.961.712	3.725.819	3.701.985	3.932.430	4.308.373	3.880.136
Servicios <sup>a</sup>	5.268.521	5.227.910	4.981.129	5.050.884	4.867.603	4.986.276	5.000.507	5.078.400	5.094.730	5.129.595	5.344.539	5.494.523	5.187.227	5.224.107	5.503.481	5.374.351	5.402.767	5.499.096	5.687.212	5.738.742	5.735.353
No informa	114.473	6.996	2.341	2.030	19.859	7.576	7.534	7.060	4.050	4.334	3.813	5.840	9.920	6.703	4.535	4.120	2.658	1.567	917	497	272
RESTO	4.791.577	4.429.222	4.656.756	4.840.353	4.616.113	4.462.542	4.384.700	4.608.931	4.732.529	4.648.679	4.752.004	4.803.283	4.690.027	4.676.867	4.608.593	4.819.677	4.643.708	4.737.918	4.782.234	4.823.391	4.627.715
Agricultura	2.810.781	3.110.002	3.071.175	2.708.425	2.776.962	2.740.782	2.580.609	2.665.854	2.895.732	2.750.925	2.875.602	2.984.701	3.009.016	2.564.243	2.692.191	3.093.842	2.845.842	2.990.445	3.295.359	3.067.113	2.786.338
Minas	38.776	47.300	155.026	77.976	127.420	42.851	86.197	53.778	140.685	44.360	99.429	99.418	125.100	60.902	65.657	125.245	122.955	140.779	62.860	81.491	149.864
Industria	440.316	200.488	243.252	331.008	367.889	229.419	312.514	313.154	426.220	273.230	274.342	312.818	263.020	343.737	350.088	335.747	311.778	325.851	223.222	334.528	247.469
Electricidad, gas y	8.591	5.036	9.389	9.602	11.262	11.770	8.101	11.763	6.319	5.169	7.061	4.988	13.223	21.425	17.026	9.866	16.494	4.025	942	11.861	14.074
Construcción	73.272	68.389	66.826	192.051	108.727	115.854	161.095	95.844	123.801	133.958	136.686	126.574	126.472	147.624	112.890	136.481	115.861	112.164	103.150	122.736	138.842
Comercio	498.790	423.755	532.897	813.013	581.171	602.015	556.109	605.825	529.480	608.965	607.773	594.017	515.291	699.483	647.413	521.315	600.161	538.793	499.014	567.878	701.480
Servicios <sup>a</sup>	681.055	573.082	575.912	708.278	633.084	712.782	678.955	850.837	607.747	832.072	751.111	680.767	637.406	838.890	723.328	597.181	629.427	625.409	597.687	637.319	589.648
No informa	239.996	1.170	2.279	0	9.598	7.069	1.120	11.876	2.545	0	0	0	499	563	0	0	1.190	452	0	465	0

Fuente: DANE - Encuesta Continua de Hogares

<sup>a</sup>Transporte, financieros, inmobiliarios, comunales, sociales y personales

**Cuadro 3**  
**Tasa Global de Participación (TGP)**  
**Nacional, cabecera y resto**  
**I trimestre 2001-I trimestre 2006**

DOMINIO	2001	II	III	IV	2002	II	III	IV	2003	II	III	IV	2004	II	III	IV	2005	II	III	IV	2006
<b>NACIONAL</b>																					
Total	63,0	59,7	61,5	63,3	62,0	61,0	60,7	62,2	61,6	61,6	62,1	63,0	61,6	60,5	60,4	60,7	59,6	59,3	60,1	60,8	59,7
Hombres	76,9	74,2	74,6	76,3	75,1	74,6	74,0	75,2	75,1	75,0	74,9	75,2	74,8	73,3	73,2	74,1	73,1	72,8	73,6	73,9	72,7
Mujeres	50,3	46,3	49,4	51,2	49,9	48,8	48,8	50,4	49,6	49,5	50,5	52,1	49,7	49,1	48,7	48,6	47,4	47,0	48,0	49,0	48,0
<b>CABECERA</b>																					
Total	63,6	61,2	62,4	64,0	62,6	62,1	62,3	62,8	62,2	62,7	63,1	64,1	62,4	61,1	61,7	61,7	60,6	60,2	61,2	62,2	61,1
Hombres	75,0	72,6	72,8	74,9	73,9	73,0	73,1	73,6	73,79	73,6	73,4	74,4	73,8	72,1	72,6	72,6	72,0	71,2	72,0	72,9	71,8
Mujeres	53,8	51,3	53,4	54,4	52,8	52,9	53,3	53,6	52,4	53,4	54,3	55,4	52,8	51,9	52,4	52,3	51,0	50,7	52,2	53,1	52,1
<b>RESTO</b>																					
Total	61,7	55,8	59,2	61,4	60,4	57,9	56,5	60,4	60,0	58,8	59,5	60,0	59,3	58,9	56,7	58,1	56,7	56,7	56,9	57,1	55,7
Hombres	81,3	78,0	78,6	79,6	78,0	78,5	76,2	78,9	78,3	78,7	78,4	77,2	77,0	76,3	74,8	77,6	75,9	76,6	77,6	76,6	74,9
Mujeres	40,0	31,1	37,3	41,6	41,1	37,0	35,0	40,6	41,4	38,0	38,9	42,0	39,8	40,4	37,3	36,9	36,1	35,8	34,6	36,1	35,2

Fuente: DANE - Encuesta Continua de Hogares

**Cuadro 4**

**Población Económicamente Activa - PEA**

**Nacional, cabecera y resto**

**I trimestre 2001-I trimestre 2006**

Dominio	2001				2002				2003				2004				2005				2006
	I	II	III	IV	I	II	III	IV	I	II	III	IV	I	II	III	IV	I	II	III	IV	I
<b>NACIONAL</b>																					
Total	19.617.396	18.682.166	19.343.628	20.007.063	19.704.948	19.493.187	19.525.121	20.093.989	20.018.901	20.138.043	20.408.889	20.814.085	20.444.562	20.198.845	20.255.561	20.479.646	20.199.376	20.198.101	20.575.153	20.938.997	20.644.458
Hombres	11.446.494	11.158.513	11.253.603	11.612.473	11.447.673	11.235.888	11.271.135	11.547.721	11.486.043	11.641.786	11.720.720	11.732.800	11.764.354	11.538.640	11.704.864	11.898.516	11.715.062	11.791.566	11.907.220	12.072.440	11.888.362
Mujeres	8.170.902	7.523.653	8.090.025	8.394.590	8.257.275	8.257.299	8.253.986	8.546.268	8.532.858	8.496.257	8.688.169	9.081.285	8.680.208	8.660.205	8.550.697	8.581.130	8.484.314	8.406.535	8.667.933	8.866.557	8.756.096
<b>CABECERA</b>																					
Total	14.362.772	13.917.588	14.271.992	14.733.794	14.501.006	14.490.857	14.628.170	14.839.327	14.786.096	14.994.318	15.190.445	15.534.184	15.215.516	14.987.952	15.209.088	15.285.348	15.116.707	15.098.495	15.452.141	15.782.937	15.599.159
Hombres	7.806.050	7.655.589	7.679.499	8.053.126	7.934.409	7.822.634	7.823.081	7.994.826	8.044.220	8.116.953	8.136.348	8.262.515	8.215.624	8.060.434	8.263.577	8.280.480	8.196.757	8.259.481	8.283.094	8.483.899	8.387.906
Mujeres	6.556.722	6.261.999	6.592.493	6.680.668	6.566.597	6.668.223	6.805.089	6.844.501	6.741.876	6.877.365	7.054.097	7.271.669	6.999.892	6.927.518	6.945.511	7.004.868	6.919.950	6.839.014	7.169.047	7.299.038	7.211.253
<b>RESTO</b>																					
Total	5.254.624	4.764.578	5.071.636	5.273.269	5.203.942	5.002.330	4.896.951	5.254.662	5.232.805	5.143.725	5.218.444	5.279.901	5.229.046	5.210.893	5.046.473	5.194.298	5.082.669	5.099.606	5.123.012	5.156.060	5.045.299
Hombres	3.640.444	3.502.924	3.574.104	3.559.347	3.513.264	3.413.254	3.448.054	3.552.895	3.441.823	3.524.833	3.584.372	3.470.285	3.548.730	3.478.206	3.441.287	3.618.036	3.518.305	3.532.085	3.624.126	3.588.541	3.500.456
Mujeres	1.614.180	1.261.654	1.497.532	1.713.922	1.690.678	1.589.076	1.448.897	1.701.767	1.790.982	1.618.892	1.634.072	1.809.616	1.680.316	1.732.687	1.605.186	1.576.262	1.564.364	1.567.521	1.498.886	1.567.519	1.544.843

Fuente: DANE - Encuesta Continua de Hogares

**Cuadro 5**

**Población en Edad de Trabajar - PET**

**Nacional, cabecera y resto**

**I trimestre 2001-I trimestre 2006**

Dominio	2001				2002				2003				2004				2005				2006
	I	II	III	IV	I	II	III	IV	I	II	III	IV	I	II	III	IV	I	II	III	IV	I
<b>NACIONAL</b>																					
Total	31.118.105	31.286.415	31.451.109	31.627.053	31.798.830	31.964.940	32.144.464	32.317.261	32.489.372	32.666.009	32.844.040	33.019.734	33.200.236	33.376.236	33.548.030	33.723.323	33.913.548	34.081.894	34.251.541	34.422.154	34.590.616
Hombres	14.885.847	15.032.179	15.086.251	15.227.211	15.247.519	15.060.884	15.229.776	15.360.044	15.295.740	15.513.374	15.655.687	15.596.445	15.735.355	15.735.662	15.980.496	16.064.568	16.019.978	16.200.967	16.180.281	16.327.555	16.350.142
Mujeres	16.232.258	16.254.236	16.364.858	16.399.842	16.551.311	16.904.056	16.914.688	16.957.217	17.193.632	17.152.635	17.188.353	17.423.289	17.464.881	17.640.574	17.567.534	17.658.755	17.893.570	17.880.927	18.071.260	18.094.599	18.240.474
<b>CABECERA</b>																					
Total	22.597.990	22.742.469	22.886.306	23.034.759	23.181.546	23.322.464	23.476.511	23.624.203	23.770.512	23.920.724	24.072.469	24.221.708	24.375.595	24.524.531	24.641.898	24.790.443	24.944.845	25.090.528	25.241.389	25.386.729	25.530.557
Hombres	10.406.207	10.539.967	10.541.529	10.755.423	10.743.400	10.712.977	10.702.934	10.859.201	10.901.659	11.033.347	11.085.754	11.102.195	11.127.517	11.176.859	11.382.409	11.401.971	11.383.441	11.592.512	11.507.277	11.639.975	11.678.020
Mujeres	12.191.783	12.202.502	12.344.777	12.279.336	12.438.146	12.609.487	12.773.577	12.765.002	12.868.853	12.887.377	12.986.715	13.119.513	13.248.078	13.347.672	13.259.489	13.388.472	13.561.404	13.498.016	13.734.112	13.746.754	13.852.537
<b>RESTO</b>																					
Total	8.520.115	8.543.946	8.564.803	8.592.294	8.617.284	8.642.476	8.667.953	8.693.058	8.718.860	8.745.285	8.771.571	8.798.026	8.824.641	8.851.705	8.906.132	8.932.880	8.968.703	8.991.366	9.010.152	9.035.425	9.060.059
Hombres	4.479.640	4.492.212	4.544.722	4.471.788	4.504.119	4.347.907	4.526.842	4.500.843	4.394.081	4.480.027	4.569.933	4.494.250	4.607.838	4.558.803	4.598.087	4.662.597	4.636.537	4.608.455	4.673.004	4.687.580	4.672.122
Mujeres	4.040.475	4.051.734	4.020.081	4.120.506	4.113.165	4.294.569	4.141.111	4.192.215	4.324.779	4.265.258	4.201.638	4.303.776	4.216.803	4.292.902	4.308.045	4.270.283	4.332.166	4.382.911	4.337.148	4.347.845	4.387.937

Fuente: DANE - Encuesta Continua de Hogares

## Cuadro 6

## Ocupados

## Nacional, cabecera y resto

## I trimestre 2001-I trimestre 2006

Dominio	2001				2002				2003				2004				2005				2006
	I	II	III	IV	I	II	III	IV	I	II	III	IV	I	II	III	IV	I	II	III	IV	I
NACIONAL																					
Total	16.344.476	15.939.560	16.497.633	17.240.653	16.465.178	16.414.819	16.533.809	17.065.784	16.972.001	17.318.963	17.483.605	18.092.892	17.308.815	17.344.296	17.653.515	18.004.879	17.487.119	17.779.266	18.216.572	18.804.842	18.044.173
Hombres	9.962.918	9.800.469	9.950.097	10.342.899	9.927.335	9.800.168	9.891.012	10.121.270	10.118.962	10.423.977	10.404.978	10.537.257	10.332.940	10.239.451	10.547.096	10.814.375	10.495.316	10.715.831	10.877.567	11.133.827	10.770.856
Mujeres	6.381.558	6.139.091	6.547.536	6.897.754	6.537.843	6.614.651	6.642.797	6.944.514	6.853.039	6.894.986	7.078.627	7.555.635	6.975.875	7.104.845	7.106.419	7.190.504	6.991.803	7.063.435	7.339.005	7.671.015	7.273.317
CABECERA																					
Total	11.552.900	11.510.337	11.840.878	12.400.299	11.849.066	11.952.278	12.149.110	12.456.852	12.239.472	12.670.284	12.731.601	13.289.609	12.618.788	12.667.429	13.044.923	13.185.201	12.843.411	13.041.349	13.434.339	13.981.450	13.416.457
Hombres	6.515.282	6.459.860	6.561.817	7.012.767	6.700.131	6.613.262	6.697.646	6.910.958	6.889.226	7.095.459	7.054.378	7.299.205	7.041.188	7.011.849	7.278.078	7.351.773	7.169.204	7.341.062	7.390.720	7.667.525	7.444.994
Mujeres	5.037.618	5.050.477	5.279.061	5.387.532	5.148.935	5.339.016	5.451.464	5.545.894	5.350.246	5.574.825	5.677.223	5.990.404	5.577.600	5.655.580	5.766.845	5.833.428	5.674.207	5.700.287	6.043.619	6.313.925	5.971.463
RESTO																					
Total	4.791.576	4.429.223	4.656.755	4.840.354	4.616.112	4.462.541	4.384.699	4.608.932	4.732.529	4.648.679	4.752.004	4.803.283	4.690.027	4.676.867	4.608.592	4.819.678	4.643.708	4.737.917	4.782.233	4.823.392	4.627.716
Hombres	3.447.636	3.340.609	3.388.280	3.330.132	3.227.204	3.186.906	3.193.366	3.210.312	3.229.736	3.328.518	3.350.600	3.238.052	3.291.752	3.227.602	3.269.018	3.462.602	3.326.112	3.374.769	3.486.847	3.466.302	3.325.862
Mujeres	1.343.940	1.088.614	1.268.475	1.510.222	1.388.908	1.275.635	1.191.333	1.398.620	1.502.793	1.320.161	1.401.404	1.565.231	1.398.275	1.449.265	1.339.574	1.357.076	1.317.596	1.363.148	1.295.386	1.357.090	1.301.854

Fuente: DANE - Encuesta Continua de Hogares

**Cuadro 7**

**Tasa de Ocupación -TO**

**Nacional, cabecera y resto**

**I trimestre 2001-I trimestre 2006**

DOMINIO	2001	II	III	IV	2002	II	III	IV	2003	II	III	IV	2004	II	III	IV	2005	II	III	IV	2006
NACIONAL																					
Total	52,5	50,9	52,5	54,5	51,8	51,4	51,4	52,8	52,2	53,0	53,2	54,8	52,1	52,0	52,6	53,4	51,6	52,2	53,2	54,6	52,2
Hombres	66,9	65,2	66,0	67,9	65,1	65,1	64,9	65,9	66,2	67,2	66,5	67,6	65,7	65,1	66,0	67,3	65,5	66,1	67,2	68,2	65,9
Mujeres	39,3	37,8	40,0	42,1	39,5	39,1	39,3	41,0	39,9	40,2	41,2	43,4	39,9	40,3	40,5	40,7	39,1	39,5	40,6	42,4	39,9
CABECERA																					
Total	51,1	50,6	51,7	53,8	51,1	51,2	51,8	52,7	51,5	53,0	52,9	54,9	51,8	51,7	52,9	53,2	51,5	52,0	53,2	55,1	52,6
Hombres	62,6	61,3	62,2	65,2	62,4	61,7	62,6	63,6	63,2	64,3	63,6	65,7	63,3	62,7	63,9	64,5	63,0	63,3	64,2	65,9	63,8
Mujeres	41,3	41,4	42,8	43,9	41,4	42,3	42,7	43,4	41,6	43,3	43,7	45,7	42,1	42,4	43,5	43,6	41,8	42,2	44,0	45,9	43,1
RESTO																					
Total	56,2	51,8	54,4	56,3	53,6	51,6	50,6	53,0	54,3	53,2	54,2	54,6	53,1	52,8	51,7	54,0	51,8	52,7	53,1	53,4	51,1
Hombres	77,0	74,4	74,6	74,5	71,7	73,3	70,5	71,3	73,5	74,3	73,3	72,0	71,4	70,8	71,1	74,3	71,7	73,2	74,6	73,9	71,2
Mujeres	33,3	26,9	31,6	36,7	33,8	29,7	28,8	33,4	34,7	31,0	33,4	36,4	33,2	33,8	31,1	31,8	30,4	31,1	29,9	31,2	29,7

Fuente: DANE - Encuesta Continua de Hogares

**Cuadro 8**

**Empleo, según posición ocupacional**

**Nacional, cabecera y resto**

**I trimestre 2001-I trimestre 2006**

Posición ocupacional	2001				2002				2003				2004				2005				2006
	I	II	III	IV	I	II	III	IV	I	II	III	IV	I	II	III	IV	I	II	III	IV	I
NACIONAL	16.344.476	15.939.561	16.499.326	17.240.653	16.465.180	16.414.820	16.533.808	17.065.785	16.972.002	17.318.964	17.483.607	18.092.892	17.308.814	17.344.296	17.653.517	18.004.879	17.487.119	17.779.267	18.216.572	18.804.843	18.044.171
Obr., jornal. y empl	5.793.912	5.675.055	6.222.358	6.414.323	6.249.896	5.985.796	6.244.489	6.776.978	6.495.053	6.714.091	6.558.113	7.111.480	6.555.548	6.613.345	6.643.927	6.965.806	6.690.939	6.841.489	7.336.468	7.767.602	7.245.566
Emp. gobierno	1.190.178	1.221.325	1.093.413	1.118.800	1.063.746	998.092	1.114.685	1.050.297	1.053.193	1.016.699	1.194.571	1.106.540	1.049.615	1.002.125	1.158.314	1.066.685	1.061.205	1.080.347	1.187.578	1.075.352	1.038.971
E. domestico	638.265	716.860	783.994	781.069	794.213	902.967	924.786	837.735	843.225	929.227	832.314	910.875	791.520	839.582	827.762	822.640	843.188	788.758	814.435	823.862	822.904
T. cta propia	6.696.153	6.517.258	6.674.081	6.899.223	6.322.741	6.612.690	6.567.379	6.561.846	6.756.368	6.796.928	6.939.770	6.927.571	7.082.339	6.912.426	7.108.769	7.188.410	7.093.205	7.093.455	6.939.847	7.133.301	7.211.332
Pat.o empleador	778.765	843.317	716.215	860.408	822.902	858.202	757.456	861.892	803.289	858.377	761.838	851.737	814.054	933.885	894.098	957.470	899.116	948.583	949.827	1.006.020	829.210
T. F.S.R y otro	1.247.203	965.746	1.009.265	1.166.830	1.211.682	1.057.073	925.013	977.037	1.020.874	1.003.642	1.197.001	1.184.689	1.015.738	1.042.933	1.020.647	1.003.868	899.466	1.026.635	988.417	998.706	896.188
CABECERA	11.552.899	11.510.337	11.840.878	12.400.299	11.849.067	11.952.278	12.149.109	12.456.853	12.239.472	12.670.285	12.731.602	13.289.609	12.618.788	12.667.429	13.044.924	13.185.200	12.843.411	13.041.349	13.434.338	13.981.451	13.416.457
Obreros y empl. Pe	4.518.650	4.420.030	4.762.980	4.808.691	4.556.563	4.649.087	4.700.854	5.068.856	4.868.217	4.948.625	4.872.755	5.424.138	4.932.458	5.045.215	5.139.832	5.281.515	5.206.840	5.360.742	5.627.259	5.993.758	5.651.555
Emp. gobierno	1.049.908	1.068.776	982.189	999.022	960.022	908.155	993.953	917.869	971.574	891.201	1.030.003	970.787	954.571	905.035	1.048.515	992.762	940.887	973.002	1.094.525	979.500	937.039
E. domestico	534.277	617.103	648.685	629.000	658.736	696.251	743.773	709.853	695.397	722.815	683.971	773.668	658.837	675.639	671.508	658.919	702.239	654.020	685.162	683.264	711.070
T. cta propia	4.477.981	4.372.319	4.504.066	4.809.472	4.526.743	4.527.702	4.620.422	4.640.489	4.627.655	4.842.208	4.971.595	4.857.751	4.840.482	4.752.033	4.996.110	4.970.821	4.849.725	4.842.591	4.834.868	5.058.849	5.044.464
Pat.o empleador	537.203	628.324	532.581	618.835	550.685	670.004	597.247	640.945	622.312	698.698	592.590	667.861	663.010	736.408	692.058	748.234	702.791	728.719	688.490	729.772	614.828
T. F.S.R y otro	434.880	403.785	410.377	535.279	596.318	501.079	492.860	478.841	454.317	566.738	580.688	595.404	569.430	553.099	496.901	532.949	440.929	482.275	504.034	536.308	457.501
RESTO	4.791.577	4.429.224	4.658.448	4.840.354	4.616.113	4.462.542	4.384.699	4.608.932	4.732.530	4.648.679	4.752.005	4.803.283	4.690.026	4.676.867	4.608.593	4.819.679	4.643.708	4.737.918	4.782.234	4.823.392	4.627.714
Obr., jornal. y empl	1.275.262	1.255.025	1.459.378	1.605.632	1.693.333	1.336.709	1.543.635	1.708.122	1.626.836	1.765.466	1.685.358	1.687.342	1.623.090	1.568.130	1.504.095	1.684.291	1.484.099	1.480.747	1.709.209	1.773.844	1.594.011
Emp. gobierno	140.270	152.549	111.224	119.778	103.724	89.937	120.732	132.428	81.619	125.498	164.568	135.753	95.044	97.090	109.799	73.923	120.318	107.345	93.053	95.852	101.932
E. domestico	103.988	99.757	135.309	152.069	135.477	206.716	181.013	127.882	147.828	206.412	148.343	137.207	132.683	163.943	156.254	163.721	140.949	134.738	129.273	140.598	111.834
T. cuenta propia	2.218.172	2.144.939	2.170.015	2.089.751	1.795.998	2.084.988	1.946.957	1.921.357	2.128.713	1.954.720	1.968.175	2.069.820	2.241.857	2.160.393	2.112.659	2.217.589	2.243.480	2.250.864	2.104.979	2.074.452	2.166.868
Pat.o empleador	241.562	214.993	183.634	241.573	272.217	188.198	160.209	220.947	180.977	159.679	169.248	183.876	151.044	197.477	202.040	209.236	196.325	219.864	261.337	276.248	214.382
T. F.S.R y otro	812.323	561.961	598.888	631.551	615.364	555.994	432.153	498.196	566.557	436.904	616.313	589.285	446.308	489.834	523.746	470.919	458.537	544.360	484.383	462.398	438.687

Fuente: DANE - Encuesta Continua de Hogares

**Cuadro 9**

**Desocupados**

**Nacional, cabecera y resto**

**I trimestre 2001-I trimestre 2006**

Dominio	2001				2002				2003				2004				2005				2006
	I	II	III	IV	I	II	III	IV	I	II	III	IV	I	II	III	IV	I	II	III	IV	I
<b>NACIONAL</b>																					
Total	3.272.920	2.742.606	2.845.995	2.766.410	3.239.770	3.078.368	2.991.312	3.028.205	3.046.900	2.819.080	2.925.284	2.721.193	3.135.747	2.854.549	2.602.046	2.474.767	2.712.257	2.418.835	2.358.581	2.134.155	2.600.285
Hombres	1.483.576	1.358.044	1.303.506	1.269.574	1.520.338	1.435.720	1.380.123	1.426.451	1.367.081	1.217.809	1.315.742	1.195.543	1.431.414	1.299.189	1.157.768	1.084.141	1.219.746	1.075.735	1.029.653	938.613	1.117.506
Mujeres	1.789.344	1.384.562	1.542.489	1.496.836	1.719.432	1.642.648	1.611.189	1.601.754	1.679.819	1.601.271	1.609.542	1.525.650	1.704.333	1.555.360	1.444.278	1.390.626	1.492.511	1.343.100	1.328.928	1.195.542	1.482.779
<b>CABECERA</b>																					
Total	2.809.872	2.407.251	2.431.114	2.333.495	2.651.940	2.538.579	2.479.060	2.382.475	2.546.624	2.324.034	2.458.844	2.244.575	2.596.728	2.320.523	2.164.165	2.100.147	2.273.296	2.057.146	2.017.802	1.801.487	2.182.702
Hombres	1.290.768	1.195.729	1.117.682	1.040.359	1.234.278	1.209.372	1.125.435	1.083.868	1.154.994	1.021.494	1.081.970	963.310	1.174.436	1.048.585	985.499	928.707	1.027.553	918.419	892.374	816.374	942.912
Mujeres	1.519.104	1.211.522	1.313.432	1.293.136	1.417.662	1.329.207	1.353.625	1.298.607	1.391.630	1.302.540	1.376.874	1.281.265	1.422.292	1.271.938	1.178.666	1.171.440	1.245.743	1.138.727	1.125.428	985.113	1.239.790
<b>RESTO</b>																					
Total	463.048	335.355	414.881	432.915	587.830	539.789	512.252	645.730	500.276	495.046	466.440	476.618	539.019	534.026	437.881	374.620	438.961	361.689	340.779	332.668	417.583
Hombres	192.808	162.315	185.824	229.215	286.060	226.348	254.688	342.583	212.087	196.315	233.772	232.233	256.978	250.604	172.269	155.434	192.193	157.316	137.279	122.239	174.594
Mujeres	270.240	173.040	229.057	203.700	301.770	313.441	257.564	303.147	288.189	298.731	232.668	244.385	282.041	283.422	265.612	219.186	246.768	204.373	203.500	210.429	242.989

Fuente: DANE - Encuesta Continua de Hogares

**Cuadro 10****Tasa de Desempleo - TD****Nacional, cabecera y resto****I trimestre 2001-I trimestre 2006**

DOMINIO	2001	II	III	IV	2002	II	III	IV	2003	II	III	IV	2004	II	III	IV	2005	II	III	IV	2006
NACIONAL																					
Total	16,7	14,7	14,7	13,8	16,4	15,8	15,3	15,1	15,2	14,0	14,3	13,1	15,3	14,1	12,8	12,1	13,4	12,0	11,5	10,2	12,6
Hombres	13,0	12,2	11,6	10,9	13,3	12,8	12,2	12,4	11,9	10,5	11,2	10,2	12,2	11,3	9,9	9,1	10,4	9,1	8,6	7,8	9,4
Mujeres	21,9	18,4	19,1	17,8	20,8	19,9	19,5	18,7	19,7	18,8	18,5	16,8	19,6	18,0	16,9	16,2	17,6	16,0	15,3	13,5	16,9
CABECERA																					
Total	19,6	17,3	17,0	15,8	18,3	17,5	16,9	16,1	17,22	15,5	16,2	14,4	17,07	15,5	14,2	13,7	15,0	13,6	13,1	11,4	14,0
Hombres	16,5	15,6	14,6	12,9	15,6	15,5	14,4	13,6	14,4	12,6	13,3	11,7	14,3	13,0	11,9	11,2	12,5	11,1	10,8	9,6	11,2
Mujeres	23,2	19,3	19,9	19,4	21,6	19,9	19,9	19,0	20,6	18,9	19,5	17,6	20,3	18,4	17,0	16,7	18,0	16,7	15,7	13,5	17,2
RESTO																					
Total	8,8	7,0	8,2	8,2	11,3	10,8	10,5	12,3	9,6	9,6	8,9	9,0	10,3	10,2	8,7	7,2	8,6	7,1	6,7	6,5	8,3
Hombres	5,3	4,6	5,2	6,4	8,1	6,6	7,4	9,6	6,2	5,6	6,5	6,7	7,2	7,2	5,0	4,3	5,5	4,5	3,8	3,4	5,0
Mujeres	16,7	13,7	15,3	11,9	17,8	19,7	17,8	17,8	16,1	18,5	14,2	13,5	16,8	16,4	16,5	13,9	15,8	13,0	13,6	13,4	15,7

Fuente: DANE - Encuesta Continua de Hogares

## Cuadro 11

## Cesantes, según posición ocupacional

## Nacional, cabecera y resto

## I trimestre 2001-I trimestre 2006

Posición	2001				2002				2003				2004				2005				2006
	I	II	III	IV	I	II	III	IV	I	II	III	IV	I	II	III	IV	I	II	III	IV	I
NACIONAL	2.604.970	2.193.562	2.318.393	2.185.728	2.588.816	2.421.453	2.414.256	2.383.399	2.523.408	2.209.153	2.352.598	2.160.632	2.568.332	2.296.480	2.038.586	1.940.825	2.192.346	1.945.070	1.903.567	1.737.951	2.115.685
Obr., jornal. y empl	1.726.516	1.449.497	1.630.427	1.525.323	1.747.886	1.619.290	1.626.321	1.547.536	1.686.174	1.513.000	1.599.433	1.397.955	1.696.337	1.517.745	1.364.469	1.278.298	1.536.740	1.319.211	1.292.870	1.208.958	1.356.757
Emp. gobierno	204.796	148.687	145.866	105.912	128.708	128.320	106.842	110.965	121.115	98.047	116.267	118.657	109.949	134.891	91.739	84.251	90.399	79.859	76.271	57.594	89.092
E. doméstico	227.847	205.507	214.593	199.389	263.174	253.376	246.302	270.049	261.655	248.084	273.671	286.087	260.478	233.223	236.069	220.462	226.270	189.240	182.469	182.828	208.287
T. cuenta propia	398.354	357.798	303.442	331.211	395.756	362.311	409.823	408.108	418.458	314.321	322.523	325.843	457.722	365.849	319.426	325.451	309.737	314.056	324.243	266.977	356.412
Pat.o empleador	32.916	28.574	19.650	18.690	31.362	46.247	19.686	32.492	27.804	28.194	28.840	21.810	30.704	30.726	18.565	25.276	19.619	32.859	22.070	13.985	90.054
T. Familiar S.R	14.541	3.499	4.415	5.203	21.930	11.909	5.282	14.249	8.202	7.507	11.864	10.280	13.142	14.046	8.318	7.087	9.581	9.845	5.644	7.609	15.083
CABECERA	2.254.042	1.938.945	1.978.290	1.848.356	2.127.395	2.038.914	1.989.203	1.902.781	2.107.160	1.866.411	1.989.869	1.777.551	2.129.490	1.863.494	1.721.808	1.661.414	1.862.643	1.659.713	1.650.755	1.476.802	1.802.154
Obrero y empl. Par	1.546.746	1.303.258	1.428.074	1.283.915	1.490.651	1.399.763	1.352.384	1.242.408	1.450.269	1.314.090	1.359.473	1.177.135	1.440.462	1.266.876	1.177.033	1.130.010	1.328.132	1.140.631	1.165.185	1.075.128	1.225.965
Emp. gobierno	178.252	126.123	121.343	101.709	110.836	112.720	94.009	100.269	109.429	88.026	109.137	99.398	92.360	123.036	82.544	78.729	81.536	72.038	71.220	51.353	82.766
E. doméstico	150.287	154.167	155.944	149.559	171.013	169.006	187.705	188.249	182.376	160.770	192.389	202.918	182.461	156.050	165.215	154.139	158.908	137.900	127.203	125.547	149.168
T. cuenta propia	345.516	324.460	251.047	292.395	309.693	307.043	332.505	341.957	329.994	268.295	292.117	270.857	373.564	276.720	273.076	273.986	270.535	268.972	266.259	207.490	308.079
Pat.o empleador	28.221	27.438	18.052	17.153	28.389	41.846	17.761	22.465	27.804	27.723	28.840	21.153	30.599	29.039	17.278	19.992	17.713	31.928	17.183	13.614	27.760
T. Familiar S.R	5.020	3.499	3.830	3.625	16.813	8.536	4.839	7.433	7.288	7.507	7.913	6.090	10.044	11.773	6.662	4.558	5.819	8.244	3.705	3.670	8.416
RESTO	350.928	254.617	340.103	337.372	461.421	382.539	425.053	480.618	416.248	342.742	362.729	383.081	438.842	432.986	316.778	279.411	329.703	285.357	252.812	261.149	313.531
Obr., jornal. y empl	179.770	146.239	202.353	241.408	257.235	219.527	273.937	305.128	235.905	198.910	239.960	220.820	255.875	250.869	187.436	148.288	208.608	178.580	127.685	133.830	130.792
Emp. gobierno	26.544	22.564	24.523	4.203	17.872	15.600	12.833	10.696	11.686	10.021	7.130	19.259	17.589	11.855	9.195	5.522	8.863	7.821	5.051	6.241	6.326
E. doméstico	77.560	51.340	58.649	49.830	92.161	84.370	58.597	81.800	79.279	87.314	81.282	83.169	78.017	77.173	70.854	66.323	67.362	51.340	55.266	57.281	59.119
T. cuenta propia	52.838	33.338	52.395	38.816	86.063	55.268	77.318	66.151	88.464	46.026	30.406	54.986	84.158	89.129	46.350	51.465	39.202	45.084	57.984	59.487	48.333
Pat.o empleador	4.695	1.136	1.598	1.537	2.973	4.401	1.925	10.027	0	471	0	657	105	1.687	1.287	5.284	1.906	931	4.887	371	62.294
T. Familiar S.R	9.521	0	585	1.578	5.117	3.373	443	6.816	914	0	3.951	4.190	3.098	2.273	1.656	2.529	3.762	1.601	1.939	3.939	6.667

Fuente: DANE - Encuesta Continua de Hogares

Cuadro 12

## Cesantes, según rama de actividad económica

## Nacional, cabecera y resto

## I trimestre 2001-I trimestre 2006

Ramas de actividad	2001		2002				2003				2004				2005				2006
	III	IV	I	II	III	IV	I	II	III	IV	I	II	III	IV	I	II	III	IV	I
NACIONAL	2.318.395	2.185.725	2.588.814	2.421.451	2.414.257	2.383.399	2.523.404	2.209.152	2.352.596	2.160.632	2.568.329	2.296.481	2.038.586	1.940.826	2.192.346	1.945.070	1.903.569	1.737.949	2.115.682
Agricultura	158.223	182.939	247.169	210.188	195.545	254.755	191.946	157.201	185.103	153.824	264.897	170.676	170.212	153.218	156.482	153.584	160.172	132.528	165.636
Minas	15.272	17.851	17.889	11.064	13.738	12.251	9.607	11.000	25.066	8.948	13.634	22.221	12.150	11.135	14.805	16.969	9.304	24.035	11.967
Industria	325.597	302.671	373.638	359.152	340.581	284.313	385.575	337.835	343.481	241.757	343.104	299.978	282.712	272.210	326.174	281.525	277.802	233.113	302.030
Electricidad, gas y agua	12.893	15.484	9.069	14.446	9.239	13.194	15.618	9.038	20.322	21.314	12.181	14.447	6.986	11.577	14.794	11.508	13.474	4.941	9.543
Construcción	244.313	224.958	265.421	261.091	294.360	258.609	262.876	211.306	219.893	228.146	247.998	226.608	171.995	174.575	203.339	154.060	173.794	151.965	196.159
Comercio	657.140	604.839	673.591	610.847	593.928	602.610	622.759	632.091	558.080	571.500	606.303	575.823	502.763	501.551	576.871	519.180	502.269	492.051	558.910
Servicios <sup>§</sup>	901.433	836.657	1.000.567	953.330	965.366	954.766	1.033.023	846.041	996.608	932.638	1.078.849	981.195	890.836	816.333	899.881	807.963	766.019	698.288	867.422
No informa	3.524	326	1.470	1.333	1.500	2.901	2.000	4.640	4.043	2.505	1.363	5.533	932	227	0	281	735	1.028	4.015
CABECERA	1.978.292	1.848.353	2.127.394	2.038.914	1.989.202	1.902.782	2.107.159	1.866.411	1.989.868	1.777.550	2.129.489	1.863.494	1.721.809	1.661.416	1.862.643	1.659.713	1.650.755	1.476.801	1.802.153
Agricultura	60.515	73.796	92.982	114.759	86.351	106.733	76.532	72.931	75.561	80494	114421	76.659	78.165	65579	72947	62977	71673	66726	78104
Minas	7.371	12.528	13.846	9.267	13.223	12.251	9.607	6.046	19.222	6456	9220	10.520	7.013	11004	9944	11540	7537	21365	6216
Industria	303.712	265.656	339.968	332.004	308.764	259.386	349.301	318.774	308.424	231052	317281	272.475	260.326	241438	300500	257707	261423	218895	272569
Electricidad, gas y agua	12.294	10.967	9.069	14.446	8.172	10.024	15.319	8.503	20.322	14495	11244	13.206	6.739	10504	13644	10931	11845	4137	9543
Construcción	212.813	193.453	236.674	226.476	217.846	216.997	215.257	173.920	191.369	162151	217914	174.682	154.093	160015	166581	137859	158557	134059	167942
Comercio	605.182	556.393	590.557	542.701	538.248	516.572	571.427	560.808	522.413	512493	549259	500.941	453.606	468454	528069	477554	466676	441843	510955
Servicios <sup>§</sup>	772.881	735.234	842.828	797.928	815.098	777.918	867.716	720.789	848.514	769.787	908.787	809.478	761.398	704.195	770.958	700.864	672.309	588.748	756.541
No informa	3.524	326	1.470	1.333	1.500	2.901	2.000	4.640	4.043	622	1363	5.533	469	227	0	281	735	1028	283
RESTO	340.103	337.372	461.420	382.537	425.055	480.617	416.245	342.741	362.728	383.082	438.840	432.987	316.777	279.410	329.703	285.357	252.814	261.148	313.529
Agricultura	97.708	109.143	154.187	95.429	109.194	148.022	115.414	84.270	109.542	73330	150476	94.017	92.047	87639	83535	90607	88499	65802	87532
Minas	7.901	5.323	4.043	1.797	515	0	0	4.954	5.844	2492	4414	11.701	5.137	131	4861	5429	1767	2670	5751
Industria	21.885	37.015	33.670	27.148	31.817	24.927	36.274	19.061	35.057	10705	25823	27.503	22.386	30772	25674	23818	16379	14218	29461
Electricidad, gas y agua	599	4.517	0	0	1.067	3.170	299	535	0	6819	937	1.241	247	1073	1150	577	1629	804	0
Construcción	31.500	31.505	28.747	34.615	76.514	41.612	47.619	37.386	28.524	65995	30084	51.926	17.902	14560	36758	16201	15237	17906	28217
Comercio	51.958	48.446	83.034	68.146	55.680	86.038	51.332	71.283	35.667	59007	57044	74.882	49.157	33097	48802	41626	35593	50208	47955
Servicios <sup>§</sup>	128.552	101.423	157.739	155.402	150.268	176.848	165.307	125.252	148.094	162.851	170.062	171.717	129.438	112.138	128.923	107.099	93.710	109.540	110.881
No informa	0	0	0	0	0	0	0	0	0	1.883	0	0	463	0	0	0	0	0	3.732

Fuente: DANE - Encuesta Continua de Hogares

<sup>§</sup>Transporte, financieros, inmobiliarios, comunales, sociales y personales

**Cuadro 13**

**Subempleados**

**Nacional, cabecera y resto**

**I trimestre 2001-I trimestre 2006**

Dominio	2001		2002				2003				2004				2005				2006
	III	IV	I	II	III	IV	I	II	III	IV	I	II	III	IV	I	II	III	IV	I
<b>NACIONAL</b>																			
Total	6.611.401	7.049.196	6.625.393	6.783.427	6.980.828	6.744.613	5.766.650	6.587.498	6.818.928	6.863.680	6.297.368	6.583.122	6.380.611	6.434.492	5.941.076	6.554.706	6.796.084	6.619.524	6.077.816
Hombres	3.973.132	4.203.365	4.006.052	3.968.809	4.190.357	3.951.267	3.327.363	3.847.726	3.936.100	3.860.517	3.657.610	3.815.122	3.737.449	3.768.137	3.431.486	3.875.887	3.879.532	3.807.144	3.512.050
Mujeres	2.638.269	2.845.831	2.619.341	2.814.618	2.790.471	2.793.346	2.439.287	2.739.772	2.882.828	3.003.163	2.639.758	2.768.000	2.643.162	2.666.355	2.509.590	2.678.819	2.916.552	2.812.380	2.565.766
<b>CABECERA</b>																			
Total	4.705.316	4.933.360	4.754.292	4.853.899	5.105.270	4.994.958	4.275.089	4.816.301	4.936.063	5.035.004	4.410.677	4.641.231	4.727.965	4.760.151	4.412.984	4.717.748	5.114.072	4.989.609	4.596.306
Hombres	2.623.230	2.769.176	2.681.140	2.623.606	2.834.204	2.718.361	2.309.935	2.616.853	2.649.443	2.664.232	2.390.919	2.498.632	2.576.630	2.560.905	2.365.468	2.595.845	2.689.388	2.662.973	2.467.560
Mujeres	2.082.086	2.164.184	2.073.152	2.230.293	2.271.066	2.276.597	1.965.154	2.199.448	2.286.620	2.370.772	2.019.758	2.142.599	2.151.335	2.199.246	2.047.516	2.121.903	2.424.684	2.326.636	2.128.746
<b>RESTO</b>																			
Total	1.906.085	2.115.836	1.871.101	1.929.528	1.875.558	1.749.655	1.491.561	1.771.197	1.882.865	1.828.676	1.886.691	1.941.891	1.652.646	1.674.341	1.528.092	1.836.958	1.682.012	1.629.915	1.481.510
Hombres	1.349.902	1.434.189	1.324.912	1.345.203	1.356.153	1.232.906	1.017.428	1.230.873	1.286.657	1.196.285	1.266.691	1.316.490	1.160.819	1.207.232	1.066.018	1.280.042	1.190.144	1.144.171	1.044.490
Mujeres	556.183	681.647	546.189	584.325	519.405	516.749	474.133	540.324	596.208	632.391	620.000	625.401	491.827	467.109	462.074	556.916	491.868	485.744	437.020

Fuente: DANE - Encuesta Continua de Hogares

**Cuadro 14**  
**Tasa de Subempleo - TS**  
**Nacional, cabecera y resto**  
**I trimestre 2001-I trimestre 2006**

DOMINIO	2001	II	III	IV	2002	II	III	IV	2003	II	III	IV	2004	II	III	IV	2005	II	III	IV	2006
NACIONAL																					
Total	31,5	25,0	34,2	35,2	33,6	34,8	35,8	33,6	28,8	32,7	33,4	33,0	30,8	32,6	31,5	31,4	29,4	32,5	33,0	31,6	29,4
Hombres	32,4	24,9	35,3	36,2	35,0	35,3	37,2	34,2	29,0	33,1	33,6	32,9	31,1	33,1	31,9	31,7	29,3	32,9	32,6	31,5	29,5
Mujeres	30,1	25,2	32,6	33,9	31,7	34,1	33,8	32,7	28,6	32,2	33,2	33,1	30,4	32,0	30,9	31,1	29,6	31,9	33,6	31,7	29,3
CABECERA																					
Total	29,9	25,9	33,0	33,5	32,8	33,5	34,9	33,7	28,9	32,1	32,5	32,4	29,0	31,0	31,1	31,1	29,2	31,2	33,1	31,6	29,5
Hombres	30,6	26,1	34,2	34,4	33,8	33,5	36,2	34,0	28,7	32,2	32,6	32,2	29,1	31,0	31,2	30,9	28,9	31,4	32,5	31,4	29,4
Mujeres	29,0	25,6	31,6	32,4	31,6	33,4	33,4	33,3	29,1	32,0	32,4	32,6	28,9	30,9	31,0	31,4	29,6	31,0	33,8	31,9	29,5
RESTO																					
Total	35,9	22,4	37,6	40,1	36,0	38,6	38,3	33,3	28,5	34,4	36,1	34,6	36,1	37,3	32,7	32,2	30,1	36,0	32,8	31,6	29,4
Hombres	36,5	22,1	37,8	40,3	37,7	39,4	39,3	34,7	29,6	34,9	35,9	34,5	35,7	37,8	33,7	33,4	30,3	36,2	32,8	31,9	29,8
Mujeres	34,8	23,0	37,1	39,8	32,3	36,8	35,8	30,4	26,5	33,4	36,5	34,9	36,9	36,1	30,6	29,6	29,5	35,5	32,8	31,0	28,3

Fuente: DANE - Encuesta Continua de Hogares

**Cuadro 15**  
**Tasa de Inactividad - TI**  
**Nacional, cabecera y resto**  
**I trimestre 2001-I trimestre 2006**

DOMINIO	2001	II	III	IV	2002	II	III	IV	2003	II	III	IV	2004	II	III	IV	2005	II	III	IV	2006
<b>NACIONAL</b>																					
Total	37,0	40,3	38,5	36,7	38,0	39,0	39,3	37,8	38,4	38,4	37,9	37,0	38,4	39,5	39,6	39,3	40,4	40,7	39,9	39,2	40,3
Hombres	23,1	25,8	25,4	23,7	24,9	25,4	26,0	24,8	24,9	25,0	25,1	24,8	25,2	26,7	26,8	25,9	26,9	27,2	26,4	26,1	27,3
Mujeres	49,7	53,7	50,6	48,8	50,1	51,2	51,2	49,6	50,4	50,5	49,5	47,9	50,3	50,9	51,3	51,4	52,6	53,0	52,0	51,0	52,0
<b>CABECERA</b>																					
Total	36,4	38,8	37,6	36,0	37,4	37,9	37,7	37,2	37,8	37,3	36,9	35,9	37,6	38,9	38,3	38,3	39,4	39,8	38,8	37,8	38,9
Hombres	25,0	27,4	27,2	25,1	26,1	27,0	26,9	26,4	26,2	26,4	26,6	25,6	26,2	27,9	27,4	27,4	28,0	28,8	28,0	27,1	28,2
Mujeres	46,2	48,7	46,6	45,6	47,2	47,1	46,7	46,4	47,6	46,6	45,7	44,6	47,2	48,1	47,6	47,7	49,0	49,3	47,8	46,9	47,9
<b>RESTO</b>																					
Total	38,3	44,2	40,8	38,6	39,6	42,1	43,5	39,6	40,0	41,2	40,5	40,0	40,7	41,1	43,3	41,9	43,3	43,3	43,1	42,9	44,3
Hombres	18,7	22,0	21,4	20,4	22,0	21,5	23,8	21,1	21,7	21,3	21,6	22,8	23,0	23,7	25,2	22,4	24,1	23,4	22,4	23,4	25,1
Mujeres	60,0	68,9	62,7	58,4	58,9	63,0	65,0	59,4	58,6	62,0	61,1	58,0	60,2	59,6	62,7	63,1	63,9	64,2	65,4	63,9	64,8

Fuente: DANE - Encuesta Continua de Hogares

**Cuadro 16**

**No subempleados**

**Nacional, cabecera y resto**

**I trimestre 2001-I trimestre 2006**

Dominio	2001		2002				2003				2004				2005				2006
	III	IV	I	II	III	IV	I	II	III	IV	I	II	III	IV	I	II	III	IV	I
<b>NACIONAL</b>																			
Total	9.886.232	10.191.457	9.839.785	9.631.392	9.552.981	10.321.171	11.205.351	10.731.465	10.664.677	11.229.212	11.011.447	10.761.174	11.272.904	11.570.387	11.546.043	11.224.560	11.420.488	12.185.318	11.966.357
Hombres	5.976.965	6.139.534	5.921.283	5.831.359	5.700.655	6.170.003	6.791.599	6.576.251	6.468.878	6.676.740	6.675.330	6.424.329	6.809.647	7.046.238	7.063.830	6.839.944	6.998.035	7.326.683	7.258.806
Mujeres	3.909.267	4.051.923	3.918.502	3.800.033	3.852.326	4.151.168	4.413.752	4.155.214	4.195.799	4.552.472	4.336.117	4.336.845	4.463.257	4.524.149	4.482.213	4.384.616	4.422.453	4.858.635	4.707.551
<b>CABECERA</b>																			
Total	7.135.562	7.466.939	7.094.774	7.098.379	7.043.840	7.461.894	7.964.383	7.853.983	7.795.538	8.254.605	8.208.111	8.026.198	8.316.958	8.425.050	8.430.427	8.323.601	8.320.267	8.991.841	8.820.151
Hombres	3.938.587	4.243.591	4.018.991	3.989.656	3.863.442	4.192.597	4.579.291	4.478.606	4.404.935	4.634.973	4.650.269	4.513.217	4.701.448	4.790.868	4.803.736	4.745.217	4.701.332	5.004.552	4.977.434
Mujeres	3.196.975	3.223.348	3.075.783	3.108.723	3.180.398	3.269.297	3.385.092	3.375.377	3.390.603	3.619.632	3.557.842	3.512.981	3.615.510	3.634.182	3.626.691	3.578.384	3.618.935	3.987.289	3.842.717
<b>RESTO</b>																			
Total	2.750.670	2.724.518	2.745.011	2.533.013	2.509.141	2.859.277	3.240.968	2.877.482	2.869.139	2.974.607	2.803.336	2.734.976	2.955.946	3.145.337	3.115.616	2.900.959	3.100.221	3.193.477	3.146.206
Hombres	2.038.378	1.895.943	1.902.292	1.841.703	1.837.213	1.977.406	2.212.308	2.097.645	2.063.943	2.041.767	2.025.061	1.911.112	2.108.199	2.255.370	2.260.094	2.094.727	2.296.703	2.322.131	2.281.372
Mujeres	712.292	828.575	842.719	691.310	671.928	881.871	1.028.660	779.837	805.196	932.840	778.275	823.864	847.747	889.967	855.522	806.232	803.518	871.346	864.834

Fuente: DANE - Encuesta Continua de Hogares

**Cuadro 17**

**Inactivos**

**Nacional, cabecera y resto**

**I trimestre 2001-I trimestre 2006**

Dominio	2001		2002				2003				2004				2005				2006
	III	IV	I	II	III	IV	I	II	III	IV	I	II	III	IV	I	II	III	IV	I
<b>NACIONAL</b>																			
Total	12.107.481	11.619.990	12.093.882	12.471.753	12.619.343	12.223.272	12.470.471	12.527.966	12.435.151	12.205.649	12.755.674	13.177.391	13.292.469	13.243.677	13.714.172	13.883.793	13.676.388	13.483.157	13.946.158
Hombres	3.832.648	3.614.738	3.799.846	3.824.996	3.958.641	3.812.323	3.809.697	3.871.588	3.934.967	3.863.645	3.971.001	4.197.022	4.275.632	4.166.052	4.304.916	4.409.401	4.273.061	4.255.115	4.461.780
Mujeres	8.274.833	8.005.252	8.294.036	8.646.757	8.660.702	8.410.949	8.660.774	8.656.378	8.500.184	8.342.004	8.784.673	8.980.369	9.016.837	9.077.625	9.409.256	9.474.392	9.403.327	9.228.042	9.484.378
<b>CABECERA</b>																			
Total	8.614.314	8.300.965	8.680.540	8.831.607	8.848.341	8.784.876	8.984.416	8.926.406	8.882.024	8.687.524	9.160.079	9.536.579	9.432.810	9.505.095	9.828.138	9.992.033	9.789.248	9.603.792	9.931.398
Hombres	2.862.030	2.702.297	2.808.991	2.890.343	2.879.853	2.864.375	2.857.439	2.916.394	2.949.406	2.839.680	2.911.893	3.116.425	3.118.832	3.121.491	3.186.684	3.333.031	3.224.183	3.156.076	3.290.114
Mujeres	5.752.284	5.598.668	5.871.549	5.941.264	5.968.488	5.920.501	6.126.977	6.010.012	5.932.618	5.847.844	6.248.186	6.420.154	6.313.978	6.383.604	6.641.454	6.659.002	6.565.065	6.447.716	6.641.284
<b>RESTO</b>																			
Total	3.493.167	3.319.025	3.413.342	3.640.146	3.771.002	3.438.396	3.486.055	3.601.560	3.553.127	3.518.125	3.595.595	3.640.812	3.859.659	3.738.582	3.886.034	3.891.760	3.887.140	3.879.365	4.014.760
Hombres	970.618	912.441	990.855	934.653	1.078.788	947.948	952.258	955.194	985.561	1.023.965	1.059.108	1.080.597	1.156.800	1.044.561	1.118.232	1.076.370	1.048.878	1.099.039	1.171.666
Mujeres	2.522.549	2.406.584	2.422.487	2.705.493	2.692.214	2.490.448	2.533.797	2.646.366	2.567.566	2.494.160	2.536.487	2.560.215	2.702.859	2.694.021	2.767.802	2.815.390	2.838.262	2.780.326	2.843.094

Fuente: DANE - Encuesta Continua de Hogares