

**República de Colombia**



**Departamento Administrativo  
Nacional de Estadística**



**Dirección de Metodología y Producción  
Estadística**

**Documentos Técnicos sobre Mercado  
Laboral**

**Bogotá, D.C., 2007**



**República de Colombia**

---

**Departamento Administrativo  
Nacional de Estadística**

**Transversal 45 No. 26 – 70 Interior 1 – edificio DANE**

**Conmutador : 597 83 00**

**Director del Departamento**

**Ernesto Rojas Morales**

**Subdirector**

**Pedro Fernández Ayala**

**Directora Administrativa y Financiera**

Hatsblade Gallo Mejía

**Director de Metodología y Producción Estadística**

Eduardo Efraín Freire Delgado

**Directora de Mercadeo**

María Carolina Gutiérrez Hernández

**BALANCE DEL MERCADO LABORAL COLOMBIANO,  
PRIMER TRIMESTRE DE 2007**

**EL EMPLEO Y EL DESEMPLEO MEJORARON EN LAS PRINCIPALES  
CIUDADES, PERO PERSISTEN LOS PROBLEMAS EN EL SECTOR RURAL Y,  
ESPECIALMENTE, EN LAS PEQUEÑAS CABECERAS MUNICIPALES**

**Trabajo elaborado por**  
Francisco J. Pérez Torres

## **INTRODUCCIÓN**

El balance de empleo y desempleo analiza y sintetiza los aspectos más relevantes de la evolución trimestral del mercado laboral colombiano en los ámbitos nacional, urbano<sup>1</sup> y rural teniendo en cuenta las tendencias generales desde el año 2001. En este documento se presentan las cifras en cuadros y gráficos y se elabora un análisis descriptivo de la evolución reciente de las variables laborales identificando los hechos más destacados ocurridos en los dominios nacional, urbano, rural<sup>2</sup> y trece principales ciudades que caracterizaron su desenvolvimiento en el primer trimestre del año 2007. Dentro del marco de análisis descriptivo, en esta oportunidad, en el anexo 2, también se presentan algunas reflexiones sobre la importancia y las mutuas dependencias e interacciones laborales de las pequeñas cabeceras municipales, las principales ciudades y el área rural.

El balance inicia con el resumen de lo ocurrido en el primer trimestre de 2006 frente a igual período del año anterior; en una segunda parte describe el comportamiento de las variables y los indicadores laborales; la tercera desarrolla el diagnóstico general del mercado. Enfatizando en los aspectos de género, grupo de edad, ramas de actividad económica y posiciones ocupacionales, la última parte examina en el ámbito urbano y rural los principales fenómenos registrados en el mercado de trabajo que dan cuenta, con más detalle, de los hechos relevantes destacados en el diagnóstico general.

### **1. RESUMEN**

Entre el primer trimestre del año 2007 y el primer trimestre del año anterior, la población nacional en edad de trabajar se incrementó en 2%, mientras que la población económicamente activa cayó en 2,7%, hecho que se produjo, esencialmente, por el descenso en su componente de ocupados y que refleja el deterioro en la capacidad de absorción de la economía. Obviamente el comportamiento de la PEA, en parte hizo

---

<sup>1</sup> El área urbana se asimila a la Cabecera Municipal, entendida como el área geográfica definida por el perímetro urbano, establecidos por acuerdos del Concejo Municipal. El sector rural es equivalente al “resto”, que incluye centros poblados, (áreas con características urbanas pero ubicadas en el espacio rural), corregimientos y caseríos.

<sup>2</sup> El área urbana se asimila a la cabecera municipal, entendida como el área geográfica definida por el perímetro urbano, establecido por acuerdos del Concejo Municipal. El sector rural es equivalente al “resto”, que incluye centros poblados (áreas con características urbanas pero ubicadas en el espacio rural), corregimientos y caseríos.

que la tasa de participación del país cediera en dos puntos. Vale destacar que aunque en el período el empleo bajó en 528 mil puestos, equivale a menos de la mitad del descenso correspondiente al período 2006 IV – 2005 IV, que fue de 1 137 mil ocupaciones. Por otra parte, la tasa de ocupación nacional en el referido trimestre de 2007 se contrajo en un punto porcentual. Si al hecho de que por rama la reducción más significativa se presentó en agricultura (6,9%), se le agrega que el más alto descenso de la ocupación por posición se concentró en los trabajadores por cuenta propia (y no en los jornaleros, como es de esperar), se puede deducir que realmente quienes, fundamentalmente, se vieron afectados fueron aquellos cuyo empleo está directamente asociado con otras actividades de la rama agrícola, como el comercio y la distribución. Después de agricultura las otras reamas que bajaron la ocupación fueron comercio (4,7%), industria (2,4%) y construcción con (5,5%). La reciente caída de la ocupación en el primer trimestre de 2007, se circunscribió en aquellos dominios que enfrentan deficiencias de demanda laboral y dificultades en la actividad económica, es decir las pequeñas cabeceras municipales pero especialmente al área rural, ya que el empleo de las principales ciudades mejoró.

Como algo que no se había visto en los dos últimos trimestres, el número absoluto de desocupados reportó un descenso en el primer trimestre de 2007 en el ámbito nacional, en las trece principales ciudades así como en el área rural, *en tanto que en las pequeñas cabeceras municipales el número de desocupados tuvo un considerable incremento*. Sin embargo, el descenso de la desocupación no fue suficiente para que la tasa de desempleo nacional, urbana y rural disminuyeran, las cuales, por el contrario, crecieron, respectivamente en 0,22 puntos porcentuales, 0,1 y 0,2 puntos porcentuales. Las trece principales ciudades se constituyeron en el único dominio donde la tasa de desempleo bajó al pasar de 14,1% en el primer trimestre de 2006 a 13,3% en el primer trimestre de 2007. En cambio la tasa de las pequeñas cabeceras pasó, entre los mismos períodos de 13,8% a 15,6%, aumentando 1,8 puntos porcentuales (cuadro 1 del anexo 1). Si en asocio con lo anterior se considera el fuerte descenso en la tasa de ocupación nacional, pero especialmente el ocurrido en el área rural y en los pequeños municipios, no es difícil concluir que la mayor dificultad para bajar la tasa de desempleo, en general, se encuentra en el problema de deficiencia de la demanda

laboral que enfrentan los dos últimos dominios mencionados. Desde luego que el aumento de la población económicamente inactiva junto con la contracción de la tasa global de participación, comportamientos experimentados en todos los dominios, contribuyó en buena medida para que en el primer trimestre de 2007 los resultados del desempleo no hubieran sido más dramáticos, en particular en aquellos casos donde la caída en puntos porcentuales de la tasa global fue mayor a la respectiva caída en la tasa de ocupación, como ocurrió en todos los dominios, exceptuando los municipios pequeños.

En cuanto a las trece áreas cabe subrayar que en el primer trimestre de 2007 la situación laboral mostró cierta mejoría toda vez que el número de desempleados bajó y al mismo tiempo aumento la ocupación aunque en la modalidad de subempleo.

Cabe subrayar que el aumento de los desempleados aspirantes se constituyó en el componente de la desocupación que impidió una mejora más intensa tanto para los desempleados del país como del área urbana y rural. En las trece ciudades también hubo incremento de los desempleados aspirantes, pero no tan elevado como en los otros dominios. Por su parte, el único dominio donde se registró un crecimiento en el número total de desempleados tanto para cesantes como aspirantes, corresponde a las *cabeceras municipales pequeñas*.

La composición de la ocupación entre subempleados y “no subempleados” continuó desmejorando. Mientras el número de subempleados en el país se elevó en 589,6 mil trabajadores (9,7%), los trabajadores no subempleados<sup>3</sup> bajaron en 1 117,6 mil (9,3%), con lo cual su participación dentro de la ocupación total aumentó y elevó la tasa en 3,7 puntos al pasar de 29,4% a 33,2%. Sin embargo, la mayor pérdida en el nivel de los “no subempleados” se originó en el área rural (570,9 mil puestos) y en las cabeceras de los pequeños municipios, (524,9 mil puestos), equivalentes, en términos porcentuales a 18,1% y 15,8%, respectivamente, es decir la contracción en el número de “no subempleados” experimentada en esos dos dominios corresponde, en el primer trimestre, al 98% de la contracción nacional. Se sigue, entonces, que el aumento del

---

<sup>3</sup> En su mayoría se trata de asalariados con mejores puestos de trabajo en materia de ingresos, horas trabajadas y competencias.

subempleo y el deterioro en la composición de la ocupación no se originó en las trece principales ciudades.

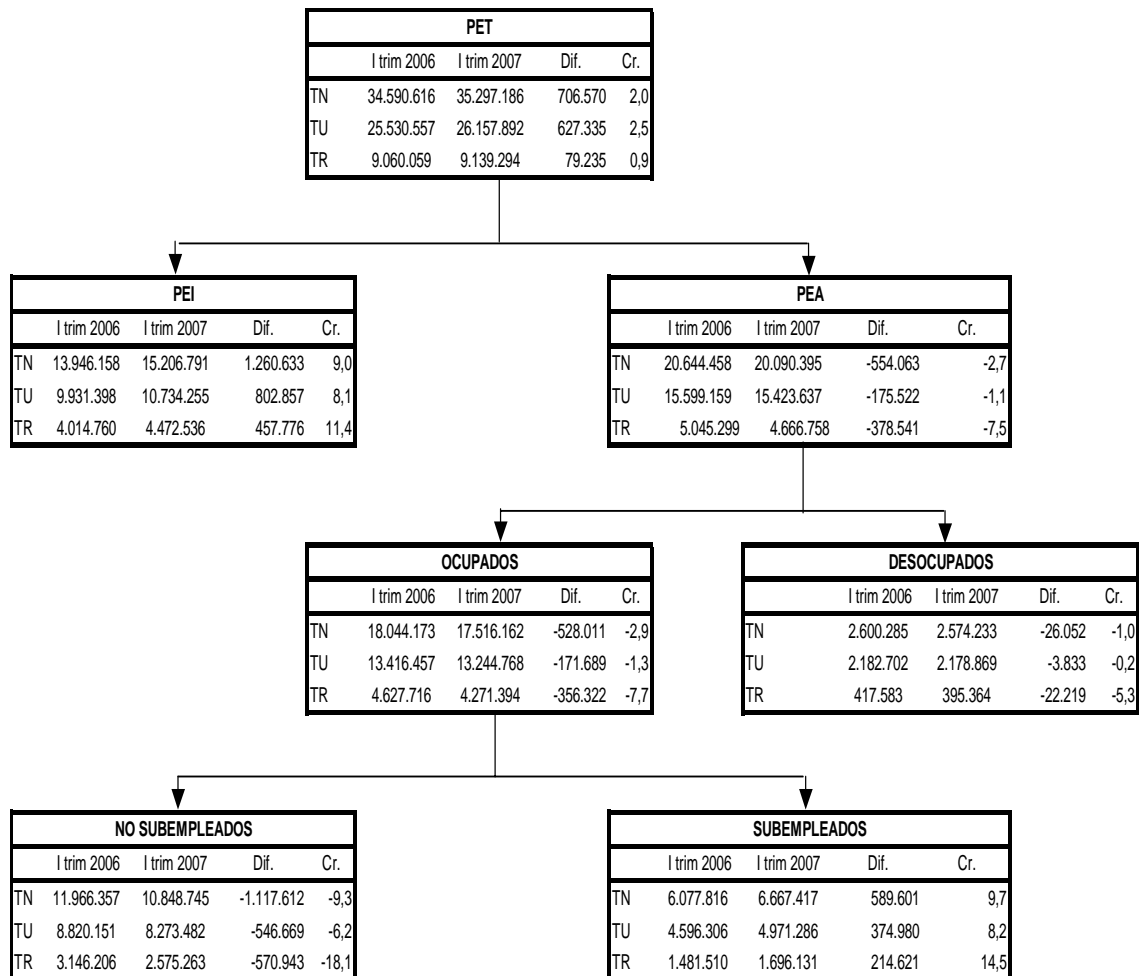
Los hechos más destacados en el primer trimestre de 2007 indican una cierta desaceleración en el deterioro exhibido por los indicadores laborales del país en trimestres anualizados anteriores. La baja en los niveles de ocupación y el lento descenso en la tasa de desempleo continúan siendo los problemas más trascendentes en el ámbito, nacional, urbano y rural. El panorama laboral de las principales ciudades empezó a mostrar moderado progreso en la creación de empleo, así como en la tasa de desempleo. La situación más crítica se encuentra en las pequeñas cabeceras municipales donde se registraron altas caídas en la ocupación, fuerte crecimiento del subempleo y de la desocupación. El escenario laboral de las pequeñas municipios se ha complicado en virtud de las deficiencias de demanda laboral resultantes de las dificultades económicas del área rural, es decir importantes segmentos de la fuerza laboral, en particular, trabajadores por cuenta propia y jornaleros, que regularmente viven en el área urbana de los municipios pero cuyo empleo se encuentra en la parte rural, se han visto afectados por los problemas que han venido enfrentando las actividades propias del campo.

## **2. COMPORTAMIENTO DE LAS VARIABLES LABORALES**

Los cambios más relevantes experimentados por las principales categorías económicas poblacionales se presentan en el esquema 2.1. De acuerdo con las proyecciones del DANE sobre población total del país, en el primer trimestre del año 2007, la población en edad de trabajar nacional registró un crecimiento, respecto al mismo período del año anterior, de 2% (706,6 mil personas), en contraste la población económicamente activa descendió 2,7% (554 mil personas). Por su parte la población económicamente inactiva tuvo un aumento de 9%, esto es 1 260,6 mil personas. En el mismo período la PET urbana creció 2,5%, situándose 1,6 puntos por encima del crecimiento de la PET rural. Exceptuando la fuerza laboral de las trece áreas, que aumentó levemente (0,2%), la del área urbana y rural redujeron su nivel en 1,1% y 7,5%; es claro que la contracción de la PEA rural continúa siendo particularmente

pronunciada. Como consecuencia de lo anterior, se registró un descenso de la participación laboral y la tasa global de participación nacional cayó en 2,8 puntos porcentuales, la urbana 2,1 puntos porcentuales, la rural en 4,6 puntos. Como resultado del descenso en el número de desempleados en las trece áreas y ciudades la tasa global cedió 1,7 puntos, contrario a lo observado en los otros dominios en los que se presentó contracción en los ocupados. En todos los dominios la población económicamente inactiva reportó crecimientos: 11,4% en el área rural, 8,1% el área urbana, 7,8% en las trece áreas y 8,5% en los pequeños municipios.

## 2.1 Comportamiento de las variables del mercado laboral colombiano



TN = Total Nacional; TU = Total Urbano; TR = Total Rural; Cr = Crecimiento; Dif = Diferencia

Estas primeras cifras constatan de inmediato cómo las condiciones imperantes en el mercado laboral rural junto con el de las cabeceras municipales explican la contracción de la oferta laboral y los problemas con la ocupación y el desempleo registrados en el ámbito nacional. Para el primer trimestre del año 2007, las cifras en saldos netos muestran que el número de personas que debieron integrarse a la fuerza laboral, dado el crecimiento de la PET, no lo hicieron, incorporándose más bien a la población económicamente inactiva. En efecto, en el cuadro 1 – y en términos de saldos netos – se puede ver que la variación absoluta que tuvo la PET nacional (706,6 mil) junto con la variación absoluta de la PEA (554 mil), es igual a la magnitud del crecimiento que experimentó la PEI en el período 2006 I – 2007 I. El mismo hecho se observa en el dominio urbano, en el área rural, en las principales ciudades y en los pequeños municipios.

Bajo tales circunstancias, como es de esperar, se registró una contracción de la oferta laboral y un importante incremento de la inactividad laboral de los hogares (cuadro 1, anexo 1). Lo relevante consiste en que esa reducción de la PEA en los dominios urbano y rural no fue el resultado de un alto crecimiento de la ocupación y de una simultánea y notoria disminución del desempleo, como se había visto en otros trimestres; al contrario, de nuevo aumentó el desempleo y bajó la ocupación; esto, especialmente de forma aguda en el sector rural y en las cabeceras municipales pequeñas.

En las trece áreas no hubo contracción de la oferta laboral y su variación absoluta fue bastante leve, debido a la expansión en la ocupación y a la contracción del desempleo (cuadro 1, anexo 1). El hecho ya mencionado en anteriores informes según el cual *el descenso de la PEA nacional se origina, principalmente, en el sector rural y en los municipios de cabecera como consecuencia del deterioro de la ocupación, sigue vigente en el primer trimestre de 2007, con la particularidad de que ahora se advierte una mejoría en la ocupación de la ocupación y el desempleo de las trece áreas.*

En este primer trimestre del 2007 el deterioro de la ocupación se ocasionó absolutamente en el área rural y en las cabeceras municipales pequeñas. En efecto,

mientras que la ocupación en las trece áreas creció 1,2%, esto es 102,6 mil nuevos puestos de trabajo, en el área rural hubo una pérdida de 356,3 mil puestos, (7,7%), asimismo, en las pequeñas cabeceras municipales y ciudades intermedias la pérdida fue de 274,3 mil de plazas de trabajo. Vale resaltar que si bien el deterioro en el nivel de ocupación nacional y urbano, que empezó desde el primer trimestre del año 2006<sup>4</sup>, se sigue manifestando en el primer trimestre de 2007, hubo una desaceleración en el ritmo de la caída en la ocupación (cuadro 6, anexo 1) *debido a la mejora del empleo en las trece ciudades.*

En el período anual comprendido entre el primer trimestre de los años 2007 y 2006, como un hecho nuevo se registró una disminución de la desocupación en todos los dominios de análisis. *Las cifras revelan que el moderado descenso de la desocupación nacional y urbana en el primer trimestre de 2007 se originó, principalmente, en las trece áreas metropolitanas y en el área rural ya que en las pequeñas cabeceras municipales se registró un notable incremento en el número de desocupados.* En el cuadro 1 del anexo 1 se observa que la reducción de desempleados en el país fue de 26 mil personas, de los cuales 22,2 mil (85,3%) proceden del área rural y el resto de las cabeceras. Sin embargo, obsérvese que en las trece ciudades y áreas metropolitanas se registró una notoria disminución del desempleo, toda vez que su nivel se redujo en 5,8%, esto es 80 mil desempleados menos en ese dominio.

A partir de la diferencia entre el dominio urbano y las trece áreas, es claro que el aumento de la desocupación, que no se percibe ni en el agregado nacional ni en urbano, se concentró en las pequeñas cabeceras municipales, donde el desempleo se elevó en 76 mil plazas. Pese a que el empleo rural tuvo una modesta mejoría en este primer trimestre, *se puede decir que la baja ocupación y el mismo desempleo rural siguen afectando negativamente el mercado laboral de las cabeceras pequeñas.*

En el primer trimestre del año 2007 el nivel de subempleo se incrementó en todos los dominios de análisis. En el caso del territorio nacional el aumento fue de 9,7%, sin

---

<sup>4</sup> Para los períodos anuales correspondientes a los cuatro trimestres comprendidos entre los años 2005 y 2004 la ocupación estuvo aumentando a tasas crecientes, posteriormente, en los siguientes dos períodos anuales correspondientes a los dos primeros trimestres entre los años 2006 y 2005 las tasas registraron aumentos decrecientes.

embargo, nótese que mientras en las trece ciudades el incremento del subempleo contribuyó con el 21,1% del incremento registrado a nivel nacional (589,6 mil), el sector rural y las pequeñas cabeceras, en conjunto, aportaron el 78,9%. Vale mencionar, que donde más se incrementó esa modalidad de ocupación fue en las pequeñas cabeceras. Se puede ver, entonces, que en el primer trimestre de 2007 la presión que elevó el subempleo provinó del área rural y de los pequeños municipios (cuadro 1).

Por otra parte, el número de los ocupados “no subempleados” tuvo una caída de 9,3% en el total nacional, (1 117,6 mil), de 6,2% en el área urbana, (546,7 mil), de 18,1% en el área rural, equivalente 570,9 mil y de 0,4% en el dominio de las trece principales ciudades, esto es 21,7 mil. El hecho que amerita especial atención reside en que el 98,1% del descenso en el número de ocupados “no subempleados” del país *se sigue originando en las pequeñas cabeceras municipales y en el sector rural. Vale destacar que la pérdida de ocupación que se presentó en este trimestre, excepto en las trece áreas, se debe a la pérdida del mencionado tipo de ocupación.*

## **2.2. Distribución del empleo por rama de actividad económica<sup>5</sup>**

En el primer trimestre de 2007, las actividades de servicios, comercio, agricultura e industria, correspondientes al dominio nacional, empleaban 16 328,6 mil personas, esto es el 93,2% del total de ocupados (17 516,1 miles). Otras actividades económicas como electricidad, gas y agua, minas y construcción ocupaban 1 207,6 mil personas, el 6,8% del empleo total. En el nivel urbano, el empleo por rama de actividad se concentró, en su orden, en las actividades de servicios, comercio e industria, ocupando en conjunto el 88,7% del total de empleados y secundariamente en agricultura (4,1%) y construcción (5,7%). En contraste en el sector rural, las actividades agrícola, de servicios y comercio ocuparon, conjuntamente, el mayor número de personas, 3 833,5 miles, equivalente al 89,7% del total, siendo la de mayor peso la relacionada con la agricultura (65,9%), participación que estuvo 5,7 puntos por encima de lo registrado en

---

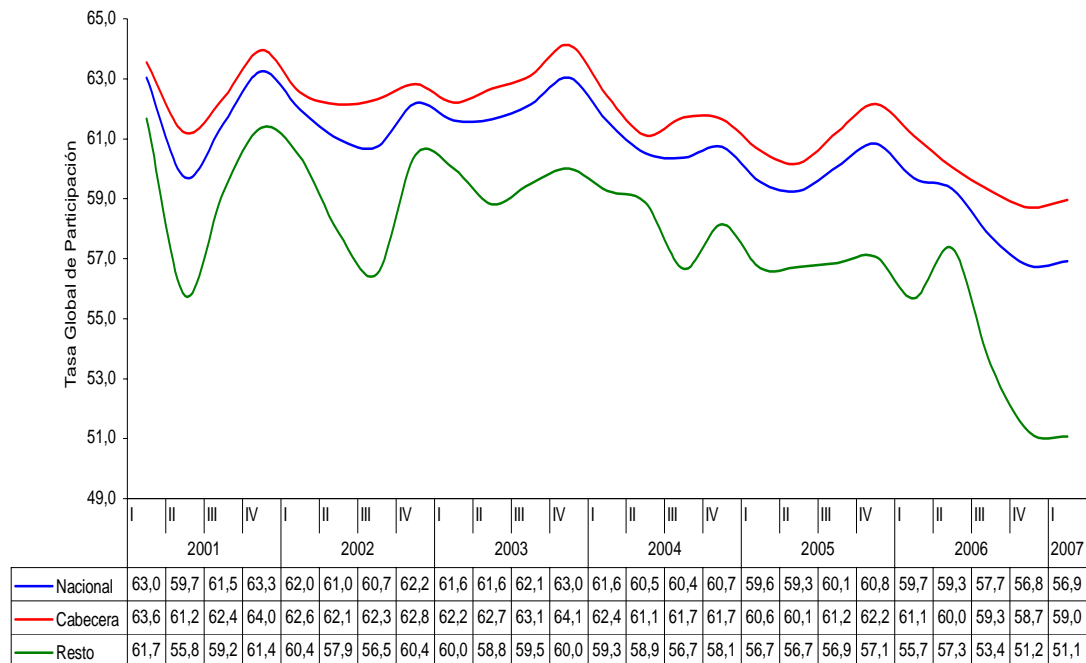
<sup>5</sup> No es posible efectuar comparaciones entre los dos primeros trimestres año 2001 y 2002, debido a que se dio un cambio en la Clasificación Internacional Industrial Uniforme (CIIU) de la 2 a la 3, que recompuso las ramas de actividad.

el mismo período del 2006 (cuadro 2, anexo 1). Exceptuando la rama de agricultura, en el sector rural todas sus demás ramas experimentaron, el primer trimestre de 2007, descensos en su participación dentro de la ocupación total, debido a la contracción en la generación de plazas de trabajo.

### 3. DIAGNÓSTICO DEL MERCADO LABORAL

1. En el período transcurrido entre el primer trimestre de 2001 y el primer trimestre del año 2007, la PEA<sup>6</sup> y la PET<sup>7</sup> del país crecieron en forma disímil. A lo largo de todo el período la oferta de trabajo, debido a las fluctuaciones del mercado laboral, registra un crecimiento menor frente al crecimiento constante de la población en edad de trabajar, imprimiéndole una tendencia descendente a la TGP<sup>8</sup> nacional que en ese lapso pasó de 63% a 56,9%.

Gráfico 1  
Tasa global de participación, 2001 – 2007 (I trimestre)



Fuente: DANE - Encuesta Continua de Hogares

<sup>6</sup> La Población Económicamente Activa es considerada como la oferta de trabajo

<sup>7</sup> Población en Edad de Trabajar

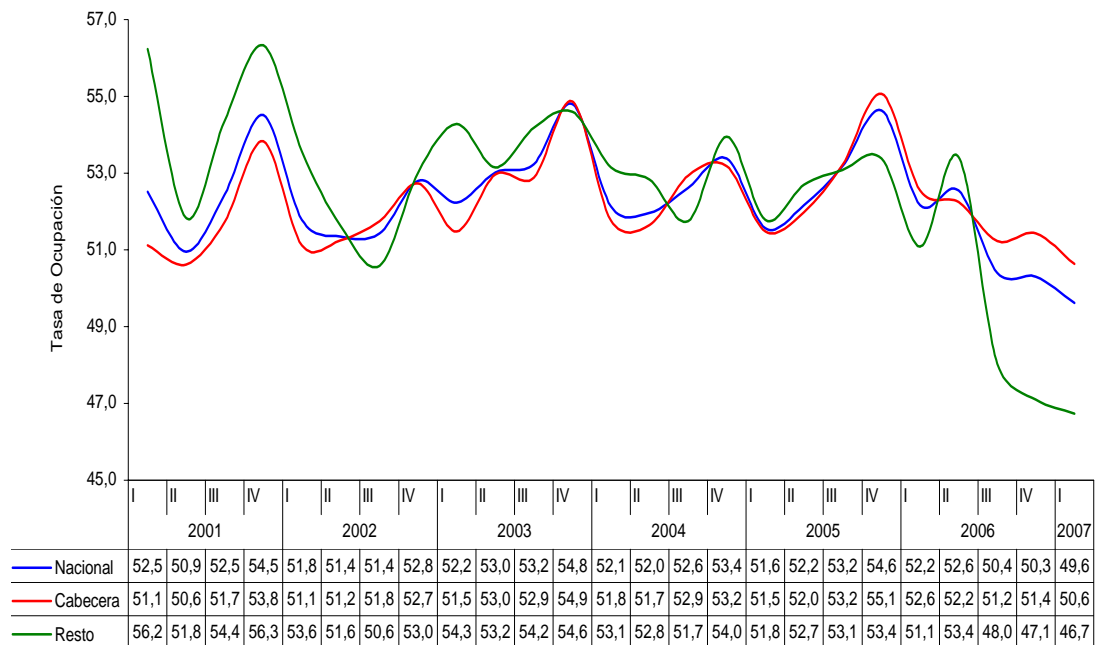
<sup>8</sup> Tasa Global de Participación.  $TGP = (PEA/PET) * 100$ , es considerada como un indicador del tamaño relativo de la oferta laboral de la población

Si bien la participación se ha contraído para ambos sexos, ella continúa obedeciendo, principalmente, a la reducción de la TGP masculina, que en el lapso de referencia pasó de 76,9% a 70,2%. Esto refleja la creciente participación femenina, cuya participación en la PEA aumentó, durante todo el período, a una tasa promedio anual trimestral de 1.13% contra una masculina de 0.59%.

En el período 2007 I - 2006 I se destaca que la participación del total nacional reportó un descenso de 2,8 puntos porcentuales, erigiéndose en el segundo porcentaje más alto que se haya observado en los primeros trimestres de años anteriores en lo que va corrido de la ECH (gráfico 1 y cuadros 3, 4 y 5, anexo 1).

2. Con relación al primer trimestre de 2006, en el primer trimestre de 2007 la ocupación nacional exhibió una fuerte caída, aunque menor a la registrada en el período 2006 IV 2005 IV.

Gráfico 2  
Tasa de ocupación, 2001 – 2007 (I trimestre)



Fuente: DANE - Encuesta Continua de Hogares

Efectivamente, mientras que para el período 2006 I - 2005 I se generaron 557 mil nuevos puestos de trabajo, en el período anual 2007 I - 2006 I se perdieron 528 mil puestos, es decir la caída de la ocupación en el primer trimestre del año 2007 prácticamente compensó el aumento reportado un año antes. Sin embargo nótese que esta pérdida sólo representó el 46,5% de la registrada en el período 2006 IV 2005 IV (cuadro 6 del anexo 1).

Sin duda, en el primer trimestre el descenso del empleo nacional reflejó, estrictamente, la contracción experimentada en las cabeceras municipales pequeñas, pero especialmente en el área rural donde tuvo lugar el más agudo quebranto, ya que en las trece ciudades hubo incremento del empleo.

En consonancia con la caída en la generación de puestos de trabajo la tasa de ocupación nacional cayó 2,5 puntos porcentuales al pasar de 52,2% en el primer trimestre del año 2006 a 49,6% en el primer trimestre del año 2007 (gráfico 2 y cuadros 6 y 7, anexo 1).

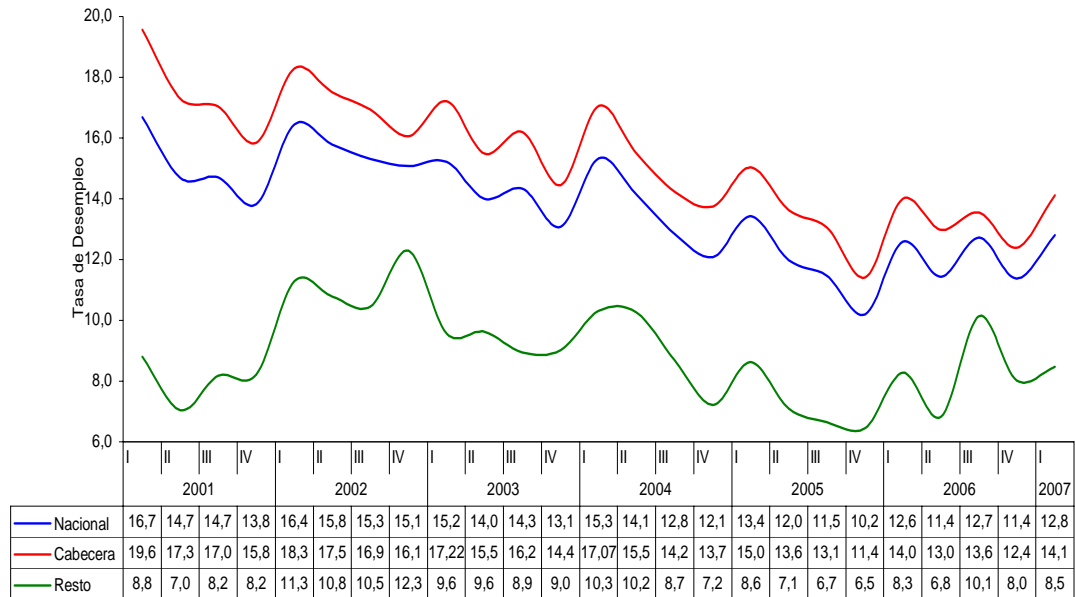
Por rama de actividad, la más significativa reducción de la ocupación nacional, en el primer trimestre de 2007, se registró en agricultura, con 251,1 mil plazas menos y una contribución de 47,6% a la variación total. A esta rama le sigue la de comercio, donde se dejaron de crear 213,6 mil puestos con lo cual aportó el 40,4% al descenso de la ocupación total, luego aparece la rama de industria con 55,8 mil puestos menos y una contribución del 10,6%. La ocupación en construcción descendió en 50,9 mil puestos con una contribución de 9,6%. Las ramas de minas y servicios fueron las únicas que vieron crecer el nivel de ocupación en 7,2% y 0,6%, respectivamente (cuadros 2 del anexo 1). Las cifras expuestas muestran *que en los principales sectores de la economía fue donde se registraron los descensos más dramáticos de la ocupación, siendo el de agricultura el de mayor peso.*

- 2.1** En el primer trimestre de 2007 la ocupación de los asalariados particulares en todo el país se incrementó en el 1,7%, cuando un año antes o en el período 2006 I – 2005 I registró un crecimiento de 9,1%. Los jornaleros o peones pasaron de crecer 2% en el período 2006 I – 2005 I a 40,3% en el período 2007 I – 2006 I. Vale mencionar que tan elevado incremento no se registró en el dominio de las trece grandes ciudades, sino en las pequeñas cabeceras municipales y en el sector rural. Excepto las dos anteriores posiciones, las demás reportaron reducciones, siendo el descenso más significativo el experimentado *por los trabajadores por cuenta propia*, (principalmente aquellos cuyo empleo esta directamente asociado con las actividades de comercio minoritario y distribución de la rama agrícola) cuyo nivel bajó en 633 mil trabajadores, aportando así la mayor caída al descenso nacional del empleo. Las otras dos posiciones en que disminuyó notablemente el empleo fueron las correspondientes a los empleadores y a los empleados domésticos cada uno de los cuales contribuyó, respectivamente, con el 27,8% y el 23,2% en la caída total de la ocupación por posición. El empleo para los asalariados del gobierno que había decrecido (2,1%) en el primer trimestre de 2006, apenas aumento el 0,2% en el mismo trimestre de 2007. Igualmente, durante el período comprendido entre los primeros trimestres de los años 2007 y 2006, el nivel de empleo para los trabajadores familiares sin remuneración bajó en 7,4%, como el año anterior cuando también registró un leve descenso, aunque menor.
- 3.** Como algo que no se advertía desde el período 2006 III – 2005 III, entre el primer trimestre de 2006 y el primer trimestre de 2007, el número absoluto de desempleados en el país tuvo una moderada baja de 26 mil personas, la cual lógicamente no alcanzó para hacer que la la tasa de desempleo nacional disminuyera, que por el contrario se incrementó 0,22 puntos al pasar de 12,6% a 12,8%.

Aunque en el cuadro 1 del anexo 1 se aprecia que en el trimestre de referencia el descenso de la desocupación absoluta se registró en el área

urbana y en la rural, notése que al examinar lo acontecido en las pequeñas cabeceras municipales y en el área urbana, es claro que en ese dominio fue donde realmente la desocupación tuvo un importante crecimiento.

Gráfico 3  
Tasa de desempleo, 2001 – 2007 (I trimestre)



Fuente: DANE - Encuesta Continua de Hogares

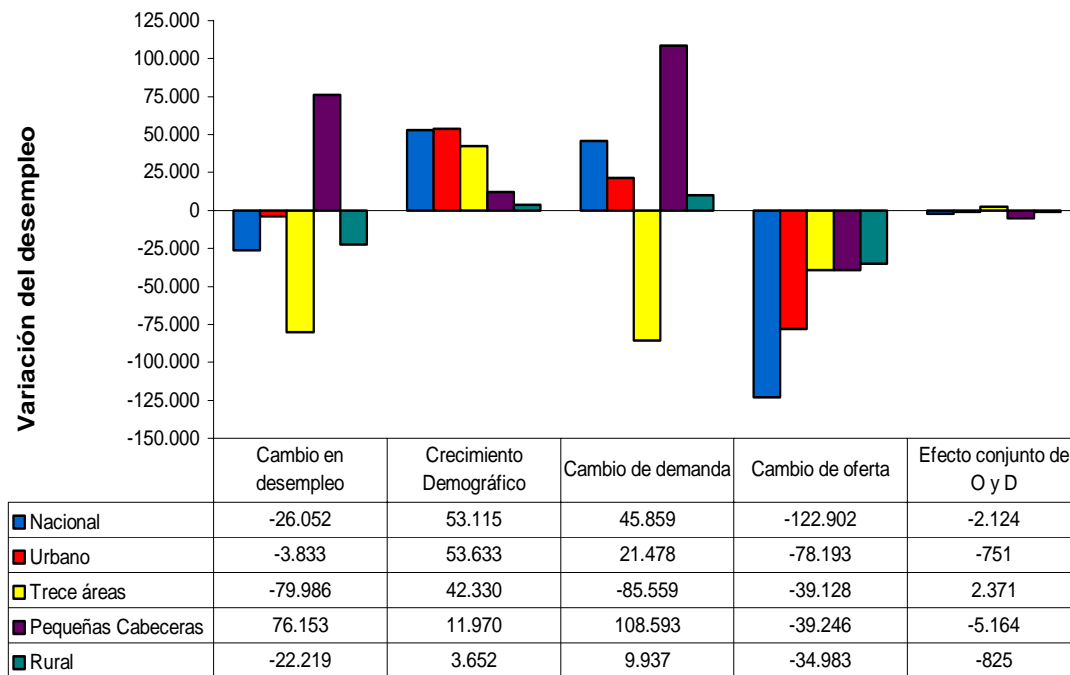
### Descomposición del número de desempleados

Después de dos períodos anuales, comprendidos entre los terceros y cuartos trimestres de los años 2006 y 2005, el número de desempleados ha vuelto a descender entre el primer trimestre de 2006 y el primer trimestre de 2007. Como se aprecia en el gráfico 4, esto se ha presentado en todos los dominios menos en el de cabecera municipal pequeña. En este último período *el declive del desempleo nacional se explica en parte por los descensos en la oferta laboral y no porque la demanda hubiese logrado absorber una parte de los desempleados, por el contrario las oportunidades de trabajo disponible en la economía registraron deterioro.*

La caída en la tasa global de participación nacional así como en la tasa de ocupación en 2,8 y 2,5 puntos porcentuales, respectivamente, ayudan a sustentar el análisis anterior. En efecto, como se puede apreciar el mayor descenso de la participación

respecto a la ocupación permitió el leve descenso del desempleo en el país. El único dominio donde se incrementó el desempleo en el primer trimestre de 2007, registrando el mayor deterioro de los indicadores laborales, fue en las pequeñas cabeceras municipales, con la particularidad que el deterioro en la ocupación (demanda laboral) fue mayor al deterioro experimentado en la participación (oferta).

**Gráfico 4**  
**Descomposición del número de desempleados, 2007 – 2006 (I trimestre)**



Cálculos con base en la ECH

Por el contrario, en las trece principales ciudades y en el área rural los indicadores de participación y ocupación también cayeron, sin embargo en las ciudades la demanda por trabajo creció, mientras en el sector rural ocurrió lo contrario presentándose, además, un fuerte descenso en la participación (Gráfico 4 y cuadro 1, anexo1). Nótese que el efecto conjunto de los cambios en la oferta y en la demanda impidieron un mayor crecimiento en el número de desempleados en todos los dominios de análisis, exceptuando las principales ciudades.

En resumen, por el lado de los cambios en la demanda las cabeceras pequeñas se vieron muy afectadas en la medida en que no sólo no se crearon plazas de trabajo, sino que se perdieron, lo que contribuyó para que allí se concentrara el crecimiento del desempleo; por el lado de la oferta su contracción impidió que la desocupación hubiese sido más prununciada. En la zona rural también hubo deficiencia de demanda de trabajo pero no tan fuerte como la exhibida en las pequeñas cabeceras, no obstante la contracción de la oferta fue lo que realmente hizo posible que disminuyera el desempleo. En cuanto a las trece principales ciudades el buen comportamiento tanto de la demanda de trabajo de parte de las empresas como de la oferta llevaron a una importante reducción en el número de desempleados. Finalmente, en el gráfico 4 se aprecia, como es de esperar, que el crecimiento demográfico es un factor que dificulta bajar el número de desempleados, especialmente en las trece ciudades, donde la caída en el número de desempleados hubiese alcanzado los 101 mil si el crecimiento de la población hubiera sido la mitad del registrado (42,3 mil).

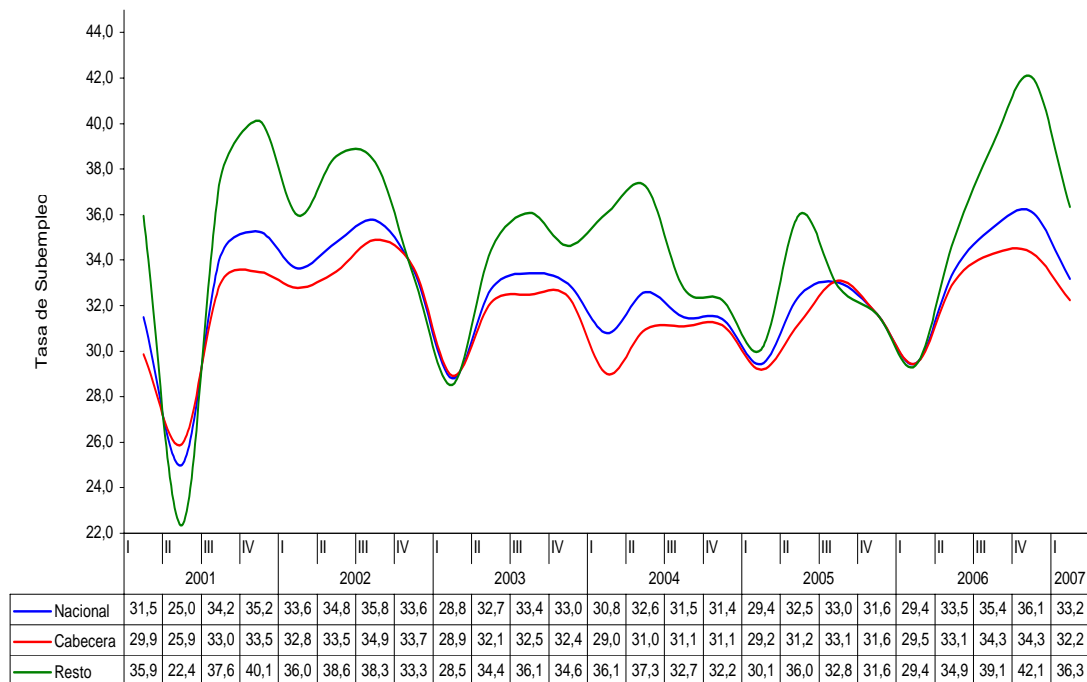
3.1 En el primer trimestre de 2007 la población desocupada cesante del país representó el 78,3% del total de desocupados, 3,1 puntos porcentuales por debajo de lo reportado un año atrás. El descenso nacional de este tipo de desempleados reversó la tendencia creciente que se había iniciado en el período 2006 III 2005 III y es el hecho exclusivo por el cual bajó el desempleo total. Efectivamente, en el trimestre de referencia mientras los cesantes en el país cayeron en 100,1 mil personas, (4,7%), esto es 1,2 puntos porcentuales por encima de lo reportado en el mismo trimestre de 2006, los aspirantes aumentaron en 74,1 mil. Tanto en las trece áreas metropolitanas como en el área rural al tiempo que los aspirantes aumentaron, los cesantes disminuyeron su nivel, respectivamente, en 7,6%, y 14,6%. Por el contrario, en las pequeñas cabeceras municipales los cesantes se incrementaron en 5,3%. Es claro *que el crecimiento de los desempleados aspirantes en el período 2007 I - 2006 I fue lo que impidió una mayor declinación del desempleo en todos los dominios.*

Por tipo de desempleo se destaca que en el ámbito nacional los jornaleros y los empleados del gobierno fueron las únicas categorías que registraron incrementos en el número de cesantes. En las demás, donde hubo reducciones, se destacan los cuenta propia y los empleados domésticos con caídas de 15,1% y 17,2% (cuadro 11 del anexo 1).

3.2 En el primer trimestre de 2007, el número de cesantes aumentó únicamente en las ramas de agricultura (16,1%) y electricidad, en la primera se observó ese desenvolvimiento en el primer trimestre de 2006 y en electricidad, un año antes había caído el número de cesantes. Teniendo en cuenta la capacidad de absorción en el nivel nacional, las principales actividades que en el período redujeron despidos fueron, en su orden, servicios (5,4%), comercio (8,3%), industria (7,9%) y construcción en 7,7% (cuadro 12a del anexo 1).

4. En el primer trimestre de 2007 el subempleo nacional registró un crecimiento en su nivel de 9,7%, equivalente a 589,6 mil personas, esto es cuatro veces por encima del incremento registrado en el mismo trimestre del año anterior.

Gráfico 5  
Tasa de subempleo, 2001 – 2007 (I trimestre)



Fuente: DANE - Encuesta Continua de Hogares

No obstante, y como se discute más adelante, el mencionado crecimiento es atribuible, fundamentalmente, a la evolución del mercado laboral de las pequeñas cabeceras y del sector rural, dominios éstos donde al mismo tiempo que disminuyó la ocupación global se incrementó notablemente el subempleo, hecho que se explica por las dramáticas reducciones en los niveles de los trabajadores que no se encontraban en condición de subempleados.

*Se deduce que junto al deterioro de la ocupación nacional, en este primer trimestre, el crecimiento del subempleo es un problema que se halla, básicamente, en el área rural y en las pequeñas cabeceras municipales; claro está, sin desconocer que algo similar se aprecia en las principales ciudades pero a una escala bastante menor y sin deterioro de la ocupación global (cuadro 1 del anexo 1).*

Como consecuencia, entre los primeros trimestre de los años 2006 y 2007 al igual que su tasa, la participación del subempleo dentro de la ocupación total se elevó. En cifras se encuentra que en el período de análisis, (2007 I –2006 I), el número de trabajadores subempleados del país aumentó su participación dentro de la ocupación total de 33,7% en el primer trimestre de 2006 a 38,1% en el primer trimestre de 2007. Asimismo, la tasa de subempleo del país creció 3,7 puntos al pasar de 29,4% a 33,2% (gráfico 5 y cuadros 13 y 14, anexo 1).

5. En el primer trimestre del 2007, la ocupación nacional de aquellos trabajadores que no se encuentran en condición de subempleados<sup>9</sup>, siguió registrando un fuerte descenso. Efectivamente, el nivel de este tipo de empleados cayó en todo el país en 1 117,6 mil personas (9,3%) y su participación dentro del total de ocupados bajó 4,4 puntos porcentuales al pasar de 66,3% en el primer trimestre de 2006 a 61,9%, en el mismo trimestre de 2007. De nuevo se aprecia que este desmejoramiento en la calidad de la ocupación global, se originó en las cabeceras municipales

---

<sup>9</sup> Estos trabajadores que por lo general tienen alguna ocupación y no tienen capacidad o no tienen el deseo de trabajar más, también denominados no subempleados, son, en su mayoría, asalariados que por lo menos cuentan con puestos que corresponden a su calificación, tienen jornada completa y, además, se sienten satisfechos con la remuneración que reciben.

pequeñas y en el sector rural, ya que en las trece principales ciudades dicha modalidad de ocupación cayó sólo en 0,4% (cuadros 1 y 16, anexo 1).

## **SITUACIÓN DEL SECTOR URBANO Y RURAL**

1. En los dominios nacional, urbano y rural la participación continuó presentando un acelerado descenso, hecho que se aprecia al comparar el promedio de la tasa durante el período 2007 I – 2006 I cuando bajó 1,8 puntos contra un descenso de 0,7 puntos en el período anterior, 2006 I – 2005 I año. Este comportamiento refleja el descenso del promedio anual de la TGP que se observa desde el año 2004 en las pequeñas cabeceras municipales, pero especialmente en el sector rural. En el período comprendido entre los primeros trimestres de 2006 y 2007, se registró un descenso de 2,8 puntos en la tasa nacional al pasar de 59,7%% en el primer trimestre de 2006 a 56,9% en el primer trimestre de 2007, constituyéndose, así, en el segundo desplome más significativo durante los últimos doce trimestres anualizados. En el mismo período, por su parte, la TGP de las pequeñas cabeceras reportó igual caída al pasar de 59,1% a 56,3%, en tanto que la rural reportó la mayor caída (4,6 puntos) al pasar de 55,7% a 51,1%. Las trece áreas no escaparon a tal comportamiento, aunque la participación bajó 1,7 puntos porcentuales al caer de 62,4% a 60,6%.

Por sexo la tasa global nacional y rural cayó tanto para las mujeres como para los hombres, aunque para aquellas con mucha más intensidad. Así, mientras que TGP femenina nacional tuvo un decrecimiento de 3 puntos, la masculina se redujo en 2,5 puntos (cuadro 3 del anexo 1). En la zona rural la tasa femenina cedió 6,1 puntos en tanto que la masculina lo hizo en 3,5 puntos porcentuales. En el área de cabecera la disminución de la participación laboral para ambos sexos fue la misma, 2,1 puntos. En definitiva, la evolución de las tasas en los tres dominios así como el decrecimiento de la PEA por sexo (cuadro 4 del anexo 1), evidencian en el período observado un mayor impacto de la

participación femenina en el descenso global de la participación (Cuadro 3 y 4 del anexo 1).

2. En el trimestre de referencia la ocupación experimentó nuevamente un descenso en los dominios nacional, urbano y rural, sin embargo al desagregar el área urbana en pequeñas cabeceras municipales y trece principales ciudades, se encuentra que en este último dominio se registró un crecimiento de la ocupación. En efecto, entre los primeros trimestres de los años 2006 y 2007, la ocupación rural se redujo en 356,3 mil puestos (7,7%) y la correspondiente a pequeñas cabeceras se contrajo en 274,3 mil ocupaciones, (5,4%), mientras que en las trece ciudades las ocupaciones aumentaron en 102,6 mil nuevos trabajos, (1,2%). Sin duda, el balance del desempeño de la ocupación en tales dominios arroja no solamente un saldo negativo en el país equivalente a 528 mil plazas de trabajo menos, sino que permite establecer con precisión que el deterioro de la ocupación se sigue originando en el sector rural y en las pequeñas ciudades, que de alguna manera están enfrentando deficiencias por el lado de la demanda de trabajo. Obsérvese que aunque en el trimestre de referencia se exteriorizó un nuevo descenso en la ocupación nacional, urbana y rural, llama la atención que se trata de la contracción menos severa registrada desde el tercer trimestre del año 2006, cuando se empezó a deteriorar el empleo.

En el ámbito nacional, urbano y rural, el descenso de la ocupación afectó tanto a hombres como mujeres, sin embargo, de nuevo fueron aquellas sobre quienes con más fuerza impacto la reducción del empleo. La ocupación nacional femenina bajó 4,4% y la masculina 1,9%. En el nivel urbano los descensos respectivos fueron de 1,3%, para ambos sexos, mientras que en el rural la ocupación femenina cayó 18,6% y la masculina 3,5% (cuadro 6 del anexo 1). En resumen, se puede decir que en el primer trimestre de 2007 la mayor contribución al debilitamiento de la ocupación nacional se originó, fundamentalmente, en el mayor deterioro del empleo femenino del sector rural.

Por rama de actividad el sector que más contribuyó a debilitar el empleo urbano fue agricultura que disminuyó las plazas de trabajo en 281,7 mil puestos y aportó el 164,1% de la caída total de la ocupación que fue de 1,3%. Luego aparecen los sectores de construcción y electricidad donde el empleo bajó, respectivamente, en 24,4 mil y 22,6 mil puestos, con contribuciones a la contracción total de 14,2% y 13,2% y, por último, la rama de industria que presentó una moderada reducción en su nivel, equivalente a 3,9 mil puestos con una contribución de 2,3%. Servicios y minas fueron las ramas donde mejoró la ocupación, especialmente en la de servicios, mientras que comercio, prácticamente, no tuvo cambio (cuadro 2 del anexo 1). Por su lado, en el área rural todos los sectores, exceptuando agricultura, registraron deterioro de la ocupación, destacándose en particular comercio, servicios e industria con contribuciones porcentuales del 60,7%, 16,3% y 14,6%. Vale la pena subrayar, como se muestra en el anexo 2, que la contracción de la ocupación urbana en la rama de agricultura se originó, casi en su totalidad, en las pequeñas municipios, que, en general, se han visto afectados por las deficiencias de demanda del sector rural.

- 2.1 En el primer período trimestral del año 2007, el nivel de empleo urbano de los trabajadores por cuenta propia experimentó un decrecimiento de 3,5%, cuando un año había exhibido un incremento de 4%. La segunda posición que más dinámica perdió en la creación de ocupación fue la de empleado doméstico (17%) seguidos por patronos, para quienes el empleo cayó 18,2%. En las demás posiciones la ocupación aumentó modestamente: para los empleados particulares 0,2% y para los trabajadores gubernamentales 3,4%. Para el caso de los jornaleros no se conoce el crecimiento, debido a que es a partir del segundo trimestre de 2006 cuando la encuesta empieza a incluir esta categoría para el sector urbano.

En el área rural el empleo global disminuyó 7,7%, lo que equivale a 356,3 mil plaza de trabajo menos que las reportadas un año antes, constituyéndose así en el dominio donde la pérdida de ocupación fue más profunda. En el último

trimestre de 2007 la posición de los trabajadores por cuenta propia exhibió la más elevada contribución al descenso total de la ocupación ya que su nivel se redujo en 457,8 mil plazas de trabajo (21,1%) con relación a lo alcanzado en el mismo trimestre del año anterior. Esta categoría también fue la más afectada en las pequeñas cabeceras, donde los cuenta propia redujeron su nivel en 294 mil plazas de trabajo. Dada su participación en el empleo total rural, el descenso del empleo del gobierno fue de alta magnitud toda vez que la contracción en el período alcanzó las 29,9 mil plazas, esto es, 29,3%. Las otras dos posiciones que se destacaron por el descenso en el nivel de ocupación fueron los patronos y los trabajadores familiares sin remuneración, para quienes, en conjunto, se dejaron de crear 101 mil puestos de trabajo (cuadro 8, anexo 1).

- 3. Entre el primer trimestre del año 2006 y el primer trimestre del año 2007, pese a que la elevada caída en el empleo tanto rural como de los pequeños municipios es tal vez la cuestión laboral más sensible, la persistencia y el incremento del desempleo en las pequeñas cabeceras, también exige especial atención (cuadro 1 del anexo 2). Aquí no sólo bajó la ocupación, sino que el número de desempleados cesantes y aspirantes, como ya se mencionó, incrementó, de tal forma la desocupación total municipal aumentó en 9,4% y la tasa de desempleo pasó de 13,8% a 15,6%, incrementándose en el período en 1,8 puntos porcentuales. En consecuencia, la tasa de desempleo nacional y la urbana presentaron crecimiento y un magro descenso en el número de desempleados; de hecho si no se hubiera presentado cambio en nivel de desempleo municipal, la caída porcentual de los desempleados en todo el país habría cuadruplicado la reportada y la tasa de desempleo, en lugar de subir, habría bajado. Cabe subrayar que mientras en los dos dominios comentados el panorama laboral es de cierta manera crítico, por el lado de las principales ciudades la situación es de mejoría, por cuanto la ocupación creció y el desempleo se redujo.*

Por sexo, la desocupación masculina nacional aumentó el 2,5% correspondiente a 27,8 mil personas y la femenina, cayó en el 3,6%, esto es 53,9 mil personas, lo que evidencia que el aumento del desempleo, en este

trimestre, afectó más a los hombres. En efecto, en el área urbana, donde la brecha de desempleo por sexo es más grande y afecta más a la mujer, el desempleo femenino bajó en 2,6% y el masculino se incrementó en 3%, entre tanto, el descenso de la desocupación rural (21,6 mil personas) favoreció principalmente a las mujeres, para quienes la declinación fue de 8,9% frente a un 0,3% de la desocupación masculina (cuadro 9, anexo 1).

3.1 En el primer trimestre del año 2007 la única categoría que experimentó ascenso en el nivel de cesantes urbanos correspondió a la de empleados del gobierno, cuyo nivel aumentó en 42,8%. Las demás categorías registraron reducción en el número de desempleados, siendo los empleados particulares y los cuenta propia las de mayor contribución al decrecimiento de los cesantes, con tasas de 5,7% y 12,5%, respectivamente. En el caso de los cesantes rurales el incremento, que en cifras absolutas fue menor al urbano, se concentró en los trabajadores jornaleros (41%) y empleados del gobierno, en tanto que las demás posiciones experimentaron caídas, destacándose el caso de los trabajadores particulares con una reducción de 30,9%, domésticos y los cuenta propia, con contracciones, respectivamente, de 32,2% y 28,4% (cuadro 11, anexo 1).

3.2 Por rama de actividad, en el área urbana, los servicios, comercio e industria fueron las únicas ramas donde se presentaron caídas en el número de trabajadores cesantes: 25,7 mil cesantes menos en la primera, 36,8 mil en la segunda rama y 8,1 mil en la tercera. Como se puede apreciar en el área de cabecera, los servicios y comercio tuvieron el mayor descenso en el nivel de cesantes (62,5 mil), constituyéndose de nuevo en las actividades que más dificultaron la reducción de los despidos. Nótese que en el período 2006 I - 2007 I, los cesantes exhiben ahora una tendencia urbana positiva en el caso de electricidad y minas, cuando en el período 2005 I - 2006 I sucedía lo contrario. Durante los mismos períodos de comparación la tendencia de los cesantes de industria, comercio y servicios ha continuado cayendo. Por su parte, en el área rural, la única rama en que se elevó el número de cesantes (23 mil personas)

fue agricultura, (27,9%). Las demás ramas experimentaron descensos en el número de cesantes, especialmente en servicios (20,7 mil), construcción (16,8 mil), industria (15,7 mil) y comercio con 9,7 mil cesantes menos (cuadro 12 del anexo 1).

4. En contraste con lo observado en el primer trimestre del año 2006, en el mismo trimestre del año 2007 el subempleo rural tuvo un crecimiento de 14,5%, sin embargo, fueron las pequeñas cabeceras municipales las que se constituyeron en el dominio donde se originó el mayor crecimiento de ese tipo de ocupación. En efecto, mientras en las trece ciudades y en el área rural el número de subempleados aumentó, respectivamente, en 124,4 mil personas (4,4%) y 214,6 mil personas (14,5%), en los municipios el aumento fue de 250,6 mil personas (14,1%). En el primer trimestre de 2007 la participación de este último dominio dentro de la variación del subempleo nacional fue de 42,5%, la del sector rural 36,4% y la de las principales ciudades 21,1%. Cabe señalar que la tendencia creciente del subempleo rural, que se inició desde el período 2006 III – 2005 III, disminuyó en el período 2006 I – 2007 I, lo que no ocurrió en el sector urbano, debido a que en las principales ciudades el subempleo cayó en 10,4% en el período 2006 IV – 2005 IV y, como ya se anotó, subió 4,4% en el período 2006 I – 2007 I.

Por sexo, el subempleo masculino urbano tuvo un incremento de 11,2% (275,5 mil personas), mientras que el femenino se elevó en 4,7%, aumentando su nivel en 99,5 mil personas; en consecuencia, el aumento del subempleo global urbano se originó, en mayor proporción, en el lado masculino. Entre tanto el subempleo rural se elevó estrictamente para hombres, para mujeres bajó. De hecho en el caso femenino el descenso fue de 10,4 mil personas, (2,4%) mientras que el masculino aumento en 225 mil (21,5%). De acuerdo con todo lo anterior, el aumento del subempleo en el total nacional, si bien creció para hombres (14,3%) y mujeres, (3,5%) ello se originó, principalmente, en el crecimiento del subempleo masculino registrado en el primer trimestre de 2007, principalmente, en el dominio urbano (cuadro 13, anexo 1).

5. El descenso de los trabajadores “no subempleados” del total nacional, se originó básicamente en la reducción de ese tipo de ocupación ocurrido en el ámbito rural y en las pequeñas cabeceras municipales, aunque en las trece principales si bien hubo una disminución, fue bastante leve. En efecto, mientras que el nivel de los “no subempleados” rurales cayó en 570,9 mil personas (18,1%) y en las pequeñas ciudades 524,9 mil personas (15,8%), en las trece ciudades el crecimiento fue apenas de 21,7 mil personas, esto es 0,4%. Por sexo, en cifras absolutas, el número de ocupados urbanos “no subempleados” descendió para los hombres en 370,6 mil personas, (7,4%) y para las mujeres el en 176,1 mil (4,6%). En el área rural la ocupación de buena calidad bajó tanto para hombres como para mujeres, no obstante la mayor contribución a la reducción de este tipo de ocupación fue masculina que alcanzó 339,8 mil personas (14,9%) contra 231,1 mil personas (26,7) en el caso femenino (cuadro 16, anexo 1).

## ANEXO 1

## Cuadro 1

## Variables e indicadores del mercado laboral

## Nacional, cabecera y resto

## I trimestre (2006-2007)

Concepto	Nacional				Cabecera				trece áreas metropolitanas				Pequeñas cabeceras				Resto			
	2006		2007		2006		2007		2006		2007		2006		2007		2006		2007	
	I	I	Dif	Cr.	I	I	Dif	Cr.	I	I	Dif	Cr.	I	I	Dif	Cr.	I	I	Dif	Cr.
Tasa global de participación	59,7	56,9	-2,8		61,10	58,96	-2,1		62,4	60,6	-1,7		59,1	56,3	-2,8		55,7	51,1	-4,6	
Tasa de ocupación	52,2	49,6	-2,5		52,6	50,6	-1,9		53,6	52,6	-1,0		51,0	47,5	-3,4		51,1	46,7	-4,3	
Tasa de desempleo	12,6	12,8	0,22		14,0	14,1	0,1		14,1	13,3	-0,9		13,8	15,6	1,8		8,3	8,5	0,2	
Tasa de subempleo	29,4	33,2	3,7		29,5	32,2	2,8		29,0	30,2	1,2		30,2	35,6	5,4		29,4	36,3	7,0	
Tasa de Inactividad	40,3	43,1	2,8		38,9	41,0	2,1		37,6	39,4	1,7		40,9	43,7	2,8		44,3	48,9	4,6	
Población en edad de trabajar	34.590.616	35.297.186	706.570	2,0	25.530.557	26.157.892	627.335	2,5	15.536.356	16.016.592	480.236	3,1	9.994.201	10.141.300	147.099	1,5	9.060.059	9.139.294	79.235	0,9
Población económicamente activa	20.644.458	20.090.395	-554.063	-2,7	15.599.159	15.423.637	-175.522	-1,1	9.690.199	9.712.856	22.657	0,2	5.908.960	5.710.781	-198.179	-3,4	5.045.299	4.666.758	-378.541	-7,5
Ocupados	18.044.173	17.516.162	-528.011	-2,9	13.416.457	13.244.768	-171.689	-1,3	8.320.756	8.423.399	102.643	1,2	5.095.701	4.821.369	-274.332	-5,4	4.627.716	4.271.394	-356.322	-7,7
Subempleados	6.077.816	6.667.417	589.601	9,7	4.596.306	4.971.286	374.980	8,2	2.813.092	2.937.462	124.370	4,4	1.783.214	2.033.824	250.610	14,1	1.481.510	1.696.131	214.621	14,5
No subempleados	11.966.357	10.848.745	-1.117.612	-9,3	8.820.151	8.273.482	-546.669	-6,2	5.507.664	5.485.937	-21.727	-0,4	3.312.487	2.787.545	-524.942	-15,8	3.146.206	2.575.263	-570.943	-18,1
Desocupados	2.600.285	2.574.233	-26.052	-1,0	2.182.702	2.178.869	-3.833	-0,2	1.369.443	1.289.457	-79.986	-5,8	813.259	889.412	76.153	9,4	417.583	395.364	-22.219	-5,3
cesantes	2.115.682	2.015.521	-100.161	-4,7	1.802.153	1.747.756	-54.397	-3,0	1.167.044	1.078.891	-88.153	-7,6	635.109	668.865	33.756	5,3	313.529	267.765	-45.764	-14,6
aspirantes	484.603	558.712	74.109	15,3	380.549	431.113	50.564	13,3	202.399	210.566	8.167	4,0	178.150	220.547	42.397	23,8	104.054	127.599	23.545	22,6
Inactivos	13.946.158	15.206.791	1.260.633	9,0	9.931.398	10.734.255	802.857	8,1	5.846.157	6.303.736	457.579	7,8	4.085.241	4.430.519	345.278	8,5	4.014.760	4.472.536	457.776	11,4

Fuente: DANE - Encuesta Continua de Hogares

Dif: diferencia, Cr.: crecimiento

**Cuadro 2**  
**Empleo, según rama de actividad económica**  
**Nacional**  
**I trimestre 2001-I trimestre 2007**

Año/trime:	Total	Agricultura	Minas	Industria	Electricidad, gas y agua	Construcción	Comercio	Servicios	No informa	
2001	I	16.344.477	3.291.975	91.493	2.392.409	65.559	612.714	3.586.282	5.949.576	354.469
	II	15.939.559	3.807.657	91.800	2.037.422	62.089	590.107	3.541.326	5.800.992	8.166
	III	16.497.635	3.661.128	191.466	2.118.466	87.945	642.462	4.234.507	5.557.041	4.620
	IV	17.240.652	3.528.476	136.221	2.328.054	71.729	751.254	4.663.726	5.759.162	2.030
2002	I	16.465.180	3.600.871	231.533	2.191.810	76.119	724.433	4.110.270	5.500.687	29.457
	II	16.414.821	3.465.283	111.013	2.112.473	68.938	751.985	4.191.426	5.699.058	14.645
	III	16.533.809	3.367.045	273.419	2.125.252	70.326	832.259	4.177.392	5.679.462	8.654
	IV	17.065.783	3.534.449	107.464	2.371.884	82.099	730.269	4.291.445	5.929.237	18.936
2003	I	16.971.999	3.744.299	225.111	2.398.256	55.017	753.460	4.086.784	5.702.477	6.595
	II	17.318.963	3.775.680	109.840	2.251.332	58.240	731.738	4.426.132	5.961.667	4.334
	III	17.483.605	3.693.717	216.380	2.206.144	65.027	767.872	4.435.002	6.095.650	3.813
	IV	18.092.893	3.861.727	156.676	2.454.628	69.673	816.016	4.553.043	6.175.290	5.840
2004	I	17.308.815	3.855.998	239.702	2.266.881	69.970	784.921	4.256.291	5.824.633	10.419
	II	17.344.296	3.384.571	147.215	2.429.960	85.841	739.379	4.487.067	6.062.997	7.266
	III	17.653.516	3.577.648	197.467	2.421.430	71.404	779.096	4.375.127	6.226.809	4.535
	IV	18.004.878	3.914.981	212.741	2.512.420	69.671	836.386	4.483.027	5.971.532	4.120
2005	I	17.487.121	3.668.930	178.072	2.361.385	90.649	826.063	4.325.980	6.032.194	3.848
	II	17.779.269	3.805.236	257.860	2.474.341	83.236	791.294	4.240.778	6.124.505	2.019
	III	18.216.572	4.074.294	130.973	2.351.118	83.964	858.963	4.431.444	6.284.899	917
	IV	18.804.842	3.830.033	175.833	2.592.715	73.086	879.901	4.876.251	6.376.061	962
2006	I	18.044.172	3.616.975	217.290	2.287.836	91.137	924.045	4.581.616	6.325.001	272
	II	18.267.320	3.869.831	233.816	2.522.093	85.218	881.940	4.326.325	6.347.881	216
	III	17.609.014	3.413.860	116.327	2.312.186	71.733	896.661	4.420.514	6.325.224	52.509
	IV	17667878	3405285	264600	2264626	79285	849614	4596536	6193855	14077
2007	I	17.516.162	3.365.807	232.915	2.232.058	62.867	873.156	4.368.046	6.362.692	18.621

Fuente: DANE - Encuesta Continua de Hogares

**Cuadro 3**  
**Tasa Global de Participación (TGP)**  
**Nacional, cabecera y resto**  
**I trimestre 2001-I trimestre 2007**

Año/trimestre	Nacional			Cabecera			Resto			
	Total	Hombres	Mujeres	Total	Hombres	Mujeres	Total	Hombres	Mujeres	
2001	I	63,04	76,9	50,3	63,6	75,0	53,8	61,7	81,3	40,0
	II	59,71	74,2	46,3	61,2	72,6	51,3	55,8	78,0	31,1
	III	61,50	74,6	49,4	62,4	72,8	53,4	59,2	78,6	37,3
	IV	63,26	76,3	51,2	64,0	74,9	54,4	61,4	79,6	41,6
2002	I	61,97	75,1	49,9	62,6	73,9	52,8	60,4	78,0	41,1
	II	60,98	74,6	48,8	62,1	73,0	52,9	57,9	78,5	37,0
	III	60,74	74,0	48,8	62,3	73,1	53,3	56,5	76,2	35,0
	IV	62,18	75,2	50,4	62,8	73,6	53,6	60,4	78,9	40,6
2003	I	61,62	75,1	49,6	62,2	73,8	52,4	60,0	78,3	41,4
	II	61,65	75,0	49,5	62,7	73,6	53,4	58,8	78,7	38,0
	III	62,14	74,9	50,5	63,1	73,4	54,3	59,5	78,4	38,9
	IV	63,04	75,2	52,1	64,1	74,4	55,4	60,0	77,2	42,0
2004	I	61,58	74,8	49,7	62,4	73,8	52,8	59,3	77,0	39,8
	II	60,52	73,3	49,1	61,1	72,1	51,9	58,9	76,3	40,4
	III	60,38	73,2	48,7	61,7	72,6	52,4	56,7	74,8	37,3
	IV	60,73	74,1	48,6	61,7	72,6	52,3	58,1	77,6	36,9
2005	I	59,56	73,1	47,4	60,6	72,0	51,0	56,7	75,9	36,1
	II	59,26	72,8	47,0	60,2	71,2	50,7	56,7	76,6	35,8
	III	60,07	73,6	48,0	61,2	72,0	52,2	56,9	77,6	34,6
	IV	60,83	73,9	49,0	62,2	72,9	53,1	57,1	76,6	36,1
2006	I	59,68	72,7	48,0	61,1	71,8	52,1	55,7	74,9	35,2
	II	59,33	72,3	47,7	60,0	70,7	51,1	57,3	76,3	37,0
	III	57,74	70,6	46,5	59,3	69,9	50,6	53,4	72,4	33,5
	IV	56,75994787	71,3	43,9	58,70740469	70,2	49,1	51,2	73,9	27,1
2007	I	56,9	70,2	45,0	59,0	69,7	49,9	51,1	71,4	29,1

Fuente: DANE - Encuesta Continua de Hogares

**Cuadro 4**  
**Población Económicamente Activa - PEA**  
**Nacional, cabecera y resto**  
**I trimestre 2001-I trimestre 2007**

Año/trimestre	Nacional			Cabecera			Resto			
	Total	Hombres	Mujeres	Total	Hombres	Mujeres	Total	Hombres	Mujeres	
2001	I	19.617.396	11.446.494	8.170.902	14.362.772	7.806.050	6.556.722	5.254.624	3.640.444	1.614.180
	II	18.682.166	11.158.513	7.523.653	13.917.588	7.655.589	6.261.999	4.764.578	3.502.924	1.261.654
	III	19.343.628	11.253.603	8.090.025	14.271.992	7.679.499	6.592.493	5.071.636	3.574.104	1.497.532
	IV	20.007.063	11.612.473	8.394.590	14.733.794	8.053.126	6.680.668	5.273.269	3.559.347	1.713.922
2002	I	19.704.948	11.447.673	8.257.275	14.501.006	7.934.409	6.566.597	5.203.942	3.513.264	1.690.678
	II	19.493.187	11.235.888	8.257.299	14.490.857	7.822.634	6.668.223	5.002.330	3.413.254	1.589.076
	III	19.525.121	11.271.135	8.253.986	14.628.170	7.823.081	6.805.089	4.896.951	3.448.054	1.448.897
	IV	20.093.989	11.547.721	8.546.268	14.839.327	7.994.826	6.844.501	5.254.662	3.552.895	1.701.767
2003	I	20.018.901	11.486.043	8.532.858	14.786.096	8.044.220	6.741.876	5.232.805	3.441.823	1.790.982
	II	20.138.043	11.641.786	8.496.257	14.994.318	8.116.953	6.877.365	5.143.725	3.524.833	1.618.892
	III	20.408.889	11.720.720	8.688.169	15.190.445	8.136.348	7.054.097	5.218.444	3.584.372	1.634.072
	IV	20.814.085	11.732.800	9.081.285	15.534.184	8.262.515	7.271.669	5.279.901	3.470.285	1.809.616
2004	I	20.444.562	11.764.354	8.680.208	15.215.516	8.215.624	6.999.892	5.229.046	3.548.730	1.680.316
	II	20.198.845	11.538.640	8.660.205	14.987.952	8.060.434	6.927.518	5.210.893	3.478.206	1.732.687
	III	20.255.561	11.704.864	8.550.697	15.209.088	8.263.577	6.945.511	5.046.473	3.441.287	1.605.186
	IV	20.479.646	11.898.516	8.581.130	15.285.348	8.280.480	7.004.868	5.194.298	3.618.036	1.576.262
2005	I	20.199.376	11.715.062	8.484.314	15.116.707	8.196.757	6.919.950	5.082.669	3.518.305	1.564.364
	II	20.198.101	11.791.566	8.406.535	15.098.495	8.259.481	6.839.014	5.099.606	3.532.085	1.567.521
	III	20.575.153	11.907.220	8.667.933	15.452.141	8.283.094	7.169.047	5.123.012	3.624.126	1.498.886
	IV	20.938.997	12.072.440	8.866.557	15.782.937	8.483.899	7.299.038	5.156.060	3.588.541	1.567.519
2006	I	20.644.458	11.888.362	8.756.096	15.599.159	8.387.906	7.211.253	5.045.299	3.500.456	1.544.843
	II	20.624.800	11.888.568	8.736.232	15.416.043	8.301.651	7.114.392	5.208.757	3.586.917	1.621.840
	III	20.177.056	11.494.393	8.682.663	15.304.416	8.111.564	7.192.852	4.872.640	3.382.829	1.489.811
	IV	19.934.747	11.758.045	8.176.702	15.259.902	8.284.913	6.974.989	4.674.845	3.473.132	1.201.713
2007	I	20.090.395	11.706.386	8.384.009	15.423.637	8.321.266	7.102.371	4.666.758	3.385.120	1.281.638

Fuente: DANE - Encuesta Continua de Hogares

**Cuadro 5**  
**Población en Edad de Trabajar - PET**  
**Nacional, cabecera y resto**  
**I trimestre 2001-I trimestre 2007**

Año/trimestre		Nacional			Cabecera			Resto		
		Total	Hombres	Mujeres	Total	Hombres	Mujeres	Total	Hombres	Mujeres
2001	I	31.118.105	14.885.847	16.232.258	22.597.990	10.406.207	12.191.783	8.520.115	4.479.640	4.040.475
	II	31.286.415	15.032.179	16.254.236	22.742.469	10.539.967	12.202.502	8.543.946	4.492.212	4.051.734
	III	31.451.109	15.086.251	16.364.858	22.886.306	10.541.529	12.344.777	8.564.803	4.544.722	4.020.081
	IV	31.627.053	15.227.211	16.399.842	23.034.759	10.755.423	12.279.336	8.592.294	4.471.788	4.120.506
2002	I	31.798.830	15.247.519	16.551.311	23.181.546	10.743.400	12.438.146	8.617.284	4.504.119	4.113.165
	II	31.964.940	15.060.884	16.904.056	23.322.464	10.712.977	12.609.487	8.642.476	4.347.907	4.294.569
	III	32.144.464	15.229.776	16.914.688	23.476.511	10.702.934	12.773.577	8.667.953	4.526.842	4.141.111
	IV	32.317.261	15.360.044	16.957.217	23.624.203	10.859.201	12.765.002	8.693.058	4.500.843	4.192.215
2003	I	32.489.372	15.295.740	17.193.632	23.770.512	10.901.659	12.868.853	8.718.860	4.394.081	4.324.779
	II	32.666.009	15.513.374	17.152.635	23.920.724	11.033.347	12.887.377	8.745.285	4.480.027	4.265.258
	III	32.844.040	15.655.687	17.188.353	24.072.469	11.085.754	12.986.715	8.771.571	4.569.933	4.201.638
	IV	33.019.734	15.596.445	17.423.289	24.221.708	11.102.195	13.119.513	8.798.026	4.494.250	4.303.776
2004	I	33.200.236	15.735.355	17.464.881	24.375.595	11.127.517	13.248.078	8.824.641	4.607.838	4.216.803
	II	33.376.236	15.735.662	17.640.574	24.524.531	11.176.859	13.347.672	8.851.705	4.558.803	4.292.902
	III	33.548.030	15.980.496	17.567.534	24.641.898	11.382.409	13.259.489	8.906.132	4.598.087	4.308.045
	IV	33.723.323	16.064.568	17.658.755	24.790.443	11.401.971	13.388.472	8.932.880	4.662.597	4.270.283
2005	I	33.913.548	16.019.978	17.893.570	24.944.845	11.383.441	13.561.404	8.968.703	4.636.537	4.332.166
	II	34.081.894	16.200.967	17.880.927	25.090.528	11.592.512	13.498.016	8.991.366	4.608.455	4.382.911
	III	34.251.541	16.180.281	18.071.260	25.241.389	11.507.277	13.734.112	9.010.152	4.673.004	4.337.148
	IV	34.422.154	16.327.555	18.094.599	25.386.729	11.639.975	13.746.754	9.035.425	4.687.580	4.347.845
2006	I	34.590.616	16.350.142	18.240.474	25.530.557	11.678.020	13.852.537	9.060.059	4.672.122	4.387.937
	II	34.761.267	16.449.280	18.311.987	25.675.815	11.747.191	13.928.624	9.085.452	4.702.089	4.383.363
	III	34.942.569	16.274.527	18.668.042	25.826.037	11.602.119	14.223.918	9.116.532	4.672.408	4.444.124
	IV	35.121.151	16.493.936	18.627.215	25.993.147	11.794.042	14.199.105	9.128.004	4.699.894	4.428.110
2007	I	35.297.186	16.675.160	18.622.026	26.157.892	11.934.417	14.223.475	9.139.294	4.740.743	4.398.551

Fuente: DANE - Encuesta Continua de Hogares

**Cuadro 6**  
**Ocupados**  
**Nacional, cabecera y resto**  
**I trimestre 2001-I trimestre 2007**

Año/trimestre	Nacional			Cabecera			Resto			
	Total	Hombres	Mujeres	Total	Hombres	Mujeres	Total	Hombres	Mujeres	
2001	I	16.344.476	9.962.918	6.381.558	11.552.900	6.515.282	5.037.618	4.791.576	3.447.636	1.343.940
	II	15.939.560	9.800.469	6.139.091	11.510.337	6.459.860	5.050.477	4.429.223	3.340.609	1.088.614
	III	16.497.633	9.950.097	6.547.536	11.840.878	6.561.817	5.279.061	4.656.755	3.388.280	1.268.475
	IV	17.240.653	10.342.899	6.897.754	12.400.299	7.012.767	5.387.532	4.840.354	3.330.132	1.510.222
2002	I	16.465.178	9.927.335	6.537.843	11.849.066	6.700.131	5.148.935	4.616.112	3.227.204	1.388.908
	II	16.414.819	9.800.168	6.614.651	11.952.278	6.613.262	5.339.016	4.462.541	3.186.906	1.275.635
	III	16.533.809	9.891.012	6.642.797	12.149.110	6.697.646	5.451.464	4.384.699	3.193.366	1.191.333
	IV	17.065.784	10.121.270	6.944.514	12.456.852	6.910.958	5.545.894	4.608.932	3.210.312	1.398.620
2003	I	16.972.001	10.118.962	6.853.039	12.239.472	6.889.226	5.350.246	4.732.529	3.229.736	1.502.793
	II	17.318.963	10.423.977	6.894.986	12.670.284	7.095.459	5.574.825	4.648.679	3.328.518	1.320.161
	III	17.483.605	10.404.978	7.078.627	12.731.601	7.054.378	5.677.223	4.752.004	3.350.600	1.401.404
	IV	18.092.892	10.537.257	7.555.635	13.289.609	7.299.205	5.990.404	4.803.283	3.238.052	1.565.231
2004	I	17.308.815	10.332.940	6.975.875	12.618.788	7.041.188	5.577.600	4.690.027	3.291.752	1.398.275
	II	17.344.296	10.239.451	7.104.845	12.667.429	7.011.849	5.655.580	4.676.867	3.227.602	1.449.265
	III	17.653.515	10.547.096	7.106.419	13.044.923	7.278.078	5.766.845	4.608.592	3.269.018	1.339.574
	IV	18.004.879	10.814.375	7.190.504	13.185.201	7.351.773	5.833.428	4.819.678	3.462.602	1.357.076
2005	I	17.487.119	10.495.316	6.991.803	12.843.411	7.169.204	5.674.207	4.643.708	3.326.112	1.317.596
	II	17.779.266	10.715.831	7.063.435	13.041.349	7.341.062	5.700.287	4.737.917	3.374.769	1.363.148
	III	18.216.572	10.877.567	7.339.005	13.434.339	7.390.720	6.043.619	4.782.233	3.486.847	1.295.386
	IV	18.804.842	11.133.827	7.671.015	13.981.450	7.667.525	6.313.925	4.823.392	3.466.302	1.357.090
2006	I	18.044.173	10.770.856	7.273.317	13.416.457	7.444.994	5.971.463	4.627.716	3.325.862	1.301.854
	II	18.267.321	10.879.785	7.387.536	13.413.697	7.431.614	5.982.083	4.853.624	3.448.171	1.405.453
	III	17.609.014	10.381.772	7.227.242	13.230.356	7.221.628	6.008.728	4.378.658	3.160.144	1.218.514
	IV	17.667.878	10.706.507	6.961.371	13.368.029	7.408.374	5.959.655	4.299.849	3.298.133	1.001.716
2007	I	17.516.162	10.561.028	6.955.134	13.244.768	7349919	5894849	4.271.394	3211109	1060285

Fuente: DANE - Encuesta Continua de Hogares

**Cuadro 7****Tasa de Ocupación -TO****Nacional, cabecera y resto****I trimestre 2001-I trimestre 2007**

Año/trimestre	Nacional			Cabecera			Resto			
	Total	Hombres	Mujeres	Total	Hombres	Mujeres	Total	Hombres	Mujeres	
2001	I	52,5	66,9	39,3	51,1	62,6	41,3	56,2	77,0	33,3
	II	50,9	65,2	37,8	50,6	61,3	41,4	51,8	74,4	26,9
	III	52,5	66,0	40,0	51,7	62,2	42,8	54,4	74,6	31,6
	IV	54,5	67,9	42,1	53,8	65,2	43,9	56,3	74,5	36,7
2002	I	51,8	65,1	39,5	51,1	62,4	41,4	53,6	71,7	33,8
	II	51,4	65,1	39,1	51,2	61,7	42,3	51,6	73,3	29,7
	III	51,4	64,9	39,3	51,8	62,6	42,7	50,6	70,5	28,8
	IV	52,8	65,9	41,0	52,7	63,6	43,4	53,0	71,3	33,4
2003	I	52,2	66,2	39,9	51,5	63,2	41,6	54,3	73,5	34,7
	II	53,0	67,2	40,2	53,0	64,3	43,3	53,2	74,3	31,0
	III	53,2	66,5	41,2	52,9	63,6	43,7	54,2	73,3	33,4
	IV	54,8	67,6	43,4	54,9	65,7	45,7	54,6	72,0	36,4
2004	I	52,1	65,7	39,9	51,8	63,3	42,1	53,1	71,4	33,2
	II	52,0	65,1	40,3	51,7	62,7	42,4	52,8	70,8	33,8
	III	52,6	66,0	40,5	52,9	63,9	43,5	51,7	71,1	31,1
	IV	53,4	67,3	40,7	53,2	64,5	43,6	54,0	74,3	31,8
2005	I	51,6	65,5	39,1	51,5	63,0	41,8	51,8	71,7	30,4
	II	52,2	66,1	39,5	52,0	63,3	42,2	52,7	73,2	31,1
	III	53,2	67,2	40,6	53,2	64,2	44,0	53,1	74,6	29,9
	IV	54,6	68,2	42,4	55,1	65,9	45,9	53,4	73,9	31,2
2006	I	52,2	65,9	39,9	52,6	63,8	43,1	51,1	71,2	29,7
	II	52,6	66,1	40,3	52,2	63,3	42,9	53,4	73,3	32,1
	III	50,4	63,8	38,7	51,2	62,2	42,2	48,0	67,6	27,4
	IV	50,3	64,9	37,4	51,4	62,8	42,0	47,1	70,2	22,6
2007	I	49,6	63,3	37,3	50,6	61,6	41,4	46,7	67,7	24,1

Fuente: DANE - Encuesta Continua de Hogares

**Cuadro 8**  
**Empleo, según posición ocupacional**  
**Nacional**

**I trimestre 2001-I trimestre 2007**

Año/trimestre	Total	Empleado Particular	Jornalero o peón	Empleado gobierno	Empleado domestico	Trabajador cuenta propia	Patron o empleador	T. F.S.R y otro	
2001	I	16.344.476	5.182.227	611.685	1.190.178	638.265	6.696.153	778.765	1.247.203
	II	15.939.561	4.898.389	776.666	1.221.325	716.860	6.517.258	843.317	965.746
	III	16.499.326	5.374.229	848.129	1.093.413	783.994	6.674.081	716.215	1.009.265
	IV	17.240.653	5.679.025	735.298	1.118.800	781.069	6.899.223	860.408	1.166.830
2002	I	16.465.180	5.380.456	869.440	1.063.746	794.213	6.322.741	822.902	1.211.682
	II	16.414.820	5.332.287	653.509	998.092	902.967	6.612.690	858.202	1.057.073
	III	16.533.808	5.388.591	855.898	1.114.685	924.786	6.567.379	757.456	925.013
	IV	17.065.785	6.036.566	740.412	1.050.297	837.735	6.561.846	861.892	977.037
2003	I	16.972.002	5.829.178	665.875	1.053.193	843.225	6.756.368	803.289	1.020.874
	II	17.318.964	5.859.134	854.957	1.016.699	929.227	6.796.928	858.377	1.003.642
	III	17.483.607	5.743.724	814.389	1.194.571	832.314	6.939.770	761.838	1.197.001
	IV	18.092.892	6.263.519	847.961	1.106.540	910.875	6.927.571	851.737	1.184.689
2004	I	17.308.814	5.713.129	842.419	1.049.615	791.520	7.082.339	814.054	1.015.738
	II	17.344.296	5.899.024	714.321	1.002.125	839.582	6.912.426	933.885	1.042.933
	III	17.653.517	5.805.039	838.888	1.158.314	827.762	7.108.769	894.098	1.020.647
	IV	18.004.879	6.122.911	842.895	1.066.685	822.640	7.188.410	957.470	1.003.868
2005	I	17.487.119	5.887.227	803.712	1.061.205	843.188	7.093.205	899.116	899.466
	II	17.779.267	6.062.966	778.523	1.080.347	788.758	7.093.455	948.583	1.026.635
	III	18.216.572	6.373.285	963.183	1.187.578	814.435	6.939.847	949.827	988.417
	IV	18.804.843	6.807.667	959.935	1.075.352	823.862	7.133.301	1.006.020	998.706
2006	I	18.044.171	6.425.517	820.049	1.038.971	822.904	7.211.332	829.210	896.188
	II	18.267.321	6.250.980	1.267.586	968.047	820.397	6.981.127	1.004.198	974.986
	III	17.609.014	6.419.976	1.110.410	1.028.222	765.557	6.658.674	795.110	831.065
	IV	17.667.878	6.721.395	1.191.762	1.034.610	688.468	6.419.483	802.934	809.226
2007	I	17.516.162	6.532.936	1.150.871	1.040.854	700.535	6.578.318	682.494	830.154

Fuente: DANE - Encuesta Continua de Hogares

**Cuadro 8a**  
**Empleo, según posición ocupacional**  
**Cabecera**  
**I trimestre 2001-I trimestre 2007**

Año/trimestre	Total	Empleado Particular	Jornalero o peón	Empleado gobierno	Empleado domestico	Trabajador cuenta propia	Patron o empleador	T. F.S.R y otro	
2001	I	11.552.899	4.518.650	0	1.049.908	534.277	4.477.981	537.203	434.880
	II	11.510.337	4.420.030	0	1.068.776	617.103	4.372.319	628.324	403.785
	III	11.840.878	4.762.980	0	982.189	648.685	4.504.066	532.581	410.377
	IV	12.400.299	4.808.691	0	999.022	629.000	4.809.472	618.835	535.279
2002	I	11.849.067	4.556.563	0	960.022	658.736	4.526.743	550.685	596.318
	II	11.952.278	4.649.087	0	908.155	696.251	4.527.702	670.004	501.079
	III	12.149.109	4.700.854	0	993.953	743.773	4.620.422	597.247	492.860
	IV	12.456.853	5.068.856	0	917.869	709.853	4.640.489	640.945	478.841
2003	I	12.239.472	4.868.217	0	971.574	695.397	4.627.655	622.312	454.317
	II	12.670.285	4.948.625	0	891.201	722.815	4.842.208	698.698	566.738
	III	12.731.602	4.872.755	0	1.030.003	683.971	4.971.595	592.590	580.688
	IV	13.289.609	5.424.138	0	970.787	773.668	4.857.751	667.861	595.404
2004	I	12.618.788	4.932.458	0	954.571	658.837	4.840.482	663.010	569.430
	II	12.667.429	5.045.215	0	905.035	675.639	4.752.033	736.408	553.099
	III	13.044.924	5.139.832	0	1.048.515	671.508	4.996.110	692.058	496.901
	IV	13.185.200	5.281.515	0	992.762	658.919	4.970.821	748.234	532.949
2005	I	12.843.411	5.206.840	0	940.887	702.239	4.849.725	702.791	440.929
	II	13.041.349	5.360.742	0	973.002	654.020	4.842.591	728.719	482.275
	III	13.434.338	5.627.259	0	1.094.525	685.162	4.834.868	688.490	504.034
	IV	13.981.451	5.993.758	0	979.500	683.264	5.058.849	729.772	536.308
2006	I	13.416.457	5.651.555	0	937.039	711.070	5.044.464	614.828	457.501
	II	13.413.697	5.490.708	232.526	867.416	702.888	4.884.456	760.032	475.671
	III	13.230.357	5.513.380	196.794	920.481	655.630	4.860.595	583.526	499.951
	IV	13.368.028	5.807.120	207.668	950.324	595.907	4.802.154	546.669	458.186
2007	I	13.244.769	5.661.627	194.036	968.799	590.256	4.869.301	502.850	457.900

Fuente: DANE - Encuesta Continua de Hogares

**Cuadro 8b**  
**Empleo, según posición ocupacional**  
**Resto**  
**I trimestre 2001-I trimestre 2007**

Año/trimestre	Total	Empleado Particular	Jornalero o peón	Empleado gobierno	Empleado doméstico	Trabajador cuenta propia	Patron o empleador	T. F.S.R y otro	
2001	I	4.791.577	663.577	611.685	140.270	103.988	2.218.172	241.562	812.323
	II	4.429.224	478.359	776.666	152.549	99.757	2.144.939	214.993	561.961
	III	4.658.448	611.249	848.129	111.224	135.309	2.170.015	183.634	598.888
	IV	4.840.354	870.334	735.298	119.778	152.069	2.089.751	241.573	631.551
2002	I	4.616.113	823.893	869.440	103.724	135.477	1.795.998	272.217	615.364
	II	4.462.542	683.200	653.509	89.937	206.716	2.084.988	188.198	555.994
	III	4.384.699	687.737	855.898	120.732	181.013	1.946.957	160.209	432.153
	IV	4.608.932	967.710	740.412	132.428	127.882	1.921.357	220.947	498.196
2003	I	4.732.530	960.961	665.875	81.619	147.828	2.128.713	180.977	566.557
	II	4.648.679	910.509	854.957	125.498	206.412	1.954.720	159.679	436.904
	III	4.752.005	870.969	814.389	164.568	148.343	1.968.175	169.248	616.313
	IV	4.803.283	839.381	847.961	135.753	137.207	2.069.820	183.876	589.285
2004	I	4.690.026	780.671	842.419	95.044	132.683	2.241.857	151.044	446.308
	II	4.676.867	853.809	714.321	97.090	163.943	2.160.393	197.477	489.834
	III	4.608.593	665.207	838.888	109.799	156.254	2.112.659	202.040	523.746
	IV	4.819.679	841.396	842.895	73.923	163.721	2.217.589	209.236	470.919
2005	I	4.643.708	680.387	803.712	120.318	140.949	2.243.480	196.325	458.537
	II	4.737.918	702.224	778.523	107.345	134.738	2.250.864	219.864	544.360
	III	4.782.234	746.026	963.183	93.053	129.273	2.104.979	261.337	484.383
	IV	4.823.392	813.909	959.935	95.852	140.598	2.074.452	276.248	462.398
2006	I	4.627.714	773.962	820.049	101.932	111.834	2.166.868	214.382	438.687
	II	4.853.624	760.272	1.035.060	100.631	117.509	2.096.671	244.166	499.315
	III	4.378.657	906.596	913.616	107.741	109.927	1.798.079	211.584	331.114
	IV	4.299.850	914.275	984.094	84.286	92.561	1.617.329	256.265	351.040
2007	I	4.271.393	871.309	956.835	72.055	110.279	1.709.017	179.644	372.254

Fuente: DANE - Encuesta Continua de Hogares

**Cuadro 9**  
**Desocupados**  
**Nacional, cabecera y resto**  
**I trimestre 2001-I trimestre 2007**

Año/trimestre	Nacional			Cabecera			Resto			
	Total	Hombres	Mujeres	Total	Hombres	Mujeres	Total	Hombres	Mujeres	
2001	I	3.272.920	1.483.576	1.789.344	2.809.872	1.290.768	1.519.104	463.048	192.808	270.240
	II	2.742.606	1.358.044	1.384.562	2.407.251	1.195.729	1.211.522	335.355	162.315	173.040
	III	2.845.995	1.303.506	1.542.489	2.431.114	1.117.682	1.313.432	414.881	185.824	229.057
	IV	2.766.410	1.269.574	1.496.836	2.333.495	1.040.359	1.293.136	432.915	229.215	203.700
2002	I	3.239.770	1.520.338	1.719.432	2.651.940	1.234.278	1.417.662	587.830	286.060	301.770
	II	3.078.368	1.435.720	1.642.648	2.538.579	1.209.372	1.329.207	539.789	226.348	313.441
	III	2.991.312	1.380.123	1.611.189	2.479.060	1.125.435	1.353.625	512.252	254.688	257.564
	IV	3.028.205	1.426.451	1.601.754	2.382.475	1.083.868	1.298.607	645.730	342.583	303.147
2003	I	3.046.900	1.367.081	1.679.819	2.546.624	1.154.994	1.391.630	500.276	212.087	288.189
	II	2.819.080	1.217.809	1.601.271	2.324.034	1.021.494	1.302.540	495.046	196.315	298.731
	III	2.925.284	1.315.742	1.609.542	2.458.844	1.081.970	1.376.874	466.440	233.772	232.668
	IV	2.721.193	1.195.543	1.525.650	2.244.575	963.310	1.281.265	476.618	232.233	244.385
2004	I	3.135.747	1.431.414	1.704.333	2.596.728	1.174.436	1.422.292	539.019	256.978	282.041
	II	2.854.549	1.299.189	1.555.360	2.320.523	1.048.585	1.271.938	534.026	250.604	283.422
	III	2.602.046	1.157.768	1.444.278	2.164.165	985.499	1.178.666	437.881	172.269	265.612
	IV	2.474.767	1.084.141	1.390.626	2.100.147	928.707	1.171.440	374.620	155.434	219.186
2005	I	2.712.257	1.219.746	1.492.511	2.273.296	1.027.553	1.245.743	438.961	192.193	246.768
	II	2.418.835	1.075.735	1.343.100	2.057.146	918.419	1.138.727	361.689	157.316	204.373
	III	2.358.581	1.029.653	1.328.928	2.017.802	892.374	1.125.428	340.779	137.279	203.500
	IV	2.134.155	938.613	1.195.542	1.801.487	816.374	985.113	332.668	122.239	210.429
2006	I	2.600.285	1.117.506	1.482.779	2.182.702	942.912	1.239.790	417.583	174.594	242.989
	II	2.357.479	1.008.783	1.348.696	2.002.346	870.037	1.132.309	355.133	138.746	216.387
	III	2.568.042	1.112.621	1.455.421	2.074.060	889.936	1.184.124	493.982	222.685	271.297
	IV	2.266.869	1.051.538	1.215.331	1.891.873	876.539	1.015.334	374.996	174.999	199.997
2007	I	2.574.233	1.145.358	1.428.875	2.178.869	971.347	1.207.522	395.364	174.011	221.353

Fuente: DANE - Encuesta Continua de Hogares

**Cuadro 10**  
**Tasa de Desempleo - TD**  
**Nacional, cabecera y resto**  
**I trimestre 2001-I trimestre 2007**

Año/trimestre	Nacional			Cabecera			Resto			
	Total	Hombres	Mujeres	Total	Hombres	Mujeres	Total	Hombres	Mujeres	
2001	I	16,68	13,0	21,9	19,6	16,5	23,2	8,8	5,3	16,7
	II	14,68	12,2	18,4	17,3	15,6	19,3	7,0	4,6	13,7
	III	14,71	11,6	19,1	17,0	14,6	19,9	8,2	5,2	15,3
	IV	13,83	10,9	17,8	15,8	12,9	19,4	8,2	6,4	11,9
2002	I	16,44	13,3	20,8	18,3	15,6	21,6	11,3	8,1	17,8
	II	15,79	12,8	19,9	17,5	15,5	19,9	10,8	6,6	19,7
	III	15,32	12,2	19,5	16,9	14,4	19,9	10,5	7,4	17,8
	IV	15,07	12,4	18,7	16,1	13,6	19,0	12,3	9,6	17,8
2003	I	15,22	11,9	19,7	17,2	14,4	20,6	9,6	6,2	16,1
	II	14,00	10,5	18,8	15,5	12,6	18,9	9,6	5,6	18,5
	III	14,33	11,2	18,5	16,2	13,3	19,5	8,9	6,5	14,2
	IV	13,07	10,2	16,8	14,4	11,7	17,6	9,0	6,7	13,5
2004	I	15,34	12,2	19,6	17,1	14,3	20,3	10,3	7,2	16,8
	II	14,13	11,3	18,0	15,5	13,0	18,4	10,2	7,2	16,4
	III	12,85	9,9	16,9	14,2	11,9	17,0	8,7	5,0	16,5
	IV	12,08	9,1	16,2	13,7	11,2	16,7	7,2	4,3	13,9
2005	I	13,43	10,4	17,6	15,0	12,5	18,0	8,6	5,5	15,8
	II	11,98	9,1	16,0	13,6	11,1	16,7	7,1	4,5	13,0
	III	11,46	8,6	15,3	13,1	10,8	15,7	6,7	3,8	13,6
	IV	10,19	7,8	13,5	11,4	9,6	13,5	6,5	3,4	13,4
2006	I	12,60	9,4	16,9	14,0	11,2	17,2	8,3	5,0	15,7
	II	11,43	8,5	15,4	13,0	10,5	15,9	6,8	3,9	13,3
	III	12,73	9,7	16,8	13,6	11,0	16,5	10,1	6,6	18,2
	IV	11,4	8,9	14,9	12,4	10,6	14,6	8,0	5,0	16,6
2007	I	12,81	9,8	17,0	14,1	11,7	17,0	8,5	5,1	17,3

Fuente: DANE - Encuesta Continua de Hogares

**Cuadro 11**  
**Cesantes, según posición ocupacional**  
**Nacional**  
**I trimestre 2001-I trimestre 2007**

Año/Trimestre		Total	Empleado Particular	Jornalero o peón	Empleado gobierno	Empleado doméstico	T. cuenta propia	Patron o empleador	T. Familiar S.R	otro
2001	I	2.425.200	1.546.746	26.544	255.812	203.125	350.211	37.742	5.020	0
	II	2.047.323	1.303.258	22.564	177.463	187.505	325.596	27.438	3.499	0
	III	2.116.040	1.428.074	24.523	179.992	208.339	252.645	18.637	3.830	0
	IV	1.944.320	1.283.915	4.203	151.539	188.375	293.932	18.731	3.625	0
2002	I	2.331.581	1.490.651	17.872	202.997	257.076	312.666	33.506	16.813	0
	II	2.201.926	1.399.763	15.600	197.090	224.274	311.444	45.219	8.536	0
	III	2.140.319	1.352.384	12.833	152.606	265.023	334.430	18.204	4.839	0
	IV	2.078.271	1.242.408	10.696	182.069	254.400	351.984	29.281	7.433	0
2003	I	2.287.503	1.450.269	11.686	188.708	270.840	329.994	28.718	7.288	0
	II	2.010.243	1.314.090	10.021	175.340	206.796	268.766	27.723	7.507	0
	III	2.112.638	1.359.473	7.130	190.419	222.795	292.117	32.791	7.913	0
	IV	1.939.812	1.177.135	19.259	182.567	257.904	271.514	25.343	6.090	0
2004	I	2.312.457	1.440.462	17.589	170.377	266.619	373.669	33.697	10.044	0
	II	2.045.611	1.266.876	11.855	200.209	245.179	278.407	31.312	11.773	0
	III	1.851.150	1.177.033	9.195	153.398	211.565	274.363	18.934	6.662	0
	IV	1.792.537	1.130.010	5.522	145.052	205.604	279.270	22.521	4.558	0
2005	I	1.983.738	1.328.132	8.863	148.898	198.110	272.441	21.475	5.819	0
	II	1.766.490	1.140.631	7.821	123.378	182.984	269.903	33.529	8.244	0
	III	1.775.882	1.165.185	5.051	126.486	185.187	271.146	19.122	3.705	0
	IV	1.604.121	1.075.128	6.241	108.634	185.034	207.861	17.553	3.670	0
2006	I	1.984.893	1.274.298	6.326	141.885	211.462	314.217	28.289	8.416	0
	II	1.798.463	1.163.831	48.610	144.641	164.392	233.493	30.188	7.703	5.605
	III	1.854.652	1.099.818	53.881	165.979	200.304	298.342	24.572	6.922	4.834
	IV	1.646.916	1.042.947	56.303	127.203	146.509	254.031	13.686	4.812	1.425
2007	I	2.015.524	1.246.610	110.173	140.050	172.382	314.326	20.444	6.911	4.628

Fuente: DANE - Encuesta Continua de Hogares

**Cuadro 11a**  
**Cesantes, según posición ocupacional**  
**Cabecera**

**I trimestre 2001-I trimestre 2007**

Año/Trimestre	Total	Empleado Particular	Jornalero o peón	Empleado gobierno	Empleado doméstico	T. cuenta propia	Patron o empleador	T. Familiar S.R	otro	
2001	I	2.254.042	1.546.746	0	178.252	150.287	345.516	28.221	5.020	0
	II	1.938.945	1.303.258	0	126.123	154.167	324.460	27.438	3.499	0
	III	1.978.290	1.428.074	0	121.343	155.944	251.047	18.052	3.830	0
	IV	1.848.356	1.283.915	0	101.709	149.559	292.395	17.153	3.625	0
2002	I	2.127.395	1.490.651	0	110.836	171.013	309.693	28.389	16.813	0
	II	2.038.914	1.399.763	0	112.720	169.006	307.043	41.846	8.536	0
	III	1.989.203	1.352.384	0	94.009	187.705	332.505	17.761	4.839	0
	IV	1.902.781	1.242.408	0	100.269	188.249	341.957	22.465	7.433	0
2003	I	2.107.160	1.450.269	0	109.429	182.376	329.994	27.804	7.288	0
	II	1.866.411	1.314.090	0	88.026	160.770	268.295	27.723	7.507	0
	III	1.989.869	1.359.473	0	109.137	192.389	292.117	28.840	7.913	0
	IV	1.777.551	1.177.135	0	99.398	202.918	270.857	21.153	6.090	0
2004	I	2.129.490	1.440.462	0	92.360	182.461	373.564	30.599	10.044	0
	II	1.863.494	1.266.876	0	123.036	156.050	276.720	29.039	11.773	0
	III	1.721.808	1.177.033	0	82.544	165.215	273.076	17.278	6.662	0
	IV	1.661.414	1.130.010	0	78.729	154.139	273.986	19.992	4.558	0
2005	I	1.862.643	1.328.132	0	81.536	158.908	270.535	17.713	5.819	0
	II	1.659.713	1.140.631	0	72.038	137.900	268.972	31.928	8.244	0
	III	1.650.755	1.165.185	0	71.220	127.203	266.259	17.183	3.705	0
	IV	1.476.802	1.075.128	0	51.353	125.547	207.490	13.614	3.670	0
2006	I	1.802.154	1.225.965		82.766	149.168	308.079	27.760	8.416	0
	II	1.620.669	1.103.977	37.180	75.369	131.995	231.735	27.591	7.217	5.605
	III	1.661.328	1.042.615	35.089	105.001	150.347	295.963	21.670	5.809	4.834
	IV	1.474.836	966.960	47.302	80.864	107.602	253.355	12.954	4.374	1.425
2007	I	1.747.757	1.156.261	42.010	118.216	132.296	269.722	19.062	5.562	4.628

Fuente: DANE - Encuesta Continua de Hogares

**Cuadro 11b**  
**Cesantes, según posición ocupacional**  
**Resto**  
**I trimestre 2001-I trimestre 2007**

Año/Trimestre	Total	Empleado Particular	Jornalero o peón	Empleado gobierno	Empleado doméstico	T. cuenta propia	Patron o empleador	T. Familiar S.R	otro	
2001	I	350.928	179.770	0	26.544	77.560	52.838	4.695	9.521	0
	II	254.617	146.239	0	22.564	51.340	33.338	1.136	0	0
	III	340.103	202.353	0	24.523	58.649	52.395	1.598	585	0
	IV	337.372	241.408	0	4.203	49.830	38.816	1.537	1.578	0
2002	I	461.421	257.235	0	17.872	92.161	86.063	2.973	5.117	0
	II	382.539	219.527	0	15.600	84.370	55.268	4.401	3.373	0
	III	425.053	273.937	0	12.833	58.597	77.318	1.925	443	0
	IV	480.618	305.128	0	10.696	81.800	66.151	10.027	6.816	0
2003	I	416.248	235.905	0	11.686	79.279	88.464	0	914	0
	II	342.742	198.910	0	10.021	87.314	46.026	471	0	0
	III	362.729	239.960	0	7.130	81.282	30.406	0	3.951	0
	IV	383.081	220.820	0	19.259	83.169	54.986	657	4.190	0
2004	I	438.842	255.875	0	17.589	78.017	84.158	105	3.098	0
	II	432.986	250.869	0	11.855	77.173	89.129	1.687	2.273	0
	III	316.778	187.436	0	9.195	70.854	46.350	1.287	1.656	0
	IV	279.411	148.288	0	5.522	66.323	51.465	5.284	2.529	0
2005	I	329.703	208.608	0	8.863	67.362	39.202	1.906	3.762	0
	II	285.357	178.580	0	7.821	51.340	45.084	931	1.601	0,1
	III	252.812	127.685	0	5.051	55.266	57.984	4.887	1.939	0
	IV	261.149	133.830	0	6.241	57.281	59.487	371	3.939	0
2006	I	313.531	130.792	48.333	6.326	59.119	62.294	6.138	529	0
	II	280.052	102.258	59.854	11.430	69.272	32.397	1.758	2.597	486
	III	339.346	146.022	57.203	18.792	60.978	49.957	2.379	2.902	1113
	IV	284.357	112.277	75.987	9.001	46.339	38.907	676	732	438
2007	I	267.767	90.349	68.163	21.834	40.086	44.604	1.382	1.349	0

Fuente: DANE - Encuesta Continua de Hogares

**Cuadro 12**  
**Cesantes, según rama de actividad económica**  
**Nacional**

**I trimestre 2001-I trimestre 2007**

Año/trimestre	Total	Agricultura	Minas	Industria	Electricidad, gas y agua	Construcción	Comercio	Servicios	No informa	
2001	I	0	0	0	0	0	0	0	0	
	II	0	0	0	0	0	0	0	0	
	III	2.318.395	158.223	15.272	325.597	12.893	244.313	657.140	901.433	3.524
	IV	2.185.725	182.939	17.851	302.671	15.484	224.958	604.839	836.657	326
2002	I	2.588.814	247.169	17.889	373.638	9.069	265.421	673.591	1.000.567	1.470
	II	2.421.451	210.188	11.064	359.152	14.446	261.091	610.847	953.330	1.333
	III	2.414.257	195.545	13.738	340.581	9.239	294.360	593.928	965.366	1.500
	IV	2.383.399	254.755	12.251	284.313	13.194	258.609	602.610	954.766	2.901
2003	I	2.523.404	191.946	9.607	385.575	15.618	262.876	622.759	1.033.023	2.000
	II	2.209.152	157.201	11.000	337.835	9.038	211.306	632.091	846.041	4.640
	III	2.352.596	185.103	25.066	343.481	20.322	219.893	558.080	996.608	4.043
	IV	2.160.632	153.824	8.948	241.757	21.314	228.146	571.500	932.638	2.505
2004	I	2.568.329	264.897	13.634	343.104	12.181	247.998	606.303	1.078.849	1.363
	II	2.296.481	170.676	22.221	299.978	14.447	226.608	575.823	981.195	5.533
	III	2.038.586	170.212	12.150	282.712	6.986	171.995	502.763	890.836	932
	IV	1.940.826	153.218	11.135	272.210	11.577	174.575	501.551	816.333	227
2005	I	2.192.346	156.482	14.805	326.174	14.794	203.339	576.871	899.881	0
	II	1.945.070	153.584	16.969	281.525	11.508	154.060	519.180	807.963	281
	III	1.903.569	160.172	9.304	277.802	13.474	173.794	502.269	766.019	735
	IV	1.737.949	132.528	24.035	233.113	4.941	151.965	492.051	698.288	1.028
2006	I	2.115.682	165.636	11.967	302.030	9.543	196.159	558.910	867.422	4.015
	II	1.900.724	137.711	15.529	280.988	10.275	157.718	506.881	791.622	0
	III	2.000.674	186.319	7.739	233.366	10.700	189.889	510.945	843.736	17.980
	IV	1.759.196	184.602	24.110	193.400	10.344	165.295	459.998	715.607	5.840
2007	I	2.015.521	192.292	11.764	278.122	12.348	181.005	512.444	820.991	6.555

Fuente: DANE - Encuesta Continua de Hogares

<sup>a</sup>Transporte, financieros, inmobiliarios, comunales, sociales y personales

**Cuadro 12a**  
**Cesantes, según rama de actividad económica**  
**Cabecera**  
**I trimestre 2001-I trimestre 2007**

Año/trimestre	Total	Agricultura	Minas	Industria	Electricidad, gas y agua	Construcción	Comercio	Servicios	No informa	
2001	I	0	0	0	0	0	0	0	0	
	II	0	0	0	0	0	0	0	0	
	III	1.978.292	60.515	7.371	303.712	12.294	212.813	605.182	772.881	3.524
	IV	1.848.353	73.796	12.528	265.656	10.967	193.453	556.393	735.234	326
2002	I	2.127.394	92.982	13.846	339.968	9.069	236.674	590.557	842.828	1.470
	II	2.038.914	114.759	9.267	332.004	14.446	226.476	542.701	797.928	1.333
	III	1.989.202	86.351	13.223	308.764	8.172	217.846	538.248	815.098	1.500
	IV	1.902.782	106.733	12.251	259.386	10.024	216.997	516.572	777.918	2.901
2003	I	2.107.159	76.532	9.607	349.301	15.319	215.257	571.427	867.716	2.000
	II	1.866.411	72.931	6.046	318.774	8.503	173.920	560.808	720.789	4.640
	III	1.989.868	75.561	19.222	308.424	20.322	191.369	522.413	848.514	4.043
	IV	1.777.550	80.494	6.456	231.052	14.495	162.151	512.493	769.787	622
2004	I	2.129.489	114.421	9.220	317.281	11.244	217.914	549.259	908.787	1.363
	II	1.863.494	76.659	10.520	272.475	13.206	174.682	500.941	809.478	5.533
	III	1.721.809	78.165	7.013	260.326	6.739	154.093	453.606	761.398	469
	IV	1.661.416	65.579	11.004	241.438	10.504	160.015	468.454	704.195	227
2005	I	1.862.643	72.947	9.944	300.500	13.644	166.581	528.069	770.958	0
	II	1.659.713	62.977	11.540	257.707	10.931	137.859	477.554	700.864	281
	III	1.650.755	71.673	7.537	261.423	11.845	158.557	466.676	672.309	735
	IV	1.476.801	66.726	21.365	218.895	4.137	134.059	441.843	588.748	1.028
2006	I	1.802.153	78.104	6.216	272.569	9.543	167.942	510.955	756.541	283
	II	1.620.670	60.505	9.333	267.670	10.275	137.511	462.518	672.858	0
	III	1.661.328	75544	3.198	211941	10223	167.740	458.467	716.829	17.386
	IV	1.474.838	80061	14669	180472	7825	146.155	420.168	621.436	4.052
2007	I	1.747.756	81.695	8.156	264.414	12.348	169.577	474.176	730.835	6.555

Fuente: DANE - Encuesta Continua de Hogares

<sup>a</sup>Transporte, financieros, inmobiliarios, comunales, sociales y personales

**Cuadro 12b****Cesantes, según rama de actividad económica****Resto****I trimestre 2001-I trimestre 2007**

Año/trimestre	Total	Agricultura	Minas	Industria	Electricidad, gas y agua	Construcción	Comercio	Servicios	No informa	
2001	I	0	0	0	0	0	0	0	0	
	II	0	0	0	0	0	0	0	0	
	III	340.103	97.708	7.901	21.885	599	31.500	51.958	128.552	0
	IV	337.372	109.143	5.323	37.015	4.517	31.505	48.446	101.423	0
2002	I	461.420	154.187	4.043	33.670	0	28.747	83.034	157.739	0
	II	382.537	95.429	1.797	27.148	0	34.615	68.146	155.402	0
	III	425.055	109.194	515	31.817	1.067	76.514	55.680	150.268	0
	IV	480.617	148.022	0	24.927	3.170	41.612	86.038	176.848	0
2003	I	416.245	115.414	0	36.274	299	47.619	51.332	165.307	0
	II	342.741	84.270	4.954	19.061	535	37.386	71.283	125.252	0
	III	362.728	109.542	5.844	35.057	0	28.524	35.667	148.094	0
	IV	383.082	73.330	2.492	10.705	6.819	65.995	59.007	162.851	1.883
2004	I	438.840	150.476	4.414	25.823	937	30.084	57.044	170.062	0
	II	432.987	94.017	11.701	27.503	1.241	51.926	74.882	171.717	0
	III	316.777	92.047	5.137	22.386	247	17.902	49.157	129.438	463
	IV	279.410	87.639	131	30.772	1.073	14.560	33.097	112.138	0
2005	I	329.703	83.535	4.861	25.674	1.150	36.758	48.802	128.923	0
	II	285.357	90.607	5.429	23.818	577	16.201	41.626	107.099	0
	III	252.814	88.499	1.767	16.379	1.629	15.237	35.593	93.710	0
	IV	261.148	65.802	2.670	14.218	804	17.906	50.208	109.540	0
2006	I	313.529	87.532	5.751	29.461	0	28.217	47.955	110.881	3.732
	II	280.054	77.206	6.196	13.318	0	20.207	44.363	118.764	0
	III	339.346	110.775	4.541	21.425	477	22.149	52.478	126.907	594
	IV	284.358	104.541	9.441	12.928	2.519	19.140	39.830	94.171	1.788
2007	I	267.765	110.597	3.608	13.708	0	11.428	38.268	90.156	0

Fuente: DANE - Encuesta Continua de Hogares

<sup>a</sup>Transporte, financieros, inmobiliarios, comunales, sociales y personales

**Cuadro 13**  
**Subempleados**  
**Nacional, cabecera y resto**  
**I trimestre 2001-I trimestre 2007**

Dominio		Nacional			Cabecera			Resto		
Año/trimestre		Total	Hombres	Mujeres	Total	Hombres	Mujeres	Total	Hombres	Mujeres
2001	I	6.176.916	3.714.025	2.462.891	4.288.289	2.386.492	1.901.797	1.888.627	1.327.533	561.094
	II	4.671.442	2.775.209	1.896.233	3.606.013	2.000.130	1.605.883	1.065.429	775.079	290.350
	III	6.611.401	3.973.132	2.638.269	4.705.316	2.623.230	2.082.086	1.906.085	1.349.902	556.183
	IV	7.049.196	4.203.365	2.845.831	4.933.360	2.769.176	2.164.184	2.115.836	1.434.189	681.647
2002	I	6.625.393	4.006.052	2.619.341	4.754.292	2.681.140	2.073.152	1.871.101	1.324.912	546.189
	II	6.783.427	3.968.809	2.814.618	4.853.899	2.623.606	2.230.293	1.929.528	1.345.203	584.325
	III	6.980.828	4.190.357	2.790.471	5.105.270	2.834.204	2.271.066	1.875.558	1.356.153	519.405
	IV	6.744.613	3.951.267	2.793.346	4.994.958	2.718.361	2.276.597	1.749.655	1.232.906	516.749
2003	I	5.766.650	3.327.363	2.439.287	4.275.089	2.309.935	1.965.154	1.491.561	1.017.428	474.133
	II	6.587.498	3.847.726	2.739.772	4.816.301	2.616.853	2.199.448	1.771.197	1.230.873	540.324
	III	6.818.928	3.936.100	2.882.828	4.936.063	2.649.443	2.286.620	1.882.865	1.286.657	596.208
	IV	6.863.680	3.860.517	3.003.163	5.035.004	2.664.232	2.370.772	1.828.676	1.196.285	632.391
2004	I	6.297.368	3.657.610	2.639.758	4.410.677	2.390.919	2.019.758	1.886.691	1.266.691	620.000
	II	6.583.122	3.815.122	2.768.000	4.641.231	2.498.632	2.142.599	1.941.891	1.316.490	625.401
	III	6.380.611	3.737.449	2.643.162	4.727.965	2.576.630	2.151.335	1.652.646	1.160.819	491.827
	IV	6.434.492	3.768.137	2.666.355	4.760.151	2.560.905	2.199.246	1.674.341	1.207.232	467.109
2005	I	5.941.076	3.431.486	2.509.590	4.412.984	2.365.468	2.047.516	1.528.092	1.066.018	462.074
	II	6.554.706	3.875.887	2.678.819	4.717.748	2.595.845	2.121.903	1.836.958	1.280.042	556.916
	III	6.796.084	3.879.532	2.916.552	5.114.072	2.689.388	2.424.684	1.682.012	1.190.144	491.868
	IV	6.619.524	3.807.144	2.812.380	4.989.609	2.662.973	2.326.636	1.629.915	1.144.171	485.744
2006	I	6.077.816	3.512.050	2.565.766	4.596.306	2.467.560	2.128.746	1.481.510	1.044.490	437.020
	II	6.915.016	4.032.341	2.882.675	5.095.951	2.759.551	2.336.400	1.819.065	1.272.790	546.275
	III	7.149.998	4.203.971	2.946.027	5.245.171	2.855.332	2.389.839	1.904.827	1.348.639	556.188
	IV	7.203.121	4.363.298	2.839.823	5.236.975	2.885.611	2.351.364	1.966.146	1.477.687	488.459
2007	I	6.667.417	4.012.562	2.654.855	4.971.286	2.743.042	2.228.244	1.696.131	1.269.520	426.611

Fuente: DANE - Encuesta Continua de Hogares

**Cuadro 14**  
**Tasa de Subempleo - TS**  
**Nacional, cabecera y resto**  
**I trimestre 2001-I trimestre 2007**

Año/trimestre	Total	Nacional			Cabecera			Resto		
		Hombres	Mujeres	Total	Hombres	Mujeres	Total	Hombres	Mujeres	
2001	I	31,49	32,4	30,1	29,9	30,6	29,0	35,9	36,5	34,8
	II	25,00	24,9	25,2	25,9	26,1	25,6	22,4	22,1	23,0
	III	34,18	35,3	32,6	33,0	34,2	31,6	37,6	37,8	37,1
	IV	35,23	36,2	33,9	33,5	34,4	32,4	40,1	40,3	39,8
2002	I	33,62	35,0	31,7	32,8	33,8	31,6	36,0	37,7	32,3
	II	34,80	35,3	34,1	33,5	33,5	33,4	38,6	39,4	36,8
	III	35,75	37,2	33,8	34,9	36,2	33,4	38,3	39,3	35,8
	IV	33,57	34,2	32,7	33,7	34,0	33,3	33,3	34,7	30,4
2003	I	28,81	29,0	28,6	28,9	28,7	29,1	28,5	29,6	26,5
	II	32,71	33,1	32,2	32,1	32,2	32,0	34,4	34,9	33,4
	III	33,41	33,6	33,2	32,5	32,6	32,4	36,1	35,9	36,5
	IV	32,98	32,9	33,1	32,4	32,2	32,6	34,6	34,5	34,9
2004	I	30,80	31,1	30,4	29,0	29,1	28,9	36,1	35,7	36,9
	II	32,59	33,1	32,0	31,0	31,0	30,9	37,3	37,8	36,1
	III	31,50	31,9	30,9	31,1	31,2	31,0	32,7	33,7	30,6
	IV	31,42	31,7	31,1	31,1	30,9	31,4	32,2	33,4	29,6
2005	I	29,41	29,3	29,6	29,2	28,9	29,6	30,1	30,3	29,5
	II	32,45	32,9	31,9	31,2	31,4	31,0	36,0	36,2	35,5
	III	33,03	32,6	33,6	33,1	32,5	33,8	32,8	32,8	32,8
	IV	31,61	31,5	31,7	31,6	31,4	31,9	31,6	31,9	31,0
2006	I	29,44	29,5	29,3	29,5	29,4	29,5	29,4	29,8	28,3
	II	33,53	33,9	33,0	33,1	33,2	32,8	34,9	35,5	33,7
	III	35,44	36,6	33,9	34,3	35,2	33,2	39,1	39,9	37,3
	IV	36,1	37,1	34,7	34,3	34,8	33,7	42,1	42,5	40,6
2007	I	33,19	34,3	31,7	32,2	33,0	31,4	36,3	37,5	33,3

Fuente: DANE - Encuesta Continua de Hogares

**Cuadro 15**  
**Tasa de Inactividad - TI**  
**Nacional, cabecera y resto**  
**I trimestre 2001-I trimestre 2007**

Año/trimestre	Total	Nacional		Total	Cabecera		Total	Resto		
		Hombres	Mujeres		Hombres	Mujeres		Hombres	Mujeres	
2001	I	36,96	23,1	49,7	36,4	25,0	46,2	38,3	18,7	60,0
	II	40,29	25,8	53,7	38,8	27,4	48,7	44,2	22,0	68,9
	III	38,50	25,4	50,6	37,6	27,2	46,6	40,8	21,4	62,7
	IV	36,74	23,7	48,8	36,0	25,1	45,6	38,6	20,4	58,4
2002	I	38,03	24,9	50,1	37,4	26,1	47,2	39,6	22,0	58,9
	II	39,02	25,4	51,2	37,9	27,0	47,1	42,1	21,5	63,0
	III	39,26	26,0	51,2	37,7	26,9	46,7	43,5	23,8	65,0
	IV	37,82	24,8	49,6	37,2	26,4	46,4	39,6	21,1	59,4
2003	I	38,38	24,9	50,4	37,8	26,2	47,6	40,0	21,7	58,6
	II	38,35	25,0	50,5	37,3	26,4	46,6	41,2	21,3	62,0
	III	37,86	25,1	49,5	36,9	26,6	45,7	40,5	21,6	61,1
	IV	36,96	24,8	47,9	35,9	25,6	44,6	40,0	22,8	58,0
2004	I	38,42	25,2	50,3	37,6	26,2	47,2	40,7	23,0	60,2
	II	39,48	26,7	50,9	38,9	27,9	48,1	41,1	23,7	59,6
	III	39,62	26,8	51,3	38,3	27,4	47,6	43,3	25,2	62,7
	IV	39,27	25,9	51,4	38,3	27,4	47,7	41,9	22,4	63,1
2005	I	40,44	26,9	52,6	39,4	28,0	49,0	43,3	24,1	63,9
	II	40,74	27,2	53,0	39,8	28,8	49,3	43,3	23,4	64,2
	III	39,93	26,4	52,0	38,8	28,0	47,8	43,1	22,4	65,4
	IV	39,17	26,1	51,0	37,8	27,1	46,9	42,9	23,4	63,9
2006	I	40,32	27,3	52,0	38,9	28,2	47,9	44,3	25,1	64,8
	II	40,67	27,7	52,3	40,0	29,3	48,9	42,7	23,7	63,0
	III	42,26	29,4	53,5	40,7	30,1	49,4	46,6	27,6	66,5
	IV	43,2	28,7	56,1	41,3	29,8	50,9	48,8	26,1	72,9
2007	I	43,08	29,8	55,0	41,0	30,3	50,1	48,9	28,6	70,9

Fuente: DANE - Encuesta Continua de Hogares

**Cuadro 16**  
**No subempleados**  
**Nacional, cabecera y resto**  
**I trimestre 2001-I trimestre 2007**

Año/trimestre		Nacional			Cabecera			Resto		
		Total	Hombres	Mujeres	Total	Hombres	Mujeres	Total	Hombres	Mujeres
2001	I	10.167.560	6.248.893	3.918.667	7.264.611	4.128.790	3.135.821	2.902.949	2.120.103	782.846
	II	11.268.118	7.025.260	4.242.858	7.904.324	4.459.730	3.444.594	3.363.794	2.565.530	798.264
	III	9.886.232	5.976.965	3.909.267	7.135.562	3.938.587	3.196.975	2.750.670	2.038.378	712.292
	IV	10.191.457	6.139.534	4.051.923	7.466.939	4.243.591	3.223.348	2.724.518	1.895.943	828.575
2002	I	9.839.785	5.921.283	3.918.502	7.094.774	4.018.991	3.075.783	2.745.011	1.902.292	842.719
	II	9.631.392	5.831.359	3.800.033	7.098.379	3.989.656	3.108.723	2.533.013	1.841.703	691.310
	III	9.552.981	5.700.655	3.852.326	7.043.840	3.863.442	3.180.398	2.509.141	1.837.213	671.928
	IV	10.321.171	6.170.003	4.151.168	7.461.894	4.192.597	3.269.297	2.859.277	1.977.406	881.871
2003	I	11.205.351	6.791.599	4.413.752	7.964.383	4.579.291	3.385.092	3.240.968	2.212.308	1.028.660
	II	10.731.465	6.576.251	4.155.214	7.853.983	4.478.606	3.375.377	2.877.482	2.097.645	779.837
	III	10.664.677	6.468.878	4.195.799	7.795.538	4.404.935	3.390.603	2.869.139	2.063.943	805.196
	IV	11.229.212	6.676.740	4.552.472	8.254.605	4.634.973	3.619.632	2.974.607	2.041.767	932.840
2004	I	11.011.447	6.675.330	4.336.117	8.208.111	4.650.269	3.557.842	2.803.336	2.025.061	778.275
	II	10.761.174	6.424.329	4.336.845	8.026.198	4.513.217	3.512.981	2.734.976	1.911.112	823.864
	III	11.272.904	6.809.647	4.463.257	8.316.958	4.701.448	3.615.510	2.955.946	2.108.199	847.747
	IV	11.570.387	7.046.238	4.524.149	8.425.050	4.790.868	3.634.182	3.145.337	2.255.370	889.967
2005	I	11.546.043	7.063.830	4.482.213	8.430.427	4.803.736	3.626.691	3.115.616	2.260.094	855.522
	II	11.224.560	6.839.944	4.384.616	8.323.601	4.745.217	3.578.384	2.900.959	2.094.727	806.232
	III	11.420.488	6.998.035	4.422.453	8.320.267	4.701.332	3.618.935	3.100.221	2.296.703	803.518
	IV	12.185.318	7.326.683	4.858.635	8.991.841	5.004.552	3.987.289	3.193.477	2.322.131	871.346
2006	I	11.966.357	7.258.806	4.707.551	8.820.151	4.977.434	3.842.717	3.146.206	2.281.372	864.834
	II	11.352.305	6.847.444	4.504.861	8.317.746	4.672.063	3.645.683	3.034.559	2.175.381	859.178
	III	10.459.016	6.177.801	4.281.215	7.985.185	4.366.296	3.618.889	2.473.831	1.811.505	662.326
	IV	10.464.757	6.343.209	4.121.548	8.131.054	4.522.763	3.608.291	2.333.703	1.820.446	513.257
2007	I	10.848.745	6.548.466	4.300.279	8.273.482	4.606.877	3.666.605	2.575.263	1.941.589	633.674

Fuente: DANE - Encuesta Continua de Hogares

**Cuadro 17**  
**Inactivos**  
**Nacional, cabecera y resto**  
**I trimestre 2001-I trimestre 2007**

Año/trimestre		Nacional			Cabecera			Resto		
		Total	Hombres	Mujeres	Total	Hombres	Mujeres	Total	Hombres	Mujeres
2001	I	11.500.709	3.439.353	8.061.356	8.235.218	2.600.157	5.635.061	3.265.491	839.196	2.426.295
	II	12.604.249	3.873.666	8.730.583	8.824.881	2.884.378	5.940.503	3.779.368	989.288	2.790.080
	III	12.107.481	3.832.648	8.274.833	8.614.314	2.862.030	5.752.284	3.493.167	970.618	2.522.549
	IV	11.619.990	3.614.738	8.005.252	8.300.965	2.702.297	5.598.668	3.319.025	912.441	2.406.584
2002	I	12.093.882	3.799.846	8.294.036	8.680.540	2.808.991	5.871.549	3.413.342	990.855	2.422.487
	II	12.471.753	3.824.996	8.646.757	8.831.607	2.890.343	5.941.264	3.640.146	934.653	2.705.493
	III	12.619.343	3.958.641	8.660.702	8.848.341	2.879.853	5.968.488	3.771.002	1.078.788	2.692.214
	IV	12.223.272	3.812.323	8.410.949	8.784.876	2.864.375	5.920.501	3.438.396	947.948	2.490.448
2003	I	12.470.471	3.809.697	8.660.774	8.984.416	2.857.439	6.126.977	3.486.055	952.258	2.533.797
	II	12.527.966	3.871.588	8.656.378	8.926.406	2.916.394	6.010.012	3.601.560	955.194	2.646.366
	III	12.435.151	3.934.967	8.500.184	8.882.024	2.949.406	5.932.618	3.553.127	985.561	2.567.566
	IV	12.205.649	3.863.645	8.342.004	8.687.524	2.839.680	5.847.844	3.518.125	1.023.965	2.494.160
2004	I	12.755.674	3.971.001	8.784.673	9.160.079	2.911.893	6.248.186	3.595.595	1.059.108	2.536.487
	II	13.177.391	4.197.022	8.980.369	9.536.579	3.116.425	6.420.154	3.640.812	1.080.597	2.560.215
	III	13.292.469	4.275.632	9.016.837	9.432.810	3.118.832	6.313.978	3.859.659	1.156.800	2.702.859
	IV	13.243.677	4.166.052	9.077.625	9.505.095	3.121.491	6.383.604	3.738.582	1.044.561	2.694.021
2005	I	13.714.172	4.304.916	9.409.256	9.828.138	3.186.684	6.641.454	3.886.034	1.118.232	2.767.802
	II	13.883.793	4.409.401	9.474.392	9.992.033	3.333.031	6.659.002	3.891.760	1.076.370	2.815.390
	III	13.676.388	4.273.061	9.403.327	9.789.248	3.224.183	6.565.065	3.887.140	1.048.878	2.838.262
	IV	13.483.157	4.255.115	9.228.042	9.603.792	3.156.076	6.447.716	3.879.365	1.099.039	2.780.326
2006	I	13.946.158	4.461.780	9.484.378	9.931.398	3.290.114	6.641.284	4.014.760	1.171.666	2.843.094
	II	14.136.467	4.560.712	9.575.755	10.259.772	3.445.540	6.814.232	3.876.695	1.115.172	2.761.523
	III	14.765.513	4.780.134	9.985.379	10.521.621	3.490.555	7.031.066	4.243.892	1.289.579	2.954.313
	IV	15.186.404	4.735.891	10.450.513	10.733.245	3.509.129	7.224.116	4.453.159	1.226.762	3.226.397
2007	I	15.206.791	4.968.774	10.238.017	10.734.255	3.613.151	7.121.104	4.472.536	1.355.623	3.116.913

Fuente: DANE - Encuesta Continua de Hogares

## **ANEXO 2**

### **Vínculos laborales entre grandes ciudades, pequeños municipios y área rural**

Con esta nota se intenta llamar la atención sobre los vínculos, la interacción y la mutua influencia que existe entre los mercados laborales de grandes ciudades, pequeñas jurisdicciones municipales y el área rural, mercados estos que aunque son diferentes no son independientes. En esta dirección se discuten tres puntos. Primero, que las fluctuaciones del mercado laboral de las pequeñas cabeceras y del área rural en la actualidad están incidiendo considerablemente en el mercado del ámbito nacional, lo cual no se puede percibir examinando sólo las fluctuaciones de los indicadores y variables laborales de dominios más agregados como el urbano y el nacional. La importancia de esta consideración es que facilita focalizar con más precisión poblaciones objetivo de políticas de empleo. El segundo punto que se quiere recalcar es que en la actualidad los problemas de empleo y desempleo se encuentran, fundamentalmente, en las pequeñas cabeceras municipales y en el área rural y menos en las grandes ciudades, reflexión que se sustenta, de un lado, en que el empleo y el desempleo de las pequeñas cabeceras así como su actividad económica característica, están altamente correlacionados con las actividades del campo ya que muchos de los que viven en la cabecera trabajan en la respectiva área rural, lo que implica que ante un escenario rural de pobre crecimiento del producto, baja demanda de ocupación y alta tasa de desempleo, la situación laboral de esos municipios se halle bastante deteriorada. A tal situación habría que agregar que contingentes de la fuerza laboral del campo se desplacen transitoriamente a las cabeceras en busca de una ocupación, con lo cual se agravaría aun más el problema de desempleo en esos municipios. Tercero, las cifras parecen evidenciar que los problemas laborales del área rural impactan con un corto rezago de tiempo a las pequeñas cabeceras, agudizando sus dificultades laborales, mientras que a las ciudades, en la medida que no se pueda resolver rápidamente los aprietos en las cabeceras, las puede afectar más en el mediano plazo.

## Trascendencia laboral de los pequeños municipios

Lo primero que se destaca es el peso, y por lo tanto la importancia, que tienen las ciudades pequeñas y el sector rural, dentro del mercado laboral del país. En el año 2006, las pequeñas cabeceras concentraron el 28,5% de la oferta laboral del país, cerca del 28% de los ocupados y de cada 100 desempleados en el país 33 se encontraron en ese dominio. Por su lado, la participación de la población económicamente activa rural equivale al 28% del total nacional, los ocupados representan el 25% y los desocupados el 16,5%. La magnitud de la participación implica que las fluctuaciones que experimenten estos dos dominios, tanto por aparte como en conjunto, deben tener una significativa influencia en las variables e indicadores nacionales, incidencia que por lo general es discutida tangencialmente y en casos extremos ni siquiera es tomada en cuenta por la opinión. Cabe decir que si esa participación fuera del orden del 2% como pasa en países como México y Estados Unidos el peso no tendría mayor impacto sobre el mercado laboral global.

## Desempleo

La tasa de desempleo de las pequeñas cabeceras municipales es estructuralmente mayor a la rural y, hasta el primer trimestre de 2006, inferior a la registrada por las trece ciudades, desde entonces el crecimiento trimestre a trimestre de las primeras ha sido mayor al de las segundas. El nivel de la tasa para el sector rural en el primer trimestre de 2007 llegó a 8,5% y para las trece ciudades 13,3%, mientras que en las mencionadas cabeceras se situó en 15,6% (Cuadro 2, 4 y 6).

Cuadro 1

Evolución del mercado laboral en las pequeñas cabeceras municipales

	Ocupados	Cr%	Desocupados	Cr%
2005 I-2004 I	67.966	1,4	-204.737	-20,7
2005 II-2004II	-7.154	-0,1	-140.092	-16,3
2005 III-2004 III	74.878	1,5	-60.105	-8,0
2005 IV-2004IV	385.698	7,8	-189.347	-23,6
2006 I-2005 I	206.557	4,2	30.129	3,8
2006 II-2005 II	22.823	0,5	41.161	5,7
2006 III-2005 III	-193.688	-3,8	170.310	24,7
2005 IV-2006IV	-302.067	-5,6	118.778	19,4
2006 I-2007 I	-274.331	-5,4	76.153	9,4

Cuadro 2  
Indicadores

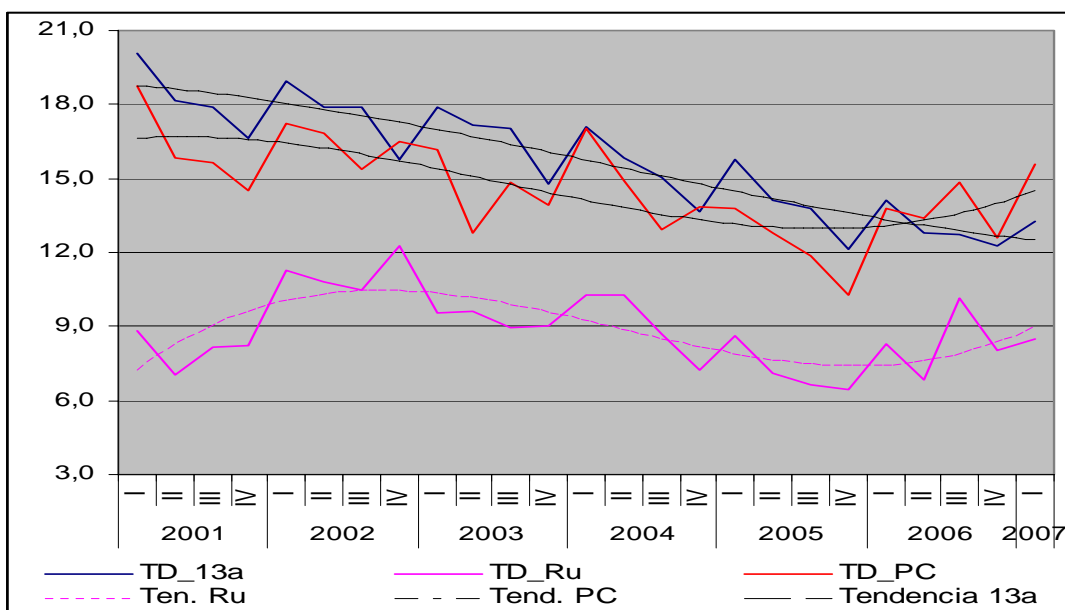
	TGP	TO	TD	TS	TI	
2005	I	57,9	49,9	13,8	28,9	42,1
	II	57,2	49,9	12,8	31,2	42,8
	III	58,6	51,6	11,9	33,3	41,4
	IV	60,0	53,9	10,2	30,7	40,0
2006	I	59,1	51,0	13,8	30,2	40,9
	II	56,7	49,1	13,4	34,7	43,3
	III	57,3	48,8	14,9	38,1	42,7
	IV	57,3	50,0	12,6	41,6	42,7
2007	I	56,3	47,5	15,6	35,6	43,7

En la medida que la economía ha acelerado su tasa de crecimiento, a todo lo largo del último ciclo económico, la tasa de desempleo para el total de las grandes ciudades se ha ido reduciendo lentamente, aunque en el año 2006 mostró cierto estancamiento. En el sector rural, la caída de la tasa empezó a registrar desde 2002 IV y se prolongó hasta 2005 IV, en adelante empezó a crecer, incluso hasta el primer trimestre de 2007 (Cuadro 4).

Más o menos tres meses después de que se empezaran a configurar estas circunstancias en el sector rural, el nivel de desocupados de las pequeñas cabeceras principió a incrementarse. En efecto, a partir del momento (2005 III – 2004 III) en que se empieza a perder ritmo el descenso del desempleo rural, el nivel de desocupados en las pequeñas cabeceras comenzó a crecer, hecho que se observa, especialmente, a partir del período 2006 I – 2005 I, todo lo anterior sin presionar al alza el nivel de desocupados en las principales ciudades, *pero sí mermando gradualmente la caída en el número de desempleados* (Cuadro 1, 3 y 5).

Gráfica 1

Tasas de desempleo de las trece áreas, pequeñas cabeceras y sector rural, 2001 I – 2007 I



Es importante notar que en el primer trimestre de 2007 la cabecera municipal fue el único dominio donde se registró un incremento (9.4%) del desempleo, pues en el área rural y en las ciudades cayó, respectivamente en 5.3% y 5.8%, es decir los pequeños municipios aun estarían padeciendo los efectos negativos originados en la economía rural.

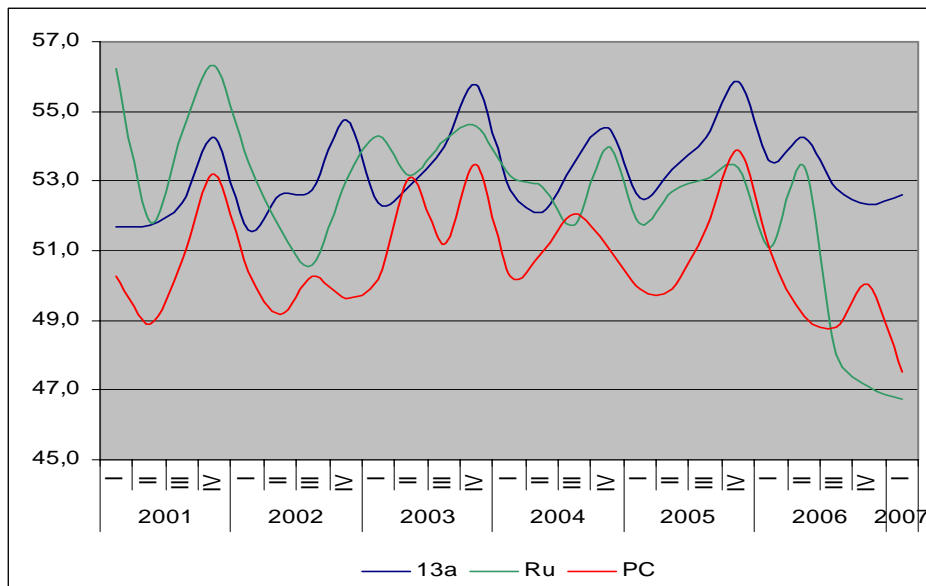
Adicionalmente, se puede apreciar en la gráfica 1 que la tendencia de la tasa de desempleo de las pequeñas cabeceras domina o tiene el mismo comportamiento que exhibe la del sector rural, las cuales a su vez difieren de la tendencia mostrada por las trece ciudades. Estos hechos muestran que las dificultades para generar plazas de ocupación y, en particular, el aumento del desempleo rural tienen un impacto rezagado en el nivel de desocupación en las pequeñas cabeceras.

## Ocupación

Coincidiendo con el deterioro de la ocupación rural, el crecimiento del empleo en las pequeñas cabeceras inició su pérdida de dinámica desde el último trimestre de 2005, lo cual se ha prolongado hasta el primer trimestre de 2007, de hecho su crecimiento de 7,8% durante el período 2005 IV- 2004 IV cayó hasta 0,5% en el período 2006 II-2005 II y en los períodos siguientes (2006 III-2005 III y 2005 IV-2006IV) se reportaron tasa s de crecimiento de signo negativo. Un comportamiento similar se aprecia en las principales ciudades, aunque con descensos menos pronunciados y una importante recuperación en el primer trimestre de 2007.

Gráfico 2

Tasa de ocupación en las trece áreas, sector rural y pequeñas cabeceras



Los problemas de absorción laboral presentes en las cabeceras y en el sector rural se reflejan en las fluctuaciones de la tasa de ocupación (gráfico 2). Este indicador relativo de la demanda laboral en las pequeñas cabeceras perdió alrededor de 4 puntos porcentuales entre los cuartos trimestres de los años 2006 y 2005; 6,3 puntos en el área rural y 3,5 en las principales ciudades. Excepto las trece ciudades, en el primer trimestre de 2007 continuó el deterioro de este indicador.

Cuadro 3

Evolución del mercado laboral en el área rural

	Ocupados	Cr%	Desocupados	Cr%
2005 I-2004 I	-46.319	-1,0	-100.058	-18,6
2005 II-2004II	61.050	1,3	-172.337	-32,3
2005 III-2004 III	173.641	3,8	-97.102	-22,2
2005 IV-2004IV	3.714	0,1	-41.952	-11,2
2006 I-2005 I	-15.992	-0,3	-21.378	-4,9
2006 II-2005 II	115.707	2,4	-6.556	-1,8
2006 III-2005 III	-403.575	-8,4	153.203	45,0
2005 IV-2006IV	-523.543	-10,9	42.328	12,7
2006 I-2007 I	-356.322	-7,7	-22.219	-5,3

Cuadro 4

Indicadores

		TGP	TO	TD	TS	TI
2005	I	56,7	51,8	8,6	30,1	43,3
	II	56,7	52,7	7,1	36,0	43,3
	III	56,9	53,1	6,7	32,8	43,1
	IV	57,1	53,4	6,5	31,6	42,9
2006	I	55,7	51,1	8,3	29,4	44,3
	II	57,3	53,4	6,8	34,9	42,7
	III	53,4	48,0	10,1	39,1	46,6
	IV	51,2	47,1	8,02	42,1	48,8
2007	I	51,1	46,7	8,5	36,3	48,9

Una evidencia de cómo las fluctuaciones de la ocupación en las pequeñas cabeceras municipales impacta los cambios observados en el ámbito nacional y urbano es lo ocurrido en el período comprendido entre el primer trimestre de 2006 y el primer trimestre de 2007.

Cuadro 5  
Ocupados por ramas de actividad, 2007 I -2006 I

	Nacional	Cabecera	Trece áreas	Pequeñas Cabeceras	rural
Total	-528.010	-171.689	102.642	-274.331	-356.321
Agricultura	-251.168	-281.692	-46.344	-235.348	30.524
Minas	15.625	47.645	-11.729	59.374	-32.020
Industria	-55.778	-3.880	-3.198	-682	-51.898
Electricidad, gas y agua	-28.270	-22.607	-15.328	-7.279	-5.663
Construcción	-50.889	-24.362	23.746	-48.108	-26.527
Comercio	-213.570	2.700	18.138	-15.438	-216.270
Servicios <sup>a</sup>	37.691	95.859	134.048	-38.189	-58.168
No informa	18.349	14.648	3.310	11.338	3.701

En efecto, en el cuadro 5 se aprecia, primero que no fue en el sector urbano con las trece áreas metropolitanas y en particular en la rama de agricultura donde se produjo el deterioro más agudo de la ocupación, ni siquiera en el área rural, sino en las pequeñas cabeceras municipales. Con relación a la caída del empleo nacional y al sector urbano en el primer trimestre de 2007, de hecho el descenso en la rama de este dominio equivale al 93,7% del primero y al 83,5% del segundo.

Cuadro 6  
Evolución del mercado laboral  
en las trece principales ciudades

	Ocupados	Cr%	Desocupados	Cr%
2005 I-2004 I	156.658	2,0	-118.695	-7,4
2005 II-2004II	381.075	4,9	-123.285	-8,4
2005 III-2004 III	314.538	3,9	-86.259	-6,1
2005 IV-2004IV	410.552	5,0	-109.314	-8,4
2006 I-2005 I	366.489	4,6	-120.723	-8,1
2006 II-2005 II	349.524	4,3	-95.961	-7,2
2006 III-2005 III	-10.296	-0,1	-114.052	-8,6
2005 IV-2006IV	-311.355	-3,6	-28.391	-2,4
2006 I-2007 I	102.642	1,2	-79.986	-5,8

Cuadro 7  
Indicadores

		TGP	TO	TD	TS	TI
2005	I	62,3	52,5	15,8	29,4	37,7
	II	62,1	53,3	14,1	31,3	37,9
	III	62,9	54,3	13,8	33,0	37,1
	IV	63,5	55,8	12,1	32,2	36,5
2006	I	62,4	53,6	14,1	29,0	37,6
	II	62,2	54,2	12,8	32,1	37,8
	III	60,5	52,8	12,8	32,0	39,5
	IV	59,6	52,3	12,3	29,9	40,4
2007	I	60,6	52,6	13,3	30,2	39,4

Este comportamiento es consistente porque muchas personas (cuenta propia y jornaleros) viven regularmente en el casco urbano pero laboran en la parte rural, de tal forma que el empleo en las pequeñas cabeceras municipales y la actividad económica que desempeñan se encuentran íntimamente ligadas a las actividades propias del campo, por consiguiente las deficiencias de demanda rurales pueden agravar rápidamente la ocupación en las pequeñas jurisdicciones. El comercio, también muy característico de la actividad económica municipal, fue la otra rama donde se

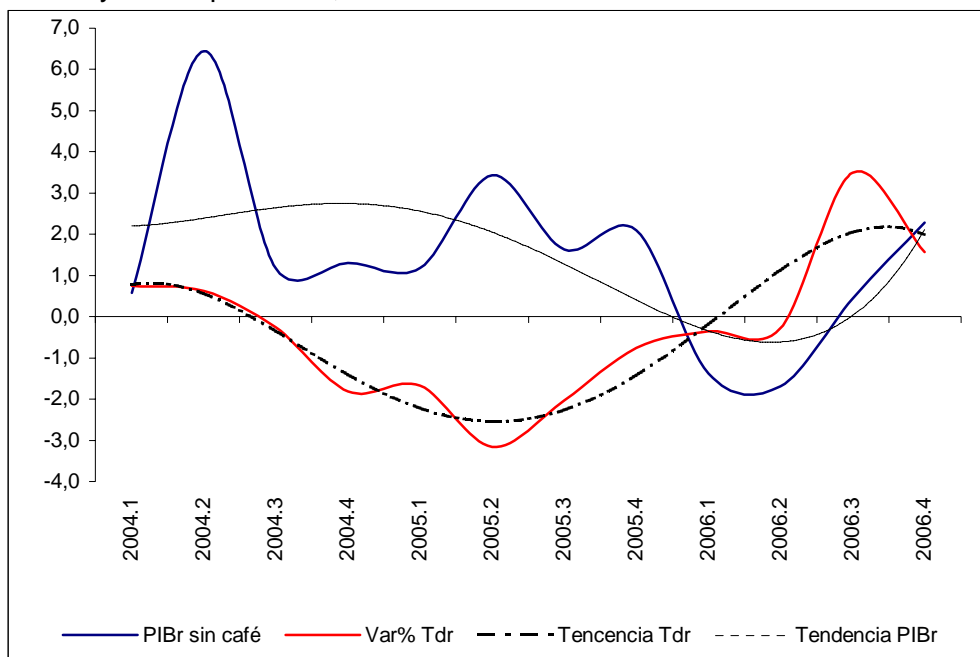
produjo un importante descenso de la ocupación y como se puede ver, con origen exclusivamente en el sector rural y en las pequeñas cabeceras

De acuerdo con lo descrito se deduce que el deterioro de la ocupación nacional también es un problema que se origina en los problemas de demanda que enfrenta el dominio rural y el de ciudades pequeñas, lo cual se aprecia con mayor claridad en el primer trimestre del año 2007. Tal aseveración se sustenta en el examen de la relación entre el comportamiento del nivel de producción agrícola sin café y la evolución de la tasa de desempleo rural

### Comportamiento reciente de la producción agrícola y el desempleo rural

Gráfico 3

Producción sin café y desempleo rural, 2004 I – 2006 IV



En el gráfico 3 el 2004 II marca un punto a partir del cual la producción agrícola no cafetera empieza a evidenciar un deterioro en su dinámica de crecimiento. El crecimiento promedio anual de la producción en el 2004 fue aproximadamente de 2,4%, en el 2005 fue de 2,1% y en el 2006 la tasa fue de 0,1 con signo negativo. Para los dos primeros años hubo la tasa descendió en promedio 0,18 y 1,9% respectivamente, son embargo en el 2006 hubo un incremento de 1,1%.

Como lo indican las líneas de tendencia en la gráfica 3, al tiempo que la producción sostuvo un crecimiento relativamente estable aunque bajo, la tasa de desempleo rural tuvo una caída creciente (mantuvo una dinámica decreciente) hasta el segundo trimestre del 2005, en una segunda fase – entre el segundo y tercer trimestre de 2006 - debido al deterioro y al pobre desempeño de la

producción se desaceleró la tasa revirtió la tendencia y finalizando el primer trimestre de 2006 la tasa dejó de caer y empezó a crecer, situación que se aprecia aun en el primer trimestre del 2007.

En resumen las tendencias muestran una relación inversa y asimétrica en el tiempo entre el desempeño de la producción y la tasa de desempleo rural, esto es cuando cae el producto crece la tasa con un rezago de tres meses.

