

Juventud en Colombia



El futuro
es de todos

Gobierno
de Colombia

**Departamento Administrativo
Nacional de Estadística – DANE**

Juan Daniel Oviedo Arango
Director

Ricardo Valencia Ramírez
Subdirector

María Fernanda De La Ossa Archila
Secretaria General

Horacio Coral Díaz
Director de Metodología y Estadística
- DIMPE

Coordinación de la publicación

Karen Chávez Quintero
Karen García Rojas
Asesoras Dirección General

Elaboración y revisión

María Alejandra Lara
Daniela Crespo Martín
Karen García Rojas (coordinadora)
Grupo de Enfoque Diferencial e
Interseccional

Natalia Alonso Ospina
Karen Chávez Quintero
(coordinadora)
Grupo de indicadores ODS

©DANE , 2021

Prohibida la reproducción total o
parcial sin permiso o autorización
del Departamento Administrativo
Nacional de Estadística, Colombia.

Diseño y diagramación

María Andrea Castro Gutiérrez
Francisco Viveros (*Vigo*)

Revisión de diagramación

Brandon Steve Rojas
Coordinador del GIT

Portada

Francisco Viveros (*Vigo*)

**Procesamientos de información -
DANE**

Liliana Velásquez Martínez
Grupo de Curso y Calidad de Vida-
DIMPE

Nicolás Lara
Encuesta de Pulso Social - DIMPE

Natalia Borrás
Francisco Chaux
Julián Londoño
Sandra Arenas
Jhon Quinchua (coordinador)
Grupo de Pobreza

Daniela Crespo Martín
Grupo de Enfoque Diferencial e
Interseccional

Claudia Cecilia Chacón Mendoza
GIT Estadísticas Vitales
Dirección de Censos y Demografía

Juventud en Colombia



Presentación



La serie de Notas Estadísticas del Departamento Administrativo Nacional de Estadística -DANE, tiene el objetivo de incentivar los análisis y la toma de decisiones con base en los datos disponibles en temas que se consideran de interés público. Un aporte de las notas es juntar, en un solo documento, información proveniente de diferentes operaciones estadísticas del DANE para informar sobre un solo tema seleccionado, con el fin de que el público usuario especializado e interesado en dicho tema, cuente con un panorama desde diversidad de fuentes; por lo que el panorama brindado en las notas no siempre pretende ser exhaustivo y los análisis de los datos presentados pueden extenderse según los intereses del público.

En las Notas Estadísticas del DANE se encuentran mediciones que hacen parte de la producción estadística regular, así

como mediciones que hacen parte de la línea de Estadísticas Experimentales; en donde estas últimas surgen de las necesidades de información identificadas. Se destaca el énfasis en la transversalización del enfoque diferencial e interseccional de la producción de datos, para visibilizar las situaciones de vida, particularidades, brechas y desigualdades entre los distintos grupos poblacionales; y así también contribuir a la construcción de análisis para “no dejar a nadie atrás”, en línea con la Agenda 2030 para el Desarrollo Sostenible.

En este contexto, las Notas Estadísticas del DANE representan una visión innovadora de la producción y difusión estadística, donde se busca maximizar el uso de la información disponible, con un enfoque de aprovechamiento de datos más allá de los fines netamente estadísticos;

pues además de aumentar la oferta de mediciones, se promueve el uso de las mismas en la generación de conocimiento basado en evidencia, para enriquecer los diálogos, la toma de decisiones, el diseño de políticas públicas, y el monitoreo de los avances del país en términos del Desarrollo Sostenible.

En ese sentido el DANE, presenta en esta nota un panorama de las situaciones de vida de la población joven¹ en Colombia, partiendo de los datos disponibles en las estadísticas oficiales como la Gran Encuesta Integrada de Hogares, el Censo Nacional de Población y Vivienda de 2018, la Encuesta Nacional de Uso del Tiempo, la Encuesta de Pulso Social, registros administrativos, entre otros.

¹ Ley 1622 de 2013, la juventud está comprendida entre los 14 y 28 años, y corresponde a la etapa en la que la persona se encuentra en proceso de “consolidación de su autonomía intelectual, física, moral, económica, social y cultural, que hace parte de una comunidad política y en ese sentido ejerce su ciudadanía”.

Tabla de Contenido



	Introducción	PÁG 14		
1.	¿Quiénes son y dónde están los jóvenes en Colombia?	PÁG 16	5.	Uso del tiempo de las personas jóvenes PÁG 50
2.	Nivel educativo de la población joven	PÁG 22	6.	Participación política de los jóvenes PÁG 56
3.	Población joven en el mercado laboral	PÁG 26	7.	Uso y acceso a tecnologías de la información PÁG 64
	3.1. Desempleo	PÁG 27	8.	Salud mental en jóvenes PÁG 70
	3.2. Ocupación	PÁG 30		Conclusiones PÁG 82
	3.3. Ramas de actividad en las que se ocupa la población joven	PÁG 33		Bibliografía PÁG 84
	3.4. Población joven ocupada en la informalidad	PÁG 36		
	3.5. Población joven fuera de la fuerza laboral	PÁG 38		
	3.6. Jóvenes que no están ocupados ni estudian	PÁG 42		
4.	Pobreza en la población joven	PÁG 46		

Lista de tablas



Lista de gráficas

Tabla 1. Distribución de la población de 14 a 28 años, según autorreconocimiento étnico.

PÁG 21

Tabla 2. Tasa de desempleo de la población de 14 a 28 años (%), según sexo.

PÁG 29

Tabla 3. Tasa de ocupación de la población de 14 a 28 años, según sexo.

PÁG 32

Tabla 4. Población ocupada de 14 a 28 años por sexo, según ramas de actividad.

PÁG 35

Tabla 5. Población de 14 a 28 años que no estudian ni se encuentran ocupados, según sexo.

PÁG 43

Tabla 6. Incidencia de la pobreza de tiempo en personas de 18 años y más, según edad.

PÁG 52

Tabla 7. Porcentaje de personas de 18 años y más que no votaron en las elecciones presidenciales, por rangos de edad, según razones por las cuales no votaron.

PÁG 58

Tabla 8. Porcentaje de personas por grupos de edad, según confianza en las instituciones Total nacional. 2019.

PÁG 63

Gráfica 1. Pirámide poblacional de Colombia.

PÁG 17

Gráfica 2. Distribución de la población de 14 a 28 años, por área.

PÁG 18

Gráfica 3. Población de 14 a 28 años como porcentaje de la población total, según área.

PÁG 19

Gráfica 4. Población de 14 a 28 años como porcentaje de la población total, según departamento.

PÁG 20

Gráfica 5. Distribución de la población de 14 a 28 años por sexo, según nivel educativo.

PÁG 23

Gráfica 6. Nivel educativo de personas de 24 a 28 años.

PÁG 24

Gráfica 7. Años promedio de educación de la población de 14 a 28 años.

PÁG 25

Gráfica 8. Tasa de desempleo de la población de 14 a 28 años, según sexo.

PÁG 27

Gráfica 9. Tasa de desempleo de la población de 14 a 28 años, según departamento.

PÁG 28

Gráfica 10. Tasa de ocupación de la población de 14 a 28 años, según sexo.

PÁG 30

Lista de gráficas



Gráfica 11. Tasa de ocupación de la población de 14 a 28 años, según departamento.

PÁG 31

Gráfica 12. Tasa de informalidad de la población de 14 a 28 años.

PÁG 37

Gráfica 13. Porcentaje de la población de 14 a 28 años fuera de la fuerza laboral.

PÁG 38

Gráfica 14. Población de 14 a 28 años fuera de la fuerza laboral, como porcentaje de la PET.

PÁG 39

Gráfica 15. Población fuera de la fuerza laboral por grupos de edad, según tipo de actividad principal.

PÁG 40

Gráfica 16. Características de la población joven que no estudia ni se encuentra ocupada. Según sexo Total Nacional - 2020

PÁG 45

Gráfica 17. Incidencia de pobreza monetaria en la población de 14 a 28 años, según sexo.

PÁG 47

Gráfica 18. Población joven (entre 14 y 28 años) según clases sociales y sexo.

PÁG 48

Gráfica 19. Distribución de los jóvenes (de 14 a 28 años) por tipo de ocupación, según si tiene posibilidades de ahorrar alguna parte de sus ingresos.

PÁG 49

Gráfica 20. Tiempo diario promedio dedicado a actividades de trabajo, según sexo y grupo de edad.

PÁG 51

Gráfica 21. Población de 14 a 28 años por sexo, según si se sienten más sobrecargados/as con las tareas del hogar en comparación con la rutina diaria antes de la cuarentena, según si estudian o están ocupados.

PÁG 53

Gráfica 22. Población de 14 a 28 años por sexo, según su satisfacción con la distribución de las tareas del hogar.

PÁG 54

Gráfica 23. Participación de las personas de 18 años y más en las elecciones presidenciales de 2018 Total nacional. 2019

PÁG 57

Gráfica 24. Porcentaje de personas por grupos de edad, según si alguna vez votarían por... Total nacional. 2019

PÁG 60

Gráfica 25. Porcentaje de personas por grupos de edad, según grado de satisfacción con la forma en que funciona la de democracia en Colombia Total nacional. 2019

PÁG 61

Gráfica 26. Porcentaje de la población de acuerdo con las afirmaciones Total nacional. 2019

PÁG 62

Gráfica 27. Porcentaje de personas que usa computador, celular, internet y radio, según grupo de edad.

PÁG 65

Gráfica 28. Distribución de la población que usa internet por grupo de edad, según frecuencia de uso de internet.

PÁG 66

Gráfica 29. Porcentaje de jóvenes de 18 a 24 años que usan internet todos los días.

PÁG 67

Gráfica 30. Personas que no usan internet por grupo de edad, según motivo por el que no lo usan.

PÁG 69

Gráfica 31. Porcentaje de personas de 14 a 28 años, según sentimientos que ha experimentado.

PÁG 73

Gráfica 32. Porcentaje de personas de 14 a 28 años, que ha realizado alguna de las siguientes actividades para sentirse mejor durante los últimos 7 días.

PÁG 75

Lista de Abreviaturas

Lista de gráficas



Gráfica 33. Dificultades presentadas en la población de 14 a 28 años debido a la situación que se presenta en el país con la pandemia de covid-19.

PÁG 77

Gráfica 34. Muertes por lesiones autoinfligidas intencionalmente y secuelas (suicidios) en personas de 15 a 29 años.

PÁG 79

Gráfica 35. Muertes por lesiones autoinfligidas intencionalmente y secuelas (suicidios) como porcentaje del total de muertes.

PÁG 80

Gráfica 36. Muertes por lesiones autoinfligidas intencionalmente y secuelas (suicidios) en personas de 15 a 29 años, según sexo.

PÁG 81

CNPV: Censo Nacional de Población y Vivienda

CPEM: Consejería Presidencial para la Equidad de la Mujer

DANE: Departamento Administrativo Nacional de Estadística

ECP: Encuesta de Cultura Política

ECV: Encuesta Nacional de Calidad de Vida

EEVV: Estadísticas Vitales

ENUT: Encuesta Nacional de Uso del Tiempo

EPS: Encuesta de Pulso Social

GEIH: Gran Encuesta Integrada de Hogares

MinSalud: Ministerio de Salud y Protección Social

OIT: Organización Internacional del Trabajo

p.p.: puntos porcentuales

PET: Población en edad de trabajar

PPA: Paridad del poder adquisitivo

Pr: Preliminar

RRAA: Registros Administrativos

Introducción



“En cada etapa del ciclo de vida, desde el nacimiento hasta el final de la vida, se tienen diferentes necesidades vitales, expectativas sociales, capacidades, y responsabilidades” (DANE, 2020). Consciente de esto y reconociendo la importancia de producir y difundir información estadística con enfoque diferencial e interseccional, el DANE presenta esta nota estadística sobre la juventud, con el fin de aportar información que permita conocer la realidad y situaciones particulares que enfrenta la población joven, así como sus necesidades e intereses.

En Colombia, de acuerdo con la Ley 1622 de 2014 o Ley de Juventud, la juventud es la etapa de la vida comprendida entre los 14 y 28 años, y en la que las personas se encuentran en proceso de “consolidación de su autonomía intelectual, física, moral, económica, social y cultural, que hace

parte de una comunidad política y en ese sentido ejerce su ciudadanía”.

Así las cosas, la juventud es una etapa de aprendizaje y formación que tiene gran importancia y es determinante de la calidad de vida de la persona adulta, pues se consolida la acumulación de capital humano a través de la educación, la acumulación de experiencia laboral y la consolidación de redes de apoyo. Adicionalmente, la población joven puede tener demandas particulares de esparcimiento y recreación, así como mayores riesgos en salud mental y reproductiva.

En este sentido, esta nota aborda varias perspectivas para mostrar las situaciones de vida de la juventud en Colombia. En la primera sección se presenta quienes son y donde se ubican las personas jóvenes,

seguido de información sobre el nivel educativo de esta población.

En la tercera sección se expone la participación de la juventud en el mercado laboral. El siguiente apartado cuenta con estadísticas de pobreza entre la población joven. En seguida se presenta el uso del tiempo por parte de las personas jóvenes. En la sexta sección se incluye información de la participación política de los y las jóvenes. El séptimo apartado presenta un panorama sobre el uso y acceso a tecnologías de la información, mientras que el octavo estadísticas relacionadas con la salud mental en jóvenes. Finalmente, se exponen algunas conclusiones generales desde las estadísticas oficiales.

1.

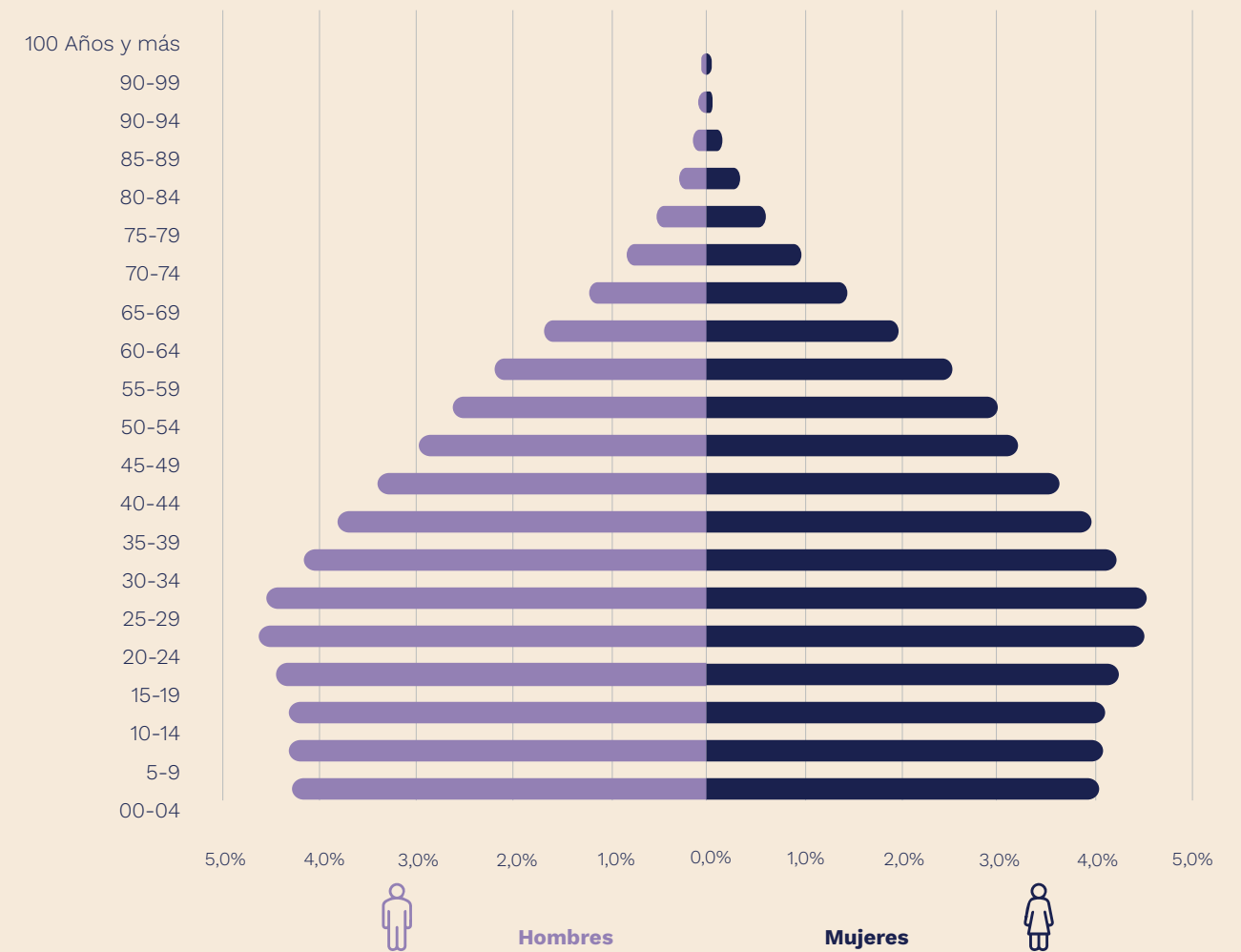
¿Quiénes son y dónde están los jóvenes en Colombia?



En Colombia, una cuarta parte de la población es joven. Para el año 2021, de acuerdo con las proyecciones poblacionales basadas en el Censo Nacional de Población y Vivienda (CNPV) 2018, el 39,6% de la población en el país está compuesta por personas adultas (entre 29 y 59 años), el **24,8% son personas jóvenes (entre 14 y 28 años)**, el 21,7% se

encuentra entre los 0 y 13 años, y las personas adultas mayores (mayores a 59 años) representan el 13,9%. Así, **en el país hay alrededor de 12,7 millones de personas entre los 14 y 28 años**, de quienes 6,4 millones son hombres (equivalentes a 25,6% del total de los hombres) y 6,3 millones son mujeres jóvenes (24,0% del total de las mujeres).

Gráfica 1. Pirámide poblacional de Colombia. Total nacional. 2021

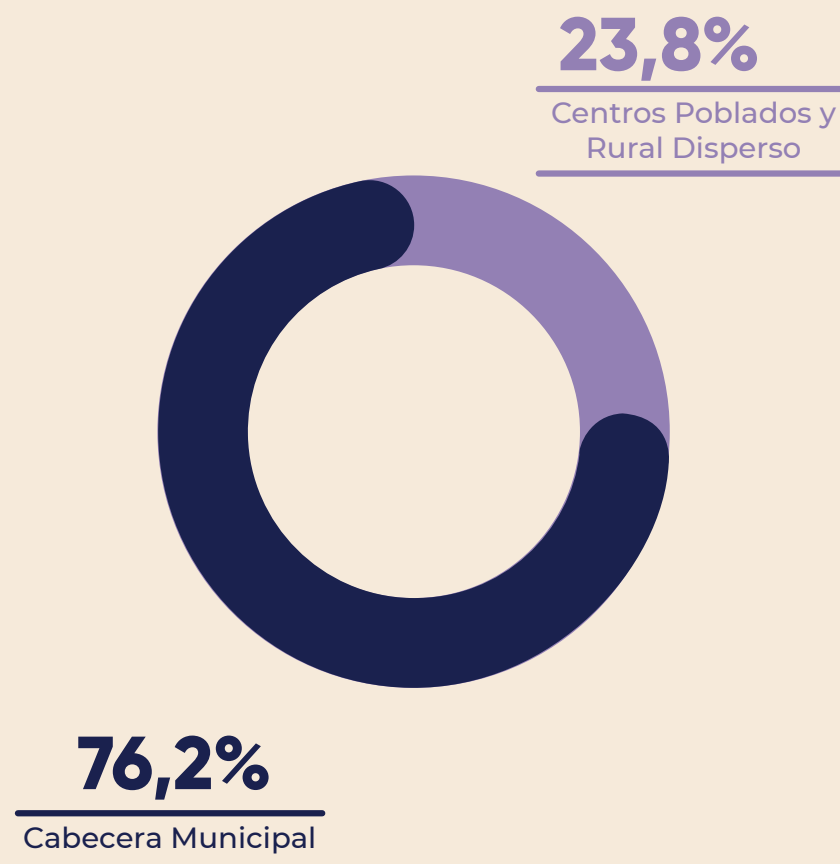


Fuente: DANE, Proyecciones de población basadas en el CNPV 2018.

El 76,2% de la población joven se ubica en las cabeceras municipales del país, mientras que el 23,8% reside en los centros poblados y áreas rurales dispersas. Esta distribución es igual a la de la población total: el 76,2% reside en las cabeceras y el restante en centros poblados y rural disperso.

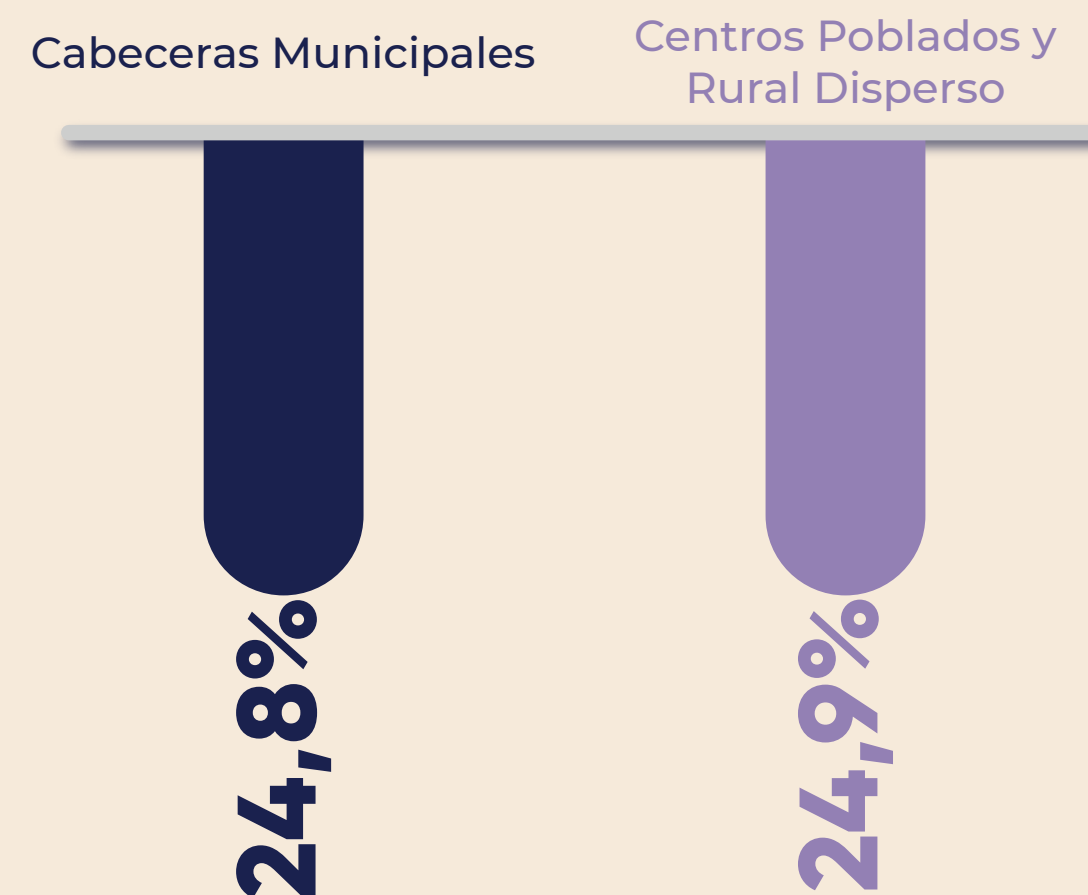
En este mismo sentido, uno de cada cuatro habitantes de la población total que reside en las cabeceras municipales (24,8%) o en los centros poblados y áreas rurales dispersas (24,9%), es una persona entre los 14 y 28 años.

Gráfica 2. Distribución de la población de 14 a 28 años, por área. Total nacional, 2021.



Fuente: DANE – Proyecciones de población basadas en el Censo Nacional de Población y Vivienda-CNPV 2018

Gráfica 3. Población de 14 a 28 años como porcentaje de la población total, según área. Total cabeceras y centros poblados y rural disperso. 2021

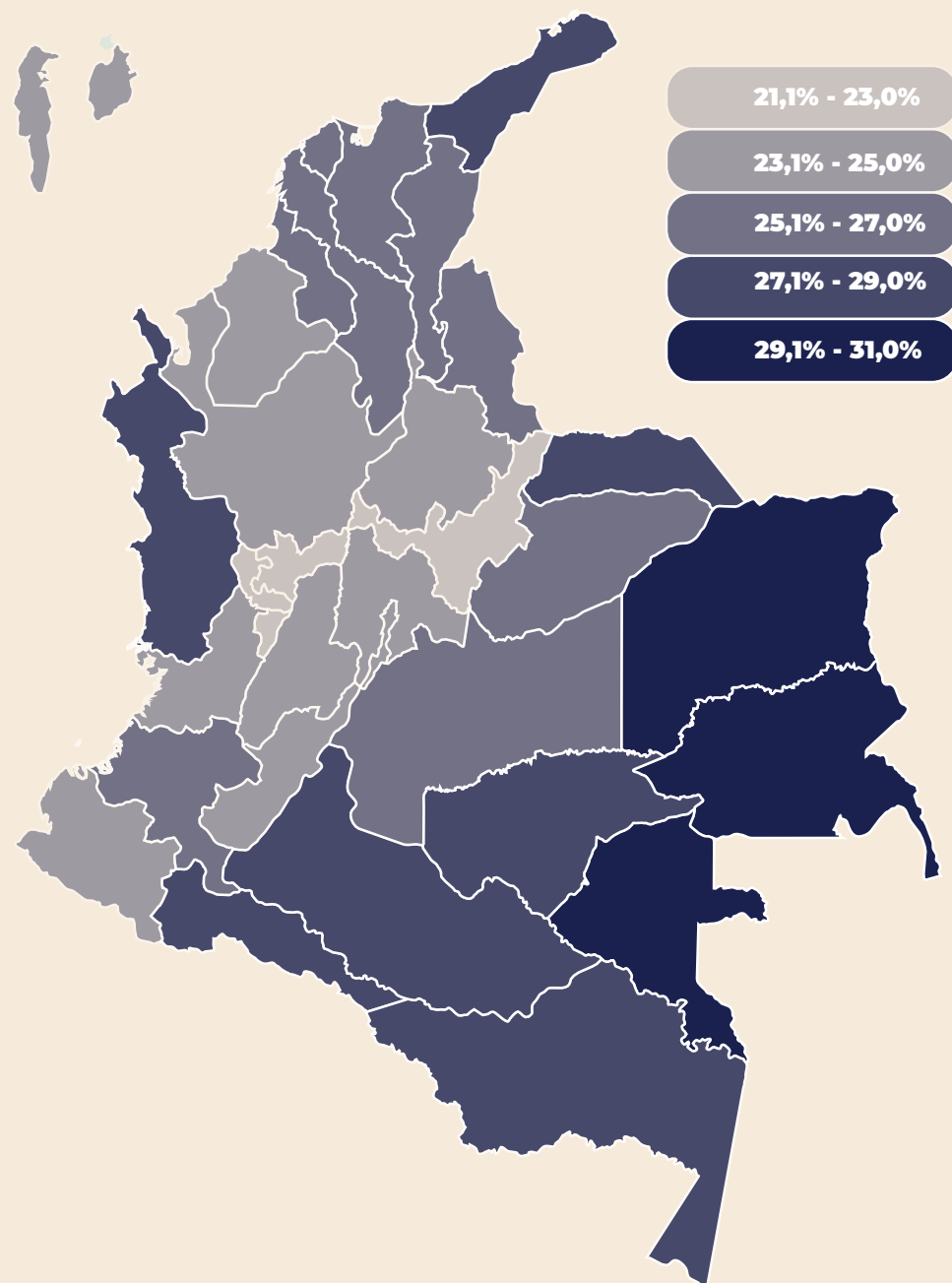


Fuente: DANE – Proyecciones de población basadas en el Censo Nacional de Población y Vivienda-CNPV 2018

Al observar la participación de la población joven en cada departamento para el año 2021, se evidencia que los departamentos con mayor proporción de personas jóvenes son Vaupés (31,0%), Guainía (30,4%) y Vichada

(29,9%). El departamento que menos porcentaje de población joven registra es el Archipiélago de San Andrés, Providencia y Santa Catalina, con 21,9%.

Gráfica 4. Población de 14 a 28 años como porcentaje de la población total, según departamento. Total nacional. 2021



Fuente: DANE – Proyecciones de población basadas en el Censo Nacional de Población y Vivienda-CNPV 2018

Por otro lado, de acuerdo con el CNPV 2018, el 7,1% de las personas jóvenes se autorreconocen como personas negras, mulatas, afrodescendientes o afrocolombianas, y el 4,8% se autorreconocen como indígenas.



Tabla 1. Distribución de la población de 14 a 28 años, según autorreconocimiento étnico. Total nacional. 2018

Autorreconocimiento étnico	Porcentaje (%)
Ningún grupo étnico	86,2%
Negro/a, Mulato/a, Afrodescendiente, Afrocolombiano(a)	7,1%
Indígena	4,8%
No informa	1,8%
Raizal del Archipiélago de San Andrés Providencia y Santa Catalina	0,1%
Palanquero/a de San Basilio	0,01%
Gitano/a o Rom	0,01%
Total	100,0%

Fuente: DANE, Censo Nacional de Población y Vivienda- 2018
 Nota: Cifras aproximadas a una cifra decimal

2.

Nivel educativo de la población joven

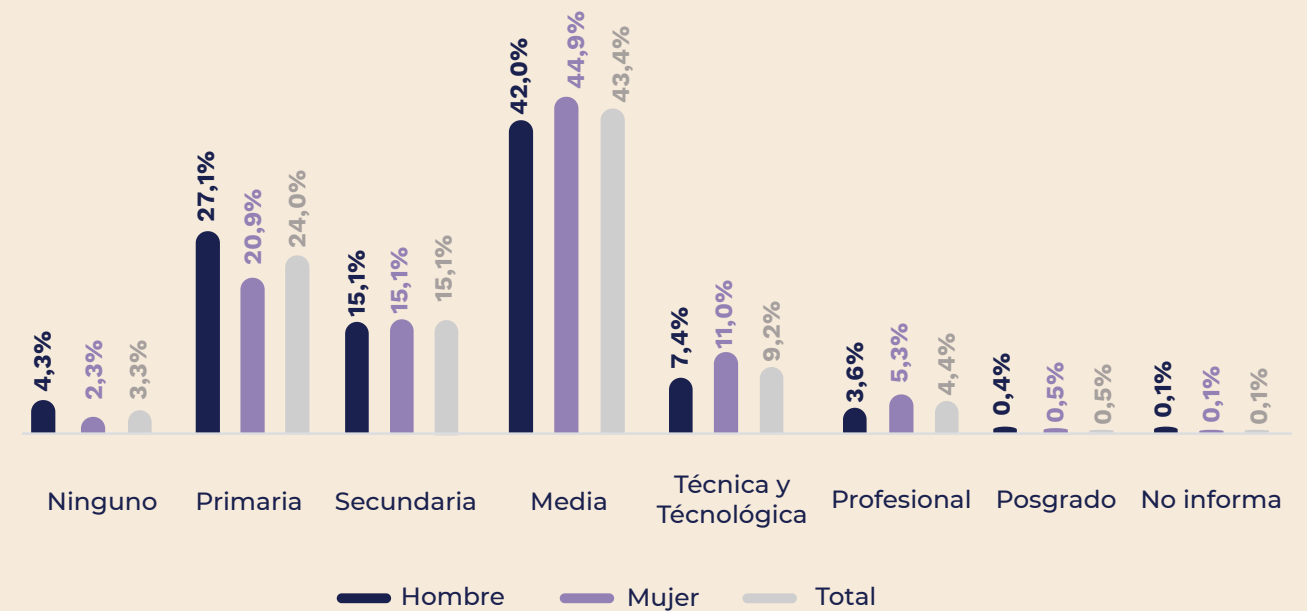


Al observar el nivel educativo de las personas jóvenes, se evidencia que el 43,4% de esta población ha alcanzado la educación media; este porcentaje es de 42,0% en los hombres y 44,9% en las mujeres. Asimismo, el 42,4% de la población joven se encuentra

en una situación en la que, o no tiene ningún nivel educativo, o su máximo nivel educativo alcanzado es básica primaria y básica secundaria.

En términos generales, las mujeres jóvenes tienen más formación

Gráfica 5. Distribución de la población de 14 a 28 años por sexo, según nivel educativo. Total Nacional. 2020



Nota: 1) datos expandidos con proyecciones de población, elaboradas con base en los resultados del censo 2005; 2) toda variable cuya proporción respecto a la PEA sea menor al 10%, tiene un error de muestreo superior al 5%, que es el nivel de calidad admisible para el DANE; 3) Las categorías de educación son elaboradas a partir de la Clasificación Internacional Normalizada de la Educación adaptada para Colombia (CINE –2011 A.C.). Esta es un sistema de referencia internacional que configura un marco estandarizado para las estadísticas educativas. Por efecto de redondeo y la no inclusión de la categoría “No informa / no determinado”, la suma de las contribuciones puede diferir del total por aproximaciones decimales.

Fuente: DANE – Gran Encuesta Integrada de Hogares (GEIH)

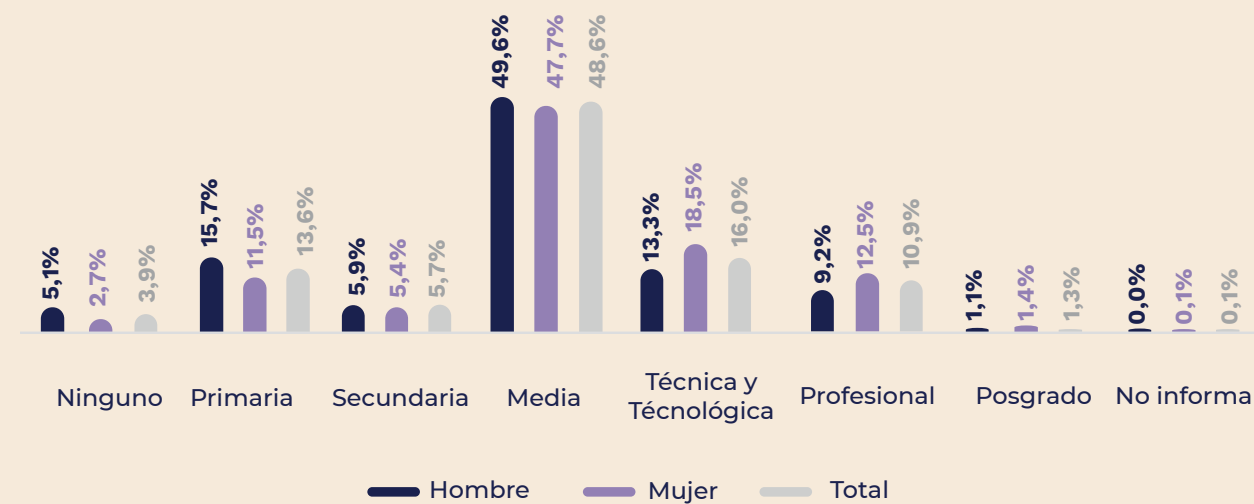
educativa que los hombres jóvenes: para los niveles educativos superiores a educación media, el porcentaje de mujeres en cada nivel educativo es mayor que el porcentaje de hombres; por ejemplo, el 16,8% de las mujeres tienen educación técnica,

tecnológica, profesional o posgrado, en comparación con el 11,4% de los hombres con estos mismos niveles educativos.

Igualmente, al analizar específicamente a las personas jóvenes de 24 a 28 años se evidencia que las dinámicas educativas no cambian en gran medida respecto a la población joven total. En este grupo etario el nivel educativo también se concentra en la educación media (48,6%); no obstante, se observa un incremento de los porcentajes

en los niveles educativos más altos, especialmente en el nivel técnico y tecnológico. Por su parte, la brecha entre hombres y mujeres en los niveles educativos superiores se mantiene: **las mujeres jóvenes de 24 a 28 años tienen un mayor nivel educativo, en promedio, que los hombres de la misma edad.**

Gráfica 6. Nivel educativo de personas de 24 a 28 años. Total Nacional. 2020



Nota: 1) datos expandidos con proyecciones de población, elaboradas con base en los resultados del censo 2005; 2) toda variable cuya proporción respecto a la PEA sea menor al 10%, tiene un error de muestreo superior al 5%, que es el nivel de calidad admisible para el DANE.

Fuente: DANE – Gran Encuesta Integrada de Hogares (GEIH)

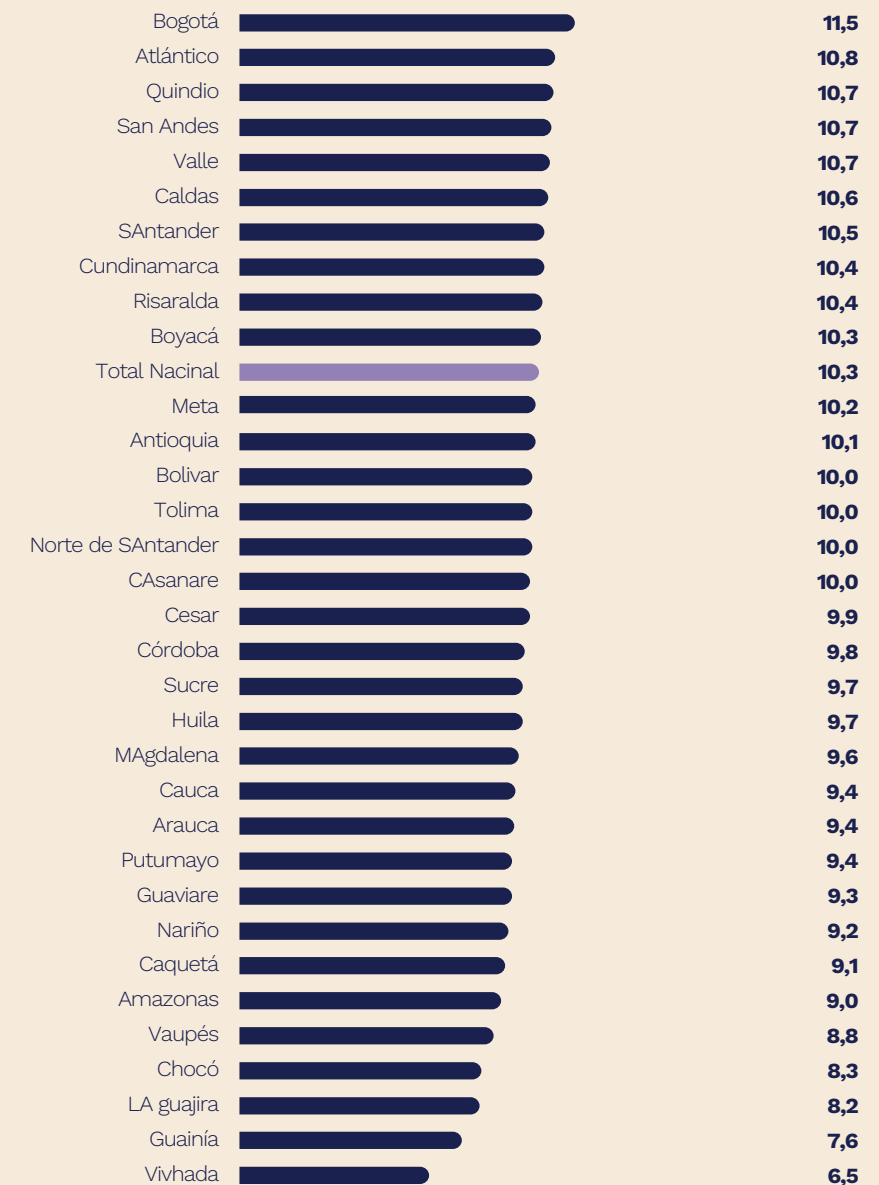
Por otra parte, de acuerdo con la Encuesta Nacional de Calidad de Vida (ECV) del 2020, **los jóvenes entre los 14 y 28 años tienen, en promedio, 10,3 años de estudio. Por dominios geográficos, Bogotá**

registra el mayor promedio de años de educación para los jóvenes (11,5 años), seguido de Atlántico (10,8 años) y Quindío (10,7 años). Por otra parte, los departamentos donde las personas jóvenes tienen menos años de estudio

y están, en promedio, tres (3) años por debajo de la media nacional son: Guainía (7,6 años) y Vichada (6,5 años). Cabe recordar que, en estos últimos dos departamentos, los jóvenes

representan un porcentaje mayor de la población total, en relación con el conglomerado de departamentos del país.

Gráfica 7. Años promedio de educación de la población de 14 a 28 años. Total nacional y departamentos. 2020.



Nota: 1) Datos expandidos con proyecciones de población con base en el CNPV 2018; 2) Resultados en miles. La diferencia en la sumatoria de variables obedece al sistema de aproximación de dígitos.

Fuente: DANE – Gran Encuesta Integrada de Hogares (GEIH)

3.

Población joven en el mercado laboral



La Gran Encuesta Integrada de Hogares (GEIH) ha registrado que la pandemia por covid-19 impactó las dinámicas laborales de toda la población, con afectaciones diferenciales en la población joven,

quienes en el año 2020 disminuyeron significativamente su participación en el mercado laboral, además de enfrentar mayores tasas de desempleo y menores tasas de ocupación.

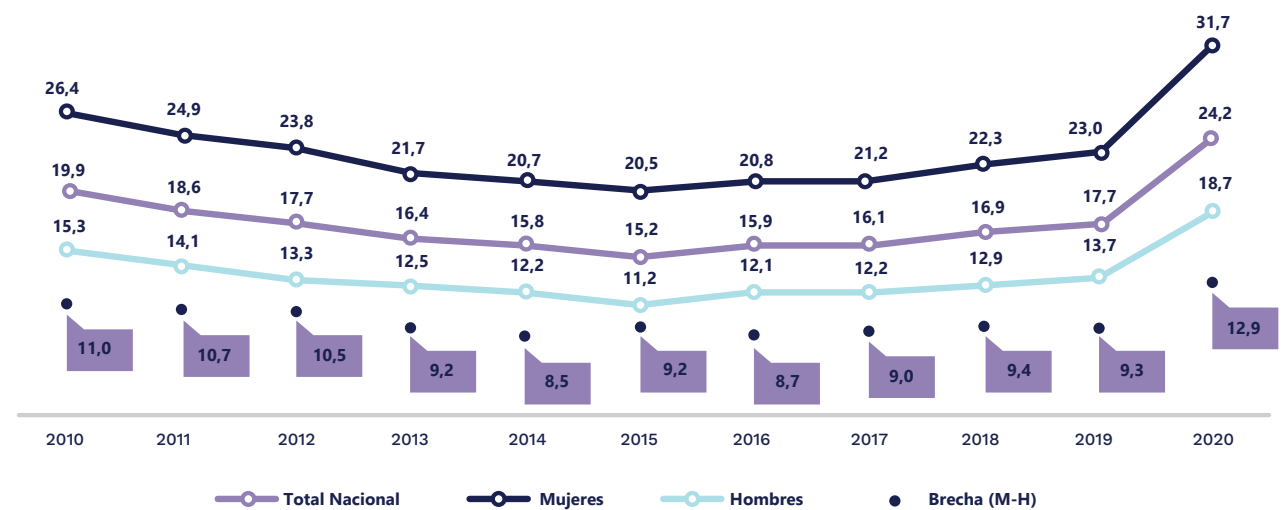
3.1

Desempleo

La tasa de desempleo de la población joven disminuyó del 2010 al 2015, pero a partir de 2016 ha venido aumentando. En 2020 se registró el mayor incremento, como consecuencia de la crisis generada por la pandemia por Covid-19: un incremento de 6,4 puntos porcentuales (p.p.) respecto al 2019. De la misma manera, la brecha en la

tasa de desempleo entre hombres y mujeres aumentó durante el año 2020, lo que indica que las mujeres jóvenes, al igual que en el total de la población, fueron más afectadas que los hombres dentro del mercado laboral. La máxima brecha de género en la tasa de desempleo juvenil, antes de 2020, se había registrado en 2010, con 11,0 p.p.; en 2020 esta brecha alcanzó los 12,9 p.p.

Gráfica 8. Tasa de desempleo de la población de 14 a 28 años, según sexo. Total Nacional. 2010-2020



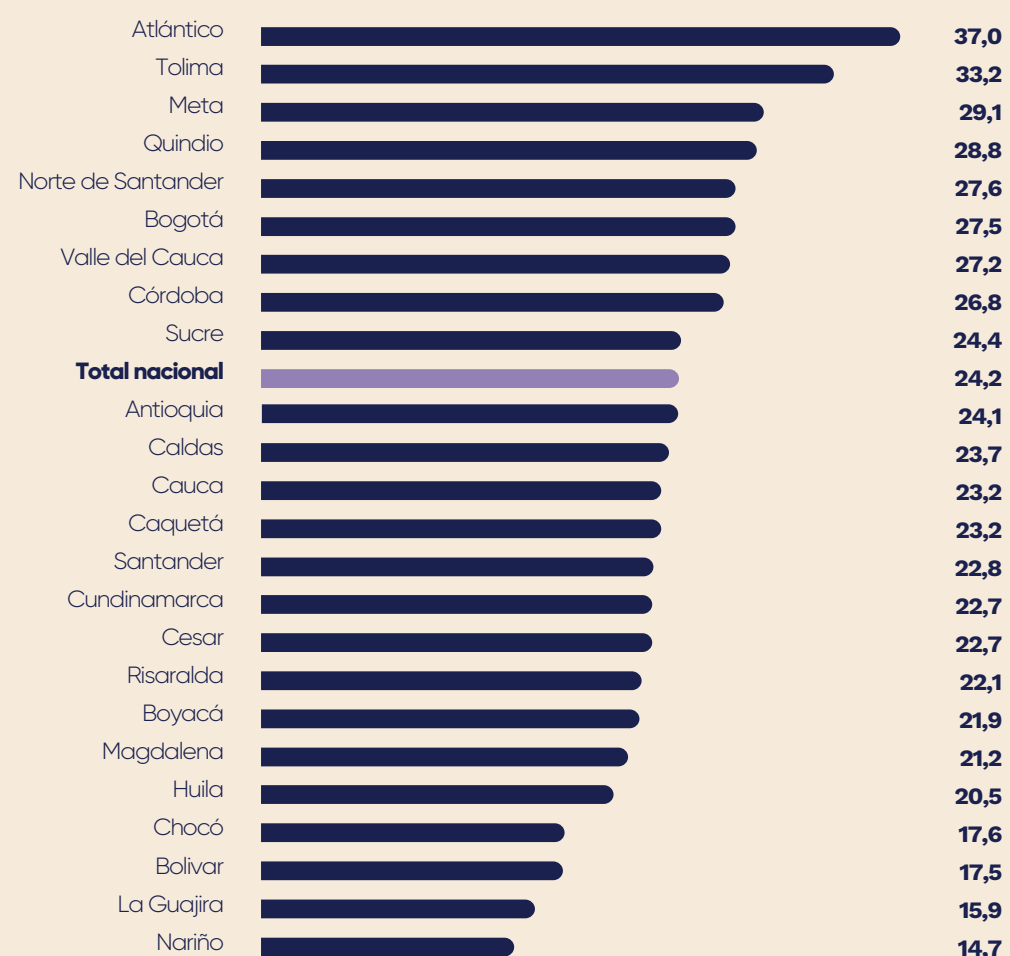
Nota: 1) datos expandidos con proyecciones de población, elaboradas con base en los resultados del censo 2005; 2) toda variable cuya proporción respecto a la PEA sea menor al 10%, tiene un error de muestreo superior al 5%, que es el nivel de calidad admisible para el DANE.

Fuente: DANE – Gran Encuesta Integrada de Hogares (GEIH)

En cuanto a las dinámicas departamentales, el departamento con la mayor tasa de desempleo para la población joven en 2020 fue Atlántico (37,0%), mientras que la menor tasa se presentó en el departamento de Nariño (14,7%); en este caso, es fundamental tener en cuenta que, como se verá más

adelante, Nariño es el departamento con una de las mayores tasas de ocupación, aunque tiene la mayor tasa de informalidad del país. Es decir, las personas que se encuentran ocupadas en este departamento no lo están haciendo a través de canales de formalidad.

Gráfica 9. Tasa de desempleo de la población de 14 a 28 años, según sexo. Total Nacional 2020



Nota: 1) datos expandidos con proyecciones de población, elaboradas con base en los resultados del censo 2005; 2) toda variable cuya proporción respecto a la PEA sea menor al 10%, tiene un error de muestreo superior al 5%, que es el nivel de calidad admisible para el DANE.

Fuente: DANE – Gran Encuesta Integrada de Hogares (GEIH).

Para el mercado laboral colombiano, en su totalidad, en los resultados del primer semestre de 2021 se observa una disminución general de la tasa de desempleo, con respecto al mismo período en el 2020. Sin embargo, esta recuperación es menor en la población joven que en la población general: entre primer semestre de 2020 y el de 2021, la tasa de desempleo de la población total disminuyó

6,6%, mientras que para la población joven esta disminución fue de 5,6%. Así, mientras en el primer semestre de 2019 la tasa de desempleo de los jóvenes era 7,5 puntos porcentuales mayor que la del total de la población, en el mismo semestre de 2020 esta diferencia fue de 8,5 puntos porcentuales y en el de 2021 de 8,2 puntos porcentuales.

Tabla 2. Tasa de desempleo de la población de 14 a 28 años (%), según sexo. Total Nacional. Semestre enero- junio 2019 a 2021.

Tasa de desempleo		2019	2020	2021
Personas Jóvenes	Mujeres	23.7	31.6	30.6
	Hombres	14.3	20.2	18.5
	Total Nacional	18.4	25.0	23.6
Total	Mujeres	14.1	20.5	20.1
	Hombres	8.6	13.6	12.0
	Total Nacional	10.9	16.5	15.4

Nota: 1) datos expandidos con proyecciones de población, elaboradas con base en los resultados del censo 2005; 2) toda variable cuya proporción respecto a la PEA sea menor al 10%, tiene un error de muestreo superior al 5%, que es el nivel de calidad admisible para el DANE.

Fuente: DANE – Gran Encuesta Integrada de Hogares (GEIH)

3.2

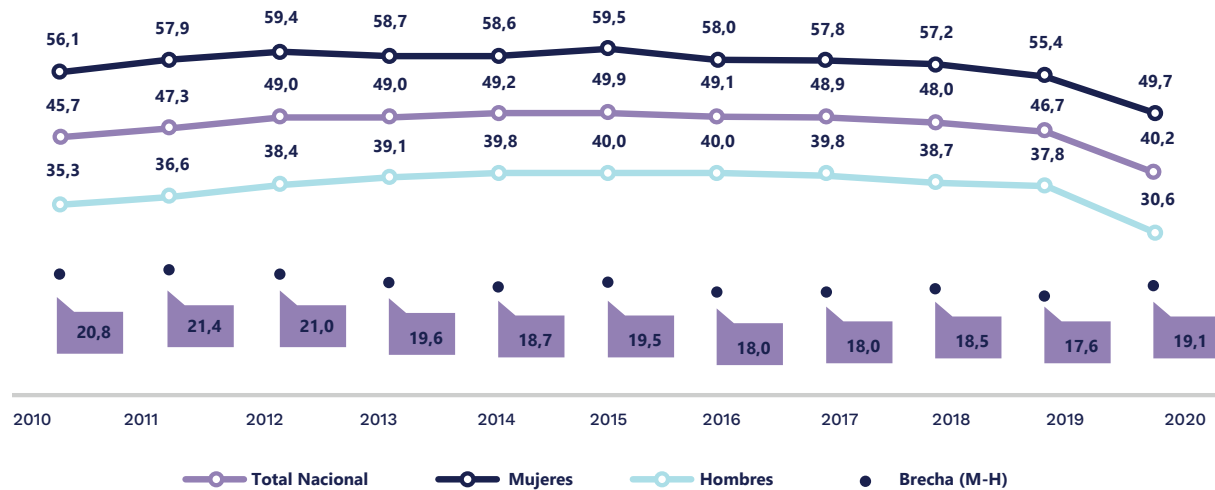
Ocupación

En 2020 la tasa de ocupación en Colombia fue de 49,8% para el total de la población, mientras que para las personas jóvenes esta tasa fue de 40,2%, es decir, los jóvenes presentan una menor tasa de ocupación que la población total, con una brecha de 9,6p.p.

La tasa de ocupación de la población joven aumentó levemente del año 2010 al 2015, pero ha venido

disminuyendo en los últimos cinco años, mientras que para el 2015 la tasa de ocupación de esta población fue 49,9%, para el 2020 esta tasa fue de 40,2%; lo que indica una reducción de 9,7 p.p. en estos cinco años. Por otro lado, se registra una brecha significativa entre hombres y mujeres jóvenes, que disminuyó casi dos p. p. del 2015 al 2019 pero aumentó nuevamente en el año 2020 respecto al 2019.

Gráfica 10. Tasa de desempleo de la población de 14 a 28 años, según sexo. Total Nacional. 2010-2020

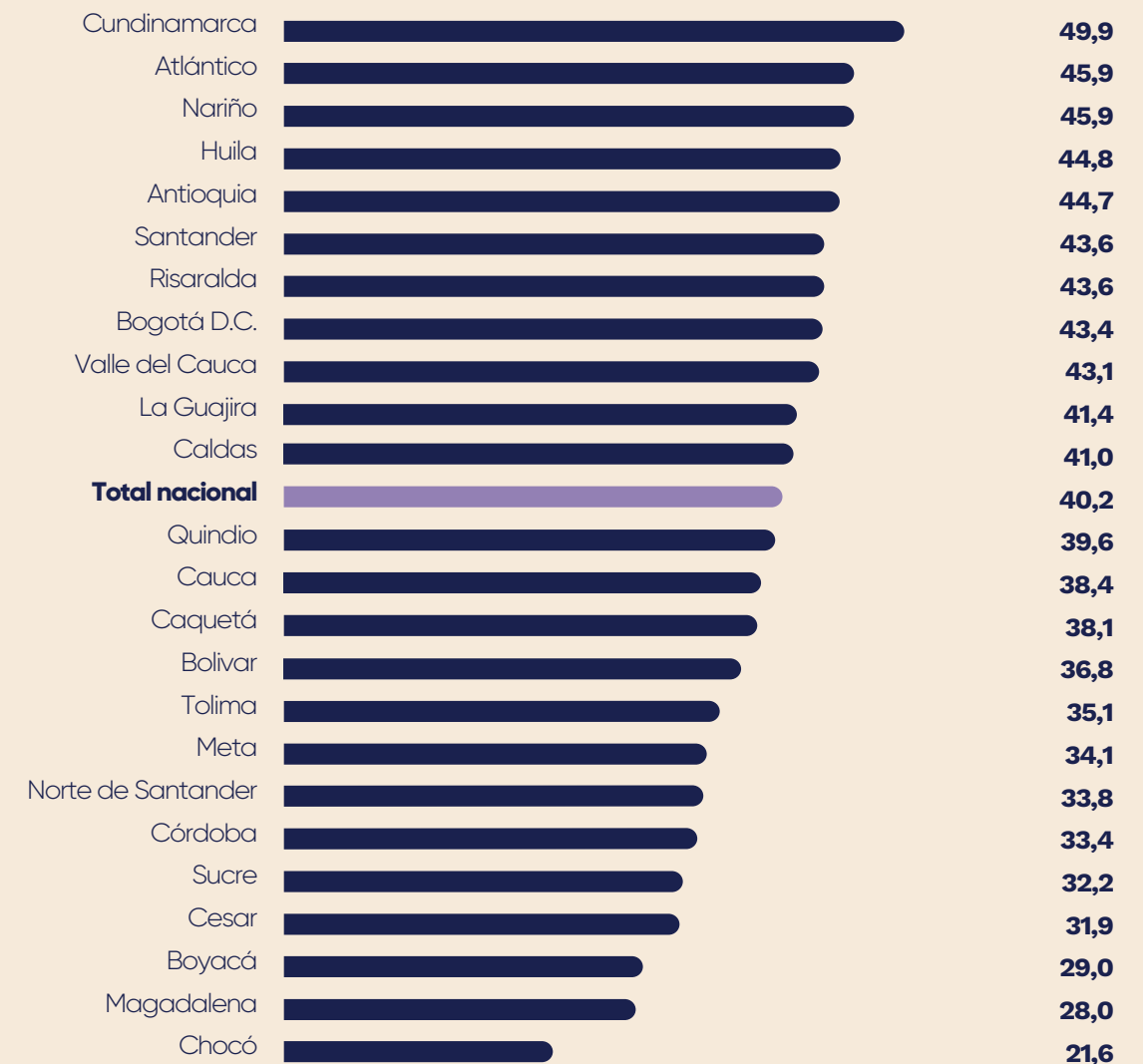


Nota: 1) datos expandidos con proyecciones de población, elaboradas con base en los resultados del censo 2005; 2) toda variable cuya proporción respecto a la PEA sea menor al 10%, tiene un error de muestreo superior al 5%, que es el nivel de calidad admisible para el DANE.
Fuente: DANE – Gran Encuesta Integrada de Hogares (GEIH).

Al observar las dinámicas regionales, se evidencia que, en el 2020, los departamentos con la mayor tasa de ocupación juvenil fueron Cundinamarca (49,9%), Atlántico

(45,9%), Nariño (45,9%) y Huila (44,6%), mientras que las menores tasas se observaron en Boyacá (29,0%), Magdalena (28,3%) y Chocó (21,6%).

Gráfica 11. Tasa de ocupación de la población de 14 a 28 años, según departamento. Total Nacional. 2020



Nota: 1) datos expandidos con proyecciones de población, elaboradas con base en los resultados del censo 2005; 2) toda variable cuya proporción respecto a la PEA sea menor al 10%, tiene un error de muestreo superior al 5%, que es el nivel de calidad admisible para el DANE.
Fuente: DANE – Gran Encuesta Integrada de Hogares (GEIH).

En la siguiente tabla se evidencia que la tasa de ocupación de las personas jóvenes disminuyó un 9,5% (4,4 p.p.) y la de la población total disminuyó un 9,4% (5,3 p.p.), si se compara el primer semestre de 2019 y de 2021. No obstante, respecto al primer semestre

del 2020 se observa que ha habido una mayor recuperación en la tasa de ocupación de la población joven (aumento de 8,0% que representan 3,1 p.p.), en comparación con la de la población total (un aumento de 4,5% que representan 2,2 p.p.).

Tabla 3. Tasa de ocupación de la población de 14 a 28 años, según sexo. Total Nacional. Semestre Enero - Junio 2019-2021

Tasa de ocupación		2019	2020	2021
Personas Jóvenes	Mujeres	37.4	29.7	32.4
	Hombres	55.0	47.5	51.1
	Total Nacional	46.2	38.7	41.8
Total	Mujeres	45.6	37.9	39.2
	Hombres	67.5	60.1	63.3
	Total Nacional	56.3	48.8	51.0

Notas: 1) datos expandidos con proyecciones de población, elaboradas con base en los resultados del censo 2005; 2) toda variable cuya proporción respecto a la PEA sea menor al 10%, tiene un error de muestreo superior al 5%, que es el nivel de calidad admisible para el DANE.

Fuente: DANE – Gran Encuesta Integrada de Hogares (GEIH)

3.3

Ramas de actividad en las que se ocupa la población joven

En 2020, el 53,6% de los hombres jóvenes ocupados se concentraron en tres ramas de actividad: (i) agricultura, ganadería, caza, silvicultura y pesca, (ii) comercio y reparación de vehículos, e (iii) industria manufacturera. Por su parte, el 50,3% de las mujeres jóvenes ocupadas se dedicaron a (i) comercio y reparación de vehículos; (ii) administración pública y defensa, educación y atención de la salud

humana; y (iii) alojamiento y servicios de comida.

Entre 2019 y 2020, alrededor del 10,1% de los hombres jóvenes que estaban ocupados salieron del mercado laboral, frente al 18,7% de las mujeres jóvenes; aproximadamente 86 mil mujeres adicionales salieron del mercado laboral, en comparación con los hombres. En términos



porcentuales, las ramas con mayor reducción en la ocupación para los hombres jóvenes fueron alojamiento y servicios de comida (-27,3%), y administración pública y defensa, educación y atención de la salud humana (-17,9%). En el caso de las mujeres jóvenes, las ramas que presentaron mayor reducción fueron actividades inmobiliarias (-29,4%) y actividades artísticas, entretenimiento, recreación y otras actividades de servicios (-26,3%).



Tabla 4. Población ocupada de 14 a 28 años por sexo, según ramas de actividad. Total Nacional. 2019-2020.

Rama de actividad CIU 4	2019			2020			Variación					
	Hombre (Miles)	Mujer (Miles)	Total (Miles)	Hombre (Miles)	Mujer (Miles)	Total (Miles)	Hombres		Mujeres		Total	
							Miles	%	Miles	%	Miles	%
Suministro de electricidad gas, agua y gestión de desechos	31	9	41	33	12	45	2	6,7%	3	28,1%	5	11,5%
Explotación de minas y canteras	47	6	53	48	7	55	1	1,8%	0	7,7%	1	2,5%
Agricultura, ganadería, caza, silvicultura y pesca	738	150	888	717	142	860	-20	-2,7%	-8	-5,1%	-28	-3,1%
Construcción	357	29	387	310	27	337	-48	-13,3%	-2	-6,5%	-49	-12,8%
Actividades financieras y de seguros	43	52	95	36	48	84	-6	-15,2%	-4	-8,1%	-11	-11,3%
Transporte y almacenamiento	324	41	365	303	37	340	-21	-6,4%	-4	-9,9%	-25	-6,8%
Actividades profesionales, científicas, técnicas y servicios administrativos	169	201	371	145	171	316	-24	-14,1%	-30	-15,1%	-54	-14,6%
Comercio y reparación de vehículos	661	528	1.189	588	442	1.030	-74	-11,1%	-86	-16,2%	-159	-13,4%
Industrias manufactureras	392	254	646	350	208	558	-42	-10,7%	-46	-18,1%	-88	-13,6%
Información y comunicaciones	61	49	111	55	40	95	-6	-9,6%	-9	-18,9%	-15	-13,8%
Administración pública y defensa, educación y atención de la salud humana	182	343	525	149	265	415	-33	-17,9%	-78	-22,7%	-110	-21,0%
Alojamiento y servicios de comida	204	322	526	149	241	389	-56	-27,3%	-81	-25,1%	-137	-26,0%
Actividades artísticas, entretenimiento, recreación y otras actividades de servicios	187	320	507	171	236	407	-16	-8,4%	-84	-26,3%	-100	-19,7%
Actividades inmobiliarias	39	15	54	32	10	43	-7	-16,8%	-4	-29,4%	-11	-20,3%
No informa	0	0	0	0	0	1	0	-	0	-17,4%	1	-
Total	3.436	2.320	5.756	3.089	1.887	4.976	-347	-10,1%	-433	-18,7%	-780	-13,6%

Notas: 1) datos expandidos con proyecciones de población, elaboradas con base en los resultados del censo 2005; 2) toda variable cuya proporción respecto a la PEA sea menor al 10%, tiene un error de muestreo superior al 5%, que es el nivel de calidad admisible para el DANE; 3) Resultados en miles. Por efecto del redondeo en miles, los totales pueden diferir ligeramente.

Fuente: DANE – Gran Encuesta Integrada de Hogares (GEIH)

3.4

Población joven ocupada en la informalidad

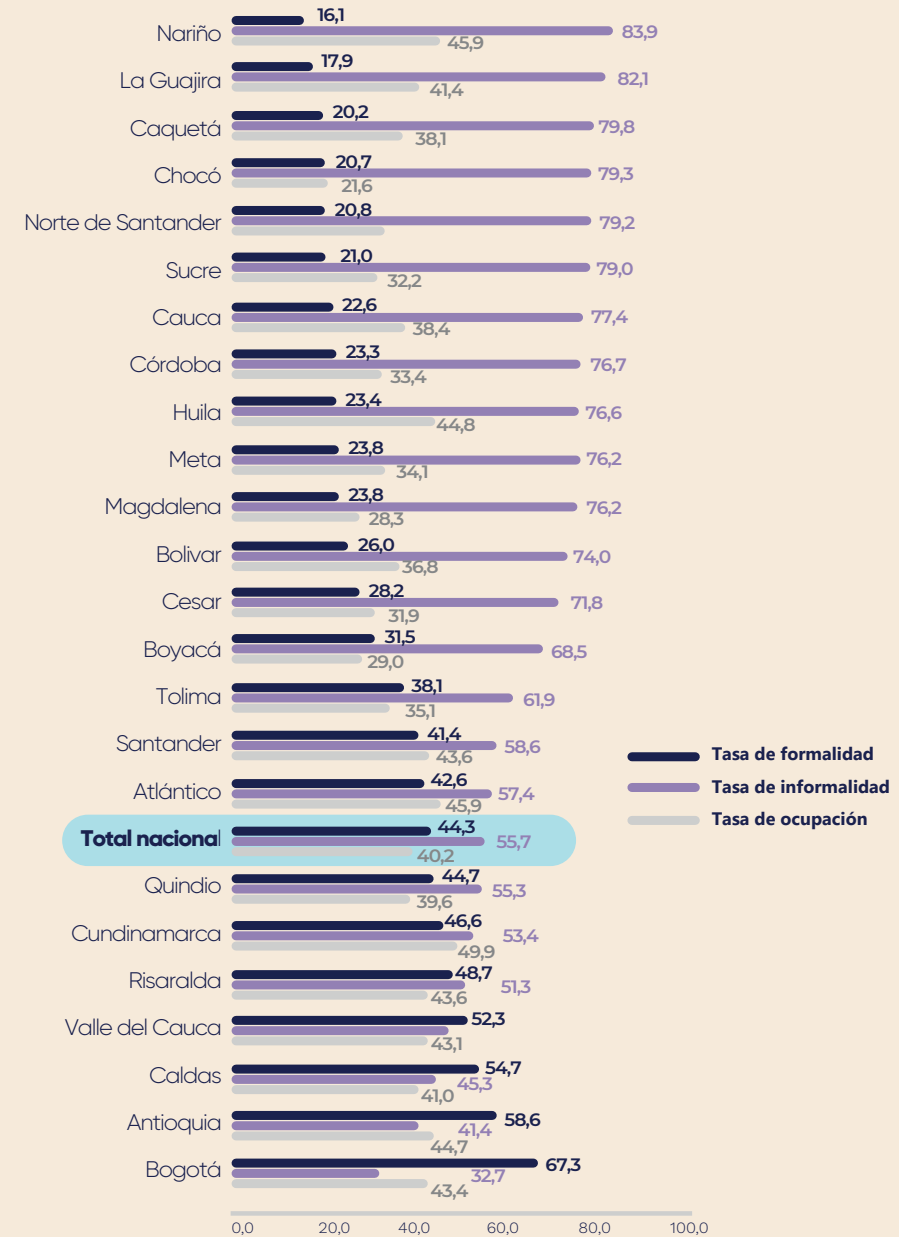
La informalidad laboral, junto con el acceso al empleo y la imposibilidad de acumular experiencia laboral, son los principales aspectos que afectan a los jóvenes en el mercado de trabajo. Para el 2020, la tasa de informalidad¹ de la población entre 14 y 28 años, fue del 55,7%. Al observar este indicador según sexo se evidencia que la informalidad afecta más a los hombres jóvenes que a las mujeres jóvenes: el 57,9% de los hombres jóvenes ocupados hace parte del sector informal, mientras que esta tasa es de 52,1% para las mujeres. Este

aspecto no puede analizarse sin tener en cuenta que, dada la menor tasa de ocupación femenina, la incidencia efectiva de la informalidad laboral asociada al empleo es menor para las mujeres.

Los departamentos con mayores tasas de informalidad en la ocupación juvenil son Nariño (83,9%), La Guajira (82,1%) y Caquetá (79,8%). Por el contrario, los que registran menores tasas de informalidad son Bogotá (32,7%), Antioquia (41,4%) y Caldas (45,3%).



Gráfica 12. Tasa de informalidad de la población de 14 a 28 años. Total nacional y departamentos. 2020



Nota: 1) Datos expandidos con las proyecciones de población elaboradas, con base en los resultados del censo 2005; 2) Debido al cambio en el operativo de recolección de la GEIH por la pandemia del COVID-19, no fue posible obtener información de informalidad de los meses de marzo y abril de 2020. A partir de mayo de 2020, se recolectan nuevamente las variables que permiten obtener datos e indicadores de informalidad. Por esta razón el total de ocupados informales de 2020 puede diferir. 3) La definición adoptada por el DANE para la medición del empleo informal, en línea con la Organización Internacional del Trabajo (OIT) y a las recomendaciones del Grupo de Expertos sobre Estadísticas del Sector Informal (grupo de Delhi) convocado por Naciones Unidas, considera informal a las personas ocupadas en empresas que ocupen en total 5 personas o menos, excluyendo trabajadores/as independientes que se dedican a su oficio y los empleados/as del gobierno.

Fuente: DANE – Gran Encuesta Integrada de Hogares (GEIH).

3.5

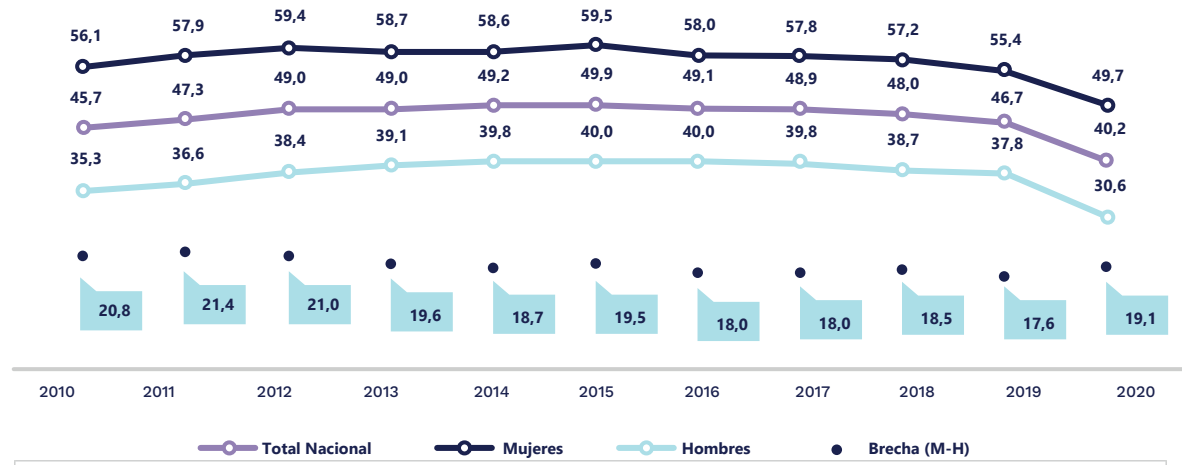
Población joven fuera de la fuerza laboral

La población que está fuera de la fuerza laboral, son aquellas personas que no están ocupadas ni buscan estarlo y, por tanto, se dedican a estudiar, a realizar oficios del hogar o a otras actividades. Así, el 47,1% de las personas de 14 a 28 años se encuentran fuera de la fuerza laboral, con una marcada diferencia según sexo: este porcentaje es de 55,3% para

las mujeres jóvenes y de 38,9% para los hombres jóvenes.

De la misma manera, se observa que, en la última década, la menor proporción de personas jóvenes fuera de la fuerza laboral se registró en 2012 (40,5%). Además, esta población ha ido aumentando en los últimos cinco años, pasando de 41,7% en el 2016 a 47,1% en el 2020.

Gráfica 13. Porcentaje de la población de 14 a 28 años fuera de la fuerza laboral. Total nacional. 2010-2020.



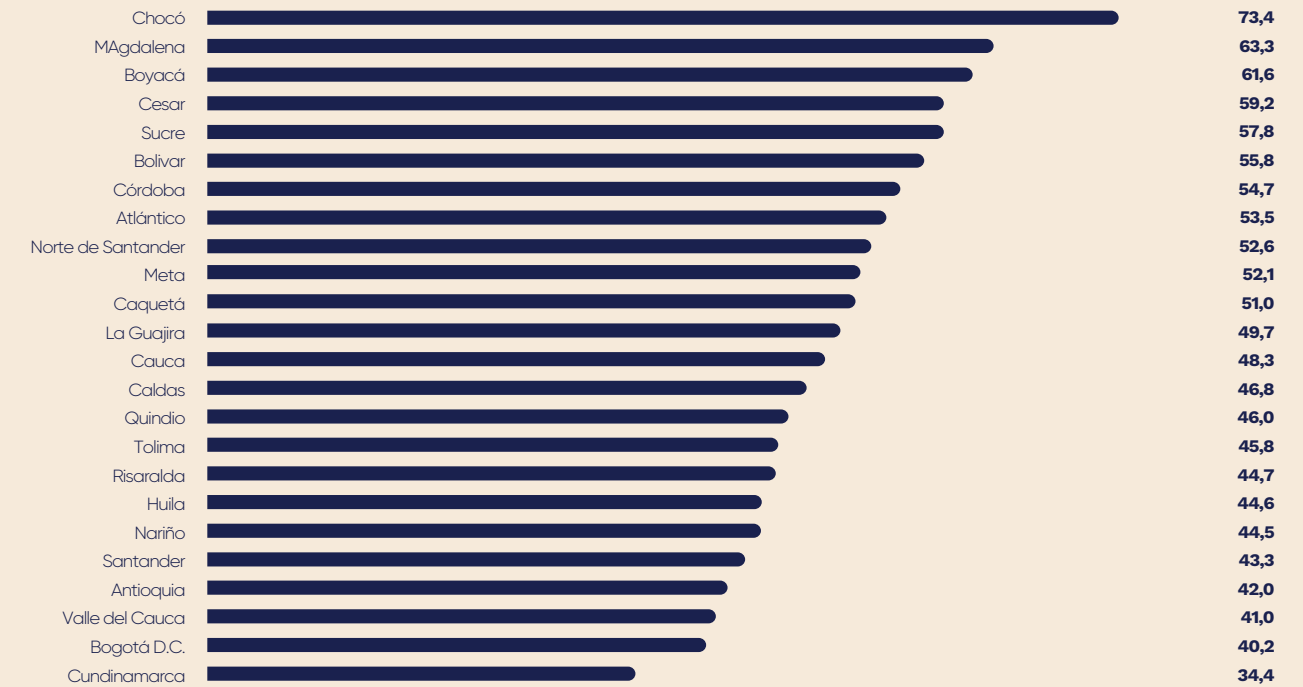
Notas: 1) datos expandidos con proyecciones de población, elaboradas con base en los resultados del censo 2005; 2) toda variable cuya proporción respecto a la PEA sea menor al 10%, tiene un error de muestreo superior al 5%, que es el nivel de calidad admisible para el DANE.

Fuente: DANE – Gran Encuesta Integrada de Hogares (GEIH)

A nivel departamental, se evidencia que el departamento del Chocó es el que más población joven tiene fuera de la fuerza laboral, con un 73,4%, además de ser el departamento que menos tasa de ocupación registra para este mismo grupo poblacional. El

departamento con menor porcentaje de población joven fuera de la fuerza laboral es Cundinamarca con un 34,4%, siendo el departamento con la mayor tasa de ocupación para la población joven.

Gráfica 14. Población de 14 a 28 años fuera de la fuerza laboral, como porcentaje de la PET. Total nacional y departamentos 2020



Nota: 1) datos expandidos con proyecciones de población, elaboradas con base en los resultados del censo 2005; 2) toda variable cuya proporción respecto a la PEA sea menor al 10%, tiene un error de muestreo superior al 5%, que es el nivel de calidad admisible para el DANE.

Fuente: DANE – Gran Encuesta Integrada de Hogares (GEIH).

Gráfica 15. Población fuera de la fuerza laboral por grupos de edad, según tipo de actividad principal. Total nacional. 2020



La principal actividad a la que se dedica la población fuera de la fuerza laboral cambia significativamente según el momento del ciclo de vida en el que se encuentren las personas, como puede observarse en el Gráfica 15. En el total de la población de 14 a 28 años, la mayoría de los hombres se dedica a estudiar (75,8%), mientras que en las mujeres este porcentaje es de 50,7%. Esta diferencia se origina en que una proporción significativa de las mujeres se dedican a oficios del hogar: el 43,8% de las mujeres jóvenes fuera de la fuerza laboral se dedican a oficios del hogar, mientras que este porcentaje es de 7,8% entre los hombres jóvenes fuera de la fuerza laboral. Los patrones de dedicación de las mujeres, de manera intensiva a oficios del hogar, se hacen más marcados en los grupos etarios superiores al de juventud; mientras que, en el grupo de edad de 10 a 13 años, el 94% de los hombres y el 95% de las mujeres se dedica a estudiar.

Notas: *Otra actividad: Incapacitado permanente para trabajar, rentista, pensionado o jubilado y personas que no les llama la atención o creen que no vale la pena trabajar.
Fuente: DANE, GEIH

3.6

Jóvenes que no están ocupados ni estudian

En 2020, el 28,0% de las personas jóvenes no se encontraban estudiando ni tenían un trabajo en el mercado laboral (equivalentes a 3,5 millones de personas), de quienes el 67,6% eran mujeres (2,4 millones de

personas) y el 32,4% eran hombres (1,1 millones). Esto implica que **por cada hombre joven que no estudia ni está ocupado, hay dos mujeres en dicha misma situación.**



Tabla 5. Población de 14 a 28 años que no estudian ni se encuentran ocupados, según sexo. Total nacional. 2020

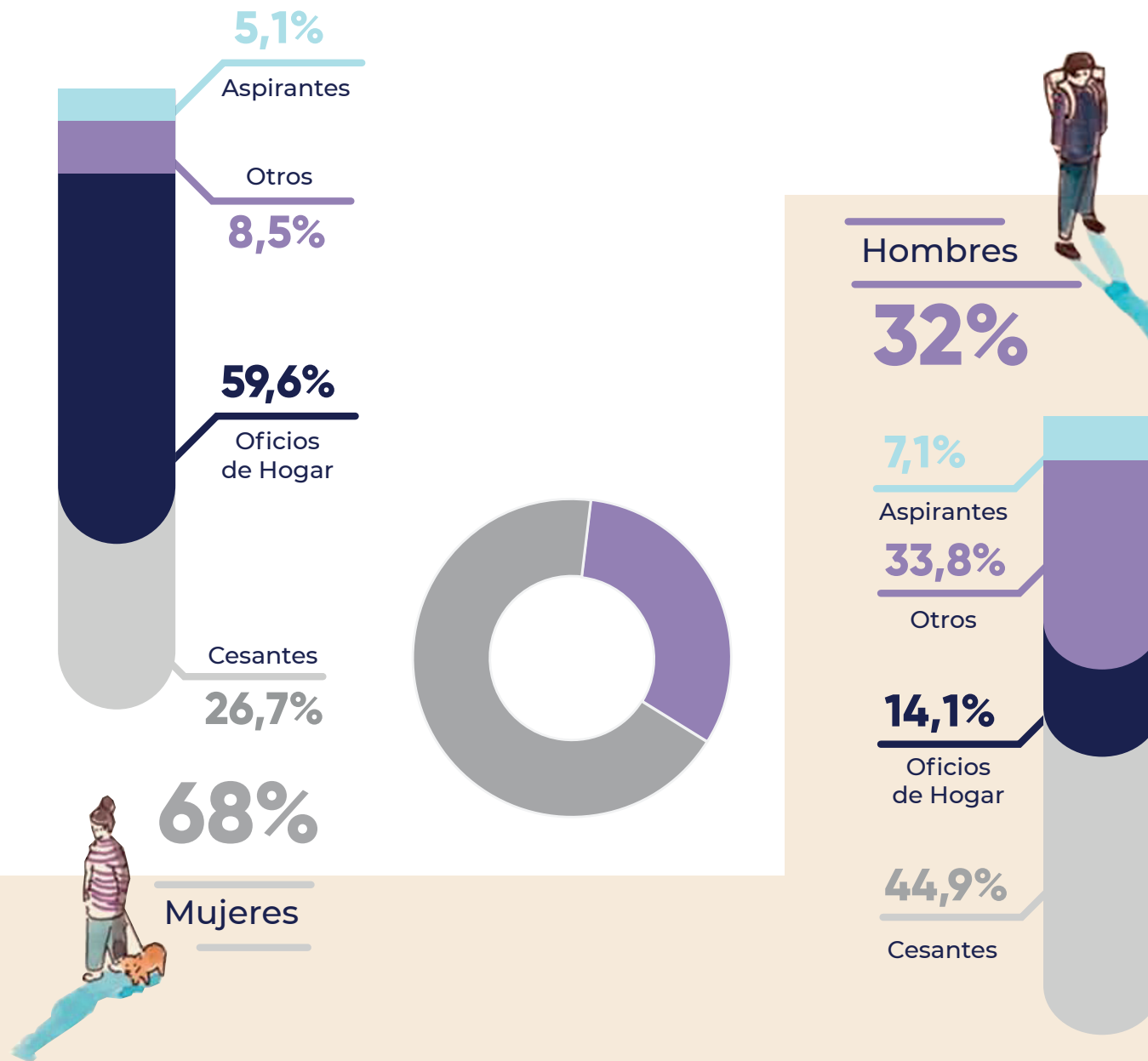
Total Población	Total Nacional	
	Población (miles)	Proporción (%)
Total jóvenes que no estudian ni se encuentran ocupados	3.505	100%
Total jóvenes HOMBRES que no estudian ni se encuentran ocupados	1.130	32,2%
Total jóvenes MUJERES que no estudian ni se encuentran ocupados	2.375	67,8%

Notas: 1) Datos expandidos con proyecciones de población, elaboradas con base en los resultados del censo 2005; 2) Toda variable cuya proporción respecto a la PEA sea menor al 10%, tiene un error de muestreo superior al 5%, que es el nivel de calidad admisible para el DANE; 3) Debido al cambio en el operativo de recolección de la GEIH por la pandemia del COVID-19, no fue posible obtener información para los jóvenes que no estudian ni se encuentran ocupados para los meses de marzo y abril de 2020; 4) Resultados en miles. Por efecto de redondeo en miles, los totales pueden diferir ligeramente.

Fuente: DANE - Gran Encuesta Integrada de Hogares.

Por otro lado, es importante considerar a qué se dedican las personas jóvenes que no se encontraban ocupadas ni estudiando: el **59,6% de las mujeres jóvenes que no estudiaban ni estaban ocupadas se dedicaban a oficios del hogar y el 26,7% eran cesantes**². Por el contrario, cuando se observan las características de los hombres, el 44,9% de ellos eran cesantes y el 33,8% se dedicaba a otras actividades.

Gráfica 16. Características de la población joven que no estudia ni se encuentra ocupada. Según sexo. Total Nacional - 2020.



Notas: 1) Datos expandidos con proyecciones de población, elaboradas con base en los resultados del censo 2005; 2) Resultados en miles. Por efecto del redondeo en miles, los totales pueden diferir ligeramente; 3) Debido al cambio en el operativo de recolección de la GEIH por la pandemia del COVID-19, no fue posible obtener información para cesantes en los meses de marzo y abril de 2020.
Fuente: DANE, GEIH

La juventud es un periodo del ciclo de vida en el que se adquieren y consolidan capacidades, y se genera capital humano y social que fortalecerá el acceso a oportunidades durante la adultez. En esta medida, los y las jóvenes que no acceden a educación ni empleo están excluidos de la acumulación de experiencia laboral y capacitación, de herramientas fundamentales para su inserción en el mercado laboral, y con ello, de su autonomía económica presente y futura. Las mujeres jóvenes son las más afectadas por este fenómeno (no estar estudiando ni trabajando).

Además, un 60% de ellas se dedica a oficios del hogar, frente al 14,1% de los hombres con esta actividad como dedicación principal. Esto implica que las brechas de género en el mercado laboral y en la percepción de ingresos propios persisten en la población joven, y probablemente seguirán manteniéndose a lo largo del ciclo de vida.

² Una persona cesante es quien habiendo trabajado antes, por lo menos durante dos semanas consecutivas, se encuentra actualmente desocupada y buscando empleo.

4.

Pobreza en la población joven



La pobreza monetaria incide de manera diferenciada, según características sociodemográficas, geoespaciales, entre otras, en la población joven. Al observar la incidencia de la pobreza monetaria

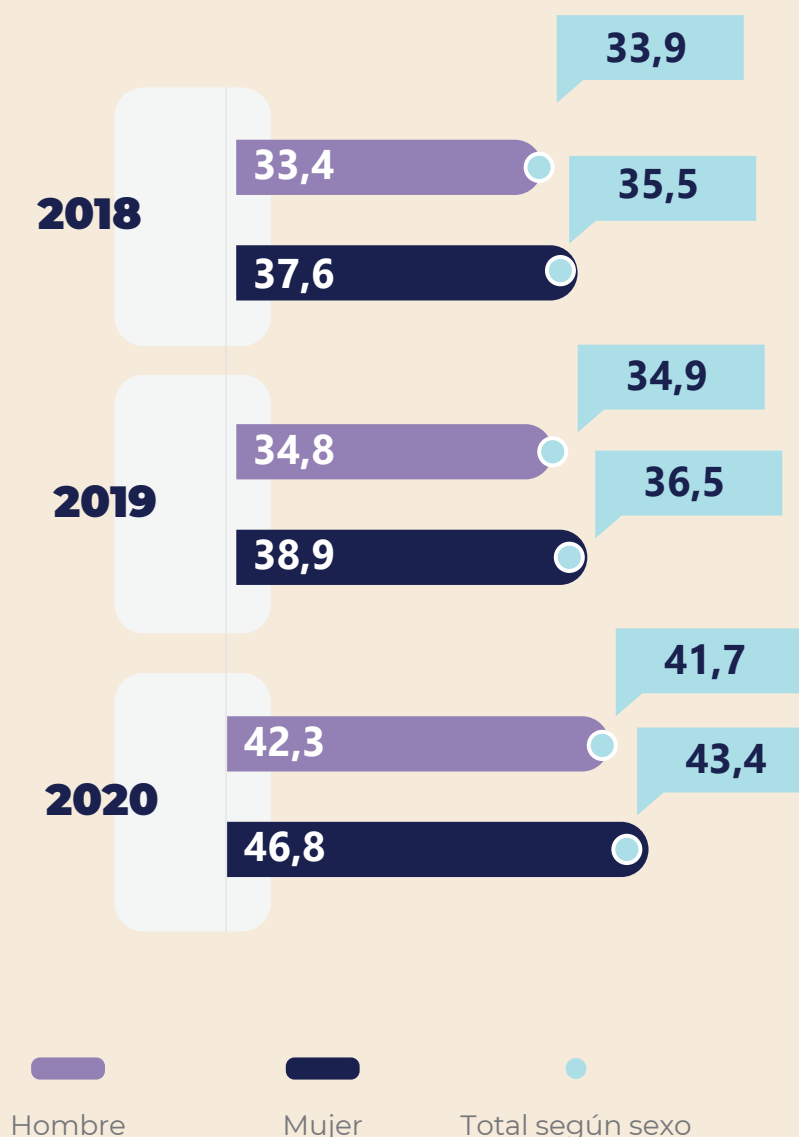
en las personas jóvenes según sexo, se evidencia que las mujeres jóvenes se ven particularmente afectadas por esta situación, más que los hombres y que el total de mujeres: **46,8% de las mujeres jóvenes residían en**

hogares en situación de pobreza monetaria en 2020, mientras que este indicador es de **42,3% para los hombres jóvenes** y 43,4% para el total de las mujeres.

esta incidencia ha venido aumentando en los últimos tres años, no obstante, es en 2020 cuando se observa la mayor variación anual respecto al periodo anterior, tanto para hombres como para mujeres.

De la misma manera, se refleja que

Gráfica 17. Incidencia de pobreza monetaria en la población de 14 a 28 años, según sexo. Total nacional. 2018 - 2020.

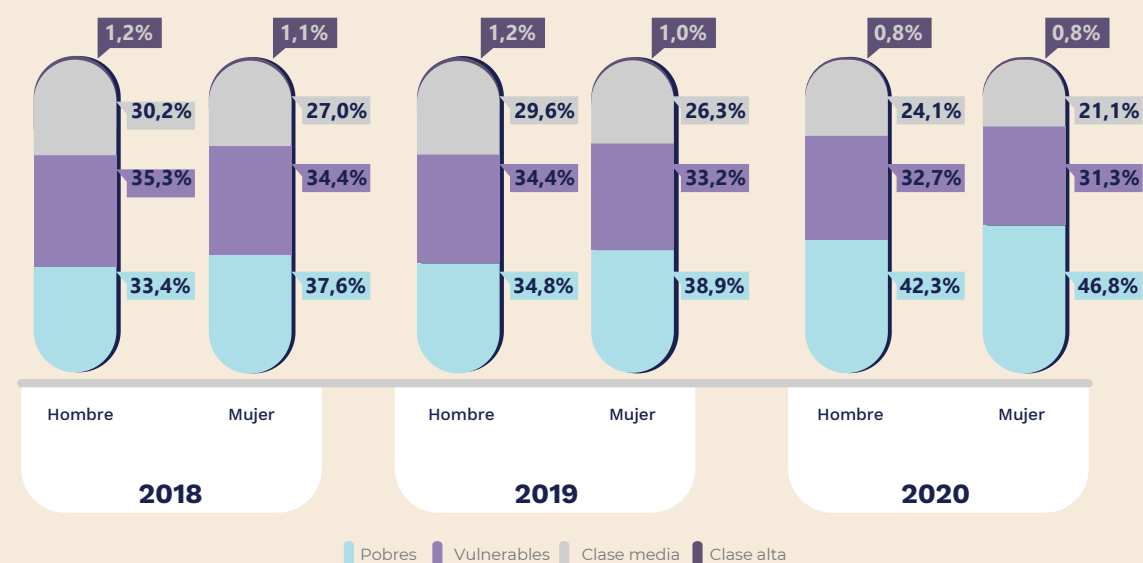


Fuente: DANE. Gran Encuesta Integrada de Hogares GEIH 2018-2020. 2020: match GEIH – RRAA Ayudas institucionales y PILA (MinSalud)

Cuando se hace el análisis según clases sociales³ se observa que, en comparación con años anteriores, tanto hombres como mujeres jóvenes salieron de las clases alta, media y vulnerable y se engrosó el grupo de personas pobres en el 2020. Adicionalmente es posible afirmar

que, dentro de la población joven la clase que se vio más reducida entre el 2019 y el 2020 fue la clase media; el porcentaje de mujeres jóvenes en esta clase pasó de 26,3% a 21,1% y, para los hombres jóvenes pasó de 29,6% a 24,1%.

Gráfica 18. Población joven (entre 14 y 28 años) según clases sociales y sexo. Total nacional. 2018 - 2020.



Nota: La clasificación de los hogares en clases sociales se hace mediante la comparación del ingreso transformado con los límites definidos por la metodología de López-Calva y Ortiz-Juárez (2011), combinada con la actualización metodológica de las líneas de pobreza. Teniendo esto en cuenta, se clasifican de la siguiente manera: a) Si el ingreso per cápita mensual (sin transformar) es menor a la línea de pobreza, el hogar es pobre, b) Si el ingreso per cápita mensual es mayor a la línea de pobreza y el ingreso transformado es a lo sumo 10 USD per cápita al día (PPA 2005), el hogar es vulnerable, c) Si el ingreso transformado es mayor a 10 USD per cápita al día (PPA 2005) y a lo sumo 50 USD per cápita al día (PPA 2005), el hogar es de clase media, d) Si el ingreso transformado es mayor a 50 USD per cápita al día (PPA 2005), el hogar es de clase alta.

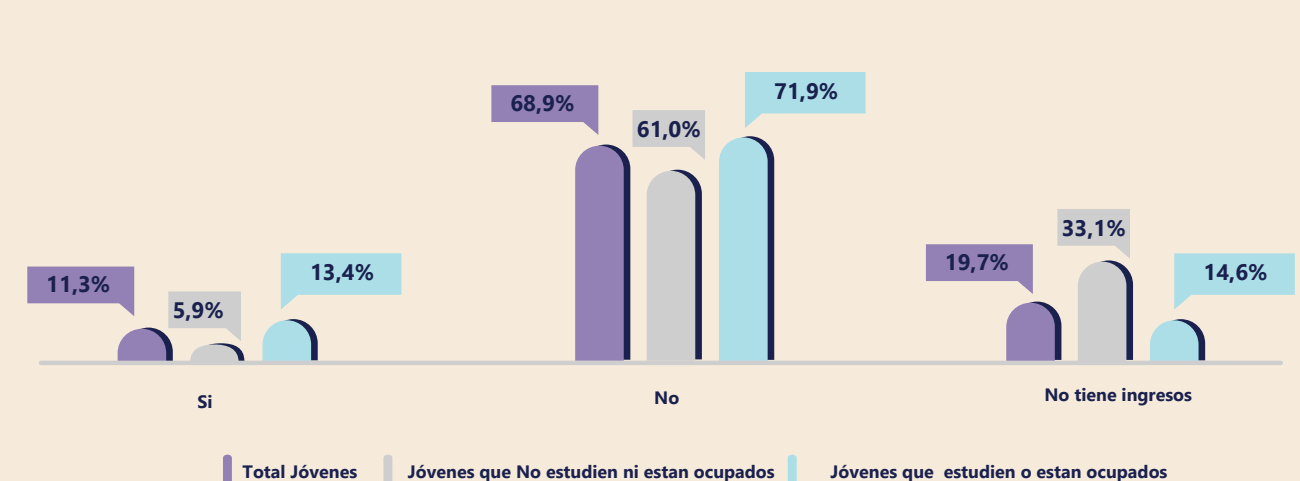
Fuente: DANE. Gran Encuesta Integrada de Hogares GEIH 2018-2020. 2020: match GEIH – RRAA Ayudas institucionales y PILA (MinSalud)

³ La clasificación de los hogares en clases sociales se hace mediante la comparación del ingreso transformado con los límites definidos por la metodología de López-Calva y Ortiz-Juárez (2011), combinada con la actualización metodológica de las líneas de pobreza. Teniendo esto en cuenta, se clasifican de la siguiente manera: a) Si el ingreso per cápita mensual (sin transformar) es menor a la línea de pobreza, el hogar es pobre, b) Si el ingreso per cápita mensual es mayor a la línea de pobreza y el ingreso transformado es a lo sumo 10 USD per cápita al día (PPA 2005), el hogar es vulnerable, c) Si el ingreso transformado es mayor a 10 USD per cápita al día (PPA 2005) y a lo sumo 50 USD per cápita al día (PPA 2005), el hogar es de clase media, d) Si el ingreso transformado es mayor a 50 USD per cápita al día (PPA 2005), el hogar es de clase alta.

Igualmente, usando los datos de la Encuesta Pulso Social (EPS), se evidencia que en el período julio 2020 - julio 2021, el **19,7% de los jóvenes (de 14 a 28 años) jefe/as de hogar o cónyuges de las 23 ciudades**

principales⁴ manifestaron no tener ingresos; este porcentaje es mayor entre los jóvenes que no estudian ni trabajan en el mercado laboral (33,1%).

Gráfica 19. Distribución de los jóvenes (de 14 a 28 años) por tipo de ocupación, según si tiene posibilidades de ahorrar alguna parte de sus ingresos. Total 23 ciudades. Julio 2020 - julio 2021.



Nota: La identificación de las personas que no estudian ni trabajan se realiza cruzando la información de la EPS con la actividad reportada en la GEIH el mismo mes del año anterior. Debido al cambio en el operativo de recolección de la GEIH por la pandemia del COVID-19, no fue posible obtener información para los jóvenes que no estudian ni se encuentran ocupados para los meses de marzo y abril de 2020, por tanto se excluyen estos meses para 2021.

Fuente: DANE, Encuesta de Pulso Social

⁴ Las 23 ciudades y áreas metropolitanas AM que hacen parte de la encuesta son: Florencia, Quibdó, Cúcuta AM, Tunja, Valledupar, Pasto, Neiva, Sincelejo, Riohacha, Popayán, Montería, Villavicencio, Medellín AM, Cali AM, Santa Marta, Pereira AM, Bucaramanga AM, Manizales AM, Armenia, Ibagué, Bogotá, Barranquilla y Cartagena.

5.

Uso del tiempo de las personas jóvenes



Los resultados de la Encuesta Nacional de Uso del Tiempo (ENUT) han evidenciado que los hombres dedican más tiempo que las mujeres a actividades de trabajo remunerado, y las mujeres dedican más tiempo

que los hombres a actividades de trabajo no remunerado⁵. Esta tendencia se mantiene en todos los grupos de edad; sin embargo, se profundiza para la población de 18 a 24 años: en 2016-2017 las

⁵ Las actividades de trabajo no remunerado son aquellas que se realizan sin recibir un pago a cambio y no están comprendidas en el Sistema de Cuentas Nacionales como, por ejemplo, preparar y servir alimentos, realizar la limpieza del hogar, cuidar de niñas/os o personas adultas mayores, actividades de voluntariado, entre otras.

mujeres jóvenes dedicaron 5 horas 11 minutos diarios más que los hombres jóvenes a actividades de trabajo no remunerado. Este análisis de uso del tiempo de las personas jóvenes es

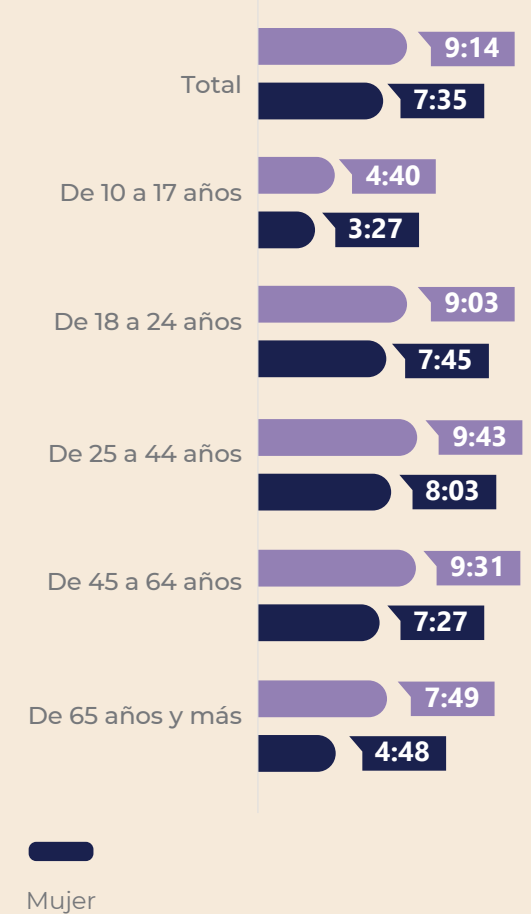
particularmente importante dado que es la época del ciclo laboral en la que deberían acumularse elementos básicos de capital humano: educación y experiencia inicial en el empleo.

Gráfica 20. Tiempo diario promedio dedicado a actividades de trabajo, según sexo y grupo de edad. Total nacional 2016-2017

Trabajo no remunerado



Trabajo remunerado



Fuente: DANE, Encuesta Nacional de Uso del Tiempo

Por consiguiente, la pobreza de tiempo⁶ afecta en mayor medida a las mujeres jóvenes que los hombres jóvenes: la incidencia de pobreza de tiempo de personas entre los 18

y 29 años es 22,1% y la brecha entre hombres y mujeres es de 2,5 p.p. en contra de las mujeres (ENUT, 2016-2017).

Tabla 6. Incidencia de la pobreza de tiempo en personas de 18 años y más, según edad. Total nacional. 2016-2017

Grupo	Categoría	Total	Hombres	Mujeres	Brecha (M-H)
Edad	18-29	22,1	20,8	23,3	2,5
	30-45	37,3	33,7	40,6	6,9
	46-60	30,0	31,5	28,7	-2,8
	+60	10,7	13,5	8,2	-5,3

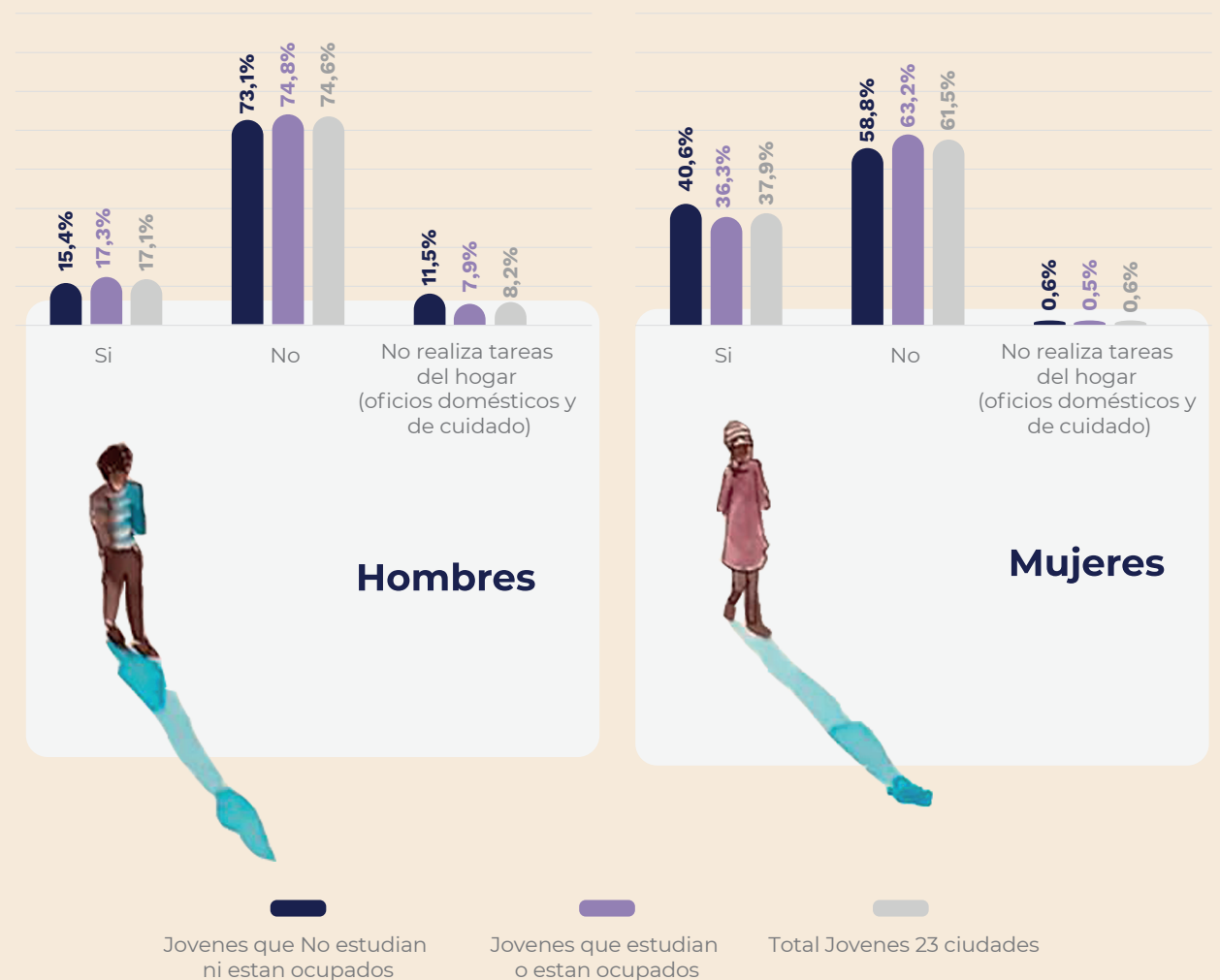
Fuente: DANE, Encuesta Nacional de Uso del Tiempo

⁶ Una persona es pobre de tiempo cuando el tiempo de que dispone para realizar las actividades básicas para la subsistencia es menor que el tiempo que se necesita para satisfacerlas.

En este sentido, la EPS evidencia que durante el periodo julio 2020 a julio 2021, el 40,6% de las mujeres jóvenes jefas de hogar o cónyuges que no estudian ni están ocupadas de las 23 ciudades principales se sintieron sobrecargadas con las tareas del hogar, frente al 15,4% de los hombres

jóvenes en su misma situación. Sobre esto además se resalta que el porcentaje de personas que se sienten más sobrecargados/as con las tareas del hogar es siempre mayor en las mujeres, sin importar la situación en la que se encuentren.

Gráfica 21. Población de 14 a 28 años por sexo, según si se sienten más sobrecargados/as con las tareas del hogar en comparación con la rutina diaria antes de la cuarentena, según si estudian o están ocupados. Total 23 ciudades y AM. Julio 2020-julio 2021



Fuente: DANE, Encuesta de Pulso Social

Adicionalmente, el 8,4% de las mujeres jóvenes jefas de hogar de las 23 ciudades principales que no estudian ni trabajan se sienten insatisfechas o muy insatisfechas con la forma en la que se distribuyen las tareas entre los miembros del hogar; este porcentaje es 8,1% para las mujeres que estudian o están ocupadas, y son superiores a los registrados por los hombres.

Gráfica 22. Población de 14 a 28 años por sexo, según su satisfacción con la distribución de las tareas del hogar. Total 23 ciudades y AM. Julio 2020-julio 2021



Fuente: DANE, Encuesta de Pulso Social

6.

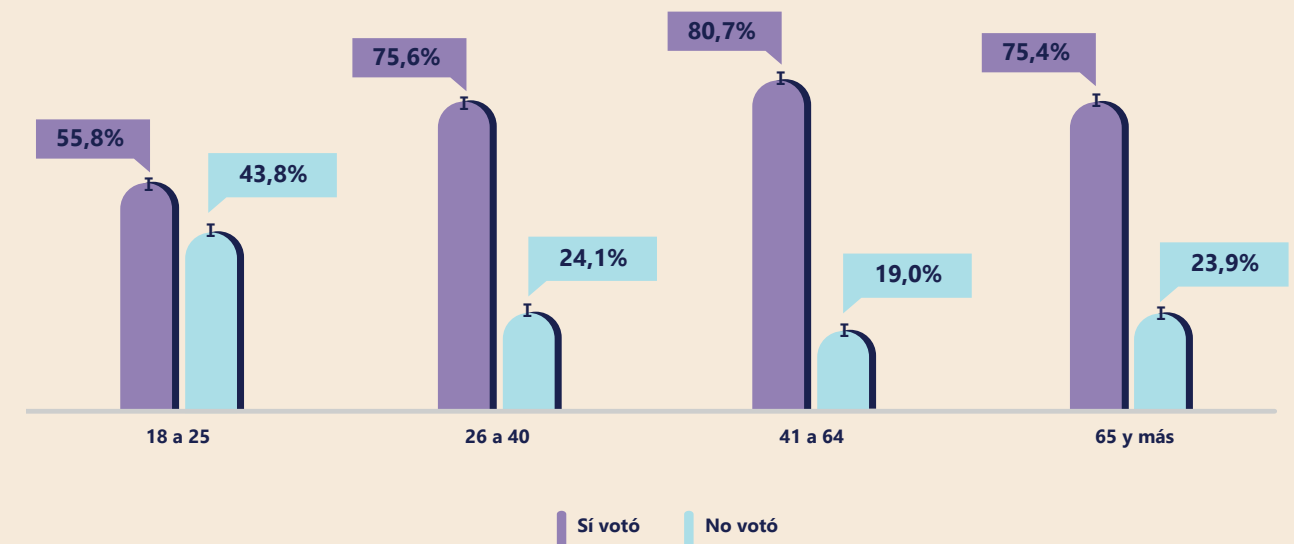
Participación política de los jóvenes



En cuanto a la participación política de la población joven, la Encuesta de Cultura Política (ECP) del año 2019, registró que las personas entre los 18 y 25 años tuvieron

la menor participación en las elecciones presidenciales de 2018, en comparación con los demás grupos de edad: el **43,8% de la población entre 18 y 25 años) no votó.**

Gráfica 23. Participación de las personas de 18 años y más en las elecciones presidenciales de 2018
Total nacional. 2019



Fuente: DANE, Encuesta de Cultura Política

Al observar las razones por las cuales las personas no votaron, el 38,3% de la población de 18 a 25 años que no votó en las cabeceras municipales, no lo hizo porque le faltó inscribir la cédula; y el 32,0% por desinterés. En el caso

de la no inscripción de cédula como razón, este porcentaje es superior al de los demás grupos de edad, mientras que el “desinterés” es menor en el caso de los jóvenes, en comparación con los demás grupos de edad.

Tabla 7. Porcentaje de personas de 18 años y más que no votaron en las elecciones presidenciales, por rangos de edad, según razones por las cuales no votaron. Total cabeceras municipales -2019

Razones por las cuales no votaron	18 a 25 años	26 a 40 años	41 a 64 años	65 años y más
Tenía menos de 18 años	22,3	-	-	-
Le faltó inscribir la cédula	38,3	34,7	27,9	17,7
Desinterés	32,0	45,4	49,6	48,6
Los candidatos prometen y no cumplen	26,1	39,3	40,1	36,8
Los políticos son corruptos	24,6	37,6	38,8	32,5

Razones por las cuales no votaron	18 a 25 años	26 a 40 años	41 a 64 años	65 años y más
Falta de credibilidad en el proceso electoral (en sus diferentes etapas)	21,9	32,9	35,8	29,2
Los partidos o movimientos políticos no representan a los ciudadanos	18,4	28,1	27,8	25,6
Inseguridad (por temor/miedo)	4,8	6	6,1	4,1
Dificultad de acceso a los puestos de votación (distancia, transporte, condiciones precarias de las vías, etc.)	4,7	6,2	6,8	6,6
Desinformación de cómo votar (falta de pedagogía electoral)	3,8	3,9	5,2	3,5
Costos de transporte en que incurre para registrarse o para votar	3,5	5,4	5,1	3,5
Falta de puestos de votación	3,0	3,3	3,7	2

Fuente: DANE, Encuesta de Cultura Política

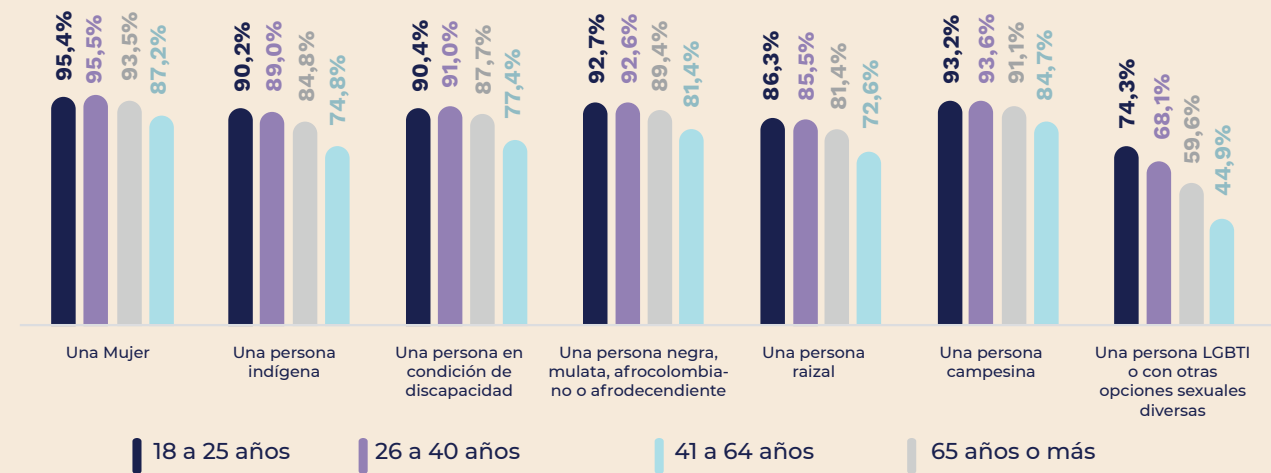
Los jóvenes registran los porcentajes más altos sobre su disposición a votar por grupos poblacionales específicos: En 2019, el 74,3% de los jóvenes de 18 a 25 años manifestaron que votarían

por una persona LGBTI, mientras que este porcentaje es de 44,9% para las personas de 65 años o más, es decir una diferencia de 29,4 p.p.

Por otra parte, entre los jóvenes se registra el menor porcentaje de personas muy satisfechas con la forma en que funciona la democracia

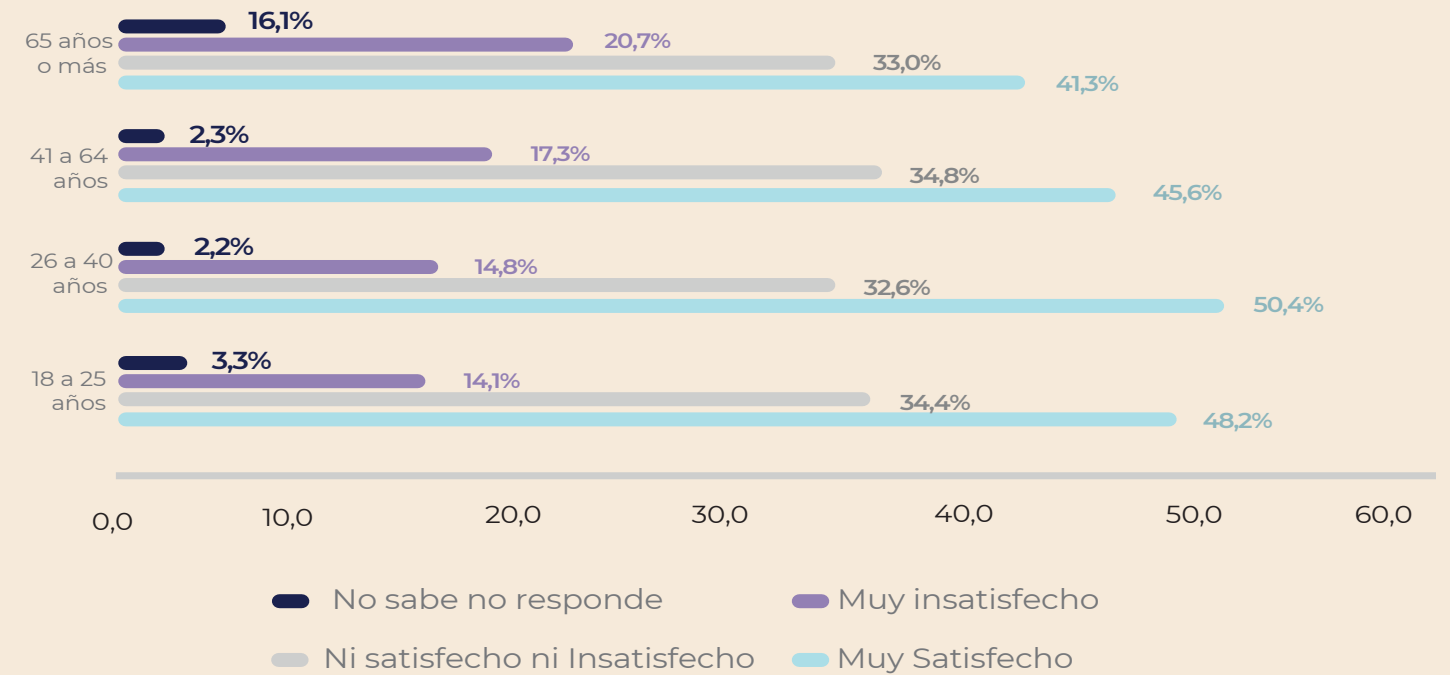
en Colombia (14,1%); el 48,2% de ellos aseguraron sentirse muy insatisfechos en este aspecto.

Gráfica 24. Porcentaje de personas por grupos de edad, según si alguna vez votarían por... Total nacional. 2019



Fuente: DANE, Encuesta de Cultura Política

Gráfica 25. Porcentaje de personas por grupos de edad, según grado de satisfacción con la forma en que funciona la de democracia en Colombia Total nacional. 2019

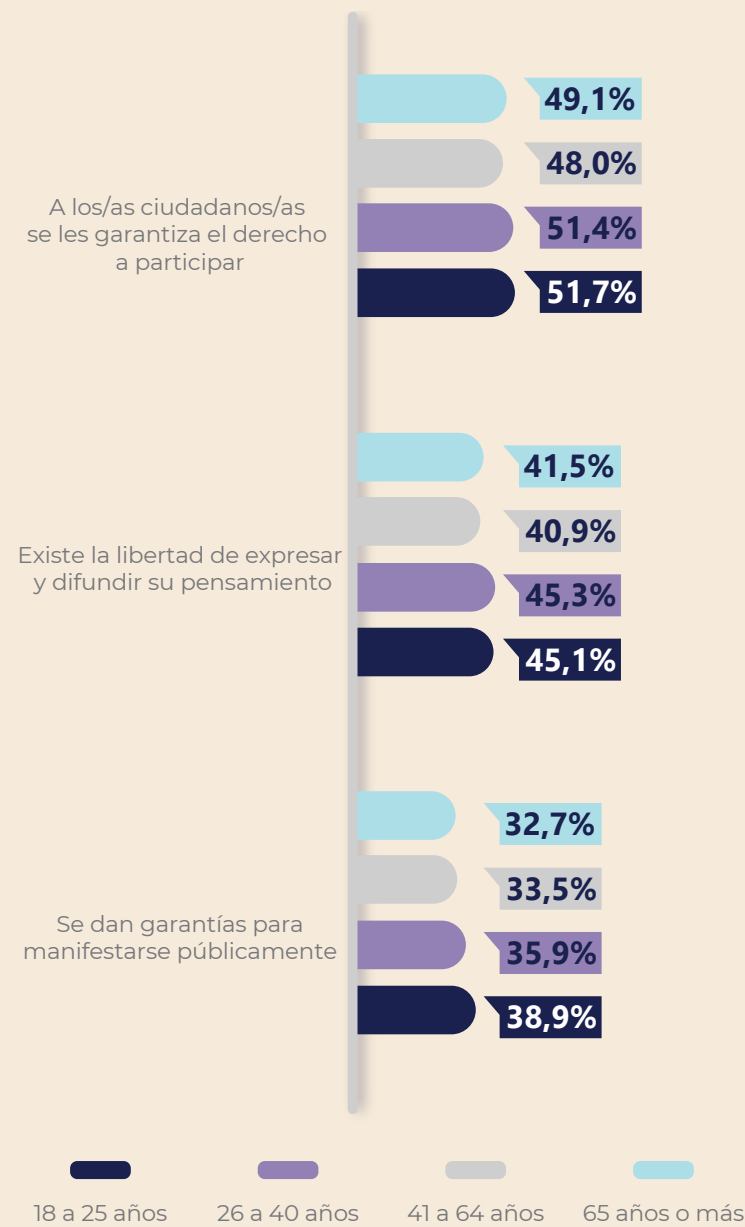


Fuente: DANE, Encuesta de Cultura Política

En comparación con otros grupos de edad, las personas jóvenes están menos de acuerdo con que en Colombia: a la ciudadanía se le garantiza el derecho a participar (49,1% están de acuerdo), existe

la libertad de expresar y difundir su pensamiento (41,5% están de acuerdo), y se dan las garantías para manifestarse públicamente (32,7% están de acuerdo).

Gráfica 26. Porcentaje de la población de acuerdo con las afirmaciones Total nacional. 2019



Fuente: DANE, Encuesta de Cultura Política

En esta misma línea, los resultados de la ECP 2019 evidencian mayor desconfianza de las personas jóvenes hacia ciertas instituciones, en comparación con otros grupos

de edad. Por ejemplo, el 42,2% de las personas jóvenes no confía en la Policía y este porcentaje es 11,2 p.p. menor entre las personas de 65 años o más.

Tabla 8. Porcentaje de personas por grupos de edad, según confianza en las instituciones Total nacional. 2019

		No confía	Ni mucho ni poco	Confía mucho	No sabe/no informa
Congreso de la República	18 a 25 años	51,0	30,3	13,8	4,9
	26 a 40 años	52,6	29,1	14,8	3,6
	41 a 64 años	49,3	29,2	17,6	3,9
	65 años o más	43,6	27,6	19,7	9,0
Policía	18 a 25 años	42,2	30,7	24,1	3,1
	26 a 40 años	41,6	30,9	25,7	1,9
	41 a 64 años	38,0	31,3	28,7	2,0
	65 años o más	31,0	29,1	34,3	5,6
Partidos o movimientos políticos	18 a 25 años	56,8	28,2	10,5	4,5
	26 a 40 años	57,8	28,6	10,8	2,9
	41 a 64 años	55,4	28,5	13,1	2,9
	65 años o más	50,2	27,5	15,3	7,1
Fiscalía General de la Nación	18 a 25 años	39,3	34,4	21,7	4,6
	26 a 40 años	39,4	34,9	22,5	3,2
	41 a 64 años	37,9	33,9	24,5	3,7
	65 años o más	34,3	30,7	26,4	8,7
Registraduría Nacional del Estado Civil	18 a 25 años	33,4	33,5	28,9	4,3
	26 a 40 años	33,4	33,6	30,2	2,8
	41 a 64 años	31,4	33,9	31,7	3,1
	65 años o más	29,6	31,4	31,5	7,5
Presidencia de la República	18 a 25 años	41,2	33,5	21,9	3,4
	26 a 40 años	41,8	30,7	25,0	2,5
	41 a 64 años	35,8	31,8	30,0	2,5
	65 años o más	30,2	29,1	34,9	5,9

Fuente: DANE, Encuesta de Cultura Política

7.

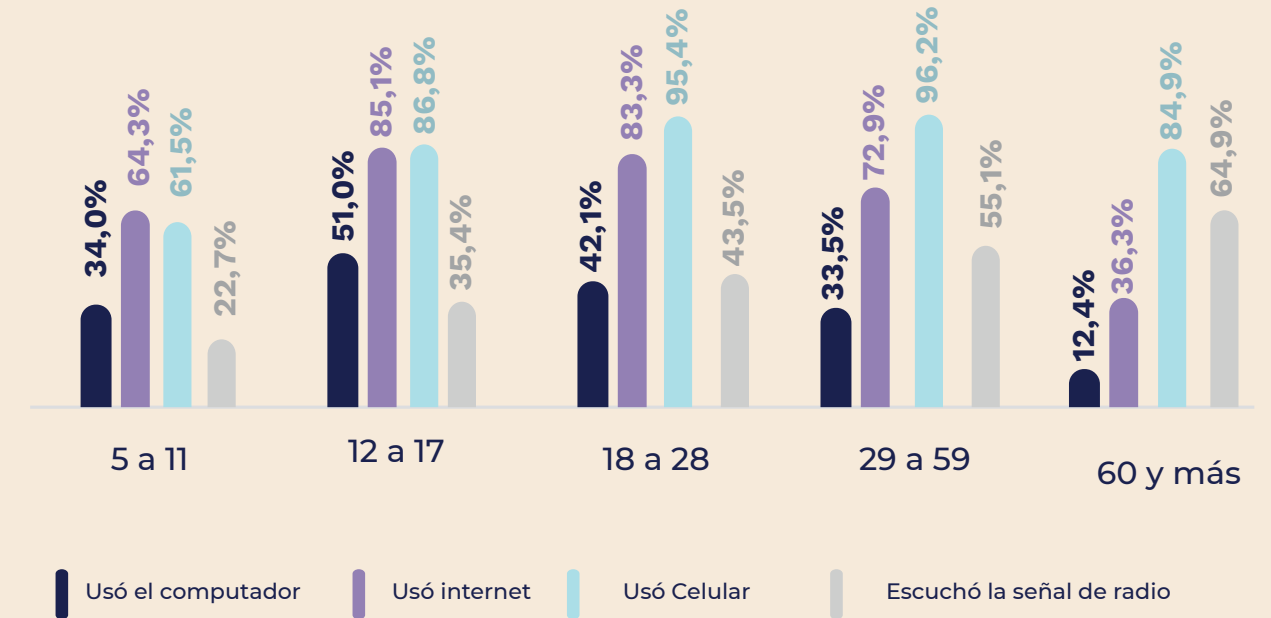
Uso y acceso a tecnologías de la información



Según la ECV 2020, los jóvenes entre 12 a 28 años usan internet en mayor proporción que las personas de otros grupos de edad: en 2020, el 85,1% de los y las adolescentes entre 12 y 17 años y el 83,3% de jóvenes entre 18 y 28 años, usó internet en cualquier lugar, un porcentaje más alto que en

el caso de todos los demás grupos. Asimismo, a partir de los 18 años, es de resaltar que las personas usan significativamente más el teléfono celular que el computador: en la población de 18 a 28 años, el 42,1% usó computador y el 95,4% usó teléfono celular.

Gráfica 27. Porcentaje de personas que usa computador, celular, internet y radio, según grupo de edad. Total nacional. 2020

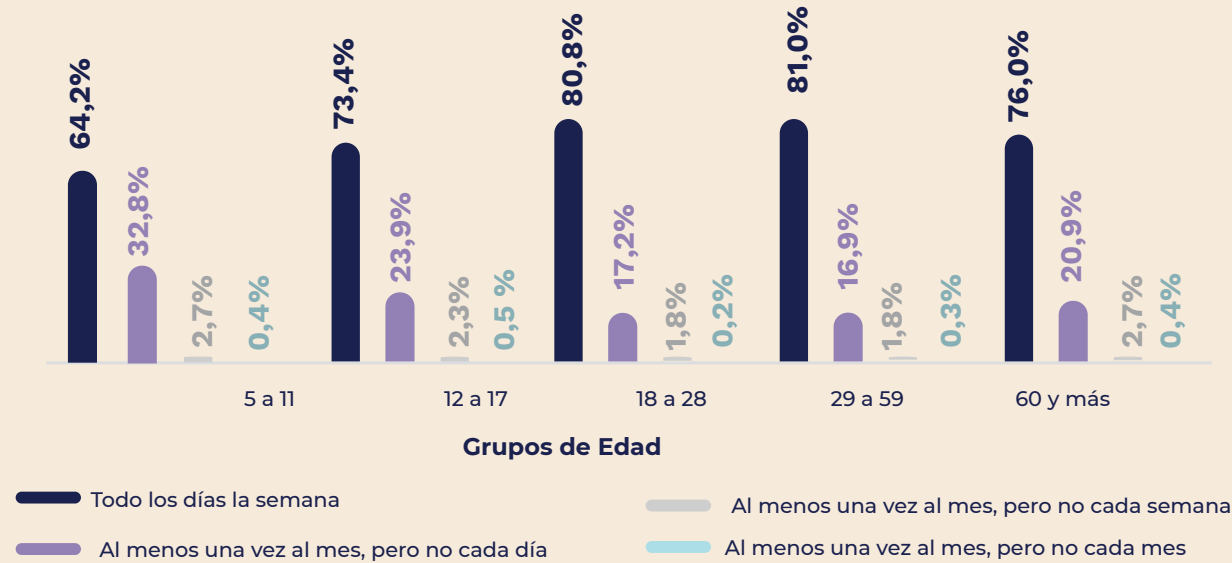


Fuente: DANE, Encuesta Nacional de Calidad de Vida

En este mismo sentido, el uso de internet se hace más frecuente: la mayoría de la población que usa internet lo hace todos los días de la semana, el 81,0% de la población entre 29 a 59 años usó internet todos

los días, seguido por la población de 18 a 28, con un 80,8%, mientras que el 64,2% de la población de 5 a 11 años reportaron haberlo usado todos los días.

Gráfica 28. Distribución de la población que usa internet por grupo de edad, según frecuencia de uso de internet. Total nacional. 2020

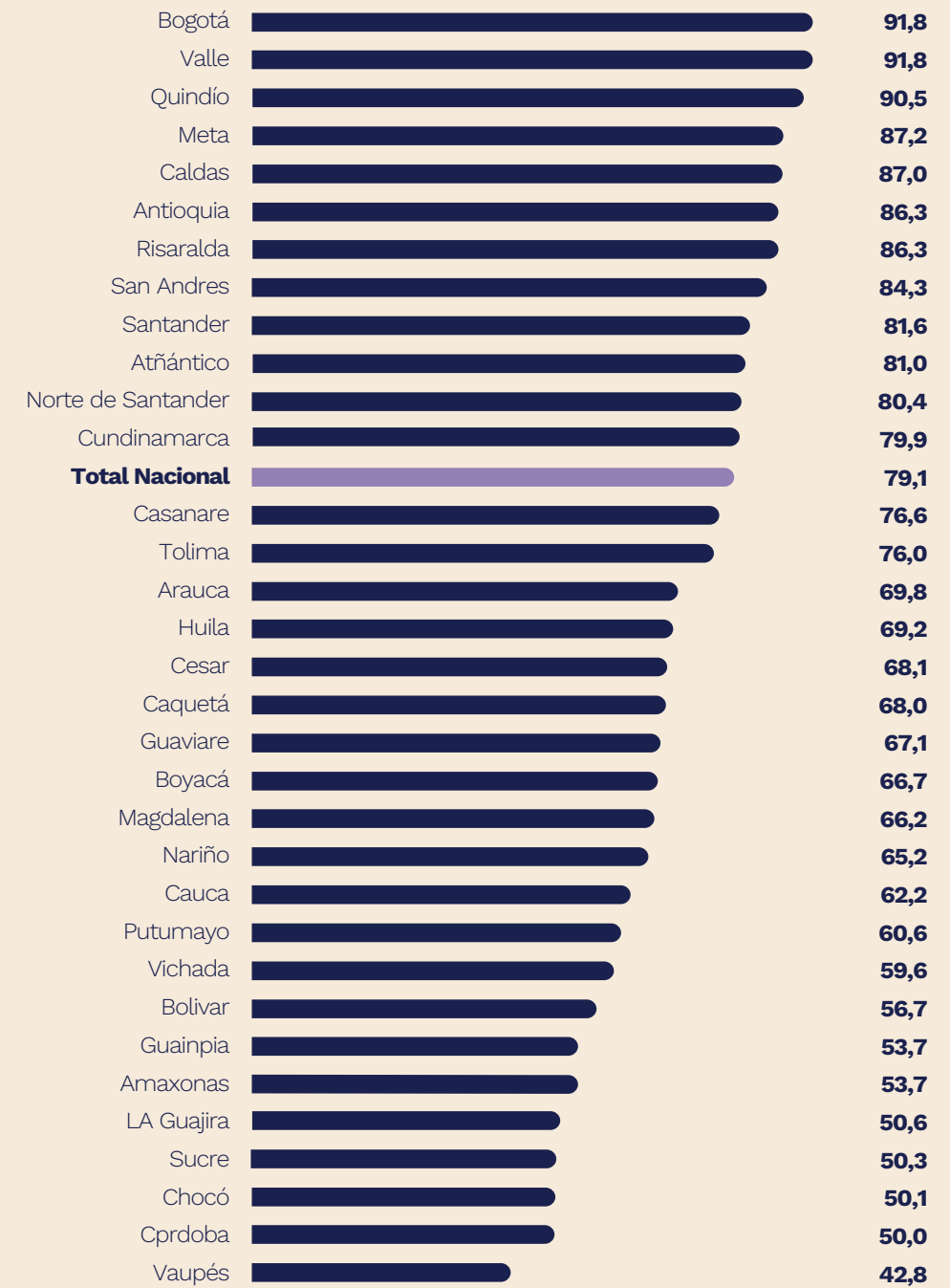


Fuente: DANE, Encuesta Nacional de Calidad de Vida

En Bogotá, Valle del Cauca y Quindío se registran los porcentajes más altos de jóvenes de 14 a 28 años que usan internet todos los días: 91,8%, 91,8%, 90,5%, respectivamente. Por el

contrario, en un único departamento (Vaupés) menos de la mitad de los jóvenes usan internet todos los días, departamento que registró un 42,8% de jóvenes.

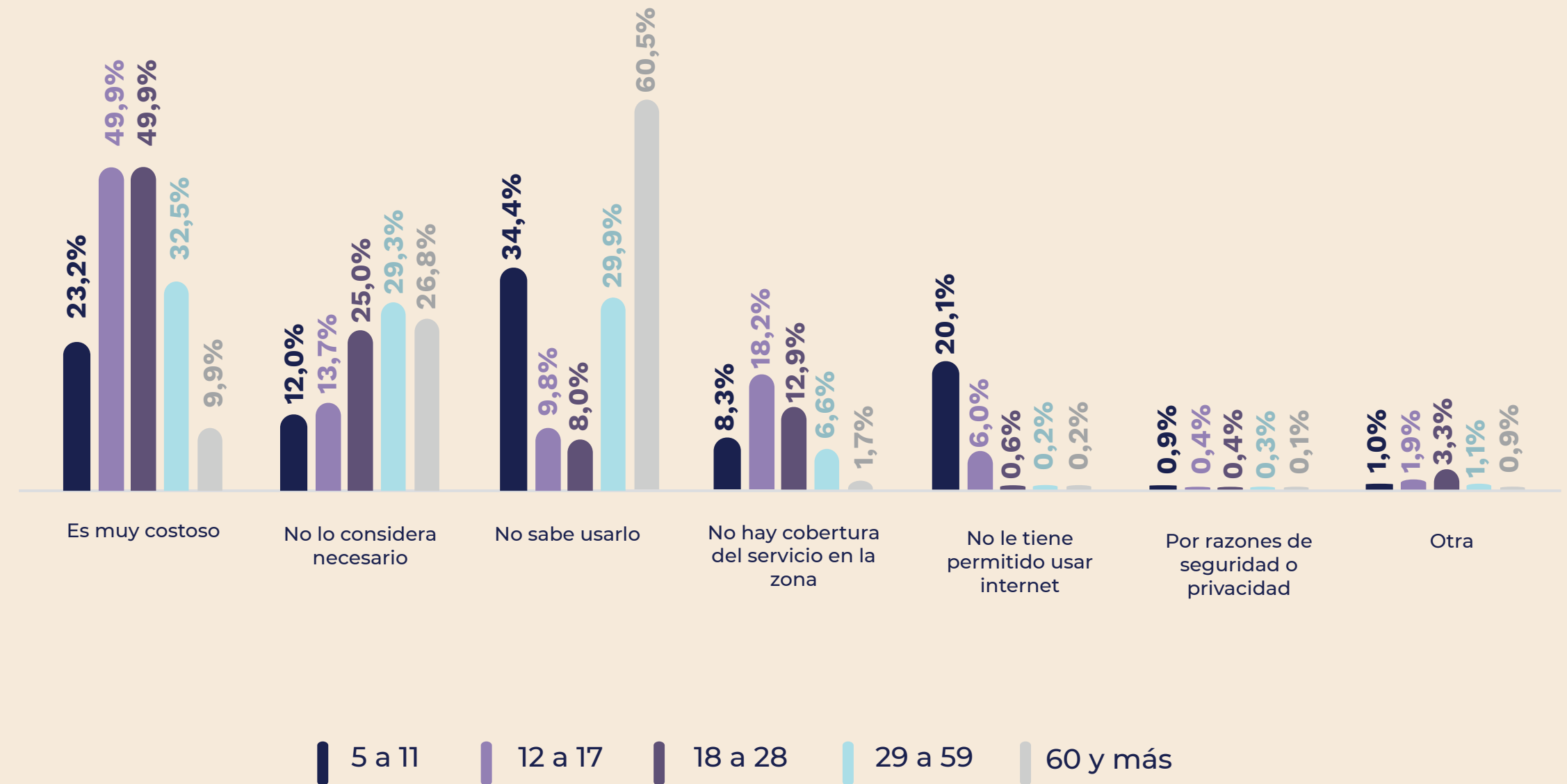
Gráfica 29. Porcentaje de jóvenes de 18 a 24 años que usan internet todos los días. Total nacional y departamentos. 2020



Fuente: DANE, Encuesta Nacional de Calidad de Vida

En cuanto a la población que no usa internet, el 49,9% de las personas jóvenes (12 a 17 y de 18 a 28 años), manifiestan como principal motivo que es muy costoso. Por su parte, el principal motivo para los grupos de 5 a 11 años y de 60 años y más es que no saben usarlo. Igualmente, entre los 18 y 28 años, el 25,0% de las personas que no usan internet no lo consideran necesario.

Gráfica 30. Personas que no usan internet por grupo de edad, según motivo por el que no lo usan. Total nacional. 2020



Fuente: DANE, Encuesta Nacional de Calidad de Vida

8.

Salud mental en jóvenes



Si bien la salud mental es un elemento fundamental de análisis a lo largo de la vida, la juventud,

como periodo de crecimiento y transformaciones, suele ser una etapa con afectaciones diferenciales en la salud mental de las personas.

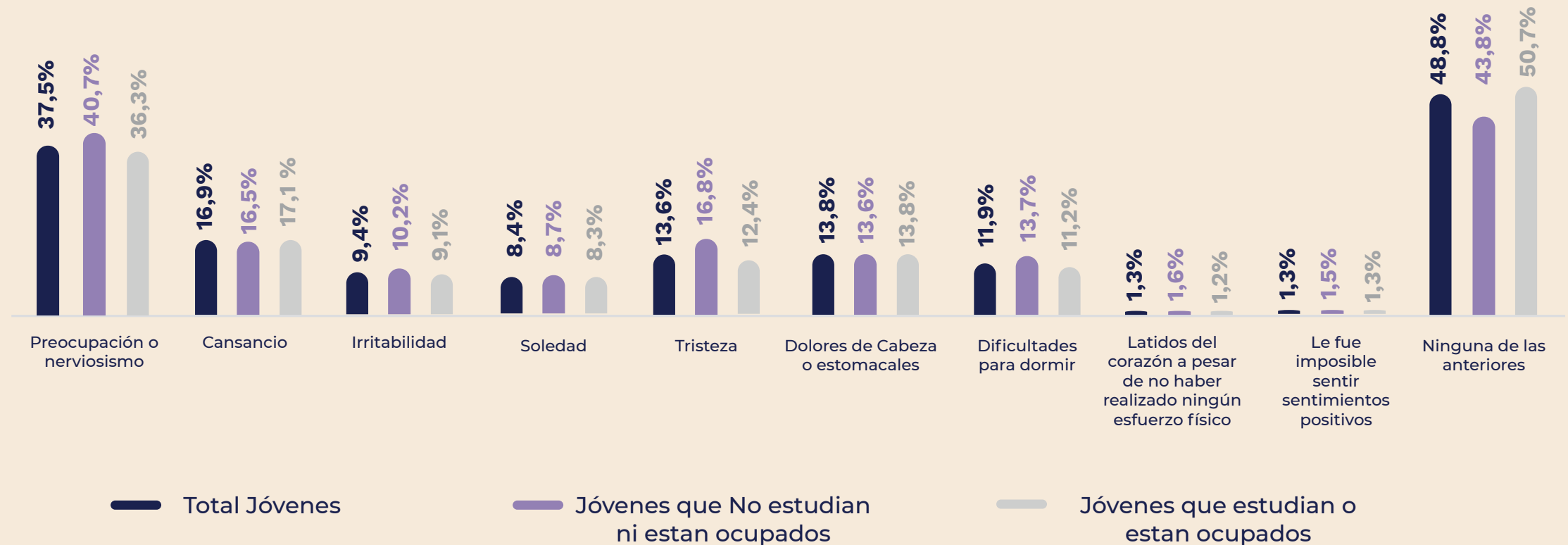
Con el objetivo de presentar información que permita comparar la salud mental de los jóvenes que acceden a oportunidades de trabajo y educación y los que no, en la presente subsección se presentan algunos

resultados sobre salud mental de (EPS), comparando estos dos grupos de jóvenes en la jefatura de los hogares.



Según la EPS, entre las personas de 14 a 28 años, quienes no estudian ni trabajan registraron más sentimientos negativos: entre julio de 2020 y julio de 2021, el 40,7% de los jóvenes que no estudian ni trabajan han sentido preocupación o nerviosismo, el 16,8% tristeza, el 13,7% dificultades para dormir, el 10,2% irritabilidad y el 8,7% soledad; todos son porcentajes mayores que los registrados por los jóvenes que si estudian o trabajan. Cabe resaltar que estos datos se tratan sobre experimentación de sentimientos autorreportados telefónicamente que podrían constituirse como síntomas de afectaciones en salud mental y no representan diagnósticos sobre la misma.

Gráfica 31. Porcentaje de personas de 14 a 28 años, según sentimientos que ha experimentado. Total 23 ciudades. Julio 2020 – julio 2021

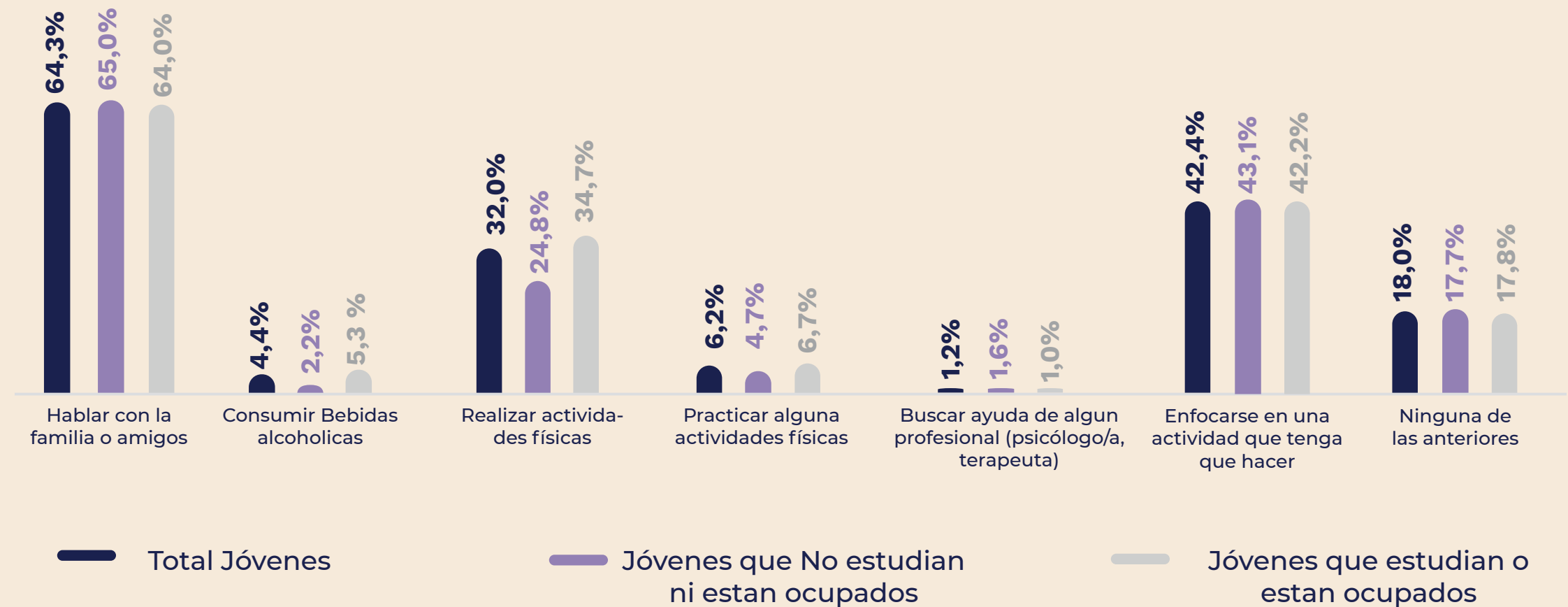


Nota: La identificación de las personas que no estudian ni trabajan se realiza cruzando la información de la EPS con la actividad reportada en la GEIH el mismo mes del año anterior. Debido al cambio en el operativo de recolección de la GEIH por la pandemia del COVID-19, no fue posible obtener información para los jóvenes que no estudian ni se encuentran ocupados para los meses de marzo y abril de 2020, por tanto, se excluyen esos meses para 2021.

Fuente: DANE, Encuesta de Pulso Social y GEIH

Por otro lado, y con respecto a lo que las personas hacen para sentirse mejor, entre julio de 2020 y julio de 2021, el 64,0% de las personas jóvenes han acudido a hablar con familiares o amigos para sentirse mejor, el 42,2% se ha enfocado en alguna actividad que tiene que hacer y el 34,7% en la realización de alguna actividad física. Las personas jóvenes que no estudian ni están ocupadas acuden más a hablar con familiares o amigos y a enfocarse en alguna actividad, en comparación con las personas entre los 14 y 28 años que sí estudian o trabajan. Por el contrario, recurren menos a realizar actividades físicas en comparación con los que estudian o trabajan.

Gráfica 32. Porcentaje de personas de 14 a 28 años, que ha realizado alguna de las siguientes actividades para sentirse mejor durante los últimos 7 días. Total 23 ciudades. Julio 2020 – julio 2021

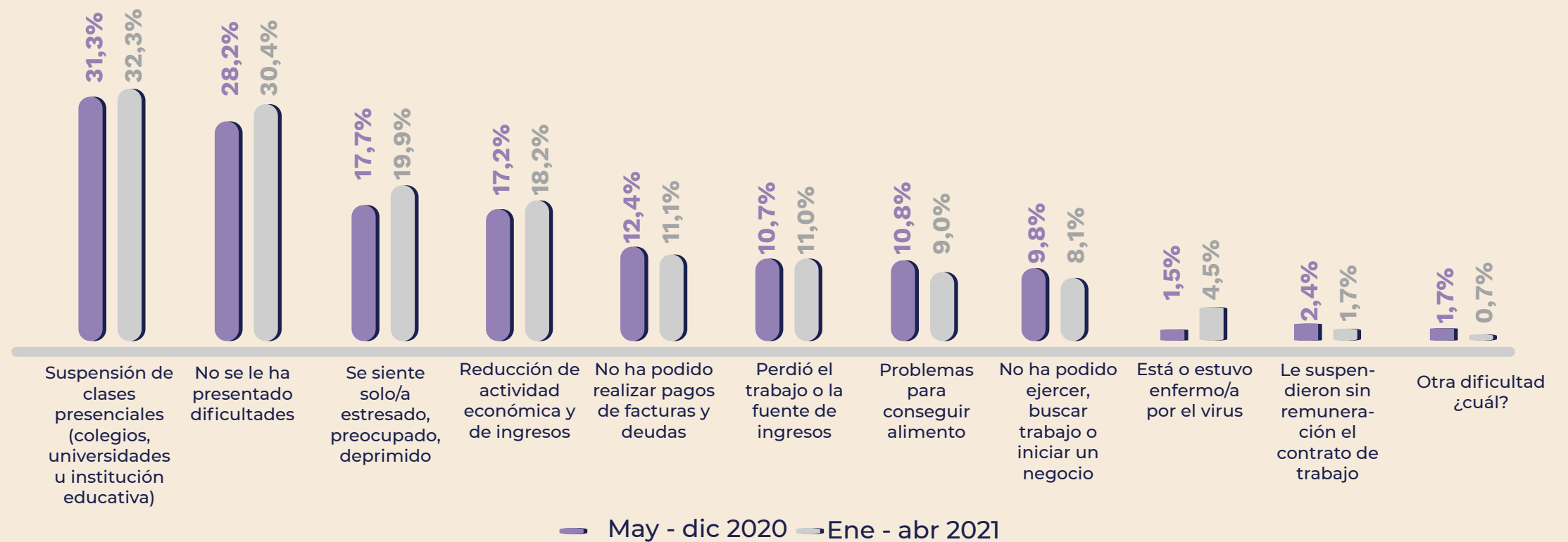


Nota: La identificación de las personas que no estudian ni trabajan se realiza cruzando la información de la EPS con la actividad reportada en la GEIH el mismo mes del año anterior. Debido al cambio en el operativo de recolección de la GEIH por la pandemia del COVID-19, no fue posible obtener información para los jóvenes que no estudian ni se encuentran ocupados para los meses de marzo y abril de 2020, por tanto, se excluyen esos meses para 2021.
Fuente: DANE, Encuesta de Pulso Social y GEIH

Por otro lado, y a propósito del contexto de la emergencia sanitaria y económica causada por covid-19, a través de la GEIH es posible identificar las principales dificultades que han enfrentado las personas como consecuencia de la pandemia. Se destaca que en el periodo enero – abril de 2021, el 19,9% de las personas jóvenes manifestaron sentirse solas, estresadas, preocupadas o deprimidas como consecuencia de la situación que se presenta en el país con la pandemia de covid-19.



Gráfica 33. Dificultades presentadas en la población de 14 a 28 años debido a la situación que se presenta en el país con la pandemia de covid-19. Total nacional. 2020



Nota: 1) datos expandidos con proyecciones de población, elaboradas con base en los resultados del censo 2005; 2) toda variable cuya proporción respecto a la PEA sea menor al 10%, tiene un error de muestreo superior al 5%, que es el nivel de calidad admisible para el DANE.

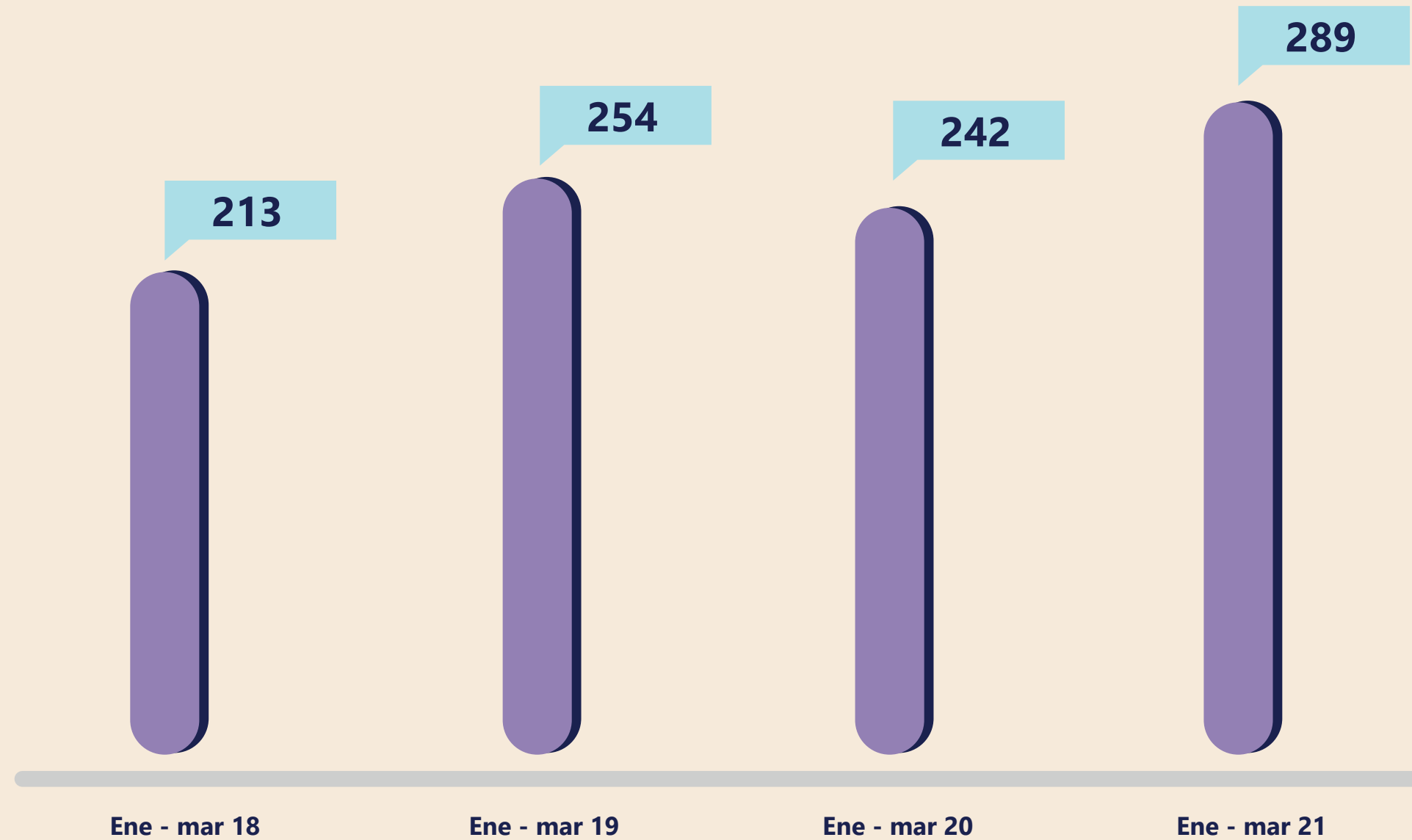
*La pregunta realizada es "Debido a la situación que se presenta en el país con la pandemia de covid-19, ¿cuáles de las siguientes dificultades se le han presentado? La pregunta tiene 11 opciones de respuesta. 10 opciones no son excluyentes por lo que la persona puede seleccionar más de una. La opción "No se le han presentado dificultades" es excluyente.

Fuente: DANE – Gran Encuesta Integrada de Hogares (GEIH)

Otro factor de análisis en la temática de salud mental, y que tiene especial afectación en los hombres jóvenes es el suicidio, sobre el cual el DANE puede presentar información usando como fuente las Estadísticas Vitales (EEVV). Durante el primer trimestre de 2021⁷ se registraron 289 muertes por lesiones autoinfligidas intencionalmente y secuelas (suicidios) en personas entre los 15 y los 29 años, es decir, un incremento de 35,7% respecto a las muertes registradas por esta causa en el primer trimestre de 2018 (213).



Gráfica 34. Muertes por lesiones autoinfligidas intencionalmente y secuelas (suicidios) en personas de 15 a 29 años. Total nacional. Primer trimestre 2018 - 2021*



*Las estadísticas vitales del primer trimestre del año corresponden a los casos reportados por la fuente hasta el momento de la publicación y, por tanto, son preliminares
Fuente: DANE, Estadísticas Vitales

⁷ Cifras preliminares.

Así mismo, en la totalidad del 2020^{pr} se registraron 1.035 suicidios en personas de 15 a 29 años. Estos casos representan el 38,1% del total de suicidios y el 16,3% de las muertes

de jóvenes entre los 15 y 29 años. Ese último porcentaje es significativo, teniendo en cuenta que los suicidios representaron el 0,9% del total de muertes en el país en 2020.

Gráfica 35. Muertes por lesiones autoinfligidas intencionalmente y secuelas (suicidios) como porcentaje del total de muertes. Total nacional. 2020pr



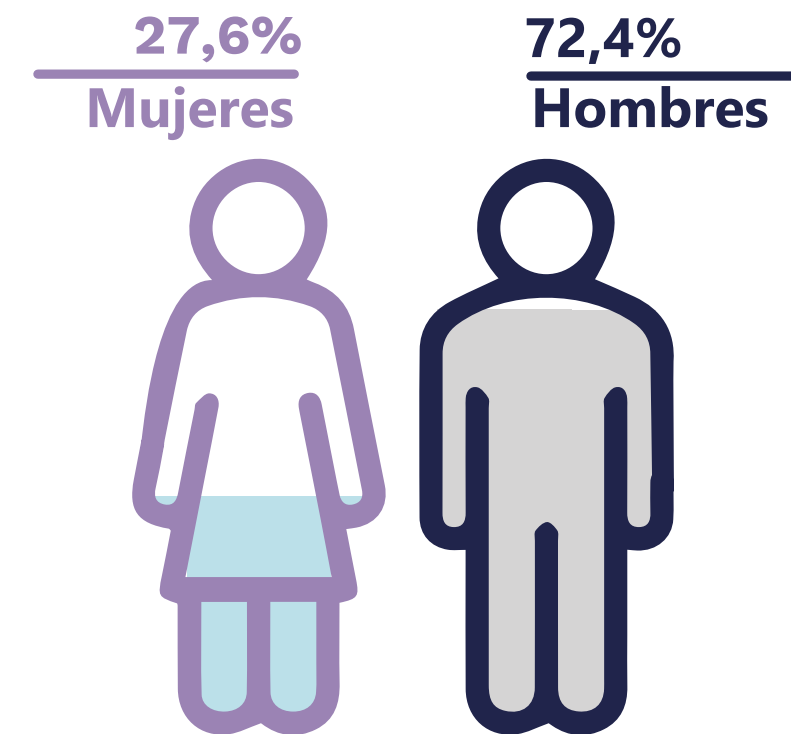
pr: cifras preliminares
Fuente: DANE, Estadísticas Vitales

^{pr} Cifras preliminares.

Como un todo, las muertes por suicidio son más frecuentes en hombres que en mujeres: el 80,6% de los suicidios registrados en 2020 fueron en hombres. Ese porcentaje es inferior entre la

población joven, pero se mantiene la misma tendencia, pues el 72,8% de los casos registrados en personas de 15 a 29 años se trata de hombres.

Gráfica 36. Muertes por lesiones autoinfligidas intencionalmente y secuelas (suicidios) en personas de 15 a 29 años, según sexo. Total nacional. 2020pr



pr: cifras preliminares
Fuente: DANE, Estadísticas Vitales

Conclusiones.



Para 2021, las personas jóvenes representan el 24,8% del total de personas en Colombia, por lo que, se estima que hay 12,7 millones de personas entre los 14 y 28 años. Ellos y ellas se ubican principalmente en las cabeceras municipales (76,2%), mientras que el 23,8% restante reside en los centros poblados y áreas rurales dispersas (Proyecciones de población, DANE).



Alrededor del 85,8% de la población joven tiene niveles educativos alcanzados iguales o inferiores a la educación media. Las mujeres jóvenes son más educadas que los hombres jóvenes: el 16,8% las mujeres tienen educación técnica, tecnológica, profesional o posgrado, en comparación con el 11,4% de los hombres con estos mismos niveles educativos (GEIH 2020, DANE).



La población joven ha visto fuertemente afectada su participación en el mercado laboral como consecuencia de la pandemia por Covid-19: en 2020 la tasa de desempleo presentó el mayor aumento registrado en los

últimos 10 años, llegando a 24,2%; igualmente, para 2020 la tasa de ocupación de los jóvenes en el país (40,2%) es mucho menor que la tasa de ocupación de la población total (49,8%). (GEIH, DANE).



La tasa de informalidad en el país impacta en mayor medida a los hombres jóvenes que a las mujeres jóvenes; mientras el 57,9% de los hombres jóvenes ocupados hacen parte de este sector informal, el 52,1% de las mujeres jóvenes se ven afectadas por este fenómeno (GEIH 2020, DANE).



El 28,0% de las personas jóvenes no se encuentran estudiando ni tienen un trabajo en el mercado laboral (equivalentes a 3,5 millones de personas). De las mujeres en esta situación, el 59,6% se dedica a oficios del hogar, mientras que este porcentaje es de 14,1% para hombres (GEIH 2020, DANE). Dado que en la juventud se acumula capital humano y experiencia laboral que determina el acceso a oportunidades de trabajo y

percepción de ingresos en el resto de la vida, esta situación indica retos para el bienestar de los jóvenes, y en especial de las mujeres.



Las personas jóvenes hacen uso continuo de las tecnologías de la información: en 2020, el 83,3% de ellas usó internet y, de las personas de 18 a 28 años que usa internet, el 80,8% lo hace todos los días (ECV, 2020, DANE).



La salud mental de la población joven se ha hecho aún más relevante en el marco de la pandemia por Covid-19. En el 2020 se registraron 1.035 suicidios en personas entre 15 y 29 años; estos casos, representan el 38,1% del total de suicidios y el 16,3% de las muertes de jóvenes en estas edades. Además, los sentimientos negativos se hacen más presentes entre los jóvenes (14 a 28 años) que no estudian ni están ocupados, por ejemplo, el 40,7% de ellos han sentido preocupación o nerviosismo, el 16,8% tristeza y el 16,5% cansancio, entre julio de 2020 y julio de 2021 (EPS, DANE).

Bibliografía.



DANE. (2018). Censo Nacional de Población y Vivienda 2018. Información disponible en: <http://systema59.dane.gov.co/bincol/rpwebengine.exe/PortalAction?lang=esp>

DANE. (2019). Encuesta Nacional de Calidad de Vida. Sitio web de la encuesta: <https://www.dane.gov.co/index.php/estadisticas-por-tema/pobreza-y-condiciones-de-vida/calidad-de-vida-ecv>

DANE. (2019). Encuesta de Cultura Política. Sitio web de la encuesta: <https://www.dane.gov.co/index.php/estadisticas-por-tema/cultura/cultura-politica-encuesta>

DANE. (2020). Información pobreza monetaria nacional 2020. Sitio web de la medición: <https://www.dane.gov.co/index.php/estadisticas-por-tema/pobreza-y-condiciones-de-vida/pobreza-monetaria>

DANE. (2021). Encuesta Nacional de Uso del Tiempo. Sitio web de la encuesta: <https://www.dane.gov.co/index.php/estadisticas-por-tema-2/pobreza-y-condiciones-de-vida/encuesta-nacional-del-uso-del-tiempo-enut>

DANE. (2021). Encuesta Pulso Social. Sitio web de la encuesta: <https://www.dane.gov.co/index.php/estadisticas-por-tema/encuesta-pulso-social>

DANE. (2021). Estadísticas Vitales. Sitio web de la operación: <https://www.dane.gov.co/index.php/estadisticas-por-tema?id=34&hpMyAdmin=3om27vamm65hkhrtgc8rrn2g4>

DANE. (2021). Gran Encuesta Integrada de Hogares. Sitio web de la encuesta: <https://www.dane.gov.co/index.php/estadisticas-por-tema/mercado-laboral>

DANE. (2021). Proyecciones de población con base en el Censo Nacional de Población y Vivienda 2018. Disponible en: <https://www.dane.gov.co/index.php/estadisticas-por-tema/demografia-y-poblacion/proyecciones-de-poblacion>

DANE, ONU Mujeres & CPEM. (2020). Mujeres y Hombres: Brechas de género en Colombia. Disponible en: <https://www.dane.gov.co/files/investigaciones/genero/publicaciones/mujeres-y-hombre-brechas-de-genero-colombia-informe.pdf>



/DaneColombia



@Dane_Colombia



@DaneColombia



/DaneColombia

www.dane.gov.co