

LA INFORMACIÓN DEL DANE EN LA TOMA DE DECISIONES DE LOS MUNICIPIOS DEL PAÍS

Buenaventura, Valle del Cauca

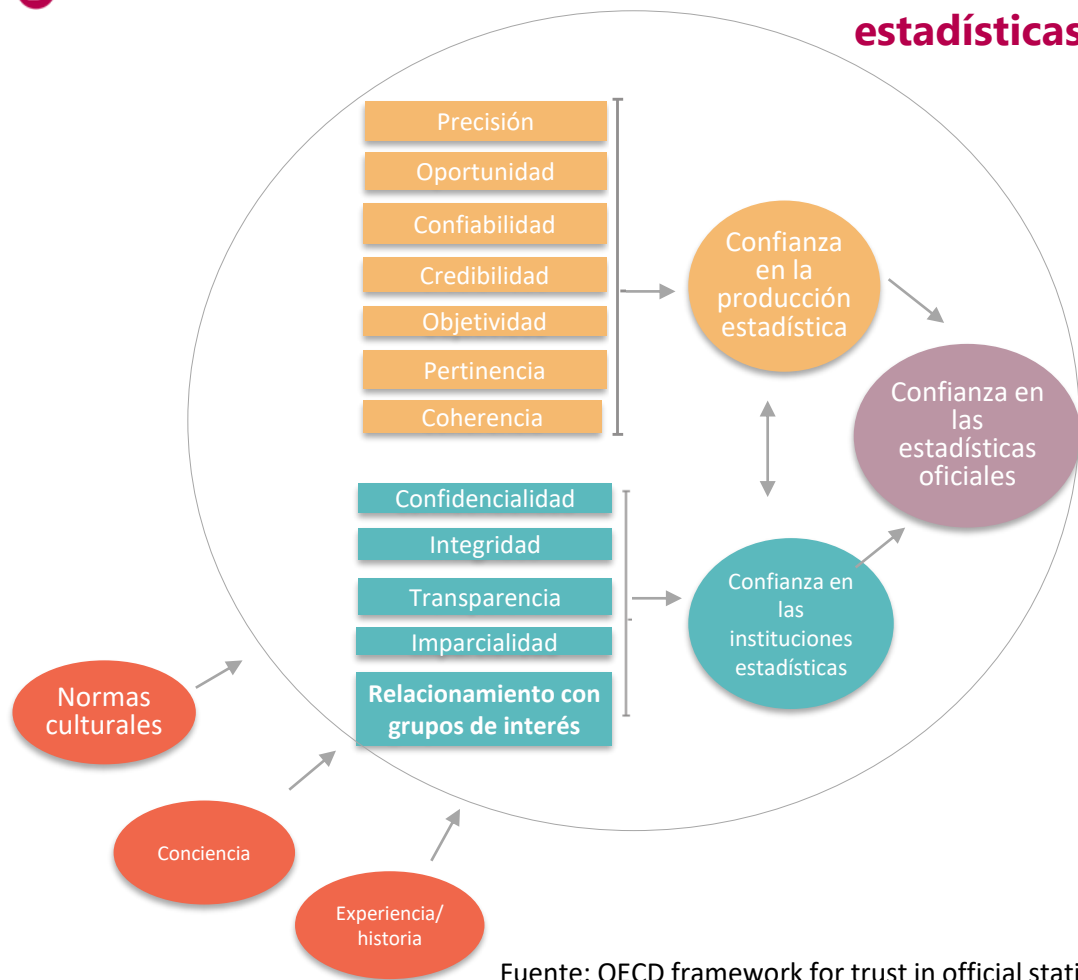


El futuro
es de todos

Gobierno
de Colombia

Marzo 2020

Marco conceptual para la confianza en las estadísticas oficiales



Hay que generar capacidades para construir y mantener la confianza, en tres niveles:



Sistema Estadístico



Organización



Individuo

Sistema Estadístico Nacional - SEN



El futuro
es de todos

Gobierno
de Colombia

Regulación del SEN 2.0

Artículo 155 de la Ley 1955 de 2019.



Sistema Estadístico
Nacional-Colombia

Incorporar enfoque diferencial y territorial en la producción de información estadística.

1

Asegurar la producción y difusión de estadísticas oficiales requeridas por el país.

2

Promover la coordinación entre los miembros.

3

Promover el conocimiento, acceso y uso de las estadísticas oficiales.

4

Aprovechar los registros administrativos y crear registros estadísticos.

Principios del SEN 2.0

 2.0

Sistema Estadístico
Nacional-Colombia

- Calidad
- Coherencia
- Coordinación
- Eficiencia
- Oportunidad
- Pertinencia
- Transparencia



Parágrafo 6°. «Brindará asesoría y asistencia técnica en la formulación de Planes Estadísticos Territoriales, así como en los lineamientos y estándares para la producción y difusión de información estadística en los distritos y municipios que sean capitales de departamentos y los departamentos de categoría especial.» - Ley 1955 de 2019, Artículo 155-

Potencialidades de la información estadística con enfoque territorial

La información estadística es un activo fundamental en la formulación de los Planes de Desarrollo Territorial



- Para **evidenciar características y condiciones específicas de la población** que deben ser tenidas en cuenta en la definición de estrategias de desarrollo locales.
- Para **asegurar la calidad de la información que sirve como insumo en la toma de decisiones clave de los territorios**, por ejemplo, frente a la *definición de impuestos, generación de incentivos para determinados sectores y actividades productivas deben apalancarse en datos.*
- Para **contar con información a un mayor nivel de desagregación territorial** que permite la focalización de las políticas, por ejemplo, *para reducción de la pobreza multidimensional.*
- Para **su uso como soporte de procesos de construcción participativa sobre las soluciones sociales**, la optimización de procesos de rendición de cuentas y para garantizar la transparencia de la gestión pública.

Programa de fortalecimiento de la capacidad Estadística Territorial

¿Qué se quiere lograr?

Fortalecer la producción de información estadística territorial, mediante **acciones conjuntas** desarrolladas **con entidades del orden nacional para el desarrollo integral de los territorios.**

¿Cómo lo haremos?

- **Definiendo** la información estadística base del territorio.
- **Midiendo y diagnosticando** la capacidad estadística territorial.
- **Brindando asesoramiento técnico** en Estadística, Planeación y TIC.
- **Articulando la producción estadística** de las entidades del orden nacional con las entidades del orden territorial.
- **Fortaleciendo los registros administrativos** territoriales.



¿Quiénes son los actores involucrados en el fortalecimiento estadístico del territorio?



DESAFÍOS PARA LA REDUCCIÓN DE LA POBREZA



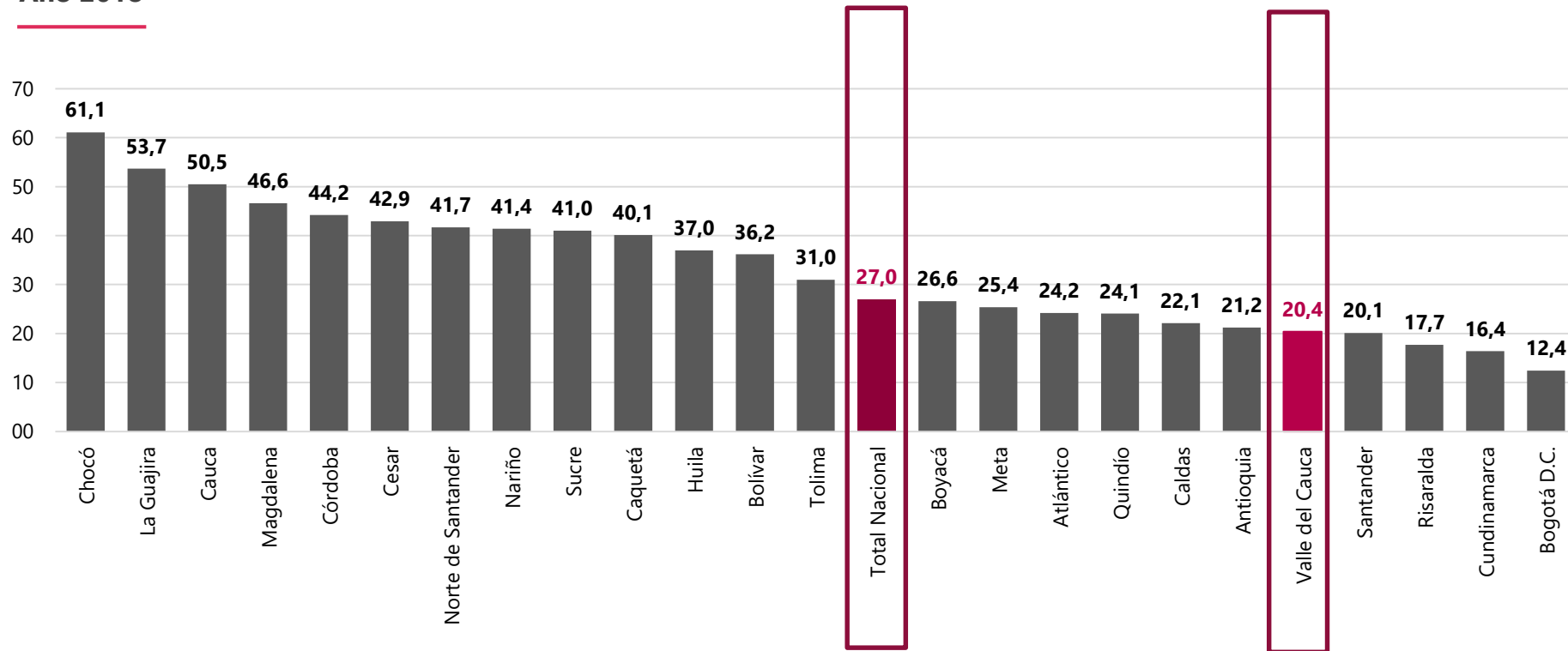
El futuro
es de todos

Gobierno
de Colombia

Ranking de departamentos según pobreza monetaria

Total nacional, departamental y Bogotá

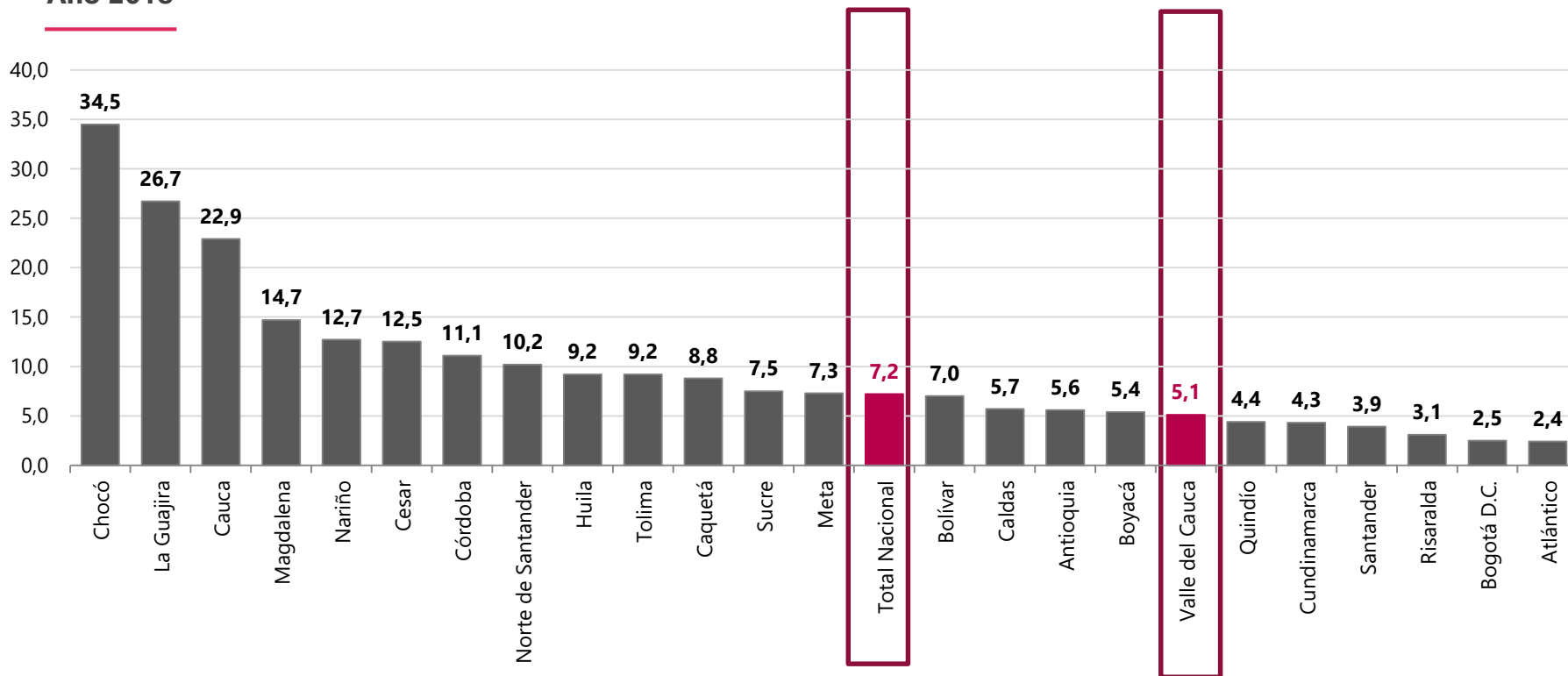
Año 2018



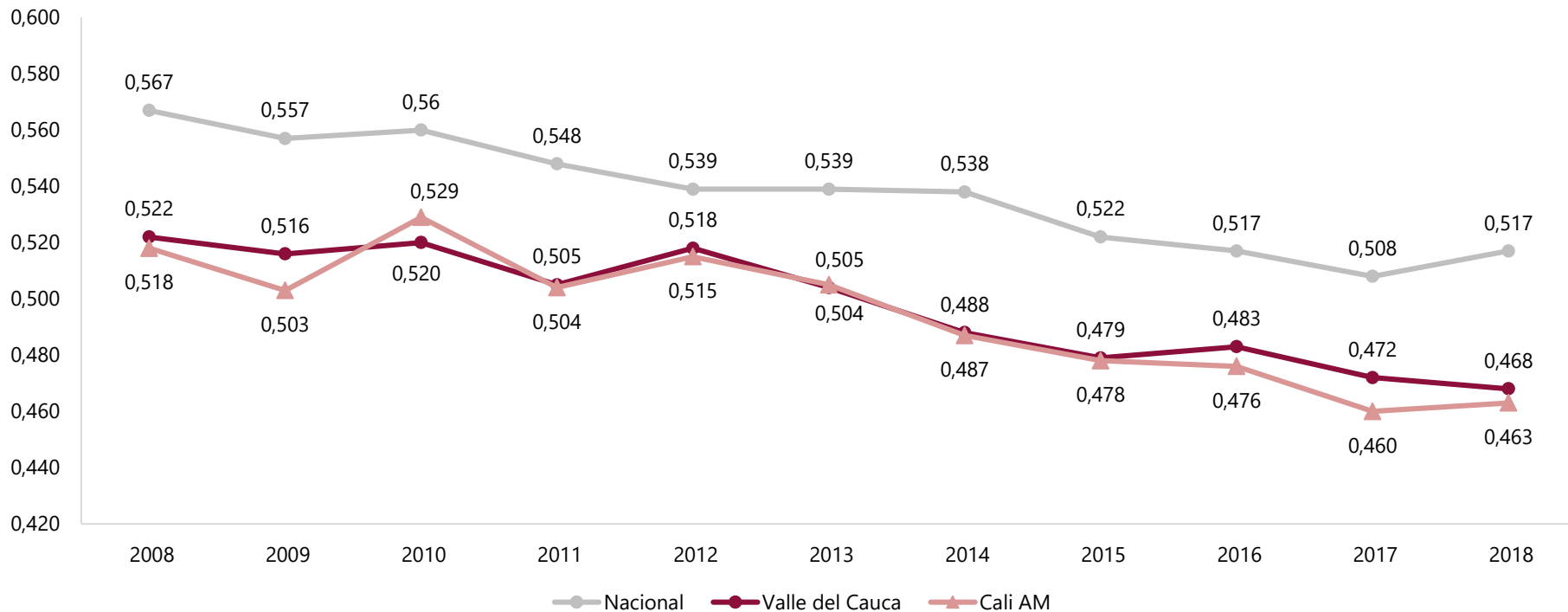
Ranking de departamentos según pobreza monetaria extrema

Total nacional, departamental y Bogotá

Año 2018



Desigualdad de ingresos (Gini) Nacional, Valle del Cauca y Cali AM (2008-2018)



Incidencia de la pobreza monetaria según perfil del jefe de hogar

Total nacional y Valle del Cauca 2018

Valle del Cauca tiene **menores niveles de pobreza** en la mayoría de las características del jefe de hogar comparado con el Total Nacional, excepto cuando el jefe de hogar tiene nivel educativo técnica o tecnológica, universidad o posgrado o está afiliado a un fondo de pensiones.

La mayor incidencia de la pobreza monetaria y pobreza extrema en el Valle del Cauca se da cuando el jefe de hogar se encuentra desocupado (45,8% y 21,0% respectivamente). La menor incidencia de la pobreza monetaria se da cuando el jefe de hogar tiene nivel educativo universidad o posgrado (6,2%) y de la incidencia de pobreza extrema cuando el jefe de hogar se encuentra afiliado a pensiones (0,4%).

Características del Jefe de Hogar		Valle del Cauca		Total Nacional	
		Pobreza	Pobreza extrema	Pobreza	Pobreza extrema
Sexo	Hombre	18,1	3,9	25,7	6,5
	Mujer	24,2	7,2	29,6	8,6
Nivel Educativo	Ninguno o primaria	27,0	7,6	37,0	11,2
	Secundaria	21,2	4,8	26,1	5,9
	Técnica o Tecnológica	8,4*	2,4*	12,0	2,3
	Universidad o posgrado	6,2*	1,4*	5,9	1,4
Situación laboral	Desocupados	45,8	21,0	49,0	21,4
	Ocupados	18,7	3,6	25,7	6,2
	Inactivos	19,6	6,4	27,5	8,3
Seguridad social (Pensiones)	Afiliado	7,3	0,4*	7,8	0,3
	No Afiliado	29,1	6,4	37,3	9,9

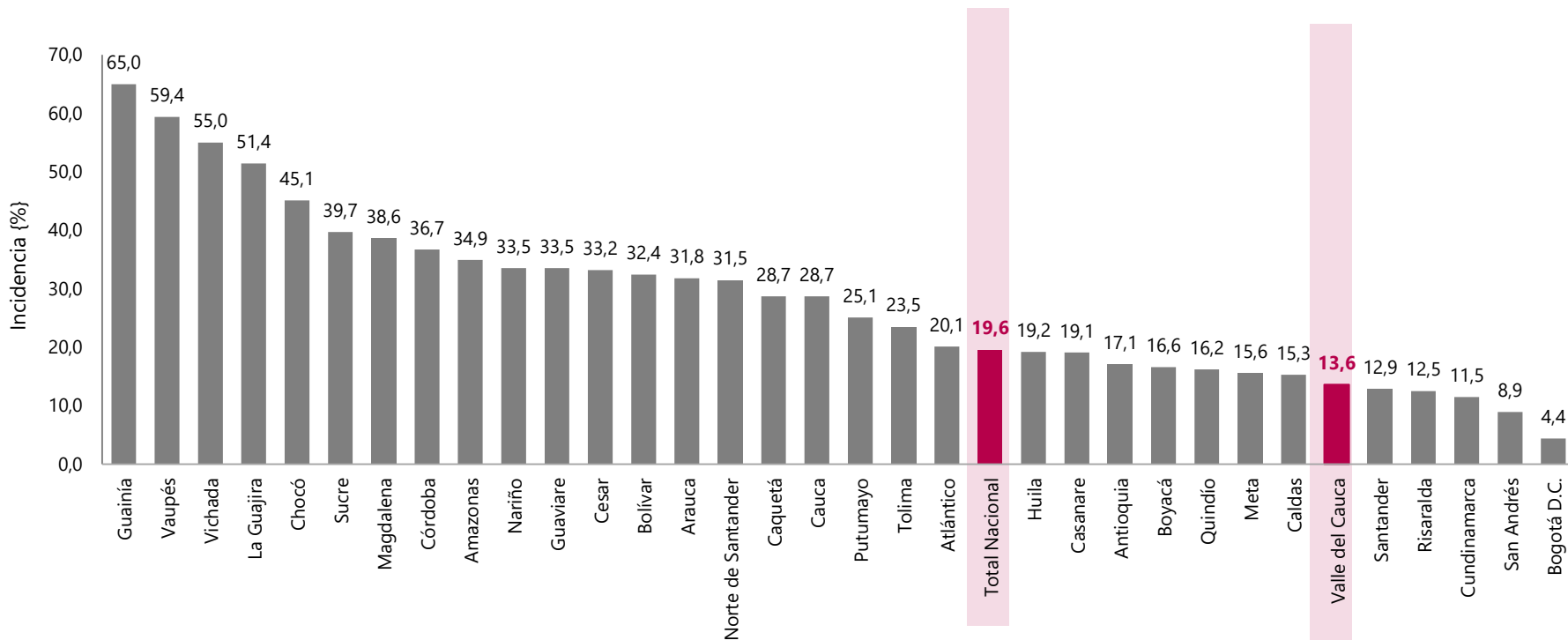
Fuente: DANE – GEIH

* Coeficientes de variación mayores al 15%.



Ranking de departamentos según pobreza multidimensional

Total nacional, departamental Año 2018



Porcentaje de hogares que enfrentan privación por variable (%) Total Nacional, departamento del Valle del Cauca - 2018

Variable	Valle del Cauca	Total Nacional
Analfabetismo	6,1	9,5
Bajo logro educativo	39,4	43,8
Barreras a servicios para cuidado de la primera infancia	8,0	9,3
Barreras de acceso a servicios de salud	6,5	6,2
Desempleo de larga duración	12,1	11,8
Hacinamiento crítico	5,7	9,2
Inadecuada eliminación de excretas	5,9	12,0
Inasistencia escolar	2,0	3,3
Material inadecuado de paredes exteriores	2,5	2,9
Material inadecuado de pisos	0,7	6,1
Rezago escolar	23,8	28,6
Sin acceso a fuente de agua mejorada	4,3	11,7
Sin aseguramiento en salud	10,2	11,0
Trabajo infantil	2,1	2,1
Trabajo informal	67,5	72,3

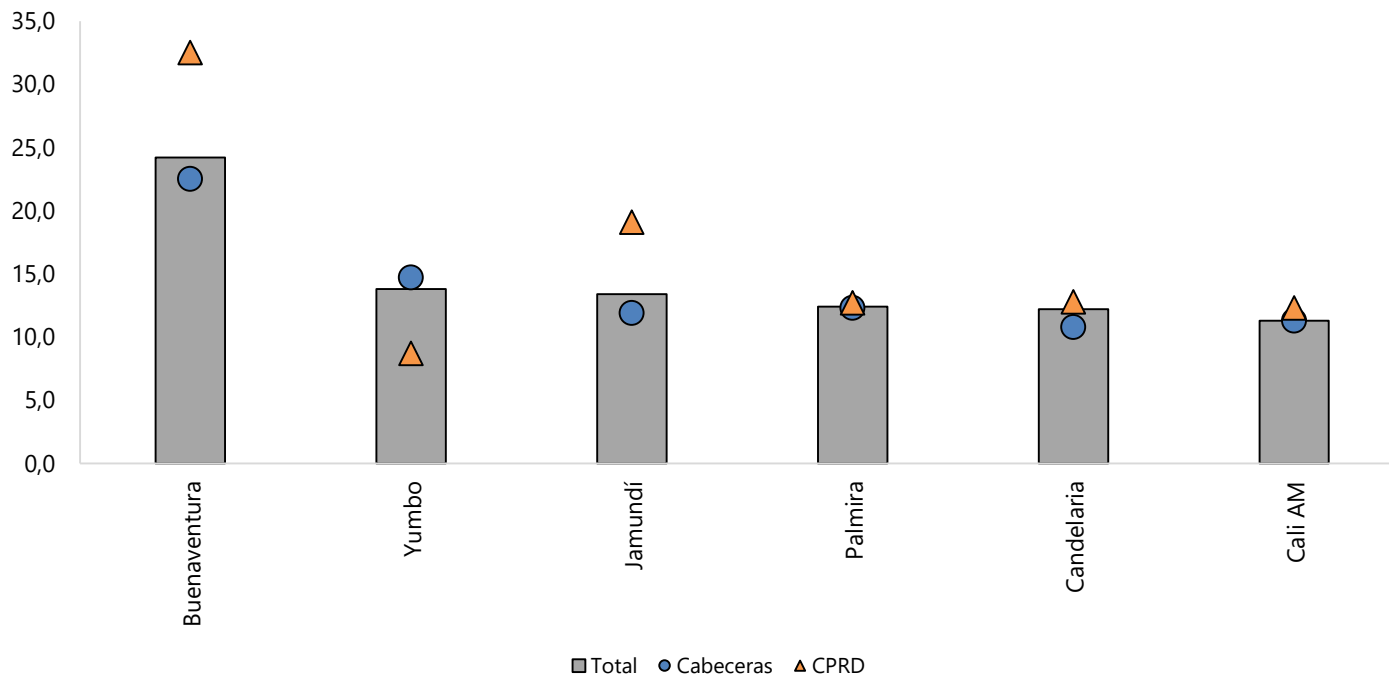
Porcentaje de hogares que enfrentan privación por variable (%) Municipio de Buenaventura (urbano y rural) - 2018

Variable	Total	Cabeceras	Centros poblados y rural disperso
Analfabetismo	14,1	11,4	26,5
Bajo logro educativo	48,3	43,2	72,4
Barreras a servicios para cuidado de la primera infancia	5,1	4,0	10,5
Barreras de acceso a servicios de salud	4,5	4,0	6,9
Desempleo de larga duración	43,5	41,2	54,3
Hacinamiento crítico	10,2	10,5	8,9
Inadecuada eliminación de excretas	32,4	29,9	44,3
Inasistencia escolar	5,2	4,6	7,8
Material inadecuado de paredes exteriores	15,7	18,7	1,2
Material inadecuado de pisos	1,0	0,5	3,5
Rezago escolar	24,2	22,5	32,5
Sin acceso a fuente de agua mejorada	26,3	17,4	68,3
Sin aseguramiento en salud	22,2	21,0	27,7
Trabajo infantil	1,3	1,0	2,7
Trabajo informal	88,6	87,4	94,2

Tasa de privación en rezago escolar. IPM municipal

Municipios de Buenaventura, Yumbo, Jamundí, Palmira, Candelaria y Cali AM

Total ciudad, cabeceras y CPRD. CNPV 2018



EJERCICIOS DE FOCALIZACIÓN DE POLÍTICAS PÚBLICAS CON LAS FUENTES DE INFORMACIÓN DEL DANE



¿Cómo ordenar los esfuerzos de articulación para la focalización de políticas públicas a nivel local?

Incidencia de la pobreza extrema según composición del hogar. Cifras en porcentaje.

Características del hogar		Nacional	Cabeceras	Centros poblados y rural disperso	13 ciudades y A.M.	Otras Cabeceras
Número de niños menores de 12 años	No tiene niños	3,5	2,5	7,9	1,8	3,9
	Un niño	5,6	4,0	11,3	2,5	6,1
	Dos niños	10,0	7,0	18,3	3,9	10,6
	Tres o más niños	24,2	17,2	36,0	11,1	22,4
Número de ocupados en el hogar	Ningún ocupado	21,0	18,5	34,1	15,4	22,6
	Un ocupado	9,5	6,6	17,7	3,6	10,2
	Dos o más ocupados	4,1	2,1	11,8	0,9	3,9
Tamaño de hogar	Una persona	4,3	3,7	6,8	3,4	4,1
	Dos personas	3,7	2,8	7,5	2,2	3,7
	Tres personas	4,6	3,4	9,6	2,4	5,0
	Cuatro o más personas	9,0	5,9	18,8	3,1	9,7
Total		7,2	4,9	15,4	2,9	7,8

Fuente: Gran Encuesta Integrada de Hogares (GEIH) 2018.

Solución efectiva de tres interrogantes:

- **¿Dónde?** Concentrar esfuerzos, focalizar, dirigir la oferta
- **¿Cómo?**Cuál es el mejor instrumento de focalización para llegar al “dónde”
- **¿Qué?** Lo que necesitamos para llegar al dónde y al cómo

El DANE por su parte puede aportar de manera transversal en la producción de información que aporte a la solución de dichas preguntas.

Rol del DANE resolviendo las preguntas



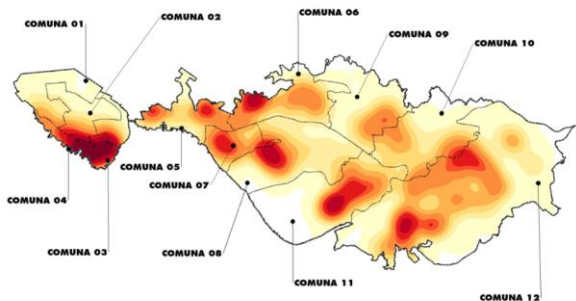
El DANE como entidad encargada de la producción y el cálculo de las cifras de pobreza en el país.

Sin embargo, el rol de **DANE** va más allá de la producción y entrega de cifras oficiales. El DANE tiene la capacidad para **generar análisis de la información de pobreza** para las entidades interesadas en usar nuestra información de manera **complementaria para la comprensión de los fenómenos a abordar y para la macro y microfocalización**.

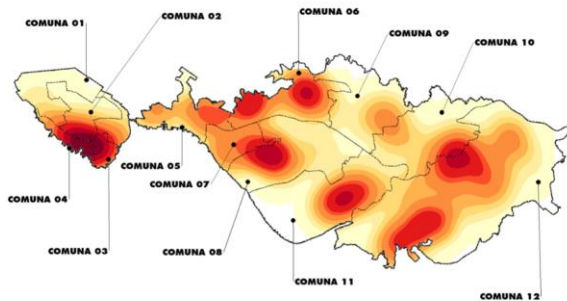
Así, el **DANE** puede ser transversal y **aportar** en la solución de la pregunta **¿dónde?** Haciendo uso de análisis con las diferentes fuentes de información con las que cuenta la entidad.

Hogares: Necesidades Básicas Insatisfechas (NBI) y miseria en Buenaventura

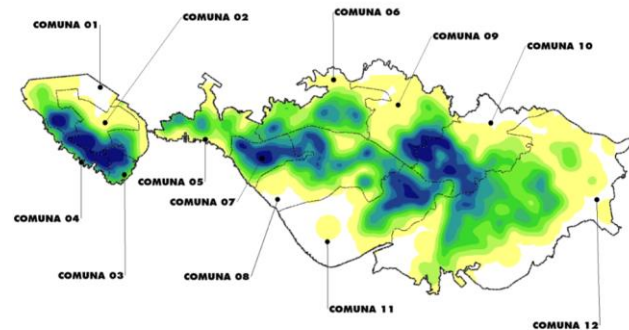
Concentración de hogares con NBI



Concentración de hogares en miseria



Concentración de hogares



NBI a nivel de hogar

Componente NBI	Cabecera	Resto	Total
Vivienda inadecuada	0,6	4,3	1,2
Servicios inadecuados	5,0	13,6	6,5
Hacinamiento crítico	1,0	3,7	1,5
Inasistencia escolar	1,5	2,6	1,7
Dependencia económica	3,6	8,0	4,3
NBI	10,3	25,3	12,9
MISERIA	1,2	5,1	1,8

Las mayores concentraciones de hogares se presentan en las comunas 3, 4, 7, 10 y 11.

El NBI y la miseria presentan concentraciones en toda la cabecera, siendo la principal en la comuna 4.

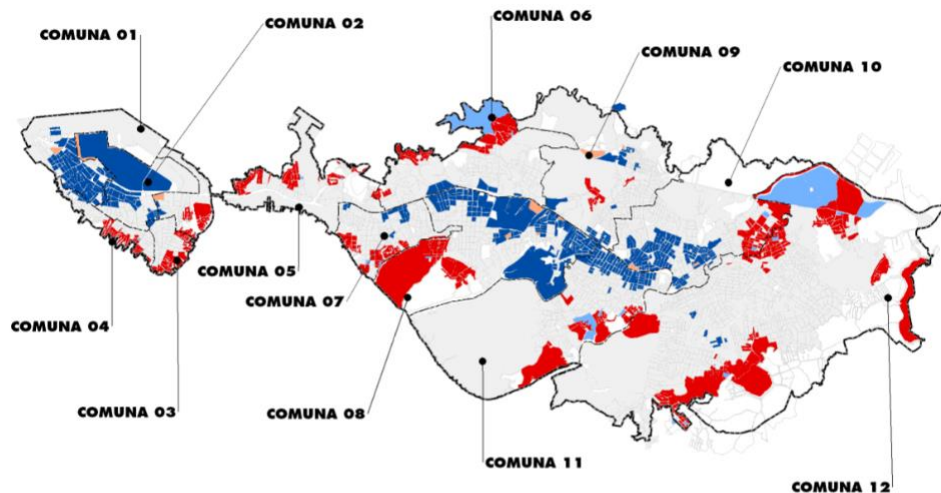
Concentración espacial de la medida de pobreza multidimensional censal

El CNPV 2018 permitió el cálculo de la medida de pobreza multidimensional municipal a nivel de manzana.

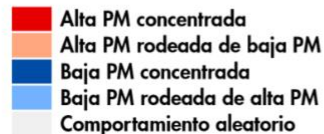
Usando métodos estadísticos espaciales es posible visualizar dónde se concentran valores altos y bajos de la medida de pobreza multidimensional, así como los valores atípicos.

Estos análisis disponen información que ayudan a la focalización de recursos para la reducción de la pobreza.

El mapa refleja las concentraciones de alta pobreza en la cabecera de Buenaventura, las cuales se distribuyen en gran parte de las comunas, con excepción de la 1 y 2.



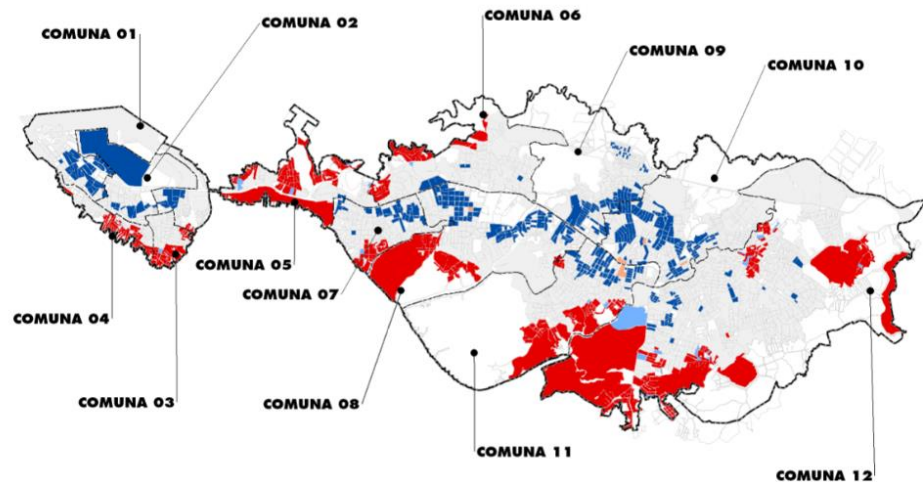
**Indicador Local de Asociación Espacial
Pobreza Multidimensional**



Concentración espacial de privación

A partir del cálculo de la medida de pobreza multidimensional municipal, también es posible observar el comportamiento de los indicadores (o niveles de privación) que componen la medida de pobreza multidimensional.

Se presentan diversas concentraciones de valores altos en los porcentajes de privación en sin acceso a fuente de agua mejorada, de manera representativa en las zonas periféricas de la cabecera de Buenaventura.



Indicador Local de Asociación Espacial
Privación sin acceso a fuente de agua mejorada

- Alta privación concentrada
- Alta rodeada de baja
- Baja privación concentrada
- Baja rodeada de alta
- Comportamiento aleatorio

DESAFÍOS EN MERCADO LABORAL



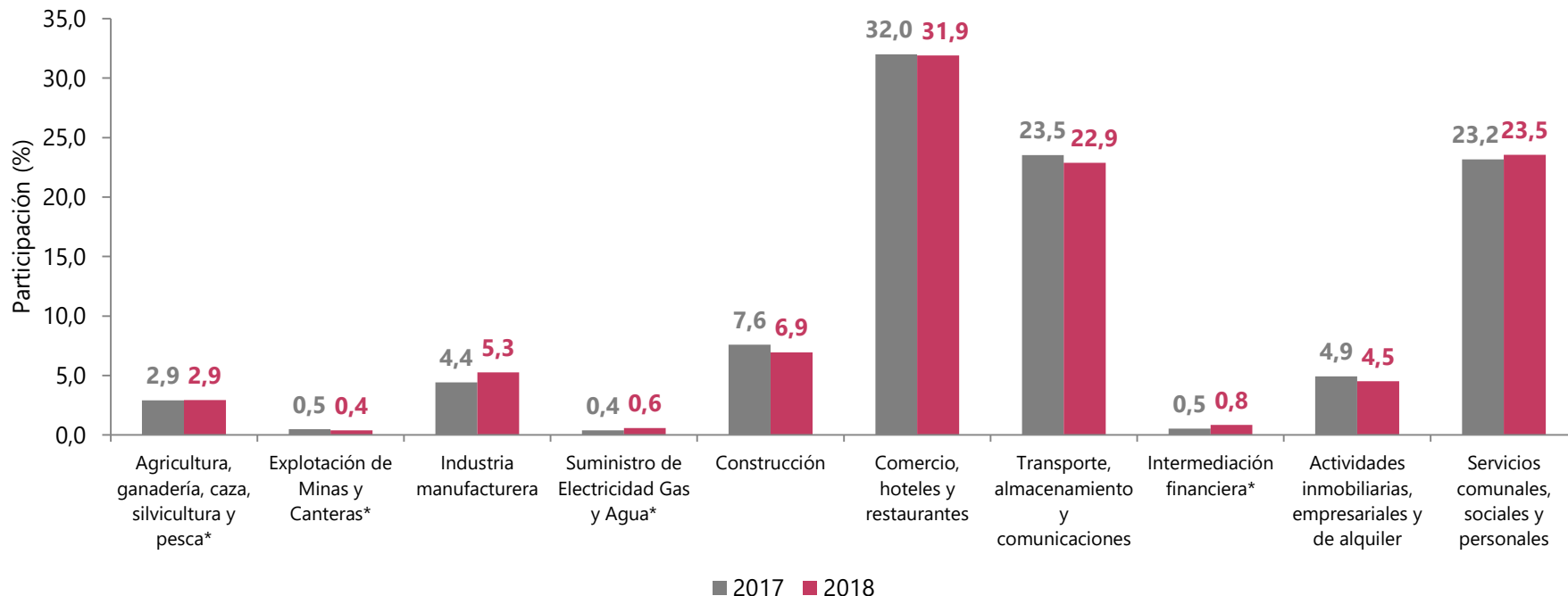
El futuro
es de todos

Gobierno
de Colombia

Composición de la población ocupada, según ramas de actividad

Buenaventura

Año 2017 - 2018



Fuente: DANE – GEIH

*Coeficientes de variación iguales o superiores al 15%

Nota: No se incluye la categoría "No informa".

Tasa Global de Participación (TGP), Tasa de Ocupación (TO) y Tasa de desempleo (TD)

Buenaventura

Año 2017 - 2018

Indicador	Año 2018	Año 2017
TGP (%)	60,8	61,6
TO (%)	49,6	48,9
TD (%)	18,4	20,5

DESAFÍOS SOCIODEMOGRÁFICOS



El futuro
es de todos

Gobierno
de Colombia



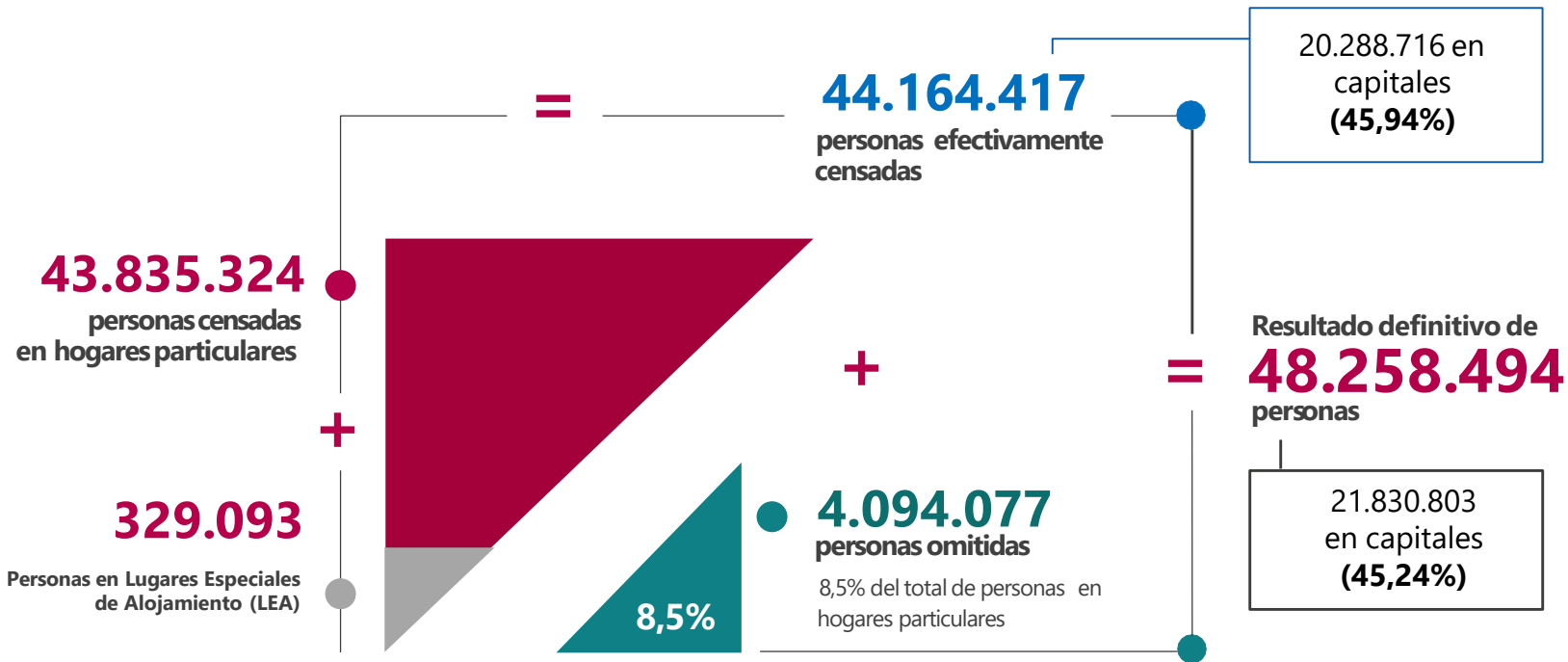
¿CÚANTOS SOMOS?

PRINCIPALES
INDICADORES
BUENAVENTURA

Población y demografía

Censo Nacional de Población y Vivienda 2018





13.480.729 ■
viviendas con
hogares particulares



■ **14.243.223**
Hogares particulares

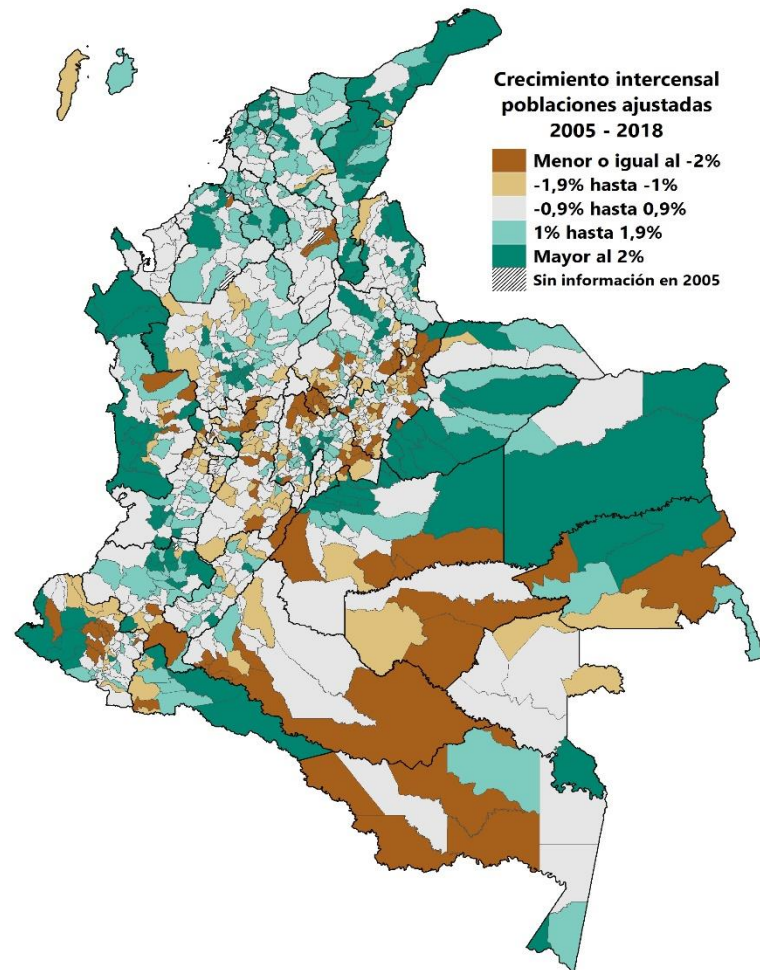
Crecimiento intercensal Población ajustada 2005 -2018

Incremento porcentual de **población** de **11,1%** en el periodo intercensal 2005-2018.

Tasa de crecimiento promedio anual de **0,91%** en el **total del país**.

Tasa de crecimiento promedio anual de **1,02%** en **cabeceras**.

Tasa de crecimiento promedio anual de **0,56%** en **rural disperso y centros poblados**



IDENTIFICACIÓN		POBLACIÓN CENSADA			POBLACIÓN AJUSTADA POR COBERTURA			OMISIÓN CENSAL		
NOMBRE DEPARTAMENTO	NOMBRE MUNICIPIO	TOTAL	CABECERA	CENTROS POBLADOS Y RURAL DISPERSO	TOTAL	CABECERA	CENTROS POBLADOS Y RURAL DISPERSO	TOTAL	CABECERA	CENTROS POBLADOS Y RURAL DISPERSO
Antioquia	Medellín	2.372.330	2.332.487	39.843	2.427.129	2.382.399	44.730	2,3%	2,1%	10,9%
Atlántico	Barranquilla	1.120.103	1.119.367	736	1.206.319	1.205.284	1.035	7,1%	7,1%	28,9%
Bogotá, D.C.	Bogotá, D.C.	7.181.469	7.166.249	15.220	7.412.566	7.387.400	25.166	3,1%	3,0%	39,5%
Bolívar	Cartagena	887.946	801.100	86.846	973.045	876.885	96.160	8,7%	8,6%	9,7%
Boyacá	Tunja	167.991	160.661	7.330	172.548	163.894	8.654	2,6%	2,0%	15,3%
Caldas	Manizales	400.436	375.432	25.004	434.403	405.234	29.169	7,8%	7,4%	14,3%
Caquetá	Florencia	156.789	139.843	16.946	168.346	147.939	20.407	6,9%	5,5%	17,0%
Cauca	Popayán	277.270	230.298	46.972	318.059	266.561	51.498	12,8%	13,6%	8,8%
Cesar	Valledupar	459.349	401.588	57.761	490.075	431.794	58.281	6,3%	7,0%	0,9%
Córdoba	Montería	433.723	355.317	78.406	490.935	388.499	102.436	11,7%	8,5%	23,5%
Chocó	Quibdó	120.679	108.450	12.229	129.237	113.124	16.113	6,6%	4,1%	24,1%
Huila	Neiva	314.526	294.905	19.621	357.392	335.994	21.398	12,0%	12,2%	8,3%
La Guajira	Riohacha	177.573	121.417	56.156	188.014	126.103	61.911	5,6%	3,7%	9,3%
Magdalena	Santa Marta	479.853	439.052	40.801	499.192	455.299	43.893	3,9%	3,6%	7,0%
Meta	Villavicencio	451.212	419.657	31.555	531.275	492.052	39.223	15,1%	14,7%	19,5%
Nariño	Pasto	352.326	274.200	78.126	392.930	308.095	84.835	10,3%	11,0%	7,9%
Norte de Santander	Cúcuta	629.414	607.236	22.178	711.715	685.445	26.270	11,6%	11,4%	15,6%
Quindío	Armenia	275.641	268.445	7.196	295.208	287.245	7.963	6,6%	6,5%	9,6%
Risaralda	Pereira	409.670	337.149	72.521	467.269	385.838	81.431	12,3%	12,6%	10,9%
Santander	Bucaramanga	528.855	519.111	9.744	581.130	570.752	10.378	9,0%	9,0%	6,1%
Sucre	Sincelejo	274.622	248.033	26.589	277.773	249.323	28.450	1,1%	0,5%	6,5%
Tolima	Ibagué	500.686	469.251	31.435	529.635	492.554	37.081	5,5%	4,7%	15,2%
Valle del Cauca	Buenaventura	258.445	214.833	43.612	308.188	235.064	73.124	16,1%	8,6%	40,4%

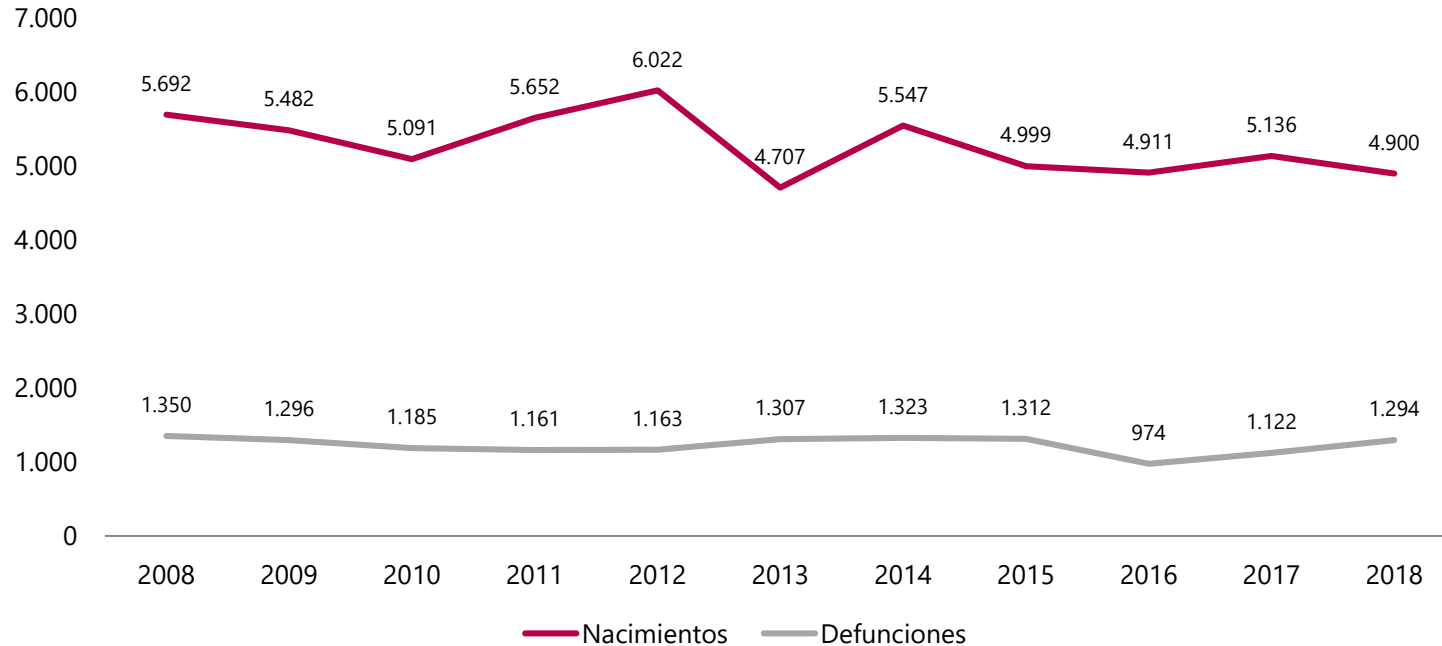
Reporte y Variación Intercensal VIHOPE CG 2005 y CNPV 2018 – Buenaventura

Indicadores Demográficos CNPV 2018 y CG 2005

Entidad Territorial	Total Hogares Particulares		Total Viviendas Ocupadas con personas presentes		Total Lugares Especiales de Alojamiento (LEA)		Personas por hogar (promedio)	
	CNPV 2018	CG 2005	CNPV 2018	CG 2005	CNPV 2018	CG 2005	CNPV 2018	CG 2005
Colombia	14,243,223	10,570,899	13,480,729	9,742,928	9,606	7,075	3.1	3.9
Valle del Cauca	1,267,039	1,073,508	1,231,570	976,268	690	586	3.0	3.8
Buenaventura	74,299	73,465	73,015	68,132	52	12	3.5	4.4



Reporte de nacimientos y defunciones en EEVV, Buenaventura (2008 – 2018)



Reporte y Variación Intercensal VIHOPE CG 2005 y CNPV 2018, y Registros de Población y Vivienda 2018 – Buenaventura

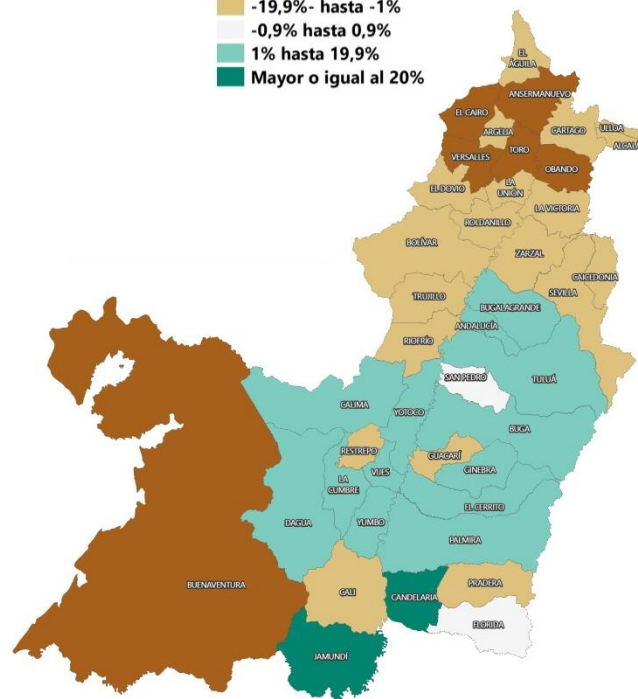
Indicadores Demográficos CNPV 2018 y CG 2005

VIHOPE	2005	2018	Variación Intercensal
Viviendas Ocupadas con Personas Presentes	68.132	73.015	7,2%
Hogares Particulares	73.465	74.299	1,1%
Personas Censadas	324.207	258.445	-20,3%

	2018	
BDUA (personas activas Octubre 2018)	295.187	
SISBEN (personas a diciembre 2018)	282.700	
Inmigrantes desde Venezuela – CNPV 2018	12 meses	560
	5 años	852
Viviendas con Conexiones de Energía (Maestro de facturación - SUI)	75.363	

Variación porcentual intercensal (2005-2018)

- Menor o igual al -20%
- 19,9%- hasta -1%
- 0,9% hasta 0,9%
- 1% hasta 19,9%
- Mayor o igual al 20%



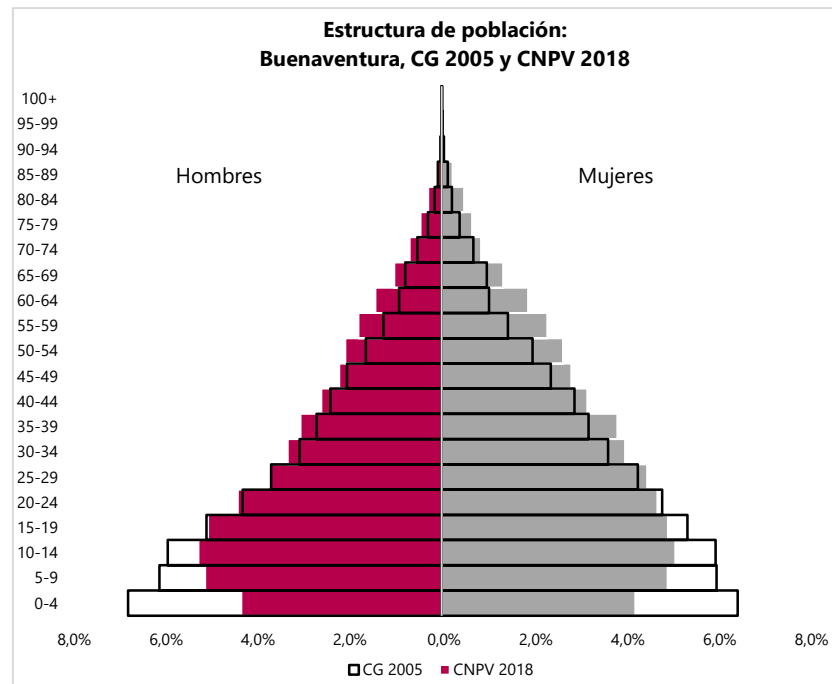
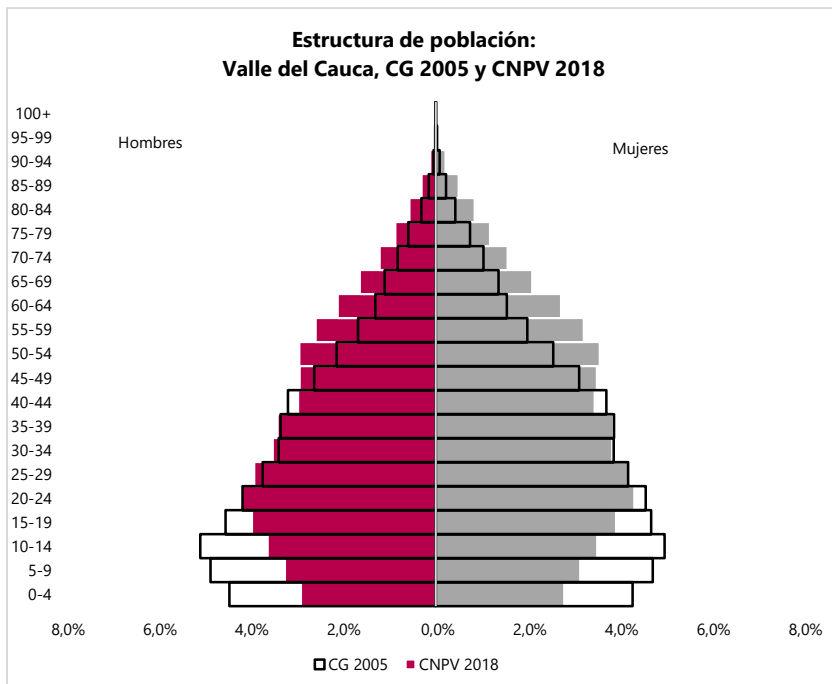
Características de la Población

Indicadores Demográficos CNPV 2018 y CG 2005

INDICADORES DEMOGRÁFICOS	Colombia		Valle del Cauca		Buenaventura	
	CNPV 2018	CG 2005	CNPV 2018	CG 2005	CNPV 2018	CG 2005
Porcentaje de hombres	48,8%	49,0%	47,5%	48,0%	47,4%	48,2%
Porcentaje de mujeres	51,2%	51,0%	52,5%	52,0%	52,6%	51,8%
Relación de masculinidad	95,5	96,2	90,5	92,3	90,2	93,0
Índice demográfico de dependencia	55,9	65,9	54,8	62,2	63,2	77,6
Índice demográfico de envejecimiento	58,7	29,2	83,3	34,5	33,5	17,0
Índice de Friz (IF)	115,7	153,6	98,7	138,6	155,7	213,4
Descripción IF	Población madura	Población madura	Población madura	Población madura	Población madura	Población joven
Relación niños mujer	25,6	36,8	21,2	31,3	30,8	50,1
Población entre 0 y 14 años (%)	22,6%	30,7%	19,3%	28,5%	29,0%	37,3%
Población entre 15 y 59 años (%)	64,1%	60,3%	64,6%	61,6%	61,3%	56,3%
Población mayor de 59 años (%)	13,3%	9,0%	16,1%	9,8%	9,7%	6,4%
Personas por hogar (promedio)	3,1	3,9	3,0	3,8	3,5	4,4

Estructura por grupos quinquenales de edad CNPV 2018 y CG 2005 – Valle del Cauca y Buenaventura

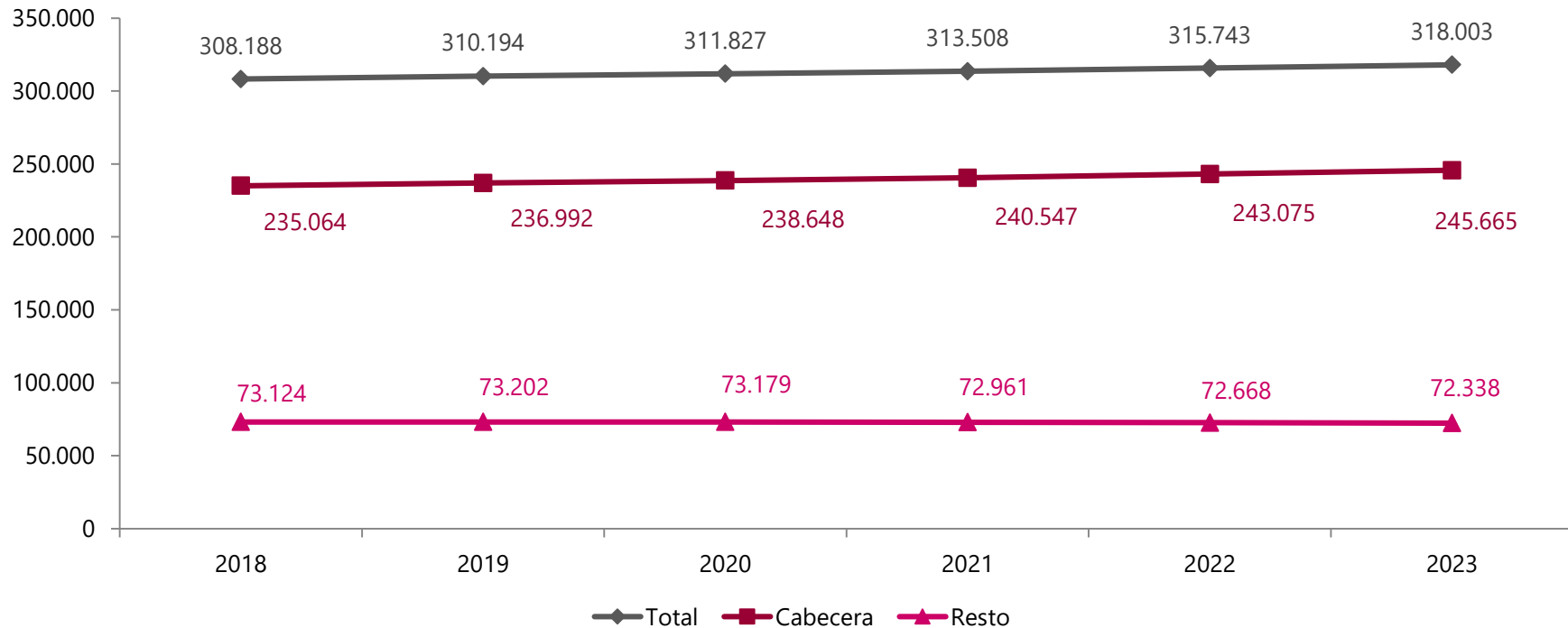
Características de la Población



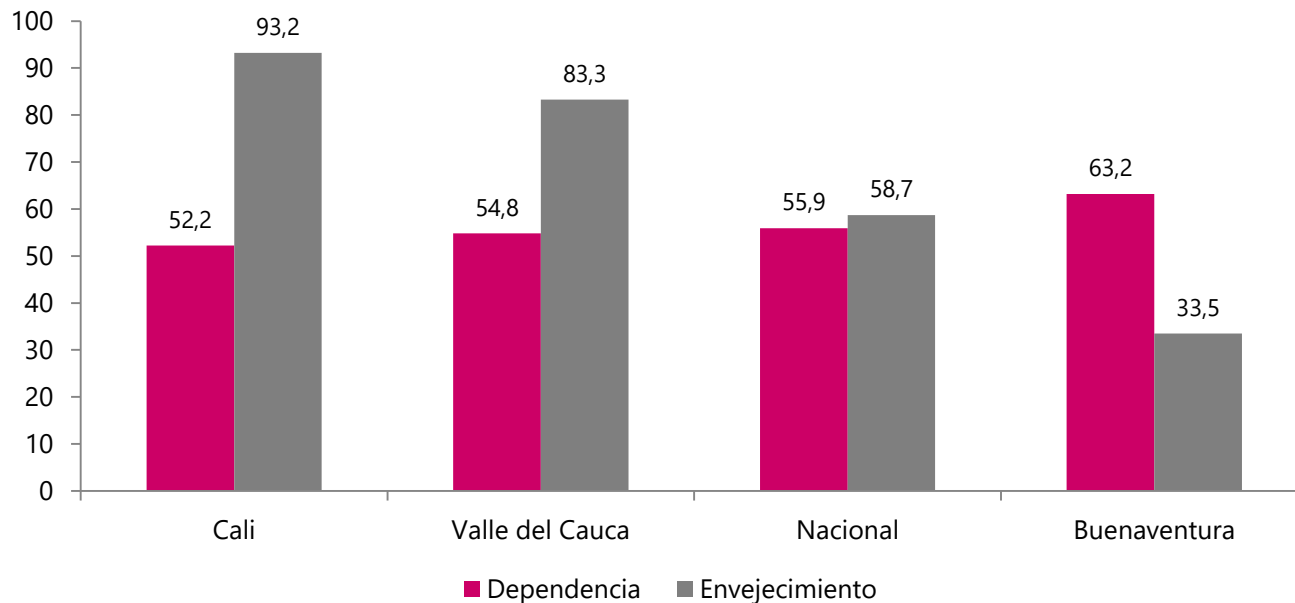
Cambio en la forma de la pirámide de población. Reducción de la base y ensanchamiento de la cúspide, indica reducción de la tasa de natalidad.

Proyecciones de Población 2018 - 2023

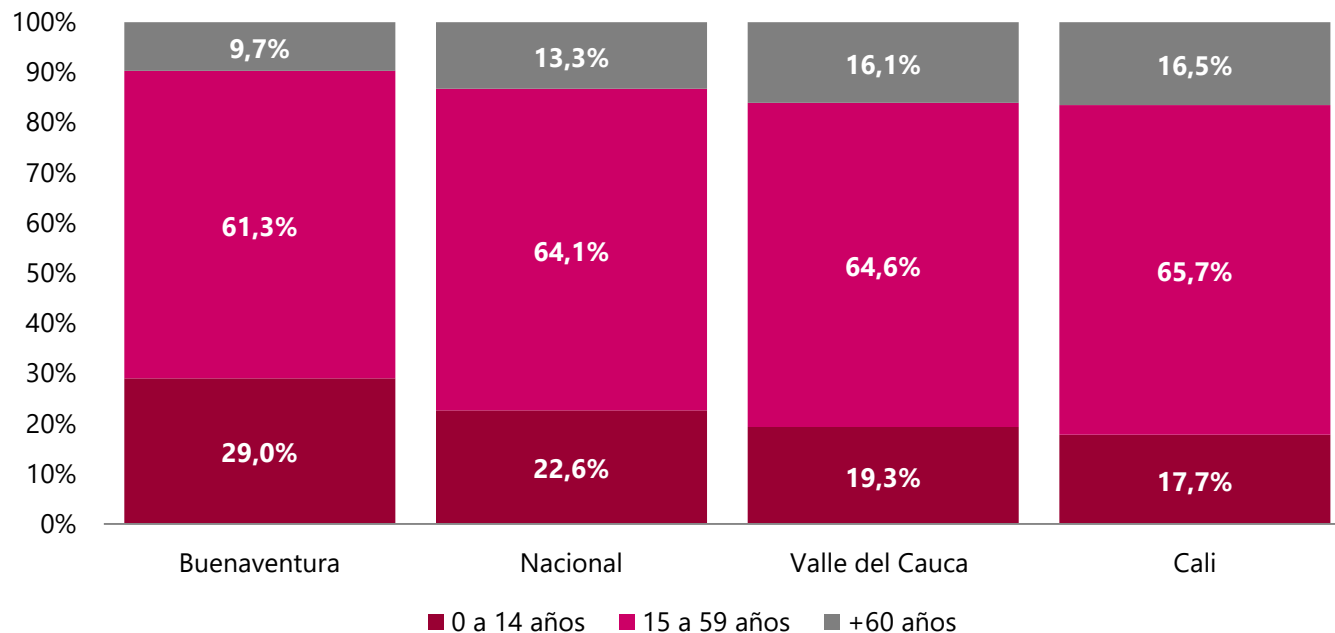
Buenaventura

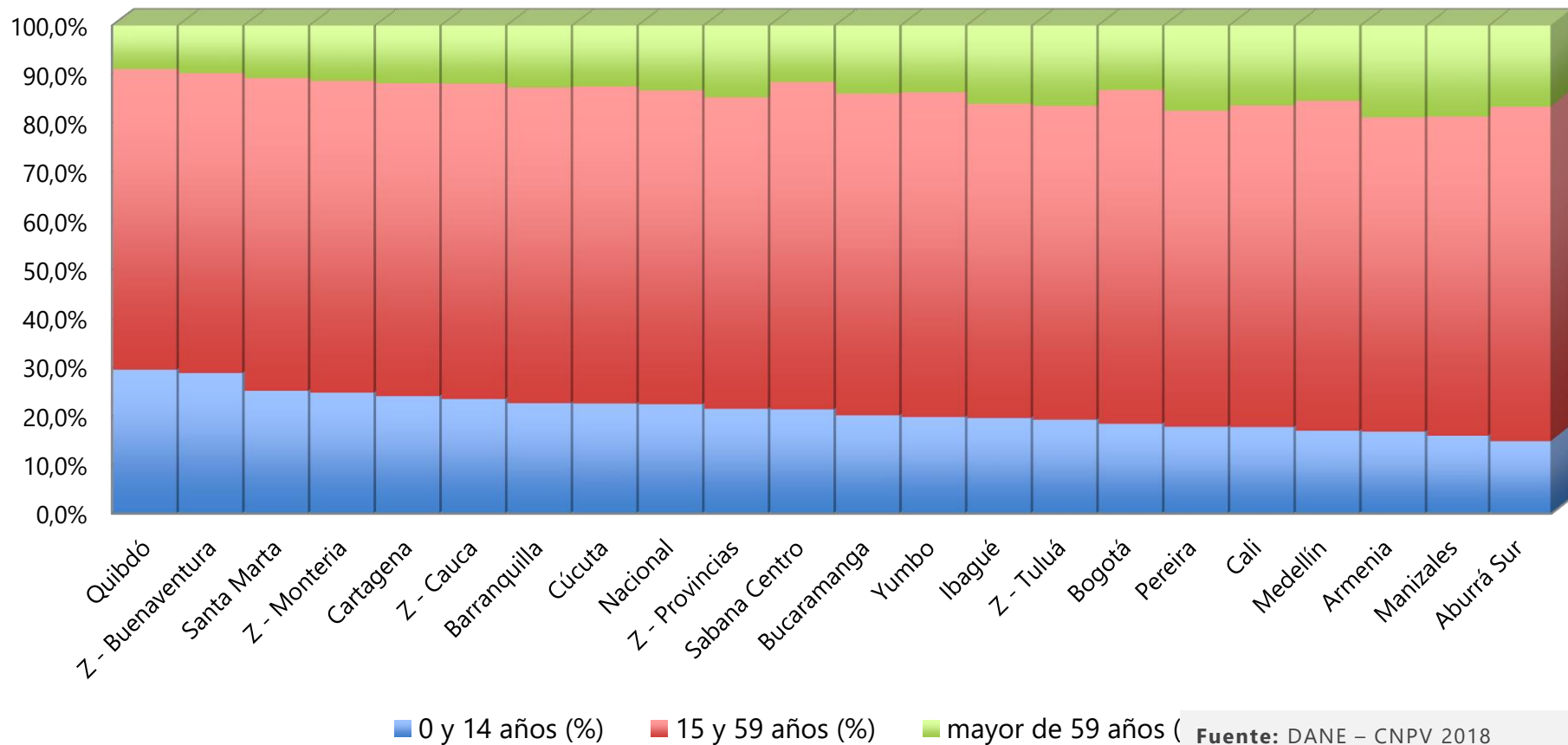


Indicadores demográficos de dependencia y envejecimiento son marcadores fundamentales de la política social al interior de cada municipio

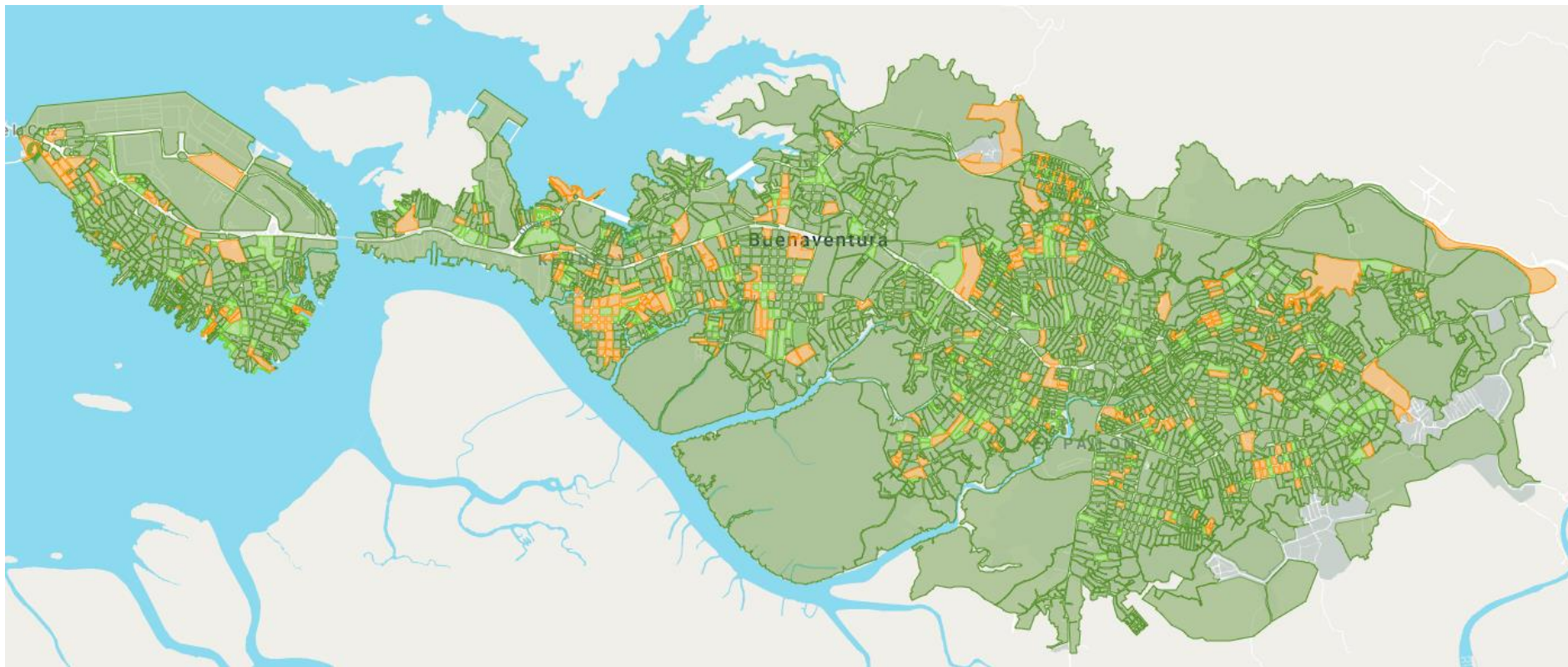


Distribución de la población por grandes grupos de edad





Cobertura de unidades censales CNPV 2018 – Buenaventura - Imagen de Geoportal

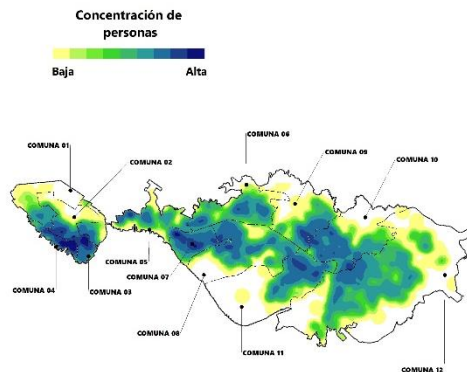
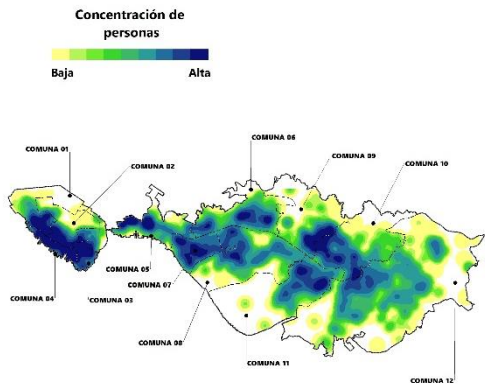




Concentración de la población que se reconoce como Negro, Mulato o Afro en el CG 2005 y el CNPV 2018 en Buenaventura

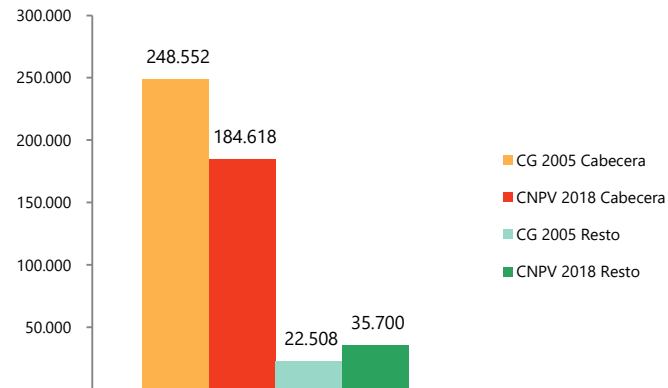
CG 2005

CNPV 2018



La población censada en Buenaventura disminuyó en un 20,3% mientras que la población que se reconoce como afro disminuye en un 18,7%.

La reducción de la población afro, por tanto, obedece a las mismas causas de la reducción de la población total





¿DÓNDE ESTAMOS?

PRINCIPALES
INDICADORES
BUENAVENTURA

Población y demografía

Censo Nacional de Población y Vivienda 2018



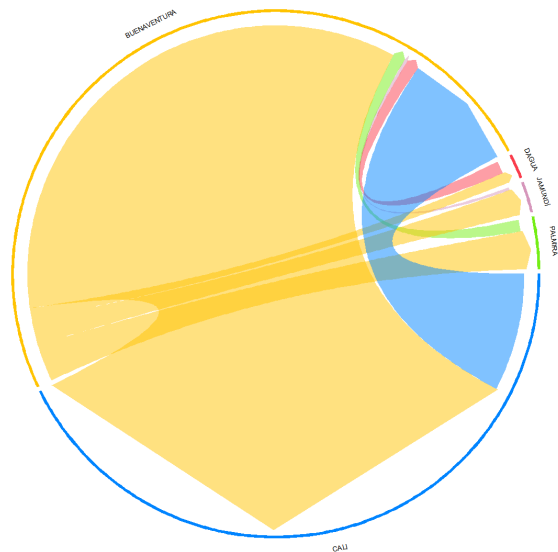
Inmigración de otros municipios de Colombia a municipio del Valle del Cauca

2005 vs. 2018

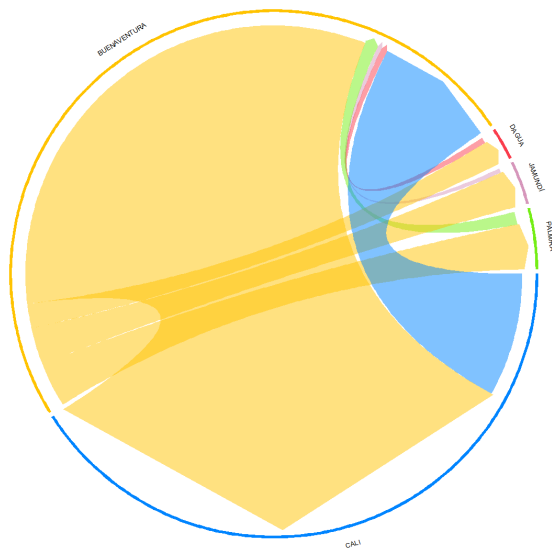
Capital	CG 2005	CNPV 2018		
	Nació en otro municipio 2005	Nació en otro municipio	Hace cinco años vivía en otros municipios	Hace un año vivía en otro municipio
CALI	38,0%	37,4%	4,7%	1,2%
ALCALA	53,5%	64,6%	20,4%	7,6%
ANDALUCIA	55,5%	64,1%	9,3%	2,6%
ANSERMANUEVO	51,2%	56,7%	8,6%	3,2%
ARGELIA	52,1%	59,2%	11,7%	4,8%
BOLIVAR	22,6%	39,4%	3,9%	1,1%
BUENAVENTURA	23,5%	19,7%	2,9%	1,0%
GUADALAJARA DE BUGA	31,9%	35,4%	6,5%	1,9%
BUGALAGRANDE	48,0%	61,8%	11,2%	3,9%
CAICEDONIA	40,8%	47,6%	11,5%	4,3%
CALIMA	56,7%	60,7%	13,5%	4,5%
CANDELARIA	61,0%	69,0%	8,8%	2,1%
CARTAGO	40,8%	45,3%	8,4%	2,6%
DAGUA	48,4%	52,0%	10,0%	3,1%
EL AGUILA	41,5%	54,3%	14,9%	5,7%
EL CAIRO	30,4%	48,0%	10,9%	3,7%
EL CERRITO	49,1%	63,0%	6,7%	1,8%
EL DOVIO	33,3%	41,5%	9,6%	2,8%
FLORIDA	44,2%	45,4%	3,4%	1,0%
GINEBRA	45,7%	50,0%	4,6%	1,3%
GUACARI	61,0%	61,9%	6,3%	2,1%
JAMUNDI	50,2%	69,1%	20,2%	5,8%
LA CUMBRE	36,2%	57,8%	16,2%	6,5%
LA UNION	47,5%	55,5%	11,3%	4,5%
LA VICTORIA	35,5%	50,8%	10,2%	3,5%
OBANDO	52,6%	56,4%	9,2%	3,7%
PALMIRA	36,3%	39,8%	6,5%	1,7%
PRADERA	45,3%	51,0%	5,7%	1,8%
RESTREPO	43,5%	50,7%	10,2%	2,6%
RIOFRIO	29,3%	63,0%	12,7%	4,4%
ROLDANILLO	40,3%	43,5%	10,9%	3,5%
SAN PEDRO	52,9%	70,0%	12,1%	4,0%
SEVILLA	41,2%	40,1%	9,7%	3,4%
TORO	49,8%	52,9%	10,3%	3,7%
TRUJILLO	43,7%	58,2%	13,2%	4,0%
TULLUA	43,6%	41,8%	7,3%	2,1%
ULLOA	56,5%	62,3%	14,3%	5,6%
VERSALLES	40,5%	38,2%	9,1%	3,7%
VIJES	36,2%	58,3%	11,7%	3,4%
YOTOCO	61,9%	71,1%	14,1%	4,8%
YUMBO	62,4%	67,8%	5,2%	1,3%
ZARZAL	48,0%	45,3%	7,9%	2,6%
VALLE DEL CAUCA	39,5%	42,2%	6,4%	1,8%

Flujos de migrantes de municipios aledaños a Buenaventura, según lugar de nacimiento, el lugar donde vivía hace 5 años y 1 año

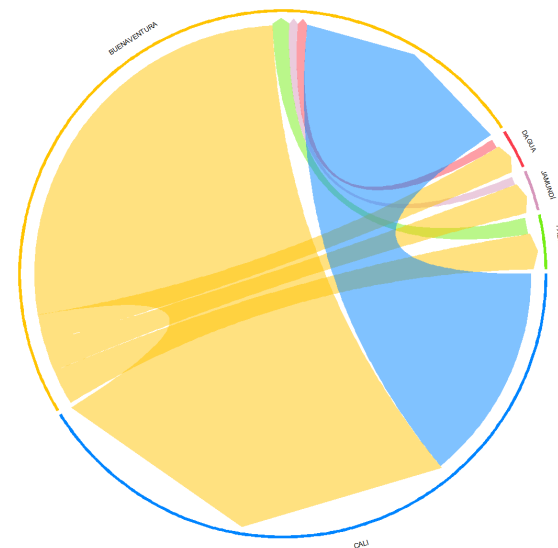
Movimientos de lugar de nacimiento



Movimientos de hace 5 años

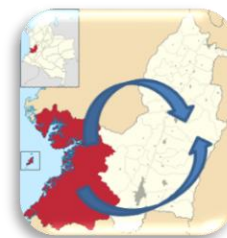


Movimientos de hace 1 año



Resumen de la migración interna (intradepartamental) entre Valle del Cauca y Buenaventura.

Migración de 5 años			Migración de 12 meses		
Inmigrantes a Buenaventura	Emigrantes de Buenaventura	SNM	Inmigrantes a Buenaventura	Emigrantes de Buenaventura	SNM
2.102	8.773	-6.671	854	1.956	-1.102



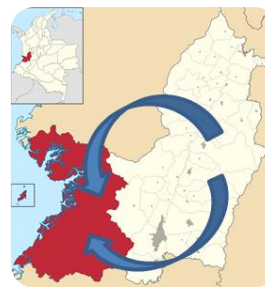
Principales destinos de los emigrantes desde Buenaventura hacia los demás municipios del Valle del Cauca

Divipola	Municipio	Emigrantes 1 año
76001	CALI	1.097
76834	TULUÁ	128
76520	PALMIRA	93
76364	JAMUNDÍ	79
76233	DAGUA	74
76111	GUADALAJARA DE BUGA	62
76147	CARTAGO	51
76130	CANDELARIA	39
76892	YUMBO	36
76400	LA UNIÓN	21

Divipola	Municipio	Emigrantes 5 años
76001	CALI	5.218
76834	TULUÁ	543
76520	PALMIRA	463
76364	JAMUNDÍ	378
76233	DAGUA	254
76147	CARTAGO	242
76111	GUADALAJARA DE BUGA	194
76892	YUMBO	182
76130	CANDELARIA	137
76248	EL CERRITO	99

Principales orígenes de los inmigrantes en Buenaventura desde otros municipios del Valle del Cauca

Divipola	Municipio	Inmigrantes 1 año
76001	CALI	572
76834	TULUÁ	53
76520	PALMIRA	43
76233	DAGUA	25
76364	JAMUNDÍ	22
76147	CARTAGO	19
76892	YUMBO	14
76113	BUGALAGRANDE	13
76275	FLORIDA	10
76670	SAN PEDRO	10



Divipola	Municipio	Inmigrantes 5 años
76001	CALI	1.270
76834	TULUÁ	155
76520	PALMIRA	131
76147	CARTAGO	70
76233	DAGUA	61
76364	JAMUNDÍ	45
76892	YUMBO	35
76275	FLORIDA	29
76113	BUGALAGRANDE	28
76111	GUADALAJARA DE BUGA	27



Inmigración desde Venezuela a Buenaventura y Otros Municipios del Departamento de Valle del Cauca

Inmigrantes desde Venezuela		
Hace 12 meses	Buenaventura	560
	Otros municipios de Valle del Cauca	25.142
	Total	25.702
Hace 5 años	Buenaventura	852
	Otros municipios de Valle del Cauca	40.895
	Total	41.747



¿CÓMO VIVIMOS?

PRINCIPALES
INDICADORES
BUENAVENTURA

Población y demografía

Censo Nacional de Población y Vivienda 2018



Viviendas

Cobertura de acceso a servicios públicos, CNPV 2018 y CG 2005

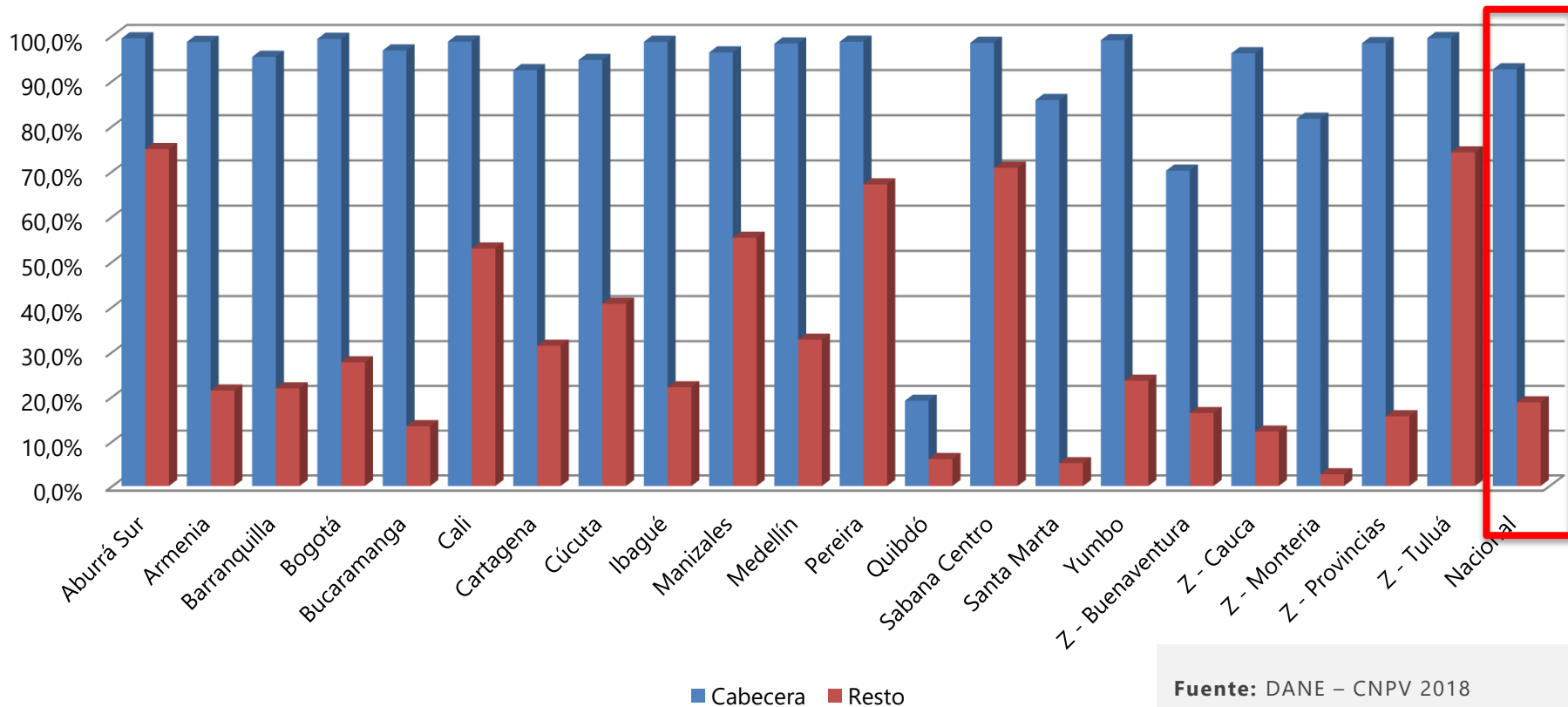
Porcentaje de viviendas que tienen cobertura a energía eléctrica, acueducto, gas, recolección de basuras e internet.

Información de Viviendas	Municipio/ Departamento	Cobertura de Servicios domiciliarios					
		Energía eléctrica	Acueducto	Alcantarillado	Gas**	Recolección basuras	Internet**
CNPV 2018	Colombia	96,3%	86,4%	76,6%	67,3%	81,6%	43,8%
	Valle del Cauca	98,8%	95,4%	90,9%	82,1%	93,9%	56,0%
	Buenaventura	90,8%	73,2%	61,0%	56,5%	78,2%	28,0%
CG 2005	Colombia	93,6%	83,4%	73,1%	40,4%	ND	ND
	Valle del Cauca	97,8%	94,0%	89,7%	46,8%	ND	ND
	Buenaventura	90,1%	75,9%	59,6%	0,0%	ND	ND

ND: No disponible

** El denominador **no incluye** las viviendas en las que no se respondió a esta pregunta, es decir, no incluye "sin información"

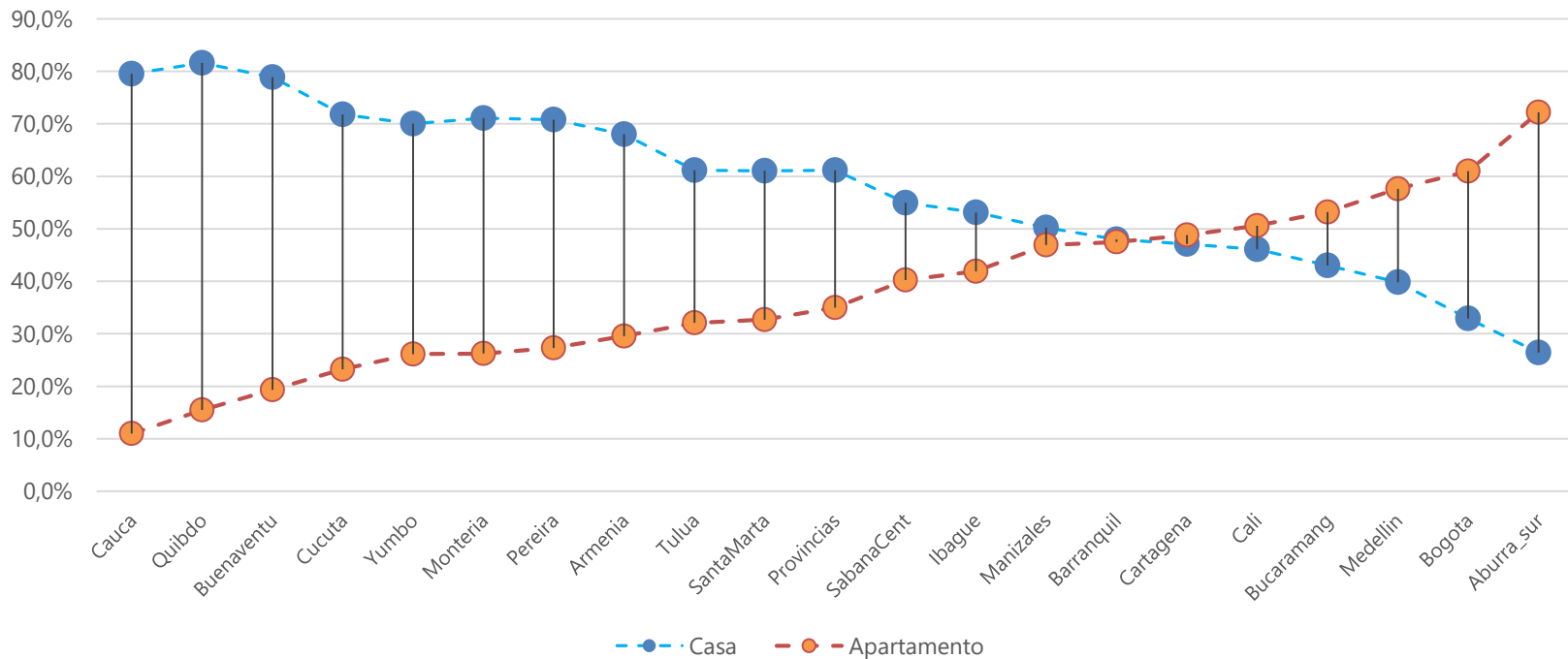
Cobertura en Servicio de Alcantarillado





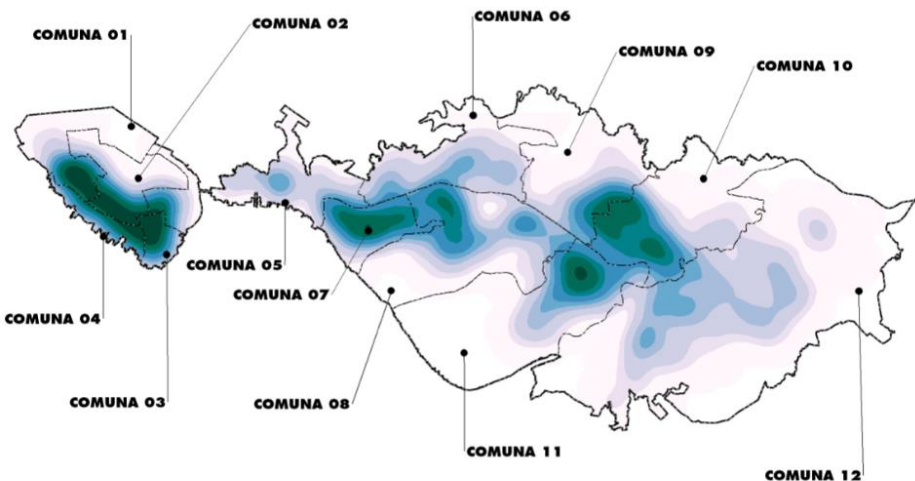
Contraste de las viviendas tipo casa con las viviendas tipo apartamento.

Porcentaje de viviendas tipo casa y tipo apartamento para cada grupo de municipios

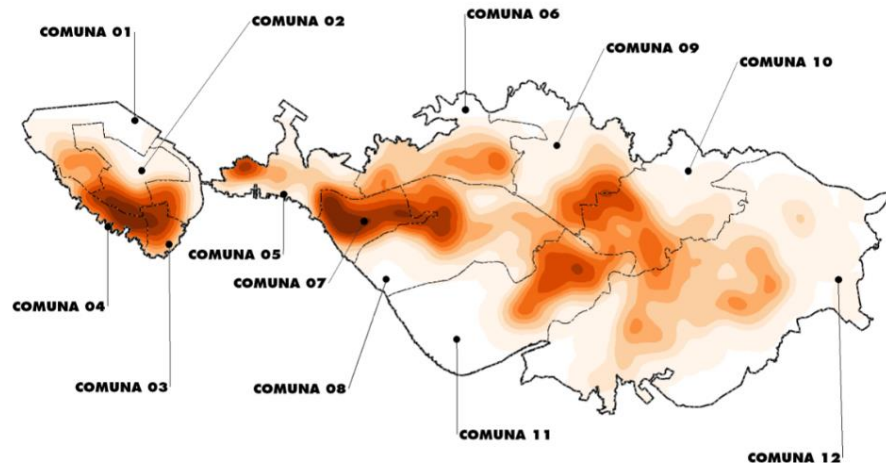


Ubicación y concentración de grupos poblacionales

Concentración de adultos mayores



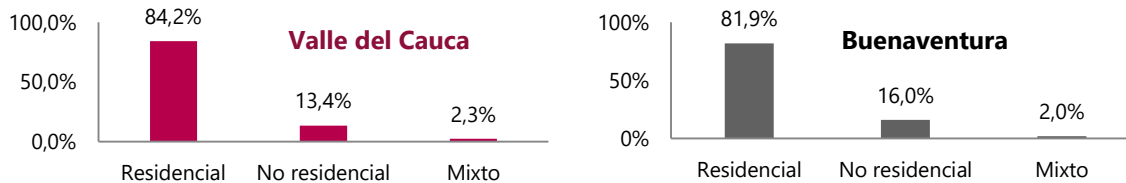
Concentración de personas con dificultad para realizar alguna actividad



Las mayores concentraciones de personas con dificultad funcional se localizan en las comunas 4 y 7.
La mayor concentración de población adulta mayor se presenta al occidente de la cabecera.

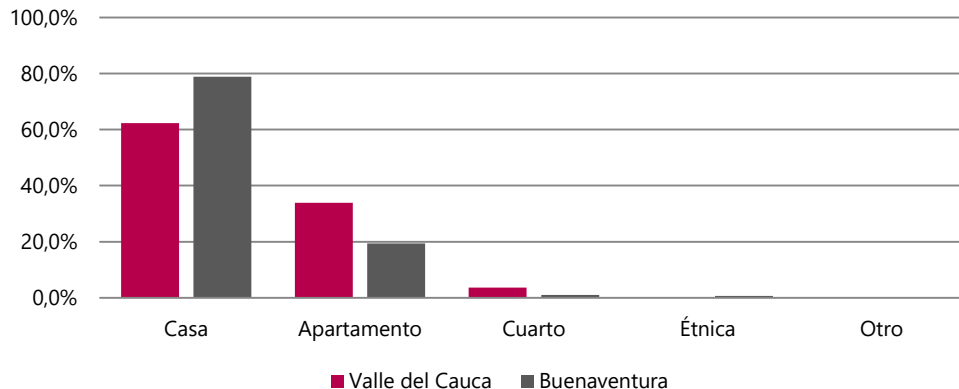
¿Como Vivimos? – Buenaventura, Valle del Cauca

Uso de las unidades

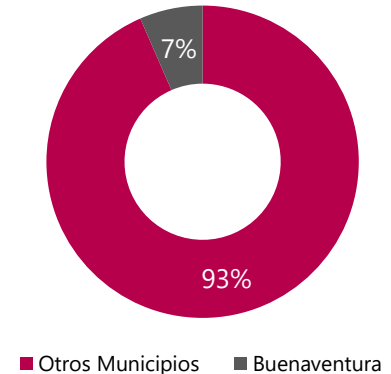


TOTAL DE VIVIENDAS	
1.449.163*	94.656*
Valle del Cauca	Buenaventura

Porcentaje de Tipo de Vivienda



Distribución de la Vivienda



Condición de Ocupación de la Vivienda – Valle del Cauca y Buenaventura

Entidad Territorial	Clase Geográfica	Condición de ocupación de la vivienda - CNPV 2018			
		Ocupada con personas presentes	Ocupada con todas las personas ausentes	Vivienda temporal	Desocupada
Colombia	Total	13.480.729	439.017	788.763	1.362.384
	Cabecera	10.567.475	342.611	353.794	936.633
	Centro poblado y Rural disperso	2.913.254	96.406	434.969	425.751
Valle del Cauca	Total	1.231.570	64.873	41.444	111.276
	Cabecera	1.053.860	58.059	14.874	88.609
	Centro poblado y Rural disperso	177.710	6.814	26.570	22.667
Buenaventura	Total	73.015	3.966	3.323	14.352
	Cabecera	60.571	3.281	2.366	12.999
	Centro poblado y Rural disperso	12.444	685	957	1.353

Condición de Ocupación de la Vivienda (distribución porcentual en cada zona)

Programa	Ocupada con personas presentes	Ocupada con todas las personas ausentes	Vivienda temporal	Desocupada
Aburrá Sur	88.6	1.9	1.7	7.8
Armenia	83.3	4.8	2.1	9.8
Barranquilla	87.7	4.9	0.6	6.9
Bogotá	92.9	1.3	1.0	4.7
Bucaramanga	83.4	4.7	2.0	9.9
Cali	85.7	6.5	1.1	6.6
Cartagena	84.8	2.5	4.3	8.4
Cúcuta	78.8	9.5	1.2	10.6
Ibagué	84.8	2.9	3.4	8.9
Manizales	85.0	4.6	2.7	7.7
Medellín	89.5	1.6	2.3	6.6
Pereira	78.9	7.7	3.9	9.5
Quibdó	80.1	1.8	4.5	13.6
Sabana Centro	88.9	0.3	3.0	7.8
Santa Marta	74.5	1.0	14.4	10.1
Yumbo	84.3	3.8	4.9	7.0
Z - Buenaventura	77.1	4.2	3.5	15.2
Z - Cauca	84.0	3.2	4.4	8.4
Z - Montería	87.1	4.3	1.8	6.9
Z - Provincias	78.8	2.6	8.2	10.4
Z - Tuluá	90.8	0.7	1.8	6.6
Nacional	83.9	2.7	4.9	8.5

DESAFÍOS ECONOMÍMICOS



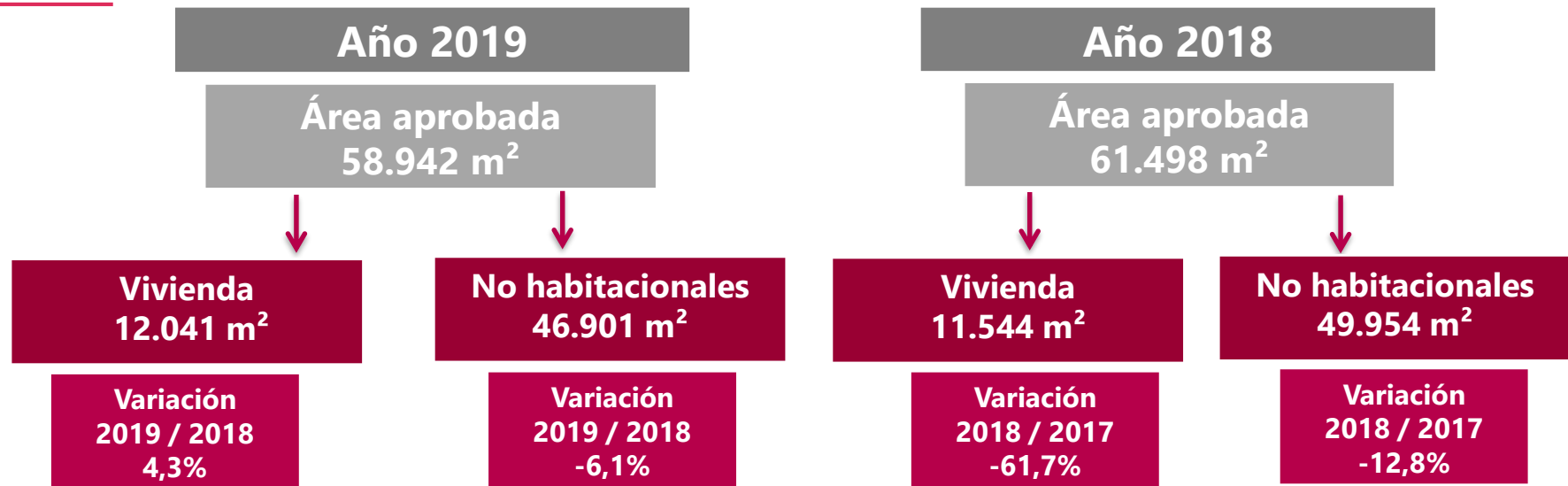
El futuro
es de todos

Gobierno
de Colombia

Área aprobada para construcción, según destinos

Buenaventura

Año 2018 - 2019



En el año 2019, Buenaventura participó con el **0,3%** del total del área aprobada para construcción en los 302 municipios de cobertura

En el año 2018, Buenaventura participó con el **0,3%** del total del área aprobada para construcción en los 302 municipios de cobertura

**LO QUE VIENE
Y QUEREMOS
TRABAJAR DE LA
MANO CON USTEDES**



El futuro
es de todos

Gobierno
de Colombia

Censo Económico de Colombia 2021

¿Qué es un Censo Económico?

Un censo económico se define como una operación estadística periódica exhaustiva que se realiza sobre un conjunto de unidades económicas pertenecientes al ámbito del sector productivo, que se ha definido como objetivo, con el fin de establecer sus características principales.



Censo Económico de Colombia 2021

Alcance

¿Qué mide?



Actividad
económica



Producción,
ventas e ingresos



Número y
características de
los empleados



Costos, gastos
y activos



Formalidad
empresarial

Censo Económico de Colombia 2021

Sectores:

¿Qué se produce? / ¿Cómo se produce? / ¿Cuánto se produce?



Servicios de apoyo a la actividad agropecuaria y minera



Industrias manufactureras



Suministro de electricidad, gas, vapor y aire acondicionado



Evacuación y tratamiento de aguas residuales



Otras actividades de servicios



Educación



Actividades artísticas, de entretenimiento y recreación



Captación, tratamiento y distribución de agua



Suministro de electricidad, gas, vapor y aire acondicionado



Recuperación de materiales (reciclaje)



Alojamiento y servicios de comida



Actividades de servicios administrativos y de apoyo



Actividades profesionales, científicas y técnicas



Evacuación y tratamiento de aguas residuales



Información y comunicaciones



Comercio al por mayor y al por menor, reparación de vehículos automotores y motocicletas



Actividades inmobiliarias



Construcción



Transporte y almacenamiento



Actividades de atención de la salud humana y de asistencia social



Actividades financieras y de seguros

Censo Económico de Colombia 2021

Beneficios del Censo Económico



- 1** Conocer las características de las unidades económicas formales e informales, con el fin de facilitar y orientar el diseño de políticas públicas para el mejoramiento de las condiciones económicas y sociales del país.
- 2** Conocimiento de la ocupación laboral por actividad económica, sector institucional y por regiones
- 3** Disminución de los cálculos indirectos - "Economía no observada" (23% de la producción estimada)
- 4** Capa económica del Catastro Multipropósito
- 5** Conocer el marco de las empresas del sector informal y proporcionar insumos para establecer un índice de formalidad empresarial. En Colombia, la informalidad es alta:
 - El 73,2 % de las microempresas no contaban con registro mercantil y RUT en 2015(*)
 - La proporción de ocupados informales en las 13 ciudades y AM fue 46,8% para el II trimestre de 2019 (**)
- 6** Contar con insumos para el cálculo de las variables macroeconómicas utilizadas en las cuentas nacionales y regionales del país.
- 7** Directorio de empresas actualizado y completo

(*) Dane, módulo de micronegocios de la Gran Encuesta Integrada de Hogares (GEIH)
(**) GEIH



Departamento de Asuntos Económicos y Sociales



LA INFORMACIÓN DEL DANE EN LA TOMA DE DECISIONES DE LOS MUNICIPIOS DEL PAÍS

Buenaventura, Valle del Cauca

Marzo 2020



**El futuro
es de todos**

**Gobierno
de Colombia**



@DANEColombia



@DANE_Colombia



/DANEColombia



/DANEColombia

www.dane.gov.co