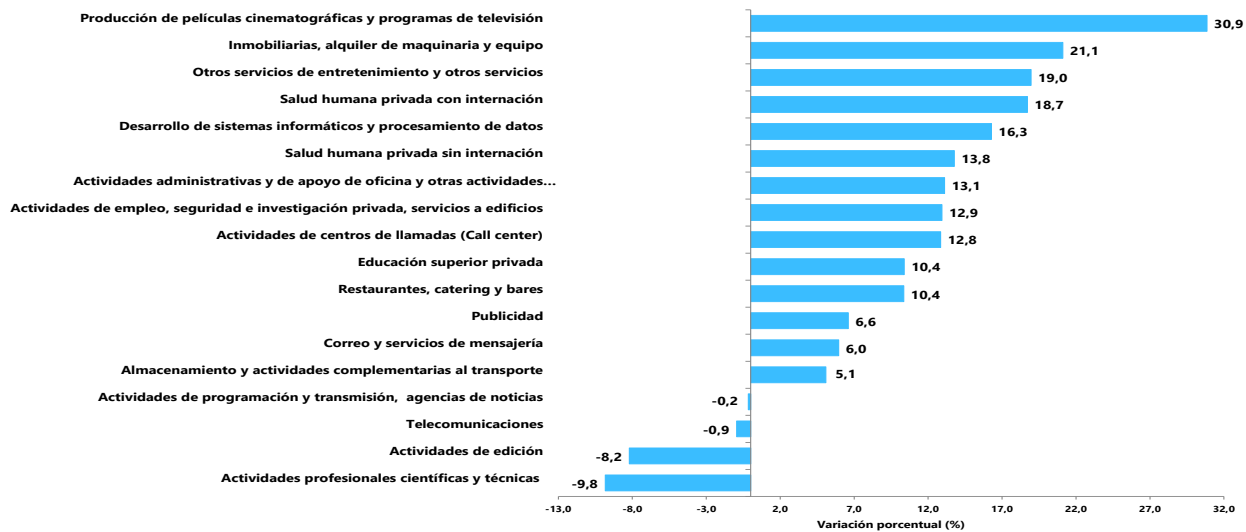


ENCUESTA MENSUAL DE SERVICIOS BOGOTÁ

Mayo de 2023

Gráfico 1. Variación anual de los ingresos nominales, según subsector de servicios Bogotá
Mayo 2023^p / mayo 2022



Fuente: DANE, Secretaría Distrital de Desarrollo Económico (Convenio 654 de 2022) – EMSB
p Cifra provisional

- Introducción
- Evolución general de los subsectores de servicios
- Evolución por subsector de servicios
- Ficha metodológica
- Glosario

Boletín técnico

ENCUESTA MENSUAL DE SERVICIOS BOGOTÁ

Mayo 2023

INTRODUCCIÓN

La Encuesta Mensual de Servicios de Bogotá es una operación estadística por medio de la cual el Departamento Administrativo Nacional de Estadística (DANE) obtiene la información de las variables principales del sector servicios para el análisis de su evolución en el corto plazo en la ciudad de Bogotá.

En el proceso permanente de mejoramiento y actualización de las estadísticas económicas y con el propósito de responder a estándares nacionales e internacionales, tanto metodológicos como de clasificación, a partir del mes estadístico enero de 2020 se dan a conocer al público los resultados del rediseño de la Encuesta Mensual de Servicios de Bogotá que contempla varias mejoras metodológicas como la inclusión de resultados de la variable variación de los salarios promedio por subsector de servicios y tipo de contratación, además del paso a un muestreo probabilístico basado en un marco mejorado que incrementó la cobertura al implementar menores parámetros de inclusión. (Para mayor información en el cambio de parámetros de inclusión véase el archivo de anexos de la EMSB específicamente el Anexo 16 "A16. Notas metodológicas").

También se entregan resultados bajo una nueva desagregación pasando de 15 a 18 subsectores de servicios; dentro de los nuevos subsectores se encuentra la división 58 "Actividades de edición" que en la versión 3.0 de la CIIU estaba clasificada como actividades de manufactura y en la versión 4.0 de la CIIU pasó a clasificarse como una actividad de servicios.

Adicionalmente, la actividad "Salud humana privada", se desagrega en las actividades "Salud humana privada con internación" y "Salud humana privada sin internación", de manera similar las "Actividades administrativas y de apoyo de oficina y otras actividades" se divide en "Actividades administrativas y de apoyo de oficina y otras actividades excepto call center" y "Actividades de centros de llamadas (Call center)".

Boletín técnico

ENCUESTA MENSUAL DE SERVICIOS BOGOTÁ

Mayo 2023

1. EVOLUCIÓN GENERAL DE LOS SUBSECTORES DE SERVICIOS

1.1 Variación anual de los ingresos nominales y contribución por tipo de ingresos, según subsector de servicios (mayo 2023 / mayo 2022)

En mayo de 2023, catorce de los dieciocho subsectores de servicios presentaron variación positiva en los ingresos totales, en comparación con mayo de 2022.

Tabla 1. Variación anual de los ingresos y contribución por tipo de ingresos, según subsector de servicios Mayo 2023^p / mayo 2022

Sección	División	Descripción	Clasificación CIU Rev. 4 A.C.		Ingresos nominales		Ingresos por servicios		Venta de Mercancías		Otros Ingresos	
			Variación (%)				Contribución (PP)					
H	División 52	Almacenamiento y actividades complementarias al transporte	5,1		3,9		0,0		1,2			
H	División 53	Correo y servicios de mensajería	6,0		6,9		0,0		-0,9			
I	División 56	Restaurantes, catering y bares	10,4		9,0		1,3		0,1			
J	División 58	Actividades de edición	-8,2		-10,4		-0,9		3,1			
J	División 59, excepto Clase 5920	Producción de películas cinematográficas y programas de televisión	30,9		28,6		5,7		-3,5			
J	División 60 y Clase 6391	Actividades de programación y transmisión, agencias de noticias	-0,2		-0,9		0,0		0,7			
J	División 61	Telecomunicaciones	-0,9		-0,5		0,5		-0,9			
J	División 62, División 63, excepto Clase 6391	Desarrollo de sistemas informáticos y procesamiento de datos	16,3		15,7		0,6		0,0			
LN	Sección L. División 68 Sección N. Divisiones 7710, 7729 y 7730	Inmobiliarias, alquiler de maquinaria y equipo	21,1		20,5		0,4		0,3			
M	Divisiones 69, 70, 71, 72, Clase 7320, División 74	Actividades profesionales científicas y técnicas	-9,8		-10,8		0,7		0,2			
M	Clase 7310	Publicidad	6,6		7,0		0,1		-0,5			
N	Divisiones 78, 80 y 81, excepto Clase 8130	Actividades de empleo, seguridad e investigación privada, servicios a edificios	12,9		12,7		0,1		0,1			
N	Clase 8220	Actividades de centros de llamadas (Call center)	12,8		13,9		0,0		-1,1			
N	División 82 excepto Clase 8220	Actividades administrativas y de apoyo de oficina y otras actividades, excepto call center	13,1		13,0		-0,1		0,2			
P	Grupo 854	Educación superior privada	10,4		8,4		0,0		2,0			
Q	Clase 8610	Salud humana privada con internación	18,7		18,7		0,0		0,0			
Q	División 86 excepto Clase 8610	Salud humana privada sin internación	13,8		12,0		1,8		0,0			
S	Divisiones 90, 92, 93, 95 y 96	Otros servicios de entretenimiento y otros servicios	19,0		15,5		2,1		1,3			

Fuente: DANE, Secretaría Distrital de Desarrollo Económico (Convenio 654 de 2022) – EMSB

p Cifra provisional

(PP) Puntos porcentuales

Nota: por aproximación decimal, se puede presentar diferencia en la suma de las contribuciones frente a la variación total.

Boletín técnico

ENCUESTA MENSUAL DE SERVICIOS BOGOTÁ

Mayo 2023

1.2 Variación anual del personal ocupado total y contribución por tipo de contratación, según subsector de servicios (mayo 2023 / mayo 2022).

En mayo de 2023, quince de los dieciocho subsectores de servicios presentaron variación positiva en el personal ocupado total, en comparación con mayo de 2022.

Tabla 2. Variación anual del personal ocupado total y contribución por categoría de contratación, según subsector de servicios Mayo 2023^p / mayo 2022

Clasificación CIU Rev. 4 A.C.			Personal ocupado total ^a	Permanente	Temporal directo	Agencias	Misión** Hora cátedra***
Sección	División	Descripción	Variación (%)	Contribución (PP)			
H	División 52	Almacenamiento y actividades complementarias al transporte	1,2	5,6	-5,3	0,8	--
H	División 53	Correo y servicios de mensajería	-5,7	-0,7	-0,6	-4,4	--
I	División 56	Restaurantes, catering y bares	2,7	-0,5	3,0	0,2	--
J	División 58	Actividades de edición	0,8	0,1	-0,2	0,9	--
J	División 59, excepto Clase 5920	Producción de películas cinematográficas y programas de televisión	25,3	10,5	1,5	13,4	--
J	División 60 y Clase 6391	Actividades de programación y transmisión, agencias de noticias	10,1	1,5	4,5	4,1	--
J	División 61	Telecomunicaciones	-8,7	-6,4	0,2	-2,5	--
J	División 62, División 63, excepto Clase 6391	Desarrollo de sistemas informáticos y procesamiento de datos	0,8	2,2	-0,8	-0,6	--
LN	Sección L. División 68 Sección N. Divisiones 7710, 7729 y 7730	Inmobiliarias, alquiler de maquinaria y equipo	-0,3	2,5	-2,3	-0,4	--
M	Divisiones 69, 70, 71, 72, Clase 7320, División 74	Actividades profesionales científicas y técnicas	5,8	6,0	-0,3	0,2	--
M	Clase 7310	Publicidad	13,0	5,8	7,5	-0,3	--
N	Divisiones 78, 80 y 81, excepto Clase 8130	Actividades de empleo, seguridad e investigación privada, servicios a edificios	1,6	-1,2	1,2	0,0	1,6
N	Clase 8220	Actividades de centros de llamadas (Call center)	3,2	12,0	-8,7	-0,1	--
N	División 82 excepto Clase 8220	Actividades administrativas y de apoyo de oficina y otras actividades, excepto call center	5,7	2,4	5,5	-2,2	--
P	Grupo 854	Educación superior privada	2,3	0,9	2,1	-0,6	-0,1
Q	Clase 8610	Salud humana privada con internación	5,3	3,8	0,2	1,3	--
Q	División 86 excepto Clase 8610	Salud humana privada sin internación	2,1	3,8	-0,7	-1,0	--
S	Divisiones 90, 92, 93, 95 y 96	Otros servicios de entretenimiento y otros servicios	5,0	5,5	2,7	-3,2	--

Fuente: DANE, Secretaría Distrital de Desarrollo Económico (Convenio 654 de 2022) – EMSB

p Cifra provisional

(PP) Puntos porcentuales

* Incluye personal permanente, personal temporal directo y personal temporal contratado a través de agencias de suministro de personal.

** Personal en misión aplica para la sección N, divisiones 78, 80 y 81, excepto Clase 8130.

*** Personal hora cátedra aplica para la sección P - grupo 854.

Nota: por aproximación decimal, se puede presentar diferencia en la suma de las contribuciones frente a la variación total.

Boletín técnico

ENCUESTA MENSUAL DE SERVICIOS BOGOTÁ

Mayo 2023

1.3 Variación anual de los salarios y contribución por tipo de contratación, según subsector de servicios (mayo 2023 / mayo 2022).

En mayo de 2023, todos los subsectores de servicios presentaron variación positiva en los salarios, en comparación con mayo de 2022.

Tabla 3. Variación anual de los salarios y contribución por categoría de contratación, según subsector de servicios
Mayo 2023^p / mayo 2022

Clasificación CIU Rev. 4 A.C.			Personal ocupado sin agencias ^a	Permanente	Temporal directo	Hora cátedra ^{***}
Sección	División	Descripción	Variación (%)	Contribución (PP)		
H	División 52	Almacenamiento y actividades complementarias al transporte	18,2	18,8	-0,6	--
H	División 53	Correo y servicios de mensajería	15,6	5,6	10,0	--
I	División 56	Restaurantes, catering y bares	14,1	8,7	5,4	--
J	División 58	Actividades de edición	7,8	8,2	-0,4	--
J	División 59, excepto Clase 5920	Producción de películas cinematográficas y programas de televisión	1,1	0,4	0,7	--
J	División 60 y Clase 6391	Actividades de programación y transmisión, agencias de noticias	8,0	4,9	3,1	--
J	División 61	Telecomunicaciones	12,0	10,2	1,8	--
J	División 62, División 63, excepto Clase 6391	Desarrollo de sistemas informáticos y procesamiento de datos	13,0	12,6	0,4	--
LN	Sección L. División 68 Sección N. Divisiones 7710, 7729 y 7730	Inmobiliarias, alquiler de maquinaria y equipo	14,9	14,7	0,2	--
M	Divisiones 69, 70, 71, 72, Clase 7320, División 74	Actividades profesionales científicas y técnicas	14,7	12,1	2,6	--
M	Clase 7310	Publicidad	8,4	5,2	3,2	--
N	Divisiones 78, 80 y 81, excepto Clase 8130	Actividades de empleo, seguridad e investigación privada, servicios a edificios	15,7	3,8	11,9	--
N	Clase 8220	Actividades de centros de llamadas (Call center)	9,9	13,0	-3,2	--
N	División 82 excepto Clase 8220	Actividades administrativas y de apoyo de oficina y otras actividades, excepto call center	3,9	-0,8	4,7	--
P	Grupo 854	Educación superior privada	8,1	4,4	3,1	0,5
Q	Clase 8610	Salud humana privada con internación	14,8	13,9	0,9	--
Q	División 86 excepto Clase 8610	Salud humana privada sin internación	11,0	10,9	0,1	--
S	Divisiones 90, 92, 93, 95 y 96	Otros servicios de entretenimiento y otros servicios	16,7	13,7	3,0	--

Fuente: DANE, Secretaría Distrital de Desarrollo Económico (Convenio 654 de 2022) – EMSB

p Cífra provisional

(PP) Puntos porcentuales

* Hace referencia a la variación de los salarios promedio del personal ocupado total excluyendo al personal contratado a través de agencias de suministro de personal.

*** Personal hora cátedra aplica para la sección P - grupo 854.

Nota: por aproximación decimal, se puede presentar diferencia en la suma de las contribuciones frente a la variación total

Boletín técnico

ENCUESTA MENSUAL DE SERVICIOS BOGOTÁ

Mayo 2023

1.4 Variación doce meses de los ingresos nominales, personal ocupado total y salarios, según subsector de servicios

En el año móvil hasta mayo de 2023, todos los subsectores de servicios presentaron variación positiva en los ingresos, dieciséis presentaron variación positiva en el personal ocupado total y todos los subsectores presentaron variación positiva en los salarios, en comparación con el mismo periodo comprendido hasta mayo de 2022.

Tabla 4. Variación doce meses de los ingresos nominales, personal ocupado total y salarios, según subsector de servicios

Junio 2022- mayo 2023^P / junio 2021- mayo 2022

Sección	División	Descripción	Variación (%) Doce meses		
			Ingresos	Personal Ocupado total*	Salarios**
H	División 52	Almacenamiento y actividades complementarias al transporte	21,5	12,9	13,5
H	División 53	Correo y servicios de mensajería	1,7	-2,8	10,1
I	División 56	Restaurantes, catering y bares	22,0	11,5	9,7
J	División 58	Actividades de edición	13,8	2,3	5,1
J	División 59, excepto Clase 5920	Producción de películas cinematográficas y programas de televisión	14,0	9,9	10,0
J	División 60 y Clase 6391	Actividades de programación y transmisión, agencias de noticias	6,4	6,4	6,2
J	División 61	Telecomunicaciones	4,2	-5,5	14,0
J	División 62, División 63, excepto Clase 6391	Desarrollo de sistemas informáticos y procesamiento de datos	20,7	5,9	13,3
LN	Sección L. División 68 Sección N. Divisiones 7710, 7729 y 7730	Inmobiliarias, alquiler de maquinaria y equipo	17,3	1,7	10,2
M	Divisiones 69, 70, 71, 72, Clase 7320, División 74	Actividades profesionales científicas y técnicas	17,4	12,4	12,9
M	Clase 7310	Publicidad	16,7	7,0	11,3
N	Divisiones 78, 80 y 81, excepto Clase 8130	Actividades de empleo, seguridad e investigación privada, servicios a edificios	15,7	4,4	11,7
N	Clase 8220	Actividades de centros de llamadas (Call center)	18,5	1,4	11,8
N	División 82 excepto Clase 8220	Actividades administrativas y de apoyo de oficina y otras actividades, excepto call center	20,7	6,0	4,9
P	Grupo 854	Educación superior privada	9,8	3,0	6,0
Q	Clase 8610	Salud humana privada con internación	12,7	2,9	10,9
Q	División 86 excepto Clase 8610	Salud humana privada sin internación	9,1	3,0	9,0
S	Divisiones 90, 92, 93, 95 y 96	Otros servicios de entretenimiento y otros servicios	27,7	9,3	13,8

Fuente: DANE, Secretaría Distrital de Desarrollo Económico (Convenio 654 de 2022) – EMSB

* Incluye personal permanente, personal temporal directo y personal temporal contratado a través de agencias de suministro de personal.

** Hace referencia a la variación de los salarios promedio del personal ocupado total excluyendo al personal contratado a través de agencias de suministro de personal.

Boletín técnico

ENCUESTA MENSUAL DE SERVICIOS BOGOTÁ

Mayo 2023

1.5 Variación año corrido de los ingresos nominales, personal ocupado total y salarios, según subsector de servicios

En lo corrido del año 2023, dieciséis de los dieciocho subsectores de servicios presentaron variación positiva en los ingresos, catorce presentaron variación positiva en el personal ocupado total y todos los subsectores presentaron variación positiva en los salarios, en comparación con el mismo periodo de 2022.

Tabla 5. Variación año corrido de los ingresos nominales, personal ocupado total y salarios, según subsector de servicios

Enero – mayo 2023^p / enero- mayo 2022

Sección	División	Descripción	Variación (%) Año corrido		
			Ingresos	Personal Ocupado total*	Salarios**
H	División 52	Almacenamiento y actividades complementarias al transporte	11,1	7,0	16,9
H	División 53	Correo y servicios de mensajería	-1,5	-6,2	13,4
I	División 56	Restaurantes, catering y bares	18,6	5,9	11,9
J	División 58	Actividades de edición	14,0	2,4	4,8
J	División 59, excepto Clase 5920	Producción de películas cinematográficas y programas de televisión	28,5	16,3	7,5
J	División 60 y Clase 6391	Actividades de programación y transmisión, agencias de noticias	4,0	7,3	7,1
J	División 61	Telecomunicaciones	-2,6	-8,3	16,8
J	División 62, División 63, excepto Clase 6391	Desarrollo de sistemas informáticos y procesamiento de datos	17,7	3,0	12,8
LN	Sección L. División 68				
	Sección N. Divisiones 7710, 7729 y 7730	Inmobiliarias, alquiler de maquinaria y equipo	19,7	-0,3	12,7
M	Divisiones 69, 70, 71, 72, Clase 7320, División 74	Actividades profesionales científicas y técnicas	6,1	9,5	14,8
M	Clase 7310	Publicidad	7,2	7,3	12,2
N	Divisiones 78, 80 y 81, excepto Clase 8130	Actividades de empleo, seguridad e investigación privada, servicios a edificios	11,7	-1,3	14,4
N	Clase 8220	Actividades de centros de llamadas (Call center)	17,3	1,6	10,8
N	División 82 excepto Clase 8220	Actividades administrativas y de apoyo de oficina y otras actividades, excepto call center	14,5	4,7	5,7
P	Grupo 854	Educación superior privada	11,2	2,5	7,8
Q	Clase 8610	Salud humana privada con internación	17,1	4,3	13,7
Q	División 86 excepto Clase 8610	Salud humana privada sin internación	10,3	2,5	9,8
S	Divisiones 90, 92, 93, 95 y 96	Otros servicios de entretenimiento y otros servicios	24,5	7,1	15,4

Fuente: DANE, Secretaría Distrital de Desarrollo Económico (Convenio 654 de 2022) – EMSB

^p Cifra provisional

* Incluye personal permanente, personal temporal directo y personal temporal contratado a través de agencias de suministro de personal.

** Hace referencia a la variación de los salarios promedio del personal ocupado total excluyendo al personal contratado a través de agencias de suministro de personal.

Boletín técnico

ENCUESTA MENSUAL DE SERVICIOS BOGOTÁ

Mayo 2023

1.6 Variación cuatrienal de los ingresos nominales, personal ocupado total y salarios, según subsector de servicios

En mayo de 2023, diecisiete de los dieciocho subsectores de servicios presentaron variación positiva en los ingresos, once presentaron variación positiva en el personal ocupado y todos los subsectores presentaron variación positiva en los salarios, en comparación con mayo de 2019.

Tabla 6. Variación cuatrienal de los ingresos nominales, personal ocupado total y salarios, según subsector de servicios

Mayo 2023^P / mayo 2019

Sección	División	Descripción	Variación (%) cuatrienal		
			Ingresos	Personal Ocupado total*	Salarios**
H	División 52	Almacenamiento y actividades complementarias al transporte	78,1	2,4	53,2
H	División 53	Correo y servicios de mensajería	21,6	-12,2	31,9
I	División 56	Restaurantes, catering y bares	19,3	-14,4	35,0
J	División 58	Actividades de edición	-14,3	-13,0	22,3
J	División 59, excepto Clase 5920	Producción de películas cinematográficas y programas de televisión	120,5	-23,0	71,8
J	División 60 y Clase 6391	Actividades de programación y transmisión, agencias de noticias	18,6	11,0	24,8
J	División 61	Telecomunicaciones	24,7	-13,2	28,9
J	División 62, División 63, excepto Clase 6391	Desarrollo de sistemas informáticos y procesamiento de datos	66,3	18,7	47,3
LN	Sección L. División 68 Sección N. Divisiones 7710, 7729 y 7730	Inmobiliarias, alquiler de maquinaria y equipo	28,9	-9,5	33,9
M	Divisiones 69, 70, 71, 72, Clase 7320, División 74	Actividades profesionales científicas y técnicas	34,6	12,3	42,4
M	Clase 7310	Publicidad	43,8	18,1	28,9
N	Divisiones 78, 80 y 81, excepto Clase 8130	Actividades de empleo, seguridad e investigación privada, servicios a edificios	38,2	3,2	40,4
N	Clase 8220	Actividades de centros de llamadas (Call center)	69,4	23,5	44,2
N	División 82 excepto Clase 8220	Actividades administrativas y de apoyo de oficina y otras actividades, excepto call center	13,1	2,6	22,2
P	Grupo 854	Educación superior privada	14,1	-1,6	18,9
Q	Clase 8610	Salud humana privada con internación	53,3	21,6	32,2
Q	División 86 excepto Clase 8610	Salud humana privada sin internación	36,8	10,0	27,2
S	Divisiones 90, 92, 93, 95 y 96	Otros servicios de entretenimiento y otros servicios	52,0	11,3	36,0

Fuente: DANE, Secretaría Distrital de Desarrollo Económico (Convenio 654 de 2022) – EMSB

^p Cifra provisional

* Incluye personal permanente, personal temporal directo y personal temporal contratado a través de agencias de suministro de personal.

** Hace referencia a la variación de los salarios promedio del personal ocupado total excluyendo al personal contratado a través de agencias de suministro de personal.

Boletín técnico

ENCUESTA MENSUAL DE SERVICIOS BOGOTÁ

Mayo 2023

2. EVOLUCIÓN POR SUBSECTOR DE SERVICIOS

A continuación, se presentan los tres subsectores de servicios con las variaciones de ingresos nominales más altas y los tres subsectores con las variaciones más negativas.

2.1 Subsectores de servicios con las tres variaciones más altas

2.1.1 Producción de películas cinematográficas y programas de televisión

2.1.1.1 Variación anual: mayo 2023 / mayo 2022

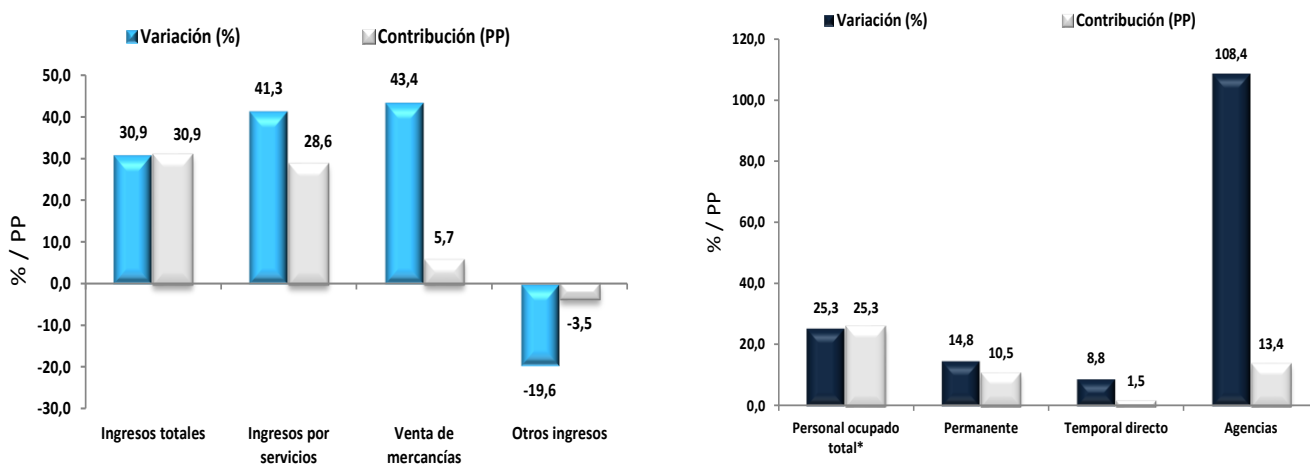
En mayo de 2023, los servicios de producción de películas cinematográficas y programas de televisión registraron una variación de 30,9% en los ingresos nominales, el personal ocupado total presentó un crecimiento de 25,3% y los salarios registraron un aumento de 1,1%, en comparación con mayo de 2022.

Gráfico 2. Variación anual y contribución de los ingresos nominales por tipo, personal ocupado total y salarios por tipo de contratación

Producción de películas cinematográficas y programas de televisión

Total Bogotá

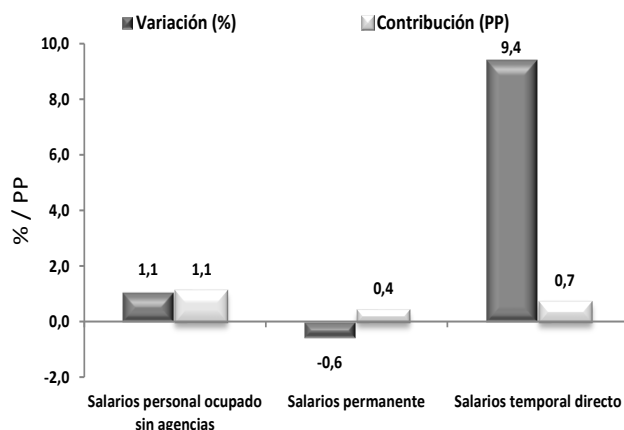
Mayo 2023^P



Boletín técnico

ENCUESTA MENSUAL DE SERVICIOS BOGOTÁ

Mayo 2023



Fuente: DANE, Secretaría Distrital de Desarrollo Económico (Convenio 654 de 2022) – EMSB

p Cifra provisional

(PP) Puntos porcentuales

* Incluye personal permanente, personal temporal directo y personal temporal contratado a través de agencias de suministro de personal.

Nota 1: por aproximación decimal, se puede presentar diferencia en la suma de las contribuciones frente a la variación total.

Nota 2: para la variable "salarios" se pueden presentar variaciones y contribuciones con signos contrarios; esto obedece a la participación del personal ocupado en el cálculo de las variables.

En comparación con el mismo mes de 2022, en mayo de 2023 los ingresos totales presentaron un aumento de 30,9%, que se explica por el incremento de 41,3% en los ingresos por servicios y de 43,4% en la venta de mercancías. Por su parte, los otros ingresos operacionales registraron una disminución de 19,6%.

En mayo de 2023 el personal ocupado total presentó una variación positiva de 25,3%, en comparación con mayo de 2022, que se explica por el incremento de 108,4% en el personal contratado a través de agencias, de 14,8% en el personal permanente y de 8,8% en el personal temporal directo.

Mientras que los salarios en mayo de 2023 presentaron un aumento de 1,1%, en comparación con mayo de 2022, que se explica por el incremento de 9,4% en los salarios del personal temporal directo.

Boletín técnico

ENCUESTA MENSUAL DE SERVICIOS BOGOTÁ

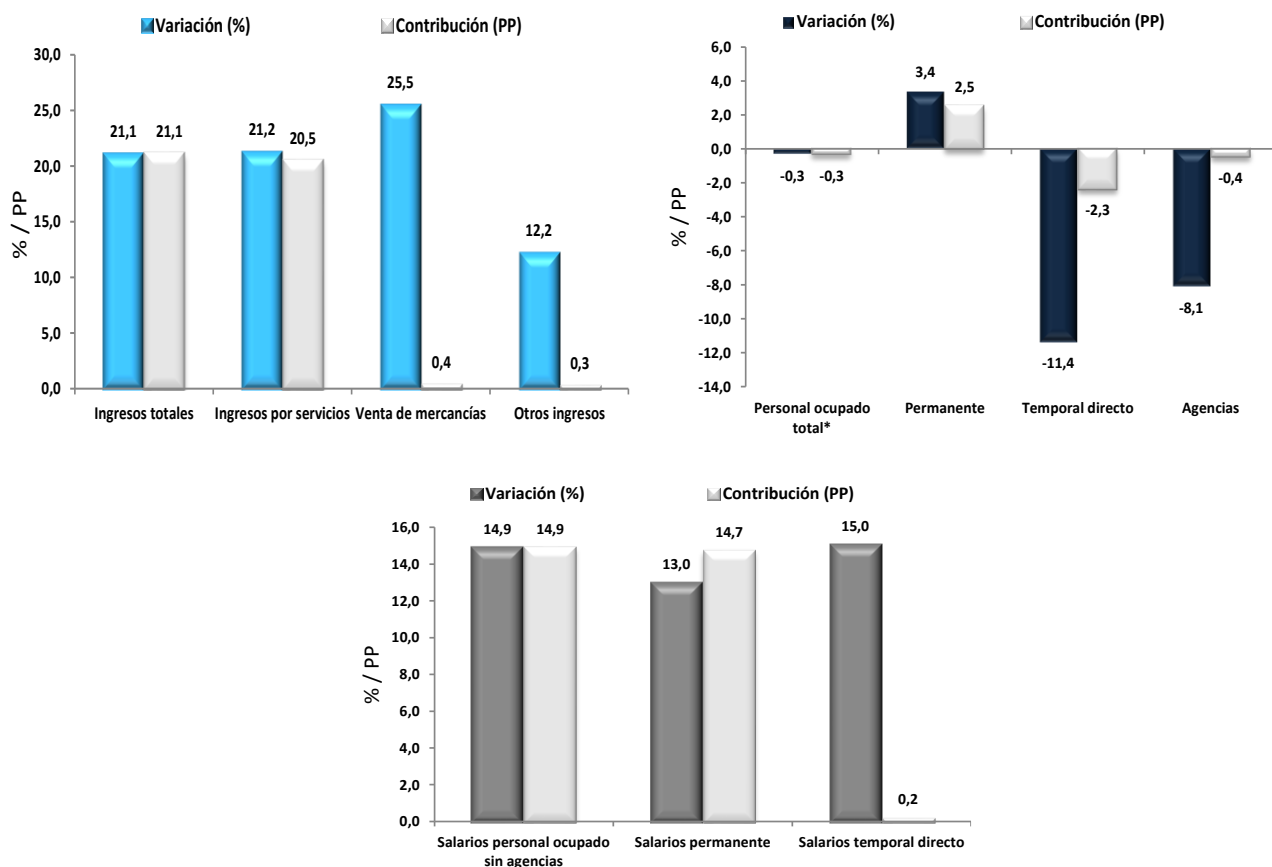
Mayo 2023

2.1.2 Inmobiliarias, alquiler de maquinaria y equipo

2.1.2.1 Variación anual: mayo 2023 / mayo 2022

En mayo de 2023, los servicios de inmobiliarias, alquiler de maquinaria y equipo registraron una variación positiva de 21,1% en los ingresos nominales, el personal ocupado total presentó una disminución de 0,3% y los salarios registraron un aumento de 14,9%, en comparación con mayo de 2022.

Gráfico 3. Variación anual y contribución de los ingresos nominales por tipo, personal ocupado total y salarios por tipo de contratación. Inmobiliarias, alquiler de maquinaria y equipo Total Bogotá Mayo 2023^P



Fuente: DANE, Secretaría Distrital de Desarrollo Económico (Convenio 654 de 2022) – EMSB

^P Cifra provisional

(PP) Puntos porcentuales

* Incluye personal permanente, personal temporal directo y personal temporal contratado a través de agencias de suministro de personal.

Boletín técnico

ENCUESTA MENSUAL DE SERVICIOS BOGOTÁ

Mayo 2023

En comparación con el mismo mes de 2022, en mayo de 2023 los ingresos totales presentaron un aumento de 21,1%, que se explica por el incremento de 21,2% en los ingresos por servicios, de 25,5% en la venta de mercancías y de 12,2% en otros ingresos operacionales.

En mayo de 2023 el personal ocupado total presentó una variación negativa de 0,3%, en comparación con mayo de 2022, que se explica por la disminución de 11,4% en el personal temporal directo y de 8,1% en el personal contratado a través de agencias. Por su parte, el personal permanente registró un aumento de 3,4%.

Mientras que los salarios en mayo de 2023 presentaron un aumento de 14,9%, en comparación con mayo de 2022, que se explica por el incremento de 13,0% en los salarios del personal permanente y de 15,0% en los salarios del personal temporal directo.

2.1.3 Otros servicios de entretenimiento y otros servicios

2.1.3.1 Variación anual: mayo 2023 / mayo 2022

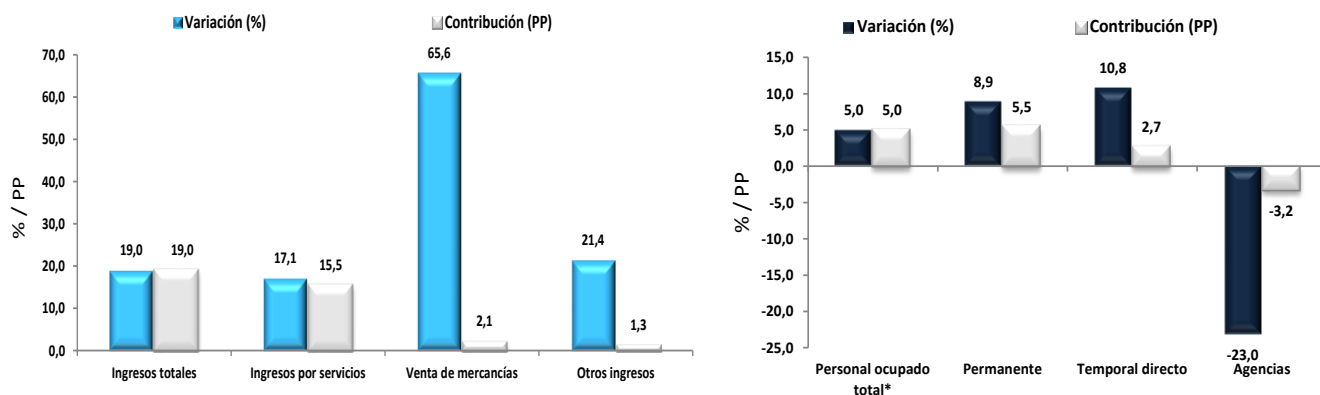
En mayo de 2023, los otros servicios de entretenimiento y otros servicios registraron una variación positiva de 19,0% en los ingresos nominales, el personal ocupado total presentó un crecimiento de 5,0% y los salarios registraron un aumento de 16,7%, en comparación con mayo de 2022.

Gráfico 4. Variación anual y contribución de los ingresos nominales por tipo, personal ocupado total y salarios por tipo de contratación

Otros servicios de entretenimiento y otros servicios

Total Bogotá

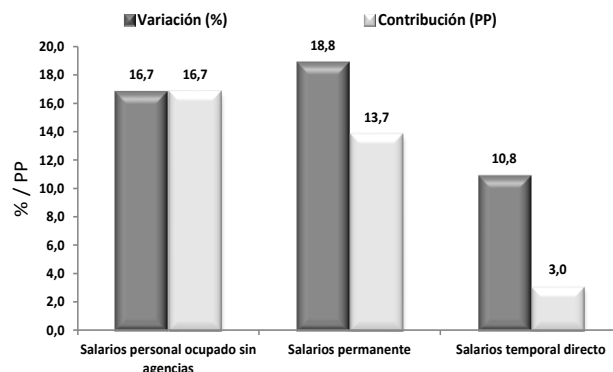
Mayo 2023^P



Boletín técnico

ENCUESTA MENSUAL DE SERVICIOS BOGOTÁ

Mayo 2023



Fuente: DANE, Secretaría Distrital de Desarrollo Económico (Convenio 654 de 2022) – EMSB

p Cifra provisional

(PP) Puntos porcentuales

* Incluye personal permanente, personal temporal directo y personal temporal contratado a través de agencias de suministro de personal.

En comparación con el mismo mes de 2022, en mayo de 2023 los ingresos totales presentaron un aumento de 19,0%, que se explica por el incremento de 17,1% en los ingresos por servicios, de 65,6% en la venta de mercancías y de 21,4% en otros ingresos operacionales.

En mayo de 2023 el personal ocupado total presentó una variación positiva de 5,0%, en comparación con mayo de 2022, que se explica por el incremento de 8,9% en el personal permanente y de 10,8% en el personal temporal directo. Por su parte, el personal contratado a través de agencias presentó una disminución de 23,0%.

Mientras que los salarios en mayo de 2023 presentaron un aumento de 16,7 %, en comparación con mayo de 2022, que se explica por el incremento de 18,8% en los salarios del personal permanente y de 10,8% en los salarios del personal temporal directo.

Boletín técnico

ENCUESTA MENSUAL DE SERVICIOS BOGOTÁ

Mayo 2023

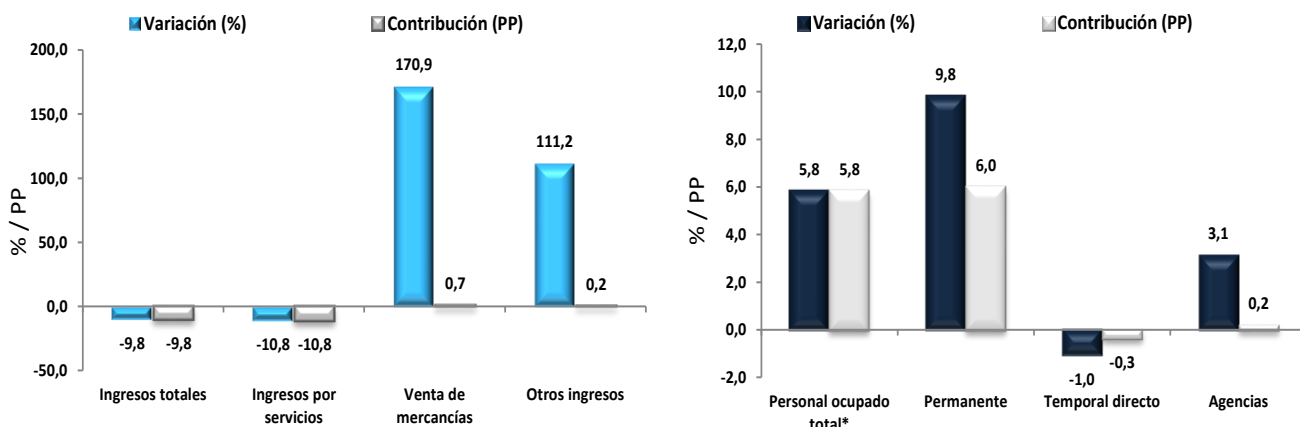
2.2 Subsectores de servicios con las tres variaciones más bajas

2.2.1 Actividades profesionales científicas y técnicas

2.1.1.1 Variación anual: mayo 2023 / mayo 2022

En mayo de 2023, los servicios de actividades profesionales científicas y técnicas registraron una disminución de 9,8% en los ingresos nominales, el personal ocupado total presentó una variación de 5,8% y los salarios registraron un aumento de 14,7%, en comparación con mayo de 2022.

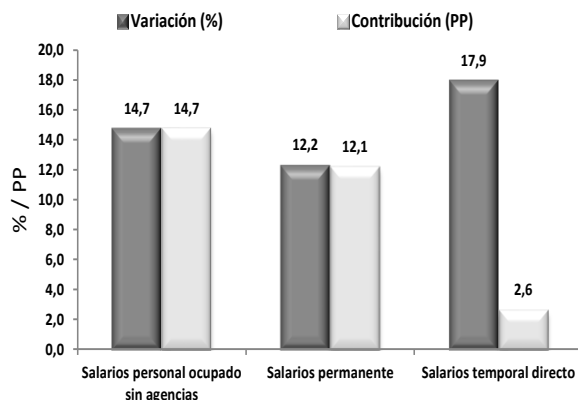
Gráfico 5. Variación anual y contribución de los ingresos nominales por tipo, personal ocupado total y salarios por tipo de contratación
Actividades profesionales científicas y técnicas
Total Bogotá
Mayo 2023^P



Boletín técnico

ENCUESTA MENSUAL DE SERVICIOS BOGOTÁ

Mayo 2023



Fuente: DANE, Secretaría Distrital de Desarrollo Económico (Convenio 654 de 2022) – EMSB

p Cifra provisional

(PP) Puntos porcentuales

* Incluye personal permanente, personal temporal directo y personal temporal contratado a través de agencias de suministro de personal.

En comparación con el mismo mes de 2022, en mayo de 2023 los ingresos totales presentaron una variación negativa de 9,8%, que se explica por una disminución de 10,8% en los ingresos por servicios. La venta de mercancías por su parte presenta un incremento de 170,9% y los otros ingresos operacionales de 111,2%.

En mayo de 2023 el personal ocupado total presentó una variación de 5,8%, en comparación con mayo de 2022, que se explica por el incremento de 9,8% en el personal permanente y por el aumento de 3,1% en el personal contratado a través de agencias.

Mientras que los salarios en mayo de 2023 presentaron un aumento de 14,7%, en comparación con mayo de 2022, que se explica por el incremento de 12,2% en los salarios del personal permanente y de 17,9% en los salarios del personal temporal directo.

2.2. Actividades de edición

2.2.2.1 Variación anual: mayo 2023 / mayo 2022

En mayo de 2023, los servicios de actividades de edición registraron una disminución de 8,2% en los ingresos nominales, el personal ocupado total presentó un crecimiento de 0,8% y los salarios registraron un aumento de 7,8%, en comparación con mayo de 2022 (Gráfico 6).

Boletín técnico

ENCUESTA MENSUAL DE SERVICIOS BOGOTÁ

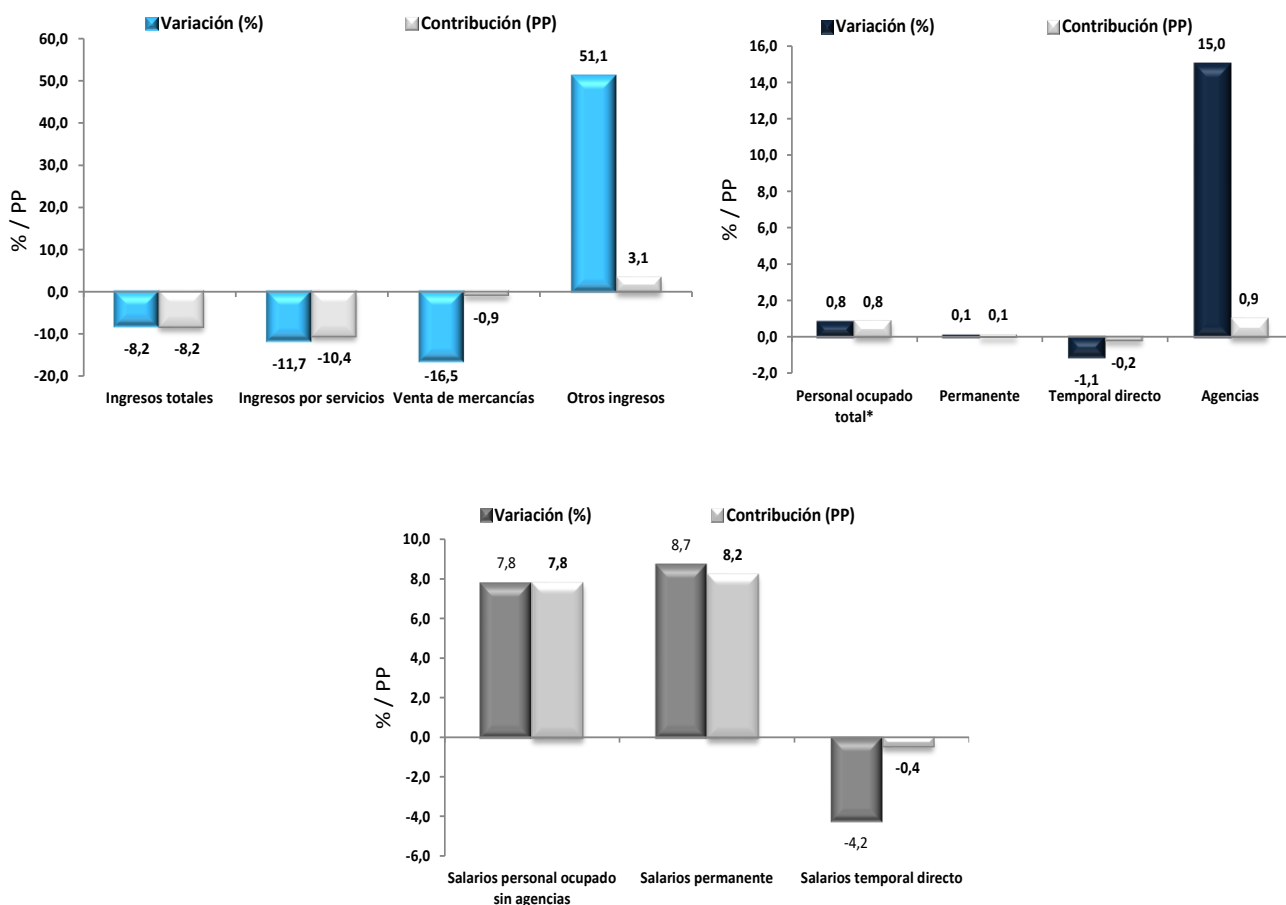
Mayo 2023

Gráfico 6. Variación anual y contribución de los ingresos nominales por tipo, personal ocupado total y salarios por tipo de contratación

Actividades de edición

Total Bogotá

Mayo 2023^p



Fuente: DANE, Secretaría Distrital de Desarrollo Económico (Convenio 654 de 2022) – EMSB

^p Cifra provisional

(PP) Puntos porcentuales

* Incluye personal permanente, personal temporal directo y personal temporal contratado a través de agencias de suministro de personal.

En comparación con el mismo mes de 2022, en mayo de 2023 los ingresos totales presentaron una variación negativa de 8,2%, que se explica por una disminución de 11,7% en los ingresos por servicios y de 16,5% en la venta de mercancía. Por su parte, los otros ingresos operacionales registraron un aumento de 51,1%.

Boletín técnico

ENCUESTA MENSUAL DE SERVICIOS BOGOTÁ

Mayo 2023

En mayo de 2023 el personal ocupado total presentó una variación positiva de 0,8%, en comparación con mayo de 2022, que se explica por el incremento de 15,0% en el personal contratado a través de agencias y de 0,1% en el personal permanente. Por su parte, el personal temporal directo registró una disminución de 1,1%.

Mientras que los salarios en mayo de 2023 presentaron un aumento de 7,8%, en comparación con mayo de 2022, que se explica por el incremento de 8,7% en los salarios del personal permanente.

2.2.3 Telecomunicaciones

2.2.3.1 Variación anual: mayo 2023 / mayo 2022

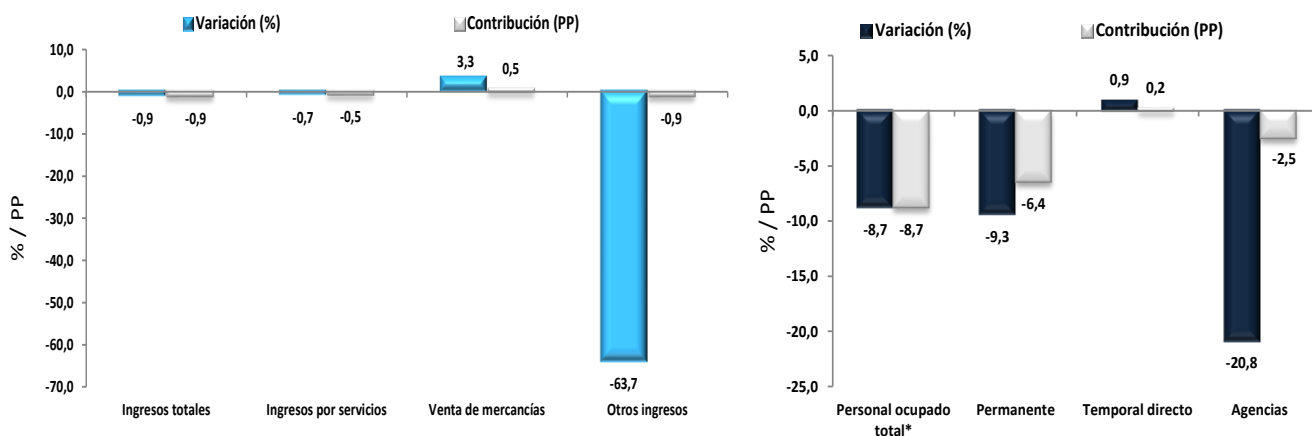
En mayo de 2023, los servicios de telecomunicaciones registraron una disminución de 0,9% en los ingresos nominales, el personal ocupado total presentó una variación negativa de 8,7% y los salarios registraron un crecimiento de 12,0%, en comparación con mayo de 2022.

Gráfico 7. Variación anual y contribución de los ingresos nominales por tipo, personal ocupado total y salarios por tipo de contratación

Telecomunicaciones

Total Bogotá

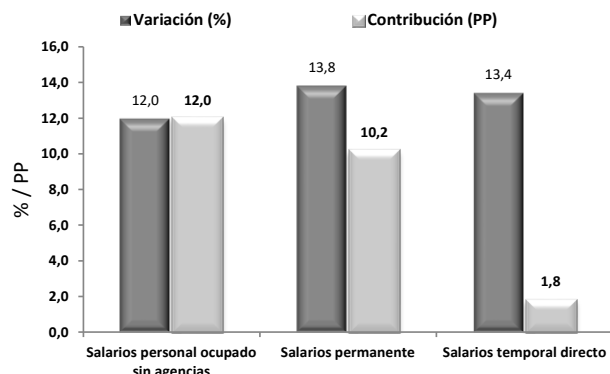
Mayo 2023^P



Boletín técnico

ENCUESTA MENSUAL DE SERVICIOS BOGOTÁ

Mayo 2023



Fuente: DANE, Secretaría Distrital de Desarrollo Económico (Convenio 654 de 2022) – EMSB

p Cifra provisional

(PP) Puntos porcentuales

* Incluye personal permanente, personal temporal directo y personal temporal contratado a través de agencias de suministro de personal.

En comparación con el mismo mes de 2022, en mayo de 2023 los ingresos totales presentaron una variación negativa de 0,9%, que se explica por una disminución de 63,7% en otros ingresos operacionales y de 0,7% en los ingresos por servicios.

En mayo de 2023 el personal ocupado total presentó una variación negativa de 8,7%, en comparación con mayo de 2022, que se explica por una disminución de 9,3% en el personal permanente y de 20,8% en el personal contratado a través de agencias. Por su parte, el personal temporal directo registró un incremento de 0,9%.

Mientras que los salarios en mayo de 2023 presentaron un aumento de 12,0%, en comparación con mayo de 2022, que se explica por el incremento de 13,8% en los salarios del personal permanente y de 13,4% en los salarios del personal temporal directo.

Boletín técnico

ENCUESTA MENSUAL DE SERVICIOS BOGOTÁ

Mayo 2023

Ficha Metodológica

UNIVERSO DE ESTUDIO

Son las unidades económicas formalmente establecidas (con NIT y registro mercantil) ubicadas en la ciudad de Bogotá, cuya principal actividad es la prestación de los servicios.

POBLACIÓN OBJETIVO

Son las unidades económicas formalmente establecidas (con NIT y registro mercantil) ubicadas en la ciudad de Bogotá que cumplen con los parámetros establecidos y cuya principal actividad es la prestación de alguno de los siguientes servicios:

Cuadro 1. Parámetros de inclusión según subsector de servicios

Clasificación CIU Rev. 4 A.C.			
Sección	División	Descripción	Parámetros de inclusión
H	División 52	Almacenamiento y actividades complementarias al transporte	\$1.300 millones de ingresos anuales y/o personal ocupado promedio anual mayor o igual a 20.
H	División 53	Correo y servicios de mensajería	\$1.300 millones de ingresos anuales y/o personal ocupado promedio anual mayor o igual a 20.
I	División 56	Restaurantes Catering y Bares	\$1.300 millones de ingresos anuales y/o personal ocupado promedio anual mayor o igual a 20.
J	División 58	Actividades de edición	\$1.300 millones de ingresos anuales y/o personal ocupado promedio anual mayor o igual a 20.
J	División 59, Excepto Clase 5920	Producción de Películas cinematográficas y programas de televisión.	\$1.300 millones de ingresos anuales y/o personal ocupado promedio anual mayor o igual a 20.
J	División 60 y Clase 6391	Actividades de programación, transmisión y/o difusión y Actividades de agencias de noticias	\$1.300 millones de ingresos anuales y/o personal ocupado promedio anual mayor o igual a 20.
J	División 61	Telecomunicaciones	\$1.300 millones de ingresos anuales y/o personal ocupado promedio anual mayor o igual a 20.

Boletín técnico

ENCUESTA MENSUAL DE SERVICIOS BOGOTÁ

Mayo 2023

J	División 62, División 63, excepto Clase 6391	Desarrollo de sistemas informáticos, consultoría informática y actividades de servicios de información	\$1.300 millones de ingresos anuales y/o personal ocupado promedio anual mayor o igual a 20.
LN	División 68 y 77, excepto clase 7722	Actividades inmobiliarias. Actividades de alquiler y arrendamiento	\$1.300 millones de ingresos anuales y/o personal ocupado promedio anual mayor o igual a 20.
M	Divisiones 69, 70, 71, 72, Clase 7320, División 74	Actividades profesionales, científicas y técnicas.	\$1.300 millones de ingresos anuales y/o personal ocupado promedio anual mayor o igual a 20.
M	Clase 7310	Publicidad	\$1.300 millones de ingresos anuales y/o personal ocupado promedio anual mayor o igual a 20.
N	Divisiones 78, 80 y 81, excepto Clase 8130	Actividades de empleo, seguridad e investigación privada, servicios a edificios	\$1.300 millones de ingresos anuales y/o personal ocupado promedio anual mayor o igual a 100.
N	División 82 excepto la clase 8220	Actividades administrativas y de apoyo de oficinas y otras actividades de apoyo a empresas	\$1.300 millones de ingresos anuales y/o personal ocupado promedio anual mayor o igual a 20.
N	Clase 8220	Actividades de centros de llamadas (Call center)	\$1.300 millones de ingresos anuales y/o personal ocupado promedio anual mayor o igual a 100.
P	Grupo 854	Educación superior	\$1.300 millones de ingresos anuales y/o personal ocupado promedio anual mayor o igual a 20.
Q	Clase 8610	Actividades de hospitales y clínicas con internación	1.300 millones de ingresos anuales y/o personal ocupado promedio anual mayor o igual a 20.
Q	Divisiones 86 y 87, excepto clases 8610 y 8790	Actividades de atención de la salud humana, excluyendo con internación	\$1.300 millones de ingresos anuales y/o personal ocupado promedio anual mayor o igual a 20.
S	División 90, clase 9200, división 93, clase 9511 y división 96	Actividades creativas, artísticas y de entretenimiento. Actividades de juegos de azar y apuestas	\$1.300 millones de ingresos anuales y/o personal ocupado promedio anual mayor o igual a 20.

Boletín técnico

ENCUESTA MENSUAL DE SERVICIOS BOGOTÁ

Mayo 2023

COBERTURA GEOGRÁFICA

La cobertura geográfica de la EMSB corresponde a la ciudad de Bogotá.

MARCO DE LA MUESTRA

El marco estadístico de la EMSB es un listado de 3.985 unidades locales de empresas que se identifican con el NIT o registro mercantil y se ubican con la dirección, teléfono y correo electrónico. Para su construcción se partió del directorio conformado por las investigaciones DANE que incluyen actividades del sector de servicios, entre estas la EAS (Encuesta Anual de Servicios), EMS (Encuesta Mensual de Servicios), MTSB (Muestra Trimestral de Servicios Bogotá). Su cobertura es la ciudad de Bogotá y se ha alimentado de registros administrativos, como PILA, suministrados por el grupo de directorios del DANE, directorio del censo económico y de la mini encuesta de Bogotá realizada en el año 2018.

A partir de la difusión de resultados del mes estadístico de enero 2022 y atendiendo a las buenas prácticas de producción estadística, se realiza una actualización del marco estadístico y de la muestra, lo que implica cambios en la composición de la misma. Sin embargo, se conservan las mejoras metodológicas presentadas en enero de 2020 con el rediseño de la operación estadística.

TAMAÑO DE LA MUESTRA

La muestra seleccionada a partir del marco es de 1.594 fuentes.

UNIDADES ESTADÍSTICAS

Unidad de observación: es la unidad local de empresas formalmente establecidas con NIT y registro mercantil, ubicadas en la ciudad de Bogotá, que de manera exclusiva o predominante se dedica a las actividades económicas del sector servicios determinadas en la CIU Rev. 4 A.C., que enmarcan la EMSB.

Unidad de muestreo: son las unidades locales de empresas ubicadas en la ciudad de Bogotá que por su tamaño en ingresos o personal ocupado cumplen con los parámetros de interés para la sección correspondiente (Cuadro 1) de acuerdo con su actividad en CIU4.

Unidad de análisis: ingresos nominales operacionales por tipo de ingresos y personal ocupado por categoría de ocupación, según subsector de servicios.

Boletín técnico

ENCUESTA MENSUAL DE SERVICIOS BOGOTÁ

Mayo 2023

TIPO DE INVESTIGACIÓN

Muestra probabilística estratificada aleatoria para cada uno de los dominios de estudio. Excepto para las "Actividades cinematográficas, de video y programas de televisión", y "Actividades de programación, transmisión y/o difusión de agencias de noticias", en las cuales se miden todas las empresas del directorio que cumplen con los parámetros de inclusión.

INDICADORES DE CALIDAD

- El porcentaje de cobertura para mayo de 2023 fue de 98,5%.
- La tasa de no respuesta fue de 1,5%.

Tabla 7. Tasas de cobertura e imputación por variable de ingresos, personal ocupado y costos de personal ocupado sin incluir agencia, según subsector de servicios.

Descripción División - Clase CIU Rev. 4 A.C.	Tasas de cobertura por variable			Tasas de imputación por variable		
	Ingresos totales nominales	Personal ocupado total	Costos de personal ocupado sin agencias	Ingresos totales nominales	Personal ocupado total	Costos de personal ocupado sin agencias
Almacenamiento y actividades complementarias al transporte	99,6	99,9	99,8	0,4	0,1	0,2
Correo y servicios de mensajería	100,0	100,0	100,0	0,0	0,0	0,0
Restaurantes, catering y bares	99,7	99,3	99,5	0,3	0,7	0,5
Actividades de edición	100,0	100,0	100,0	0,0	0,0	0,0
Producción de películas cinematográficas y programas de televisión	100,0	99,9	99,9	0,0	0,1	0,1
Actividades de programación y transmisión, agencias de noticias	100,0	100,0	100,0	0,0	0,0	0,0
Telecomunicaciones	100,0	100,0	100,0	0,0	0,0	0,0
Desarrollo de sistemas informáticos y procesamiento de datos	98,2	98,3	98,3	1,8	1,7	1,7
Inmobiliarias, alquiler de maquinaria y equipo	98,5	98,5	98,3	1,5	1,5	1,7
Actividades profesionales científicas y técnicas	97,6	97,0	97,2	2,4	3,0	2,8
Publicidad	99,8	99,9	99,9	0,2	0,1	0,1
Actividades de empleo, seguridad e investigación privada, servicios a edificios	96,1	97,3	93,0	3,9	2,7	7,0
Actividades administrativas y de apoyo de oficina y otras actividades excepto call center	100,0	100,0	100,0	0,0	0,0	0,0
Actividades de centros de llamadas (Call center)	99,5	99,1	99,6	0,5	0,9	0,4
Educación superior privada	100,0	100,0	98,0	0,0	0,0	2,0
Salud humana privada con internación	98,8	98,5	98,8	1,2	1,5	1,2
Salud humana privada sin internación	100,0	100,0	100,0	0,0	0,0	0,0
Otros servicios de entretenimiento y otros servicios	100,0	100,0	100,0	0,0	0,0	0,0

Fuente: DANE

Glosario

Principales términos utilizados:

Servicios: productos heterogéneos generados cada vez que son solicitados, sobre los cuales no recaen derechos de propiedad por parte del usuario y no pueden ser negociados por separado de su producción, transportados o almacenados.

Ingresos: valor monetario recibido por la empresa a cambio de la prestación de servicios a otras personas, empresas y a los hogares.

Personal ocupado: corresponde al personal que labora en la empresa o establecimiento, contratado de forma directa por esta o a través de empresas especializadas, y a los propietarios, socios y familiares sin remuneración fija.

Salarios promedio: hace referencia al salario promedio del personal ocupado contratado directamente por la empresa.

Sueldos y salarios del personal permanente: remuneración fija u ordinaria (en dinero y/o en especie) que percibe el trabajador por las labores desarrolladas en la empresa antes de deducciones y descuentos y están constituidos por el salario integral, los sueldos y salarios, horas extras, dominicales, festivos, comisiones por ventas bonificaciones o viáticos de carácter permanente cuya contratación es por término indefinido.

Sueldos y salarios del personal contratado directamente por la empresa: valor pagado al personal temporal contratado directamente por la empresa, pero con vinculación a término definido o fijo.

Boletín técnico
ENCUESTA MENSUAL
DE SERVICIOS BOGOTÁ

Mayo 2023

Si requiere información adicional, contáctenos a través del correo
contacto@desarrolloeconomico.gov.co

www.desarrolloeconomico.gov.co

observatorio.desarrolloeconomico.gov.co

Departamento Administrativo Nacional de Estadística –DANE

www.dane.gov.co

Bogotá, Colombia