

ENCUESTA MENSUAL DE SERVICIOS BOGOTÁ

Septiembre de 2023

Gráfico 1. Variación anual de los ingresos nominales, según subsector de servicios Bogotá
Septiembre 2023^p / septiembre 2022



Fuente: DANE, Secretaría Distrital de Desarrollo Económico (Convenio 654 de 2022) – EMSB
p Cifra provisional

- Introducción
- Evolución general de los subsectores de servicios
- Evolución por subsector de servicios
- Ficha metodológica
- Glosario

Boletín técnico

ENCUESTA MENSUAL DE SERVICIOS BOGOTÁ

Septiembre 2023

INTRODUCCIÓN

La Encuesta Mensual de Servicios de Bogotá es una operación estadística por medio de la cual el Departamento Administrativo Nacional de Estadística (DANE) obtiene la información de las variables principales del sector servicios para el análisis de su evolución en el corto plazo en la ciudad de Bogotá.

En el proceso permanente de mejoramiento y actualización de las estadísticas económicas y con el propósito de responder a estándares nacionales e internacionales, tanto metodológicos como de clasificación, a partir del mes estadístico enero de 2020 se dan a conocer al público los resultados del rediseño de la Encuesta Mensual de Servicios de Bogotá que contempla varias mejoras metodológicas como la inclusión de resultados de la variable variación de los salarios promedio por subsector de servicios y tipo de contratación, además del paso a un muestreo probabilístico basado en un marco mejorado que incrementó la cobertura al implementar menores parámetros de inclusión. (Para mayor información en el cambio de parámetros de inclusión véase el archivo de anexos de la EMSB específicamente el Anexo 16 "A16. Notas metodológicas").

También se entregan resultados bajo una nueva desagregación pasando de 15 a 18 subsectores de servicios; dentro de los nuevos subsectores se encuentra la división 58 "Actividades de edición" que en la versión 3.0 de la CIIU estaba clasificada como actividades de manufactura y en la versión 4.0 de la CIIU pasó a clasificarse como una actividad de servicios.

Adicionalmente, la actividad "Salud humana privada", se desagrega en las actividades "Salud humana privada con internación" y "Salud humana privada sin internación", de manera similar las "Actividades administrativas y de apoyo de oficina y otras actividades" se divide en "Actividades administrativas y de apoyo de oficina y otras actividades excepto call center" y "Actividades de centros de llamadas (Call center)".

Boletín técnico

ENCUESTA MENSUAL DE SERVICIOS BOGOTÁ

Septiembre 2023

1. EVOLUCIÓN GENERAL DE LOS SUBSECTORES DE SERVICIOS

1.1 Variación anual de los ingresos nominales y contribución por tipo de ingresos, según subsector de servicios (septiembre 2023 / septiembre 2022)

En septiembre de 2023, catorce de los dieciocho subsectores de servicios presentaron variación positiva en los ingresos totales, en comparación con septiembre de 2022.

Tabla 1. Variación anual de los ingresos y contribución por tipo de ingresos, según subsector de servicios Septiembre 2023^p / septiembre 2022

Sección	División	Descripción	Clasificación CIU Rev. 4 A.C.			
			Ingresos nominales	Ingresos por servicios		
			Variación (%)	Contribución (PP)	Venta de Mercancías	Otros Ingresos
H	División 52	Almacenamiento y actividades complementarias al transporte	-6,9	-8,9	0,0	1,9
H	División 53	Correo y servicios de mensajería	-3,4	-2,8	0,0	-0,6
I	División 56	Restaurantes, catering y bares	12,4	11,4	0,4	0,6
J	División 58	Actividades de edición	3,9	1,3	-1,2	3,7
J	División 59, excepto Clase 5920	Producción de películas cinematográficas y programas de televisión	34,9	25,4	5,8	3,8
J	División 60 y Clase 6391	Actividades de programación y transmisión, agencias de noticias	1,7	0,8	0,0	0,9
J	División 61	Telecomunicaciones	4,4	2,1	2,0	0,3
J	División 62, División 63, excepto Clase 6391	Desarrollo de sistemas informáticos y procesamiento de datos	12,1	9,1	3,1	-0,1
LN	Sección L. División 68 Sección N. Divisiones 7710, 7729 y 7730	Inmobiliarias, alquiler de maquinaria y equipo	10,9	12,3	-0,3	-1,1
M	Divisiones 69, 70, 71, 72, Clase 7320, División 74	Actividades profesionales científicas y técnicas	10,7	9,6	1,1	0,0
M	Clase 7310	Publicidad	14,3	14,3	0,0	0,0
N	Divisiones 78, 80 y 81, excepto Clase 8130	Actividades de empleo, seguridad e investigación privada, servicios a edificios	8,9	8,5	0,4	0,1
N	Clase 8220	Actividades de centros de llamadas (Call center)	0,4	0,3	0,0	0,0
N	División 82 excepto Clase 8220	Actividades administrativas y de apoyo de oficina y otras actividades, excepto call center	-7,7	-8,4	-0,1	0,9
P	Grupo 854	Educación superior privada	13,1	10,3	0,0	2,7
Q	Clase 8610	Salud humana privada con internación	10,6	10,6	-0,1	0,1
Q	División 86 excepto Clase 8610	Salud humana privada sin internación	12,6	11,4	1,3	-0,1
S	Divisiones 90, 92, 93, 95 y 96	Otros servicios de entretenimiento y otros servicios	-2,5	-2,8	-0,6	0,8

Fuente: DANE, Secretaría Distrital de Desarrollo Económico (Convenio 654 de 2022) – EMSB

p Cifra provisional

(PP) Puntos porcentuales

Nota: por aproximación decimal, se puede presentar diferencia en la suma de las contribuciones frente a la variación total.

Boletín técnico

ENCUESTA MENSUAL DE SERVICIOS BOGOTÁ

Septiembre 2023

1.2 Variación anual del personal ocupado total y contribución por tipo de contratación, según subsector de servicios (septiembre 2023 / septiembre 2022)

En septiembre de 2023, ocho de los dieciocho subsectores de servicios presentaron variación positiva en el personal ocupado total, en comparación con septiembre de 2022.

Tabla 2. Variación anual del personal ocupado total y contribución por categoría de contratación, según subsector de servicios Septiembre 2023^P / septiembre 2022

Sección	División	Descripción	Personal ocupado total ¹	Permanente	Temporal directo	Agencias	Misión** Hora cátedra***
			Variación (%)	Contribución (PP)			
H	División 52	Almacenamiento y actividades complementarias al transporte	-3,1	2,2	-4,1	-1,2	--
H	División 53	Correo y servicios de mensajería	-11,3	-2,8	-3,2	-5,3	--
I	División 56	Restaurantes, catering y bares	-2,0	-1,6	-0,4	0,1	--
J	División 58	Actividades de edición	-2,5	-1,6	-0,9	0,0	--
J	División 59, excepto Clase 5920	Producción de películas cinematográficas y programas de televisión	10,2	7,8	-1,2	3,6	--
J	División 60 y Clase 6391	Actividades de programación y transmisión, agencias de noticias	10,2	1,1	3,7	5,5	--
J	División 61	Telecomunicaciones	-8,4	-2,1	-5,3	-1,0	--
J	División 62, División 63, excepto Clase 6391	Desarrollo de sistemas informáticos y procesamiento de datos	-1,2	0,5	-0,9	-0,8	--
LN	Sección L. División 68 Sección N. Divisiones 7710, 7729 y 7730	Inmobiliarias, alquiler de maquinaria y equipo	0,5	1,2	-1,2	0,5	--
M	Divisiones 69, 70, 71, 72, Clase 7320, División 74	Actividades profesionales científicas y técnicas	4,9	4,1	-0,8	1,6	--
M	Clase 7310	Publicidad	13,4	5,9	7,5	0,1	--
N	Divisiones 78, 80 y 81, excepto Clase 8130	Actividades de empleo, seguridad e investigación privada, servicios a edificios	-5,4	-2,2	0,5	-0,1	-3,6
N	Clase 8220	Actividades de centros de llamadas (Call center)	-2,5	6,9	-8,8	-0,6	--
N	División 82 excepto Clase 8220	Actividades administrativas y de apoyo de oficina y otras actividades, excepto call center	-1,0	2,2	-3,2	-0,1	--
P	Grupo 854	Educación superior privada	0,8	0,1	1,3	-0,3	-0,3
Q	Clase 8610	Salud humana privada con internación	5,7	4,9	-0,9	1,6	--
Q	División 86 excepto Clase 8610	Salud humana privada sin internación	2,1	1,7	1,1	-0,7	--
S	Divisiones 90, 92, 93, 95 y 96	Otros servicios de entretenimiento y otros servicios	-0,6	0,2	1,5	-2,3	--

Fuente: DANE, Secretaría Distrital de Desarrollo Económico (Convenio 654 de 2022) – EMSB

^p Cifra provisional

(PP) Puntos porcentuales

* Incluye personal permanente, personal temporal directo y personal temporal contratado a través de agencias de suministro de personal.

** Personal en misión aplica para la sección N, divisiones 78, 80 y 81, excepto Clase 8130.

*** Personal hora cátedra aplica para la sección P - grupo 854.

Nota: por aproximación decimal, se puede presentar diferencia en la suma de las contribuciones frente a la variación total.

Boletín técnico

ENCUESTA MENSUAL DE SERVICIOS BOGOTÁ

Septiembre 2023

1.3 Variación anual de los salarios y contribución por tipo de contratación, según subsector de servicios (septiembre 2023 / septiembre 2022)

En septiembre de 2023, diecisiete de los dieciocho subsectores de servicios presentaron variación positiva en los salarios, en comparación con septiembre de 2022.

Tabla 3. Variación anual de los salarios y contribución por categoría de contratación, según subsector de servicios
Septiembre 2023^P / septiembre 2022

Sección	División	Descripción	Personal ocupado sin agencias [*]		Permanente	Temporal directo	Hora cátedra ^{***}
			Variación (%)	Contribución (PP)			
H	División 52	Almacenamiento y actividades complementarias al transporte	14,1		14,4	-0,3	--
H	División 53	Correo y servicios de mensajería	15,4		5,9	9,5	--
I	División 56	Restaurantes, catering y bares	15,7		11,8	3,9	--
J	División 58	Actividades de edición	6,1		5,8	0,4	--
J	División 59, excepto Clase 5920	Producción de películas cinematográficas y programas de televisión	-3,0		-2,1	-0,9	--
J	División 60 y Clase 6391	Actividades de programación y transmisión, agencias de noticias	11,3		5,8	5,6	--
J	División 61	Telecomunicaciones	16,7		17,0	-0,3	--
J	División 62, División 63, excepto Clase 6391	Desarrollo de sistemas informáticos y procesamiento de datos	9,7		9,1	0,6	--
LN	Sección L. División 68 Sección N. Divisiones 7710, 7729 y 7730	Inmobiliarias, alquiler de maquinaria y equipo	13,8		12,8	1,0	--
M	Divisiones 69, 70, 71, 72, Clase 7320, División 74	Actividades profesionales científicas y técnicas	13,7		12,2	1,5	--
M	Clase 7310	Publicidad	7,7		4,2	3,5	--
N	Divisiones 78, 80 y 81, excepto Clase 8130	Actividades de empleo, seguridad e investigación privada, servicios a edificios	17,9		2,8	15,2	--
N	Clase 8220	Actividades de centros de llamadas (Call center)	11,9		13,7	-1,8	--
N	División 82 excepto Clase 8220	Actividades administrativas y de apoyo de oficina y otras actividades, excepto call center	9,6		6,4	3,2	--
P	Grupo 854	Educación superior privada	10,7		3,7	3,3	3,7
Q	Clase 8610	Salud humana privada con internación	16,8		17,1	-0,4	--
Q	División 86 excepto Clase 8610	Salud humana privada sin internación	10,4		8,4	2,0	--
S	Divisiones 90, 92, 93, 95 y 96	Otros servicios de entretenimiento y otros servicios	16,0		10,8	5,2	--

Fuente: DANE, Secretaría Distrital de Desarrollo Económico (Convenio 654 de 2022) – EMSB

^p Cifra provisional

(PP) Puntos porcentuales

* Hace referencia a la variación de los salarios promedio del personal ocupado total excluyendo al personal contratado a través de agencias de suministro de personal.

*** Personal hora cátedra aplica para la sección P - grupo 854.

Nota: por aproximación decimal, se puede presentar diferencia en la suma de las contribuciones frente a la variación total

Boletín técnico

ENCUESTA MENSUAL DE SERVICIOS BOGOTÁ

Septiembre 2023

1.4 Variación doce meses de los ingresos nominales, personal ocupado total y salarios, según subsector de servicios

En el año móvil hasta septiembre de 2023, dieciséis de los dieciocho subsectores de servicios presentaron variación positiva en los ingresos, quince presentaron variación positiva en el personal ocupado total y todos los subsectores presentaron variación positiva en los salarios, en comparación con el mismo periodo comprendido hasta septiembre de 2022.

Tabla 4. Variación doce meses de los ingresos nominales, personal ocupado total y salarios, según subsector de servicios

Octubre 2022- septiembre 2023^P / octubre 2021- septiembre 2022

Sección	División	Descripción	Variación (%) Doce meses		
			Ingresos	Personal Ocupado total*	Salarios**
H	División 52	Almacenamiento y actividades complementarias al transporte	8,4	5,8	16,0
H	División 53	Correo y servicios de mensajería	-3,5	-7,0	14,7
I	División 56	Restaurantes, catering y bares	17,1	5,1	11,5
J	División 58	Actividades de edición	2,8	1,0	5,7
J	División 59, excepto Clase 5920	Producción de películas cinematográficas y programas de televisión	16,4	10,7	5,0
J	División 60 y Clase 6391	Actividades de programación y transmisión, agencias de noticias	5,1	8,4	7,6
J	División 61	Telecomunicaciones	-1,0	-7,5	15,8
J	División 62, División 63, excepto Clase 6391	Desarrollo de sistemas informáticos y procesamiento de datos	17,1	2,4	12,3
LN	Sección L. División 68 Sección N. Divisiones 7710, 7729 y 7730	Inmobiliarias, alquiler de maquinaria y equipo	16,7	0,3	12,1
M	Divisiones 69, 70, 71, 72, Clase 7320, División 74	Actividades profesionales científicas y técnicas	9,2	9,3	14,2
M	Clase 7310	Publicidad	13,7	7,7	10,5
N	Divisiones 78, 80 y 81, excepto Clase 8130	Actividades de empleo, seguridad e investigación privada, servicios a edificios	12,0	-0,8	14,5
N	Clase 8220	Actividades de centros de llamadas (Call center)	12,9	1,0	11,1
N	División 82 excepto Clase 8220	Actividades administrativas y de apoyo de oficina y otras actividades, excepto call center	11,9	4,4	7,5
P	Grupo 854	Educación superior privada	9,9	2,2	7,4
Q	Clase 8610	Salud humana privada con internación	15,4	4,6	13,4
Q	División 86 excepto Clase 8610	Salud humana privada sin internación	10,2	2,2	9,9
S	Divisiones 90, 92, 93, 95 y 96	Otros servicios de entretenimiento y otros servicios	21,1	5,9	14,4

Fuente: DANE, Secretaría Distrital de Desarrollo Económico (Convenio 654 de 2022) – EMSB

* Incluye personal permanente, personal temporal directo y personal temporal contratado a través de agencias de suministro de personal.

** Hace referencia a la variación de los salarios promedio del personal ocupado total excluyendo al personal contratado a través de agencias de suministro de personal.

Boletín técnico

ENCUESTA MENSUAL DE SERVICIOS BOGOTÁ

Septiembre 2023

1.5 Variación año corrido de los ingresos nominales, personal ocupado total y salarios, según subsector de servicios

En lo corrido del año 2023, dieciséis de los dieciocho subsectores de servicios presentaron variación positiva en los ingresos, catorce presentaron variación positiva en el personal ocupado total y todos los subsectores presentaron variación positiva en los salarios, en comparación con el mismo periodo de 2022.

Tabla 5. Variación año corrido de los ingresos nominales, personal ocupado total y salarios, según subsector de servicios

Enero – septiembre 2023^p / enero- septiembre 2022

Sección	División	Descripción	Variación (%) Año corrido		
			Ingresos	Personal Ocupado total*	Salarios**
H	División 52	Almacenamiento y actividades complementarias al transporte	4,3	3,0	16,8
H	División 53	Correo y servicios de mensajería	-3,6	-8,2	16,3
I	División 56	Restaurantes, catering y bares	16,6	2,9	12,8
J	División 58	Actividades de edición	2,8	0,4	5,7
J	División 59, excepto Clase 5920	Producción de películas cinematográficas y programas de televisión	22,9	13,9	3,4
J	División 60 y Clase 6391	Actividades de programación y transmisión, agencias de noticias	2,8	8,4	8,3
J	División 61	Telecomunicaciones	-3,4	-8,1	16,8
J	División 62, División 63, excepto Clase 6391	Desarrollo de sistemas informáticos y procesamiento de datos	16,5	1,2	11,6
LN	Sección L. División 68 Sección N. Divisiones 7710, 7729 y 7730	Inmobiliarias, alquiler de maquinaria y equipo	17,7	-0,2	12,9
M	Divisiones 69, 70, 71, 72, Clase 7320, División 74	Actividades profesionales científicas y técnicas	7,2	7,6	14,4
M	Clase 7310	Publicidad	11,4	9,7	10,2
N	Divisiones 78, 80 y 81, excepto Clase 8130	Actividades de empleo, seguridad e investigación privada, servicios a edificios	11,0	-2,7	15,8
N	Clase 8220	Actividades de centros de llamadas (Call center)	9,8	0,9	11,0
N	División 82 excepto Clase 8220	Actividades administrativas y de apoyo de oficina y otras actividades, excepto call center	8,5	3,4	8,7
P	Grupo 854	Educación superior privada	10,4	1,9	8,4
Q	Clase 8610	Salud humana privada con internación	16,6	4,9	14,4
Q	División 86 excepto Clase 8610	Salud humana privada sin internación	10,3	2,1	10,2
S	Divisiones 90, 92, 93, 95 y 96	Otros servicios de entretenimiento y otros servicios	18,8	4,5	15,3

Fuente: DANE, Secretaría Distrital de Desarrollo Económico (Convenio 654 de 2022) – EMSB

p Cifra provisional

* Incluye personal permanente, personal temporal directo y personal temporal contratado a través de agencias de suministro de personal.

** Hace referencia a la variación de los salarios promedio del personal ocupado total excluyendo al personal contratado a través de agencias de suministro de personal.

Boletín técnico

ENCUESTA MENSUAL DE SERVICIOS BOGOTÁ

Septiembre 2023

1.6 Variación cuatrienal de los ingresos nominales, personal ocupado total y salarios, según subsector de servicios

En septiembre de 2023 los dieciocho subsectores de servicios presentaron variación positiva en los ingresos, nueve presentaron variación positiva en el personal ocupado y todos los subsectores presentaron variación positiva en los salarios, en comparación con septiembre de 2019.

Tabla 6. Variación cuatrienal de los ingresos nominales, personal ocupado total y salarios, según subsector de servicios
Septiembre 2023^p / septiembre 2019

Sección	División	Descripción	Variación (%) cuatrienal		
			Ingresos	Personal Ocupado total*	Salarios**
H	División 52	Almacenamiento y actividades complementarias al transporte	53,5	0,9	46,5
H	División 53	Correo y servicios de mensajería	20,3	-16,3	30,6
I	División 56	Restaurantes, catering y bares	29,6	-15,5	36,7
J	División 58	Actividades de edición	1,4	-14,8	22,9
J	División 59, excepto Clase 5920	Producción de películas cinematográficas y programas de televisión	160,6	-30,7	47,3
J	División 60 y Clase 6391	Actividades de programación y transmisión, agencias de noticias	37,3	9,1	26,8
J	División 61	Telecomunicaciones	28,3	-14,8	42,7
J	División 62, División 63, excepto Clase 6391	Desarrollo de sistemas informáticos y procesamiento de datos	67,6	10,4	47,7
LN	Sección L. División 68 Sección N. Divisiones 7710, 7729 y 7730	Inmobiliarias, alquiler de maquinaria y equipo	32,8	-8,9	29,3
M	Divisiones 69, 70, 71, 72, Clase 7320, División 74	Actividades profesionales científicas y técnicas	54,0	11,0	42,9
M	Clase 7310	Publicidad	47,9	16,2	34,1
N	Divisiones 78, 80 y 81, excepto Clase 8130	Actividades de empleo, seguridad e investigación privada, servicios a edificios	32,0	-4,5	37,1
N	Clase 8220	Actividades de centros de llamadas (Call center)	48,6	15,8	41,0
N	División 82 excepto Clase 8220	Actividades administrativas y de apoyo de oficina y otras actividades, excepto call center	19,7	-1,0	21,0
P	Grupo 854	Educación superior privada	20,8	-2,3	21,3
Q	Clase 8610	Salud humana privada con internación	51,4	20,1	34,3
Q	División 86 excepto Clase 8610	Salud humana privada sin internación	42,4	10,2	27,6
S	Divisiones 90, 92, 93, 95 y 96	Otros servicios de entretenimiento y otros servicios	59,8	9,3	40,9

Fuente: DANE, Secretaría Distrital de Desarrollo Económico (Convenio 654 de 2022) – EMSB

p Cifra provisional

* Incluye personal permanente, personal temporal directo y personal temporal contratado a través de agencias de suministro de personal.

** Hace referencia a la variación de los salarios promedio del personal ocupado total excluyendo al personal contratado a través de agencias de suministro de personal.

Boletín técnico

ENCUESTA MENSUAL DE SERVICIOS BOGOTÁ

Septiembre 2023

2. EVOLUCIÓN POR SUBSECTOR DE SERVICIOS

A continuación, se presentan los tres subsectores de servicios con las variaciones de ingresos nominales más altas y los tres subsectores con las variaciones negativas más representativas.

2.1 Subsectores de servicios con las tres variaciones más altas

2.1.1 Producción de películas cinematográficas y programas de televisión

2.1.1.1 Variación anual: septiembre 2023 / septiembre 2022

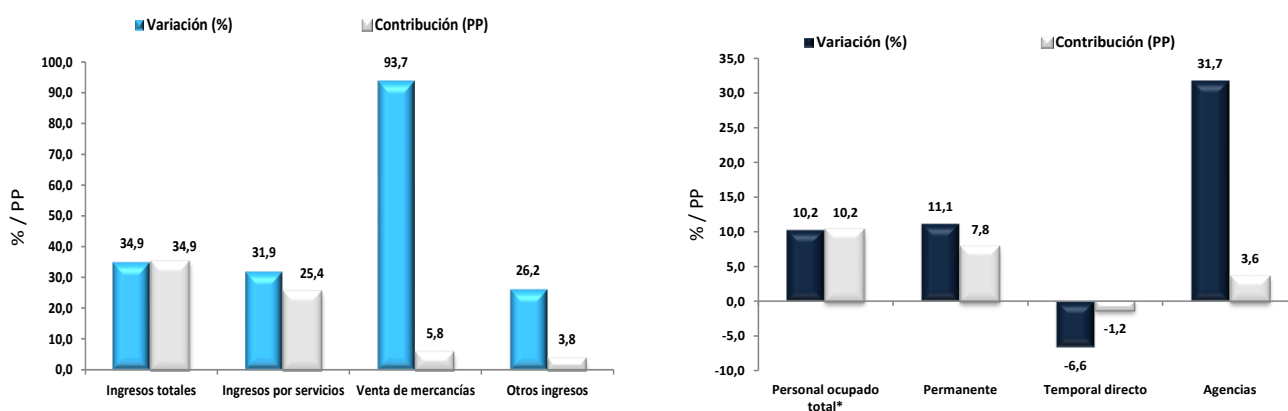
En septiembre de 2023, los servicios de producción de películas cinematográficas y programas de televisión registraron un crecimiento de 34,9% en los ingresos nominales, el personal ocupado total presentó un aumento de 10,2% y los salarios registraron una disminución de 3,0%, en comparación con septiembre de 2022.

Gráfico 2. Variación anual y contribución de los ingresos nominales por tipo, personal ocupado total y salarios por tipo de contratación

Producción de películas cinematográficas y programas de televisión

Total Bogotá

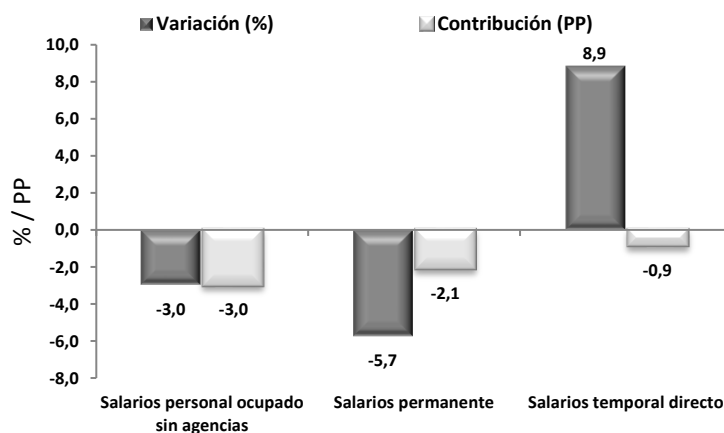
Septiembre 2023^P



Boletín técnico

ENCUESTA MENSUAL DE SERVICIOS BOGOTÁ

Septiembre 2023



Fuente: DANE, Secretaría Distrital de Desarrollo Económico (Convenio 654 de 2022) – EMSB

p Cifra provisional

(PP) Puntos porcentuales

* Incluye personal permanente, personal temporal directo y personal temporal contratado a través de agencias de suministro de personal.

Nota 1: por aproximación decimal, se puede presentar diferencia en la suma de las contribuciones frente a la variación total.

En comparación con el mismo mes de 2022, en septiembre de 2023 los ingresos totales presentaron un aumento de 34,9%, que se explica por el incremento de 31,9% en los ingresos por servicios, de 93,7% en la venta de mercancías y de 26,2% en otros ingresos operacionales.

En septiembre de 2023 el personal ocupado total presentó una variación de 10,2%, en comparación con septiembre de 2022, que se explica por el incremento de 11,1% en el personal permanente y de 31,7% en el personal contratado a través de agencias. Por su parte, el personal temporal directo registró una disminución de 6,6%.

Mientras que los salarios en septiembre de 2023 presentaron una disminución 3,0%, en comparación con septiembre de 2022, que se explica por una reducción de 5,7% en los salarios del personal permanente y por el incremento de 8,9% en los salarios del personal temporal directo.

2.1.2 Publicidad

2.1.2.1 Variación anual: septiembre 2023 / septiembre 2022

En septiembre de 2023, los servicios de publicidad registraron una variación de 14,3% en los ingresos nominales, el personal ocupado total presentó un incremento de 13,4% y los salarios registraron un aumento de 7,7%, en comparación con septiembre de 2022.

Boletín técnico

ENCUESTA MENSUAL DE SERVICIOS BOGOTÁ

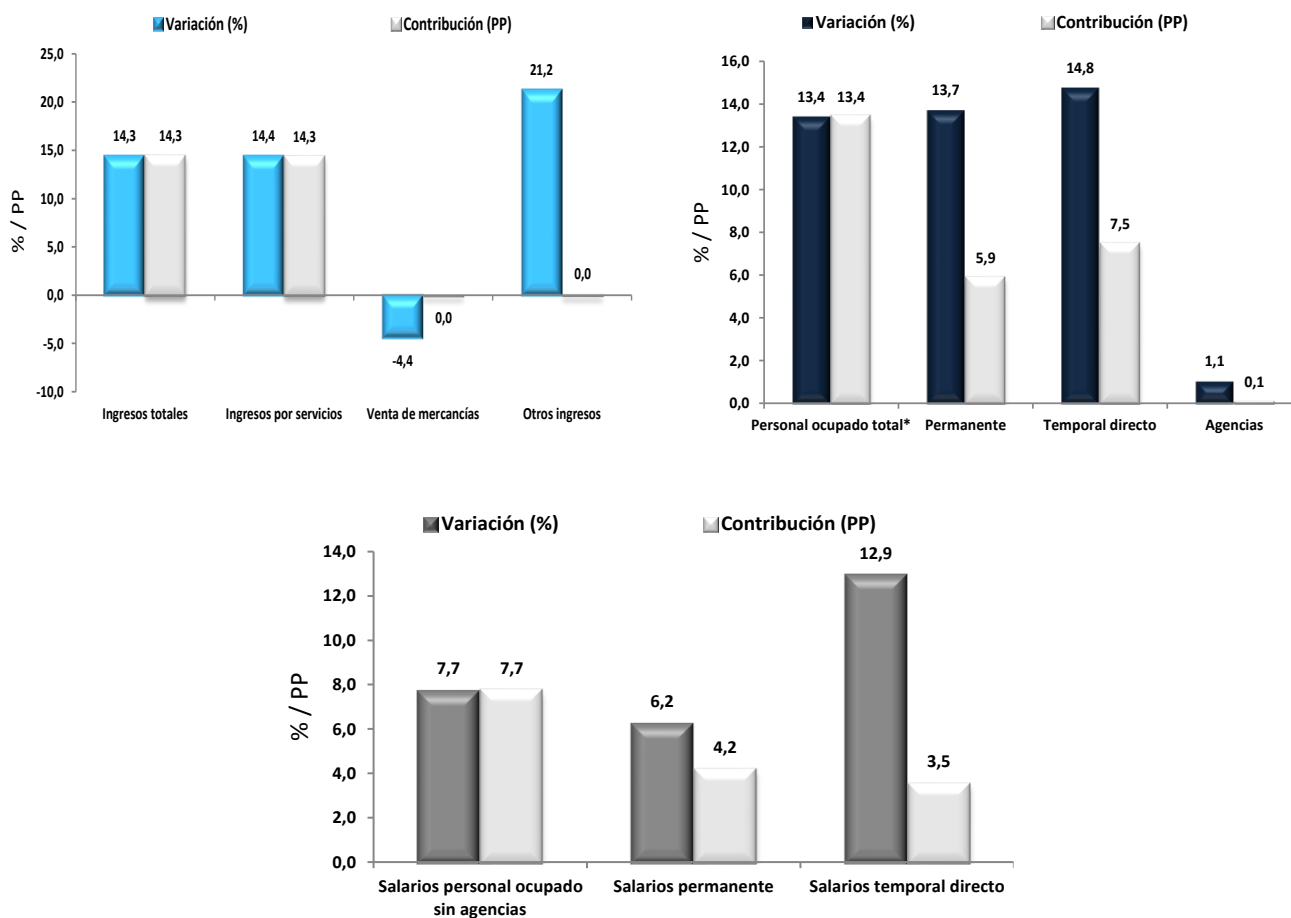
Septiembre 2023

Gráfico 3. Variación anual y contribución de los ingresos nominales por tipo, personal ocupado total y salarios por tipo de contratación.

Publicidad

Total Bogotá

Septiembre 2023^P



Fuente: DANE, Secretaría Distrital de Desarrollo Económico (Convenio 654 de 2022) – EMSB

^p Cifra provisional

(PP) Puntos porcentuales

* Incluye personal permanente, personal temporal directo y personal temporal contratado a través de agencias de suministro de personal.

En comparación con el mismo mes de 2022, en septiembre de 2023 los ingresos totales presentaron una variación positiva de 14,3%, que se explica por el incremento de 14,4% en los ingresos por servicios y de 21,2% en otros ingresos operacionales. Por su parte, la venta de mercancías registró una disminución de 4,4%.

Boletín técnico

ENCUESTA MENSUAL DE SERVICIOS BOGOTÁ

Septiembre 2023

En septiembre de 2023 el personal ocupado total presentó una variación de 13,4%, en comparación con septiembre de 2022, que se explica por el incremento de 14,8% en el personal temporal directo, de 13,7% en el personal permanente, y de 1,1% en el personal contratado a través de agencias.

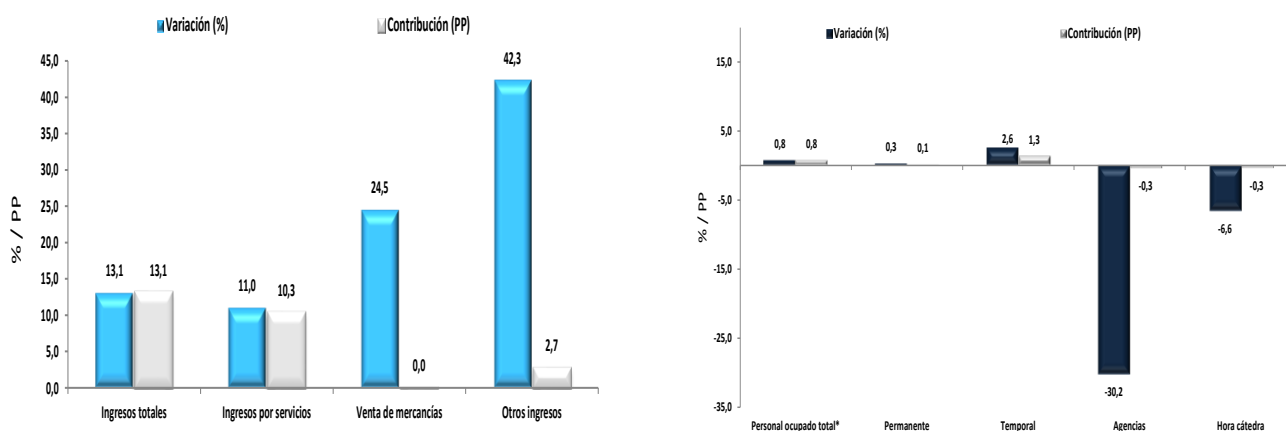
Mientras que los salarios en septiembre de 2023 presentaron un aumento de 7,7%, en comparación con septiembre de 2022, que se explica por el incremento de 6,2% en los salarios del personal permanente y de 12,9% en los salarios del personal temporal directo.

2.1.3 Educación superior privada

2.1.3.1 Variación anual: septiembre 2023 / septiembre 2022

En septiembre de 2023, los servicios de educación superior privada registraron una variación de 13,1% en los ingresos nominales, el personal ocupado total presentó un incremento de 0,8% y los salarios registraron un aumento de 10,7%, en comparación con septiembre de 2022.

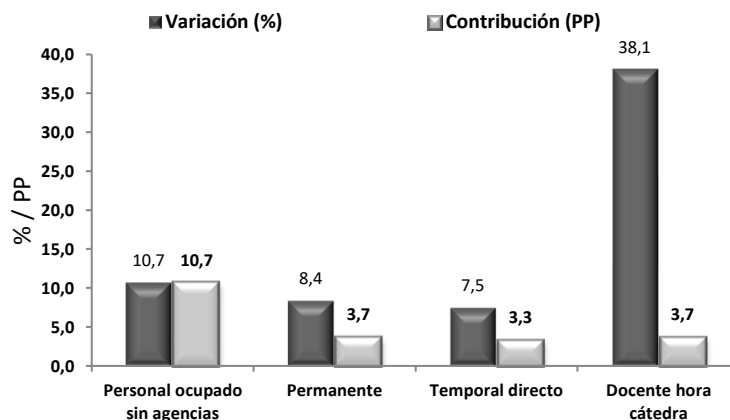
Gráfico 4. Variación anual y contribución de los ingresos nominales por tipo, personal ocupado total y salarios por tipo de contratación Educación superior privada Total Bogotá Septiembre 2023^P



Boletín técnico

ENCUESTA MENSUAL DE SERVICIOS BOGOTÁ

Septiembre 2023



Fuente: DANE, Secretaría Distrital de Desarrollo Económico (Convenio 654 de 2022) – EMSB

p Cifra provisional

(PP) Puntos porcentuales

* Incluye personal permanente, personal temporal directo y personal temporal contratado a través de agencias de suministro de personal.

Nota ¹: por aproximación decimal, se puede presentar diferencia en la suma de las contribuciones frente a la variación total.

En comparación con el mismo mes de 2022, en septiembre de 2023 los ingresos totales presentaron un aumento de 13,1%, que se explica por el incremento de 11,0% en los ingresos por servicios, de 42,3% en otros ingresos operacionales y de 24,5% en la venta de mercancías.

En septiembre de 2023 el personal ocupado total presentó una variación de 0,8%, en comparación con septiembre de 2022, que se explica por el incremento de 2,6% en el personal temporal directo y de 0,3% en el personal permanente. Por su parte, el personal contratado a través de agencias presenta una disminución de 30,2% y el docente hora cátedra de 6,6%.

Mientras que los salarios en septiembre de 2023 presentaron un aumento de 10,7%, en comparación con septiembre de 2022, que se explica por el incremento de 8,4% en los salarios del personal permanente, de 38,1% en los salarios del personal docente hora cátedra y de 7,5% en los salarios del personal temporal directo.

Boletín técnico

ENCUESTA MENSUAL DE SERVICIOS BOGOTÁ

Septiembre 2023

2.2 Subsectores de servicios con las tres variaciones negativas más representativas

2.2.1 Actividades administrativas y de apoyo de oficina y otras actividades excepto call center

2.1.1.1 Variación anual: septiembre 2023 / septiembre 2022

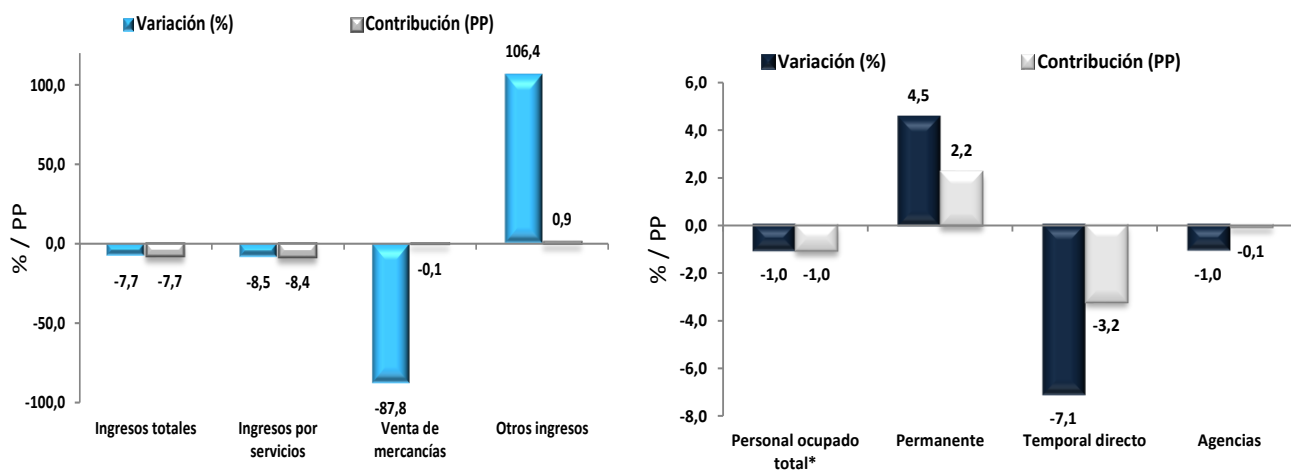
En septiembre de 2023, los servicios de actividades administrativas y de apoyo de oficina y otras actividades registraron una variación negativa de 7,7% en los ingresos nominales, el personal ocupado total presentó una disminución de 1,0% y los salarios registraron un crecimiento de 9,6%, en comparación con septiembre de 2022.

Gráfico 5. Variación anual y contribución de los ingresos nominales por tipo, personal ocupado total y salarios por tipo de contratación

Actividades administrativas y de apoyo de oficina y otras actividades excepto call center

Total Bogotá

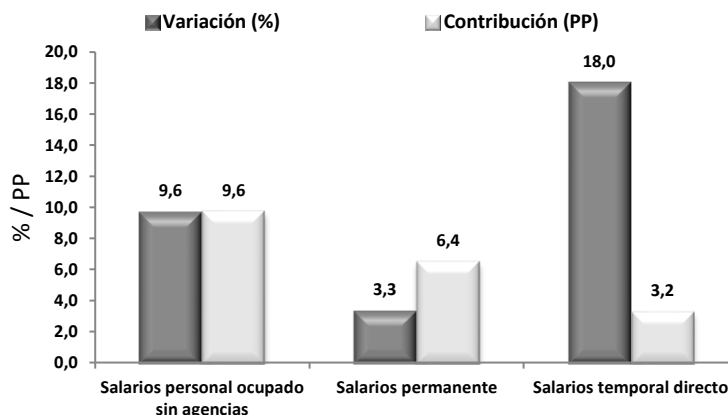
Septiembre 2023^P



Boletín técnico

ENCUESTA MENSUAL DE SERVICIOS BOGOTÁ

Septiembre 2023



Fuente: DANE, Secretaría Distrital de Desarrollo Económico (Convenio 654 de 2022) – EMSB

p Cifra provisional

(PP) Puntos porcentuales

* Incluye personal permanente, personal temporal directo y personal temporal contratado a través de agencias de suministro de personal.

En comparación con el mismo mes de 2022, en septiembre de 2023 los ingresos totales presentaron una variación negativa de 7,7%, que se explica por una disminución de 8,5% en los ingresos por servicios y de 87,8% en la venta de mercancías. Por su parte, los otros ingresos operacionales presentaron un aumento de 106,4%.

En septiembre de 2023 el personal ocupado total presentó una variación negativa de 1,0%, en comparación con septiembre de 2022, que se explica por una disminución de 7,1% en el personal temporal directo y de 1,0% en el personal contratado a través de agencias. Por su parte, el personal permanente presentó un incremento de 4,5%.

Mientras que los salarios en septiembre de 2023 presentaron un aumento de 9,6%, en comparación con septiembre de 2022, que se explica por el incremento de 3,3% en los salarios del personal permanente y de 18,0% en los salarios del personal temporal directo.

2.2. Almacenamiento y actividades complementarias al transporte

2.2.2.1 Variación anual: septiembre 2023 / septiembre 2022

En septiembre de 2023, los servicios de almacenamiento y actividades complementarias al transporte registraron una variación negativa de 6,9% en los ingresos nominales, el personal ocupado total presentó una disminución de 3,1% y los salarios registraron un crecimiento de 14,1%, en comparación con septiembre de 2022.

Boletín técnico

ENCUESTA MENSUAL DE SERVICIOS BOGOTÁ

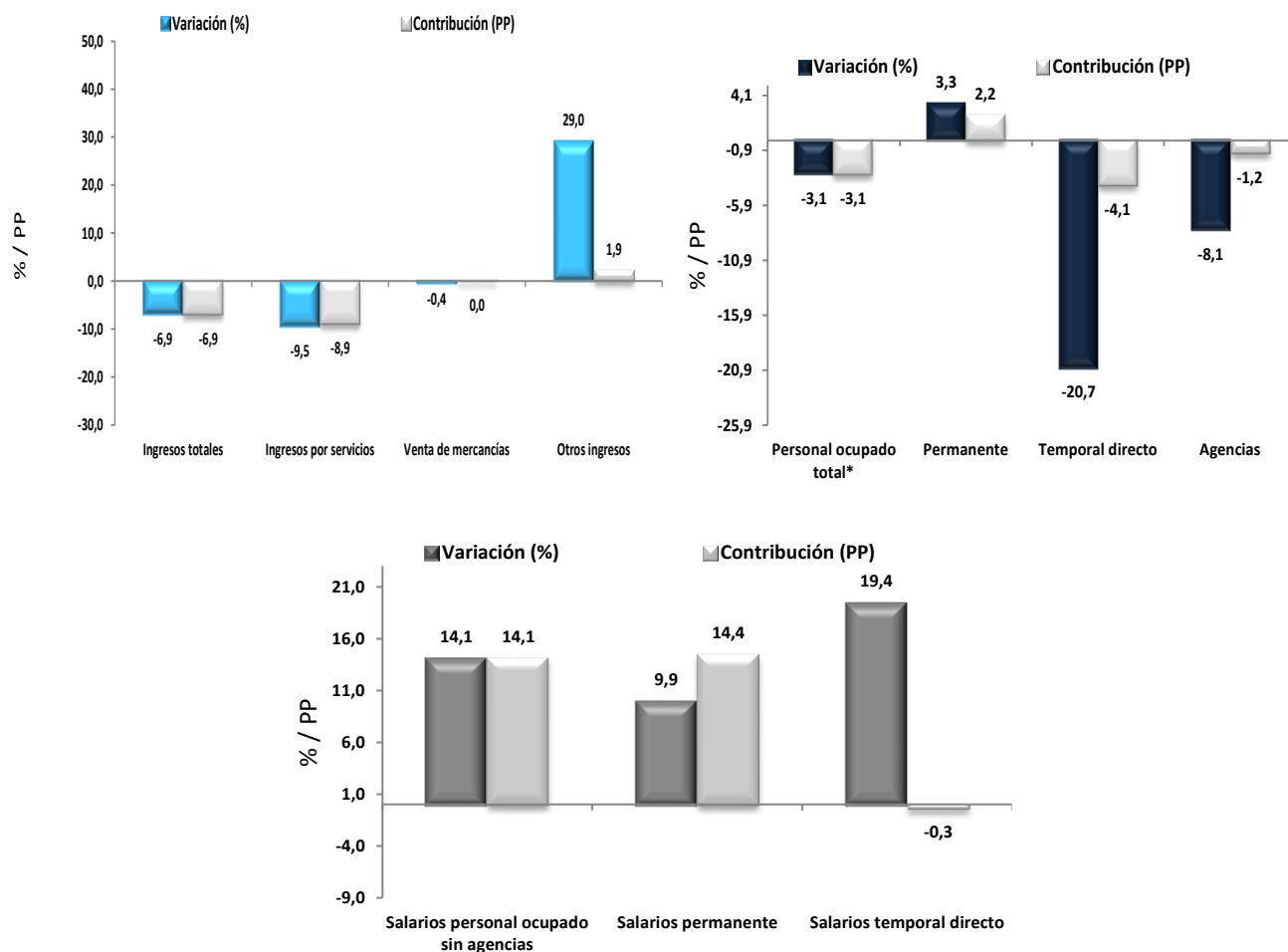
Septiembre 2023

Gráfico 6. Variación anual y contribución de los ingresos nominales por tipo, personal ocupado total y salarios por tipo de contratación

Almacenamiento y actividades complementarias al transporte

Total Bogotá

Septiembre 2023^P



Fuente: DANE, Secretaría Distrital de Desarrollo Económico (Convenio 654 de 2022) – EMSB

^p Cifra provisional

(PP) Puntos porcentuales

* Incluye personal permanente, personal temporal directo y personal temporal contratado a través de agencias de suministro de personal.

Nota ²: Para la variable "salarios" se pueden presentar variaciones y contribuciones con signos contrarios; esto obedece a la participación del personal ocupado en el cálculo de las variables.

Boletín técnico

ENCUESTA MENSUAL DE SERVICIOS BOGOTÁ

Septiembre 2023

En comparación con el mismo mes de 2022, en septiembre de 2023 los ingresos totales presentaron una variación negativa de 6,9%, que se explica por una disminución de 9,5% en los ingresos por servicios y de 0,4% en la venta de mercancías. Por su parte, los otros ingresos operacionales registraron un aumento de 29,0%.

En septiembre de 2023 el personal ocupado total presentó una variación negativa de 3,1%, en comparación con septiembre de 2022, que se explica por una disminución de 20,7% en el personal temporal directo y de 8,1% en el personal contratado a través de agencias. Por su parte, el personal permanente registró un incremento de 3,3%.

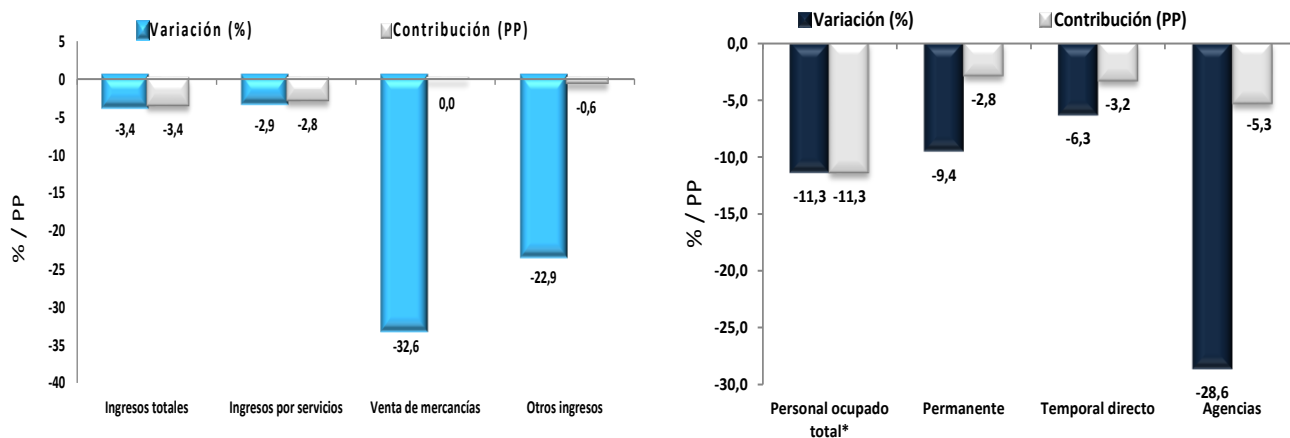
Mientras que los salarios en septiembre de 2023 presentaron un aumento de 14,1%, en comparación con septiembre de 2022, que se explica por el incremento de 9,9% en los salarios del personal permanente.

2.2.3 Correo y servicios de mensajería

2.2.3.1 Variación anual: septiembre 2023 / septiembre 2022

En septiembre de 2023, los servicios de correo y servicios de mensajería registraron una variación negativa de 3,4% en los ingresos nominales, el personal ocupado total presentó una disminución de 11,3% y los salarios registraron un crecimiento de 15,4%, en comparación con septiembre de 2022.

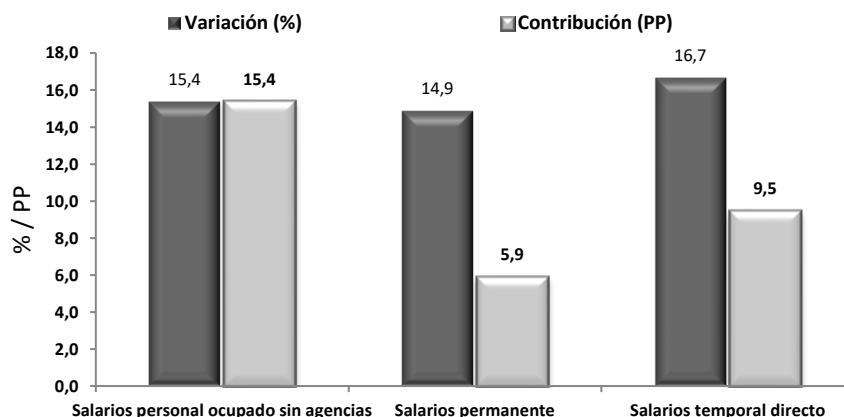
Gráfico 7. Variación anual y contribución de los ingresos nominales por tipo, personal ocupado total y salarios por tipo de contratación Correo y servicios de mensajería Total Bogotá Septiembre 2023^P



Boletín técnico

ENCUESTA MENSUAL DE SERVICIOS BOGOTÁ

Septiembre 2023



Fuente: DANE, Secretaría Distrital de Desarrollo Económico (Convenio 654 de 2022) – EMSB

p Cifra provisional

(PP) Puntos porcentuales

* Incluye personal permanente, personal temporal directo y personal temporal contratado a través de agencias de suministro de personal.

En comparación con el mismo mes de 2022, en septiembre de 2023 los ingresos totales presentaron una variación negativa de 3,4%, que se explica por una disminución de 2,9% en los ingresos por servicios, de 22,9% en otros ingresos operacionales y de 32,6% en la venta de mercancías.

En septiembre de 2023 el personal ocupado total presentó una variación negativa de 11,3%, en comparación con septiembre de 2022, que se explica por una disminución de 28,6% en el personal contratado a través de agencias, de 6,3% en el personal temporal directo y de 9,4% en el personal permanente.

Mientras que los salarios en septiembre de 2023 presentaron un aumento de 15,4%, en comparación con septiembre de 2022, que se explica por el incremento de 16,7% en los salarios del personal temporal directo y de 14,9% en los salarios del personal permanente.

Boletín técnico

ENCUESTA MENSUAL DE SERVICIOS BOGOTÁ

Septiembre 2023

FICHA METODOLÓGICA

UNIVERSO DE ESTUDIO

Son las unidades económicas formalmente establecidas (con NIT y registro mercantil) ubicadas en la ciudad de Bogotá, cuya principal actividad es la prestación de los servicios.

POBLACIÓN OBJETIVO

Son las unidades económicas formalmente establecidas (con NIT y registro mercantil) ubicadas en la ciudad de Bogotá que cumplen con los parámetros establecidos y cuya principal actividad es la prestación de alguno de los siguientes servicios:

Cuadro 1. Parámetros de inclusión según subsector de servicios

Clasificación CIU Rev. 4 A.C.			
Sección	División	Descripción	Parámetros de inclusión
H	División 52	Almacenamiento y actividades complementarias al transporte	\$1.300 millones de ingresos anuales y/o personal ocupado promedio anual mayor o igual a 20.
H	División 53	Correo y servicios de mensajería	\$1.300 millones de ingresos anuales y/o personal ocupado promedio anual mayor o igual a 20.
I	División 56	Restaurantes Catering y Bares	\$1.300 millones de ingresos anuales y/o personal ocupado promedio anual mayor o igual a 20.
J	División 58	Actividades de edición	\$1.300 millones de ingresos anuales y/o personal ocupado promedio anual mayor o igual a 20.
J	División 59, excepto Clase 5920	Producción de Películas cinematográficas y programas de televisión.	\$1.300 millones de ingresos anuales y/o personal ocupado promedio anual mayor o igual a 20.
J	División 60 y Clase 6391	Actividades de programación, transmisión y/o difusión y Actividades de agencias de noticias	\$1.300 millones de ingresos anuales y/o personal ocupado promedio anual mayor o igual a 20.
J	División 61	Telecomunicaciones	\$1.300 millones de ingresos anuales y/o personal ocupado promedio anual mayor o igual a 20.

Boletín técnico

ENCUESTA MENSUAL DE SERVICIOS BOGOTÁ

Septiembre 2023

J	División 62, División 63, excepto Clase 6391	Desarrollo de sistemas informáticos, consultoría informática y actividades de servicios de información	\$1.300 millones de ingresos anuales y/o personal ocupado promedio anual mayor o igual a 20.
LN	División 68 y 77, excepto clase 7722	Actividades inmobiliarias. Actividades de alquiler y arrendamiento	\$1.300 millones de ingresos anuales y/o personal ocupado promedio anual mayor o igual a 20.
M	Divisiones 69, 70, 71, 72, Clase 7320, División 74	Actividades profesionales, científicas y técnicas.	\$1.300 millones de ingresos anuales y/o personal ocupado promedio anual mayor o igual a 20.
M	Clase 7310	Publicidad	\$1.300 millones de ingresos anuales y/o personal ocupado promedio anual mayor o igual a 20.
N	Divisiones 78, 80 y 81, excepto Clase 8130	Actividades de empleo, seguridad e investigación privada, servicios a edificios	\$1.300 millones de ingresos anuales y/o personal ocupado promedio anual mayor o igual a 100.
N	División 82 excepto la clase 8220	Actividades administrativas y de apoyo de oficinas y otras actividades de apoyo a empresas	\$1.300 millones de ingresos anuales y/o personal ocupado promedio anual mayor o igual a 20.
N	Clase 8220	Actividades de centros de llamadas (Call center)	\$1.300 millones de ingresos anuales y/o personal ocupado promedio anual mayor o igual a 100.
P	Grupo 854	Educación superior	\$1.300 millones de ingresos anuales y/o personal ocupado promedio anual mayor o igual a 20.
Q	Clase 8610	Actividades de hospitales y clínicas con internación	1.300 millones de ingresos anuales y/o personal ocupado promedio anual mayor o igual a 20.
Q	Divisiones 86 y 87, excepto clases 8610 y 8790	Actividades de atención de la salud humana, excluyendo con internación	\$1.300 millones de ingresos anuales y/o personal ocupado promedio anual mayor o igual a 20.
S	División 90, clase 9200, división 93, clase 9511 y división 96	Actividades creativas, artísticas y de entretenimiento. Actividades de juegos de azar y apuestas	\$1.300 millones de ingresos anuales y/o personal ocupado promedio anual mayor o igual a 20.

Boletín técnico

ENCUESTA MENSUAL DE SERVICIOS BOGOTÁ

Septiembre 2023

COBERTURA GEOGRÁFICA

La cobertura geográfica de la EMSB corresponde a la ciudad de Bogotá.

MARCO DE LA MUESTRA

El marco estadístico de la EMSB es un listado de 3.985 unidades locales de empresas que se identifican con el NIT o registro mercantil y se ubican con la dirección, teléfono y correo electrónico. Para su construcción se partió del directorio conformado por las investigaciones DANE que incluyen actividades del sector de servicios, entre estas la EAS (Encuesta Anual de Servicios), EMS (Encuesta Mensual de Servicios), MTSB (Muestra Trimestral de Servicios Bogotá). Su cobertura es la ciudad de Bogotá y se ha alimentado de registros administrativos, como PILA, suministrados por el grupo de directorios del DANE, directorio del censo económico y de la mini encuesta de Bogotá realizada en el año 2018.

A partir de la difusión de resultados del mes estadístico de enero 2022 y atendiendo a las buenas prácticas de producción estadística, se realiza una actualización del marco estadístico y de la muestra, lo que implica cambios en la composición de la misma. Sin embargo, se conservan las mejoras metodológicas presentadas en enero de 2020 con el rediseño de la operación estadística.

TAMAÑO DE LA MUESTRA

La muestra seleccionada a partir del marco es de 1.595 fuentes.

UNIDADES ESTADÍSTICAS

Unidad de observación: es la unidad local de empresas formalmente establecidas con NIT y registro mercantil, ubicadas en la ciudad de Bogotá, que de manera exclusiva o predominante se dedica a las actividades económicas del sector servicios determinadas en la CIU Rev. 4 A.C., que enmarcan la EMSB.

Unidad de muestreo: son las unidades locales de empresas ubicadas en la ciudad de Bogotá que por su tamaño en ingresos o personal ocupado cumplen con los parámetros de interés para la sección correspondiente (Cuadro 1) de acuerdo con su actividad en CIU4.

Unidad de análisis: ingresos nominales operacionales por tipo de ingresos y personal ocupado por categoría de ocupación, según subsector de servicios.

Boletín técnico

ENCUESTA MENSUAL DE SERVICIOS BOGOTÁ

Septiembre 2023

TIPO DE INVESTIGACIÓN

Muestra probabilística estratificada aleatoria para cada uno de los dominios de estudio. Excepto para las “Actividades cinematográficas, de video y programas de televisión”, y “Actividades de programación, transmisión y/o difusión de agencias de noticias”, en las cuales se miden todas las empresas del directorio que cumplen con los parámetros de inclusión.

INDICADORES DE CALIDAD

- El porcentaje de cobertura para septiembre de 2023 fue de 96,5%.
- La tasa de no respuesta fue de 3,5 %.

Tabla 7. Tasas de cobertura e imputación por variable de ingresos, personal ocupado y costos de personal ocupado sin incluir agencia, según subsector de servicios.

Descripción División - Clase CIIU Rev. 4 A.C.	Tasas de cobertura por variable			Tasas de imputación por variable		
	Ingresos totales nominales	Personal ocupado total	Costos de personal ocupado sin agencias	Ingresos totales nominales	Personal ocupado total	Costos de personal ocupado sin agencias
Almacenamiento y actividades complementarias al transporte	99,8	99,5	99,5	0,2	0,5	0,5
Correo y servicios de mensajería	99,3	97,8	98,4	0,7	2,2	1,6
Restaurantes, catering y bares	98,4	97,8	98,2	1,6	2,2	1,8
Actividades de edición	90,3	91,6	86,9	9,7	8,4	13,1
Producción de películas cinematográficas y programas de televisión	100,0	99,9	99,9	0,0	0,1	0,1
Actividades de programación y transmisión, agencias de noticias	100,0	99,9	99,9	0,0	0,1	0,1
Telecomunicaciones	99,7	98,8	99,1	0,3	1,2	0,9
Desarrollo de sistemas informáticos y procesamiento de datos	91,0	94,5	91,8	9,0	5,5	8,2
Inmobiliarias, alquiler de maquinaria y equipo	97,2	96,9	97,3	2,8	3,1	2,7
Actividades profesionales científicas y técnicas	99,0	98,3	98,8	1,0	1,7	1,2
Publicidad	97,3	98,4	97,5	2,7	1,6	2,5
Actividades de empleo, seguridad e investigación privada, servicios a edificios	89,0	88,5	89,9	11,0	11,5	10,1
Actividades administrativas y de apoyo de oficina y otras actividades excepto call center	98,2	94,3	96,2	1,8	5,7	3,8
Actividades de centros de llamadas (Call center)	98,7	98,5	98,3	1,3	1,5	1,7
Educación superior privada	99,7	99,5	98,0	0,3	0,5	2,0
Salud humana privada con internación	94,1	94,0	92,8	5,9	6,0	7,2
Salud humana privada sin internación	97,5	95,5	97,2	2,5	4,5	2,8
Otros servicios de entretenimiento y otros servicios	99,7	99,2	99,8	0,3	0,8	0,2

Fuente: DANE

GLOSARIO

Principales términos utilizados:

Servicios: productos heterogéneos generados cada vez que son solicitados, sobre los cuales no recaen derechos de propiedad por parte del usuario y no pueden ser negociados por separado de su producción, transportados o almacenados.

Ingresos: valor monetario recibido por la empresa a cambio de la prestación de servicios a otras personas, empresas y a los hogares.

Personal ocupado: corresponde al personal que labora en la empresa o establecimiento, contratado de forma directa por esta o a través de empresas especializadas, y a los propietarios, socios y familiares sin remuneración fija.

Salarios promedio: hace referencia al salario promedio del personal ocupado contratado directamente por la empresa.

Sueldos y salarios del personal permanente: remuneración fija u ordinaria (en dinero y/o en especie) que percibe el trabajador por las labores desarrolladas en la empresa antes de deducciones y descuentos y están constituidos por el salario integral, los sueldos y salarios, horas extras, dominicales, festivos, comisiones por ventas bonificaciones o viáticos de carácter permanente cuya contratación es por término indefinido.

Sueldos y salarios del personal contratado directamente por la empresa: valor pagado al personal temporal contratado directamente por la empresa, pero con vinculación a término definido o fijo.

Boletín técnico

ENCUESTA MENSUAL DE SERVICIOS BOGOTÁ

Septiembre 2023

Si requiere información adicional, contáctenos a través del correo
contacto@desarrolloeconomico.gov.co

www.desarrolloeconomico.gov.co

observatorio.desarrolloeconomico.gov.co

Departamento Administrativo Nacional de Estadística –DANE

www.dane.gov.co

Bogotá, Colombia