



Nuevas líneas de pobreza

Jorge Iván González

MESEP



Razones para cambiar la línea

- ENIG 1994/1995 y ENIG 2006/2007
- Nuevas metodologías
- Elimina ajuste a Cuentas Nacionales
- Comparabilidad con América Latina

ENIG 2006/07 - Cortés

- Consistencia interna (curvas de Engel y Sistema Lineal de Gasto - SLG)

La consistencia es buena para el nivel nacional y los dominios urbano/rural. No es buena para otros dominios.

De acuerdo con el SLG son bienes necesarios: alimentos, vivienda. Los bienes más elásticos con respecto al gasto son cultura, educación. Vestuario,



ENIG 2006/07 – Cortés 2

- Consistencia externa (comparación con otras encuestas - ECV)

Los resultados no son satisfactorios. En algunos casos la subestimación puede ser del 50% - En alimentos, por ejemplo, el valor promedio hogar es \$287.000 en ENIG y \$654.000 en ECV08 (precios 2007)



ENIG - Conclusiones Mesepe

- Utilizar ENIG 2006/07 para calcular las nuevas canastas
- Los dominios son urbano/rural
- Orshansky exógeno, pero para la relación urbano/rural el Orshansky endógeno

NM – Sen

- Método Directo – Satisfacción efectiva - NBI – IPM
- Método Indirecto – Posibilidad de satisfacer – LP
 - Consumo calórico
 - Costo de las necesidades básicas

Pasos para calcular la LP



Gasto Corriente per capita



Deflactor Espacial de Precios



Ordenar Hogares por Gasto Corriente deflactado



Poblacion de referencia (a priori)



Canasta Basica de Alimentos



Canasta Basica de Alimentos ajustada para alcanzar requerimiento calorico



Valoración de la canasta de alimentos ajustada: LI



LP: $LI \times \text{Coeficiente de Orshansky}$



Cálculo de incidencia de la pobreza (consistente con la población de referencia)



LP extrema – pesos marzo 2007

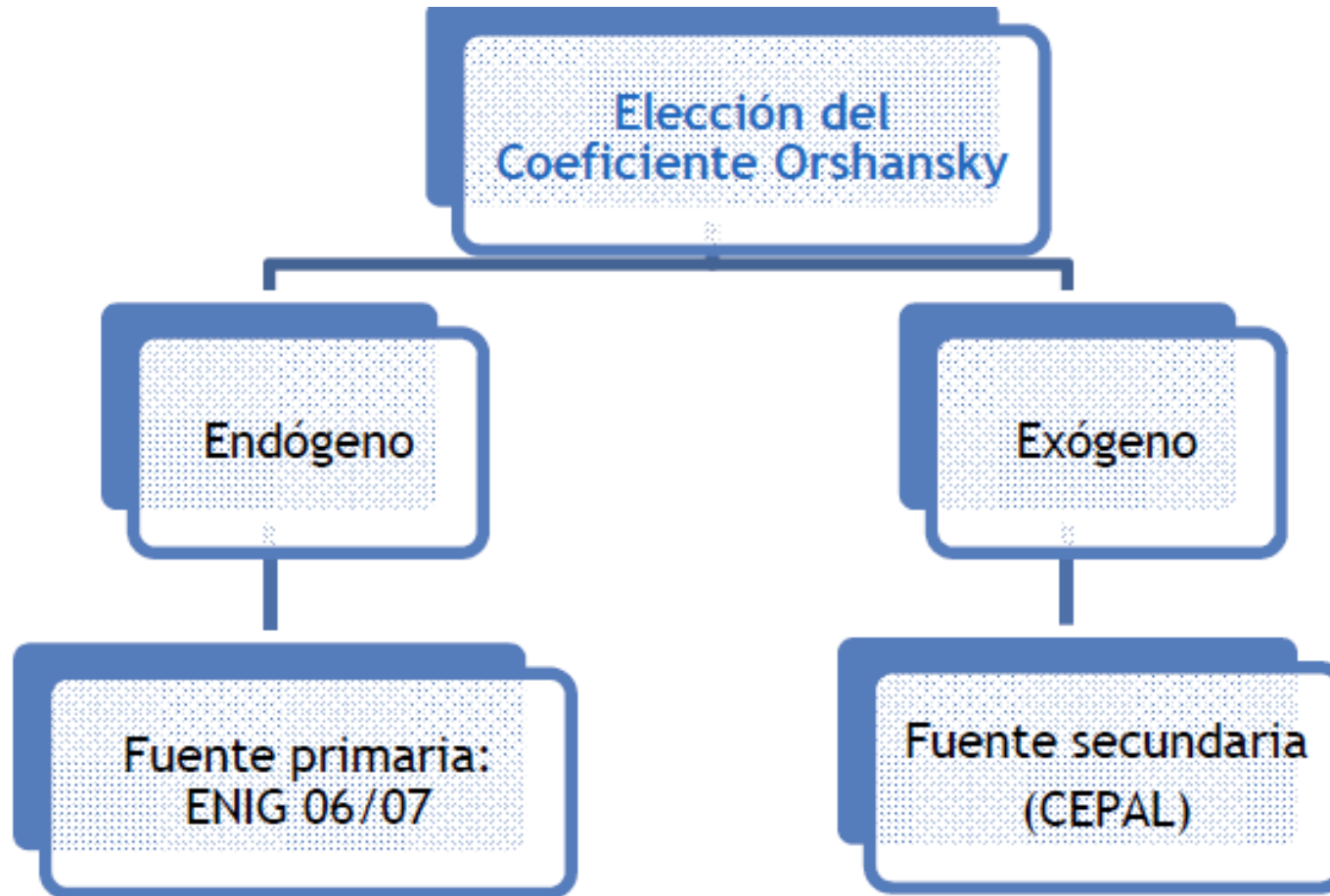
Dominios	LI per cápita	LI Hogar promedio ⁸⁰
Urbano	\$73,984	\$295,936
Rural	\$60,968	\$243,872

Urbano 2011 \approx 78,000

Línea de pobreza

$$LP = LI * (G/AL)$$

Elección Orshansky



Orshansky endógeno ENIG 06/07

Dominios	Orshansky endógeno
Urbano	2.87
Rural	2.09

Países	Área urbana	Área rural
Argentina 1996	2.6	
Bolivia 2003	2.2	1.9
Brasil 2002	3.5	2.7
Chile 2007	3.0	
Costa Rica 2004	2.8	2.3
Ecuador 2003	2.2	
Guatemala 2006	2.5	2.0
Honduras 2004	2.2	2.0
México 2006	2.8	2.5
Nicaragua 2005	1.9	1.7
Panamá 2007	2.8	
Paraguay 1997	2.4	1.9
Perú 2008	2.2	1.8
República Dominicana 1998	2.3	2.1
Uruguay 2006	3.4	3.2
Promedio con pauta depurada	2.4	2.1

Orshansky exógeno

Urbano	2.4	\$ 177,562	\$710,248
Rural	1.74	\$ 106,084	\$424,336

Urbano 2011 \approx \$190,000 y por hogar \$760,000

Orshansky - comparación

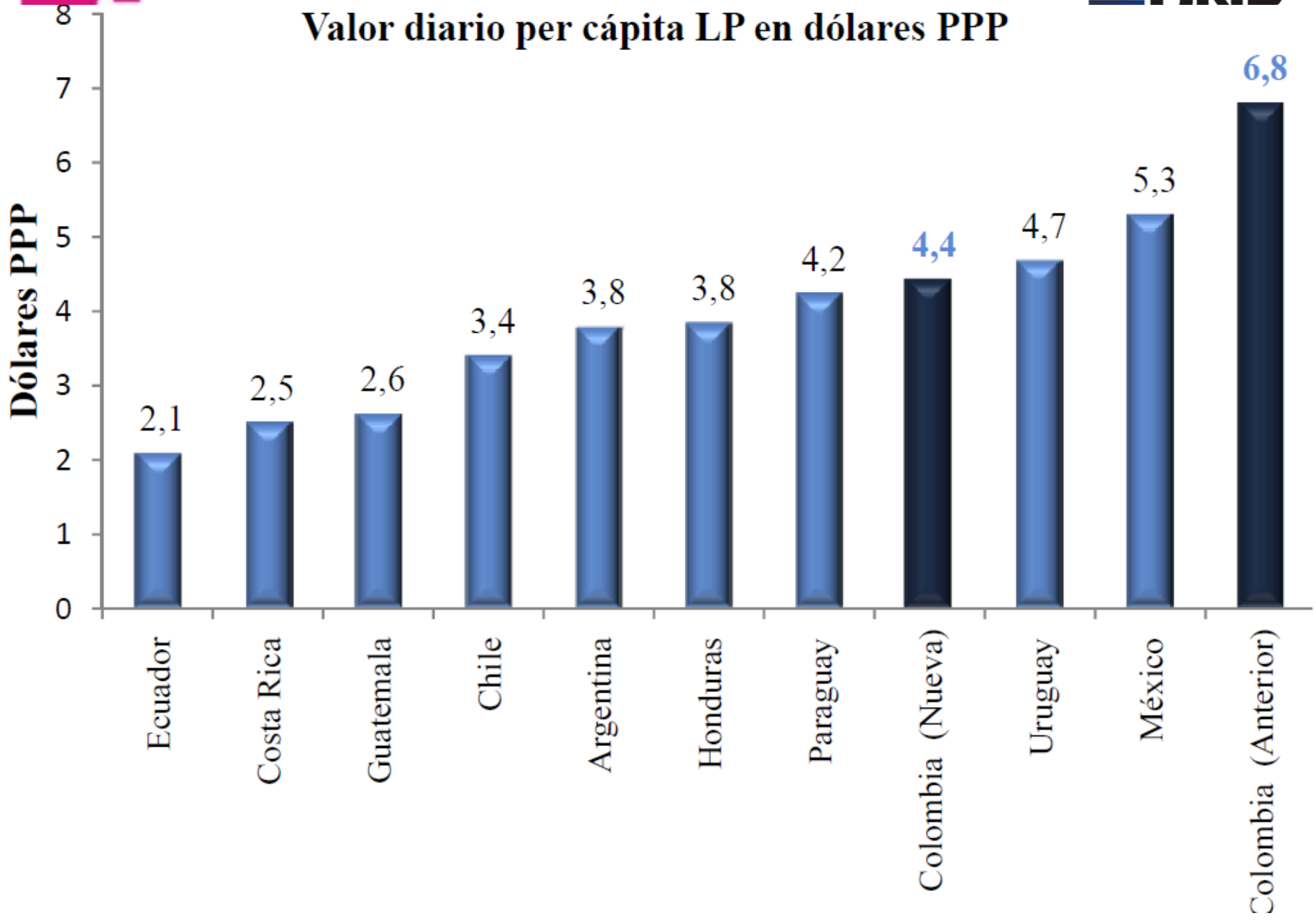
País	Orshansky
Argentina*	Endógeno
Bolivia*	
Costa Rica*	
México*	
Nicaragua	
Panamá	
Paraguay*	
Perú	
Rep. Dominicana	
Uruguay*	
Ecuador	Exógeno
El Salvador*	
Venezuela*	
Brasil*	
Chile*	
Honduras*	
Colombia*	

No ajuste a CN

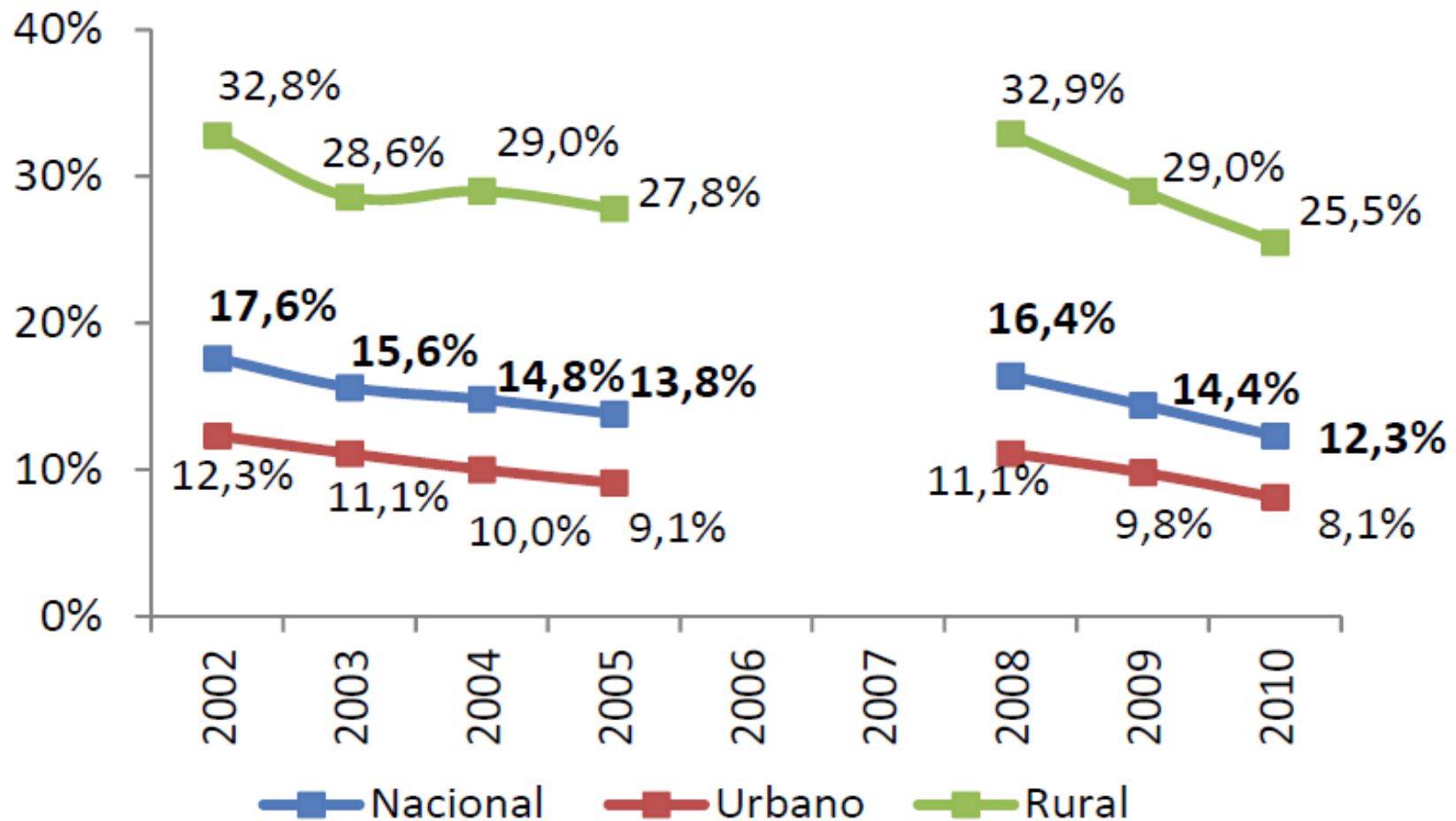
- El ACN tiene un impacto relativamente grande en la incidencia de la pobreza
- El ACN reduce la incidencia del ciclo
- El ACN tiene el rezago intertemporal del PIB
- El ACN no es necesario para determinar



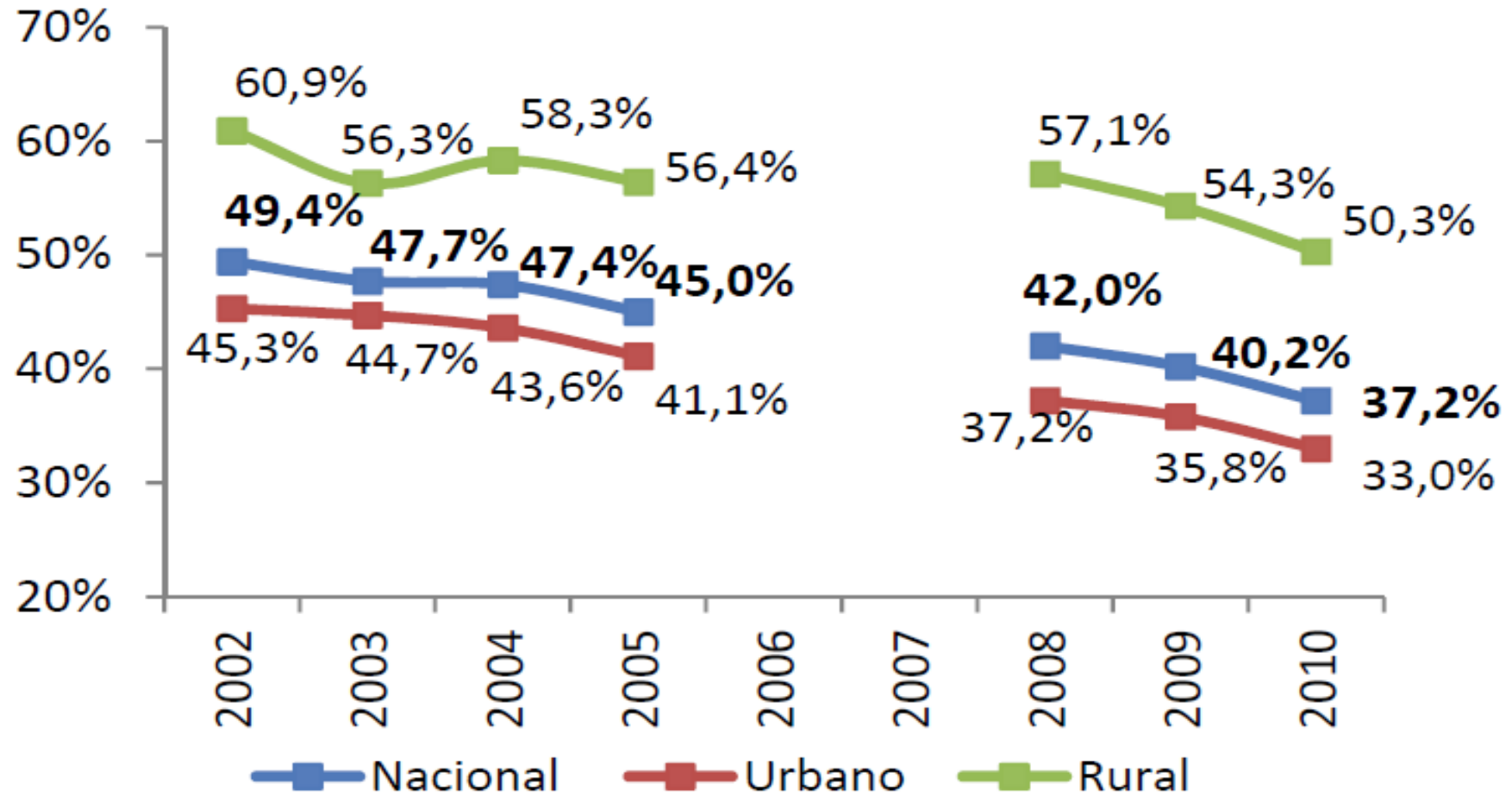
Valor diario per cápita LP en dólares PPP



Incidencia pobreza extrema



Incidencia de pobreza





Incidencia de la pobreza por línea de pobreza (LP) - 13 áreas metropolitanas, resto, total país (2002-2005, 2008-2010) - Porcentajes

	2002	2003	2004	2005	2008	2009	2010
Pasto	44.7	46.8	46.2	45.7	39.5	42.3	42.6
Barranquilla	43.1	48.8	45.9	44.1	43.3	42.5	39.5
Montería	48.7	50.8	50.6	46.9	40.5	38.4	39.5
Cúcuta	52.9	57.0	55.2	55.2	42.1	38.3	39.2
Cartagena	47.7	43.6	45.0	37.7	40.2	38.4	34.2
Pereira	32.1	29.6	29.6	28.7	27.5	28.4	26.6
Ibagué	38.2	40.0	43.0	39.5	32.6	28.7	26.6
Cali	33.1	33.4	31.6	30.1	28.4	28.2	26.1
Villavicencio	33.9	35.7	32.3	34.8	26.7	27.6	25.4
Manizales	37.0	39.5	40.5	36.5	31.3	27.3	23.9
Medellín	36.1	34.5	31.6	29.4	25.0	23.9	22.0
Bogotá	31.3	31.8	28.7	26.6	19.6	18.3	15.6
Bucaramanga	33.5	34.0	31.3	31.1	19.1	13.9	10.8
13 áreas	35.9	36.4	34.2	32.2	26.9	25.6	23.2
Resto	60.9	56.3	58.3	56.4	57.1	54.3	50.3
Colombia	49.4	47.7	47.4	45.0	42.0	40.2	37.2

Las ciudades se han organizado, de mayor a menor, teniendo como criterio la incidencia de la pobreza en el 2010.

Fuente: Mesep (2009, 2010)



Pobreza



Código	Departamento	Pobreza		Pobreza Extrema	
		2002	2010	2002	2010
05	Antioquia	47%	31%	17%	10%
08	Atlántico	50%	44%	13%	9%
11	Bogotá	31%	16%	7%	3%
13	Bolívar	65%	49%	30%	15%
15	Boyacá	67%	47%	39%	19%
17	Caldas	46%	40%	13%	11%
18	Caquetá	52%	44%	21%	10%
19	Cauca	58%	64%	25%	36%
20	Cesar	61%	54%	19%	19%
23	Córdoba	67%	64%	33%	26%
25	Cundinamarca	50%	25%	18%	8%
27	Chocó	67%	65%	32%	34%
41	Huila	70%	53%	35%	26%
44	La Guajira	66%	64%	28%	37%
47	Magdalena	65%	58%	24%	24%
50	Meta	42%	32%	14%	10%
52	Nariño	66%	56%	33%	19%
54	Norte de Santander	56%	43%	16%	11%
63	Quindío	47%	43%	13%	12%
66	Risaralda	37%	33%	8%	8%
68	Santander	45%	21%	16%	5%
70	Sucre	69%	64%	29%	29%
73	Tolima	55%	45%	21%	17%
76	Valle del Cauca	39%	31%	10%	8%