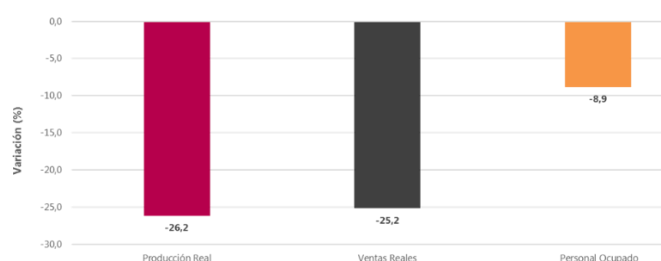


Bogotá D.C.  
15 de julio de 2020

Resultados EMC, EMMET, EMS y MMH  
Mayo 2020

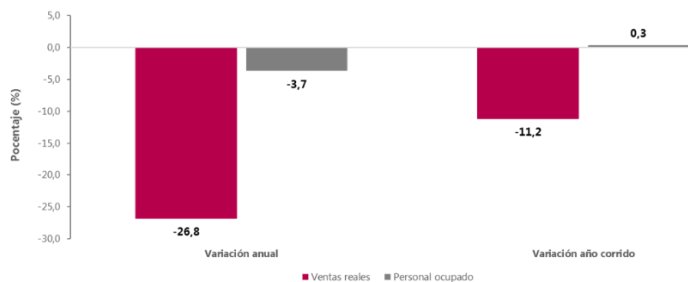
**En mayo de 2020, la variación de la producción y las ventas reales de la industria manufacturera fue -26,2% y -25,2%, respectivamente; la variación anual de las ventas reales del comercio minorista y de vehículos fue de -26,8%; en servicios, los ingresos de los call center subieron 11,9% mientras que los de la producción cinematográfica y de televisión bajaron 93,1%**

**Variación anual de la producción real, ventas y personal ocupado de la industria manufacturera Total nacional Mayo 2020/2019<sup>P</sup>**



Fuente: DANE, EMC.

**Variación anual y año corrido de las ventas reales y personal ocupado – Comercio minorista y de vehículos Total nacional Mayo 2020/2019**



Fuente: DANE, EMMET

**Variación anual Ingresos nominales, personal ocupado y salarios Servicios Mayo 2020 / Mayo 2019**

Descripción división – Clase CIU Rev. 4 A. C.	Ingresos nominales	Personal ocupado total	Salarios
Almacenamiento y actividades complementarios al transporte	-23,7	-7,4	-3,7
Correo y servicios de mensajería	-4,9	-5,4	-12,1
Restaurantes, catering y bares	-55,6	-11,9	-27,3
Actividades de edición	-46,5	-7,5	-2,9
Producción de películas cinematográficas y programas de televisión	-93,1	-25,7	-63,2
Actividades de programación y transmisión, agencias de noticias	-39,5	-5,3	-5,9
Telecomunicaciones	-6,6	-7,7	-2,0
Desarrollo de sistemas informáticos y procesamiento de datos	0,3	3,5	5,9
Inmobiliarias, alquiler de maquinaria y equipo	-23,9	-5,1	-6,1
Actividades profesionales científicas y técnicas	-24,3	-9,7	1,6

Fuente: DANE – EMS.

Descripción división – Clase CIU Rev. 4 A. C.	Ingresos nominales	Personal ocupado total	Salarios
Publicidad	-37,4	-13,9	-0,6
Actividad de empleo, seguridad e investigación privada, servicios a edificios	-15,6	-13,7	2,2
Actividades administrativas y de apoyo de oficina y otras actividades excepto call center	-27,8	-19,8	-0,7
Actividades de centro de llamadas (Call center)	11,9	10,5	4,1
Educación superior privada	-11,8	-3,7	2,2
Salud humana privada con internación	-26,8	-1,1	1,8
Salud humana privada sin internación	-26,5	-6,1	-4,7
Otros servicios de entretenimiento y otros servicios	-55,2	-12,9	-22,2

Bogotá D.C.  
15 de julio de 2020

Resultados EMC, EMMET, EMS y MMH  
Mayo 2020

- Según la Encuesta Mensual de Comercio, en mayo de 2020 las ventas reales del comercio minorista y de vehículos registraron una variación de -26,8% frente al mismo mes de 2019; la variación de estas ventas sin combustibles ni vehículos fue de -14,7%. Entre enero y mayo de 2020, el total de estas ventas tuvo una variación de -11,2% con respecto al mismo periodo de 2019; sin incluir combustibles y vehículos, dicha variación fue de -3,6%.
- En mayo de 2020 el personal ocupado en el comercio minorista y de vehículos disminuyó 3,7% con respecto al mismo mes de 2019.
- El margen comercial, entendido como la diferencia entre las ventas y el costo de la mercancía vendida por el comercio mayorista, tuvo una variación de -14,2% para mayo de 2020 en comparación con mayo de 2019; el personal ocupado para el comercio mayorista tuvo una variación de -5,7%.
- De acuerdo con la Encuesta Mensual Manufacturera con Enfoque Territorial -EMMET-, la producción real de la industria manufacturera se redujo 26,2% en mayo de 2020, así como las ventas reales (-25,2%) y el personal ocupado (-8,9%).
- Elaboración de bebidas fue la actividad con mayor contribución negativa (-3,5 p.p.) a la variación de la producción real industrial manufacturera, mientras que la Elaboración de aceites y grasas de origen vegetal y animal fue la de mayor contribución positiva (0,1 p.p.).
- Según la Encuesta Mensual de Servicios, en mayo de 2020 las Actividades de centros de llamadas (call center) presentaron una variación anual de 11,9% en sus ingresos totales, de 10,5% en el personal ocupado, y de 4,1% en los salarios, en comparación con mayo de 2019.
- En contraste, en mayo de 2020 la actividad de Producción de películas cinematográficas y programas de televisión registró reducciones del 93,1% en sus ingresos totales, del 25,7% en el personal ocupado, y del 63,2% en los salarios, con respecto al mismo mes del año anterior.
- En mayo de 2020, los establecimientos hoteleros vieron reducidos sus ingresos reales en 93,5%, y su personal ocupado en 29,7%, frente al mismo mes de 2019, de acuerdo con la Muestra Mensual de Hoteles.

## **Encuesta Mensual Manufacturera con Enfoque Territorial – EMMET (mayo de 2020)**

De acuerdo con la EMMET, en mayo de 2020 la producción real de la industria manufacturera se redujo 26,2%, así como las ventas reales (-25,2%) y el personal ocupado (-8,9%).

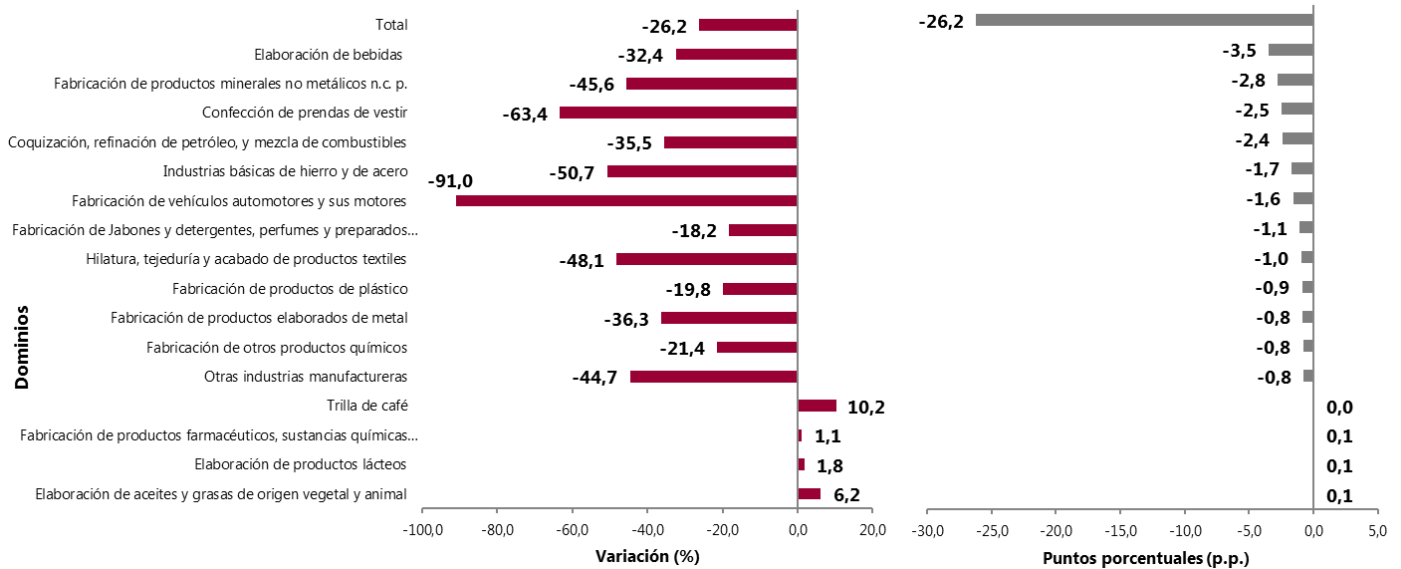
De las 39 actividades industriales representadas por la encuesta, 34 registraron variaciones negativas en su producción real y restaron 26,5 puntos porcentuales a la variación total anual. Con una variación de -32,4%, Elaboración de bebidas fue la actividad con mayor contribución negativa (-3,5 p.p.). Por su parte, con una variación de 6,2%, Elaboración de aceites y grasas de origen vegetal y animal fue la actividad industrial con la mayor contribución positiva (0,1 p.p.) a la variación total anual.

Con relación al personal ocupado, Confección de prendas de vestir, con una variación de -14,7%, fue el dominio que más contribuyó de manera negativa (-1,4 p.p.) a la variación total anual (-8,9%); seguido de Hilatura, tejeduría y acabado de productos textiles, con variación de -24,6% y una contribución de -1,1 p.p.

Bogotá D.C.  
15 de julio de 2020

Resultados EMC, EMMET, EMS y MMH  
Mayo 2020

## Variación y contribución anual de la producción real, según principales dominios Mayo 2020/2019<sup>P</sup>



Fuente: DANE – EMS.

Para lo corrido del año (enero – mayo 2020), en el total nacional, la producción real de la industria manufacturera se redujo 12,9%, así como las ventas reales (-12,7%) y el personal ocupado (-4,1%), en comparación con el mismo periodo de 2019.

La Elaboración de bebidas registró una variación de -17,0% en los primeros cinco meses de 2020, y fue el dominio con la mayor contribución negativa (-1,9 p.p.) a la variación total durante este periodo. Por su parte, con una variación de 9,4%, Elaboración de productos de molinería, almidones y sus derivados fue la actividad industrial con la mayor contribución positiva (0,2p.p.) a la variación total anual.

Entre junio de 2019 y mayo de 2020, la producción real presentó una variación de -4,6%, las ventas de -4,2% y el personal ocupado de -2,1%. En este periodo, la Fabricación de productos minerales no metálicos fue el dominio con la mayor contribución negativa (-0,7 p.p.) a la variación total de la producción real, al registrar una variación de -12,1%.

Por departamentos, Antioquia presentó la mayor contribución negativa al resultado total anual de la producción y las ventas reales en mayo de 2020. Tanto en la producción como en las ventas presentó variaciones de -31,1% y contribuciones de -6,0 p.p. a las variaciones totales (-26,2% y -25,2%, respectivamente). Para el personal ocupado, Bogotá, D.C. registró la mayor contribución negativa al resultado total anual (-8,9%) con una variación de -13,5% y una contribución de -3,2 p.p.

Bogotá D.C.  
15 de julio de 2020

Resultados EMC, EMMET, EMS y MMH  
Mayo 2020

Desde la perspectiva de ciudades, en mayo de 2020 Bogotá registró la mayor contribución negativa al resultado total anual de producción, ventas y personal ocupado. Para la producción, presentó una variación de -32,9% (contribuyó con -5,2 p.p.); en ventas, su variación fue -31,6% (-4,9 p.p.); y para el personal ocupado, la variación fue -13,5 % (-3,2 p.p.).

Por su parte, Pereira fue la ciudad que registró en mayo de 2020 las contribuciones menos negativas al resultado anual de la producción (-0,3 p.p., con variación de -27,3%), las ventas (contribución de -0,3 p.p., con una variación de -24,1%) y el personal ocupado (-0,1 p.p., con variación de -3,2%).

## **Encuesta Mensual de Comercio - EMC (mayo de 2020)**

### **Comercio al por menor y de vehículos**

En mayo de 2020, la variación de las ventas reales del comercio minorista y de vehículos fue de -26,8% con respecto al mismo mes del año anterior. Excluyendo las ventas de combustibles y de vehículos, dicha variación fue de -14,7%.

Entre enero y mayo de 2020, la variación anual de las ventas reales del comercio minorista y de vehículos fue de -11,2% con respecto al mismo periodo de 2019; dicha variación sin combustibles ni vehículos fue de -3,6%.

De acuerdo con las líneas de mercancías, en mayo de 2020 las ventas reales de Combustibles para vehículos automotores registraron una variación de -37,7% en comparación con el mismo mes de 2019, por lo que esta línea presentó la mayor contribución negativa (-7,8 puntos porcentuales) a la variación anual. De igual manera, el comercio de Vehículos automotores y motocicletas principalmente de uso de los hogares tuvo una variación de -57,1%, contribuyendo con -5,5 puntos porcentuales (p.p.) a la variación anual.

En cambio, se registró una variación positiva de 8,5% en la línea de Alimentos (víveres en general), y de 22,6% en Equipo de informática y telecomunicaciones, aportando respectivamente 1,8 p.p. y 0,6 p.p. a la variación de mayo de 2020, frente al mismo mes de 2019.

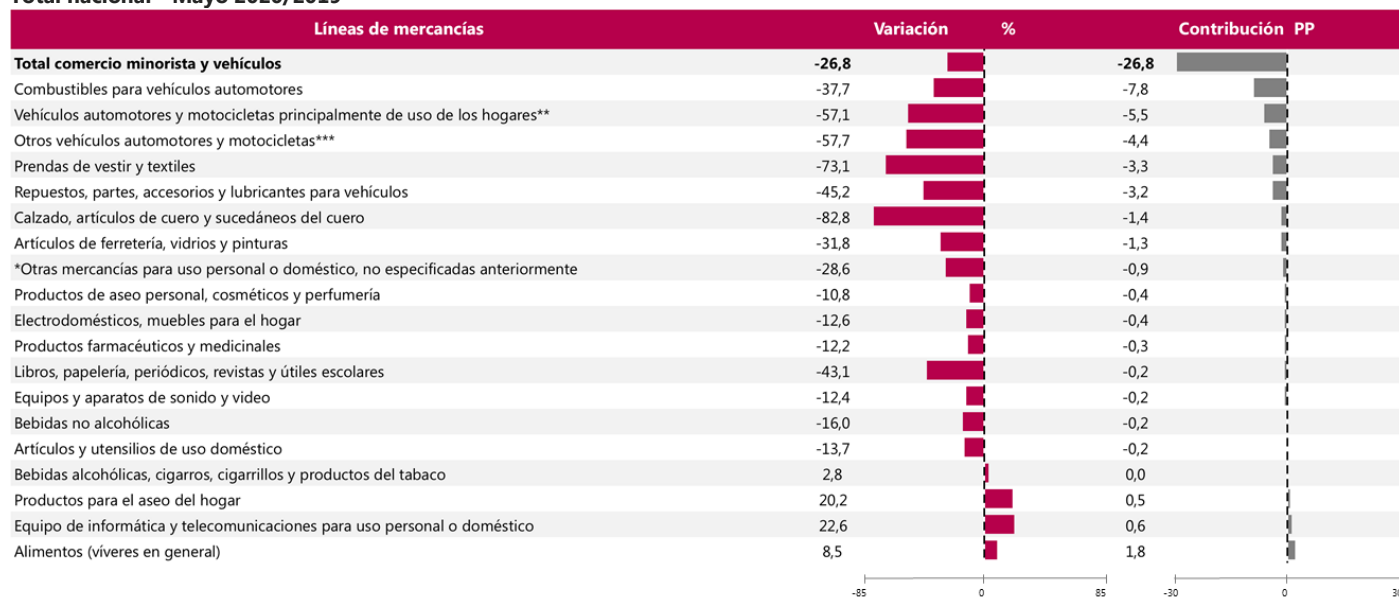
Bogotá D.C.  
15 de julio de 2020

Resultados EMC, EMMET, EMS y MMH  
Mayo 2020

## Variación porcentual de las ventas reales según grupos de mercancía

### Comercio minorista y de vehículos

#### Total nacional - Mayo 2020/2019



Fuente: DANE – EMS.

Por otra parte, en mayo de 2020 el personal ocupado en el comercio minorista y de vehículos disminuyó 3,7% con respecto al mismo mes de 2019.

Las empresas dedicadas principalmente al comercio de Prendas de vestir y sus accesorios, calzado y artículos sucedáneos al cuero en establecimientos especializados registraron una reducción del 17,7% en su personal ocupado en mayo de 2020 en relación con el mismo mes del año anterior, y restaron así 1,8 p.p. a la variación anual.

En contraste, las empresas No especializadas con surtido compuesto principalmente por alimentos y especializadas en la venta de alimentos presentaron un incremento del 3,8% en su personal ocupado en mayo de 2020, y aportaron 1,5 p.p. a la variación anual.

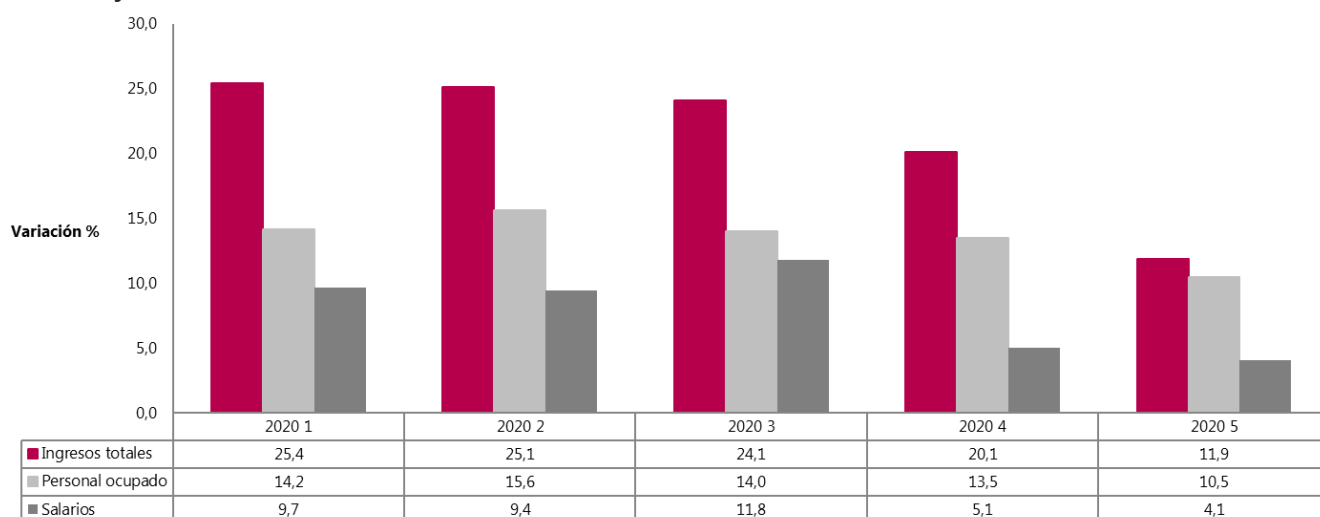
## Comercio al por mayor

En mayo de 2020, se presentó una variación anual de -14,2% del margen comercial generado por las empresas con actividad principal comercio mayorista, frente al mismo mes del año anterior. El margen comercial es calculado como la diferencia entre las ventas y el costo de la mercancía vendida. Por otra parte, el personal ocupado presentó una variación de -5,7% en mayo de 2020, en comparación con el mismo mes del año anterior.

## Encuesta Mensual de Servicios – EMS (mayo de 2020)

En mayo de 2020, las empresas dedicadas principalmente a las Actividades de centros de llamadas (call center) presentaron una variación anual de 11,9% en sus ingresos totales, con respecto al mismo mes de 2019. De igual manera, registraron un incremento del 10,5% en el personal ocupado y del 4,1% en los salarios.

### **Serie de variaciones anuales – Ingresos totales, personal ocupado y salarios Actividades de centros de llamadas (Call center) Enero a mayo de 2020**



Fuente: DANE – EMS.

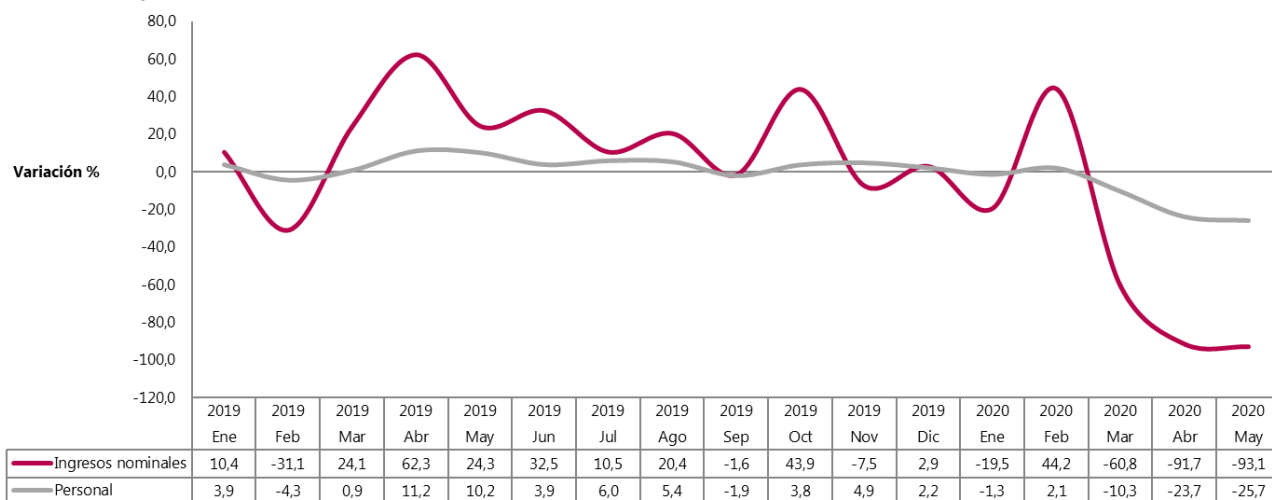
Asimismo, en comparación con mayo del 2019, los ingresos totales de las empresas dedicadas principalmente al Desarrollo de sistemas informáticos y procesamiento de datos registraron en mayo de 2020 una variación anual de 0,3%, así como incrementos del 3,5% y 5,9% en el personal ocupado y en los salarios, respectivamente.

Por el contrario, en mayo de 2020 se registró una disminución del 93,1% de los ingresos totales de las empresas dedicadas a Producción de películas cinematográficas y programas de televisión, con relación al mismo mes de 2019. El personal ocupado registró una reducción del 25,7%, mientras que los salarios presentaron una variación anual de 63,2%.

Bogotá D.C.  
15 de julio de 2020

Resultados EMC, EMMET, EMS y MMH  
Mayo 2020

**Serie de variaciones anuales – Ingresos totales nominales y personal ocupado  
Producción de películas cinematográficas y programas de televisión  
Enero 2019 – mayo 2020**



Fuente: DANE – EMS.

En mayo de 2020, las empresas con actividades relacionadas con Restaurantes, catering y bares vieron reducidos sus ingresos totales en 55,6%, al igual que su personal ocupado (-11,9%), y sus salarios en (-27,3%), en comparación con el mismo mes de 2019.

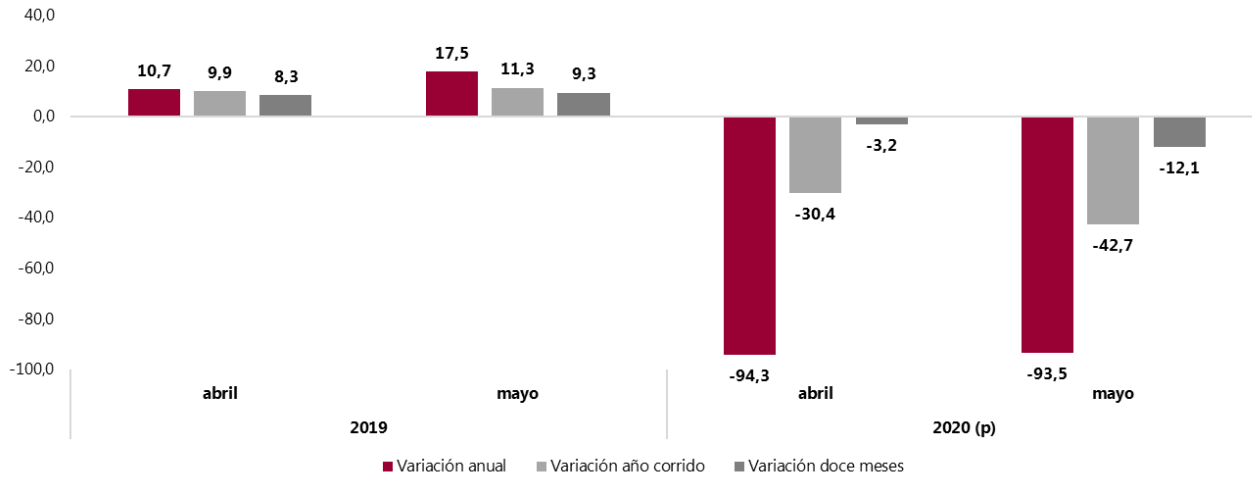
**Muestra Mensual de Hoteles – MMH (mayo de 2020)**

Los ingresos reales de los hoteles registraron una variación de -93,5% en mayo de 2020 frente al mismo mes del 2019. La variación del año corrido, es decir la registrada para los primeros cinco meses de 2020, fue -42,7% en comparación con el mismo periodo del año anterior. Así mismo, entre junio de 2019 y mayo de 2020 esta variación fue de -12,1% con respecto al periodo junio 2018 – mayo 2019.

Bogotá D.C.  
15 de julio de 2020

Resultados EMC, EMMET, EMS y MMH  
Mayo 2020

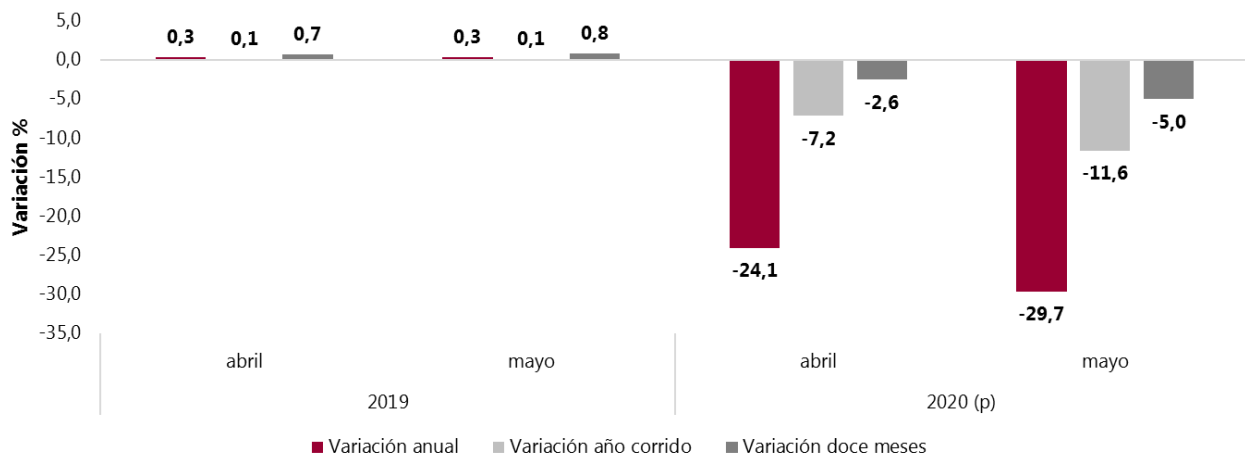
**Variación anual, año corrido y 12 meses**  
**Ingresos reales**  
**2019 – 2020 (abril – mayo)<sup>P</sup>**



Fuente: DANE – MMH.

El personal ocupado de los establecimientos hoteleros en mayo de 2020 se redujo 29,7% con relación al mismo mes del año anterior. Para el periodo enero 2020 – mayo 2020, la disminución fue del 11,6% frente a los cinco primeros meses del 2019. Por último, entre junio de 2019 y mayo de 2020, el personal ocupado en los hoteles bajó 5,0% en comparación con el periodo junio 2018 – mayo 2019.

**Variación anual, año corrido y 12 meses**  
**Personal ocupado**  
**2019 – 2020 (abril – mayo)<sup>P</sup>**



Fuente: DANE – MMH.



Bogotá D.C.  
15 de julio de 2020

Resultados EMC, EMMET, EMS y MMH  
Mayo 2020

## **Encuesta Mensual Manufacturera con Enfoque Territorial (EMMET)**

La Encuesta Mensual Manufacturera con Enfoque Territorial (EMMET) es una investigación de carácter estadístico por medio de la cual el DANE obtiene la información de evolución de las principales variables económicas del sector manufacturero colombiano en el corto plazo.

La EMMET mide la evolución mensual del sector manufacturero del país, a través de las variables de producción, ventas, empleo, sueldos y horas trabajadas; con ellas, el DANE genera índices, variaciones y contribuciones; es también una herramienta importante para la elaboración de las estimaciones del Producto Interno Bruto (PIB) del sector industrial que realiza la Dirección Técnica de Síntesis y Cuentas Nacionales.

Tomando como marco la Encuesta Anual Manufacturera de 2017, se realizó el último rediseño de la operación estadística. Sobre este año base, se obtuvo una encuesta por muestreo no probabilístico de 3.100 establecimientos; con ellos se presentan los resultados a nivel total nacional y su desagregación para 12 departamentos, Bogotá y otros departamentos, 3 áreas metropolitanas y 8 ciudades del país, para los diferentes usuarios públicos y privados.

En el contexto nacional, se presentan 39 dominios industriales manufactureros de publicación establecidos con base en la Clasificación Industrial Internacional Uniforme (CIIU) de todas las actividades económicas Rev. 4 adaptada para Colombia.

## **Acerca de Encuesta Mensual de Comercio (EMC)**

El Departamento Administrativo Nacional de Estadística, en un esfuerzo permanente por mejorar y actualizar la medición de las estadísticas económicas, a partir de la oficialización de la información del mes de enero de 2020, presenta los resultados de la nueva Encuesta Mensual de Comercio al por Menor, en adelante denominada Encuesta Mensual de Comercio - EMC.

Con el objeto de responder a requerimientos nacionales e internacionales y cumpliendo con las buenas prácticas que rigen la actividad estadística internacional, el DANE rediseñó esta operación estadística con el fin de ampliar su cobertura nacional al incluir las empresas de 10 a 19 personas ocupadas o con ingresos mayores o iguales a \$1.700 millones de 2017. Adicionalmente, se amplía la cobertura territorial al pasar de medir cinco ciudades principales a seis dominios departamentales.

En junio de 2020, con la publicación de la Encuesta Mensual de Comercio del mes de abril, se divulgarán los primeros resultados coyunturales sobre el comercio al por mayor que tendrán como indicador líder el

Bogotá D.C.  
15 de julio de 2020

Resultados EMC, EMMET, EMS y MMH  
Mayo 2020

margen comercial en términos nominales. La publicación incluirá la serie de enero a abril que se continuará divulgando mensualmente.

## Encuesta Mensual de Servicios (EMS)

El Departamento Administrativo Nacional de Estadística, en un esfuerzo permanente por mejorar y actualizar la medición de las estadísticas económicas, a partir de la oficialización de la información del mes de enero de 2020 presenta los resultados de la EMS con unas mejoras metodológicas.

El principal cambio consiste en el paso de la EMS a un muestreo probabilístico con una mayor cobertura de fuentes de información, pasando de una muestra de empresas con ingresos mayores o iguales a \$5.000 millones al año, o personal ocupado promedio superior o igual a 50, a una muestra de empresas con ingresos anuales de \$3.000 millones, o personal ocupado mayor o igual a 40 personas (100 personas para call centers y para actividades de empleo, seguridad e investigación privada y servicios a edificios). Este cambio metodológico aplica para todas las secciones de actividades de servicios excepto para:

- Restaurantes, catering y bares, donde entran empresas con ingresos anuales de al menos \$1.500 millones de pesos, o personal ocupado mayor o igual a 20.
- Actividades de edición, donde entran empresas con ingresos anuales de al menos \$1.500 millones, o personal ocupado mayor o igual a 10.
- Producción de películas cinematográficas y programas de televisión, donde entran empresas con ingresos anuales de al menos \$2.000 millones, o personal ocupado mayor o igual a 50.
- Actividades de programación y transmisión, agencias de noticias, donde entran empresas con ingresos anuales de al menos \$2.000 millones, o personal ocupado mayor o igual a 40.
- Educación superior privada, donde entran empresas con ingresos anuales de al menos \$1.500 millones, o personal ocupado mayor o igual a 20.
- Otros servicios de entretenimiento y otros servicios donde entran empresas con ingresos anuales de al menos \$2.000 millones, o personal ocupado mayor o igual a 40.

El rediseño también contempla la publicación de las cifras para la sección "Ediciones", que bajo la CIIU 3.0, se encontraba en la cobertura de la encuesta de industria. Además, se incluye una desagregación de la sección "Salud Humana", que se separa en "Salud humana privada con internación" y "Salud humana privada sin internación", y otra desagregación para la sección "Actividades administrativas y de apoyo de oficina y otras actividades" que se separa en "Actividades de centros de llamadas (call center)" y en "Actividades administrativas y de apoyo de oficina y otras actividades", excepto call center.

## Muestra Mensual de Hoteles (MMH)

El DANE implementó desde febrero de 2004 la Muestra Mensual de Hoteles, operación estadística complementaria a la Encuesta Anual de Servicios, cuyo objetivo consiste en producir información coyuntural sobre la evolución de la actividad hotelera con base en las variables de ingresos, personal ocupado e indicadores específicos de la actividad como porcentaje de ocupación, tarifas promedio por tipo de acomodación y distribución de los huéspedes según motivo de viaje.

Con el fin de atender las necesidades de información tanto del sector público como privado relacionadas con el comportamiento, características e indicadores de los servicios de alojamiento para 12 regiones y total nacional, durante el año 2020 el DANE prevé realizar el rediseño de la MMH que pasará a denominarse Encuesta Mensual de Alojamiento –EMA-. Dentro de los ajustes metodológicos se contempla el cambio de unidad de observación, que pasa de empresa a establecimiento, así como también una mayor cobertura. Con estos ajustes la Muestra Mensual de Hoteles –MMH– dejará de publicarse en el segundo semestre de 2020.



@DANE\_Colombia



/DANEColombia



/DANEColombia



DANEColombia

Si requiere información adicional, contáctenos a través del correo

[contacto@dane.gov.co](mailto:contacto@dane.gov.co)

Departamento Administrativo Nacional de Estadística –DANE Bogotá, Colombia

[www.dane.gov.co](http://www.dane.gov.co)