



ENCUESTA SOBRE AMBIENTE Y DESEMPEÑO INSTITUCIONAL DEPARTAMENTAL -EDID Resultados 2012



Código N° 0001-1
Detección de Requerimientos, Diseño, producción, análisis y difusión de las siguientes investigaciones estadísticas periódicas: Encuesta Continua de Hogares; Índice de Precios al Consumidor; Muestra Mensual Manufacturera; Comercio Exterior; Índice de Costo de Construcción de Vivienda; Índice de Costo de Construcción Pesada; Censo de Edificaciones; Muestra Mensual de Comercio al por Menor; Encuesta Anual de Servicios; Encuesta Anual Manufacturera; Encuesta Anual de Comercio; Diseño del Censo General; Encuesta Nacional Agropecuaria -Muestra de Areas; Nomenclaturas y Clasificaciones; Cuentas Trimestrales; Estadísticas Licencias de Construcción; Índice de Costos de la Educación Superior Privada; Encuesta de Microestablecimientos de Comercio, Servicios e Industrias; Estadísticas Vitales; Proyecciones de Población y Estudios Demográficos e Informe de Consulta Económica Regional; Índice precios de edificaciones nuevas; Índice de precios de vivienda nueva; cartera hipotecaria de vivienda; Índice de salubridad infantil; Encuesta de desempleo institucional; Encuesta de sacrificio de ganado; Encuesta de arroz y Cuentas Regionales; Servicio de Asesoría en Planificación Estadística.

ISO - 9001:2000



Contenido

Resumen

Introducción

1. Resultados 2012
 - 1.1 Credibilidad en las reglas
 - 1.2 Credibilidad en las políticas
 - 1.3 Suficiencia de recursos y previsibilidad
 - 1.4 Planeación del desarrollo y participación ciudadana
 - 1.5 Evaluación y control
2. Resultados comparativos
 - 2.1 Ambiente y desempeño Institucional
 - 2.2 Indicadores asociados

Ficha Metodológica

Director
Jorge Bustamante Roldán

Subdirector
Christian R. Jaramillo Herrera

Director de Metodología y Producción Estadística
Eduardo Efraín Freire Delgado

INTRODUCCIÓN ⁽¹⁾

La Encuesta sobre Ambiente y Desempeño Institucional Departamental – EDID – se realiza anualmente desde 2007, con el propósito de contar con un insumo que permita hacer seguimiento al desarrollo institucional de la administración pública territorial.

La EDID es una encuesta dirigida a los servidores públicos territoriales del orden departamental y del Distrito Capital, e indaga su percepción sobre aspectos relacionados con el ambiente y el desempeño en las entidades en las cuales prestan sus servicios, como una aproximación para la medición del desarrollo institucional en el nivel territorial.

Características de la encuesta 2012

La Encuesta sobre Ambiente y Desempeño Institucional Departamental –EDID–, se realizó durante el mes de agosto de 2012 en 32 gobernaciones y el Distrito Capital.

En el boletín se presentan los resultados para el total Gobernaciones/Distrito Capital en 2012, abordando temas relacionados con ambiente laboral, rendición de cuentas, prevención de prácticas irregulares, credibilidad en las reglas, planeación del desarrollo y participación ciudadana. Igualmente se presentan los comparativos frente a los resultados obtenidos en 2011.

En la parte final del documento se encuentra la ficha metodológica de la investigación.

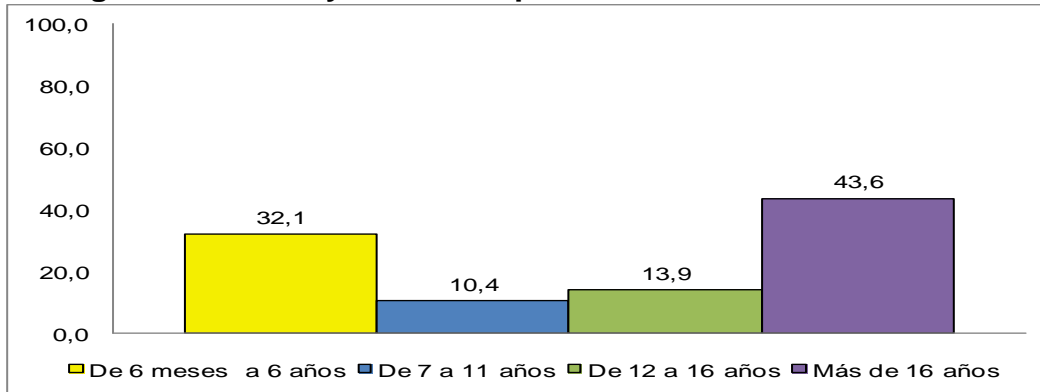


Características de la población

- 55,1% son mujeres y 44,9% son hombres.
- 9,4% pertenecen al nivel Directivo/Asesor, 58,2% al nivel Profesional/Técnico y 32,4% al nivel Asistencial.

Gráfico 1

Porcentaje de funcionarios por tiempo de servicio en la entidad Total gobernaciones y Distrito Capital 2012



Fuente: DANE. EDID 2012

- Por tiempo de servicio en las entidades, el mayor porcentaje de funcionarios se encuentra en el rango de más de 16 años (43,6%) seguido por el rango entre 6 meses y 6 años (32,1%) (Gráfico 1).

1. RESULTADOS 2012

1.1 Credibilidad en las reglas

Las preguntas de este módulo están orientadas a conocer la percepción de los servidores públicos de las gobernaciones y del Distrito Capital respecto al ámbito en que se implementan y desarrollan las reglas formales de la gestión pública, considerando dos elementos: ambiente laboral y administración de los recursos físicos.

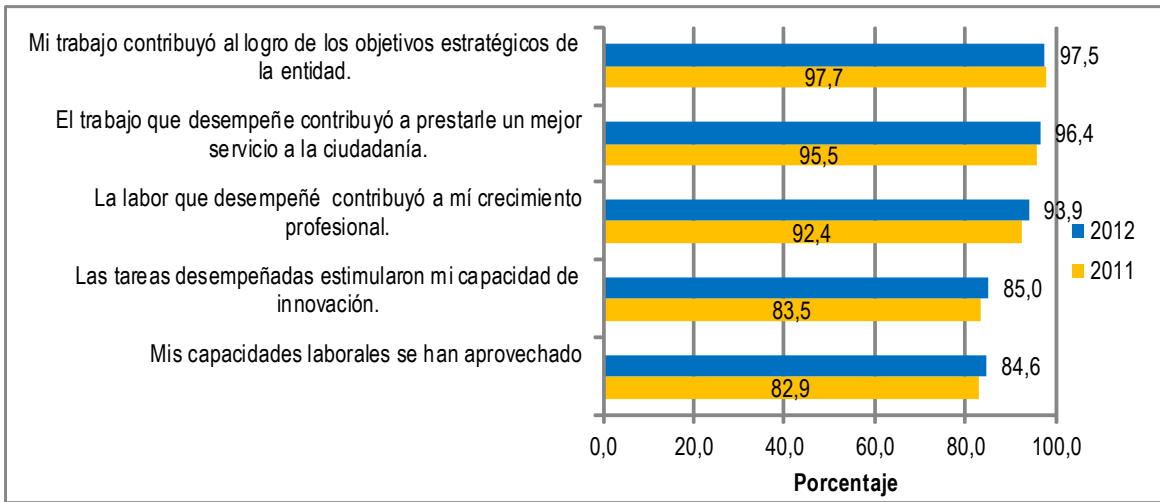
1.1.1 Ambiente laboral

Los resultados en este capítulo dan a conocer la percepción de los funcionarios sobre el grado de satisfacción respecto al reconocimiento de su labor en la entidad, a los incentivos laborales ofrecidos por ella y al entorno laboral en el que se desarrollan sus actividades.

Gráfico 2

Porcentaje de funcionarios que están de acuerdo* con cada enunciado durante el transcurso del año.

Total gobernaciones y Distrito Capital 2011 – 2012



Fuente: DANE. EDID 2011 – 2012

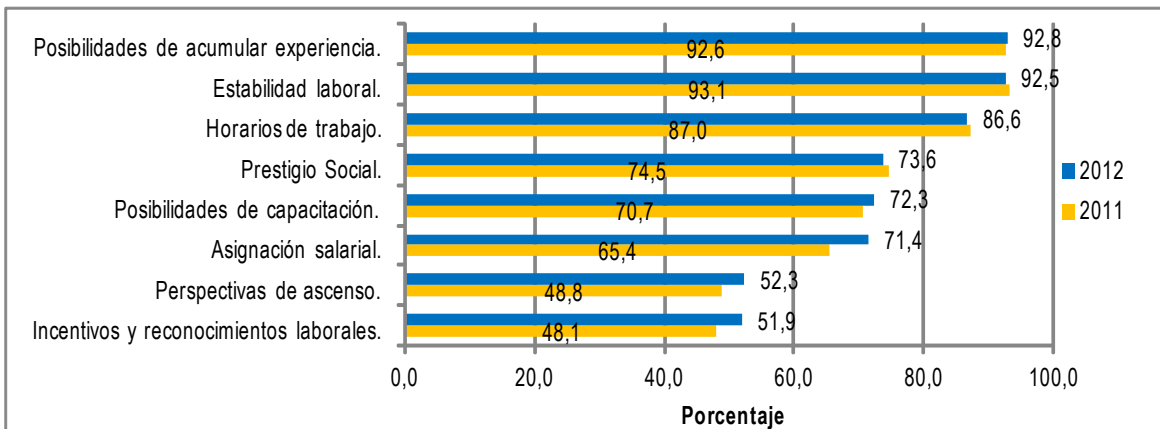
* Se incluye respuesta totalmente de acuerdo y de acuerdo.

Al igual que en 2011, un mayor porcentaje de funcionarios está de acuerdo con las afirmaciones “mi trabajo contribuyó al logro de los objetivos estratégicos de la entidad” (97,5%) y “el trabajo que desempeñé contribuyó a prestarle un mejor servicio a la ciudadanía” (96,4%). Por otra parte, la afirmación: “mis capacidades laborales se han aprovechado” presentó el menor porcentaje (84,6%) y registró un incremento de 1,7 puntos porcentuales frente al resultado del año 2011 (82,9%) (Gráfico 2).

Gráfico 3

Porcentaje de funcionarios que están de acuerdo* con las siguientes razones para permanecer en la entidad durante el transcurso del año.

Total gobernaciones y Distrito Capital 2011 – 2012



Fuente: DANE. EDID 2011 – 2012

* Se incluye respuesta totalmente de acuerdo y de acuerdo



Con respecto a las razones de los funcionarios para permanecer en sus entidades, el mayor porcentaje de personas respondieron hacerlo por las “posibilidades de acumular experiencia” (92,8%) y “la estabilidad laboral” (92,5%). Entre las razones que menos pesan para permanecer en la entidad están: “las perspectivas de ascenso” (52,3%) y los “incentivos y reconocimientos laborales” (51,9%) (Gráfico 3).

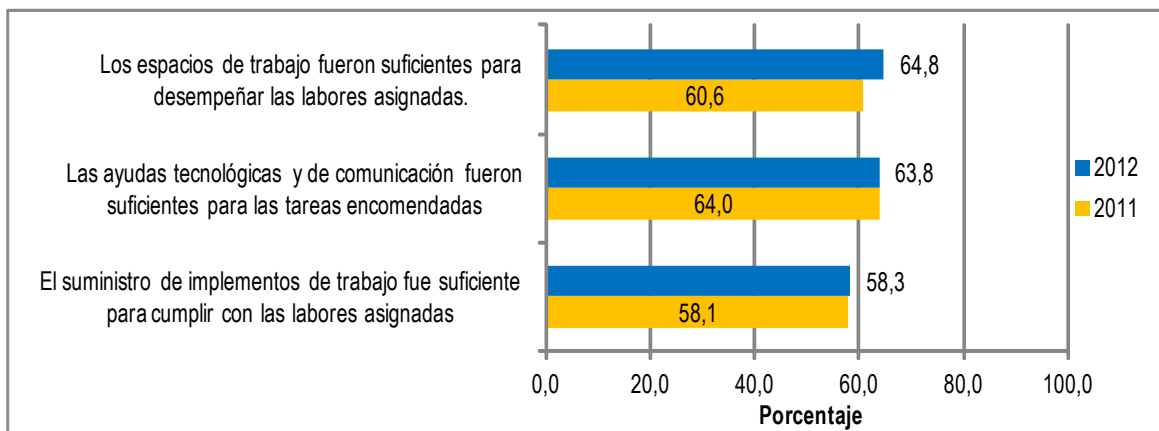
1.1.2 Administración de recursos físicos

En este capítulo se muestran los resultados de la percepción de los funcionarios con respecto a cómo las entidades territoriales administran sus recursos.

Gráfico 4

Porcentaje de funcionarios que están de acuerdo* con los siguientes enunciados para la entidad durante el transcurso del año.

Total gobernaciones y Distrito Capital 2011 – 2012



Fuente: DANE. EDID 2011 – 2012

* Se incluye respuesta totalmente de acuerdo y de acuerdo.

Con respecto a los espacios de trabajo, 64,8% de los funcionarios está de acuerdo con que éstos son suficientes para desempeñar las labores asignadas, registrando un incremento de 4,2 puntos porcentuales con respecto a 2011 (60,6%). En el 2012, 63,8% de los funcionarios está de acuerdo con que “las ayudas tecnológicas y de comunicación fueron suficientes para las tareas encomendadas” y 58,3% con que “el suministro de implementos de trabajo fue suficiente para cumplir con las labores asignadas” (Gráfico 4).

1.2 Credibilidad en las políticas

El segundo módulo de la encuesta indaga sobre la percepción de los servidores públicos respecto a la implementación de políticas y directrices en las entidades territoriales, haciendo explícito cuando se trata de directrices internas y directrices externas.



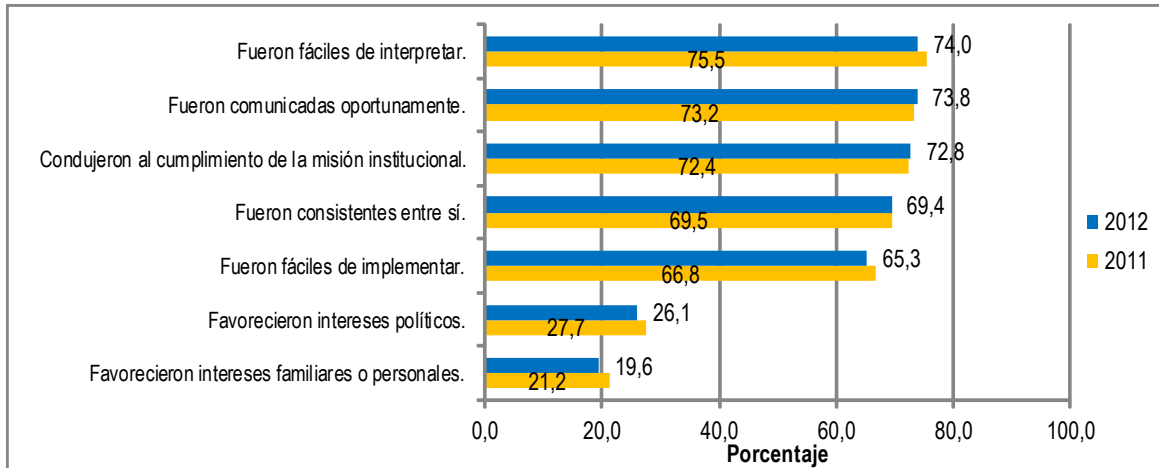
1.2.1 Directrices internas a la entidad

Las preguntas de este capítulo buscan conocer la percepción de los funcionarios con respecto a normas y orientaciones que rigen la actuación de las entidades en asuntos de carácter interno.

Gráfico 5

Porcentaje de funcionarios que están de acuerdo* con los siguientes enunciados sobre las directrices generadas en la entidad durante el transcurso del año.

Total gobernaciones y Distrito Capital 2011 -2012



Fuente: DANE. EDID 2011 – 2012

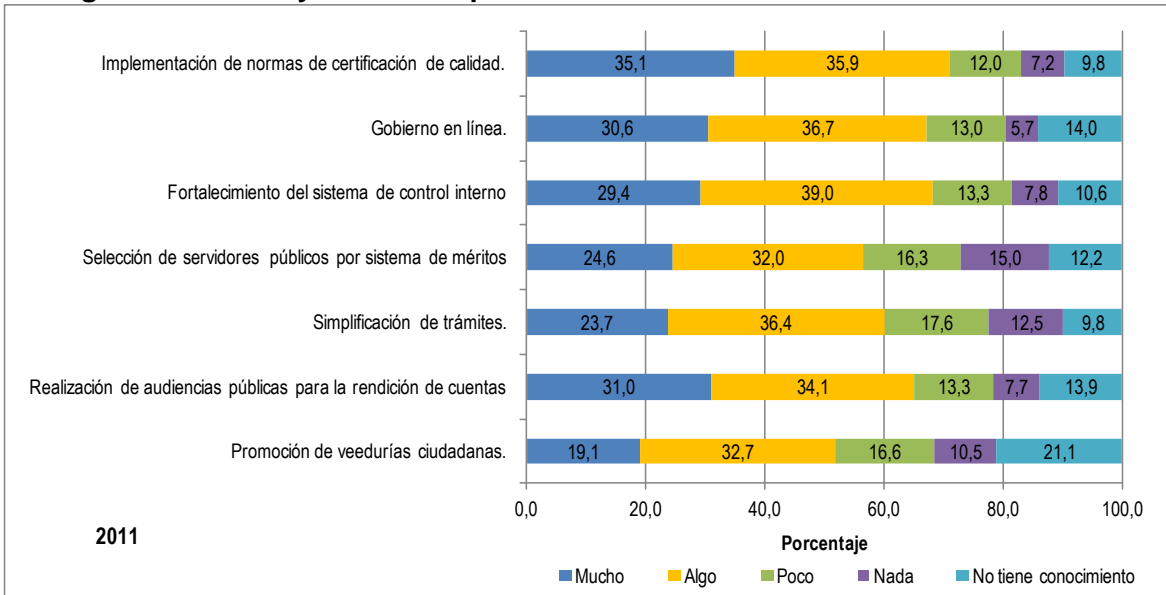
* Se incluye respuesta totalmente de acuerdo y de acuerdo.

Los mayores porcentajes de respuesta en la opciones *de acuerdo* para las afirmaciones relacionadas con las directrices generadas en la entidad durante el transcurso del año, corresponden a la afirmaciones “fueron fáciles de interpretar” (70,4%) y “fueron comunicadas oportunamente” (73,8%). Una disminución favorable se encuentra en quienes están de acuerdo con las afirmaciones “favorecieron intereses políticos” y “favorecieron intereses familiares o personales” con una disminución de 1,6 puntos porcentuales con respecto al año anterior (Gráfico 5).

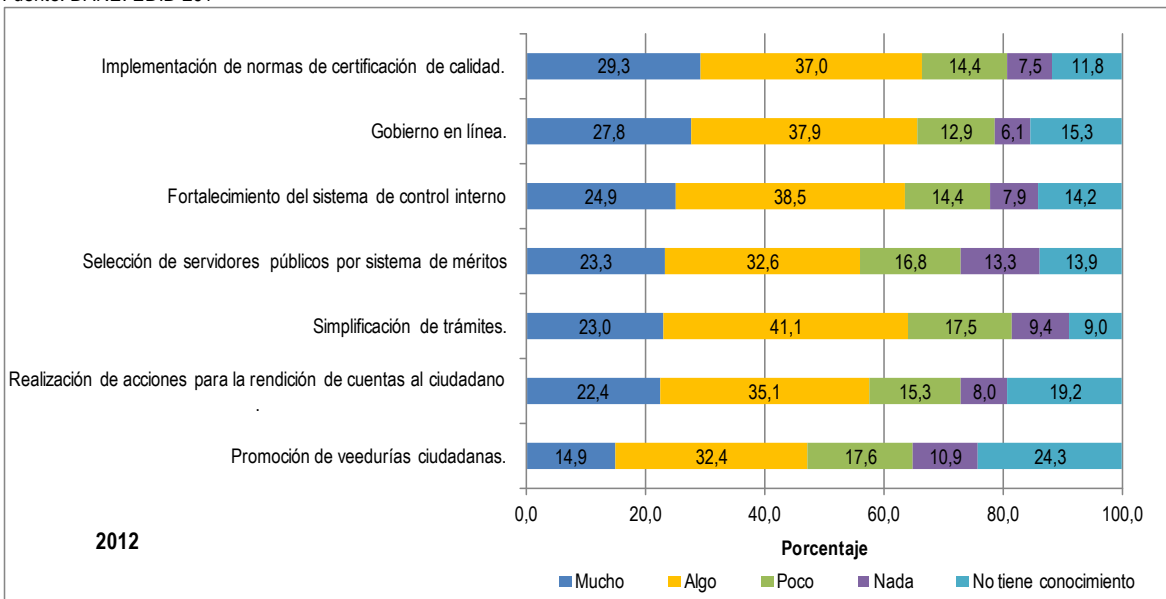
1.2.2 Políticas externas

Las preguntas de este capítulo se refieren a la percepción que tienen los servidores públicos sobre las directrices que provienen de entidades de mayor jerarquía.

Gráfico 6
Porcentaje de funcionarios que responden a la pregunta, “Durante el año 2012, ¿qué tanto ha mejorado el desempeño de su entidad con la implementación de las siguientes estrategias?”
Total gobernaciones y Distrito Capital 2012



Fuente: DANE. EDID 201



Fuente: DANE. EDID 2012

Al preguntar a los funcionarios territoriales sobre qué tanto algunas estrategias han contribuido a mejorar el desempeño de las entidades, los mayores porcentajes que se encuentran en la opción de respuesta “mucho” corresponden a: la implementación de normas de certificación de calidad (29,3%) y Gobierno en línea (27,8%). En los dos casos, se registran disminuciones porcentuales en con respecto al resultado del año anterior.



En cuanto a las estrategias que en nada han contribuido a mejorar el desempeño de la entidad, los funcionarios consideran que es la “selección de funcionarios públicos por sistema de méritos” (13,3%), mientras que la “promoción de veedurías ciudadanas” es sobre la que más afirman no tener conocimiento (24,3%), registrando un incremento de 3, 2 puntos porcentuales con respecto al año anterior (Gráfico 6).

1.3 Suficiencia de recursos y previsibilidad

En el tercer módulo de la encuesta, los capítulos que lo conforman buscan conocer la percepción de los servidores públicos sobre la planeación de los recursos humanos, físicos y presupuestales de la entidad.

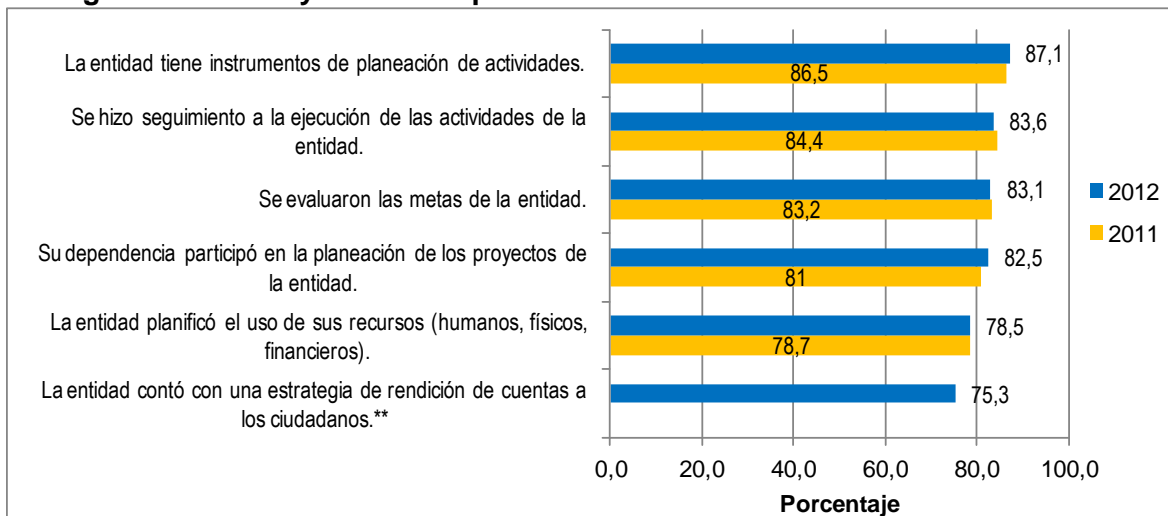
1.3.1 Planeación

En este capítulo las preguntas buscan conocer la percepción de los funcionarios con relación a la previsión que se tiene de los recursos para lograr los objetivos de cada entidad.

Gráfico 7

Porcentaje de funcionarios que están de acuerdo* con los siguientes enunciados para la entidad durante el transcurso del año.

Total gobernaciones y Distrito Capital 2011 – 2012



Fuente: DANE. EDID 2011 – 2012

* Se incluye respuesta totalmente de acuerdo y de acuerdo.

** Este enunciado aparece por primera vez en la encuesta 2012.

Con respecto a los procesos de planeación en sus entidades, sobresale, la percepción por parte de los funcionarios, de que la entidad tiene instrumentos de planeación de actividades (87,1%) y que se hace seguimiento a la ejecución de las actividades (83,6%). El menor porcentaje de acuerdo se encuentra en la afirmación “la entidad contó con una estrategia de rendición de cuentas a los ciudadanos” (75,3%) (Gráfico 7).



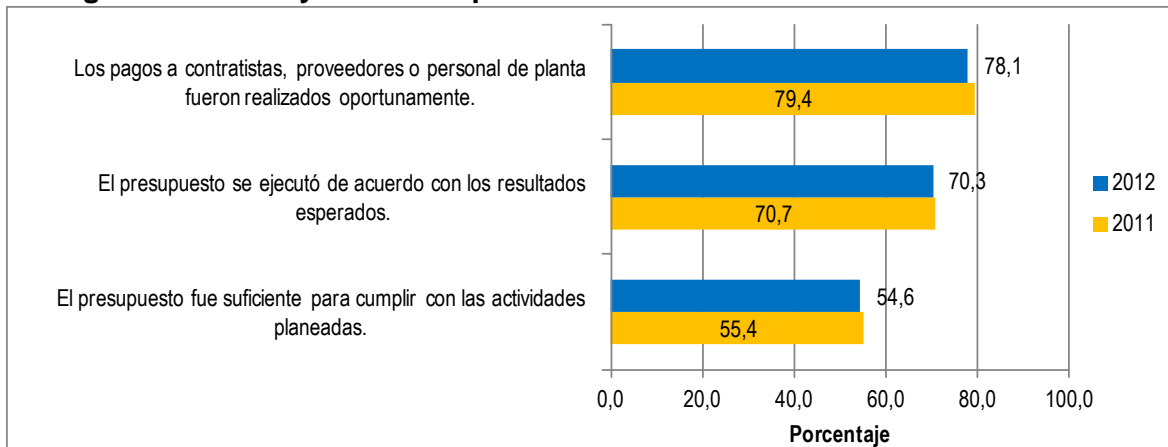
1.3.2 Presupuesto

Las preguntas de este capítulo buscan conocer la percepción de los funcionarios con relación al proceso presupuestal de la entidad.

Gráfico 8

Porcentaje de funcionarios que están de acuerdo* con los siguientes enunciados para la entidad durante el transcurso del año.

Total gobernaciones y Distrito Capital 2011 – 2012



Fuente: DANE. EDID 2011 – 2012

* Se incluye respuesta totalmente de acuerdo y de acuerdo.

El resultado de esta pregunta muestra que la mayoría de los funcionarios están de acuerdo con que los pagos a contratistas, proveedores o personal de planta fueron realizados oportunamente (78,1%. El 54,6% considera que el presupuesto fue suficiente para cumplir con las actividades planeadas (Gráfico 8).

1.4 Planeación del desarrollo y participación ciudadana

En el cuarto y último módulo de la encuesta, los capítulos que lo conforman buscan conocer la percepción de los servidores públicos sobre el alcance y realización del plan de desarrollo; así como la influencia e importancia de la participación ciudadana para las entidades territoriales.

1.4.1 Planeación del desarrollo

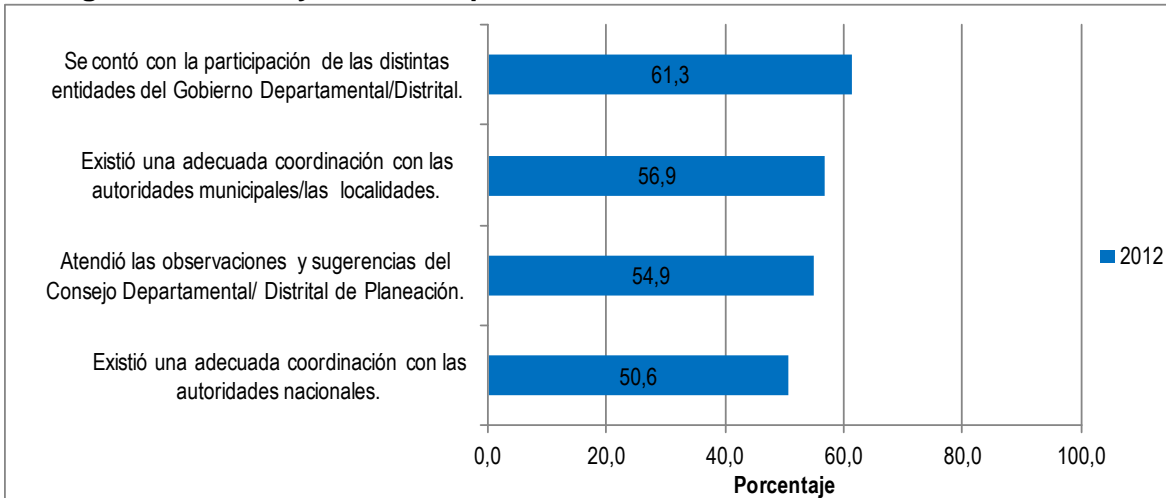
En este capítulo las preguntas dan a conocer la percepción de los servidores públicos territoriales con relación a la calidad del diseño y alcance del Plan de Desarrollo Territorial.



Gráfico 9

Porcentaje de funcionarios que están de acuerdo* con cada enunciado de la afirmación: Durante el 2012, en el diseño del Plan de Desarrollo del Departamento/Distrito Capital...:

Total gobernaciones y Distrito Capital 2012



Fuente: DANE. EDID 2011 – 2012

* Se incluye respuesta totalmente de acuerdo y de acuerdo.

Al indagar sobre algunos aspectos relacionados con el diseño del Plan de Desarrollo en las entidades territoriales, los funcionarios afirman estar más de acuerdo con que se contó con la participación de las entidades del Gobierno territorial (61,3%) y que existió una adecuada coordinación con las autoridades municipales (56,9%). El menor porcentaje de acuerdo se presenta en la afirmación sobre la adecuada coordinación con la autoridades nacionales (50,6%) (Gráfico 9).

1.4.2 Participación ciudadana

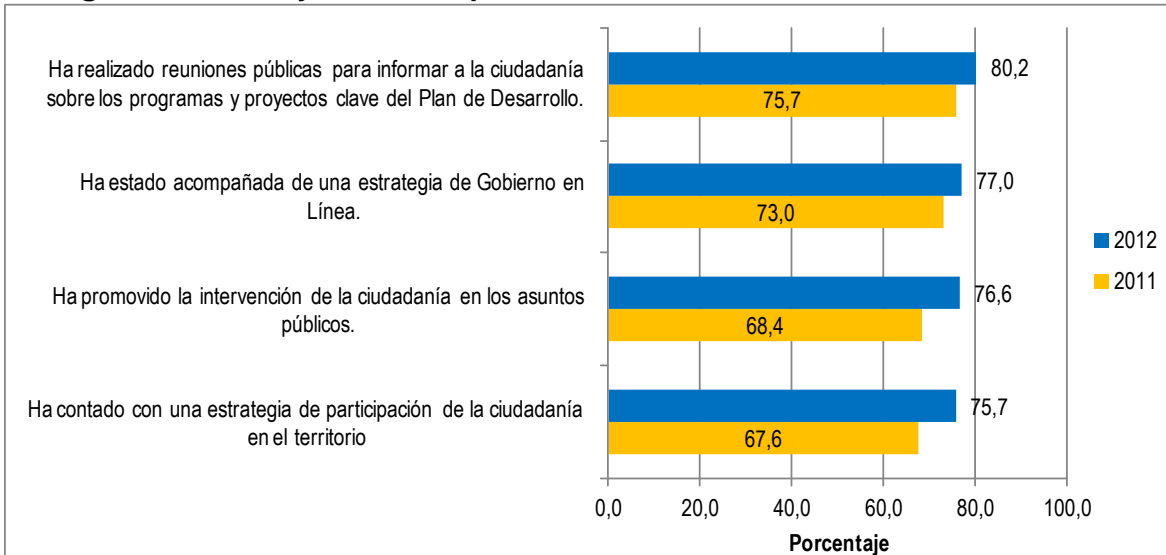
En este capítulo las preguntas buscan conocer la percepción de los servidores públicos territoriales con respecto a la participación ciudadana en los planes y programas que desarrollan sus entidades, así como la importancia que tiene ésta para la administración territorial.



Gráfico 10

Porcentaje de funcionarios que están de acuerdo* con cada enunciado de la afirmación, “Durante el año 2012, respecto a la gestión del Gobernador/ Alcalde Mayor, y su equipo de trabajo se puede afirmar que:”

Total gobernaciones y Distrito Capital 2011 – 2012



Fuente: DANE. EDID 2011 – 2012

* Se incluye respuesta totalmente de acuerdo y de acuerdo.

Frente a las acciones de los gobiernos territoriales en materia de participación, el aspecto con el que más están de acuerdo los funcionarios es que el Gobernador/Alcalde Mayor y su equipo de trabajo han realizado reuniones públicas para informar a la ciudadanía sobre los programas y proyectos claves del Plan de Desarrollo (80,2%), con un incremento de 4.5 puntos porcentuales con respecto al año anterior. El mayor incremento es de 8.2 puntos porcentuales y se encuentra en la afirmación “ha promovido la intervención ciudadana en los asuntos públicos” (76.6%) (Gráfico 10).

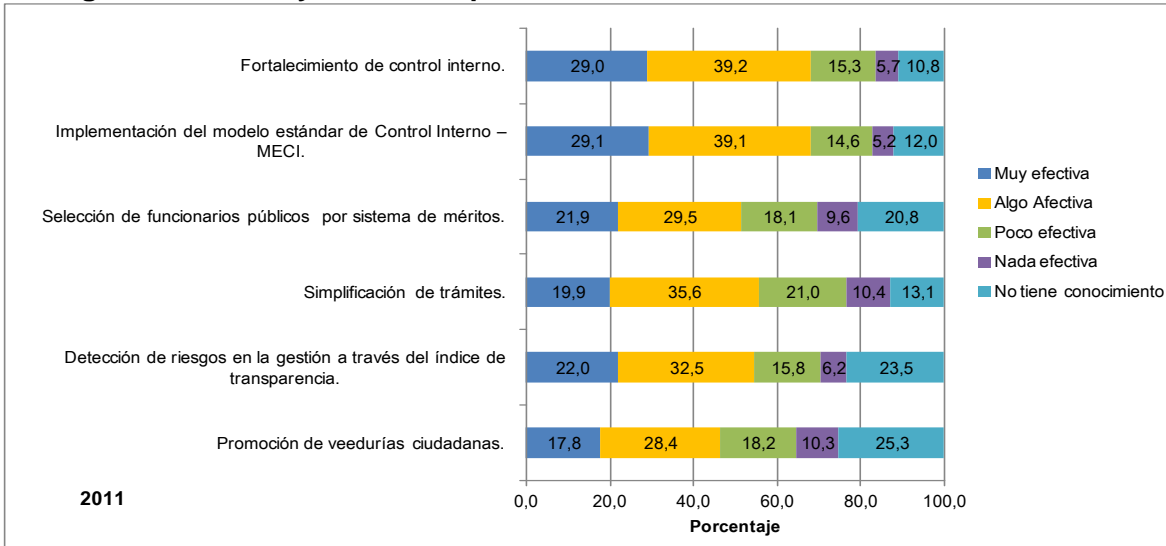
1.5 Evaluación y control

El cuestionario tiene una serie de preguntas orientadas a indagar sobre la evaluación de la gestión y el control interno que ejercen las entidades territoriales frente a las actividades y funciones que desempeñan.

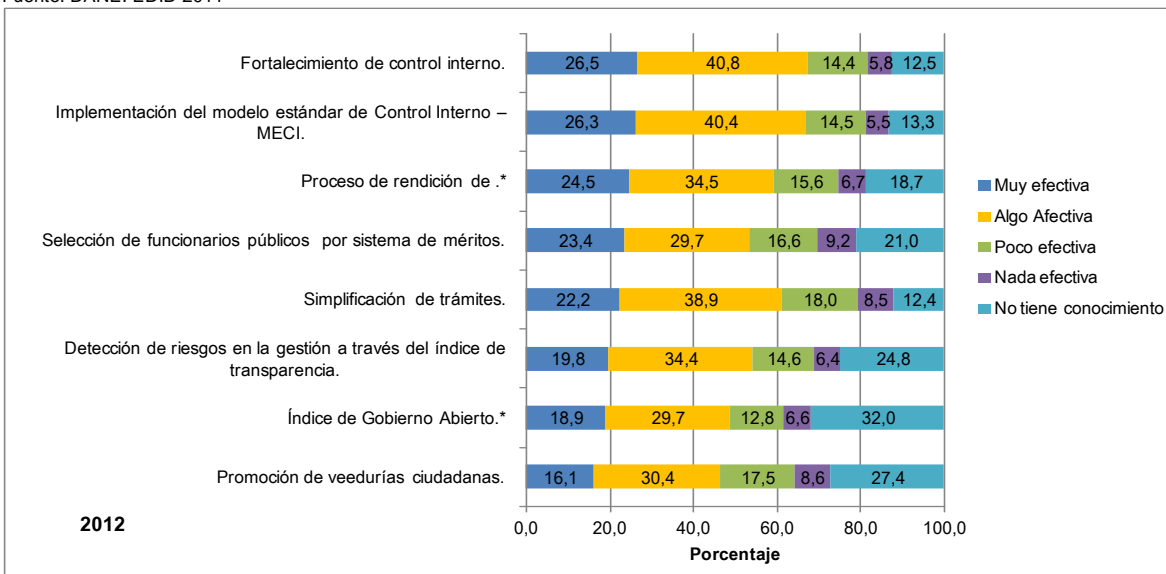
Gráfico 11

Porcentaje de funcionarios que responden a la pregunta, “Durante el año 2012, ¿Qué tan efectiva ha sido cada una de las siguientes estrategias para prevenir la incidencia de prácticas irregulares en su entidad?”

Total gobernaciones y Distrito Capital 2012



Fuente: DANE. EDID 2011



Fuente: DANE. EDID 2012

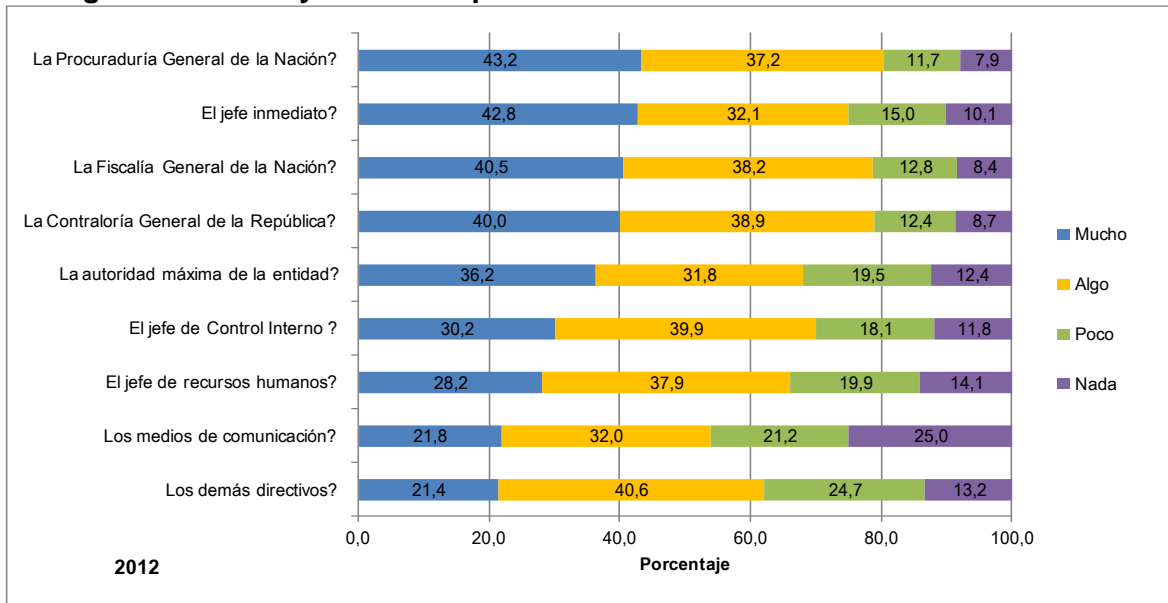
* Este enunciado aparece por primera vez en la encuesta 2012

De las estrategias implementadas para prevenir la ocurrencia de prácticas irregulares en la administración pública, los funcionarios consideran que son muy efectivas “el fortalecimiento del control interno (26,5%) y la implementación del Modelo Estándar de Control Interno MECI (26,3%). En los dos casos, se registran disminuciones porcentuales en con respecto al resultado del año anterior.

Mientras que de las estrategias consultadas, la promoción de veedurías ciudadanas (27,4%) y el Índice de Gobierno Abierto (32,0%) son las que presentan mayores porcentajes en la opción “no tiene conocimiento”.

Gráfico 12

Porcentaje de funcionarios que responden a la pregunta, “¿Qué tan seguro se sentiría reportando una práctica irregular a...?”
Total gobernaciones y Distrito Capital 2012



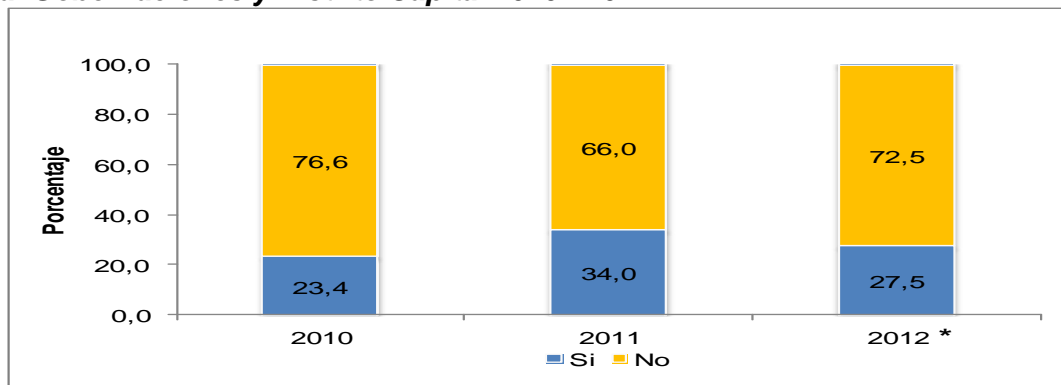
Fuente: DANE. EDID 2012

Con respecto a la percepción de los funcionarios frente a la existencia de un ambiente que estimule la denuncia interna de situaciones irregulares en las entidades, se observa que los servidores públicos se sentirían mucho más seguros reportándolas a la Procuraduría General de la Nación (43,2%) y al jefe inmediato (42,8%). En contraste, con quienes se sentirían menos seguros para denunciar, sería con los medios de comunicación (21,8%) y los demás directivos de la entidad (21,4%) (Gráfico 12).

Gráfico 13

Porcentaje de funcionarios que responden a la pregunta “¿Durante el año 2012, usted conoció o participó en algún escenario de rendición de cuentas en su entidad?”

Total Gobernaciones y Distrito Capital 2010 - 2012



Fuente: DANE. EDID 2010 – 2012

* En el año 2011 el texto de la pregunta era: “¿usted conoció o participó en la realización de alguna audiencia pública en la entidad?”
 En el año 2010 el texto de la pregunta era: “¿usted participó en la realización de alguna audiencia pública en la entidad?”

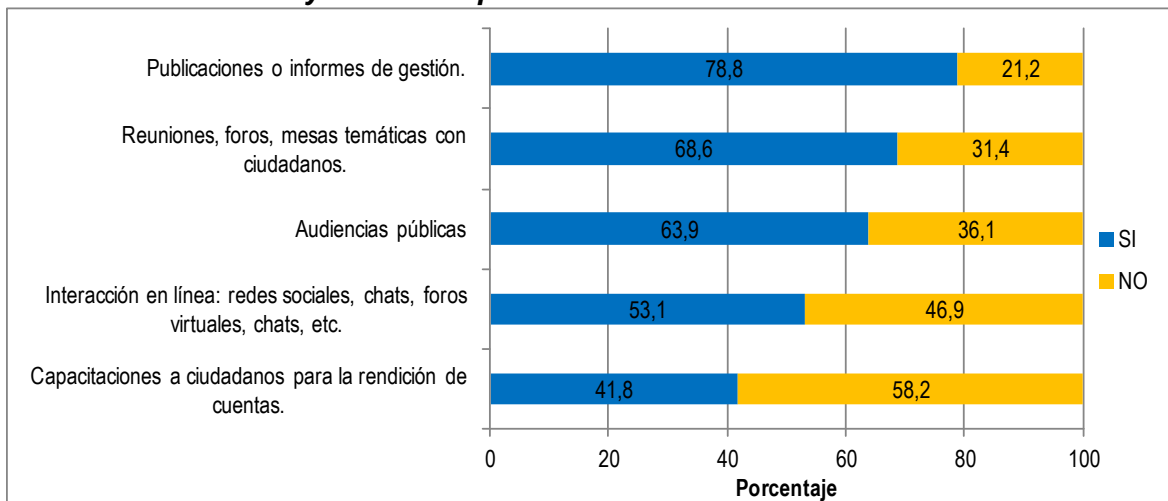


Finalmente al consultar a los funcionarios sobre sí durante el año 2012, habían conocido o participado en algún escenario de rendición de cuentas en su entidad, 27,5% de los funcionarios respondieron afirmativamente a la pregunta (Gráfico 13).

Gráfico 14

Porcentaje de funcionarios que conocen o han participado en escenarios de rendición de cuentas que responden a la pregunta “¿Durante el año 2012, usted conoció o participó en alguno de los siguientes escenarios de rendición de cuentas en su entidad?”

Total Gobernaciones y Distrito Capital 2012



Fuente: DANE. EDID 2012

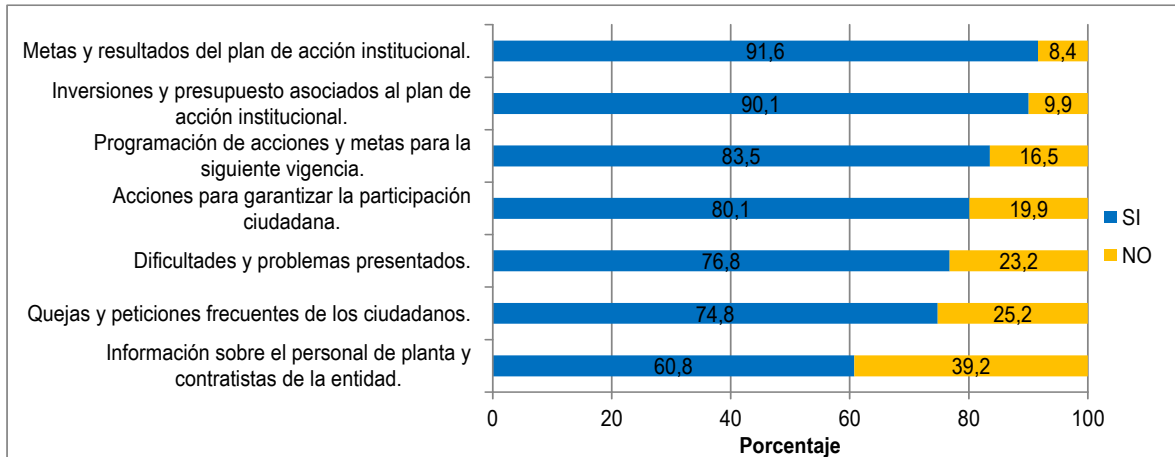
* Esta pregunta solo la contestaron los servidores que respondieron afirmativamente en la pregunta “¿Durante el año 2012, usted conoció o participó en algún escenario de rendición de cuentas en su entidad?” Correspondiendo al 27,5% de la población.

A los servidores que afirmaron que si habían conocido o participado en algún escenario de rendición de cuentas, se les preguntó sobre su conocimiento o participación en algún de ellos. El escenario frente al cual presentaron un mayor de respuestas afirmativas es el de “publicaciones o informe de gestión” (78,8%). Mientras que de los escenarios consultados, las “capacitaciones a ciudadanos para la rendición de cuentas” (41,8%) es el que presenta menores porcentajes de respuesta afirmativas (Gráfico 14).

Gráfico 15

Porcentaje de funcionarios que conocen o han participado en escenarios de rendición de cuentas que responden a la pregunta “¿Conoce si en estos escenarios de rendición de cuentas, la entidad suministró información sobre los siguientes temas?”

Total Gobernaciones y Distrito Capital 2012



Fuente: DANE. EDID 2012

* Esta pregunta solo la contestaron los servidores que respondieron afirmativamente en la pregunta “¿Durante el año 2012, usted conoció o participó en algún escenario de rendición de cuentas en su entidad?” Correspondiendo al 27, 5% de la población.

A los servidores que afirmaron que si habían conocido o participado en algún escenario de rendición de cuentas, se les preguntó sobre su conocimiento frente a la información que la entidad suministró sobre algunos temas. El tema frente al cual presentaron un mayor de respuestas afirmativas es el de “metas y resultados del plan de acción institucional” (91,6%). Mientras que de los temas consultados, las “quejas y peticiones de los ciudadanos” (74,8%) y la “información sobre el personal de planta y contratistas” (60,8%) son los que presentan menores porcentajes de respuesta afirmativas (Gráfico 15).

Consulte los resultados completos de la encuesta en www.dane.gov.co ingresando al vínculo Sociales/ Gobernabilidad y Democracia/ Encuesta sobre ambiente y desempeño institucional departamental-EDID



FICHA METODOLÓGICA

Objetivo general:

- Conocer la percepción de los funcionarios territoriales sobre el ambiente y el desempeño institucional de las 32 Gobernaciones y el Distrito Capital, a las que prestan sus servicios.

Objetivos Específicos

- Obtener información sobre la percepción de los funcionarios territoriales respecto al ambiente institucional de las gobernaciones y el Distrito Capital, a partir del conocimiento sobre el nivel existente de credibilidad en las reglas, en las políticas y frente a la suficiencia de los recursos.
- Recoger información sobre la percepción de los funcionarios territoriales respecto al desempeño institucional de las entidades, a través del conocimiento sobre los logros alcanzados en gestión por resultados, rendición de cuentas, bienestar laboral y prácticas irregulares.
- Recoger información sobre la percepción de los funcionarios de las gobernaciones y el Distrito Capital respecto a la participación ciudadana y planeación del desarrollo de los departamentos.
- Generar indicadores de desarrollo institucional, que permitan clasificar las organizaciones en un momento dado y comparar su evolución a lo largo del tiempo.

Tipo de investigación

Encuesta por muestreo probabilístico.

Diseño muestral

- El diseño de muestra aplicado para esta encuesta es: de una sola etapa, estratificado, ESTMAS.
- El criterio de estratificación dentro de cada entidad es el nivel jerárquico de los servidores públicos, para lo cual se conformaron tres estratos al interior de cada entidad.

Ellos son:

- Nivel 1 Directivos y asesores.
- Nivel 2 Profesionales y técnicos.
- Nivel 3 Asistenciales.

Población Objetivo:

Son los servidores públicos territoriales¹, con una antigüedad superior a seis meses, que laboran en la administración central del Departamento/ Distrito Capital. En total 32 gobernaciones y Distrito Capital.

Marco estadístico

Cada año se solicita a la oficina de recursos humanos de cada una de las gobernaciones y el Distrito Capital, la lista del personal, o nómina de servidores con la respectiva descripción de registros de empleados o servidores activos, e

(1) Se incluyen servidores públicos en provisionalidad, carrera y libre nombramiento y remoción.



información sobre el cargo y el nivel laboral desempeñado por cada uno. En el año 2012 el marco estadístico fue conformado por 12 857 servidores públicos.

Tamaño de muestra

Muestra seleccionada: 6.151 servidores públicos

Muestra efectiva: 5.549 servidores públicos

Método de recolección

La recolección de la encuesta se realiza mediante dos métodos:

- Principalmente por auto-diligenciamiento de un formulario electrónico a través de la página web del DANE.
- Auto diligenciamiento a través de formulario físico.

Fecha de recolección

Del 1 al 31 de agosto de 2012

Periodicidad de recolección

Anual

Periodo de referencia:

Teniendo en cuenta que a partir del 1 de enero se realizó la posesión de Alcaldes y Gobernadores, la recolección de la información contenida en el cuestionario se refiere al periodo transcurrido durante el año en curso.

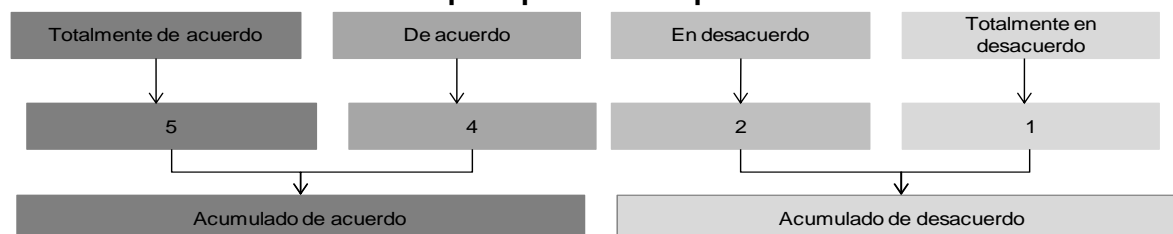
Tipos de variables

Las variables de estudio son categóricas y tienen por lo general 4 categorías. Conceptualmente no existen categorías intermedias, para obligar al encuestado a tomar una posición positiva o negativa acerca de las preguntas que se le hacen.

Presentación de resultados

Los resultados de las preguntas que indaga por el acuerdo o desacuerdo frente a una afirmación se presentan en términos de acumulados de acuerdo o desacuerdo. Para tal efecto cada opción de respuesta cuenta con una asociación numérica a través de la cual es posible cuantificar con un puntaje de uno a cinco las mediciones categóricas de cada variable. Posteriormente, con la asociación categórica se puede observar la distribución para cada variable así como para su acumulado, tal como se presenta en el siguiente grafico.

Grafico1. Asociación numérica por opción de respuesta



Fuente: DANE. EDID 2012