



ENCUESTA DE AMBIENTE Y DESEMPEÑO INSTITUCIONAL NACIONAL- EDI Resultados 2011



ICOTEC
CERTIFICADO DE GESTIÓN DE LA CALIDAD
Código N° 0001-1
Detección de Equipamientos, Diseño, producción, análisis y difusión de las siguientes investigaciones estadísticas periódicas: Encuesta Continua de Hogares; Índice de Precios al Consumidor; Muestra Mensual Manufacturera; Comercio Exterior; Índice de Costos de Construcción de Vivienda; Índice de Costos de Construcción Privada; Censo de Edificaciones; Muestra Mensual de Comercio al por Menor; Encuesta Anual de Servicios; Encuesta Anual Manufacturera; Encuesta Anual de Comercio; Diseño del Censo General; Encuesta Nacional Apreciativa -Muestra de Anos; Nomenclaturas y Clasificaciones; Cuentas Trimestrales Estadísticas; Licencia de Construcción; Índice de Costos de la Educación Superior Privada; Encuesta de Microestablecimientos de Comercio, Servicios e Industrias; Estadísticas Vitales; Poblaciones de Población y Estudios Demográficos e Informe de Cuentas Económicas Regionales; Índice precios de edificaciones nuevas; Índice de precios de vivienda nueva; Cartera hipotecaria de vivienda; Índice de salubridad infantil; Encuesta de desempeño institucional; Encuesta de satisfacción de gestión; Encuesta de arce y Cuentas Regionales; Servicio de Asesoría en Planificación Estadística.



Contenido

Resumen Introducción

1. Resultados 2011
 - 1.1 Credibilidad en las reglas
 - 1.2 Credibilidad en las políticas
 - 1.3 Suficiencia de recursos y previsibilidad
 - 1.4 Evaluación y control
2. Resultados comparativos
 - 2.1 Ambiente y desempeño Institucional
 - 2.2 Indicadores asociados

Ficha Metodológica

Anexos

Director
Jorge Bustamante Roldán

Subdirector
Christian R. Jaramillo Herrera

Director de Metodología y Producción Estadística
Eduardo Efraín Freire Delgado

INTRODUCCIÓN ⁽¹⁾

La Encuesta sobre Ambiente y Desempeño Institucional Nacional – EDI – se realiza anualmente desde 2007, con el propósito de contar con un insumo que permita hacer seguimiento al desarrollo institucional en la administración pública.

La EDI es una encuesta dirigida a los servidores públicos de entidades del orden nacional, que indaga su percepción con sobre aspectos relacionados con el ambiente y el desempeño en las entidades en las cuales prestan sus servicios, como una aproximación para la medición del desarrollo institucional en el país.

Características de la encuesta

La Encuesta sobre Ambiente y Desempeño Institucional Nacional –EDI–, se realizó durante los meses de septiembre y octubre de 2011, en 161⁽²⁾ entidades estatales del nivel central, universidades públicas, corporaciones autónomas regionales e institutos de investigación científica y ambiental. Es una encuesta por muestreo probabilístico, aplicada a 18.898 servidores públicos de los 55.381 que conforman la población objetivo, que son los servidores públicos con más de seis meses de antigüedad y que trabajan en la sede principal de la entidad.

En este boletín se presentan los principales resultados en tres secciones: en la primera están los resultados por frecuencias, de algunas preguntas que componen cada uno de los módulos y capítulos de la encuesta. En la segunda sección están los resultados comparativos de los principales indicadores para el periodo 2008 – 2011, para el total nacional y por entidad, comparados con el año anterior. Finalmente, en la tercera sección se encuentra la ficha metodológica de la investigación.

(1) Datos expandidos con proyecciones de población elaboradas con base la actualización del marco muestral que anualmente se realiza a través de las oficinas de recursos humanos de cada una de las entidades participantes.

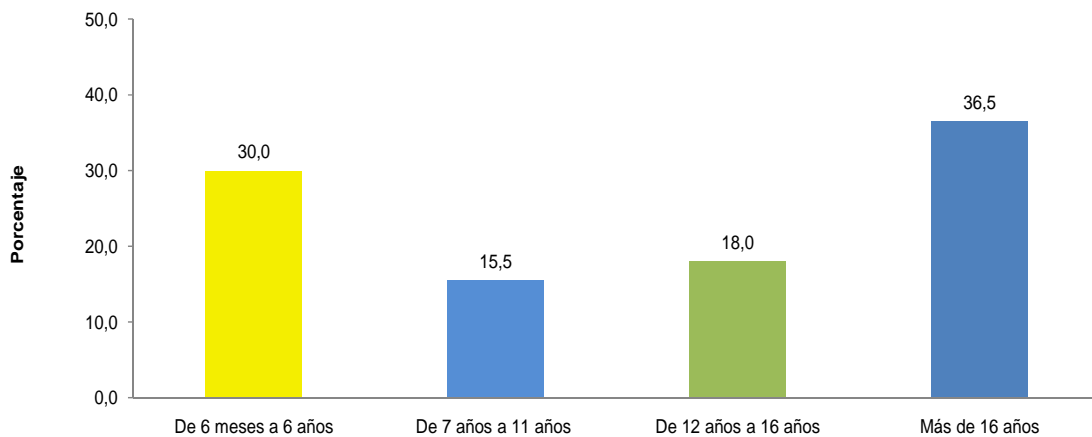
(2) Inicialmente eran 162 entidades pero se excluyó a la Dirección Nacional de Estupefacientes debido a que durante el período de recolección se ordenó su liquidación y supresión mediante el Decreto No.3183 del 02 de septiembre de 2.011.

Características de la población

- 48,9% son mujeres y 51,1% son hombres.
- 12,7% pertenecen al nivel Directivo/Asesor, 58,5% al nivel Profesional/Técnico y 28,8% al nivel Asistencial.

Gráfico 1

Porcentaje de funcionarios por tiempo de servicio en la entidad Total Nacional 2011



Fuente: DANE. EDI 2011

- Por tiempo de servicio en las entidades, el mayor porcentaje de funcionarios se encuentra en el rango de más de 16 años (36,5%) seguido por el rango entre 1 y 6 años (30,0%) (Gráfico 1).

1. RESULTADOS 2011

En esta sección se muestran los resultados de la Encuesta sobre Ambiente y Desempeño Institucional Nacional realizada en 2011. Se presentan de manera detallada los resultados de algunas de las preguntas del cuestionario y su comparación con los resultados obtenidos el año anterior.

La información está organizada en el mismo orden temático que presenta el cuestionario:

- Módulo I. Credibilidad en las reglas.
- Módulo II. Credibilidad en las políticas.
- Módulo III. Suficiencia de recursos y previsibilidad

A lo largo de la encuesta se indaga por el tema del control y evaluación de diferentes aspectos de la gestión pública, cuyos resultados se presentan en la sección 1.4.

1.1 Credibilidad en las reglas

Las preguntas de este módulo están orientadas a conocer la percepción de los funcionarios de las entidades públicas respecto al ámbito en que se implementan y desarrollan las reglas formales de la gestión pública, considerando dos elementos: ambiente laboral y administración de los recursos físicos.

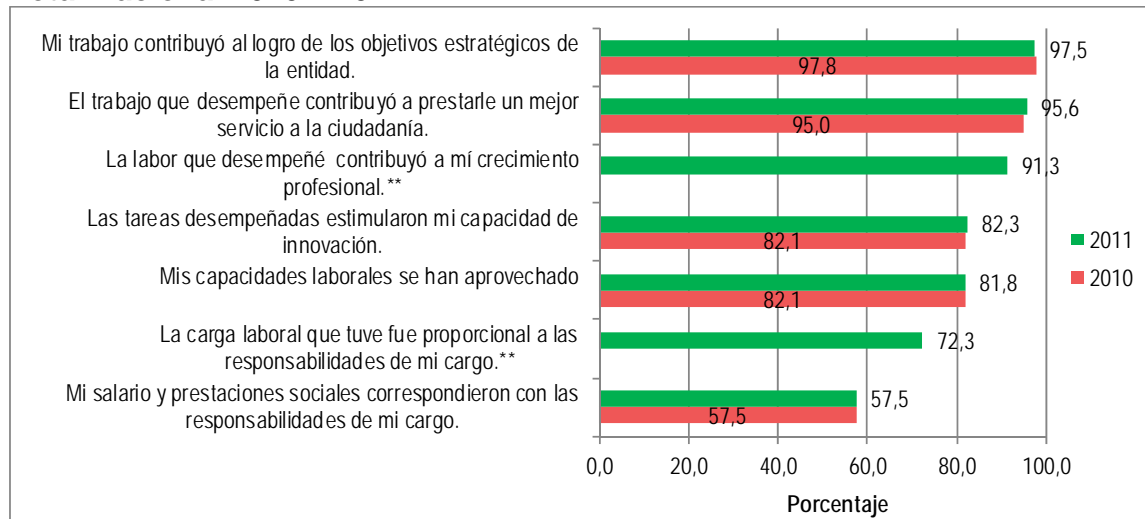
1.1.1 Ambiente laboral

Los resultados en este capítulo dan a conocer la percepción de los funcionarios sobre el grado de satisfacción respecto al reconocimiento de su labor en la entidad, a los incentivos laborales ofrecidos por ella y al entorno laboral en el que se desarrollan sus actividades.

Gráfico 2

Porcentaje de funcionarios que están de acuerdo* con cada enunciado en los últimos doce meses.

Total Nacional 2010 – 2011



Fuente: DANE. EDI 2010 – 2011

*Se incluye respuesta totalmente de acuerdo y de acuerdo.

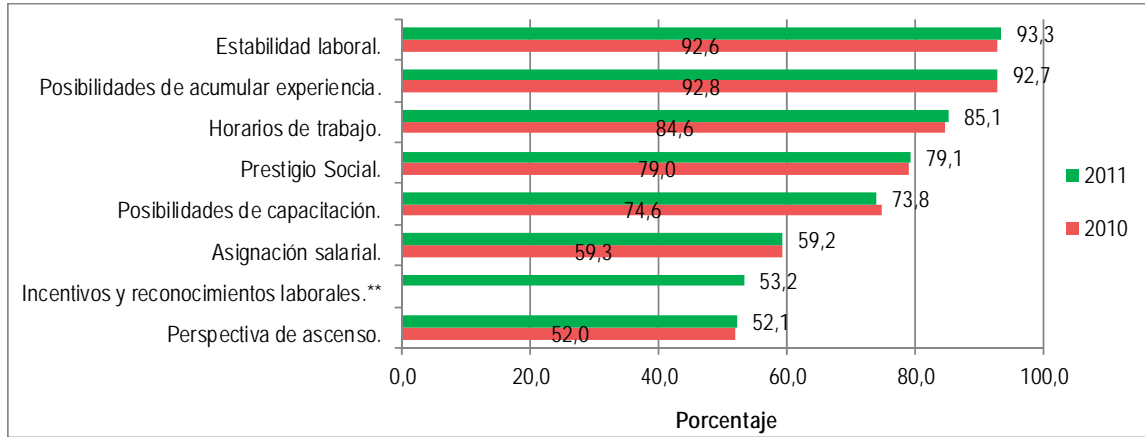
** Este enunciado aparece por primera vez en la encuesta 2011.

Al igual que en 2010, los funcionarios están más de acuerdo con las afirmaciones “mi trabajo contribuyó al logro de los objetivos estratégicos de la entidad” (97,5%) y “el trabajo que desempeñe contribuyó a prestarle un mejor servicio a la ciudadanía” (95,6%). Por otra parte, la afirmación: “mi salario y prestaciones sociales correspondieron con las responsabilidades de mi cargo” presentó el menor porcentaje de acuerdo (57,5%) (Gráfico 2).

Gráfico 3

Porcentaje de funcionarios que están de acuerdo* con las siguientes razones para permanecer en la entidad en los últimos doce meses.

Total Nacional 2010 – 2011



Fuente: DANE. EDI 2010 -2011

* Se incluye respuesta totalmente de acuerdo y de acuerdo

** Este enunciado aparece por primera vez en la encuesta 2011.

Con respecto a las razones de los funcionarios para permanecer en sus entidades, el mayor porcentaje de personas que respondieron hacerlo por la “estabilidad laboral” (93,3%) y “las posibilidades de acumular experiencia” (92,7%). Entre las razones que menos pesan para permanecer en la entidad están: “los incentivos y reconocimientos laborales” (53,2%) y “la perspectiva de ascenso” (52,1%) (Gráfico 3).

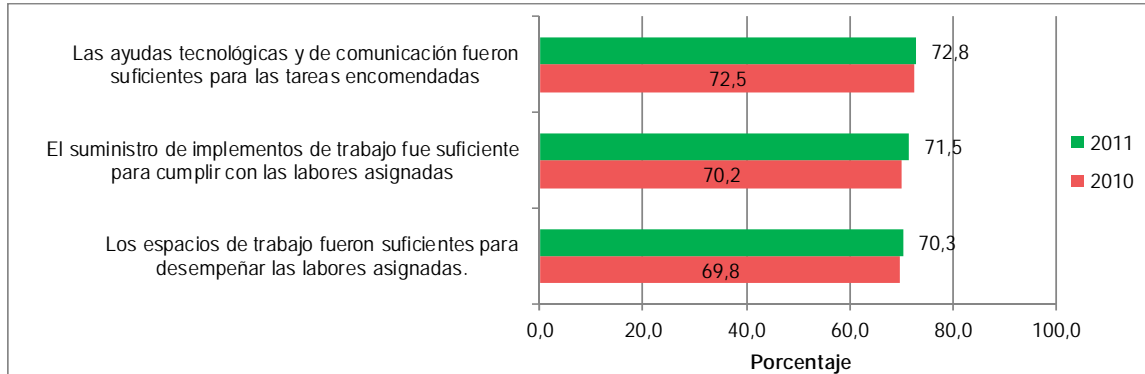
1.1.2 Administración de recursos físicos

En este capítulo se muestran los resultados de la percepción de los funcionarios con respecto a cómo las entidades públicas administran sus recursos.

Gráfico 4

Porcentaje de funcionarios que están de acuerdo* con los siguientes enunciados para la entidad en los últimos doce meses.

Total Nacional 2010 – 2011



Fuente: DANE. EDI 2010 -2011

* Se incluye respuesta totalmente de acuerdo y de acuerdo.

Los porcentajes de acuerdo para las afirmaciones relacionadas con los espacios y el suministro de elementos de trabajo, se mantuvieron estables frente a los resultados del año 2010. El 72,8% de los funcionarios está de acuerdo con que “las ayudas tecnológicas y de comunicación fueron suficientes para las tareas encomendadas” y 71,5% con que “el suministro de implementos de trabajo fue suficiente para cumplir con las labores asignadas”. Con respecto a los espacios de trabajo, 70,3% de los funcionarios está de acuerdo con que éstos son suficientes para desempeñar las labores asignadas (Gráfico 4).

1.2 Credibilidad en las políticas

El segundo módulo de la encuesta indaga sobre la percepción de los servidores públicos respecto a la implementación de políticas y directrices en sus entidades, haciendo explícito cuando se trata de directrices internas y directrices externas.

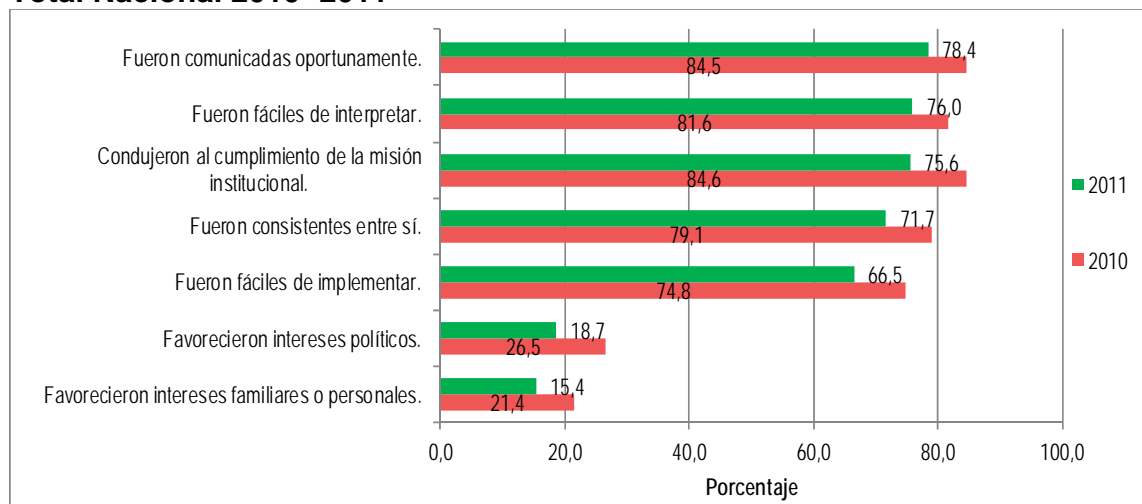
1.2.1 Directrices internas a la entidad

Las preguntas de este capítulo buscan conocer la percepción de los funcionarios con respecto a normas y orientaciones que rigen la actuación de las entidades en asuntos de carácter interno.

Gráfico 5

Porcentaje de funcionarios que están de acuerdo* con los siguientes enunciados sobre las directrices generadas en la entidad en los últimos doce meses.

Total Nacional 2010 -2011



Fuente: DANE. EDI 2010 - 2011

* Se incluye respuesta totalmente de acuerdo y de acuerdo.

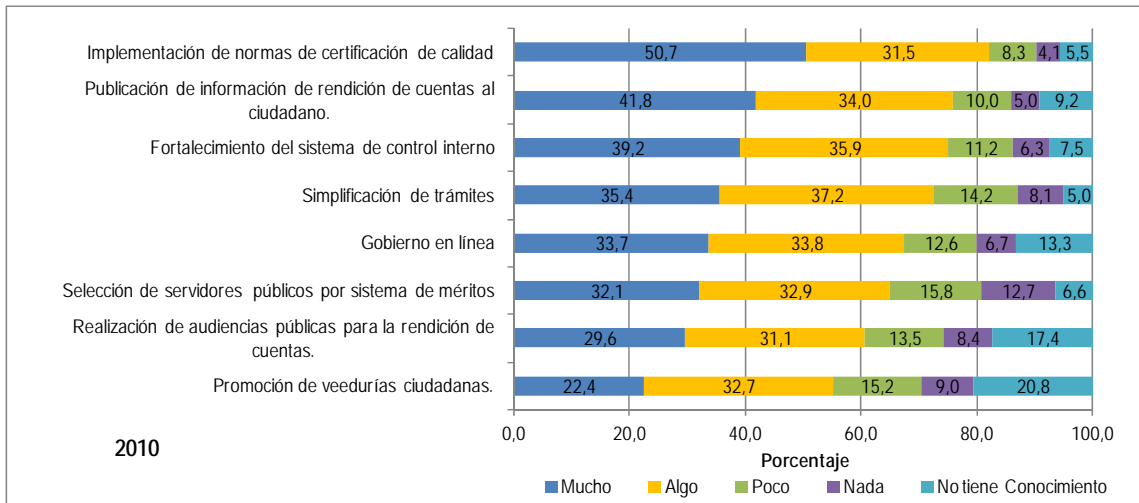
Los porcentajes de acuerdo para las afirmaciones relacionadas con las directrices generadas en la entidad en los últimos doce meses registraron una disminución frente a los resultados del año 2010. Los mayores porcentajes de acuerdo corresponden a las afirmaciones: “fueron comunicadas oportunamente” (78,4%) y

“fueron fáciles de interpretar” (76,0%). Por otro lado, se registró una disminución de 6 puntos porcentuales para la afirmación “favorecieron intereses familiares o personales”; igualmente quienes están de acuerdo con la afirmación “favorecieron intereses políticos” disminuyeron 7,8 puntos porcentuales con respecto al año anterior (Gráfico 5).

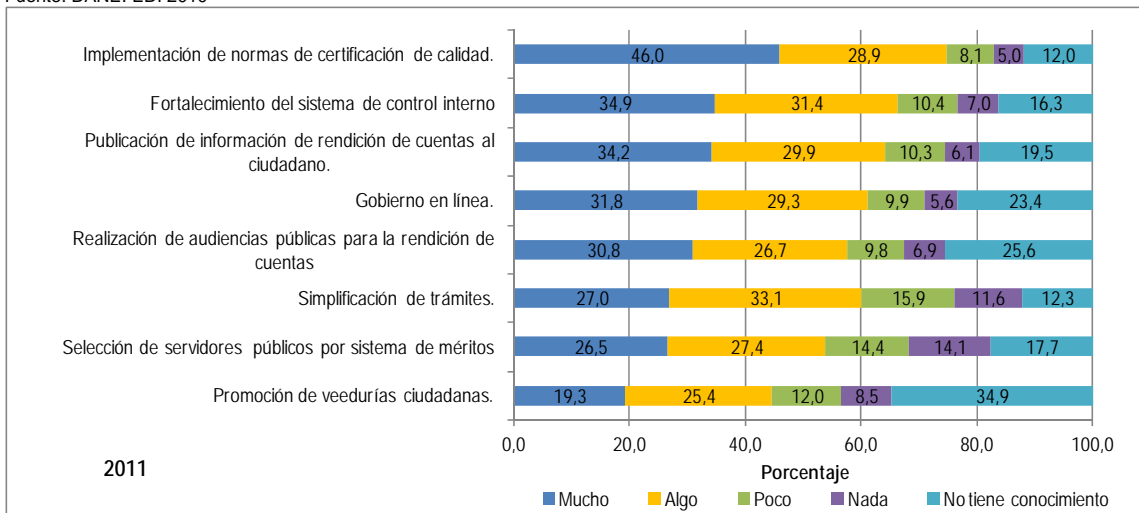
2.2.2 Políticas externas

Las preguntas de este capítulo se refieren a la percepción que tienen los servidores públicos sobre las directrices que provienen de entidades de mayor jerarquía.

Gráfico 6
Porcentaje de funcionarios que responden a la pregunta, “Durante los últimos doce meses, ¿qué tanto ha mejorado el desempeño de su entidad con la implementación de las siguientes estrategias?”
Total nacional 2010 - 2011



Fuente: DANE. EDI 2010



Fuente: DANE. EDI 2011

Al indagar a los funcionarios sobre qué tanto algunas estrategias han contribuido a mejorar el desempeño de las entidades, en 2011 los mayores porcentajes en la opción de respuesta “mucho” corresponden a: la implementación de normas de certificación de calidad (46,0%) y el fortalecimiento del sistema de control interno (34,9%). En cuanto a las estrategias que consideran que en nada han contribuido a mejorar el desempeño de la entidad, el mayor porcentaje corresponde a la “selección de servidores públicos por sistema de méritos” (14,1%). Con respecto a la “promoción de veedurías ciudadanas” es la estrategia sobre la que más afirman no tener conocimiento (34,9%), registrado un incremento con respecto al resultado del año 2010 (20,8%); seguida por la realización de audiencias públicas para la rendición de cuentas (25,6%) (Gráfico 6).

1.3 Suficiencia de recursos y previsibilidad

En el tercer módulo de la encuesta, los capítulos que lo conforman buscan conocer la percepción de los servidores públicos sobre la planeación de los recursos humanos, físicos y presupuestales de la entidad.

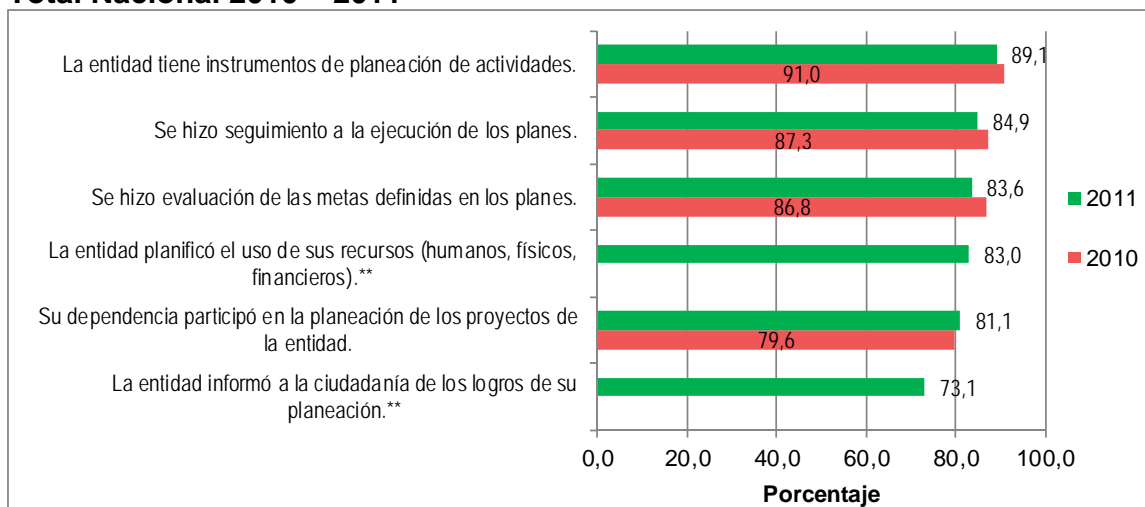
1.3.1 Planeación

En este capítulo las preguntas buscan conocer la percepción de los funcionarios con relación a la previsión que se tiene de los recursos para lograr los objetivos de cada entidad.

Gráfico 7

Porcentaje de funcionarios que están de acuerdo* con los siguientes enunciados para la entidad en los últimos doce meses.

Total Nacional 2010 – 2011



Fuente: DANE. EDI 2010 - 2011

* Se incluye respuesta totalmente de acuerdo y de acuerdo.

** Este enunciado aparece por primera vez en la encuesta 2011.

Con respecto a los procesos de planeación en sus entidades, sobresale, la percepción por parte de los funcionarios, que las entidades tienen instrumentos de planeación de actividades (89,1%) y que se hace seguimiento a la ejecución de los planes (84,9%). El menor porcentaje de acuerdo se encuentra en la afirmación “la entidad informó a la ciudadanía de los logros de su planeación (73,1%)” (Gráfico 7).

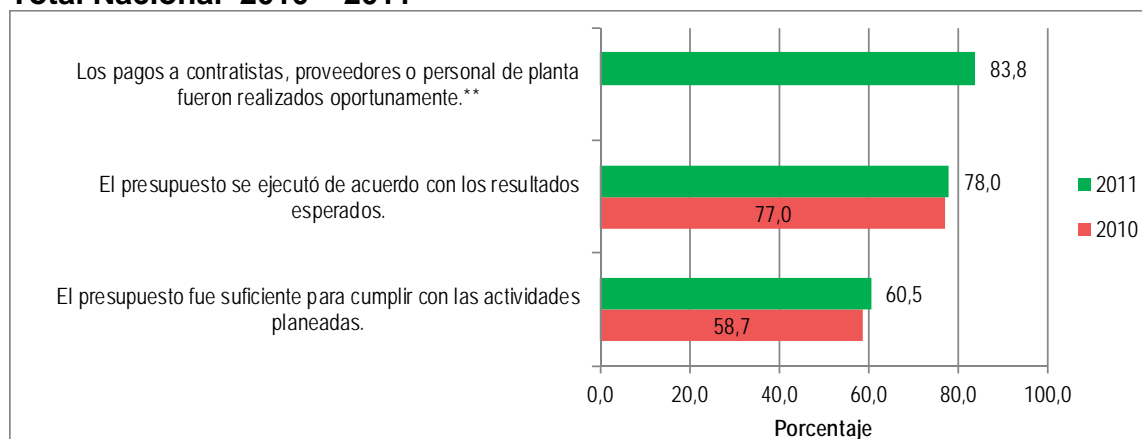
1.3.2 Presupuesto

Las preguntas de este capítulo buscan conocer la percepción de los funcionarios con relación al proceso presupuestal de la entidad.

Gráfico 8

Porcentaje de funcionarios que están de acuerdo* con los siguientes enunciados para la entidad en los últimos doce meses.

Total Nacional 2010 – 2011



Fuente: DANE. EDI 2010 – 2011

* Se incluye respuesta totalmente de acuerdo y de acuerdo.

** Este enunciado aparece por primera vez en la encuesta 2011.

El resultado de esta pregunta muestra que la mayoría de los funcionarios están de acuerdo con que los pagos a contratistas, proveedores o personal de planta fueron realizados oportunamente, (83,8%); de igual manera, 60,5% de ellos considera que el presupuesto fue suficiente para cumplir con las actividades planeadas (Gráfico 8).

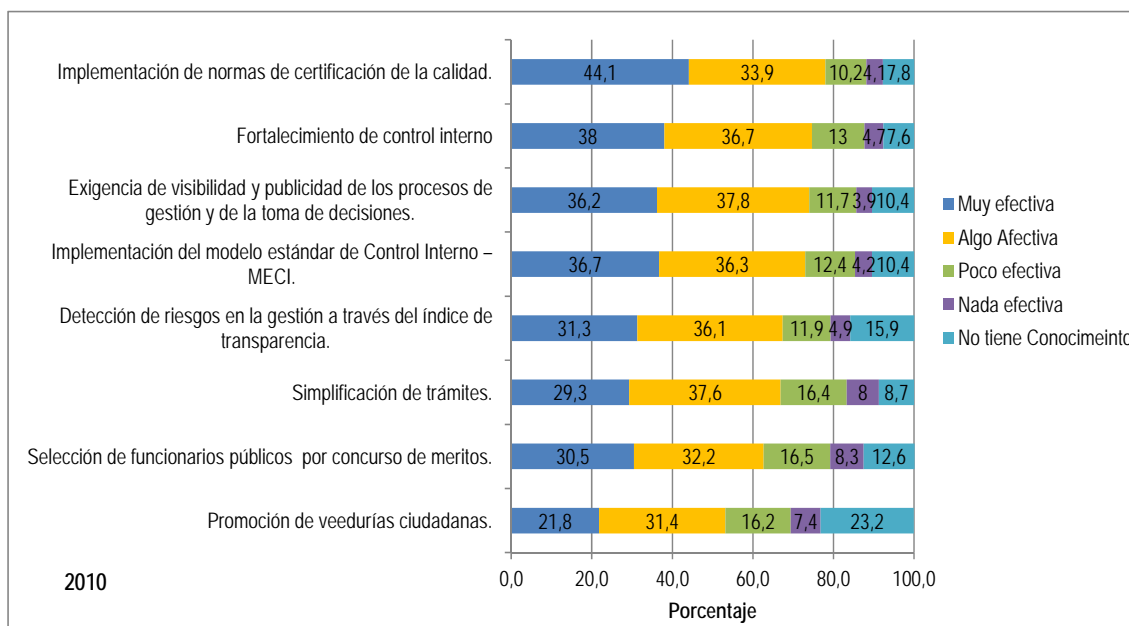
1.4 Evaluación y control

A lo largo del cuestionario se plantea una serie de preguntas orientadas a indagar sobre la evaluación de la gestión y el control interno que ejercen las entidades frente a las actividades y funciones que desempeñan.

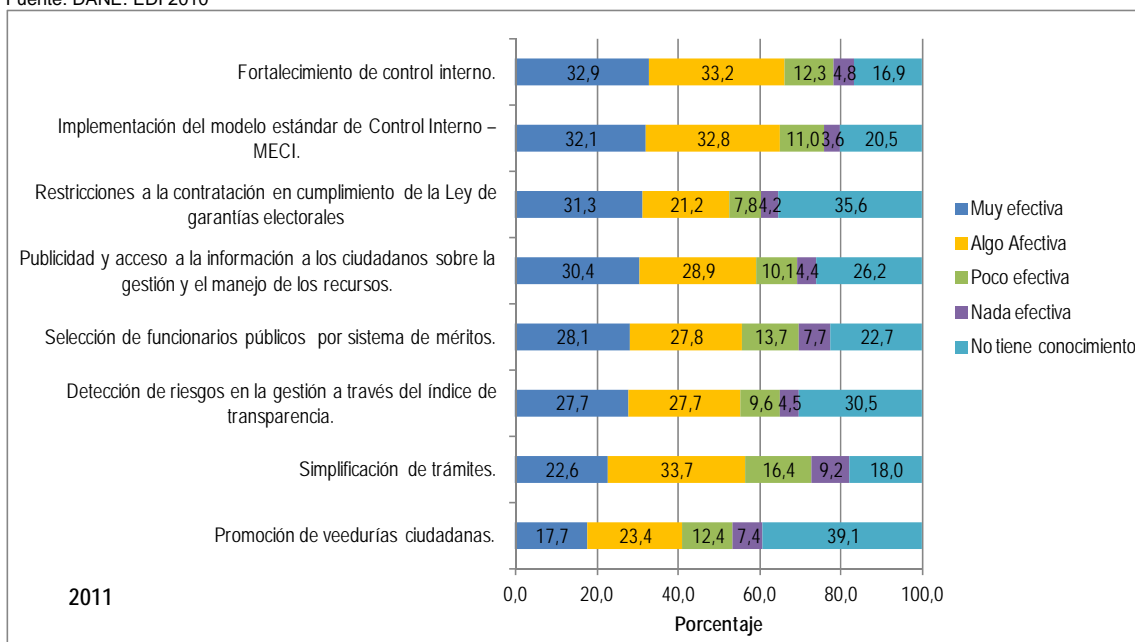
Gráfico 9

Porcentaje de funcionarios que responden a la pregunta, “Durante los últimos doce meses, ¿Qué tan efectiva ha sido cada una de las siguiente estrategias para prevenir la incidencia de prácticas irregulares en su entidad?”

Total Nacional 2010 - 2011



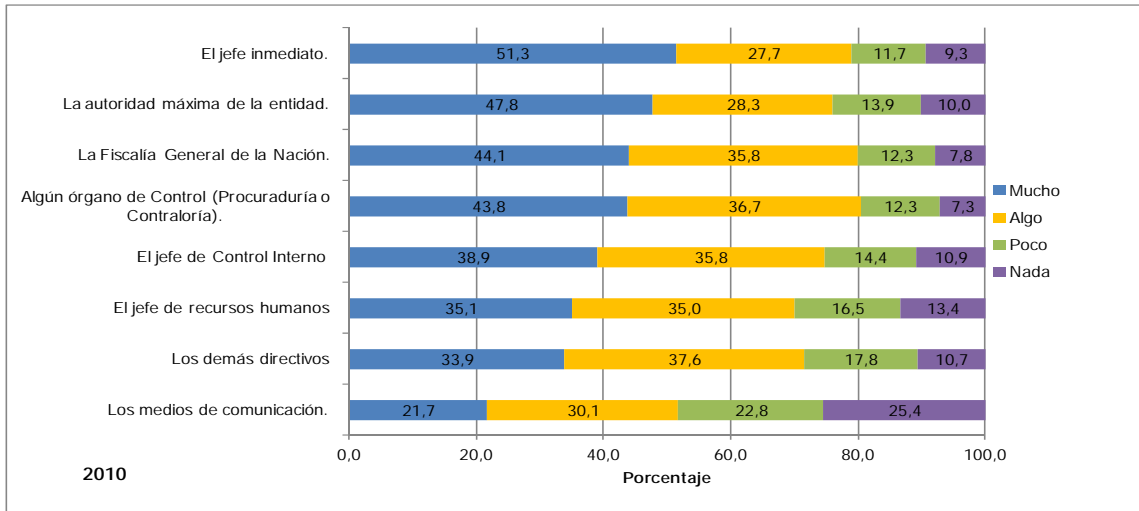
Fuente: DANE. EDI 2010



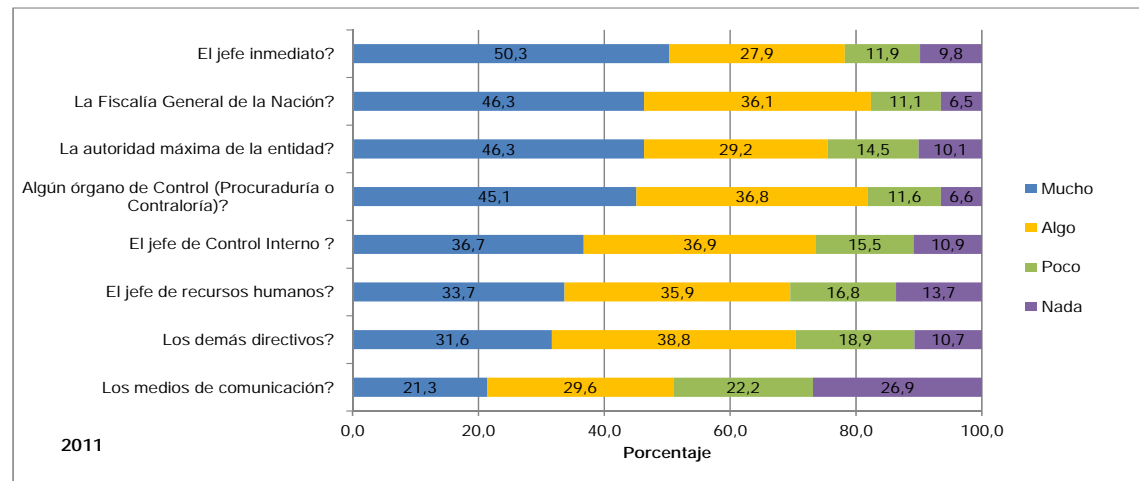
Fuente: DANE. EDI 2011

Los funcionarios consideran que de las estrategias implementadas para prevenir la ocurrencia de prácticas irregulares en la administración pública, son muy efectivas: el fortalecimiento de control interno (32,9%) y la implementación del Modelo Estándar de Control Interno – MECI - (32,1%). Mientras que de las estrategias consultadas, la promoción de veedurías ciudadanas (39,1%) y las restricciones a la contratación en cumplimiento de la Ley de garantías electorales (35,6%) son las que presentan mayores porcentajes en la opción “no tiene conocimiento”. En la opción de respuesta “no tiene conocimiento es donde se presentan los cambios más significativos con respecto al año 2010, especialmente en la promoción de veedurías ciudadanas, con un incremento de 15,9 puntos porcentuales, y la detección de riesgos a través del índice de transparencia, con un aumento de 14,6 puntos porcentuales (Gráfico 9).

Gráfico 10
Porcentaje de funcionarios que responden a la pregunta, “¿Qué tan seguro se sentiría reportando una práctica irregular a...?”
Total Nacional 2011



Fuente: DANE. EDI 2010



Fuente: DANE. EDI 2011

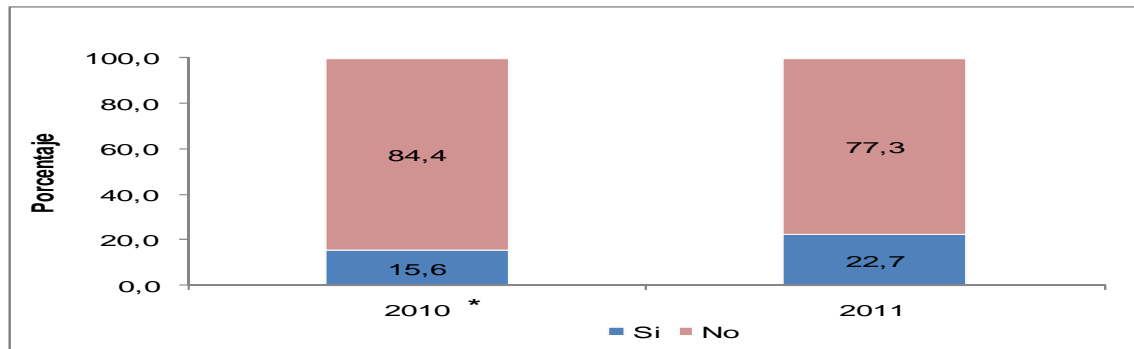
Al indagar por la percepción de los funcionarios frente a la existencia de un ambiente que estimule la denuncia interna de situaciones irregulares en las entidades, se observa que los servidores públicos se sentirían mucho más seguros reportándolas al jefe inmediato (50,3%) y a la Fiscalía General de Nación (46,3%). En contraste, con quienes se sentirían menos seguros para denunciar, sería con los medios de comunicación (26,9%) y el jefe de recursos humanos de la entidad (13,7%).

Al comparar los resultados con los del año 2010, la percepción de los funcionarios se mantiene estable, observando un leve incremento de 2,2 puntos porcentuales con respecto a quienes manifiestan sentir mayor seguridad reportando algún tipo de práctica irregular a la Fiscalía General de la Nación. (Gráfico 10).

Gráfico 11

Porcentaje de funcionarios que responden a la pregunta “¿Durante los últimos doce meses, usted conoció o participó en la realización de alguna audiencia pública en su entidad?”

Total Nacional 2010 - 2011



Fuente: DANE. EDI 2010 – 2011

* En el año 2010 el texto de la pregunta era: "Durante el 2010, ¿usted participó en la realización de alguna audiencia pública en la entidad?"

Finalmente al indagar a los funcionarios sobre sí durante los últimos doce meses, habían conocido o participado en alguna audiencia pública de su entidad 22,7% de los funcionarios respondieron afirmativamente a la pregunta (Gráfico 11).

2. RESULTADOS COMPARATIVOS

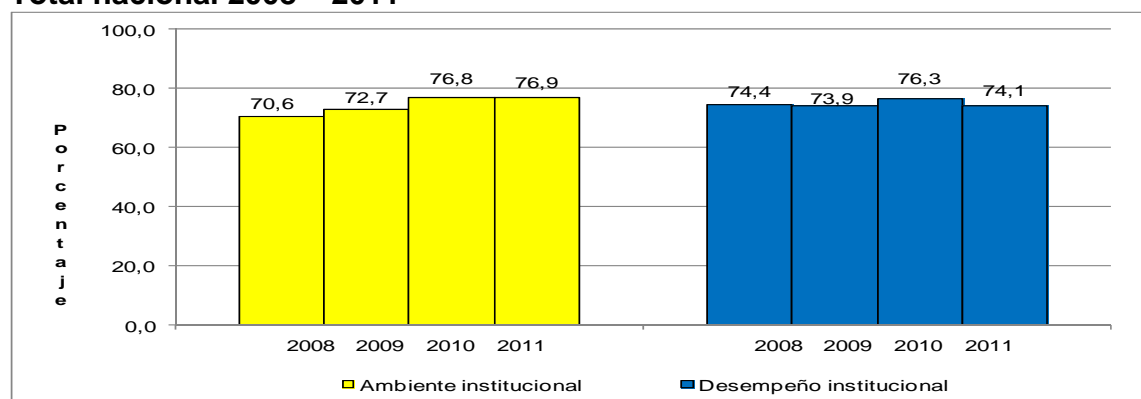
A continuación se presentan los resultados correspondientes a cada uno de los indicadores de la encuesta. Inicialmente se presentan los resultados de los indicadores de ambiente y desempeño institucional, comparando los resultados para el total nacional en el periodo 2008 – 2011 y presentando los resultados por sector institucional y grupo funcional³; así como los mayores y menores porcentajes de favorabilidad por entidad durante 2010 y 2011.

2.1 Ambiente y desempeño institucional

La información se presenta en términos de favorabilidad de las respuestas obtenidas en la encuesta. A partir de los resultados de la encuesta se calculan dos indicadores principales que muestran un diagnóstico general de la administración pública nacional; el primero se ha denominado *ambiente institucional* y mide la percepción de los funcionarios sobre la disposición de la entidad para seguir reglas, ejecutar políticas y administrar recursos en el cumplimiento de su misión institucional. El segundo indicador es el de *desempeño institucional*, que mide la percepción con respecto a la capacidad que tiene la entidad para adoptar un modelo de gestión pública por resultados, informar sobre su gestión e incentivar a sus servidores.

Gráfico 12

Percepción favorable sobre ambiente y desempeño institucional Total nacional 2008 – 2011

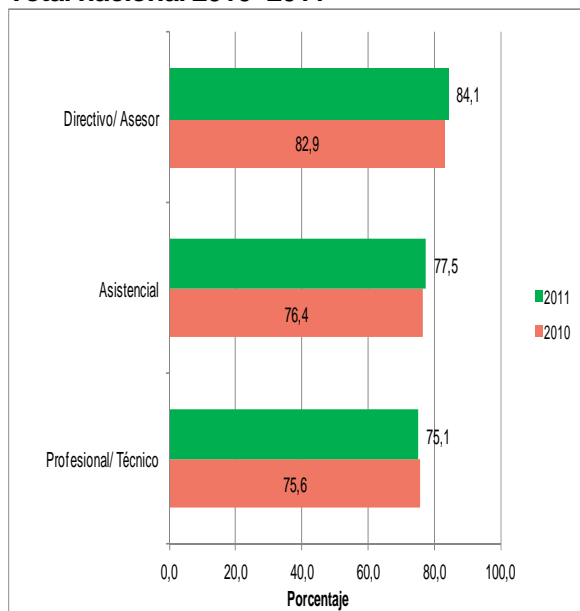


Fuente: DANE. EDI 2011

La percepción de favorabilidad de los funcionarios con respecto al indicador de *ambiente institucional* del año 2011 se mantiene estable frente al resultado del año 2010, al pasar de 76,8% a 76,9%. En cuanto al porcentaje de favorabilidad para el indicador de *desempeño institucional*, presenta una disminución de 2,2 puntos porcentuales con respecto al año 2010, al pasar de 76,3% a 74,1% (Gráfico 12).

³ Para ampliar esta información, remitirse al Anexo 1. Clasificación de entidades por sector institucional y grupo funcional.

Gráfico 13
Porcentaje de favorabilidad por nivel jerárquico – ambiente institucional
Total nacional 2010 -2011



Fuente: DANE. EDI 2010- 2011

Gráfico 14
Porcentaje de favorabilidad por nivel jerárquico – desempeño institucional
Total nacional 2010 -2011



Fuente: DANE. EDI 2010 - 2011

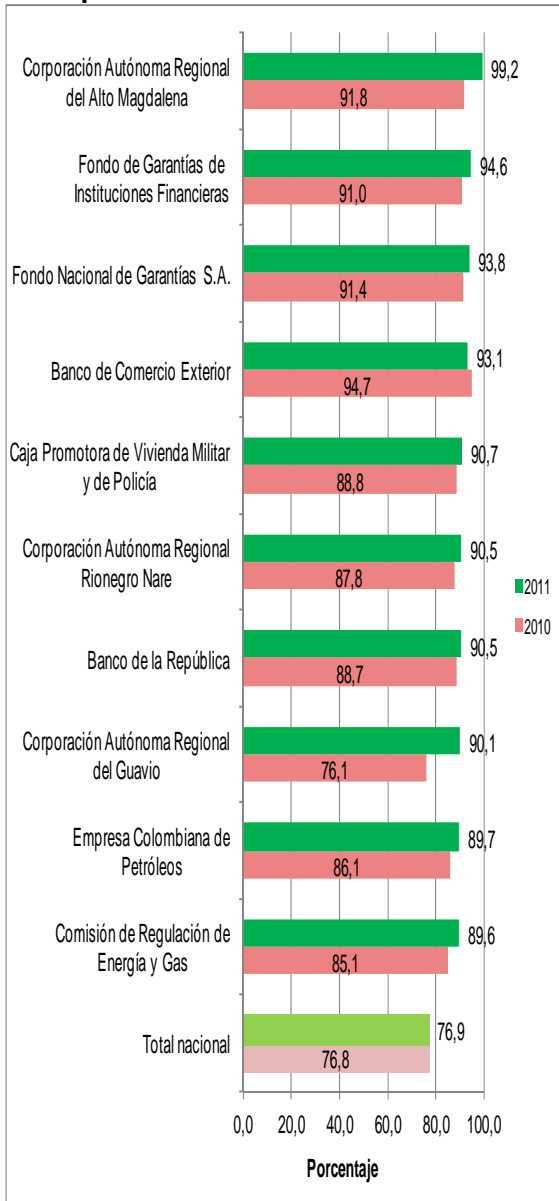
Al desagregar los resultados por nivel jerárquico, el mayor porcentaje de percepción favorable con relación al indicador de *ambiente institucional* se encuentra en el nivel de directivos y asesores con 84,1%, mientras que el menor porcentaje de favorabilidad se presenta en el nivel de profesionales y técnicos con 75,1% (Gráfico 13).

En el indicador de *desempeño institucional*, el mayor porcentaje de percepción de favorabilidad, igualmente, se registra en el nivel de directivos y asesores (81,9%) y el menor porcentaje de favorabilidad en el nivel de profesionales y técnicos (72,6%) (Gráfico 14).

2.1.1 Ambiente institucional

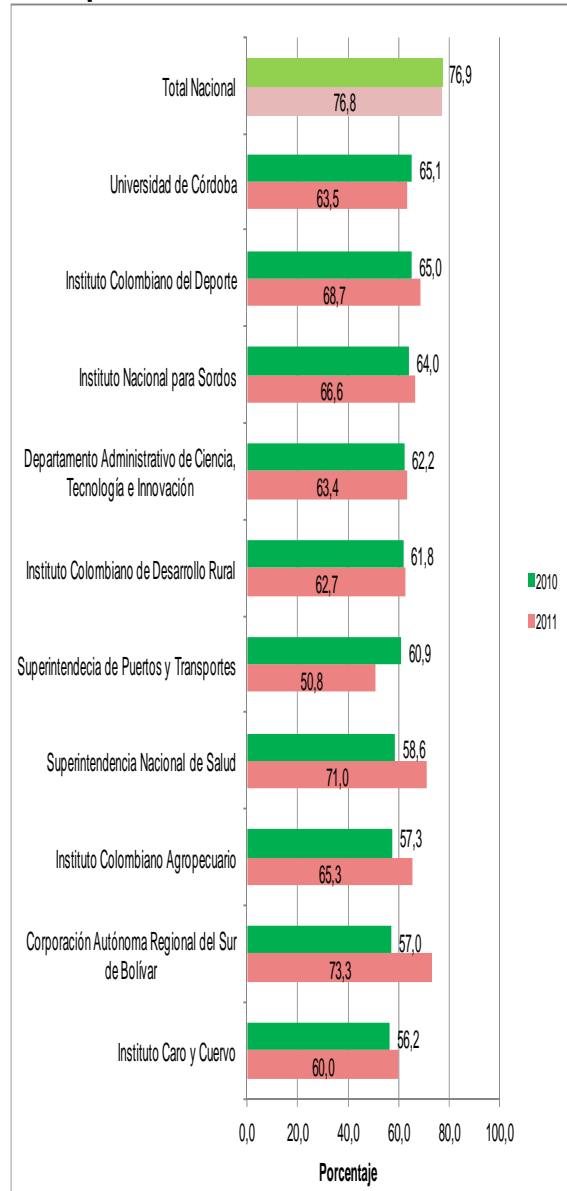
A continuación se presentan los resultados más importantes de las entidades que obtuvieron los mayores y menores porcentajes de favorabilidad en sus respuestas para este indicador. Los resultados de las 161 entidades participantes se encuentran en el Anexo 2.

Gráfico 15
Mayores porcentajes de favorabilidad
- ambiente institucional
Total por entidad 2010 - 2011



Fuente: DANE. EDI 2010 - 2011

Menores porcentajes de favorabilidad
- ambiente institucional
Total por entidad 2010 - 2011



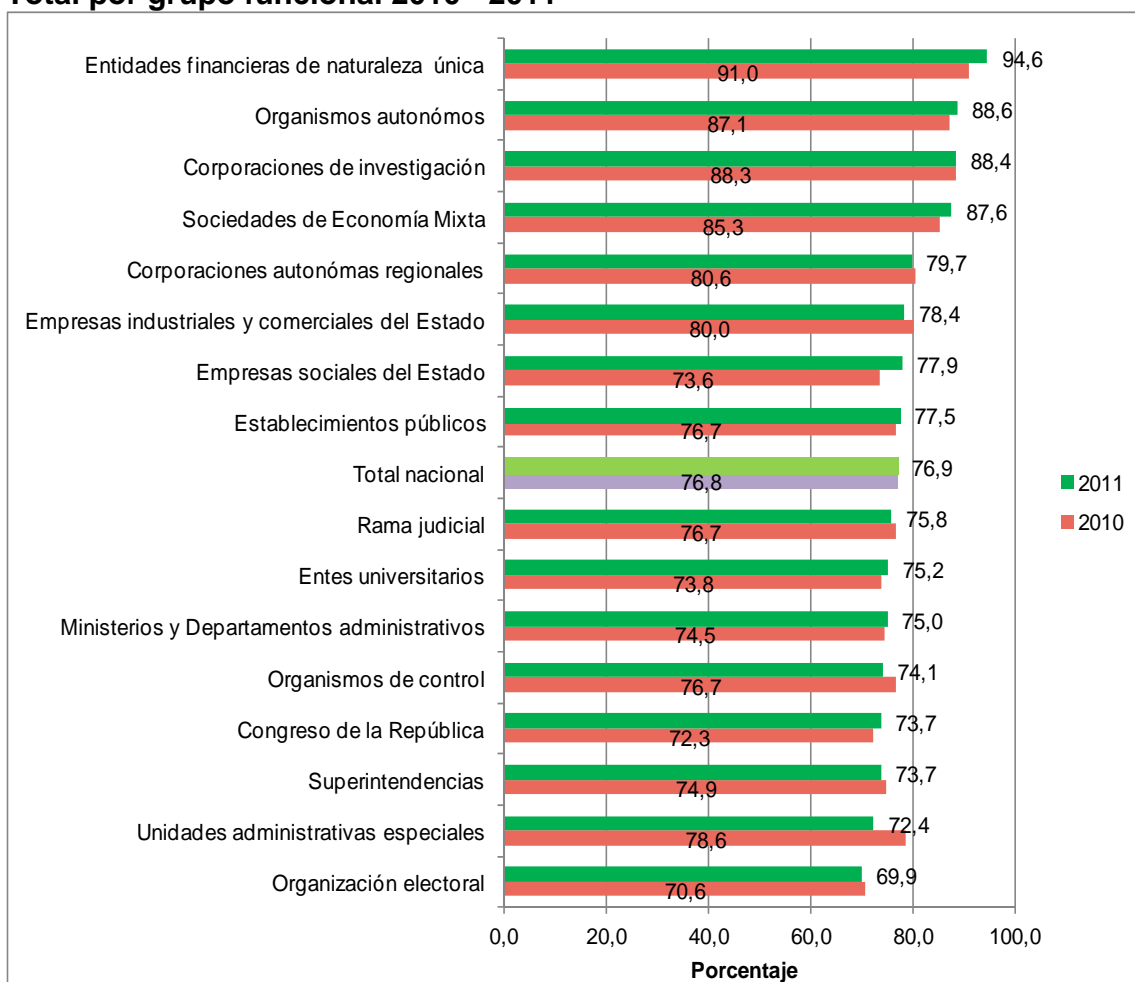
Fuente: DANE. EDI 2010 - 2011

Gráfico 16

La corporación Regional Autónoma del Alto Magdalena registró el mayor porcentaje de respuestas favorables (99,2%) en el indicador de *ambiente institucional*, seguido por el Fondo de Garantías de Instituciones Financieras – FOGAFIN con 94,6% (Gráfico 15).

Los menores porcentajes de respuestas favorables para el indicador de *ambiente Institucional* los registran el Instituto Caro y Cuervo con 56,2% y la Corporación Autónoma Regional del Sur de Bolívar con 57,0%. Esta corporación registra la mayor variación en el indicador con respecto al año 2010 (-16,3 puntos porcentuales (Gráfico16).

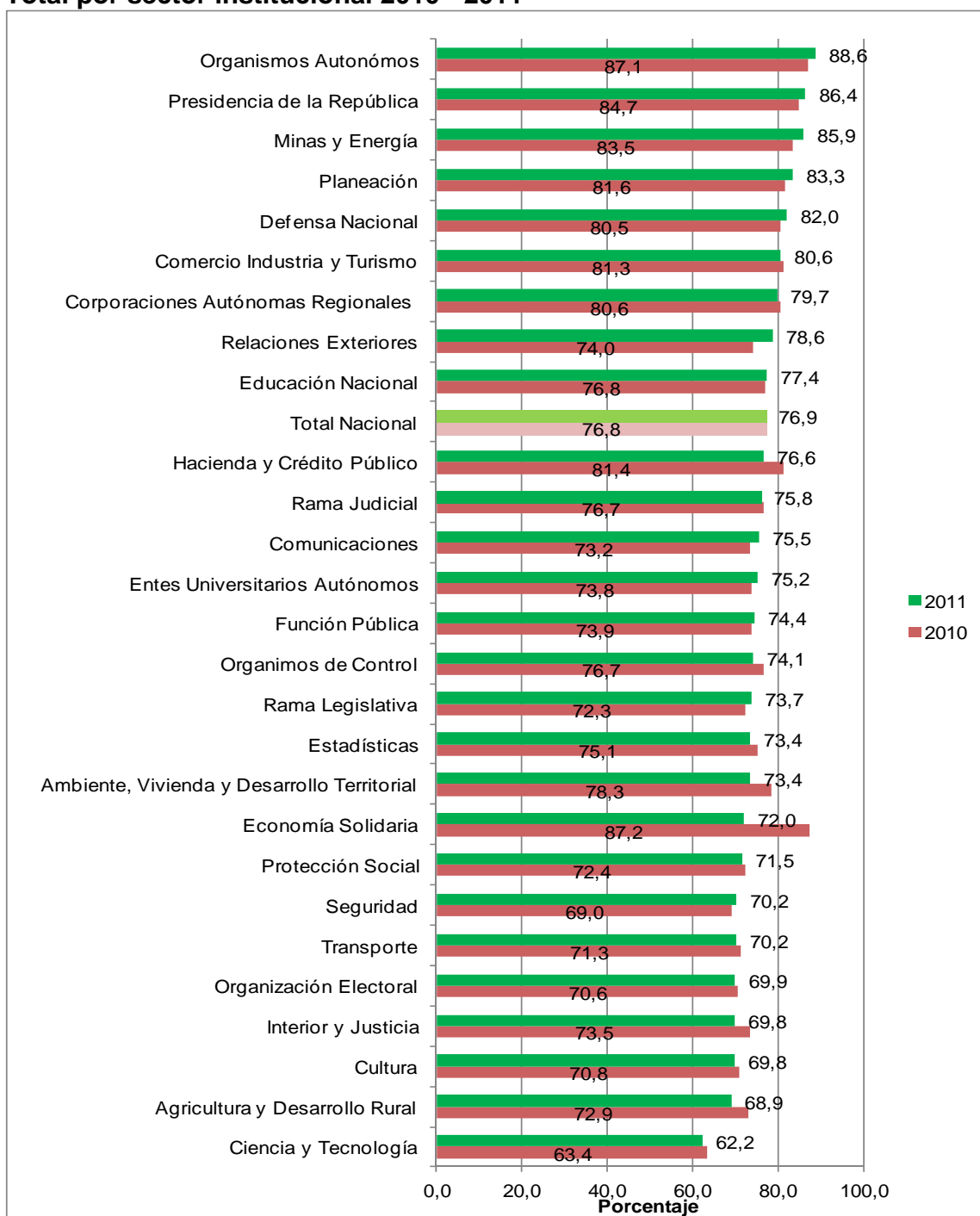
Gráfico 17
Porcentaje de favorabilidad – ambiente Institucional
Total por grupo funcional 2010 - 2011



Fuente: DANE. EDI 2010 - 2011

Por grupo funcional, los mayores porcentajes de favorabilidad para el indicador de *ambiente institucional*, lo registran las “Entidades Financieras de Naturaleza Única” (94,6%) y las “Organismos Autónomos” (88,6%). Mientras que los menores porcentajes de favorabilidad corresponden a las “Unidades Administrativas Especiales” (72,4%) y a la “Organización Electoral” (69,9%) (Gráfico 17).

Gráfico 18
Porcentaje de favorabilidad – ambiente Institucional
Total por sector institucional 2010 - 2011



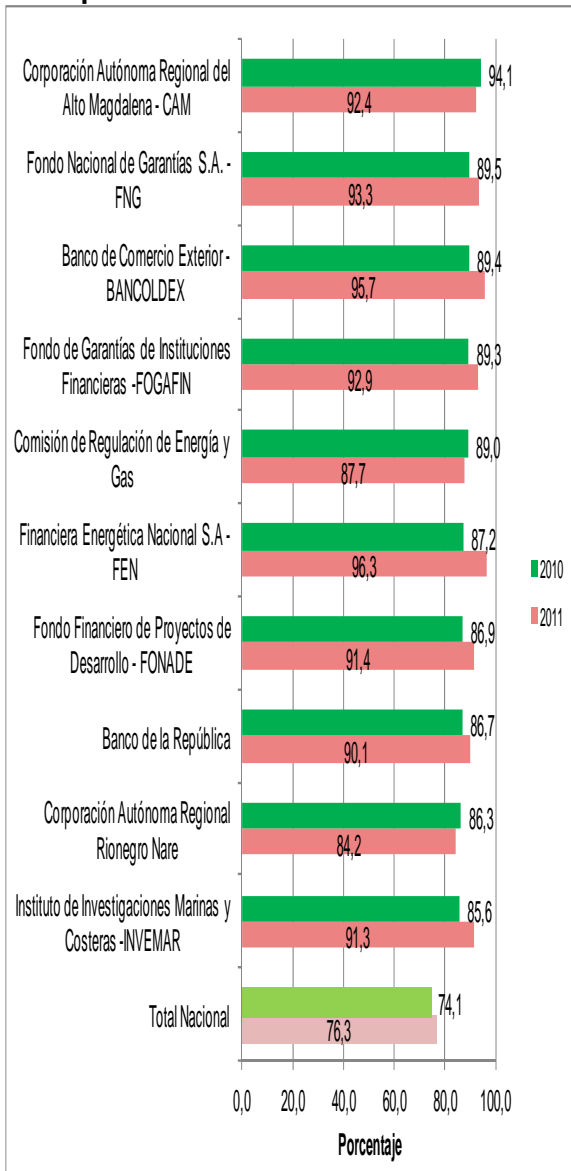
Fuente: DANE. EDI 2010 – 2011

Por sector institucional, los mayores porcentajes de favorabilidad en el indicador de ambiente institucional se registran en el sector Organismos Autónomos (88,6%) y Presidencia de la República (86,4%). Por otra parte, los sectores de Agricultura y Desarrollo Rural (68,9%) y Ciencia y Tecnología (62,2%) son los que reportan los menores porcentajes de favorabilidad en 2011 (Gráfico 18).

2.1.2 Desempeño institucional

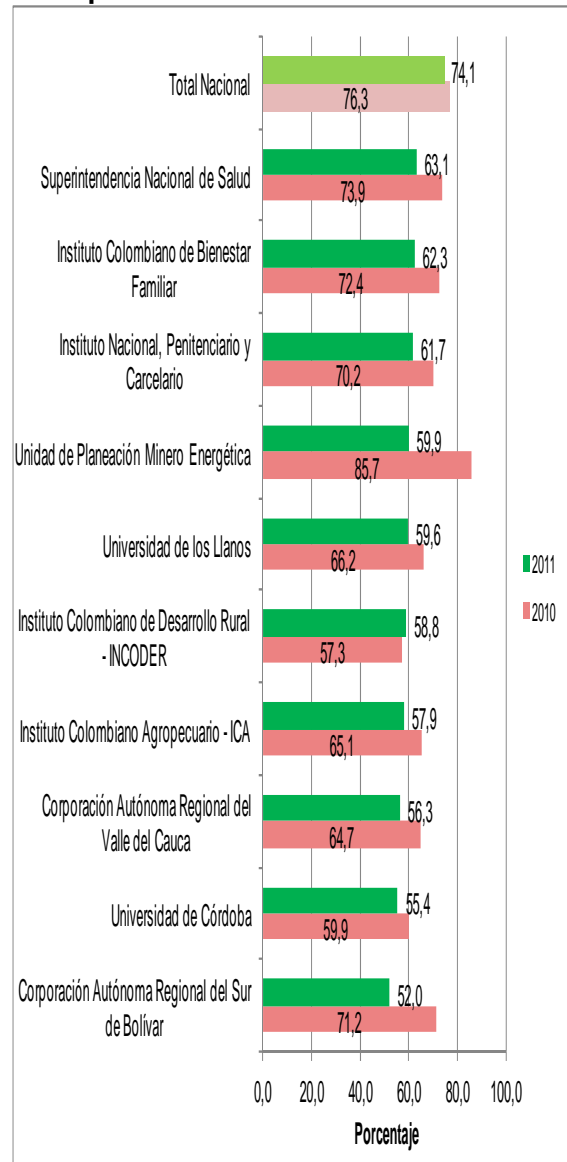
A continuación se presentan los resultados más importantes de las entidades que obtuvieron los mayores y menores porcentajes de favorabilidad en el indicador de *desempeño institucional*. La información con el resultado de las 161 entidades se puede consultar en el *Anexo 3* de este documento.

Gráfico 19
Mayores porcentajes de favorabilidad
- desempeño institucional
Total por entidad 2010 - 2011



Fuente: DANE. EDI 2010 - 2011

Gráfico 20
Menores porcentajes de favorabilidad
- desempeño institucional
Total por entidad 2010 - 2011



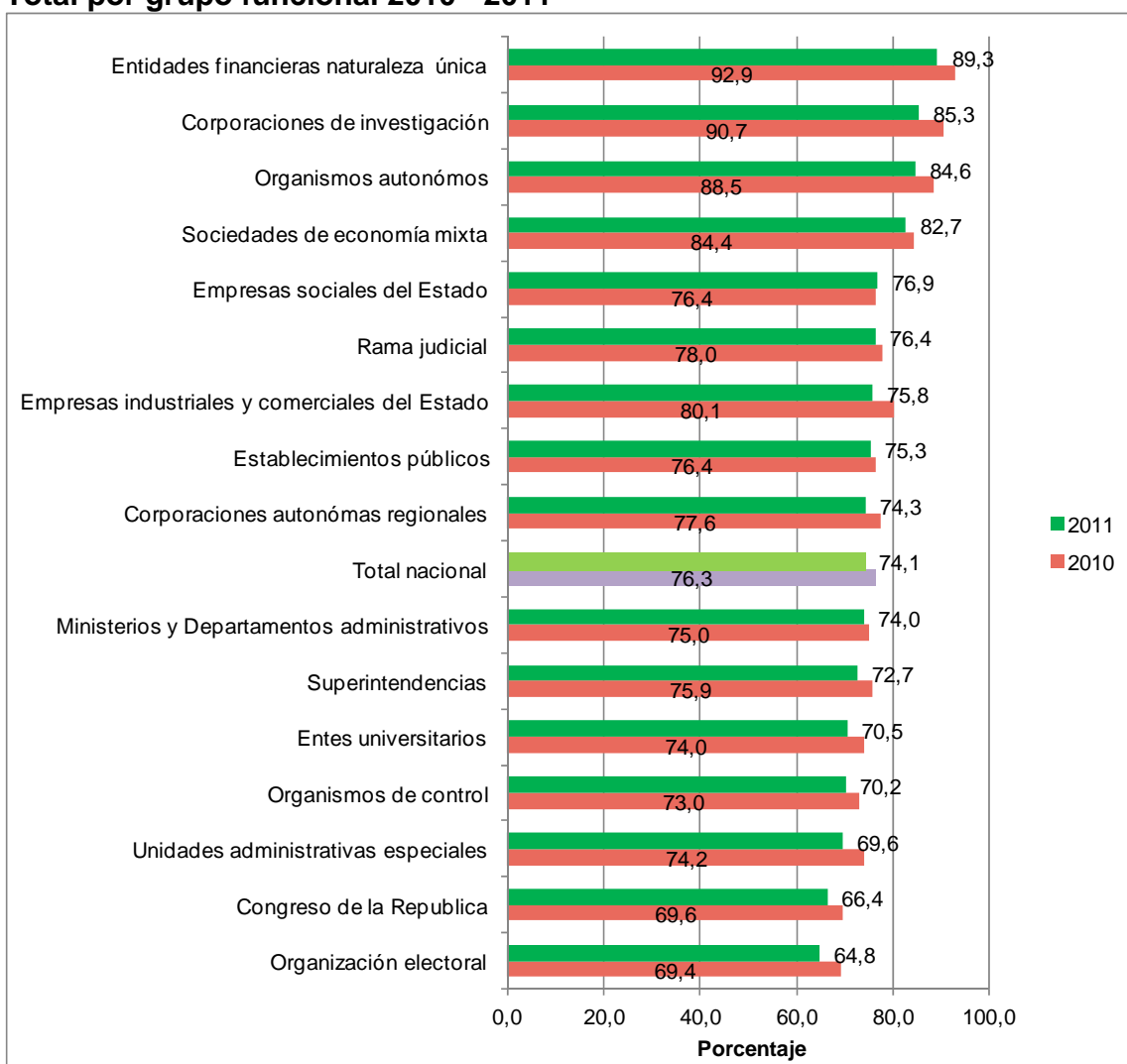
Fuente: DANE. EDI 2010 - 2011

En el indicador de *desempeño institucional*, la Corporación Autónoma Regional del Alto Magdalena registró el mayor porcentaje de respuestas favorables con 94,1% seguido por el Fondo Nacional de Garantías con 89,5% (Gráfico 19).

Con los menores porcentajes de favorabilidad en el indicador de *desempeño institucional* se encuentran la Universidad de Córdoba (55,4%) y la Corporación Autónoma Regional del Sur de Bolívar con 52,0%. La Unidad de Planeación Minero Energética, es la entidad que presentó la mayor variación en el indicador frente al resultado del año 2010 con -25,8 puntos porcentuales (Gráfico 20).

Gráfico 21

Porcentaje de favorabilidad de los resultados – desempeño Institucional Total por grupo funcional 2010 - 2011

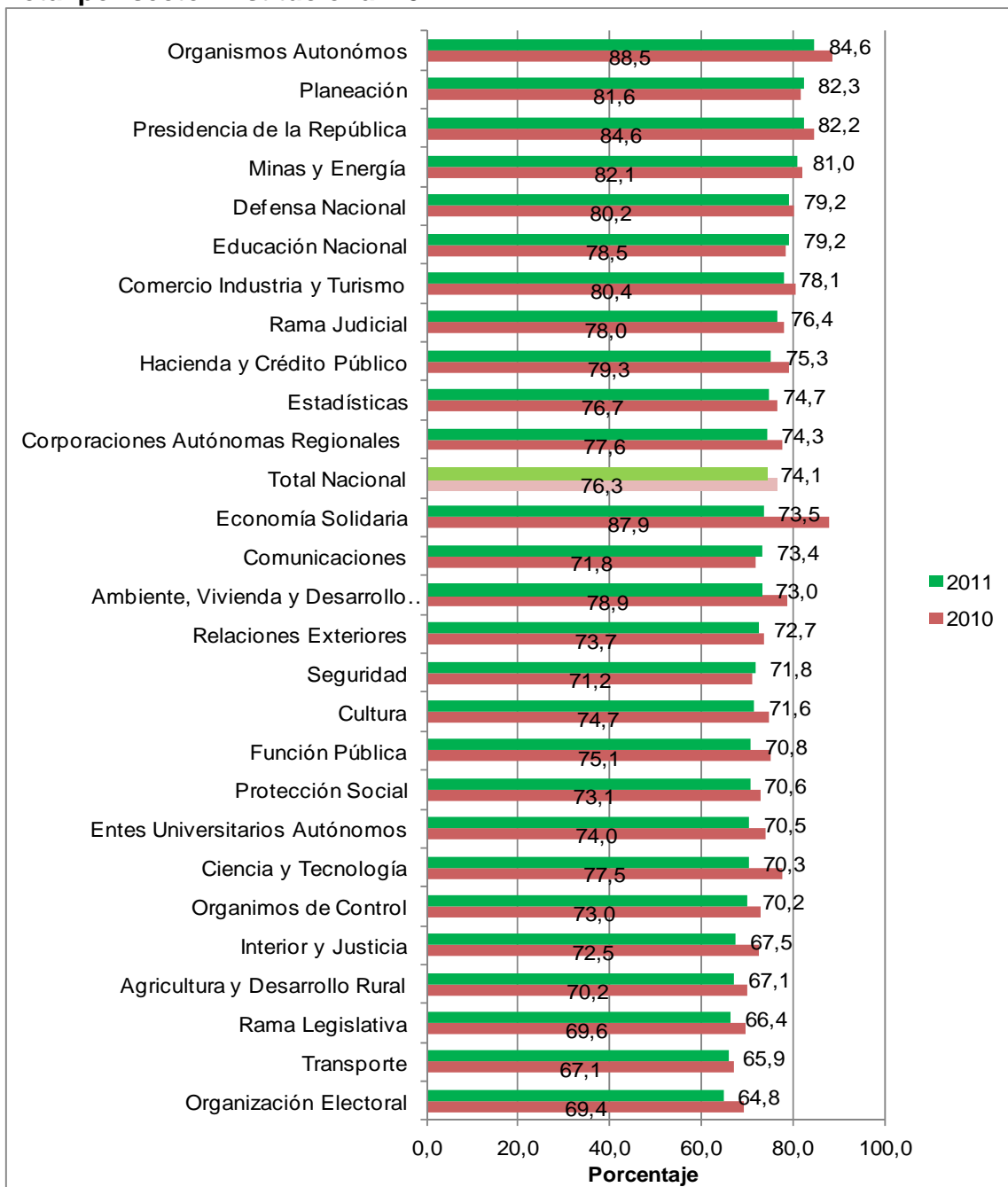


Fuente: DANE. EDI 2010 - 2011

Por grupo funcional, los mayores porcentajes de favorabilidad para el indicador de *desempeño institucional*, lo registraron las “Entidades Financieras de Naturaleza Única” (89,3%) y las “Corporaciones de Investigación” (85,3%). Mientras que los

menores porcentajes de favorabilidad corresponden al “Congreso de la República” (66,4%) y a la “Organización Electoral” (64,8%) y (Gráfico 21).

Gráfico 22
Porcentaje de favorabilidad de los resultados – desempeño Institucional
Total por sector institucional 2011



Fuente: DANE. EDI 2010 - 2011

Por sector institucional, los sectores de Organismos Autónomos (84,6%) y Planeación (82,3%) registraron los mayores porcentajes de favorabilidad en el indicador de *desempeño institucional*. Con los menores porcentajes para el

indicador se encuentran los sectores Transporte (65,9%) y Organización Electoral (64,8%) (Gráfico 22).

2.2 Indicadores asociados

A partir de los resultados de la EDI se obtienen indicadores para temas asociados a los conceptos de ambiente y desempeño institucional, y adicionalmente un indicador para aspectos relacionados con los planes de desarrollo y la participación ciudadana. Para cada uno se conformó un indicador sintético que indica el nivel de favorabilidad de las respuestas obtenidas en la encuesta.

2.2.1 Indicadores asociados a ambiente institucional

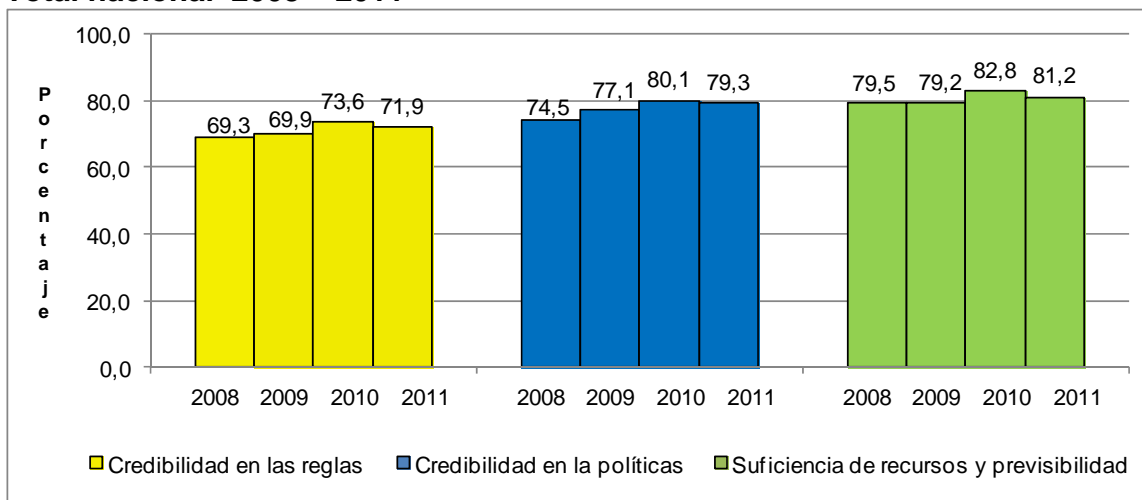
Para el concepto de ambiente institucional se cuenta con los siguientes tres indicadores asociados:

- I. *Credibilidad en las reglas*: mide el ambiente laboral en que se implantan y desarrollan las reglas formales de la gestión pública en la entidad.
- II. *Credibilidad en las políticas*: mide la percepción de los servidores públicos respecto a la implementación de políticas y directrices en la entidad.
- III. *Suficiencia de recursos y previsibilidad*: mide la percepción de los servidores públicos sobre la planeación de los recursos humanos, físicos y presupuestales de la entidad.

A continuación se presenta el resultado de los tres indicadores asociados al concepto de ambiente institucional durante el periodo 2008 – 2011.

Gráfico 23

Percepción favorable indicadores asociados a ambiente institucional Total nacional 2008 – 2011



Fuente: DANE. EDI 2008 - 2011

El indicador de *credibilidad en las reglas* presentó la mayor disminución con respecto al año anterior (1,7 puntos porcentuales) al pasar de 73,6% en 2010 a 71,9% en 2011.

En cuanto al indicador de *credibilidad en las políticas*, se mantiene estable frente al resultado del año 2010, al pasar de 80,1% a 79,3%.

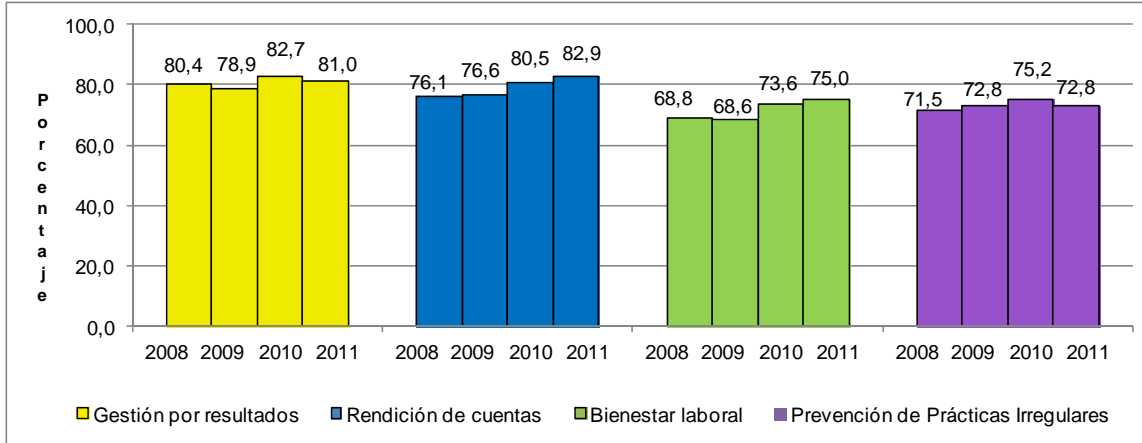
El indicador con mayor porcentaje de favorabilidad en 2011 es el de *suficiencia de recursos y previsibilidad* (81,2%), aunque presentó una disminución de 1,6 puntos porcentuales con respecto al año 2010 (82,8%) (Gráfico 23).

2.2.2 Indicadores asociados a desempeño institucional

Para el concepto de desempeño institucional se cuenta con los siguientes cuatro indicadores asociados:

- I. *Gestión por resultados*: mide la percepción de los funcionarios públicos sobre la implementación de herramientas de gestión para el cumplimiento de los objetivos estratégicos de la entidad.
- II. *Rendición de cuentas*: mide la percepción sobre la calidad de la información que se entrega sobre la gestión de la entidad.
- III. *Bienestar laboral*: mide la satisfacción del funcionario con respecto a la remuneración y el reconocimiento de su labor desempeñada.
- IV. *Prevención de prácticas irregulares*: presenta una aproximación sobre la percepción de los servidores públicos con respecto a las prácticas irregulares, su incidencia en la organización y estrategias adelantadas en la entidad para evitar que ocurran. Es importante señalar que este indicador no se enfoca en el tema de corrupción.

A continuación se presenta el resultado de los cuatro indicadores asociados al concepto de *desempeño institucional* durante el periodo 2008 – 2011.

Gráfico 24**Percepción favorable indicadores asociados a desempeño institucional
Total nacional 2008 – 2011**

Fuente: DANE. EDI 2008 – 2011

El indicador de *gestión por resultados* presentó una disminución de 1,7 puntos porcentuales, al pasar de 82,7% a 81,0% en 2011.

Con respecto al indicador de *rendición de cuentas*, el resultado de este año presentó un incremento de 2,4 puntos porcentuales, al pasar de 80,5% en 2010 a 82,9% en 2011. Igualmente, el indicador de *bienestar laboral* registró un incremento de 1,4 puntos porcentuales con respecto al año anterior, al pasar de 73,6% en 2010 a 75,0% en 2011.

En cuanto al indicador de *prevención de prácticas irregulares*, el resultado de 72,8% de favorabilidad, es inferior en 2,4 puntos porcentuales frente al registrado en la encuesta de 2010 (75,2%) (Gráfico 24).

**Consulte los resultados completos de la encuesta en www.dane.gov.co.
Luego acceda al vínculo Sociales/ Gobernabilidad y Democracia/
Encuesta sobre Ambiente y Desempeño Institucional -EDI-**



FICHA METODOLÓGICA

Objetivo general:

Conocer la percepción de los funcionarios sobre el ambiente y el desempeño institucional de las entidades del orden nacional a las que prestan sus servicios.

Objetivos Específicos

- Obtener información sobre la percepción de los funcionarios respecto al ambiente institucional de las entidades, a partir del conocimiento sobre el nivel existente de credibilidad en las reglas, en las políticas y suficiencia de recursos y previsibilidad.
- Recoger información sobre la percepción de los funcionarios respecto al desempeño institucional de las entidades, a través del conocimiento sobre los logros alcanzados en gestión por resultados, rendición de cuentas, bienestar laboral y prevención de prácticas irregulares.
- Generar indicadores de desarrollo de la administración pública, que permitan clasificar las organizaciones en un momento dado y comparar su evolución a lo largo del tiempo.

Tipo de investigación

Encuesta por muestreo probabilístico.

Diseño muestral

- El diseño de muestra aplicado para esta encuesta es: de una sola etapa, estratificado, ESTMAS.
- El criterio de estratificación dentro de cada entidad es el nivel jerárquico de los servidores públicos, para lo cual se conformaron tres estratos al interior de cada entidad.

Ellos son:

- Nivel 1 Directivos y asesores.
- Nivel 2 Profesionales y técnicos.
- Nivel 3 Asistenciales.

Población Objetivo:

Servidores públicos² con una antigüedad superior a seis meses en la entidad, y que laboran en la ciudad de Bogotá, de las entidades del nivel central de los poderes ejecutivo, legislativo y judicial, organismos de control y organización electoral. Adicionalmente, los funcionarios que laboran en la sede principal de las Corporaciones autónomas regionales, universidades públicas, instituciones de investigación científica y ambiental ubicadas en el nivel regional. En total 161 entidades.

Marco estadístico

Cada año se solicita a la oficina de recursos humanos de cada una de las entidades, la lista del personal, o nómina de servidores con la respectiva descripción de registros de

² Se incluyen servidores públicos en provisionalidad, carrera y libre nombramiento y remoción.

empleados o servidores activos, e información sobre el cargo y el nivel laboral desempeñado por cada uno. En el año 2011 el marco estadístico fue conformado por 55.381 servidores públicos.

Tamaño de muestra

Muestra seleccionada: 20.034 servidores públicos

Muestra efectiva: 18 898 servidores públicos

Método de recolección

La recolección de la encuesta se realiza mediante dos métodos:

- Principalmente por auto-diligenciamiento de un formulario electrónico a través de la página web del DANE.
- Auto diligenciamiento a través de formulario físico.

Fecha de recolección

Del 1 de septiembre al 20 de octubre de 2011

Periodicidad de recolección

Anual

Periodo de referencia:

La recolección de la información contenida en el cuestionario se refiere al periodo transcurrido durante los últimos doce meses, anteriores a la fecha de diligenciamiento.

Tipos de variables

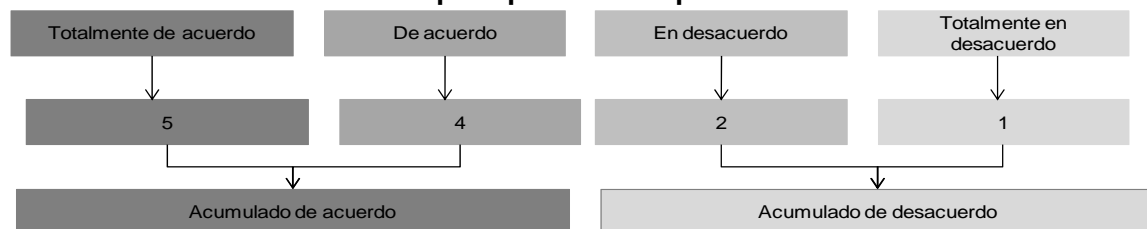
Las variables de estudio son categóricas y tienen por lo general 4 categorías.

Conceptualmente no existen categorías intermedias, para obligar al encuestado a tomar una posición positiva o negativa acerca de las preguntas que se le hacen.

Presentación de resultados

En cada pregunta se indaga por el grado de acuerdo o desacuerdo frente a una afirmación. Para tal efecto cada opción de respuesta cuenta con una asociación numérica a través de la cual es posible cuantificar con un puntaje de uno a cinco las mediciones categóricas de cada variable. Posteriormente, con la asociación categórica se puede observar la distribución para cada variable así como para su acumulado, tal como se presenta en el siguiente Gráfico.

Gráfico1. Asociación numérica por opción de respuesta



Fuente: DANE. EDI 2011

**ANEXOS****Anexo 1. Clasificación de entidades por sector institucional y grupo funcional**

Entidad	Sector	Grupo funcional
Agencia Presidencial para la Acción Social y la Cooperación Internacional	Presidencia de la República	Establecimientos Públicos
Archivo General de la Nación	Cultura	Establecimientos Públicos
Armada Nacional de Colombia	Defensa Nacional	Establecimientos Públicos
Auditoría General de la República	Organismos de Control	Organismos de Control
Banco de Comercio Exterior de Colombia S.A. Bancoldex	Comercio Industria y Turismo	Sociedades de Economía Mixta
Banco de la República	Organismos Autónomos	Organismos Autónomos
Caja de Previsión social de Comunicaciones - CAPRECOM	Protección Social	Empresas Industriales y Comerciales del Estado
Caja de Retiro de las Fuerzas Militares	Defensa Nacional	Establecimientos Públicos
Caja de Sueldos de Retiro de la Policía Nacional	Defensa Nacional	Establecimientos Públicos
Caja Promotora de Vivienda Militar y de Policía	Defensa Nacional	Empresas Industriales y Comerciales del Estado
Cámara de Representantes	Rama Legislativa	Congreso
Centro Dermatológico Federico Lleras Acosta	Protección Social	Empresas Sociales del Estado
Comando General Fuerzas Militares	Defensa Nacional	Establecimientos Públicos
Comisión de Regulación de Agua Potable y Saneamiento Básico -CRA	Ambiente, Vivienda y Desarrollo Territorial	Unidades Administrativas Especiales
Comisión de Regulación de Energía y Gas - CREG	Minas y Energía	Unidades Administrativas Especiales
Comisión de Regulación de Comunicaciones -CRC	Comunicaciones	Unidades Administrativas Especiales
Comisión de Regulación en Salud	Protección Social	Unidades Administrativas Especiales
Comisión Nacional de Televisión	Organismos Autónomos	Organismos Autónomos
Consejo de Estado	Rama Judicial	Rama Judicial
Consejo Superior de la Judicatura	Rama Judicial	Rama Judicial
Contaduría General de la Nación	Hacienda y Crédito Público	Unidades Administrativas Especiales
Contraloría General de la República	Organismos de Control	Organismos de Control
Corporación Autónoma Regional de Atlántico -CRA	Corporaciones autónomas regionales y de desarrollo sostenible	Corporaciones Autónomas Regionales
Corporación Autónoma Regional de Boyacá -CORPOBOYACA	Corporaciones autónomas regionales y de desarrollo sostenible	Corporaciones Autónomas Regionales
Corporación Autónoma Regional de Caldas -CORPOCALDAS	Corporaciones autónomas regionales y de desarrollo sostenible	Corporaciones Autónomas Regionales
Corporación Autónoma Regional de Chivor -CORPOCHIVOR	Corporaciones autónomas regionales y de desarrollo sostenible	Corporaciones Autónomas Regionales
Corporación Autónoma Regional de Chocó -CODECHOCO	Corporaciones autónomas regionales y de desarrollo sostenible	Corporaciones Autónomas Regionales
Corporación Autónoma Regional de Cundinamarca -CAR	Corporaciones autónomas regionales y de desarrollo sostenible	Corporaciones Autónomas Regionales
Corporación Autónoma Regional de la Defensa de la Meseta de Bucaramanga -CDMB	Corporaciones autónomas regionales y de desarrollo sostenible	Corporaciones Autónomas Regionales
Corporación Autónoma Regional de la frontera nororiental -CORPONOR	Corporaciones autónomas regionales y de desarrollo sostenible	Corporaciones Autónomas Regionales

**Anexo 1. Clasificación de entidades por sector y grupo funcional**

Continuación

Entidad	Sector	Grupo funcional
Corporación Autónoma Regional de La Guajira -CORPOGUAJIRA	Corporaciones autónomas regionales y de desarrollo sostenible	Corporaciones Autónomas Regionales
Corporación Autónoma Regional de la Macarena -CORMACARENA	Corporaciones autónomas regionales y de desarrollo sostenible	Corporaciones Autónomas Regionales
Corporación Autónoma Regional de la Orinoquía -CORPORINOQUIA	Corporaciones autónomas regionales y de desarrollo sostenible	Corporaciones Autónomas Regionales
Corporación Autónoma Regional de las Cuencas de los ríos Negro y Nare - CORNARE	Corporaciones autónomas regionales y de desarrollo sostenible	Corporaciones Autónomas Regionales
Corporación Autónoma Regional de los Valles del Sinú y del San Jorge -CVS	Corporaciones autónomas regionales y de desarrollo sostenible	Corporaciones Autónomas Regionales
Corporación Autónoma Regional de Nariño - CORPONARIÑO	Corporaciones autónomas regionales y de desarrollo sostenible	Corporaciones Autónomas Regionales
Corporación Autónoma Regional de Risaralda - CARDER	Corporaciones autónomas regionales y de desarrollo sostenible	Corporaciones Autónomas Regionales
Corporación Autónoma Regional de Santander –CAS	Corporaciones autónomas regionales y de desarrollo sostenible	Corporaciones Autónomas Regionales
Corporación Autónoma Regional de Sucre – CARSUCRE	Corporaciones autónomas regionales y de desarrollo sostenible	Corporaciones Autónomas Regionales
Corporación Autónoma Regional del alto Magdalena -CAM	Corporaciones autónomas regionales y de desarrollo sostenible	Corporaciones Autónomas Regionales
Corporación Autónoma Regional del Canal del dique –CARDIQUE	Corporaciones autónomas regionales y de desarrollo sostenible	Corporaciones Autónomas Regionales
Corporación Autónoma Regional del Cauca - CRC	Corporaciones autónomas regionales y de desarrollo sostenible	Corporaciones Autónomas Regionales
Corporación Autónoma Regional del centro de Antioquia -CORANTIOQUIA	Corporaciones autónomas regionales y de desarrollo sostenible	Corporaciones Autónomas Regionales
Corporación Autónoma Regional del Cesar – CORPOCESAR	Corporaciones autónomas regionales y de desarrollo sostenible	Corporaciones Autónomas Regionales
Corporación Autónoma Regional del Guavio -CORPOGUAVIO	Corporaciones autónomas regionales y de desarrollo sostenible	Corporaciones Autónomas Regionales
Corporación Autónoma Regional del Magdalena -CORPAMAG	Corporaciones autónomas regionales y de desarrollo sostenible	Corporaciones Autónomas Regionales
Corporación Autónoma Regional del Quindío -CRQ	Corporaciones autónomas regionales y de desarrollo sostenible	Corporaciones Autónomas Regionales
Corporación Autónoma Regional del río grande de la Magdalena –CORMAGDALENA	Corporaciones autónomas regionales y de desarrollo sostenible	Corporaciones Autónomas Regionales
Corporación Autónoma Regional del Sur de Bolívar –CSB	Corporaciones autónomas regionales y de desarrollo sostenible	Corporaciones Autónomas Regionales

**Anexo 1. Clasificación de entidades por sector y grupo funcional**

Continuación

Entidad	Sector Institucional	Grupo funcional
Corporación Autónoma Regional del Tolima - CORTOLIMA	Corporaciones autónomas regionales y de desarrollo sostenible	Corporaciones Autónomas Regionales
Corporación Autónoma Regional del Valle del Cauca –CVC	Corporaciones autónomas regionales y de desarrollo sostenible	Corporaciones Autónomas Regionales
Corporación para el Desarrollo Sostenible de la Mojana y el San Jorge-CORPOMOJANA	Corporaciones autónomas regionales y de desarrollo sostenible	Corporaciones Autónomas Regionales
Corporación para el desarrollo sostenible del Archipelago de San Andrés, Providencia y Santa Catalina –CORALINA	Corporaciones autónomas regionales y de desarrollo sostenible	Corporaciones Autónomas Regionales
Corporación para el Desarrollo Sostenible del Norte y el Oriente Amazónico –CDA	Corporaciones autónomas regionales y de desarrollo sostenible	Corporaciones Autónomas Regionales
Corporación para el desarrollo sostenible del sur de la Amazonía – CORPOAMAZONÍA	Corporaciones autónomas regionales y de desarrollo sostenible	Corporaciones Autónomas Regionales
Corporación para el Desarrollo Sostenible del Urabá -CORPOURABA	Corporaciones autónomas regionales y de desarrollo sostenible	Corporaciones Autónomas Regionales
Corte Constitucional	Rama Judicial	Rama Judicial
Corte Suprema de Justicia	Rama Judicial	Rama Judicial
Defensa Civil Colombiana	Defensa Nacional	Establecimientos Públicos
Defensoría del Pueblo	Organismos de Control	Organismos de Control
Departamento Administrativo de Ciencia, Tecnología e Innovación -COLCIENCIAS	Ciencia y tecnología	Ministerios y Departamentos Administrativos
Departamento Administrativo de la Función Pública - DAFP	Función Pública	Ministerios y Departamentos Administrativos
Departamento Administrativo de la Presidencia de la República -DAPRE	Presidencia de la República	Ministerios y Departamentos Administrativos
Departamento Administrativo de Seguridad - DAS	Seguridad	Ministerios y Departamentos Administrativos
Departamento Administrativo Nacional de Estadística -DANE	Estadísticas	Ministerios y Departamentos Administrativos
Departamento Administrativo Nacional de la Economía Solidaria	Economía Solidaria	Ministerios y Departamentos Administrativos
Departamento Nacional de Planeación - DNP	Planeación	Ministerios y Departamentos Administrativos
Dirección de Impuestos y Aduanas Nacionales - DIAN	Hacienda y Crédito Público	Unidades Administrativas Especiales
Dirección General de Sanidad Militar	Defensa Nacional	Establecimientos Públicos
Dirección General Marítima	Defensa Nacional	Establecimientos Públicos
Dirección Nacional de Derechos de Autor	Interior y Justicia	Unidades Administrativas Especiales
Dirección Nacional de Estupefacientes	Interior y Justicia	Unidades Administrativas Especiales
Ejército Nacional	Defensa Nacional	Establecimientos Públicos
Empresa Colombiana de Petróleos - Ecopetrol	Minas y Energía	Sociedades de Economía Mixta
Escuela Superior de Administración Pública - ESAP	Función Pública	Establecimientos Públicos
Fiduciaria la Previsora S.A.	Hacienda y Crédito Público	Sociedades de Economía Mixta
Financiera de Desarrollo Territorial S.A - FINDETER	Hacienda y Crédito Público	Empresas Industriales y Comerciales del Estado
Financiera Energética Nacional S.A – FEN	Minas y Energía	Sociedades de Economía Mixta

**Anexo 1. Clasificación de entidades por sector y grupo funcional**

Continuación

Entidad	Sector	Grupo funcional
Fiscalía General de la Nación	Rama Judicial	Rama Judicial
Fondo de Garantías de Instituciones Financieras – FOGAFIN	Hacienda y Crédito Público	Entidades Financieras de Naturaleza Única
Fondo de Previsión Social del Congreso de la República	Protección Social	Establecimientos Públicos
Fondo Financiero de Proyectos de Desarrollo -FONADE	Planeación	Empresas Industriales y Comerciales del Estado
Fondo Nacional de Garantías S.A.	Hacienda y Crédito Público	Sociedades de Economía Mixta
Fondo Nacional del Ahorro -FNA	Ambiente, Vivienda y Desarrollo Territorial	Empresas Industriales y Comerciales del Estado
Fondo para el Financiamiento del Sector Agropecuario - FINAGRO	Agricultura y Desarrollo Rural	Sociedades de Economía Mixta
Fondo Rotatorio de la Policía Nacional	Defensa Nacional	Establecimientos Públicos
Fuerza Aérea colombiana	Defensa Nacional	Establecimientos Públicos
Hospital Militar Central	Defensa Nacional	Establecimientos Públicos
Imprenta Nacional de Colombia	Interior y Justicia	Empresas Industriales y Comerciales del Estado
Industria Militar – INDUMIL	Defensa Nacional	Empresas Industriales y Comerciales del Estado
Instituto Amazónico de Investigaciones Científicas – SINCHI	Ambiente, Vivienda y Desarrollo Territorial	Corporaciones de investigación
Instituto Caro y Cuervo	Cultura	Establecimientos Públicos
Instituto Colombiano Agropecuario - ICA	Agricultura y Desarrollo Rural	Establecimientos Públicos
Instituto Colombiano de Antropología e Historia	Cultura	Establecimientos Públicos
Instituto Colombiano de Bienestar Familiar - ICBF	Protección Social	Establecimientos Públicos
Instituto Colombiano de Crédito y Estudios Técnicos en el Exterior – ICETEX	Educación Nacional	Establecimientos Públicos
Instituto Colombiano de Geología y Minería-INGEOMINAS	Minas y Energía	Establecimientos Públicos
Instituto Colombiano del Deporte – COLDEPORTES	Cultura	Establecimientos Públicos
Instituto Colombiano para el Desarrollo Rural - INCODER	Agricultura y Desarrollo Rural	Establecimientos Públicos
Instituto Colombiano para el Fomento de la Educación Superior - ICFES	Educación Nacional	Establecimientos Públicos
Instituto de Casas Fiscales del Ejército	Defensa Nacional	Establecimientos Públicos
Instituto de Hidrología, Meteorología y Estudios Ambientales -IDEAM	Ambiente, Vivienda y Desarrollo Territorial	Establecimientos Públicos
Instituto de Investigaciones Marítimas y Costeras “José Benito Vives de Andreis” - INVEMAR	Ambiente, Vivienda y Desarrollo Territorial	Corporaciones de investigación
Instituto de Planificación de Soluciones Energéticas - IPSE	Minas y Energía	Establecimientos Públicos
Instituto de Seguros Sociales - ISS	Protección Social	Empresas Industriales y Comerciales del Estado
Instituto Geográfico Agustín Codazzi	Estadísticas	Establecimientos Públicos
Instituto Nacional de Cancerología	Protección Social	Empresas Sociales del Estado
Instituto Nacional de Concesiones -INCO	Transporte	Establecimientos Públicos
Instituto Nacional de Medicina Legal	Rama Judicial	Rama Judicial
Instituto Nacional de Salud	Protección Social	Establecimientos Públicos
Instituto nacional de vías - INVIAS	Transporte	Establecimientos Públicos
Instituto Nacional de Vigilancia de Medicamentos y Alimentos - INVIMA	Protección Social	Establecimientos Públicos

**Anexo 1. Clasificación de entidades por sector y grupo funcional**

Continuación

Entidad	Sector	Grupo funcional
Instituto Nacional para Ciegos -INSOR	Educación Nacional	Establecimientos Públicos
Instituto Nacional para Sordos -INCI	Educación Nacional	Establecimientos Públicos
Instituto Nacional Penitenciario y Carcelario - INPEC	Interior y Justicia	Establecimientos Públicos
La Previsora S.A. Compañía de seguros	Hacienda y Crédito Público	Sociedades de Economía Mixta
Ministerio de Agricultura y Desarrollo Rural	Agricultura y Desarrollo Rural	Ministerios y Departamentos Administrativos
Ministerio de Ambiente, Vivienda y Desarrollo Territorial	Ambiente, Vivienda y Desarrollo Territorial	Ministerios y Departamentos Administrativos
Ministerio de Comercio, Industria y Turismo	Comercio Industria y Turismo	Ministerios y Departamentos Administrativos
Ministerio de Cultura	Cultura	Ministerios y Departamentos Administrativos
Ministerio de Defensa Nacional	Defensa Nacional	Ministerios y Departamentos Administrativos
Ministerio de Educación Nacional	Educación Nacional	Ministerios y Departamentos Administrativos
Ministerio de Hacienda y Crédito Público	Hacienda y Crédito Público	Ministerios y Departamentos Administrativos
Ministerio de la Protección Social	Protección Social	Ministerios y Departamentos Administrativos
Ministerio de Minas y Energía	Minas y Energía	Ministerios y Departamentos Administrativos
Ministerio de Relaciones Exteriores	Relaciones Exteriores	Ministerios y Departamentos Administrativos
Ministerio de Tecnologías de la Información y las Comunicaciones	Comunicaciones	Ministerios y Departamentos Administrativos
Ministerio de Transporte	Transporte	Ministerios y Departamentos Administrativos
Ministerio del Interior y Justicia	Interior y Justicia	Ministerios y Departamentos Administrativos
Policía Nacional	Defensa Nacional	Establecimientos Públicos
Procuraduría General de la Nación	Organismos de Control	Organismos de Control
Radio Televisión Nacional de Colombia RTVC	Comunicaciones	Empresas Industriales y Comerciales del Estado
Registraduría Nacional del Estado Civil	Organización Electoral	Organización Electoral
Senado de la República	Rama Legislativa	Congreso
Servicio Nacional de Aprendizaje - SENA	Protección Social	Establecimientos Públicos
Superintendencia de Industria y Comercio	Comercio Industria y Turismo	Superintendencias
Superintendencia de la Economía Solidaria	Hacienda y Crédito Público	Superintendencias
Superintendencia de Notariado y Registro	Interior y Justicia	Superintendencias
Superintendencia de Puertos y Transporte - SUPERTRANSPORTE	Transporte	Superintendencias
Superintendencia de Servicios Públicos Domiciliarios	Planeación	Superintendencias
Superintendencia de Sociedades	Comercio Industria y Turismo	Superintendencias
Superintendencia del Subsidio Familiar	Protección Social	Superintendencias
Superintendencia Financiera de Colombia	Hacienda y Crédito Público	Superintendencias
Superintendencia Nacional de Salud	Protección Social	Superintendencias
Unidad Administrativa Especial de Aeronáutica civil- AEROCIVIL	Transporte	Unidades Administrativas Especiales

□□□

Anexo 1. Clasificación de entidades por sector y grupo funcional

Conclusión

Entidad	Sector	Grupo funcional
Unidad de Planeación Minero Energética - UPME	Minas y Energía	Unidades Administrativas Especiales
Universidad Colegio Mayor de Cundinamarca	Entes Universitarios Autónomos	Entes Universitarios
Universidad de Caldas	Entes Universitarios Autónomos	Entes Universitarios
Universidad de Córdoba	Entes Universitarios Autónomos	Entes Universitarios
Universidad de la Amazonía	Entes Universitarios Autónomos	Entes Universitarios
Universidad de los Llanos	Entes Universitarios Autónomos	Entes Universitarios
Universidad del Cauca	Entes Universitarios Autónomos	Entes Universitarios
Universidad del Pacífico	Entes Universitarios Autónomos	Entes Universitarios
Universidad Nacional Abierta y a Distancia	Entes Universitarios Autónomos	Entes Universitarios
Universidad Nacional de Colombia	Entes Universitarios Autónomos	Entes Universitarios
Universidad Pedagógica Nacional	Entes Universitarios Autónomos	Entes Universitarios
Universidad Pedagógica y Tecnológica de Colombia	Entes Universitarios Autónomos	Entes Universitarios
Universidad Popular del Cesar	Entes Universitarios Autónomos	Entes Universitarios
Universidad Surcolombiana	Entes Universitarios Autónomos	Entes Universitarios
Universidad Tecnológica de Pereira	Entes Universitarios Autónomos	Entes Universitarios
Universidad Tecnológica del Chocó "Diego Luis Córdoba"	Entes Universitarios Autónomos	Entes Universitarios

Fuente: DANE. EDI 2011



Anexo 2. Porcentaje de favorabilidad Ambiente Institucional (AI) 2009-2011³

Entidad	Favorabilidad %			Coeficiente de Variación Estimado cve % 2011	Intervalo de confianza IC 95% (+ -) 2011
	2009	2010	2011		
1 Corporación Autónoma Regional del Alto Magdalena	88,7	91,8	99,2	0,0	0,0
2 Fondo de Garantías de Instituciones Financieras	87,8	91,0	94,6	0,0	0,0
3 Fondo Nacional de Garantías S,A,	90,0	91,4	93,8	0,0	0,0
4 Banco de Comercio Exterior	91,1	94,7	93,1	0,7	1,3
5 Caja Promotora de Vivienda Militar y de Policía	86,4	88,0	90,7	0,6	1,0
6 Corporación Autónoma Regional de los Ríos Negro y Nare	83,6	87,8	90,5	0,0	0,0
7 Banco de la República	85,2	88,7	90,5	0,7	1,3
8 Corporación Autónoma Regional del Guavio	75,2	76,1	90,1	0,0	0,0
9 Empresa Colombiana de Petróleos	84,5	86,1	89,7	0,8	1,4
10 Comisión de Regulación de Energía y Gas	80,8	85,1	89,6	0,0	0,0
11 Fondo Financiero de Proyectos de Desarrollo	86,4	89,3	89,0	0,0	0,0
12 Instituto De Investigaciones Marinas Y Costeras	84,9	88,6	88,9	0,0	0,0
13 Corporación Autónoma Regional de Santander	83,5	85,7	88,4	0,0	0,0
14 Departamento Administrativo de la Presidencia de la República	86,6	87,1	88,1	0,8	1,5
15 Policía Nacional	75,2	82,2	87,9	0,9	1,6
16 Comisión de Regulación de Comunicaciones	86,6	86,5	87,8	0,0	0,0
17 Corporación Autónoma Regional de Risaralda	82,9	86,6	87,5	0,0	0,0
18 Corporación para el Desarrollo Sostenible del Urabá	88,8	86,0	87,2	0,0	0,0
19 Industria Militar	86,2	87,4	87,1	0,8	1,4
20 Instituto Amazónico de Investigaciones Científicas	88,6	87,1	86,9	0,0	0,0
21 Financiera de Desarrollo Territorial S,A,	83,5	87,6	86,7	1,0	1,6
22 Corporación Autónoma Regional de la Amazonía Colombiana	87,1	90,8	86,6	0,0	0,0
23 Financiera Energética Nacional S,A	91,6	92,2	86,4	0,0	0,0
24 Universidad Nacional Abierta y a Distancia	86,2	84,1	86,1	0,8	1,4
25 Corporación Autónoma Regional de la Frontera Nororiental	77,0	86,3	86,1	0,0	0,0
26 Centro Dermatológico "Federico Lleras Acosta Ese"	85,5	87,9	85,6	0,0	0,0
27 Caja de Retiro de las Fuerzas Militares	85,4	86,7	85,4	1,0	1,7
28 Dirección General Marítima	81,5	83,1	85,3	0,0	0,0
29 Fuerza Aérea Colombiana	80,7	85,6	85,2	1,1	1,8
30 Caja de Sueldos de Retiro de la Policía Nacional	84,4	85,5	85,0	0,0	0,0
31 Dirección Nacional de Derecho de Autor	85,9	87,5	84,9	0,0	0,0
32 Corporación Autónoma Regional del Canal del Dique	84,1	87,4	84,9	1,0	1,7
33 Corporación Autónoma Regional de Caldas	80,2	80,7	84,8	0,5	0,8
34 Departamento Nacional de Planeación	78,6	81,9	84,6	1,4	2,4
35 Corporación Autónoma Regional de la Defensa de la Meseta de Bucaramanga	76,0	85,9	84,5	0,9	1,5
36 Radio Televisión Nacional de Colombia	80,1	79,4	84,3	0,0	0,0
37 Corporación Autónoma Regional del Tolima	85,6	87,4	83,9	0,0	0,0
38 Corporación Autónoma Regional de Boyacá	83,3	84,2	83,9	0,0	0,0
39 Fondo para el Financiamiento del Sector Agropecuario	80,1	87,3	83,6	0,9	1,4
40 Comando General Fuerzas Militares	78,7	78,2	83,3	1,1	1,8
41 Universidad Tecnológica del Chocó	76,5	78,0	83,2	1,4	2,2
42 Corporación Autónoma Regional de la Orinoquía	82,4	84,0	83,2	0,0	0,0
43 Armada Nacional	76,3	84,3	83,1	1,3	2,1
44 Instituto Colombiano de Crédito Educativo y Estudios Técnicos en el Exterior	78,0	80,9	83,0	1,1	1,8
45 Corporación Autónoma Regional de Cundinamarca	82,0	83,1	82,9	1,3	2,1
46 Ejército Nacional de Colombia	76,7	78,6	82,9	1,4	2,2
47 Fiduciaria la Previsora	73,6	78,0	82,8	1,1	1,8

³ Para las entidades con una población menor a 110 servidores públicos, se realizó censo; razón por la cual el coeficiente de variación indicado es 0,0.

**Anexo 2. Porcentaje de favorabilidad Ambiente Institucional (AI)
2009-2011**

Continuación

Entidad	Favorabilidad %			Coeficiente de Variación Estimado CVE % 2011	Intervalo de confianza IC 95% (+ -) 2011
	2009	2010	2011		
48 Superintendencia Financiera de Colombia	78,9	82,1	82,4	1,2	1,9
49 Corporación Autónoma Regional de Chivor	82,9	83,7	82,1	0,0	0,0
50 Corporación Autónoma Regional de La Macarena	79,9	82,6	81,7	0,0	0,0
51 Comisión de Regulación en Salud	-	-	81,2	0,4	0,6
52 Agencia Presidencial para la Acción Social y la Cooperación Internacional	80,3	79,3	80,9	0,9	1,5
53 Auditoría General de la República	84,9	88,3	80,9	0,2	0,3
54 Corte Suprema de Justicia	79,2	79,1	80,8	1,5	2,4
55 Ministerio de Agricultura y Desarrollo Rural	73,1	78,1	80,7	1,2	1,9
56 Instituto de Casas Fiscales del Ejército	81,4	85,3	80,6	0,0	0,0
57 Defensa Civil Colombiana	79,2	83,5	80,5	0,0	0,0
58 Corporación Autónoma Regional del Atlántico	77,4	82,2	80,5	0,0	0,0
59 Corporación Autónoma Regional del Centro de Antioquia	73,1	80,4	80,3	0,9	1,4
60 Superintendencia de Servicios Públicos Domiciliarios	76,2	78,8	80,1	1,3	2,1
61 Superintendencia del Subsidio Familiar	80,4	82,1	80,0	0,0	0,0
62 Procuraduría General de la Nación	75,3	79,8	79,7	1,3	2,0
63 Ministerio de Comercio, Industria Y Turismo	76,9	83,2	79,5	1,4	2,1
64 Universidad de Caldas	69,6	80,3	79,5	1,6	2,4
65 Ministerio de Defensa Nacional	77,3	81,5	79,4	1,5	2,3
66 Corporación para el Desarrollo Sostenible del Norte y el Oriente Amazónico	78,1	77,9	79,3	0,0	0,0
67 Fondo de Previsión Social del Congreso de la República	77,4	83,3	79,2	0,0	0,0
68 Ministerio de Hacienda y Crédito Público	77,4	82,3	79,2	1,3	2,1
69 Departamento Administrativo de la Función Pública	76,8	76,7	79,0	1,0	1,6
70 Instituto Nacional para Ciegos	66,1	68,0	78,8	0,0	0,0
71 Superintendencia de La Economía Solidaria	72,5	78,8	78,8	0,0	0,0
72 Ministerio de Relaciones Exteriores	69,8	74,0	78,6	1,20	1,9
73 Consejo de Estado	69,7	74,3	78,6	1,6	2,5
74 Corporación Autónoma Regional del Magdalena	83,1	81,9	78,4	0,0	0,0
75 Universidad Nacional de Colombia	71,2	75,5	78,2	1,6	2,4
76 Corte Constitucional	69,1	74,7	78,2	1,3	2,1
77 Comisión de Regulación de Agua Potable y Saneamiento Básico	78,1	79,4	78,0	0,5	0,7
78 Corporación Autónoma Regional del Río Grande de la Magdalena	80,3	82,3	77,8	0,0	0,0
79 Departamento Administrativo Nacional de Estadística	73,4	75,0	77,7	1,4	2,2
80 Fondo Nacional del Ahorro	82,5	83,3	77,4	0,0	0,0
81 Instituto Nacional de Cancerología	66,9	72,0	77,2	1,5	2,3
82 Ministerio de Educación Nacional	77,1	78,2	77,2	1,3	1,9
83 Universidad Tecnológica de Pereira	75,0	80,3	77,2	1,8	2,7
84 Consejo Superior de la Judicatura	72,7	77,5	77,1	2,0	3,1
85 Instituto de Planificación y Promoción de Soluciones Energéticas	75,3	78,5	77,1	0,0	0,0
86 Corporación Autónoma Regional de los Valles del Sinú y del San Jorge	77,6	75,7	77,1	0,0	0,0
87 Instituto Colombiano de Antropología e Historia	74,0	75,7	77,0	0,0	0,0
88 Fondo Rotatorio de La Policía Nacional	66,8	75,9	77,0	0,3	0,4
Total Nacional	73,9	76,3	76,9	0,0	0,0
89 Fiscalía General de la Nación	71,8	78,0	76,4	1,4	2,1
90 Corporación Autónoma Regional del Cauca	61,8	70,3	76,4	1,2	1,8
91 Corporación para el Desarrollo Sostenible de la Mojana y el San Jorge	72,4	77,3	76,2	0,0	0,0
92 Superintendencia de Industria Y Comercio	69,4	72,4	76,1	2,0	3,0

**Anexo 2. Porcentaje de favorabilidad Ambiente Institucional (AI)
2009-2011**

Continuación

Entidad	Favorabilidad %			Coeficiente de Variación Estimado CVE % 2011	Intervalo de confianza IC 95% (+ -) 2011
	2009	2010	2011		
93 Corporación Autónoma Regional del Cesar	82,5	83,7	76,0	0,0	0,0
94 Instituto Colombiano para el Fomento de la Educación Superior	71,8	76,3	75,7	1,5	2,2
95 La Previsora S,A, Compañía de Seguros	76,4	77,3	75,6	1,9	2,8
96 Ministerio del Interior y de Justicia	73,9	78,5	75,5	1,3	1,9
97 Superintendencia de Sociedades	76,8	77,9	75,4	1,9	2,8
98 Universidad de la Amazonía	71,9	73,5	75,2	2,1	3,1
99 Senado de la República	72,6	70,9	75,1	2,0	2,9
100 Corporación Autónoma Regional de Sucre	67,3	80,2	74,9	0,0	0,0
101 Universidad Pedagógica y Tecnológica de Colombia	68,9	71,8	74,8	1,6	2,4
102 Ministerio de Cultura	75,1	75,7	74,7	1,9	2,7
103 Corporación Autónoma Regional del Quindío	71,7	74,3	74,5	0,0	0,0
104 Universidad Colegio Mayor de Cundinamarca	69,9	73,0	74,3	1,8	2,6
105 Universidad Surcolombiana	58,6	63,4	74,1	1,5	2,2
106 Universidad del Cauca	69,6	74,2	73,6	1,8	2,5
107 Universidad Popular del Cesar	67,1	72,9	73,1	1,6	2,4
108 Aeronáutica Civil	76,0	72,5	72,7	1,5	2,1
109 Ministerio de Minas Y Energía	73,4	76,9	72,6	1,6	2,3
110 Corporación Autónoma Regional de Nariño	69,0	75,8	72,5	0,0	0,0
111 Servicio Nacional de Aprendizaje Sena	69,9	74,4	72,1	2,1	3,0
112 Instituto Nacional de Salud	59,2	71,7	72,0	2,1	2,9
113 Departamento Administrativo Nacional de la Economía Solidaria	80,9	87,2	72,0	0,0	0,0
114 Instituto Nacional de Vigilancia de Medicamentos	76,8	76,1	71,9	0,0	0,0
115 Instituto Nacional de Vías	71,4	72,4	70,9	1,6	2,2
116 Escuela Superior de Administración Pública	68,6	71,8	70,7	1,7	2,4
117 Superintendencia de Vigilancia y Seguridad Privada	63,4	73,1	70,7	0,0	0,0
118 Dirección Nacional de Sanidad Militar	77,0	80,1	70,6	1,5	2,1
119 Caja de Previsión Social de Comunicaciones	78,0	77,6	70,6	2,1	3,0
120 Dirección de Impuestos y Aduanas Nacionales	72,7	81,4	70,4	1,6	2,2
121 Imprenta Nacional de Colombia	65,5	72,3	70,4	2,0	2,7
122 Ministerio de Ambiente, Vivienda y Desarrollo Territorial	72,9	76,2	70,3	2,3	3,1
123 Departamento Administrativo de Seguridad	65,8	69,0	70,2	1,9	2,6
124 Instituto de Seguros Sociales	64,6	71,0	70,0	1,8	2,5
125 Contraloría General de La República	67,9	73,5	70,0	1,7	2,3
126 Registraduría Nacional del Estado Civil	66,7	70,6	69,9	1,8	2,5
127 Instituto Geográfico Agustín Codazzi	74,1	75,3	69,7	2,4	3,3
128 Instituto Colombiano de Geología y Minería	68,5	71,4	69,7	2,1	2,8
129 Instituto Nacional de Medicina Legal y Ciencias Forenses	70,0	73,1	69,5	1,8	2,5
130 Corporación Autónoma Regional de la Guajira	76,2	73,1	69,2	0,0	0,0
131 Defensoría del Pueblo	71,2	78,0	69,0	2,6	3,5
132 Comisión Nacional de Televisión	66,7	70,9	68,9	1,8	2,5
133 Cámara de Representantes	69,3	73,9	68,8	2,4	3,3
134 Contaduría General de la Nación	69,7	74,8	68,6	0,0	0,0
135 Ministerio de Tecnologías de la Información y las Comunicaciones	68,8	69,4	68,5	2,1	2,8
136 Unidad de Planeación Minero Energética	68,8	83,6	68,4	0,0	0,0
137 Corporación Autónoma Regional del Valle del Cauca	64,8	72,4	68,3	2,2	2,9
138 Instituto Colombiano de Bienestar Familiar	66,3	71,1	67,9	2,4	3,1
139 Ministerio de la Protección Social	65,5	67,2	67,9	2,1	2,8
140 Hospital Militar Central	63,8	64,4	67,7	1,9	2,5
141 Archivo General de la Nación	75,2	65,4	67,6	0,0	0,0
142 Superintendencia de Notariado y Registro	58,2	69,3	66,9	2,1	2,8
143 Corporación Autónoma Regional de Chocó	66,1	75,8	66,9	0,0	0,0

□□

Anexo 2. Porcentaje de favorabilidad Ambiente Institucional (AI) 2009-2011

Conclusión

	Entidad	Favorabilidad %			Coeficiente de Variación Estimado CVE % 2011	Intervalo de confianza IC 95% (+ -) 2011
		2009	2010	2011		
144	Universidad Pedagógica Nacional	62,5	61,1	66,6	1,8	2,4
145	Corporación para el Desarrollo Sostenible de San Andrés, Providencia y Santa Catalina	62,9	64,9	66,5	0,0	0,0
146	Instituto Nacional de Concesiones	65,2	70,1	66,3	0,0	0,0
147	Universidad de los Llanos	59,8	68,5	66,2	1,7	2,3
148	Universidad del Pacífico	76,9	80,1	65,6	0,0	0,0
149	Instituto De Hidrología, Meteorología y Estudios Ambientales	67,0	69,8	65,5	2,4	3,1
150	Ministerio de Transporte	70,0	71,9	65,5	1,8	2,4
151	Instituto Nacional Penitenciario y Carcelario	60,7	73,9	65,3	2,4	3,1
152	Universidad de Córdoba	53,5	63,5	65,1	2,9	3,7
153	Instituto Colombiano del Deporte	65,8	68,7	65,0	0,0	0,0
154	Instituto Nacional para Sordos	63,7	66,6	64,0	0,0	0,0
155	Departamento Administrativo de Ciencia, Tecnología e Innovación	62,9	63,4	62,2	0,0	0,0
156	Instituto Colombiano de Desarrollo Rural	64,1	62,7	61,8	2,4	2,9
157	Superintendencia de Puertos y Transporte	46,0	50,8	60,9	1,2	1,4
158	Superintendencia Nacional de Salud	67,8	71,0	58,6	2,5	2,9
159	Instituto Colombiano Agropecuario	59,0	65,3	57,3	3,0	3,4
160	Corporación Autónoma Regional del Sur de Bolívar	76,0	73,3	57,0	0,0	0,0
161	Instituto Caro y Cuervo	60,8	60,0	56,2	0,0	0,0

Fuente: DANE. EDI 2009 - 2011



Anexo 3. Porcentaje de favorabilidad Desempeño Institucional (DI) 2009-2011⁴

Entidad	Favorabilidad %			Coeficiente de Variación Estimado cve % 2011	Intervalo de confianza IC 95% (+ -) 2011
	2009	2010	2011		
1 Corporación Autónoma Regional del Alto Magdalena	88,3	92,4	94,1	0,0	0,0
2 Fondo Nacional de Garantías S.A.	92,2	93,3	89,5	0,0	0,0
3 Banco de Comercio Exterior	93,8	95,7	89,4	0,6	1,0
4 Fondo de Garantías de Instituciones Financieras	91,7	92,9	89,3	0,0	0,0
5 Comisión de Regulación de Energía y Gas	87,2	87,7	89,0	0,0	0,0
6 Financiera Energética Nacional S.A	93,5	96,3	87,2	0,0	0,0
7 Fondo Financiero de Proyectos de Desarrollo	89,0	91,4	86,9	0,0	0,0
8 Banco de la República	87,9	90,1	86,7	0,6	1,0
9 Corporación Autónoma Regional Rionegro Nare	83,4	84,2	86,3	0,0	0,0
10 Instituto de Investigaciones Marinas y Costeras	87,3	91,3	85,6	0,0	0,0
11 Comisión de Regulación en Salud	-	-	85,4	0,2	0,3
12 Dirección Nacional de Derecho de Autor	90,8	89,8	85,1	0,0	0,0
13 Industria Militar	86,7	88,6	85,0	0,7	1,2
14 Corporación para el Desarrollo Sostenible del Urabá	84,3	87,0	84,9	0,0	0,0
15 Corporación Autónoma Regional de Caldas	83,4	84,4	84,9	0,4	0,6
16 Dirección General Marítima	86,2	88,1	84,7	0,0	0,0
17 Instituto Amazónico de Investigaciones Científicas	87,3	88,2	84,7	0,0	0,0
18 Corporación Autónoma Regional de la Amazonía Colombiana	84,4	91,1	84,4	0,0	0,0
19 Radio Televisión Nacional de Colombia	85,4	83,5	84,3	0,0	0,0
20 Empresa Colombiana De Petróleos	82,3	84,8	84,3	0,9	1,6
21 Caja de Sueldos de Retiro de la Policía Nacional	84,9	85,1	83,7	0,0	0,0
22 Departamento Administrativo de la Presidencia de la República	86,1	86,5	83,7	0,9	1,4
23 Caja de Retiro de las Fuerzas Militares	87,2	87,6	83,6	1,0	1,6
24 Defensa Civil Colombiana	83,2	88,0	83,5	0,0	0,0
25 Corporación Autónoma Regional del Guavio	76,3	73,3	83,3	0,0	0,0
26 Departamento Nacional de Planeación	79,2	81,9	83,0	1,5	2,4
27 Fuerza Aérea Colombiana	80,6	85,1	82,9	1,1	1,8
28 Corporación Autónoma Regional de Santander	81,5	81,0	82,8	0,0	0,0
29 Comisión de Regulación de Comunicaciones	88,1	84,4	82,7	0,0	0,0
30 Fondo de Previsión Social del Congreso de la República	82,2	84,9	82,7	0,0	0,0
31 Instituto Nacional para Ciegos	77,1	77,9	82,5	0,0	0,0
32 Corporación Autónoma Regional del Tolima	86,3	88,4	82,5	0,0	0,0
33 Instituto Colombiano de Crédito Educativo y Estudios Técnicos en el Exterior	81,6	80,6	82,2	1,2	1,9
34 Fiduciaria La Previsora	79,1	81,9	81,9	1,2	1,9
35 Caja Promotora de Vivienda Militar y de Policía	79,8	84,7	81,7	0,9	1,5
36 Superintendencia Financiera de Colombia	83,2	84,1	81,7	1,0	1,7
37 Instituto de Casas Fiscales del Ejército	82,8	88,3	81,5	0,0	0,0
38 Financiera de Desarrollo Territorial S.A.	85,4	88,7	81,3	1,0	1,6
39 Centro Dermatológico "Federico Lleras Acosta ESE"	86,4	85,2	81,1	0,0	0,0
40 Fondo para el Financiamiento del Sector Agropecuario FINAGRO	82,1	86,8	81,0	0,9	1,4
41 Universidad Nacional Abierta y a Distancia	84,8	83,9	81,0	1,0	1,5
42 Armada Nacional	76,8	83,7	80,9	1,3	2,0
43 Instituto Colombiano de Antropología e Historia	84,2	86,1	80,9	0,0	0,0
44 Corporación Autónoma Regional de Risaralda	80,3	81,5	80,5	0,0	0,0
45 Policía Nacional	78,3	78,3	80,3	1,1	1,7
46 Corte Suprema de Justicia	76,5	82,6	80,0	1,4	2,1
47 Corporación Autónoma Regional del Canal del Dique	80,8	85,7	79,9	1,2	1,8
48 Superintendencia de Servicios Públicos Domiciliarios	75,8	78,2	79,8	1,3	2,1

⁴ Para las entidades con una población menor a 110 servidores públicos, se realizó censo; razón por la cual el coeficiente de variación indicado es 0,0.

Anexo 3. Porcentaje de favorabilidad Desempeño Institucional (DI) 2009-2010

		Continuación				
Entidad	Favorabilidad %	Favorabilidad %			Coeficiente de Variación Estimado CVE % 2011	Intervalo de confianza IC 95% (+ -) 2011
		2009	2010	2011		
49	Corporación Autónoma Regional de la Frontera Nororiental	73,9	82,2	79,5	0,0	0,0
50	Ministerio de Hacienda y Crédito Público	78,4	82,8	79,4	1,2	1,9
51	Corporación Autónoma Regional de la Defensa de la Meseta De Bucaramanga	76,9	81,4	79,4	1,1	1,8
52	Departamento Administrativo de la Función Pública	81,4	83,8	79,2	1,0	1,5
53	Comisión de Regulación de Agua Potable y Saneamiento Básico	80,8	80,3	79,1	0,5	0,7
54	Ministerio de Educación Nacional	79,5	77,6	78,9	1,1	1,7
55	Corporación Autónoma Regional de Boyacá	81,6	83,3	78,8	0,0	0,0
56	Auditoría General de la República	85,2	89,2	78,8	0,2	0,3
57	Departamento Administrativo Nacional de Estadística	77,2	78,0	78,8	1,4	2,2
58	Corporación Autónoma Regional de la Macarena	80,2	77,5	78,5	0,0	0,0
59	Corporación para el Desarrollo Sostenible del Norte y el Oriente Amazónico	77,9	78,1	78,3	0,0	0,0
60	Universidad Colegio Mayor de Cundinamarca	78,1	79,8	78,3	1,3	2,0
61	Corporación Autónoma Regional de la Orinoquía	82,2	82,3	78,2	0,0	0,0
62	Fondo Rotatorio de la Policía Nacional	75,4	79,7	77,9	0,3	0,4
63	Corporación Autónoma Regional de Chivor	83,1	81,6	77,9	0,0	0,0
64	Agencia Presidencial para la Acción Social y la Cooperación Internacional	80,1	80,4	77,8	1,0	1,6
65	Ministerio de Agricultura y Desarrollo Rural	70,7	72,5	77,7	1,3	2,0
66	Consejo de Estado	73,0	79,8	77,5	1,7	2,6
67	Corte Constitucional	78,7	79,8	77,4	1,2	1,8
68	Ministerio de Comercio, Industria y Turismo	74,8	82,6	77,3	1,5	2,3
69	Instituto Colombiano para el Fomento de la Educación Superior	78,1	79,0	77,1	1,4	2,1
70	Superintendencia de Industria y Comercio	75,3	73,8	77,0	1,8	2,8
71	Dirección Nacional de Sanidad Militar	82,0	83,3	76,7	1,1	1,7
72	Fiscalía General de la Nación	72,7	77,1	76,7	1,3	2,0
73	Instituto de Planificación y Promoción de Soluciones Energéticas	78,0	79,9	76,6	0,0	0,0
74	Instituto Nacional de Cancerología	72,4	75,4	76,5	1,4	2,2
75	Comando General Fuerzas Militares	78,3	78,2	76,4	1,6	2,4
76	Corporación Autónoma Regional del Centro de Antioquia	74,2	81,5	75,6	1,0	1,5
77	Corporación Autónoma Regional del Cesar	83,8	84,1	75,6	0,0	0,0
78	Corporación Autónoma Regional del Atlántico	76,2	74,1	75,5	0,0	0,0
79	Superintendencia de la Economía Solidaria	75,0	79,3	75,4	0,0	0,0
80	Consejo Superior de la Judicatura	75,1	79,5	75,3	2,1	3,0
81	Corporación Autónoma Regional del Magdalena	80,2	78,3	75,2	0,0	0,0
82	Universidad Nacional de Colombia	74,7	76,8	74,9	1,7	2,5
83	Ejército Nacional de Colombia	75,2	77,8	74,9	1,6	2,4
84	Universidad del Pacífico	83,0	86,7	74,8	0,0	0,0
85	Procuraduría General de la Nación	72,8	77,7	74,8	1,5	2,1
86	Ministerio de Defensa Nacional	77,3	77,8	74,7	1,7	2,4
87	Ministerio de Cultura	78,6	78,4	74,6	1,7	2,5
88	Universidad Tecnológica del Chocó	74,6	75,9	74,3	1,8	2,6
	Total Nacional	72,7	76,8	74,1	0,0	0,0
89	Fondo Nacional del Ahorro	77,5	78,9	74,0	0,0	0,0
90	Corporación Autónoma Regional de Cundinamarca	76,6	77,2	73,9	2,0	2,8
91	Superintendencia de Vigilancia y Seguridad Privada	68,1	74,9	73,9	0,0	0,0
92	Corporación Autónoma Regional de los Valles del Sinú y del San Jorge	76,8	75,3	73,8	0,0	0,0



Anexo 3. Porcentaje de favorabilidad Desempeño Institucional (DI) 2009-2010

		Continuación				
Entidad	Favorabilidad %			Coeficiente de Variación Estimado CVE % 2011	Intervalo de confianza IC 95% (+ -) 2011	
	2009	2010	2011			
93	Universidad de Caldas	72,9	79,7	73,7	1,9	2,7
94	Departamento Administrativo Nacional de la Economía Solidaria	85,9	87,9	73,5	0,0	0,0
95	Instituto Nacional para Sordos INSOR	73,5	75,8	73,3	0,0	0,0
96	Ministerio del Interior y de Justicia	74,3	77,4	73,2	1,3	1,8
97	Instituto Nacional de Medicina Legal y Ciencias Forenses	75,3	76,9	72,9	1,6	2,4
98	Ministerio de Relaciones Exteriores	69,0	73,7	72,7	1,5	2,1
99	Instituto Nacional de Salud	55,4	73,1	71,8	2,1	3,0
100	Departamento Administrativo de Seguridad	68,6	71,2	71,8	1,8	2,5
101	Universidad del Cauca	71,1	74,4	71,5	1,9	2,6
102	Corporación Autónoma Regional de Sucre	66,3	78,6	71,5	0,0	0,0
103	Superintendencia del Subsidio Familiar	75,8	76,7	71,1	0,0	0,0
104	Instituto Geográfico Agustín Codazzi	75,1	75,5	71,1	2,4	3,4
105	Corporación para el Desarrollo Sostenible de San Andrés	71,2	72,1	70,9	0,0	0,0
106	Corporación Autónoma Regional del Rio Grande de la Magdalena	76,8	77,9	70,8	0,0	0,0
107	Superintendencia de Sociedades	75,6	73,4	70,6	2,2	3,0
108	Dirección de Impuestos y Aduanas Nacionales	70,6	76,9	70,4	1,6	2,2
109	Departamento Administrativo de Ciencia, Tecnología e Innovación	76,2	77,5	70,3	0,0	0,0
110	Ministerio de Minas y Energía	71,0	74,4	70,2	1,7	2,4
111	Servicio Nacional de Aprendizaje SENA	69,6	72,2	70,2	2,2	3,1
112	Defensoría del Pueblo	74,8	79,9	70,1	2,4	3,3
113	Imprenta Nacional de Colombia	70,3	72,3	69,7	2,0	2,8
114	Instituto de Hidrología, Meteorología y Estudios Ambientales	73,7	74,8	69,6	2,3	3,1
115	Universidad Pedagógica Nacional	66,6	66,3	69,5	1,7	2,4
116	Corporación para el Desarrollo Sostenible de la Mojana y el San Jorge	76,8	74,8	69,5	0,0	0,0
117	Hospital Militar Central	71,4	69,4	69,3	1,7	2,3
118	Universidad Tecnológica de Pereira	73,6	76,6	69,2	2,3	3,1
119	La Previsora S.A. Compañía de Seguros	71,5	73,2	69,0	2,5	3,3
120	Archivo General de la Nación	78,9	68,9	68,9	0,0	0,0
121	Corporación Autónoma Regional de Nariño	69,6	75,1	68,8	0,0	0,0
122	Instituto de Seguros Sociales	68,2	70,6	68,6	1,8	2,4
123	Caja de Previsión Social de Comunicaciones	81,4	80,9	68,5	2,2	2,9
124	Universidad de la Amazonía	72,1	69,9	68,5	2,4	3,2
125	Corporación Autónoma Regional del Cauca	59,7	64,2	68,2	1,5	1,9
126	Ministerio de Ambiente, Vivienda y Desarrollo Territorial	73,7	75,8	68,0	2,3	3,0
127	Corporación Autónoma Regional de La Guajira	76,0	70,6	67,9	0,0	0,0
128	Ministerio de la Protección Social	70,6	68,1	67,8	2,1	2,8
129	Senado de la República	68,0	69,2	67,0	2,2	2,9
130	Instituto Nacional de Vías	68,1	64,9	66,7	1,7	2,2
131	Universidad Surcolombiana	62,5	62,6	66,6	1,9	2,5
132	Ministerio de Tecnologías de la Información y las Comunicaciones	68,9	66,8	66,6	2,1	2,8
133	Instituto Colombiano de Geología y Minería	68,9	67,4	66,5	2,7	3,5
134	Aeronáutica Civil	68,5	67,2	66,4	1,9	2,5
135	Instituto Nacional de Concesiones	66,0	67,7	65,8	0,0	0,0
136	Contaduría General de la Nación	68,6	70,6	65,7	0,0	0,0
137	Instituto Caro y Cuervo	72,0	72,7	65,6	0,0	0,0
138	Corporación Autónoma Regional del Quindío	67,2	71,9	65,5	0,0	0,0



Anexo 3. Porcentaje de favorabilidad Desempeño Institucional (DI) 2009-2010

Entidad	Conclusión					
	Favorabilidad %			Coeficiente de Variación Estimado CVE % 2011	Intervalo de confianza IC 95% (+ -) 2011	
	2009	2010	2011			
139 Instituto Colombiano del Deporte	65,6	65,1	65,2	0,0	0,0	
140 Contraloría General de la República	65,5	67,2	65,2	1,9	2,4	
141 Instituto Nacional de Vigilancia de Medicamentos	75,3	76,0	65,1	0,0	0,0	
142 Universidad Popular del Cesar	69,6	72,1	65,1	2,0	2,6	
143 Registraduría Nacional del Estado Civil	69,2	69,4	64,8	2,3	2,9	
144 Universidad Pedagógica y Tecnológica de Colombia	71,3	70,1	64,5	2,0	2,6	
145 Superintendencia de Notariado y Registro	60,4	70,9	64,2	2,3	2,9	
146 Ministerio de Transporte	69,1	70,4	64,2	1,9	2,4	
147 Cámara de Representantes	69,0	70,1	64,0	2,9	3,6	
148 Escuela Superior de Administración Pública	68,6	68,8	64,0	2,1	2,6	
149 Comisión Nacional de Televisión	70,1	71,6	63,9	1,8	2,2	
150 Superintendencia de Puertos y Transporte	57,4	60,2	63,9	1,0	1,3	
151 Corporación Autónoma Regional de Chocó	64,7	74,1	63,4	0,0	0,0	
152 Superintendencia Nacional de Salud	71,1	73,9	63,1	0,0	0,0	
153 Instituto Colombiano de Bienestar Familiar	70,0	72,4	62,3	2,9	3,5	
154 Instituto Nacional Penitenciario y Carcelario	67,0	70,2	61,7	2,4	2,9	
155 Unidad de Planeación Minero Energética	71,0	85,7	59,9	0,0	0,0	
156 Universidad de Los Llanos	60,7	66,2	59,6	2,2	2,5	
157 Instituto Colombiano de Desarrollo Rural	63,8	57,3	58,8	2,5	2,9	
158 Instituto Colombiano Agropecuario	63,1	65,1	57,9	2,9	3,2	
159 Corporación Autónoma Regional del Valle del Cauca	59,8	64,7	56,3	3,0	3,3	
160 Universidad de Córdoba	54,8	59,9	55,4	3,6	3,9	
161 Corporación Autónoma Regional del Sur de Bolívar	74,3	71,2	52,0	0,0	0,0	

Fuente: DANE. EDI 2009 - 2011