

ENCUESTA SOBRE AMBIENTE Y DESEMPEÑO INSTITUCIONAL NACIONAL- EDI Resultados 2012



Código N° 0001-1
Detección de Requerimientos, Diseño, producción, análisis y difusión de las siguientes investigaciones estadísticas periódicas: Encuesta Continua de Hogares; Índice de Precios al Consumidor; Muestra Mensual Manufacturera; Comercio Exterior; Índice de Costo de Construcción de Vivienda; Índice de Costos de Construcción Pesada; Censo de Edificaciones; Muestra Mensual de Comercio al por Menor; Encuesta Anual de Servicios; Encuesta Anual Manufacturera; Encuesta Anual de Comercio; Diseño del Censo General; Encuesta Nacional Agropecuaria - Muestra de Areas; Nomenclaturas y Clasificaciones; Cuentas Trimestrales; Estadísticas Licencia de Construcción; Índice de Costos de la Educación Superior Privada; Encuesta de Microestablecimientos de Comercio, Servicios e Industrias; Estadísticas Vitales; Proyecciones de Población y Estudios Demográficos e Informe de Contabilidad Económica Regional; Índice precios de edificaciones nuevas; Índice de precios de vivienda nueva; Cartera hipotecaria de vivienda; Índice de salubridad infantil; Encuesta de desempeño institucional; Encuesta de sacrificio de ganado; Encuesta de arroz y Cuentas Regionales; Servicio de Asesoría en Planificación Estadística.

ISO - 9001:2000



Contenido

Resumen

Introducción

1. Resultados 2012
 - 1.1 Credibilidad en las reglas
 - 1.2 Credibilidad en las políticas
 - 1.3 Suficiencia de recursos y previsibilidad
 - 1.4 Evaluación y control
2. Resultados comparativos
 - 2.1 Ambiente y desempeño Institucional
 - 2.2 Indicadores asociados

Ficha Metodológica

Anexos

Director
Jorge Bustamante Roldán

Subdirector
Christian R. Jaramillo Herrera

Director de Metodología y Producción Estadística
Eduardo Efraín Freire Delgado

INTRODUCCIÓN ⁽¹⁾

La Encuesta sobre Ambiente y Desempeño Institucional Nacional – EDI – se realiza anualmente desde 2007, con el propósito de contar con un insumo que permita hacer seguimiento al desarrollo institucional en la administración pública.

La EDI es una encuesta dirigida a los servidores públicos de entidades del orden nacional, que indaga su percepción con sobre aspectos relacionados con el ambiente y el desempeño en las entidades en las cuales prestan sus servicios, como una aproximación para la medición del desarrollo institucional en el país.

Características de la encuesta

La Encuesta sobre Ambiente y Desempeño Institucional Nacional –EDI–, se realizó durante los meses de septiembre y octubre de 2012, en 166 entidades estatales del nivel central, universidades públicas, corporaciones autónomas regionales e institutos de investigación científica y ambiental.

En el boletín se presentan los resultados de algunas preguntas que componen cada uno de los módulos y capítulos de la encuesta. Igualmente se presentan los comparativos frente a los resultados obtenidos en 2011.

En la parte final del documento se encuentra la ficha metodológica de la investigación.

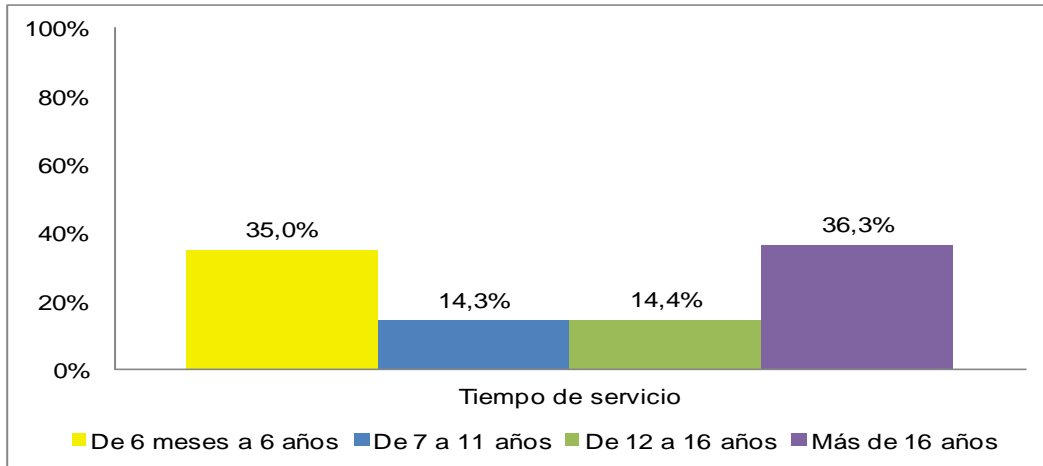


Características de la población

- 49,6% son mujeres y 50,4% son hombres.
- 13,1% pertenecen al nivel Directivo/Asesor, 58,8% al nivel Profesional/Técnico y 28,1% al nivel Asistencial.

Gráfico 1

Porcentaje de funcionarios por tiempo de servicio en la entidad Total Nacional 2012



Fuente: DANE. EDI 2012

- Por tiempo de servicio en las entidades, el mayor porcentaje de funcionarios se encuentra en el rango de más de 16 años (36,3%) seguido por el rango entre seis meses y 6 años (35,0%) (Gráfico 1).

1. RESULTADOS 2012

1.1 Credibilidad en las reglas

Las preguntas de este módulo están orientadas a conocer la percepción de los funcionarios de las entidades públicas respecto al ámbito en que se implementan y desarrollan las reglas formales de la gestión pública, considerando dos elementos: ambiente laboral y administración de los recursos físicos.

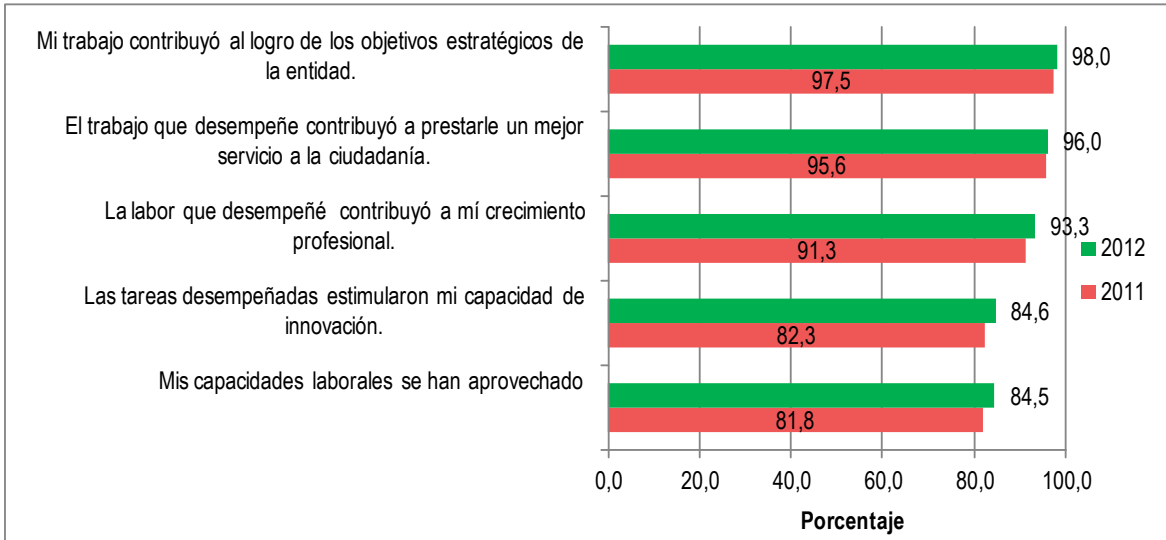
1.1.1 Ambiente laboral

Los resultados en este capítulo dan a conocer la percepción de los funcionarios sobre el grado de satisfacción respecto al reconocimiento de su labor en la entidad, a los incentivos laborales ofrecidos por ella y al entorno laboral en el que se desarrollan sus actividades.

Gráfico 2

Porcentaje de funcionarios que están de acuerdo* con cada enunciado en los últimos doce meses.

Total Nacional 2011 – 2012



Fuente: DANE. EDI 2011 – 2012

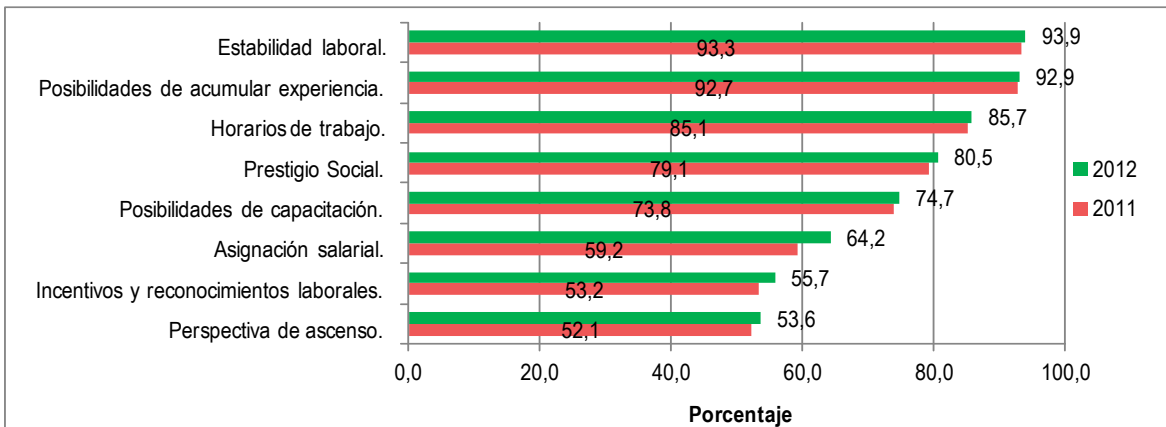
*Se incluye respuesta totalmente de acuerdo y de acuerdo.

Al igual que en 2011, los funcionarios están más de acuerdo con las afirmaciones “mi trabajo contribuyó al logro de los objetivos estratégicos de la entidad” (98,0%) y “el trabajo que desempeñé contribuyó a prestarle un mejor servicio a la ciudadanía” (96,0%). Por otra parte, la afirmación: “mis capacidades laborales se han aprovechado” presentó el menor porcentaje de acuerdo (84,5%) (Gráfico 2).

Gráfico 3

Porcentaje de funcionarios que están de acuerdo* con las siguientes razones para permanecer en la entidad en los últimos doce meses.

Total Nacional 2011 – 2012



Fuente: DANE. EDI 2011 -2012

* Se incluye respuesta totalmente de acuerdo y de acuerdo

Con respecto a las razones de los funcionarios para permanecer en sus entidades, el mayor porcentaje de personas respondieron hacerlo por la “estabilidad laboral”

(93,9%) y “las posibilidades de acumular experiencia” (92,9%). Entre las razones que menos pesan para permanecer en la entidad están: “los incentivos y reconocimientos laborales” (55,7%) y “la perspectiva de ascenso” (53,6%). La razón “asignación salarial” (64,2%), registró un incremento de 5 puntos porcentuales con respecto al año anterior. (Gráfico 3).

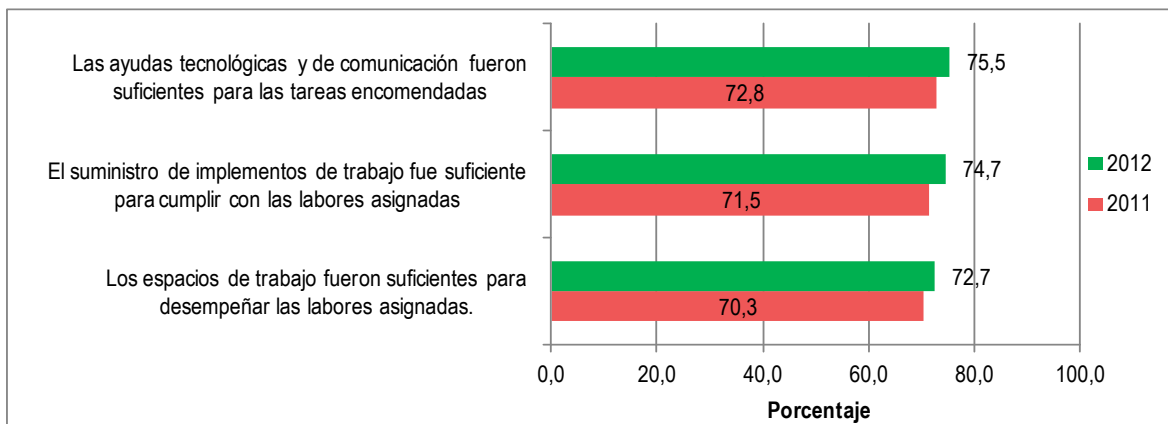
1.1.2 Administración de recursos físicos

En este capítulo se muestran los resultados de la percepción de los funcionarios con respecto a cómo las entidades públicas administran sus recursos.

Gráfico 4

Porcentaje de funcionarios que están de acuerdo* con los siguientes enunciados para la entidad en los últimos doce meses.

Total Nacional 2011 – 2012



Fuente: DANE. EDI 2011 -2012

* Se incluye respuesta totalmente de acuerdo y de acuerdo.

Los porcentajes de acuerdo para las afirmaciones relacionadas con los espacios y el suministro de elementos de trabajo, registraron un incremento frente a los resultados del año 2011. El 75,5% de los funcionarios está de acuerdo con que “las ayudas tecnológicas y de comunicación fueron suficientes para las tareas encomendadas” y 74,7% con que “el suministro de implementos de trabajo fue suficiente para cumplir con las labores asignadas”, registrando un aumento de 3.2 puntos porcentuales con respecto al anterior. Con respecto a los espacios de trabajo, 72,7% de los funcionarios está de acuerdo con que éstos son suficientes para desempeñar las labores asignadas (Gráfico 4).

1.2 Credibilidad en las políticas

El segundo módulo de la encuesta indaga sobre la percepción de los servidores públicos respecto a la implementación de políticas y directrices en sus entidades, haciendo explícito cuando se trata de directrices internas y directrices externas.



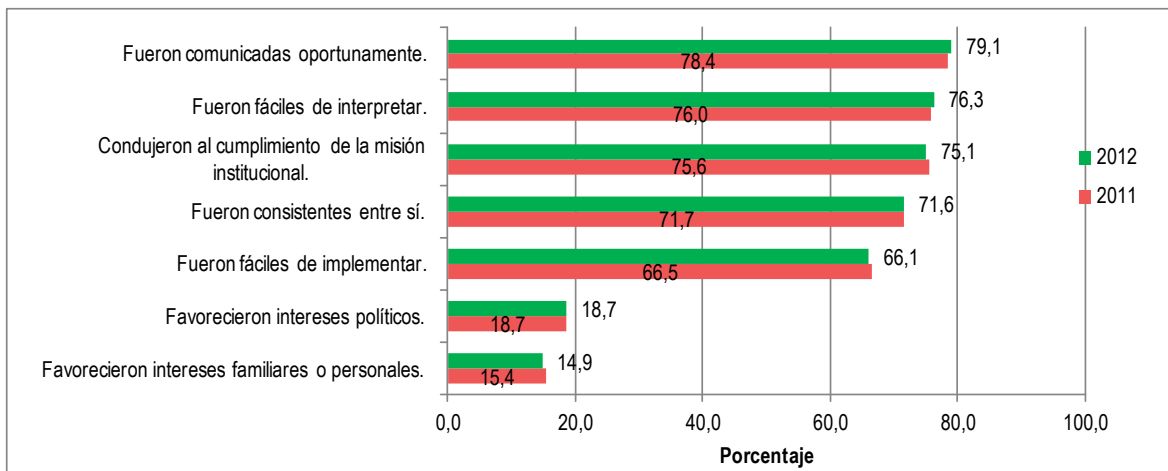
1.2.1 Directrices internas a la entidad

Las preguntas de este capítulo buscan conocer la percepción de los funcionarios con respecto a normas y orientaciones que rigen la actuación de las entidades en asuntos de carácter interno.

Gráfico 5

Porcentaje de funcionarios que están de acuerdo* con los siguientes enunciados sobre las directrices generadas en la entidad en los últimos doce meses.

Total Nacional 2011 -2012



Fuente: DANE. EDI 2011 - 2012

* Se incluye respuesta totalmente de acuerdo y de acuerdo.

Los porcentajes de acuerdo para las afirmaciones relacionadas con las directrices generadas en la entidad en los últimos doce meses se mantuvieron estables frente a los resultados del año 2011. Los mayores porcentajes de respuesta en las opciones *de acuerdo* corresponden a las afirmaciones: “fueron comunicadas oportunamente” (79,1%) y “fueron fáciles de interpretar” (76,3%). Los menores porcentajes en las opciones *de acuerdo* se presentaron en las afirmaciones “favorecieron intereses familiares o personales” (14,9%); y “favorecieron intereses políticos” (18,7%) (Gráfico 5).

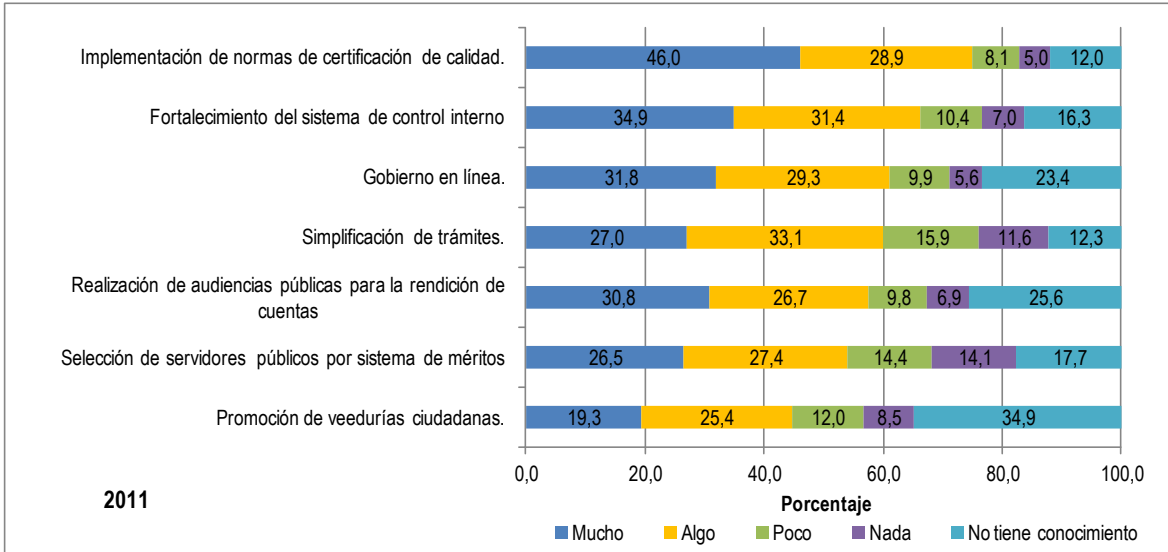
1.2.2 Políticas externas

Las preguntas de este capítulo se refieren a la percepción que tienen los servidores públicos sobre las directrices que provienen de entidades de mayor jerarquía.

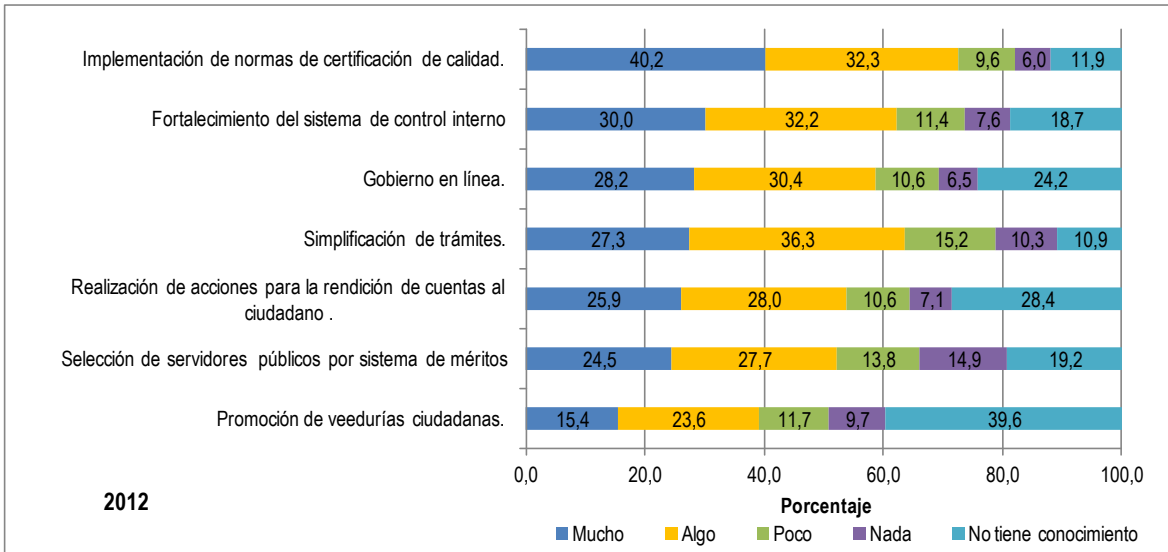
Gráfico 6

Porcentaje de funcionarios que responden a la pregunta, “Durante los últimos doce meses, ¿qué tanto ha mejorado el desempeño de su entidad con la implementación de las siguientes estrategias?”

Total nacional 2011 - 2012



Fuente: DANE. EDI 2011



Fuente: DANE. EDI 2012

Al preguntar a los funcionarios sobre qué tanto algunas estrategias han contribuido a mejorar el desempeño de las entidades, en 2012 los mayores porcentajes en la opción de respuesta “mucho” corresponden a: la implementación de normas de certificación de calidad (40,2%) y el fortalecimiento del sistema de control interno (30,2%). En los dos casos, se registran disminuciones porcentuales en con respecto al resultado del año anterior.



En cuanto a las estrategias que consideran que en nada han contribuido a mejorar el desempeño de la entidad, el mayor porcentaje corresponde a la “selección de servidores públicos por sistema de méritos” (14,9%). Con respecto a la “promoción de veedurías ciudadanas” es la estrategia sobre la que más afirman no tener conocimiento (39,6%), registrado un incremento con respecto al resultado del año 2011 (34,9%); seguida por la realización de acciones para la rendición de cuentas a la ciudadanía (28,4%) (Gráfico 6).

1.3 Suficiencia de recursos y previsibilidad

En el tercer módulo de la encuesta, los capítulos que lo conforman buscan conocer la percepción de los servidores públicos sobre la planeación de los recursos humanos, físicos y presupuestales de la entidad.

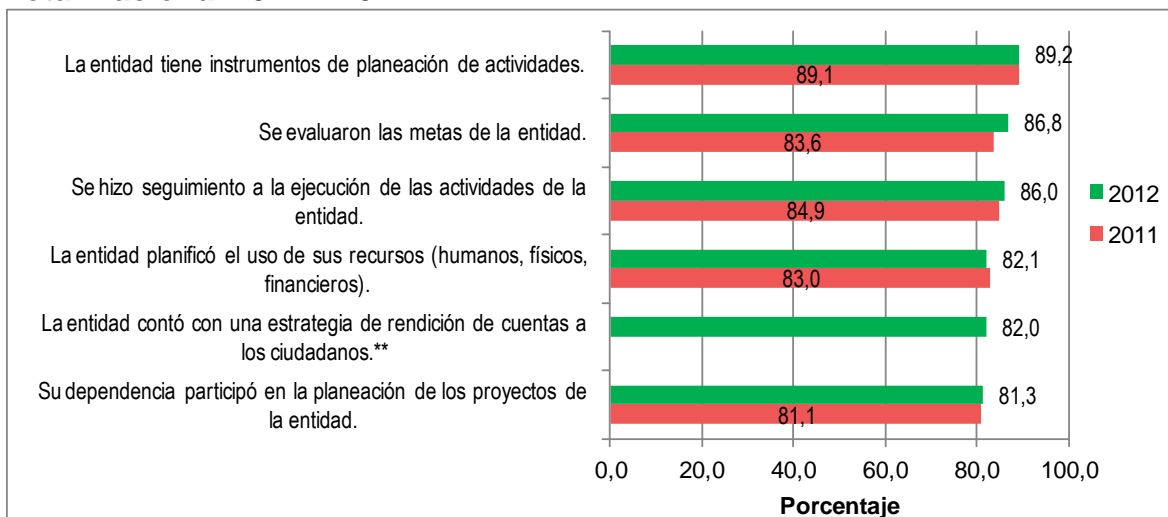
1.3.1 Planeación

En este capítulo las preguntas buscan conocer la percepción de los funcionarios con relación a la previsión que se tiene de los recursos para lograr los objetivos de cada entidad.

Gráfico 7

Porcentaje de funcionarios que están de acuerdo* con los siguientes enunciados para la entidad en los últimos doce meses.

Total Nacional 2011 – 2012



Fuente: DANE. EDI 2011 - 2012

*Se incluye respuesta totalmente de acuerdo y de acuerdo.

** Este enunciado aparece por primera vez en la encuesta 2012

Con respecto a los procesos de planeación en sus entidades, sobresale, la percepción por parte de los funcionarios, que las entidades cuentan con instrumentos de planeación de actividades (89,2%) y que evalúan las metas de la entidad (86,8%). El menor porcentaje de acuerdo se encuentra en la afirmación “su dependencia participó en la planeación de los proyectos de la entidad” (81,3%) (Gráfico 7).



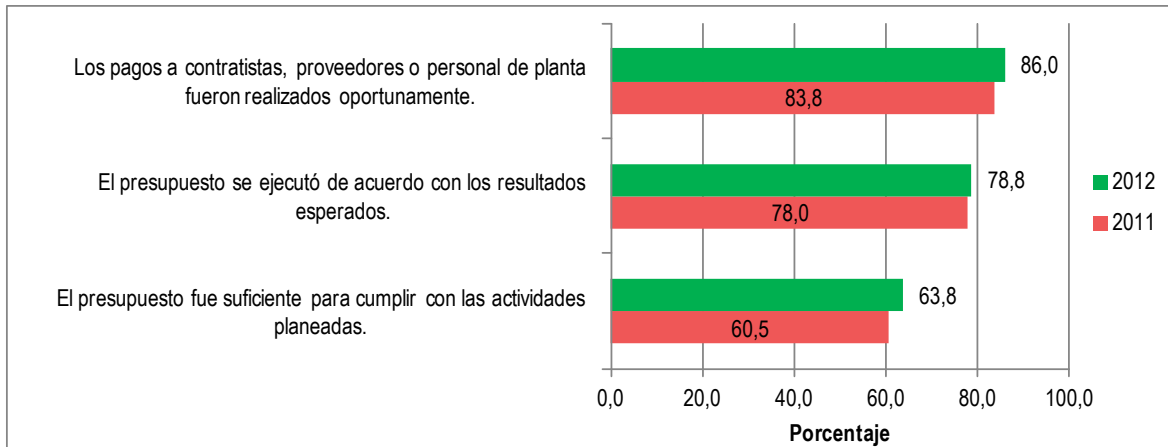
1.3.2 Presupuesto

Las preguntas de este capítulo buscan conocer la percepción de los funcionarios con relación al proceso presupuestal de la entidad.

Gráfico 8

Porcentaje de funcionarios que están de acuerdo* con los siguientes enunciados para la entidad en los últimos doce meses.

Total Nacional 2011 – 2012



Fuente: DANE. EDI 2011 – 2012

* Se incluye respuesta totalmente de acuerdo y de acuerdo.

El resultado de esta pregunta muestra que la mayoría de los funcionarios están de acuerdo con que los pagos a contratistas, proveedores o personal de planta fueron realizados oportunamente, (86,0%) registrándose un incremento de 2,2 puntos porcentuales frente al año anterior. Por otra parte, 63,8% de ellos considera que el presupuesto fue suficiente para cumplir con las actividades planeadas, 3,3 puntos porcentuales más que en el 2011. (Gráfico 8).

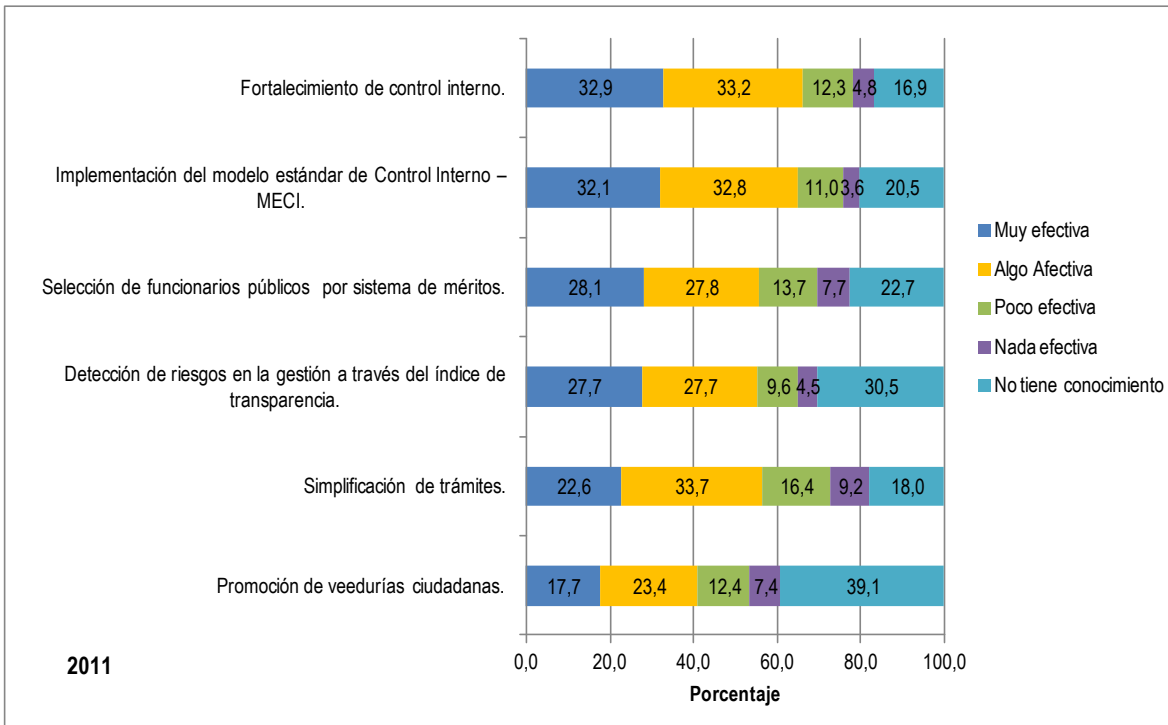
1.4 Evaluación y control

A lo largo del cuestionario se plantea una serie de preguntas orientadas a indagar sobre la evaluación de la gestión y el control interno que ejercen las entidades frente a las actividades y funciones que desempeñan.

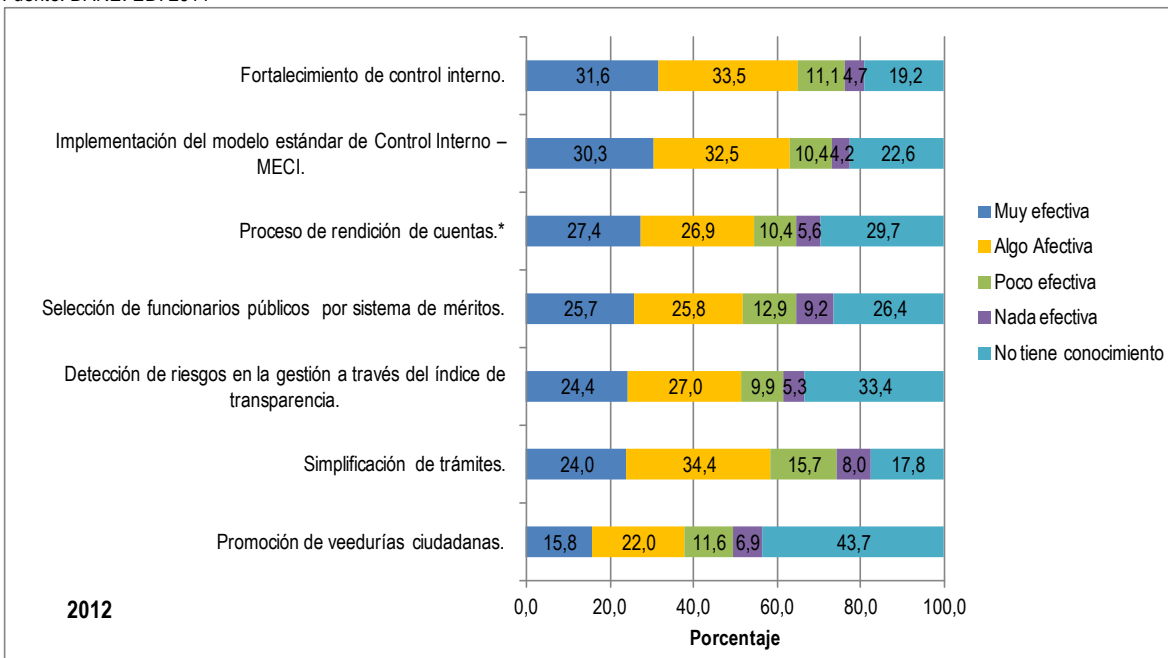


Gráfico 9
Porcentaje de funcionarios que responden a la pregunta, “Durante los últimos doce meses, ¿Qué tan efectiva ha sido cada una de las siguiente estrategias para prevenir la incidencia de prácticas irregulares en su entidad?”

Total Nacional 2011 - 2012



Fuente: DANE. EDI 2011



Fuente: DANE. EDI 2012

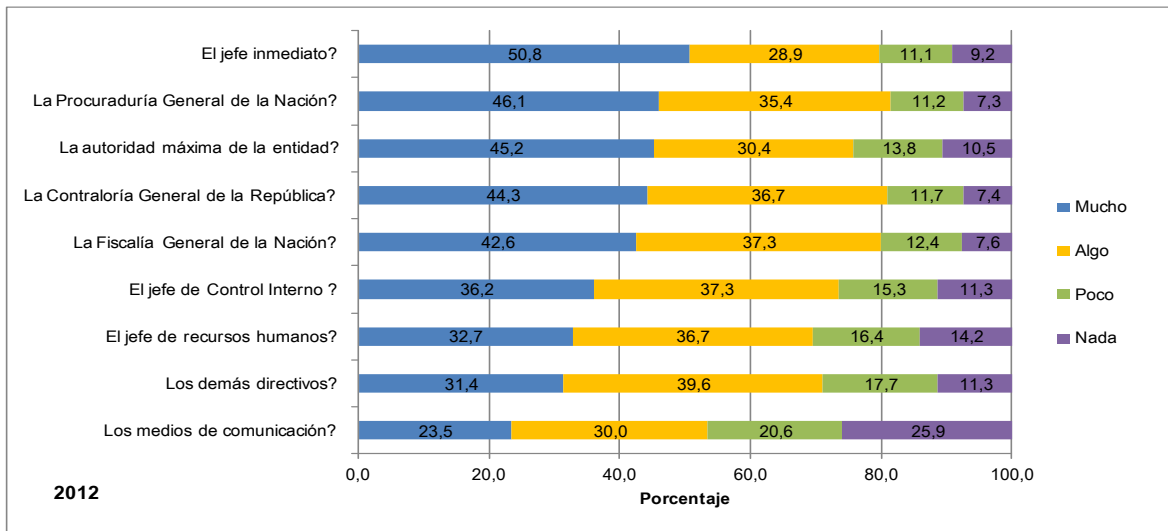
* Este enunciado aparece por primera vez en la encuesta 2012

Los funcionarios consideran que de las estrategias implementadas para prevenir la ocurrencia de prácticas irregulares en la administración pública, son muy efectivas: el fortalecimiento de control interno (31,6%) y la implementación del Modelo Estándar de Control Interno – MECI - (30,3%). Mientras que de las estrategias consultadas, la promoción de veedurías ciudadanas (43,7%) es la que presenta mayores porcentajes en la opción “no tiene conocimiento”. con un incremento de 4,6 puntos porcentuales con respecto al año 2011 (Gráfico 9).

Gráfico 10

Porcentaje de funcionarios que responden a la pregunta, “¿Qué tan seguro se sentiría reportando una práctica irregular a...?”

Total Nacional 2012



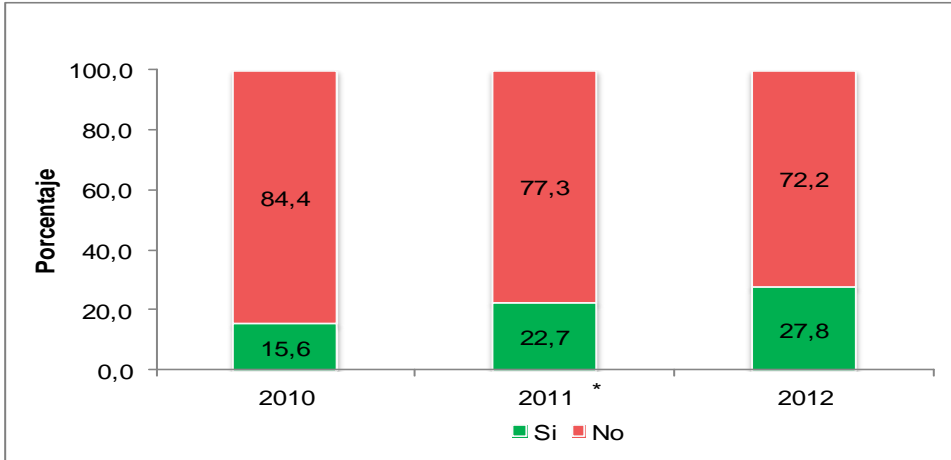
Fuente: DANE. EDI 2012

Con respecto a la percepción de los funcionarios frente a la existencia de un ambiente que estimule la denuncia interna de situaciones irregulares en las entidades, se observa que los servidores públicos se sentirían mucho más seguros reportándolas al jefe inmediato (50,8%) y a la Procuraduría General de Nación (46,1%). En contraste, con quienes se sentirían menos seguros para denunciar, sería con los medios de comunicación (25,9%) y el jefe de recursos humanos de la entidad (14,2%). (Gráfico 10).

Gráfico 11

Porcentaje de funcionarios que responden a la pregunta “¿Durante el año 2012, usted conoció o participó en algún escenario de rendición de cuentas en su entidad?”

Total Nacional 2010 - 2012



Fuente: DANE. EDI 2010 – 2012

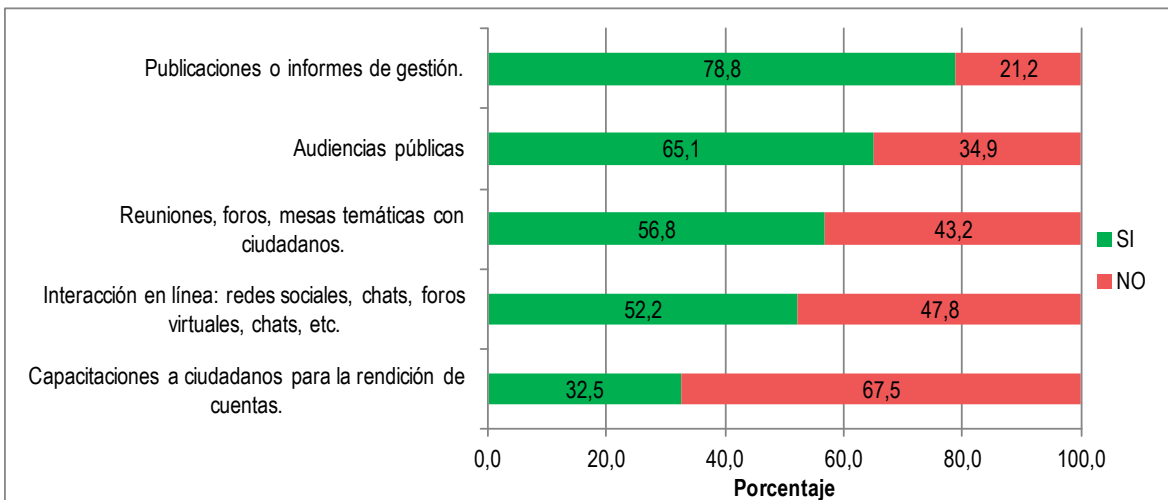
*En el año 2011 el texto de la pregunta era: “¿usted conoció o participó en la realización de alguna audiencia pública en la entidad?”
En el año 2010 el texto de la pregunta era: “¿usted participó en la realización de alguna audiencia pública en la entidad?”

Finalmente al preguntar a los funcionarios sobre sí durante los últimos doce meses, habían conocido o participado en algún escenario de rendición de cuentas en su entidad, 27,8% de los funcionarios respondieron afirmativamente a la pregunta (Gráfico 11).

Gráfico 12

Porcentaje de funcionarios que conocen o han participado en escenarios de rendición de cuentas que responden a la pregunta “¿Durante el año 2012, usted conoció o participó en alguno de los siguientes escenarios de rendición de cuentas en su entidad?”

Total Nacional 2012



Fuente: DANE. EDI 2012

* Esta pregunta solo la contestaron los servidores que respondieron afirmativamente en la pregunta “¿Durante el año 2012, usted conoció o participó en algún escenario de rendición de cuentas en su entidad?” Correspondiendo al 27, 8% de la población.

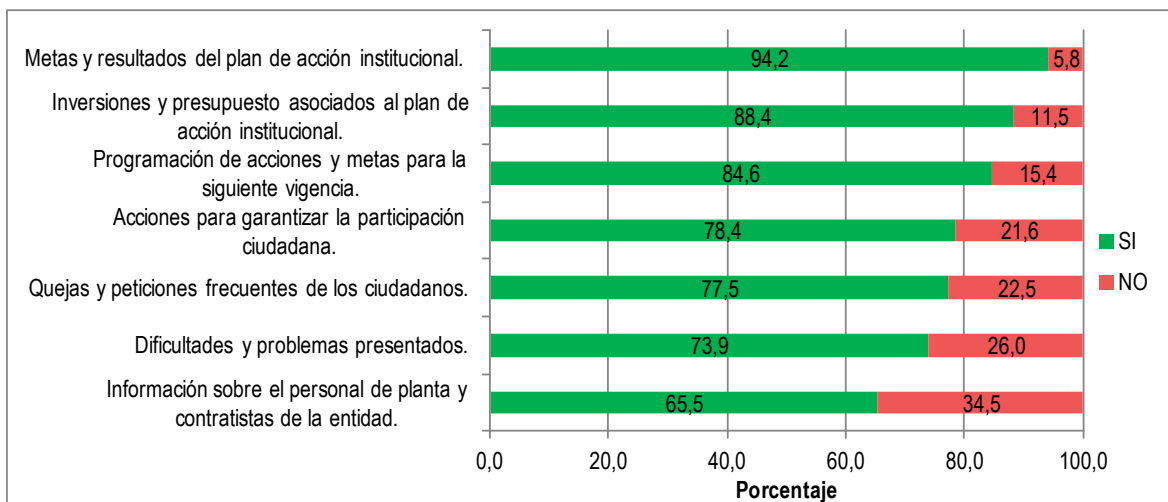


A los servidores que afirmaron que si habían conocido o participado en algún escenario de rendición de cuentas, se les preguntó sobre su conocimiento o participación en algún de ellos. El escenario frente al cual presentaron un mayor de respuestas afirmativas es el de “publicaciones o informe de gestión” (78,8%). Mientras que de los escenarios consultados, las “capacitaciones a ciudadanos para la rendición de cuentas” (32,5%) es el que presenta menores porcentajes de respuesta afirmativas (Gráfico 12).

Gráfico 13

Porcentaje de funcionarios que conocen o han participado en escenarios de rendición de cuentas que responden a la pregunta “¿Conoce si en estos escenarios de rendición de cuentas, la entidad suministró información sobre los siguientes temas?”

Total Nacional 2012



Fuente: DANE. EDI 2012

* Esta pregunta solo la contestaron los servidores que respondieron afirmativamente en la pregunta “¿Durante el año 2012, usted conoció o participó en algún escenario de rendición de cuentas en su entidad?” Correspondiendo al 27, 8% de la población.

A los servidores que afirmaron que si habían conocido o participado en algún escenario de rendición de cuentas, se les preguntó sobre su conocimiento frente a la información que la entidad suministros sobre algunos temas. El tema frente al cual presentaron un mayor de respuestas afirmativas es el de “metas y resultados del plan de acción institucional” (94,2%). Mientras que de los temas consultados, las “dificultades y problemas presentados” (73,9%) y la “información sobre el personal de plata y contratistas” (65.5%) son los que presentan menores porcentajes de respuesta afirmativas (Gráfico 13).

**Consulte los resultados completos de la encuesta en www.dane.gov.co.
Luego acceda al vínculo Sociales/ Gobernabilidad y Democracia/
Encuesta sobre Ambiente y Desempeño Institucional -EDI-**



FICHA METODOLÓGICA

Objetivo general:

Conocer la percepción de los funcionarios sobre el ambiente y el desempeño institucional de las entidades del orden nacional a las que prestan sus servicios.

Objetivos Específicos

- Obtener información sobre la percepción de los funcionarios respecto al ambiente institucional de las entidades, a partir del conocimiento sobre el nivel existente de credibilidad en las reglas, en las políticas y suficiencia de recursos y previsibilidad.
- Recoger información sobre la percepción de los funcionarios respecto al desempeño institucional de las entidades, a través del conocimiento sobre los logros alcanzados en gestión por resultados, rendición de cuentas, bienestar laboral y prevención de prácticas irregulares.
- Generar indicadores de desarrollo de la administración pública, que permitan clasificar las organizaciones en un momento dado y comparar su evolución a lo largo del tiempo.

Tipo de investigación

Encuesta por muestreo probabilístico.

Diseño muestral

- El diseño de muestra aplicado para esta encuesta es: de una sola etapa, estratificado, ESTMAS.
- El criterio de estratificación dentro de cada entidad es el nivel jerárquico de los servidores públicos, para lo cual se conformaron tres estratos al interior de cada entidad.

Ellos son:

- Nivel 1 Directivos y asesores.
- Nivel 2 Profesionales y técnicos.
- Nivel 3 Asistenciales.

Población Objetivo:

Servidores públicos¹ con una antigüedad superior a seis meses en la entidad, y que laboran en la ciudad de Bogotá, de las entidades del nivel central de los poderes ejecutivo, legislativo y judicial, organismos de control y organización electoral. Adicionalmente, los funcionarios que laboran en la sede principal de las Corporaciones autónomas regionales, universidades públicas, instituciones de investigación científica y ambiental ubicadas en el nivel regional. En total 166 entidades.

Marco estadístico

Cada año se solicita a la oficina de recursos humanos de cada una de las entidades, la lista del personal, o nómina de servidores con la respectiva descripción de registros de

¹ Se incluyen servidores públicos en provisionalidad, carrera y libre nombramiento y remoción.

empleados o servidores activos, e información sobre el cargo y el nivel laboral desempeñado por cada uno.

En el año 2012 el marco estadístico fue conformado por 52 995 servidores públicos.

Tamaño de muestra

Muestra seleccionada: 20.034 servidores públicos

Muestra efectiva: 18 975 servidores públicos

Método de recolección

La recolección de la encuesta se realiza mediante dos métodos:

- Principalmente por auto-diligenciamiento de un formulario electrónico a través de la página web del DANE.
- Auto diligenciamiento a través de formulario físico.

Fecha de recolección

Del 1 de agosto al 14 de septiembre de 2012

Periodicidad de recolección

Anual

Periodo de referencia:

La recolección de la información contenida en el cuestionario se refiere al periodo transcurrido durante los últimos doce meses, anteriores a la fecha de diligenciamiento.

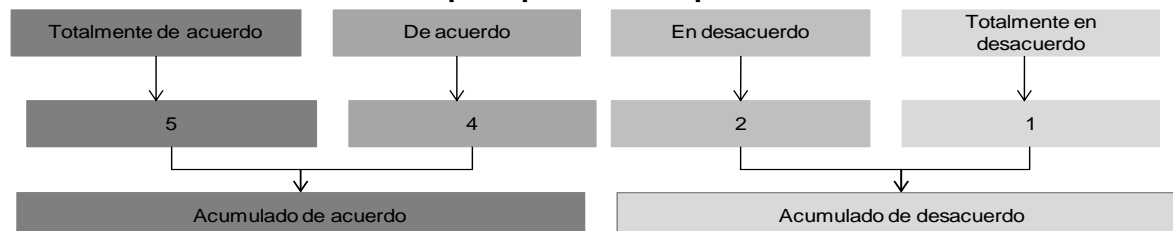
Tipos de variables

Las variables de estudio son categóricas y tienen por lo general 4 categorías. Conceptualmente no existen categorías intermedias, para obligar al encuestado a tomar una posición positiva o negativa acerca de las preguntas que se le hacen.

Presentación de resultados

En cada pregunta se indaga por el grado de acuerdo o desacuerdo frente a una afirmación. Para tal efecto cada opción de respuesta cuenta con una asociación numérica a través de la cual es posible cuantificar con un puntaje de uno a cinco las mediciones categóricas de cada variable. Posteriormente, con la asociación categórica se puede observar la distribución para cada variable así como para su acumulado, tal como se presenta en el siguiente Gráfico.

Gráfico1. Asociación numérica por opción de respuesta



Fuente: DANE. EDI 2012