



ENCUESTA DE AMBIENTE Y DESEMPEÑO INSTITUCIONAL DEPARTAMENTAL -EDID 2010



Código N° 0001-1

Detección de Requisitos; Diseño, producción, análisis y difusión de las siguientes investigaciones estadísticas periódicas: Encuesta Continua de Hogares; Índice de Precio al Consumidor; Muestra Mensual Manufacturera; Comercio Exterior; Índice de Costos de Construcción de Vivienda; Índice de Costos de Construcción Privada; Censo de Edificaciones; Muestra Mensual de Comercio al por Menor; Encuesta Anual de Servicios; Encuesta Anual Manufacturera; Encuesta Anual de Comercio; Diseño del Censo General; Encuesta Nacional Apreciativa -Muestra de Anos; Nomenclaturas y Clasificaciones; Cuentas Trimestrales; Estadísticas Licencia de Construcción; Índice de Costos de la Educación Superior Privada; Encuesta de Microestablecimientos de Comercio, Servicios e Industrias; Estadísticas Vitales; Poblaciones de Población y Estudios Demográficos e Informe de Consulta Económica Regional; Índice precio de edificaciones nuevas; Índice de precios de viviendas nuevas; Índice de precios de viviendas; Índice de valoración perfil; Encuesta de desempeño institucional; Encuesta de satisfacción de gestión; Encuesta de arce y Cuentas Regionales; Servicio de Asesoría en Planificación Estadística.

ISO - 9001 (2000)



Contenido

Resumen

Introducción

1. Resultados comparativos

1.1 Ambiente y desempeño institucional

1.2 Indicadores asociados

2. Resultados 2010

2.1 Credibilidad en las reglas

2.2 Credibilidad en las políticas

2.3 Suficiencia de recursos y previsibilidad

2.4 Planeación del desarrollo y participación ciudadana

2.5 Evaluación y control

Ficha Metodológica

Resumen

- El indicador de *ambiente institucional*, registró un incremento de 2,5 puntos porcentuales en la percepción favorable de los funcionarios para el periodo 2009 - 2010, al pasar de 71,3% a 73,8%.
- En el año 2010, la percepción favorable de los funcionarios, medida a través del indicador de *desempeño institucional*, presentó una leve disminución con respecto al año 2009, al pasar de 70,9% a 70,4%.
- En el año 2010, el mayor porcentaje de favorabilidad en el indicador de *ambiente institucional* por entidad territorial lo registró la Gobernación de Arauca (82,7%). En cuanto al indicador de *desempeño institucional*, la Gobernación de La Guajira reportó el mayor porcentaje de favorabilidad con 83,3%.
- 75,5% de los funcionarios está de acuerdo con que la estrategia más efectiva para prevenir la ocurrencia de prácticas irregulares ha sido el fortalecimiento del control interno.
- 48,0% de los funcionarios considera que dedica mucho tiempo a actividades adicionales no planeadas.
- 76,6% de los funcionarios manifestaron que durante el 2010 no habían participado en la realización de alguna audiencia pública en sus entidades.

Director Departamento

Dr. Héctor Maldonado Gómez

Subdirector

Dr. Carlos Eduardo Sepúlveda Rico

**Directora (e) de Regulación, Planeación,
Estandarización y Normalización
DIRPEN**

Dra. Luz Amparo Castro Calderón

**Directora de Difusión, Mercadeo y Cultura
Estadística,**

Dra. Carolina Gutiérrez Hernández



INTRODUCCIÓN

La Encuesta sobre Ambiente y Desempeño Institucional Departamental – EDID – se realiza anualmente desde el año 2007, con el propósito de contar con un insumo que permita hacer seguimiento al desarrollo institucional de la administración pública territorial.

La EDID es una encuesta dirigida a los servidores públicos territoriales del orden departamental y del Distrito Capital, e indaga sobre su percepción con respecto a algunos aspectos relacionados con el ambiente y el desempeño en las entidades en las cuales prestan sus servicios, como una aproximación para la medición del desarrollo institucional en el nivel territorial.

El cuestionario aplicado indaga sobre una serie de variables a través de las cuales se obtienen los indicadores de ambiente y desempeño institucional, así como otros indicadores asociados a estos conceptos. La EDID adicionalmente explora algunos temas relacionados con la planeación del desarrollo y la participación ciudadana en las entidades territoriales.

En este boletín se presentan los principales resultados en tres secciones: en la primera están los resultados comparativos de los principales indicadores para el periodo 2008 – 2010, y de cada uno de ellos por entidad territorial comparados con los del año anterior; en la segunda sección se presentan los resultados de algunas preguntas que componen cada uno de los módulos y capítulos de la encuesta. Finalmente, en la tercera sección se encuentra la ficha metodológica de la investigación.

Características de la encuesta

La IV Encuesta sobre Ambiente y Desempeño Institucional Departamental –EDID–, se realizó durante el mes de julio de 2010 en 32 gobernaciones y el Distrito Capital. Es una encuesta por muestreo probabilístico aplicada a 5113 servidores públicos de los 17 0907 que conforman la población objetivo, en donde se incluyen los servidores públicos con más de seis meses de antigüedad y que trabajan en la administración central de la entidad territorial. La encuesta consta de 4 módulos y 12 capítulos.

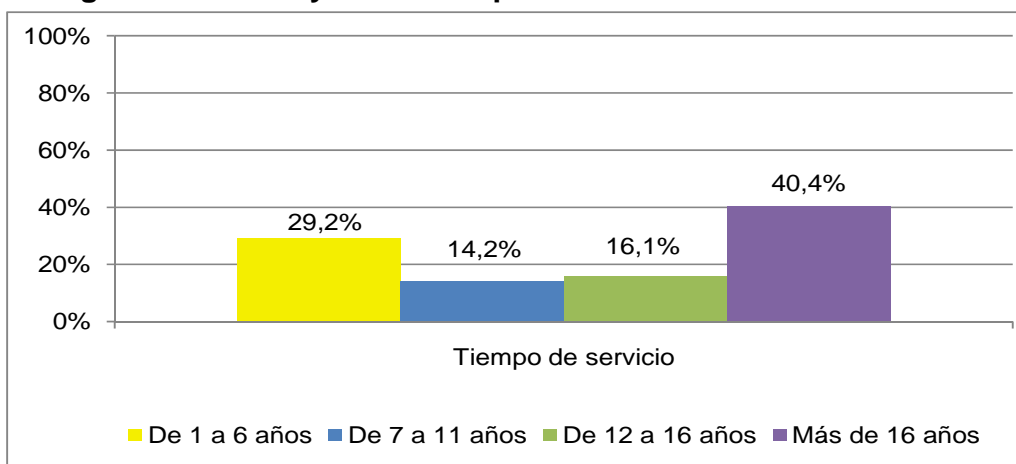
Características de la población

De los funcionarios encuestados:

- 57,3% son mujeres y 42,7% son hombres.
- 8,9% pertenecen al nivel Directivo/Asesor/Ejecutivo, 46,7% al nivel Profesional/Técnico y 44,5% al nivel Administrativo/Operativo.

- Por tiempo de servicio en las entidades, el mayor porcentaje de funcionarios se encuentra en el rango de más de 16 años (40,4%) seguido por el rango entre 1 y 6 años (29,2%) (Gráfico 1).

Gráfico 1
Porcentaje de funcionarios por tiempo de servicio en la entidad
Total gobernaciones y Distrito Capital 2010



Fuente: DANE. EDID 2010

1. RESULTADOS COMPARATIVOS

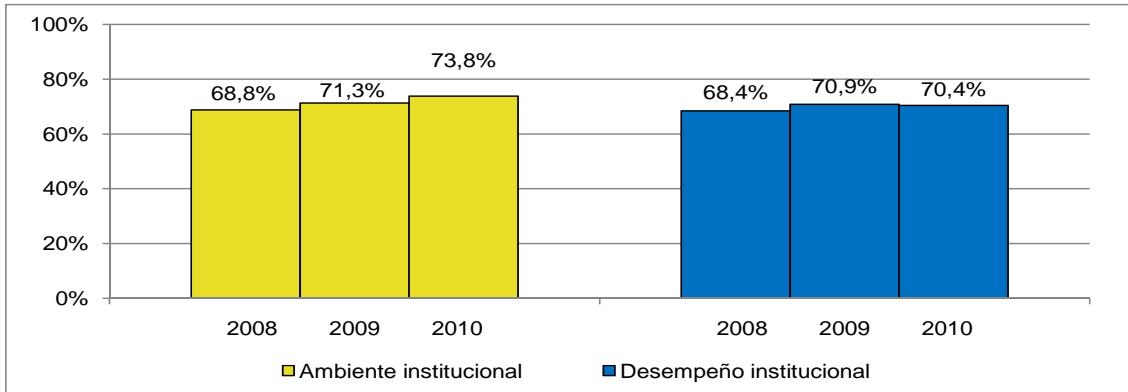
A continuación se presentan los resultados correspondientes a cada uno de los indicadores de la encuesta. Inicialmente se presentan los resultados de los indicadores de ambiente y desempeño institucional, comparando los resultados para el total de gobernaciones y el Distrito Capital en el periodo y 2008 – 2010; los resultados se presentan por entidad territorial para 2009 y 2010.

1.1 Ambiente y desempeño institucional

La información se presenta en términos de favorabilidad de las respuestas obtenidas en la encuesta. A partir de los resultados se calculan dos indicadores principales que muestran un diagnóstico general de la administración pública territorial, el primero se ha denominado *ambiente institucional* y mide la disposición de la entidad para seguir reglas, ejecutar políticas y administrar recursos en el cumplimiento de su misión institucional. El segundo indicador es el de *desempeño institucional*, que mide la capacidad que tiene la entidad para adoptar un modelo de gestión pública por resultados, informar sobre su gestión e incentivar a sus servidores.

El indicador de *ambiente institucional* del año 2010 registra un incremento en la percepción favorable de los funcionarios, con respecto al 2009, al pasar de 71,3% a 73,8%. Mientras que el porcentaje de favorabilidad en el indicador de *desempeño institucional* pasa de 70,9% en 2009 a 70,4% en 2010. (Gráfico 2).

Gráfico 2
Percepción favorable sobre ambiente y desempeño institucional
Total gobernaciones y Distrito Capital. 2008 – 2010

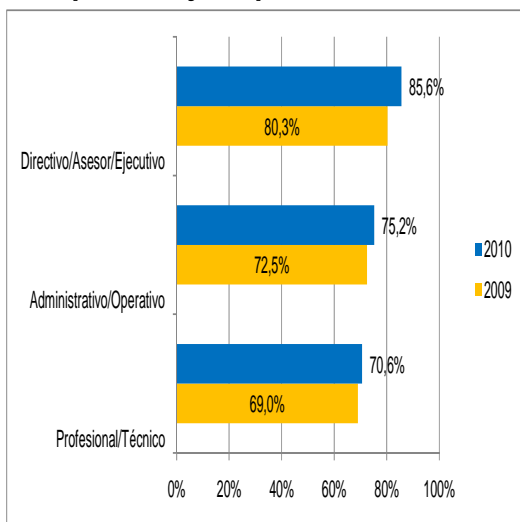


Fuente: DANE. EDID 2008-2010

Al desagregar los resultados por nivel jerárquico, el porcentaje más alto de percepción favorable con relación al indicador de *ambiente institucional* se encuentra en el nivel de directivos, ejecutivos y asesores con 85,6%, mientras que el menor porcentaje de favorabilidad se presenta en el nivel de profesionales y técnicos con 70,6% (Gráfico 3).

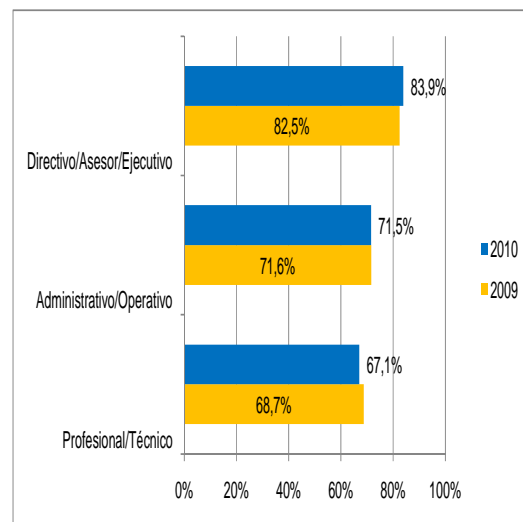
Para el indicador de *desempeño institucional*, igualmente, el mayor porcentaje de percepción de favorabilidad se registra en el nivel de directivos, asesores y ejecutivos (83,9%) y el menor porcentaje de favorabilidad en el nivel de profesionales y técnicos (67,1%) (Gráfico 4).

Gráfico 3
Porcentaje de favorabilidad de los resultados – ambiente institucional
Total por nivel jerárquico 2009 -2010



Fuente: DANE. EDID 2010

Gráfico 4
Porcentaje de favorabilidad de los resultados – desempeño institucional
Total por nivel jerárquico 2009 -2010



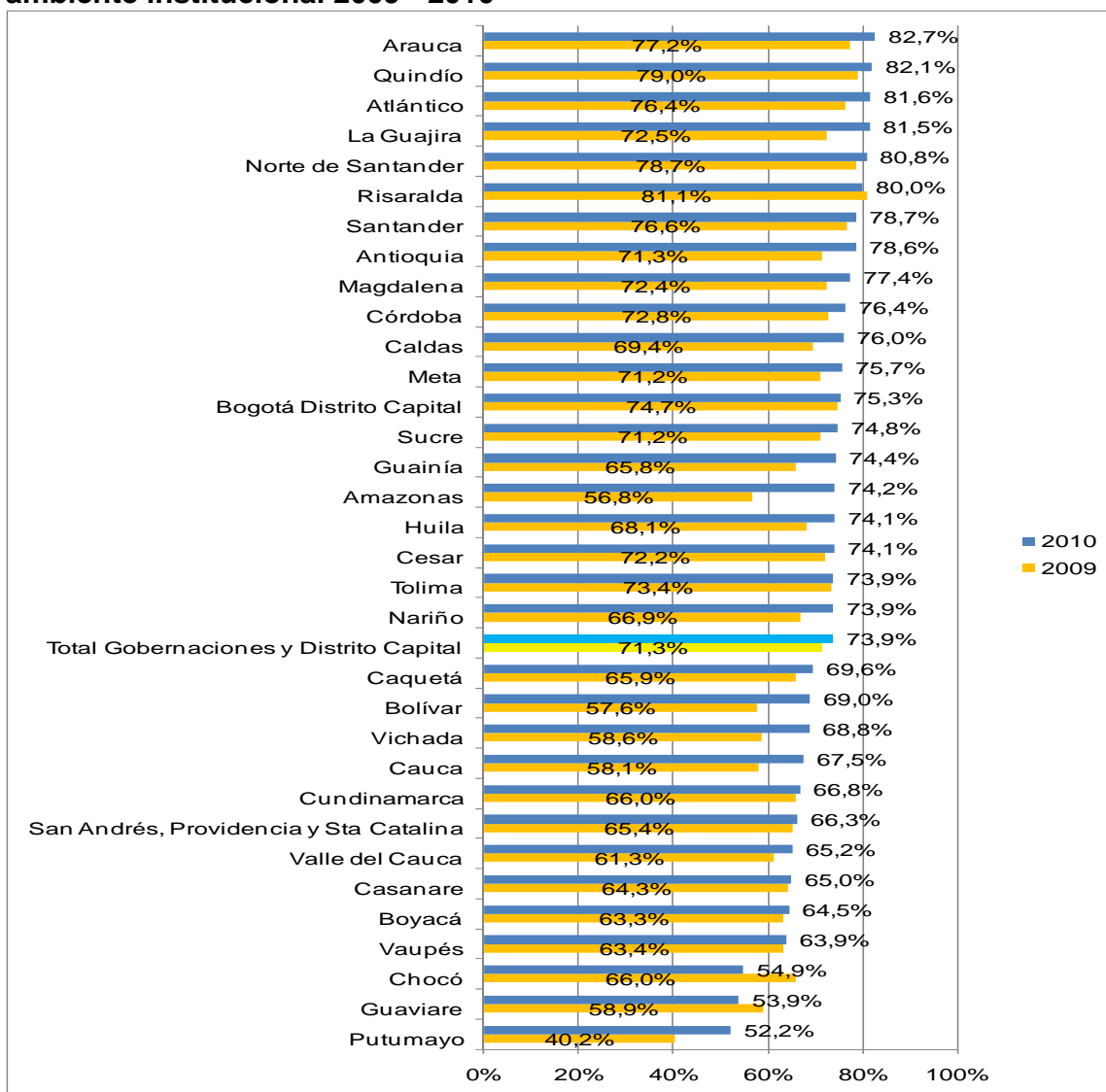
Fuente: DANE. EDID 2010

1.1.1 Ambiente institucional

En el indicador de *ambiente institucional*, los mayores porcentajes de favorabilidad se registran las gobernaciones de Arauca (82,7%), Quindío (82,1%) y Atlántico (81,6%). Mientras que los menores porcentajes corresponden a las gobernaciones de Putumayo (52,2%) y Guaviare (53,9%).

Las gobernaciones que presentan los incrementos más significativos con respecto al año anterior son Amazonas (17, 4 puntos porcentuales) y Putumayo (12 puntos porcentuales); mientras que las disminuciones más importantes se observan en las gobernaciones de Chocó (-11,1 puntos porcentuales) y Guaviare (-5 puntos porcentuales) (Gráfico 5).

Gráfico 5
Porcentaje de favorabilidad por gobernaciones y Distrito Capital sobre ambiente institucional 2009 - 2010



Fuente: DANE. EDID 2009 - 2010

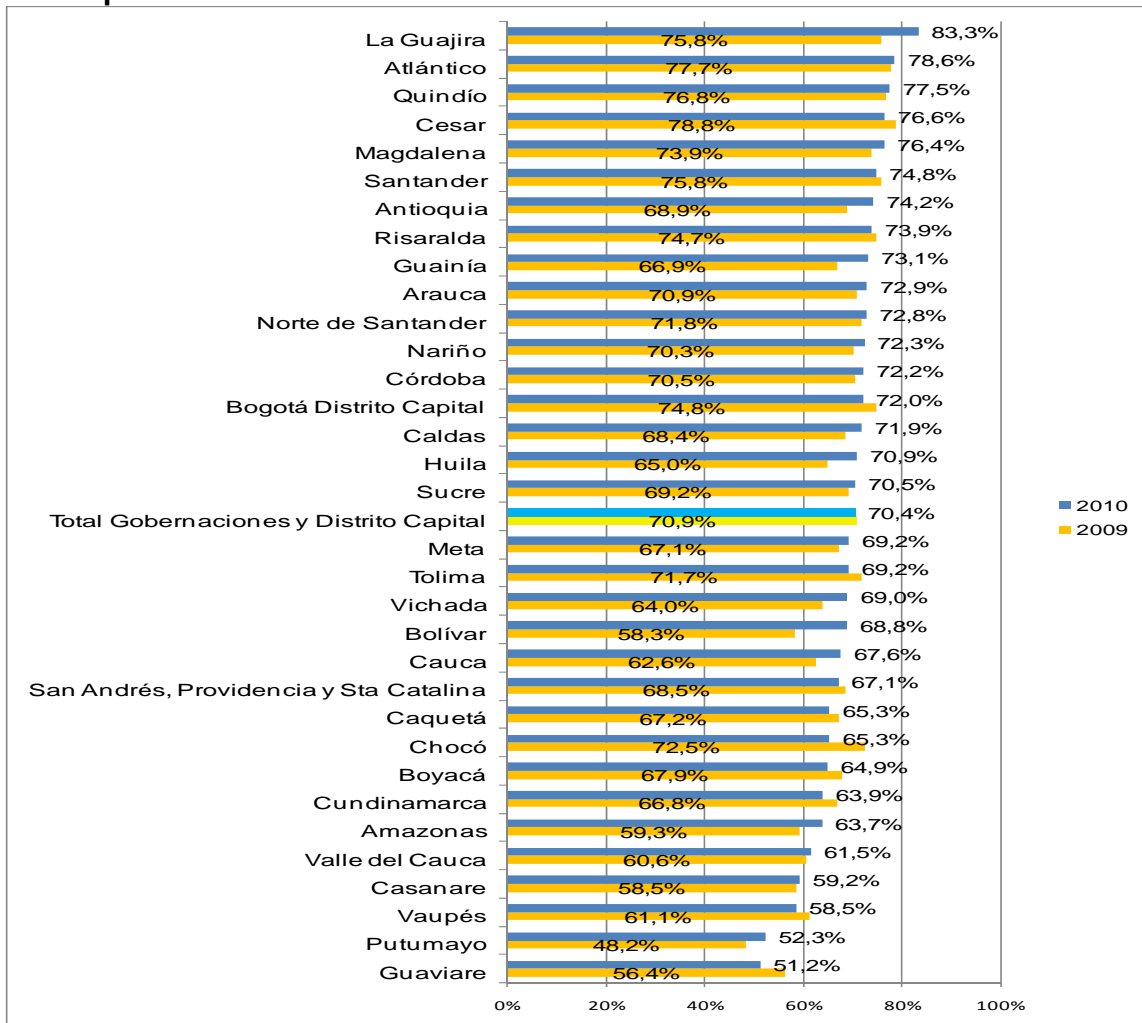
1.1.2 Desempeño institucional

Para el indicador de *desempeño institucional*, la gobernación de La Guajira, presenta el porcentaje más alto de respuestas con respecto a la percepción favorable de sus funcionarios (83,3%), seguido por la Gobernación del Atlántico (78,6%). El menor porcentaje de respuestas favorables se presenta en la Gobernación del Guaviare (51,2%) y la Gobernación de Putumayo con 52,3%; gobernaciones que también presentaron los menores resultados en el indicador de *ambiente institucional*.

Los aumentos más importantes frente al año anterior se registran en las gobernaciones de Bolívar (10,5 puntos porcentuales) y La Guajira (7,5 puntos porcentuales). Mientras que las disminuciones más destacables se encuentran en las gobernaciones del Chocó (-7,2 puntos porcentuales) y Guaviare (-5,2 puntos porcentuales) (Gráfico 6).

Gráfico 6

Porcentaje de favorabilidad por gobernaciones y Distrito Capital sobre desempeño institucional 2009 - 2010



Fuente: DANE. EDID 2009 - 2010



1.2 Indicadores asociados

A partir de los resultados de la EDID se obtienen indicadores para temas asociados a los conceptos de ambiente y desempeño institucional, y adicionalmente un indicador para aspectos relacionados con los planes de desarrollo y la participación ciudadana. Para cada uno se conformó un indicador sintético que indica el nivel de favorabilidad de las respuestas obtenidas en la encuesta.

1.2.1 Indicadores asociados a ambiente institucional

Para el concepto de ambiente institucional se cuenta con los siguientes tres indicadores asociados:

- I. *Credibilidad en las reglas*: mide el ambiente laboral en que se implantan y desarrollan las reglas formales de la gestión pública en la entidad.
- II. *Credibilidad en las políticas*: mide la percepción de los servidores públicos respecto a la implementación de políticas y directrices en la entidad.
- III. *Suficiencia de recursos y previsibilidad*: mide la percepción de los servidores públicos sobre la planeación de los recursos humanos, físicos y presupuestales de la entidad.

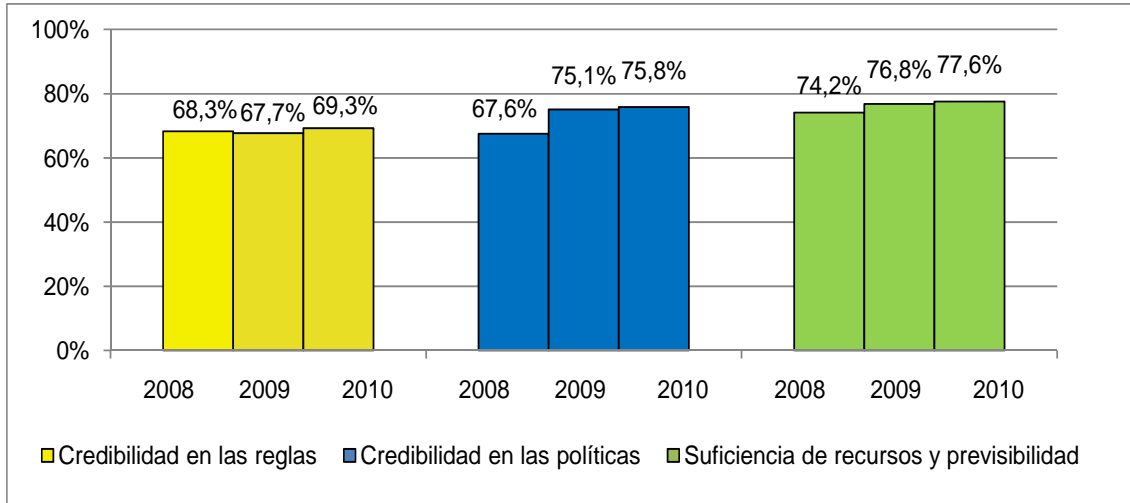
A continuación se presenta el resultado de los tres indicadores asociados al concepto de ambiente institucional durante el periodo 2008 – 2010 y la desagregación de cada uno de ellos por entidad territorial.

Durante el periodo observado, el porcentaje de favorabilidad tiende a incrementarse en los tres indicadores. El indicador de *credibilidad en las reglas* presenta el mayor incremento con respecto al año anterior (1,6 puntos porcentuales) al pasar de 67,7% en 2009 a 69,3% en 2010.

En cuanto al indicador de *credibilidad en las políticas*, el resultado de favorabilidad es 75,8%, superior en 0,7 puntos porcentuales frente al resultado registrado en la encuesta de 2009 (75,1%)

El indicador con mayor porcentaje de favorabilidad en 2010 es el de *suficiencia de recursos y previsibilidad* (77,6%), registra un aumento de 0,8 puntos porcentuales con respecto al año 2009. (Gráfico 7).

Gráfico 7
Percepción favorable indicadores asociados a ambiente institucional
Total gobernaciones y Distrito Capital 2008 – 2010

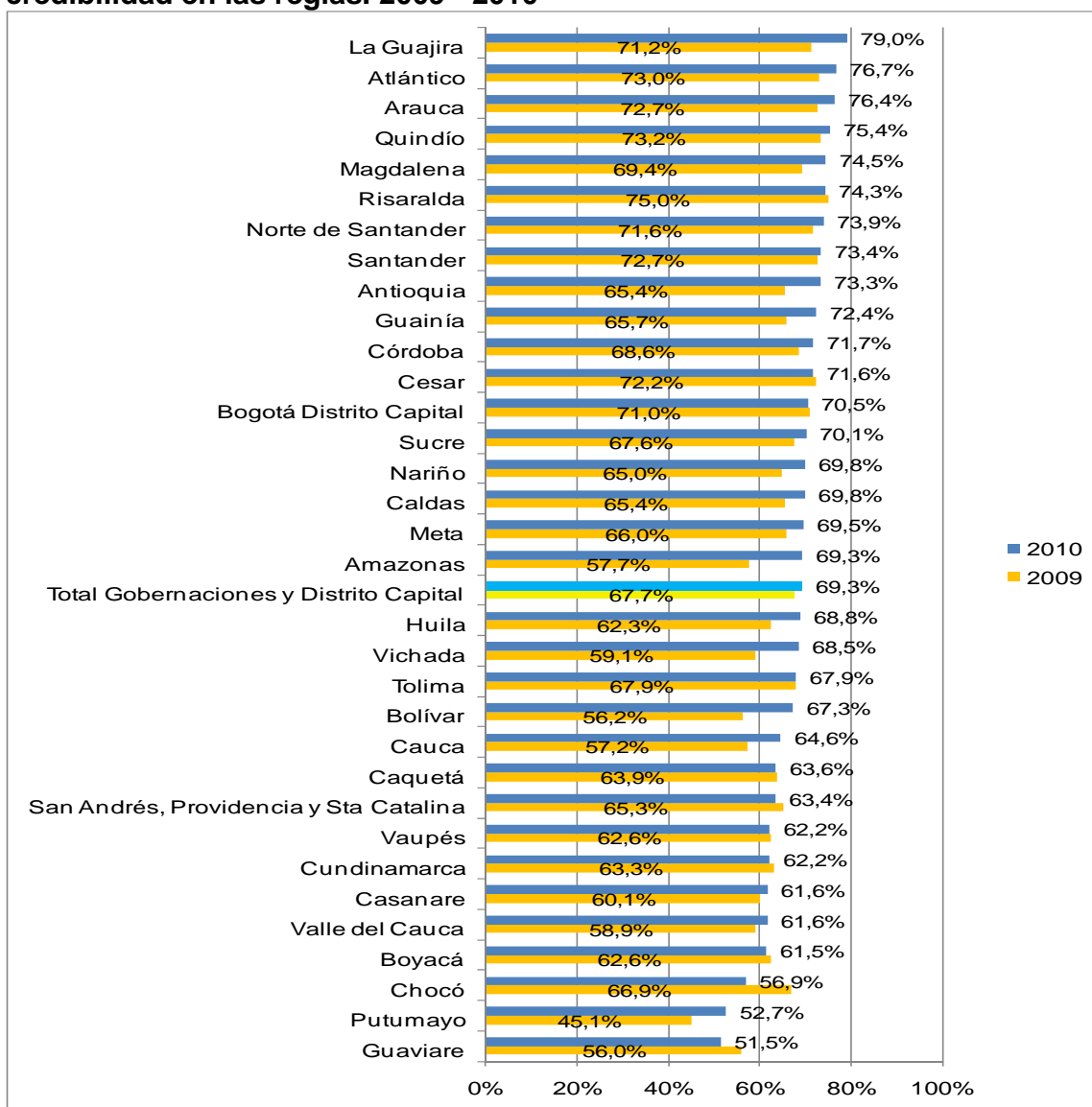


Fuente: DANE. EDID 2008- 2010

Con relación a la *credibilidad en las reglas*, los funcionarios de las gobernaciones de La Guajira (79,0%) y Atlántico (76,7%) presentan los mayores porcentajes de favorabilidad para el indicador. Por otra parte, las gobernaciones de Guaviare (51,5%) y Putumayo (52,7%) registran los menores porcentajes de favorabilidad.

Los aumentos más importantes con respecto al año 2009 se presentan en las gobernaciones de Amazonas (11,6 puntos porcentuales) y Bolívar (11,1 puntos porcentuales). Mientras que las disminuciones más significativas se encuentran en las gobernaciones de Chocó (-10 puntos porcentuales) y Guaviare (-4,5 puntos porcentuales) (Gráfico 8).

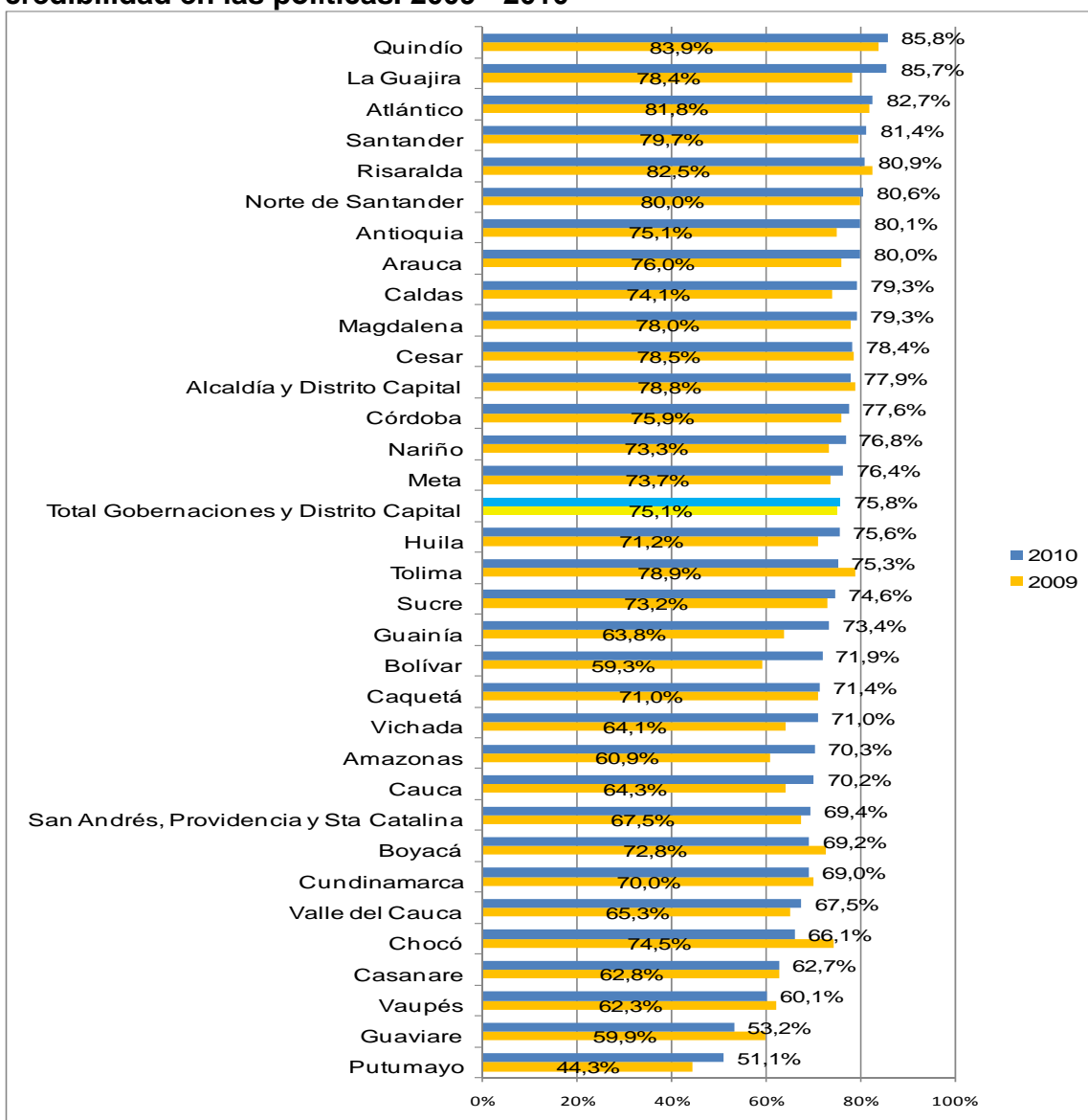
Gráfico 8
Porcentaje de favorabilidad por gobernaciones y Distrito Capital sobre credibilidad en las reglas. 2009 - 2010



Fuente: DANE. EDID 2009 - 2010

En el indicador de *credibilidad en las políticas*, son los funcionarios de las gobernaciones de Quindío (85,8%) y La Guajira (85,7%) los que registran los mayores porcentajes de favorabilidad; mientras que las gobernaciones de Putumayo (51,1%) y Guaviare (53,2%) registran los menores porcentajes de favorabilidad con respecto al indicador.

Los mayores incrementos con respecto al año 2009 se presentan en las gobernaciones de Bolívar (12,6 puntos porcentuales) y Guanía (9,6 puntos porcentuales). Mientras que las disminuciones más significativas se encuentran en las gobernaciones de Chocó (-8,4 puntos porcentuales) y Guaviare (-6,7 puntos porcentuales) (Gráfico 9).

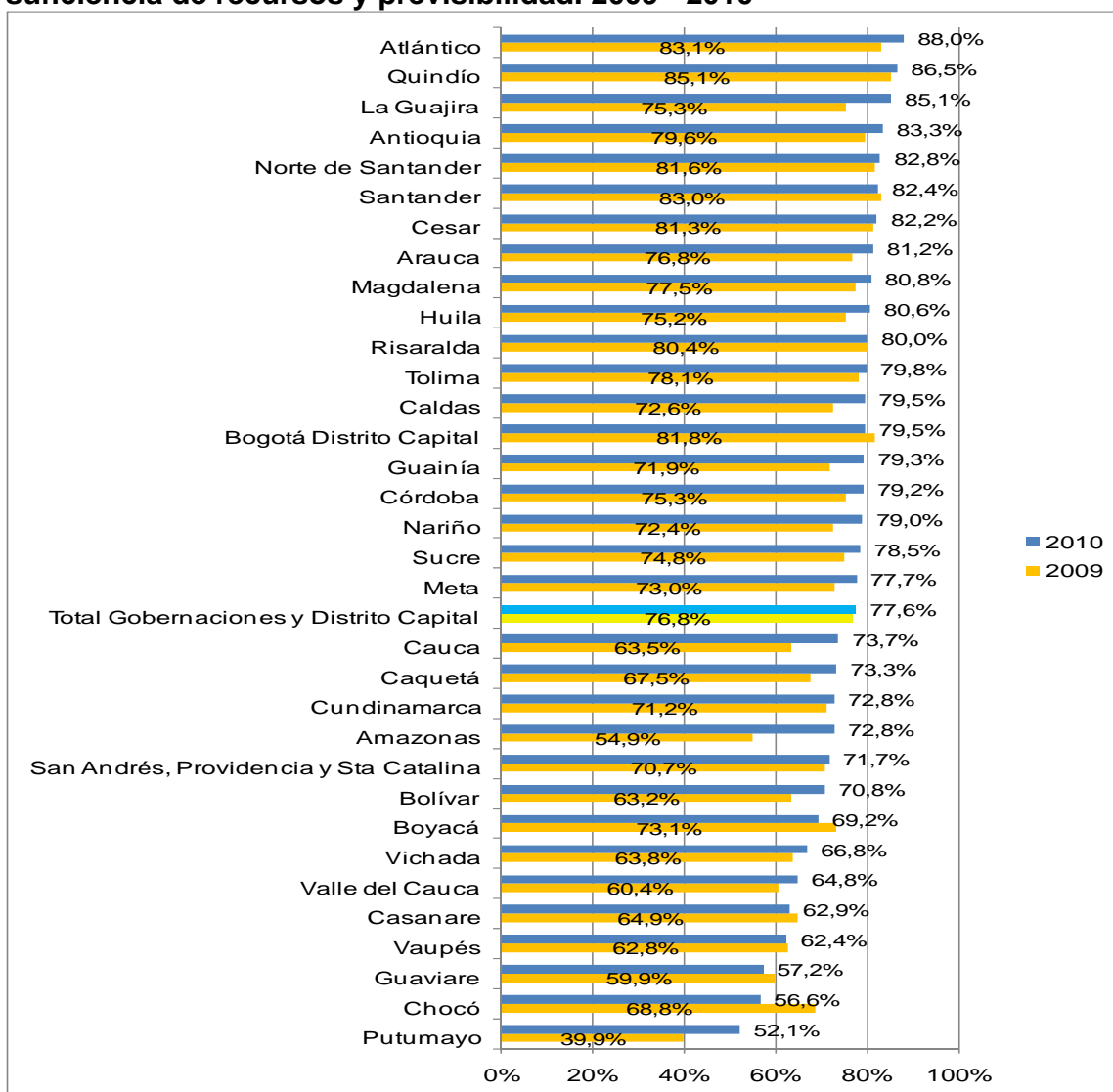
Gráfico 9**Porcentaje de favorabilidad por gobernaciones y Distrito Capital sobre credibilidad en las políticas. 2009 - 2010**

Fuente: DANE. EDID 2009 - 2010

Para el indicador de *suficiencia de recursos y previsibilidad*, las respuestas más favorables de acuerdo a la percepción que tienen los funcionarios se registran en las gobernaciones de Atlántico (88,0%) y Quindío (86,5%). Mientras que las gobernaciones de Chocó (56,6%) y Putumayo (52,1%) registran los menores porcentajes de favorabilidad.

Los mayores incrementos con respecto al año anterior se presentan en las gobernaciones de Amazonas (17,9 puntos porcentuales) y Putumayo (12,2 puntos porcentuales). Mientras que las disminuciones más significativas se encuentran en las gobernaciones de Chocó (-12,2 puntos porcentuales) y Boyacá (-3,9 puntos porcentuales) (Gráfico 10).

Gráfico 10
Porcentaje de favorabilidad por gobernaciones y Distrito Capital sobre suficiencia de recursos y previsibilidad. 2009 - 2010



Fuente: DANE. EDID 2009 -2010

1.2.2 Indicadores asociados a desempeño institucional

Para el concepto de desempeño institucional se cuenta con los siguientes cuatro indicadores asociados:

- I. *Gestión por resultados*: mide la percepción de los funcionarios públicos sobre la implementación de herramientas de gestión para el cumplimiento de los objetivos estratégicos de la entidad.
- II. *Rendición de cuentas*: mide la percepción sobre la calidad de la información que se entrega sobre la gestión de la entidad.

- III. *Bienestar laboral*: mide la satisfacción del funcionario con respecto a la remuneración y el reconocimiento de su labor desempeñada.
- IV. *Prevención de prácticas irregulares*: presenta una aproximación sobre la percepción de los servidores públicos con respecto a las prácticas irregulares, su incidencia en la organización y estrategias adelantadas en la entidad para evitar que ocurran. Es importante señalar que este indicador no se enfoca en el tema de corrupción.

A continuación se presenta el resultado de los cuatro indicadores asociados al concepto de desempeño institucional durante el periodo 2008 – 2010 y la desagregación de cada uno de ellos por entidad territorial.

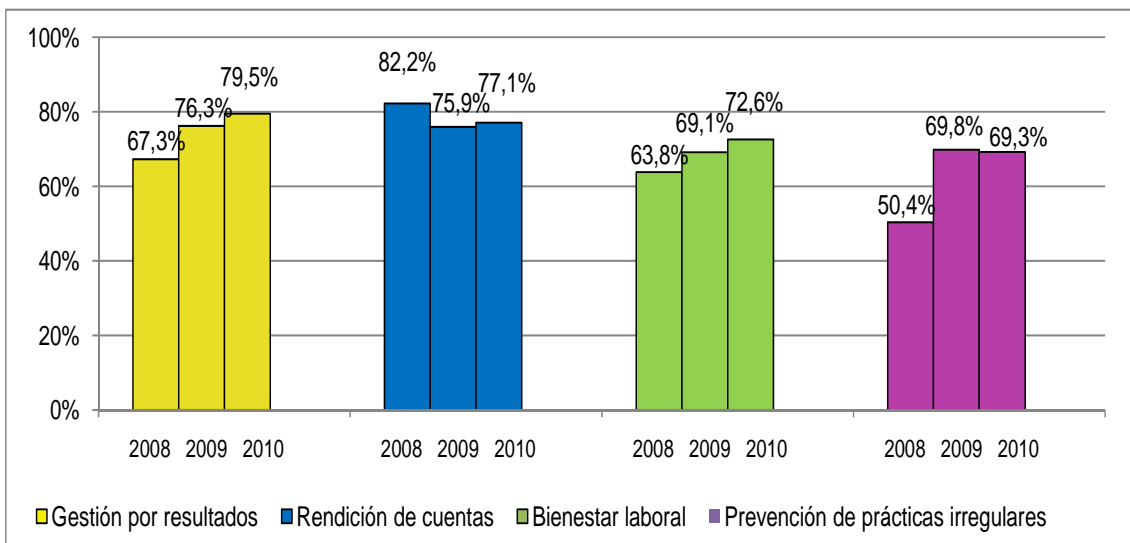
Durante el periodo observado, el porcentaje de favorabilidad tiende a incrementarse en lo que corresponde a los indicadores de *gestión por resultados* y *bienestar laboral*. El indicador de *gestión por resultados* presenta un incremento de 3,2 puntos porcentuales y el indicador de *bienestar laboral* registra el mayor incremento con respecto al año anterior (3,5 puntos porcentuales) al pasar de 69,1% en 2009 a 72,6% en 2010.

Es importante destacar que entre 2008 y 2009 el indicador de *rendición de cuentas* presentó una disminución de 6,3 puntos porcentuales; sin embargo, el resultado en 2010 registra un incremento con respecto a 2009, al pasar de 75,9% a 77,1%.

En cuanto al indicador de *prevención de prácticas irregulares*, el resultado de 69,3% de favorabilidad, es inferior en 0,5 puntos porcentuales frente al registrado en la encuesta de 2009 (69,8%) (Gráfico 11).

Gráfico 11

Percepción favorable indicadores asociados a desempeño institucional Total gobernaciones y Distrito Capital 2008 – 2010



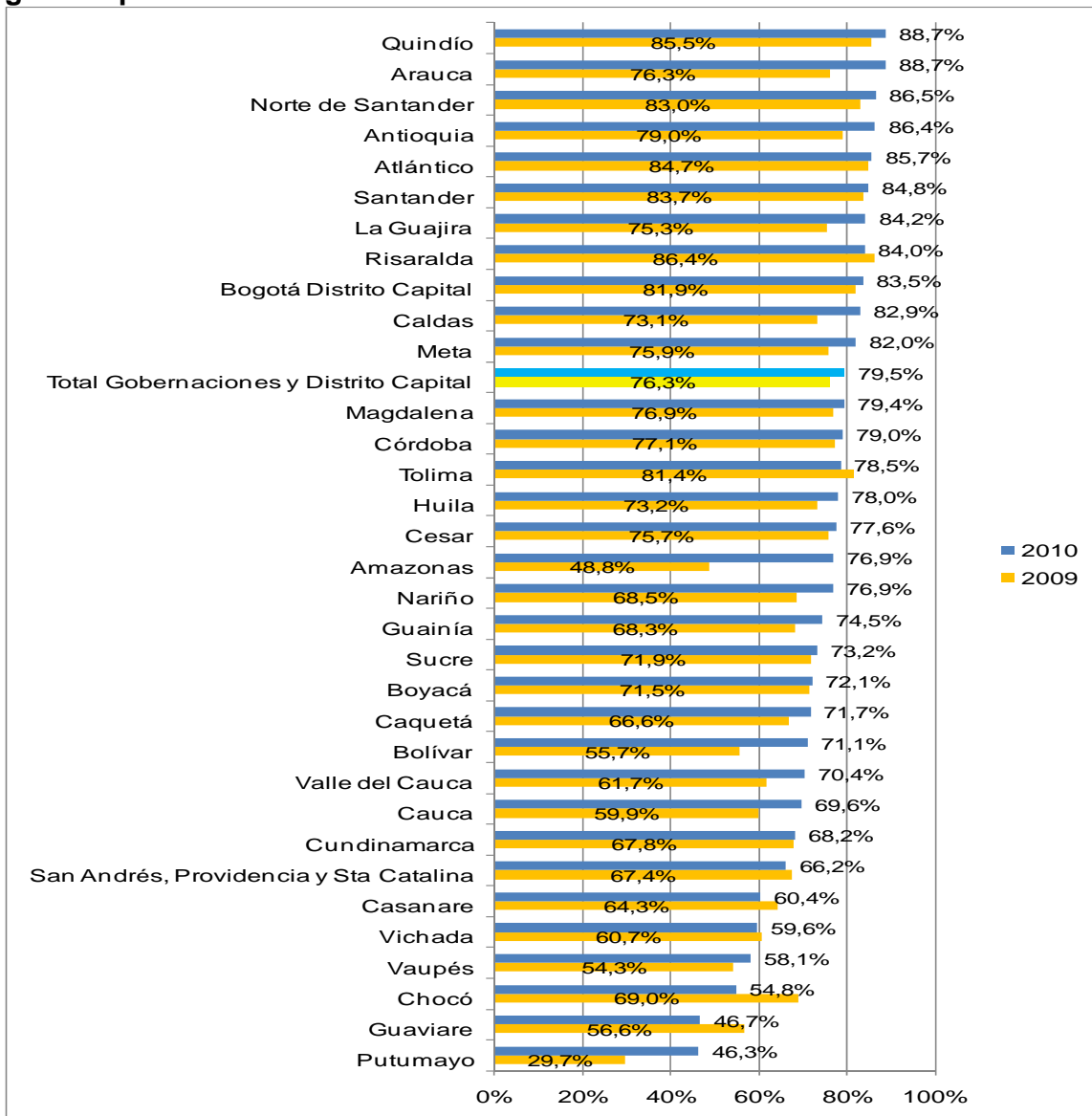
Fuente: DANE. EDID 2009 - 2010

Por su parte, en el indicador de *gestión por resultados*, el porcentaje de respuestas más favorables de la percepción de los funcionarios se encuentra en las gobernaciones de Quindío y Arauca, ambas con 88,7%. Los menores porcentajes de respuestas favorables se encuentran en las gobernaciones de Putumayo y Guaviare con 46,3% y 46,7% respectivamente.

Los mayores incrementos en *gestión por resultados*, con respecto al año anterior, se encuentran en las gobernaciones de Amazonas (28,1 puntos porcentuales) y Putumayo (16,6 puntos porcentuales). Mientras que las disminuciones más significativas se encuentran en las gobernaciones de Chocó (-14,2 puntos porcentuales) y Guaviare (-9,9 puntos porcentuales) (Gráfico 12).

Gráfico 12

Porcentaje de favorabilidad por gobernaciones y Distrito Capital sobre gestión por resultados. 2009 – 2010.



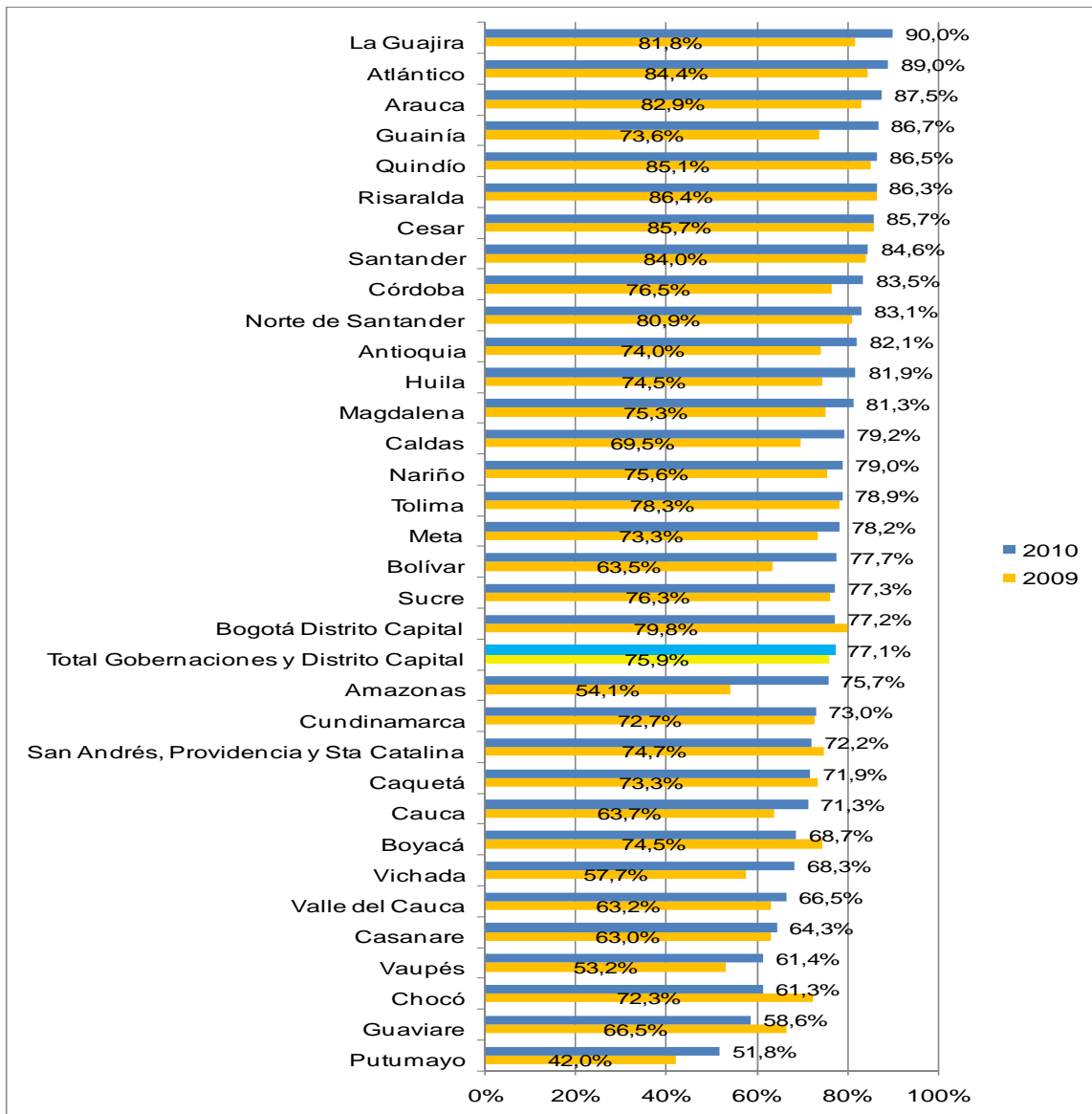
Fuente: DANE. EDID 2009 - 2010

Los funcionarios de la Gobernación de La Guajira (90,0%), tienen la mayor percepción favorable en el indicador de *rendición de cuentas*, seguidos por aquellos de la Gobernación del Atlántico (89,0%). Mientras que los porcentajes de percepción menos favorables se ubican en las gobernaciones de Putumayo (51,8%) y Guaviare (58,6%).

Los mayores incrementos con respecto al año anterior se presentan en las gobernaciones de Amazonas (21,6 puntos porcentuales) y Bolívar (14,2 puntos porcentuales). Mientras que las disminuciones más significativas se encuentran en las gobernaciones de Chocó (-10,7 puntos porcentuales) y Guaviare (-7,9 puntos porcentuales) (Gráfico 13).

Gráfico 13

Porcentaje de favorabilidad por gobernaciones y Distrito Capital sobre rendición de cuentas. 2009 - 2010

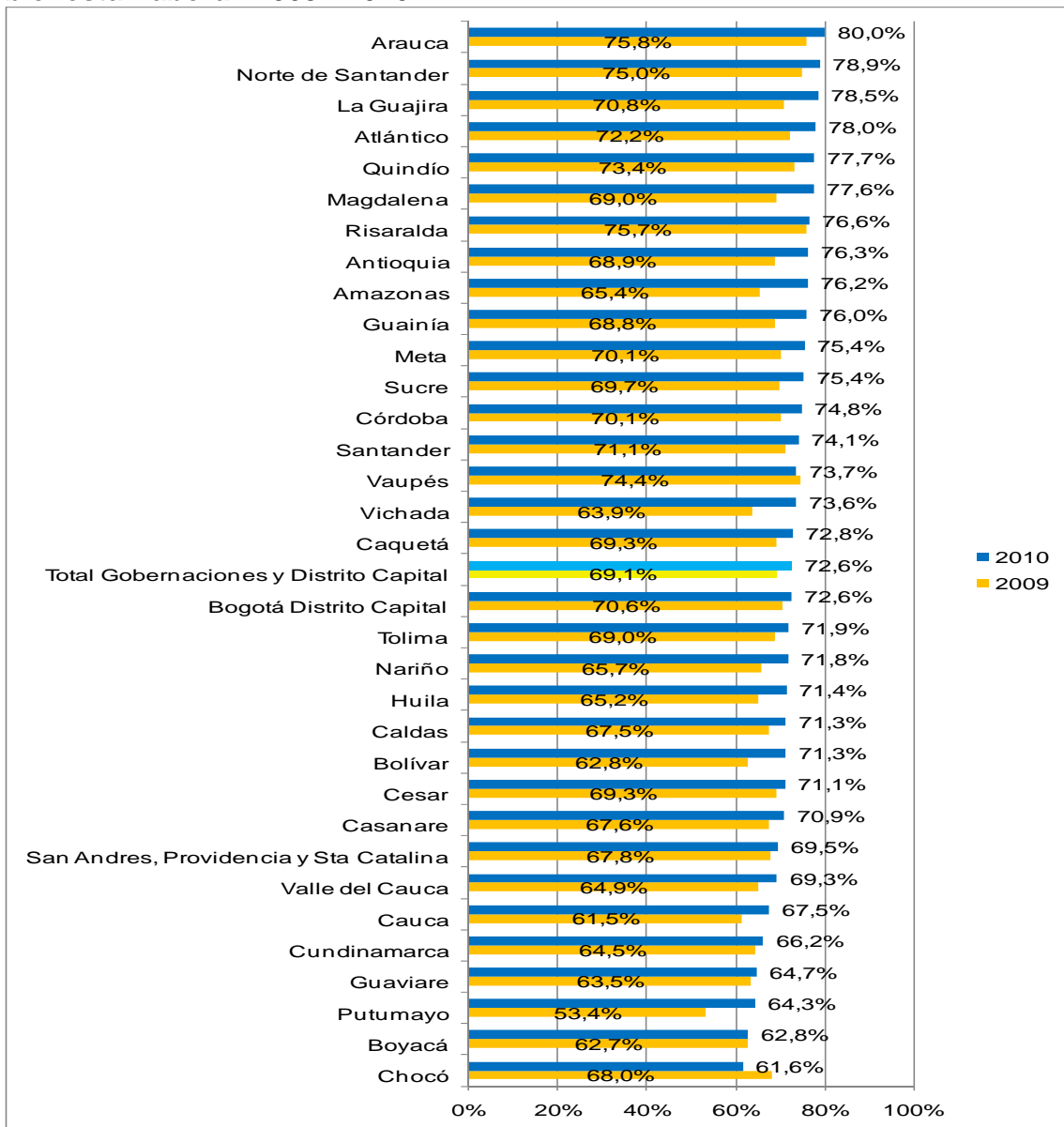


Fuente: DANE. EDID 2009 - 2010

En el indicador de *bienestar laboral*, las respuestas más favorables las tienen los funcionarios de las gobernaciones de Arauca (80,0%) y Norte de Santander (78,9%). Mientras que las gobernaciones de Chocó (61,6%) y Boyacá (62,8%) registran los menores porcentajes de favorabilidad.

Los mayores incrementos con respecto al año anterior se presentan en las gobernaciones de Putumayo (10,9 puntos porcentuales) y Amazonas (10,8 puntos porcentuales). Mientras que para este indicador, presentan disminuciones con respecto al año 2009, Chocó (-6,4 puntos porcentuales) y Vaupés (-0,7 puntos porcentuales) (Gráfico 14).

Gráfico 14
Porcentaje de favorabilidad por gobernaciones y Distrito Capital sobre bienestar laboral. 2009 - 2010



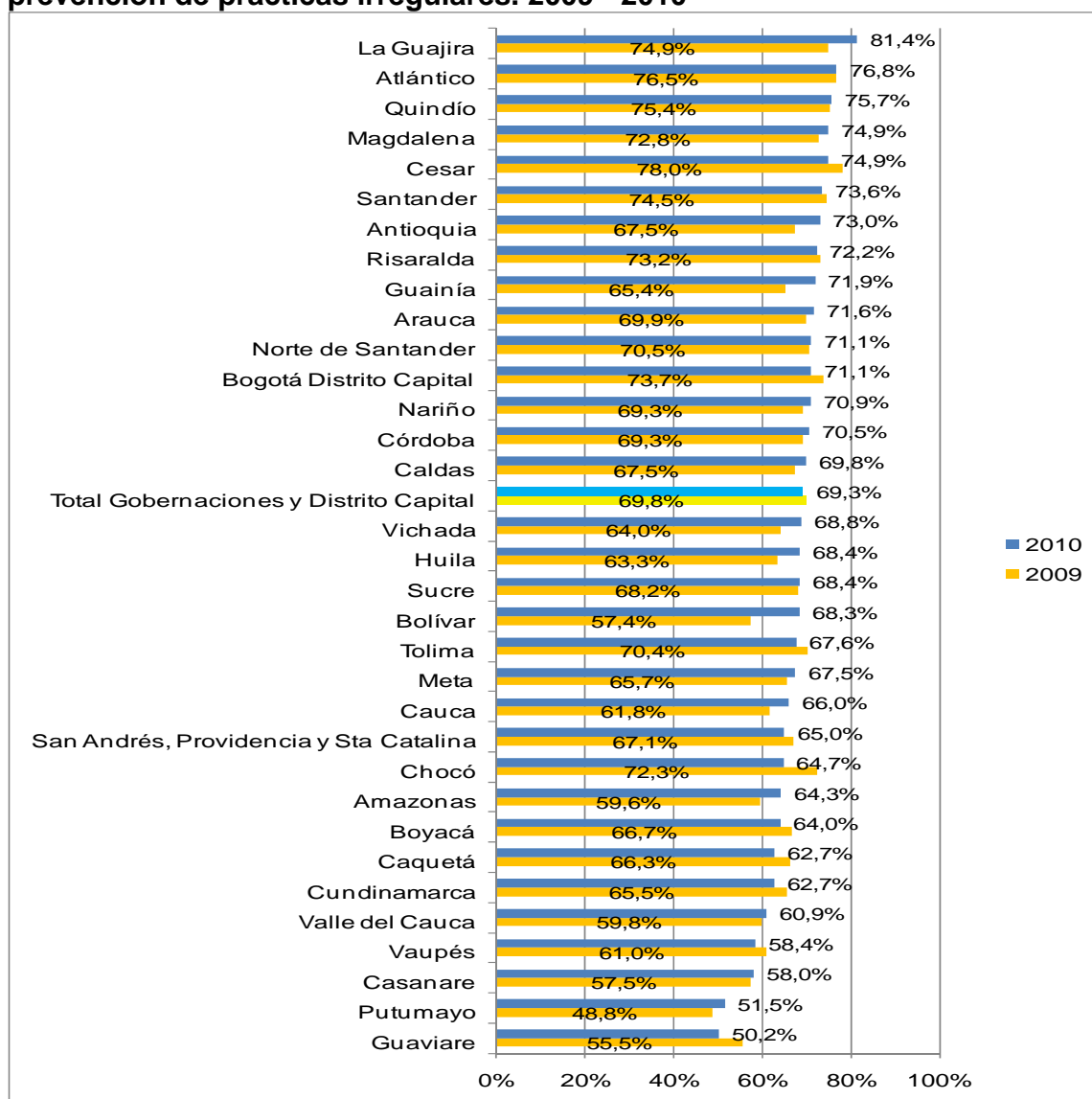
Fuente: DANE. EDID 2009 - 2010

Los funcionarios de las gobernaciones de La Guajira (81,4%) y Atlántico (76,8%) son los que registran la percepción más favorable con respecto al indicador de *prevención de prácticas irregulares*; los de las gobernaciones de Guaviare (50,2%) y Putumayo (51,5%) presentan la menor percepción favorable para este indicador.

Los mayores incrementos en el indicador de prevención de prácticas irregulares, con respecto al año anterior, se presentan en las gobernaciones de Bolívar (10,9 puntos porcentuales), Guajira y Guainía (6,5 puntos porcentuales). Mientras que las disminuciones más significativas se encuentran en las gobernaciones de Chocó (-7,6 puntos porcentuales) y Guaviare (-5,6 puntos porcentuales) (Gráfico 15).

Gráfico 15

Porcentaje de favorabilidad por gobernaciones y Distrito Capital sobre prevención de prácticas irregulares. 2009 - 2010



Fuente: DANE. EDID 2009 - 2010

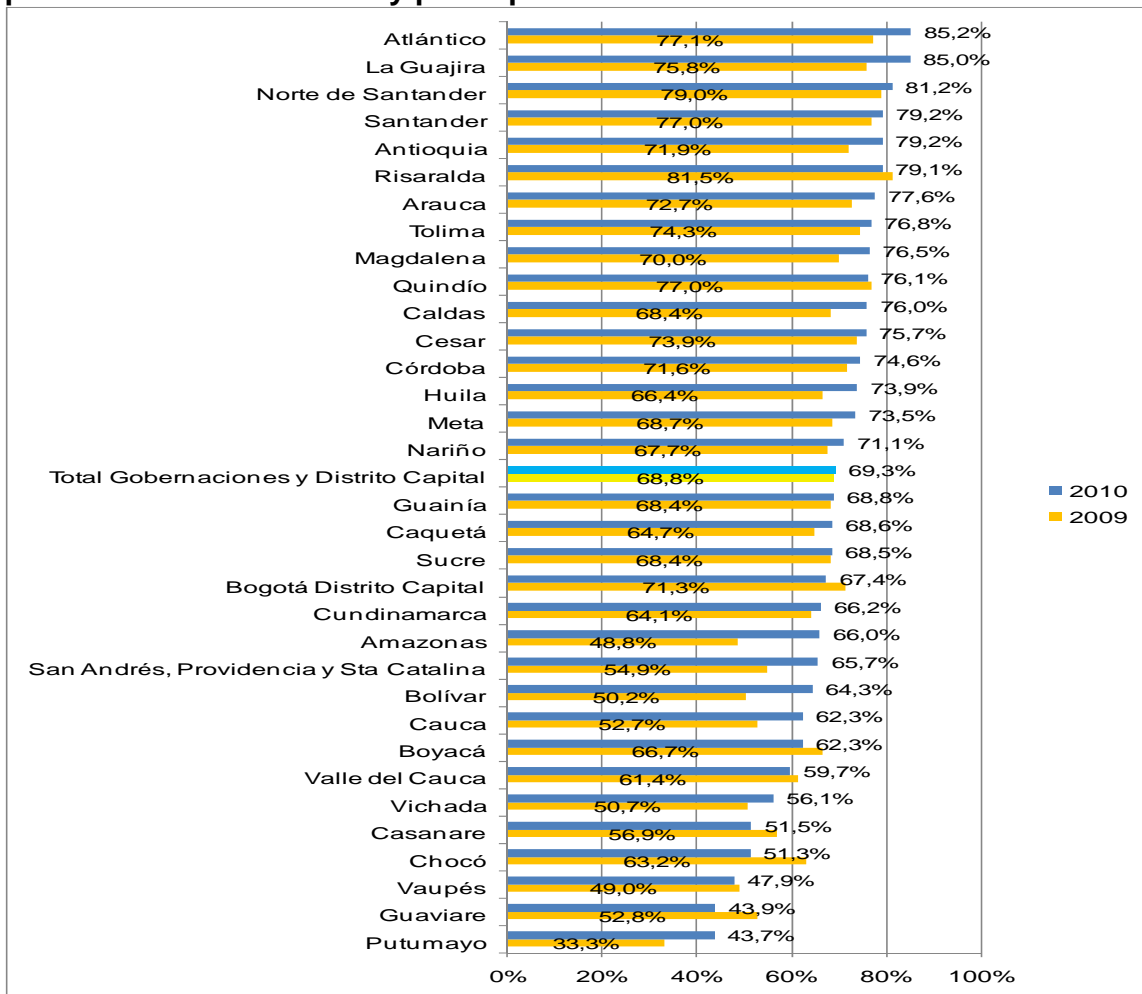
1.2.3 Indicador asociado a planeación del desarrollo y participación ciudadana

El último indicador es el de *planeación del desarrollo y participación ciudadana*, que mide la percepción de los servidores públicos sobre el alcance y realización del plan de desarrollo; así como la influencia e importancia de la participación ciudadana para las entidades territoriales.

El mayor porcentaje de respuestas favorables de acuerdo a la percepción de los funcionarios, se registra en las gobernaciones de Atlántico (85,2%) y La Guajira (85,0%). El menor porcentaje de respuestas favorables se encuentra en las gobernaciones de Putumayo (43,7%) y Guaviare (43,9%)

Los aumentos más importantes con respecto al año 2009 se presentan en las gobernaciones de Amazonas (17,2 puntos porcentuales) y Bolívar (12,1 puntos porcentuales). Mientras que las mayores disminuciones están en las gobernaciones de Chocó (-11,9 puntos porcentuales) y Guaviare (-8,9 puntos porcentuales) (Gráfico 16).

Gráfico 16
Porcentaje de favorabilidad por gobernaciones y Distrito Capital sobre planeación del desarrollo y participación ciudadana 2009 - 2010



Fuente: DANE. EDID 2009 - 2010



2. RESULTADOS 2010

En esta sección se muestran los resultados de la Encuesta sobre Ambiente y Desempeño Institucional Departamental realizada en 2010. Se presentan de manera detallada los resultados de algunas de las preguntas del cuestionario y su comparación con respecto a los resultados obtenidos el año anterior. Los resultados desagregados por total gobernaciones/Distrito Capital y para cada una de las entidades territoriales se encuentran disponibles en los archivos anexos de esta publicación.

La información está organizada en el mismo orden temático que presenta el cuestionario:

- Módulo I. Credibilidad en las reglas.
- Módulo II. Credibilidad en las políticas.
- Módulo III. Suficiencia de recursos y previsibilidad
- Módulo IV. Planeación del desarrollo y participación ciudadana

Adicionalmente a lo largo de la encuesta se indaga por el tema del control y evaluación de diferentes aspectos de la gestión pública, cuyos resultados se presentan en la última parte de esta sección.

2.1 Credibilidad en las reglas

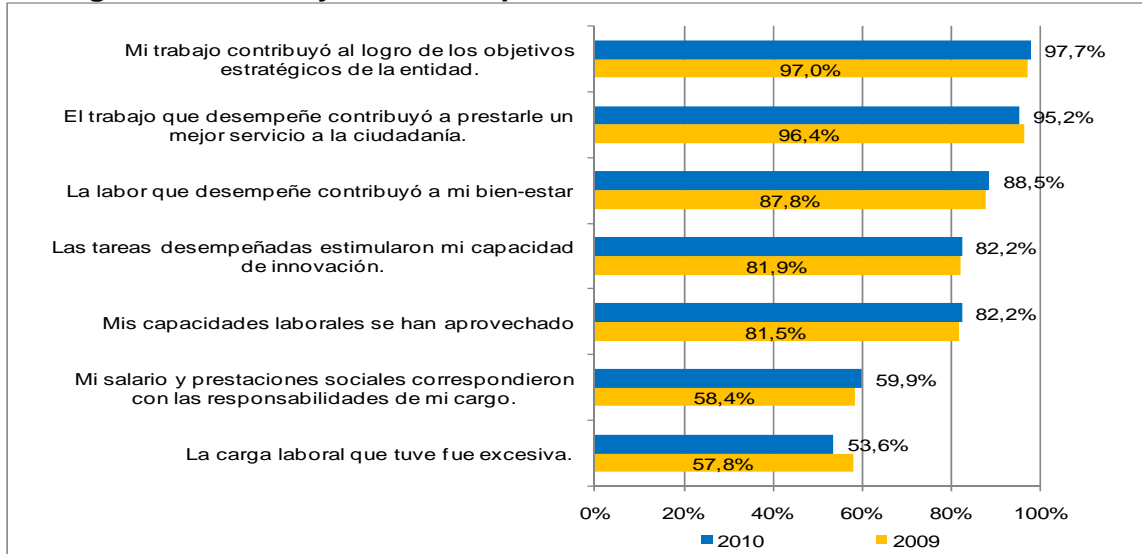
Las preguntas de este módulo están orientadas a conocer la percepción de los servidores públicos de las gobernaciones y del Distrito Capital respecto al ámbito en que se implantan y desarrollan las reglas formales de la gestión pública, considerando dos elementos: ambiente laboral y administración de los recursos físicos.

2.1.1 Ambiente laboral

Los resultados en este capítulo dan a conocer la percepción de los funcionarios sobre el grado de satisfacción respecto al reconocimiento de su labor en la entidad, a los incentivos laborales ofrecidos por ella y al entorno laboral en el que se desarrollan sus actividades.

El porcentaje de respuesta indica que la percepción de los funcionarios está más de acuerdo con las afirmaciones de: mi trabajo contribuyó al logro de los objetivos estratégicos de la entidad (97,7%) y mi trabajo contribuyó a prestarle un mejor servicio a la ciudadanía (95,2%), aunque este último enunciado registra una disminución de 1,2 puntos porcentuales con respecto al resultado del año anterior. La afirmación: la carga laboral fue excesiva, presenta el menor porcentaje de acuerdo (53,6%) y registra una disminución de 4,2 puntos porcentuales frente al resultado del año 2009 (57,8%) (Gráfico 17).

Gráfico 17
Porcentaje de funcionarios que están de acuerdo* con cada enunciado
Total gobernaciones y Distrito Capital 2009 – 2010

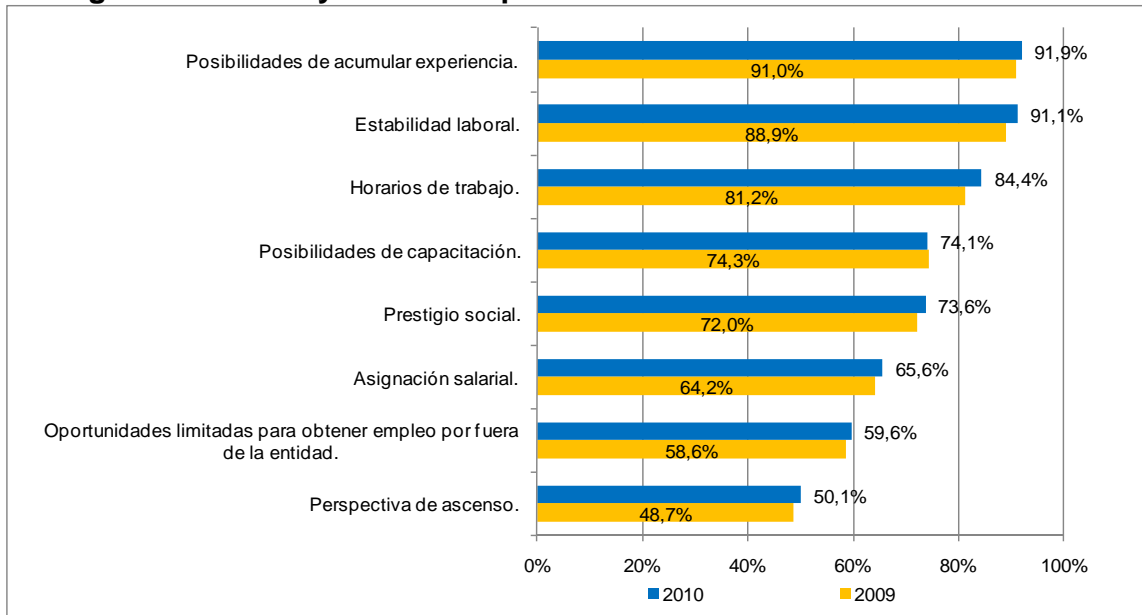


* Se incluye respuesta totalmente de acuerdo y de acuerdo.

Fuente: DANE. EDID 2009 - 2010

Con respecto a las razones de los funcionarios para permanecer en sus entidades, el mayor porcentaje de acuerdo se encuentra en la posibilidad de acumular experiencia (91,9%) y la estabilidad laboral (91,1%). Entre las razones que menos pesan para permanecer en la entidad están: las oportunidades limitadas por fuera de la entidad (59,6%) y la posibilidad de ascenso (50,1%) (Gráfico 18).

Gráfico 18
Porcentaje de funcionarios que están de acuerdo* con las siguientes razones para permanecer en la entidad.
Total gobernaciones y Distrito Capital 2009 - 2010



* Se incluye respuesta totalmente de acuerdo y de acuerdo

Fuente: DANE. EDID 2009 -2010

2.1.2 Administración de recursos físicos

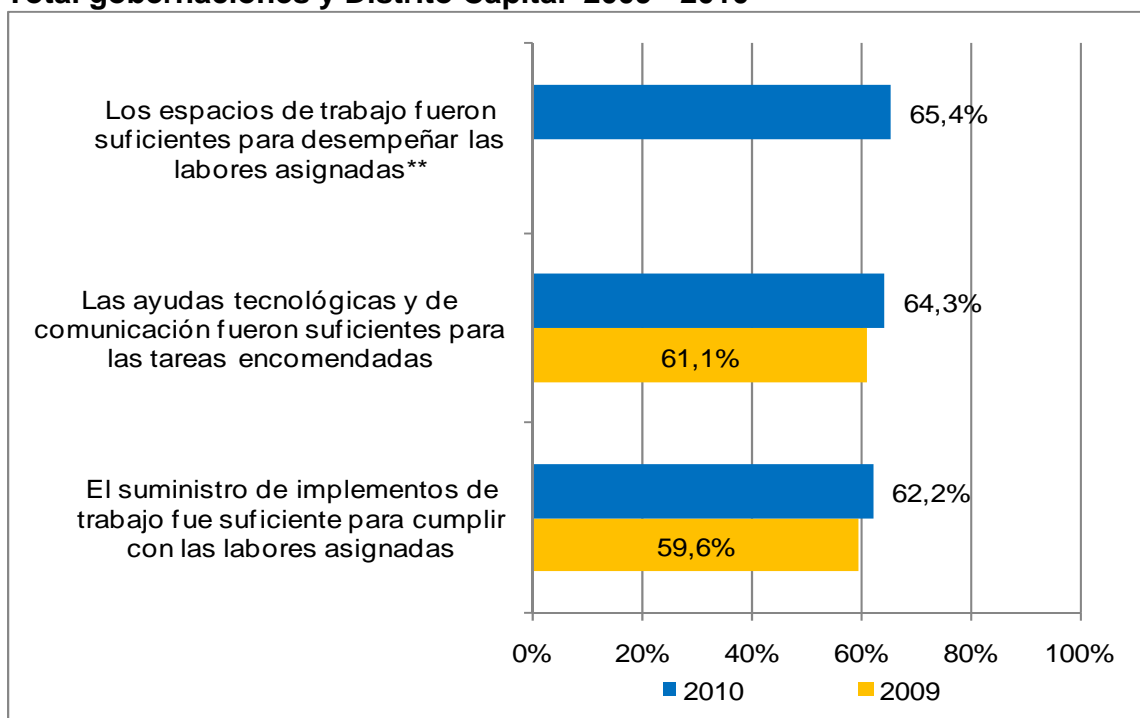
En este capítulo se muestran los resultados de la percepción de los funcionarios con respecto a cómo las entidades territoriales administran sus recursos.

Con respecto a los espacios de trabajo, 65,4% de los funcionarios está de acuerdo con que éstos son suficientes para desempeñar las labores asignadas. 64,3% de los funcionarios está de acuerdo con que “las ayudas tecnológicas y de comunicación fueron suficientes para las tareas encomendadas” y 62,2% con que “el suministro de implementos de trabajo fue suficiente para cumplir con las labores asignadas” (Gráfico 19).

Gráfico 19

Porcentaje de funcionarios que están de acuerdo* con los siguientes enunciados para la entidad.

Total gobernaciones y Distrito Capital 2009 - 2010



* Se incluye respuesta totalmente de acuerdo y de acuerdo.

** Este enunciado aparece por primera vez en la encuesta 2010.

Fuente: DANE. EDID 2009 -2010

2.2 Credibilidad en las políticas

El segundo módulo de la encuesta indaga sobre la percepción de los servidores públicos respecto a la implementación de políticas y directrices en las entidades territoriales, haciendo explícito cuando se trata de directrices internas y directrices externas.

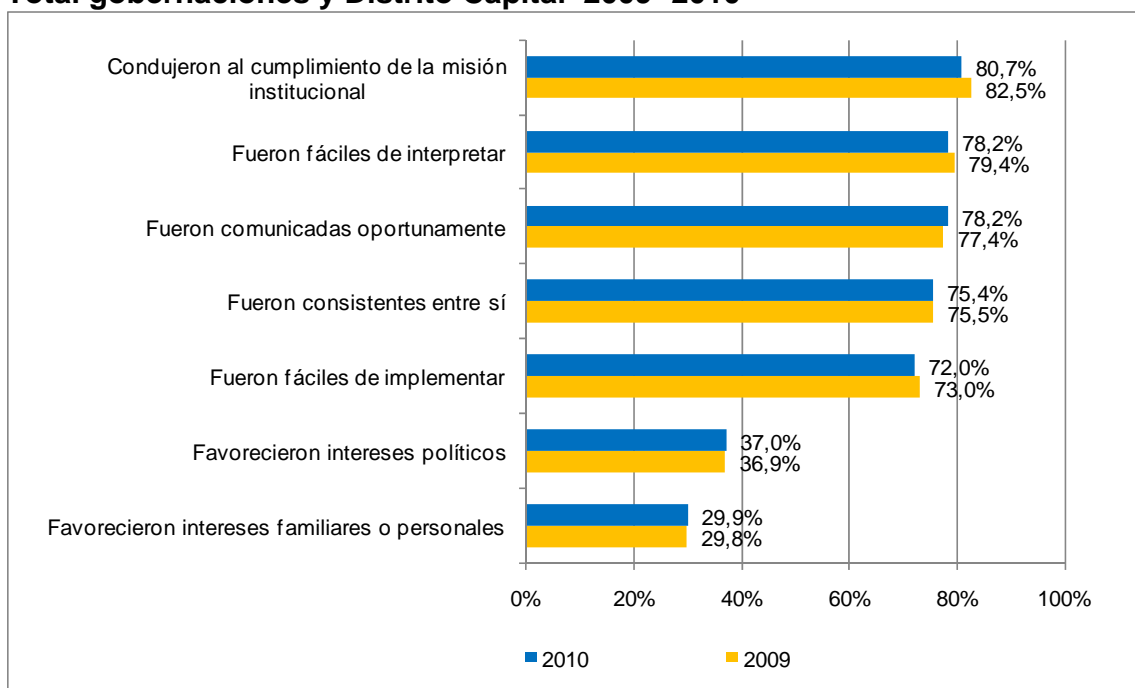
2.2.1 Directrices internas a la entidad

Las preguntas de este capítulo buscan conocer la percepción de los funcionarios con respecto a normas y orientaciones que rigen la actuación de las entidades en asuntos de carácter interno.

80,7% de los funcionarios está de acuerdo con que las directrices generadas en la entidad condujeron al cumplimiento de la misión institucional; sin embargo, se registra una disminución de 1,8 puntos porcentuales con respecto al resultado de 2009 (82,5%). Por otro lado, 37,0% de los funcionarios cree que las directrices pueden favorecer intereses políticos y 29,9% que pueden favorecer intereses familiares o personales; resultados similares a los registrados el año anterior (Gráfico 20).

Gráfico 20

**Porcentaje de funcionarios que están de acuerdo* con los siguientes enunciados sobre las directrices generadas en la entidad
Total gobernaciones y Distrito Capital 2009 -2010**



* Se incluye respuesta totalmente de acuerdo y de acuerdo.

Fuente: DANE. EDID 2009 - 2010

2.2.2 Políticas externas

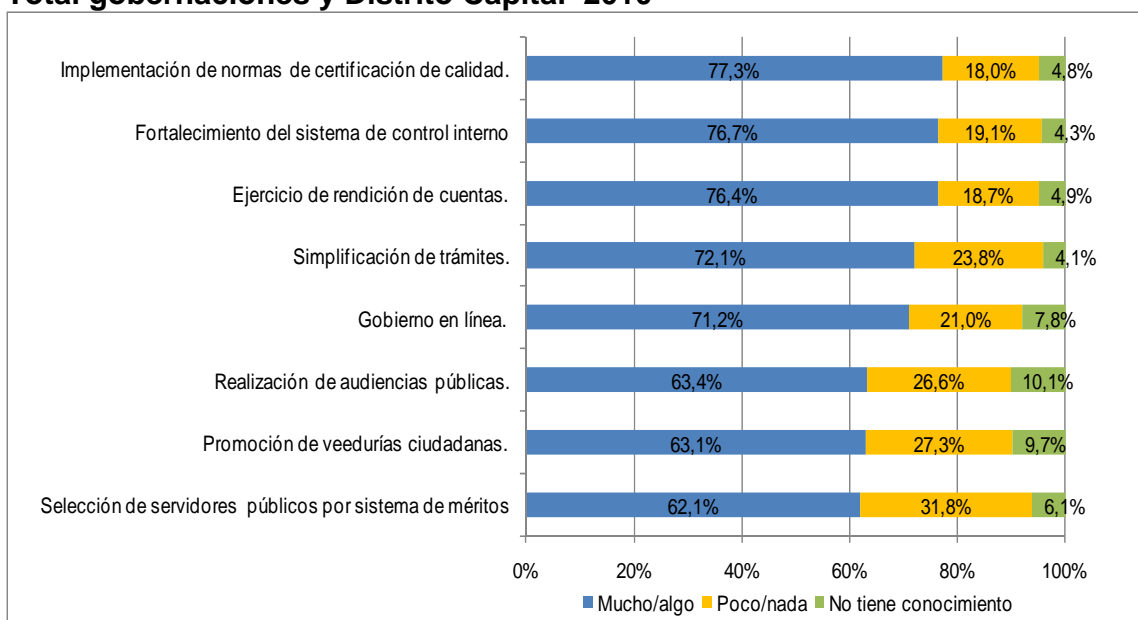
Las preguntas de este capítulo se refieren a la percepción que tienen los servidores públicos sobre las directrices que provienen de entidades de mayor jerarquía.

Los funcionarios territoriales perciben que las estrategias que más han contribuido a mejorar el desempeño de las entidades son la implementación de normas de certificación de calidad (77,3%) y el fortalecimiento del sistema de control interno (76,7%). En cuanto a las estrategias que menos han contribuido a mejorar el desempeño de la entidad, los funcionarios consideran que son “la promoción de veedurías ciudadanas” (63,1%) y la “selección de funcionarios públicos por sistema de méritos” (62,1%) (Gráfico 21).

Gráfico 21

Porcentaje de funcionarios que responden ‘Mucho/algo’ y ‘Poco/nada’ en la pregunta, “Durante 2010, ¿Qué tanto ha mejorado el desempeño de su entidad con la implementación de las siguientes estrategias?”

Total gobernaciones y Distrito Capital 2010



Fuente: DANE. EDID 2010

2.3 Suficiencia de recursos y previsibilidad

En el tercer módulo de la encuesta, los capítulos que lo conforman buscan conocer la percepción de los servidores públicos sobre la planeación de los recursos humanos, físicos y presupuestales de la entidad.

2.3.1 Planeación

En este capítulo las preguntas buscan conocer la percepción de los funcionarios con relación a la previsión que se tiene de los recursos para lograr los objetivos de cada entidad.

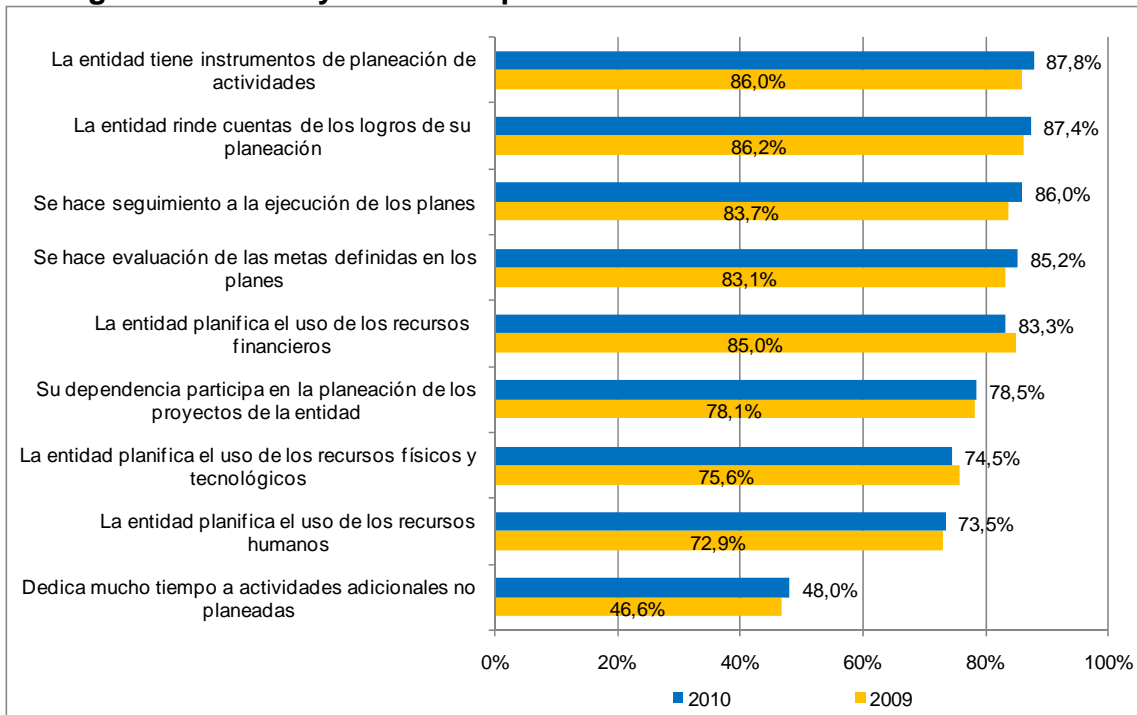
Los resultados indican que más de un 70% de los funcionarios está de acuerdo con que las entidades realizan, evalúan y rinden cuentas de la planeación.

Sobresale, la percepción por parte de los funcionarios, de que la entidad tiene instrumentos de planeación de actividades (87,8%); además, que rinde cuenta de sus logros en planeación (87,4%) y que se hace seguimiento a la ejecución de los planes (86,0%). Sin embargo, 48,0% considera que la entidad dedica mucho tiempo a actividades adicionales no planeadas, resultado que muestra un aumento de 1,4 puntos porcentuales con respecto al año 2009 (46,6%) (Gráfico 22).

Gráfico 22

Porcentaje de funcionarios que están de acuerdo* con los siguientes enunciados para la entidad.

Total gobernaciones y Distrito Capital 2009 – 2010



* Se incluye respuesta totalmente de acuerdo y de acuerdo.

Fuente: DANE. EDID 2009 - 2010

2.3.2 Presupuesto

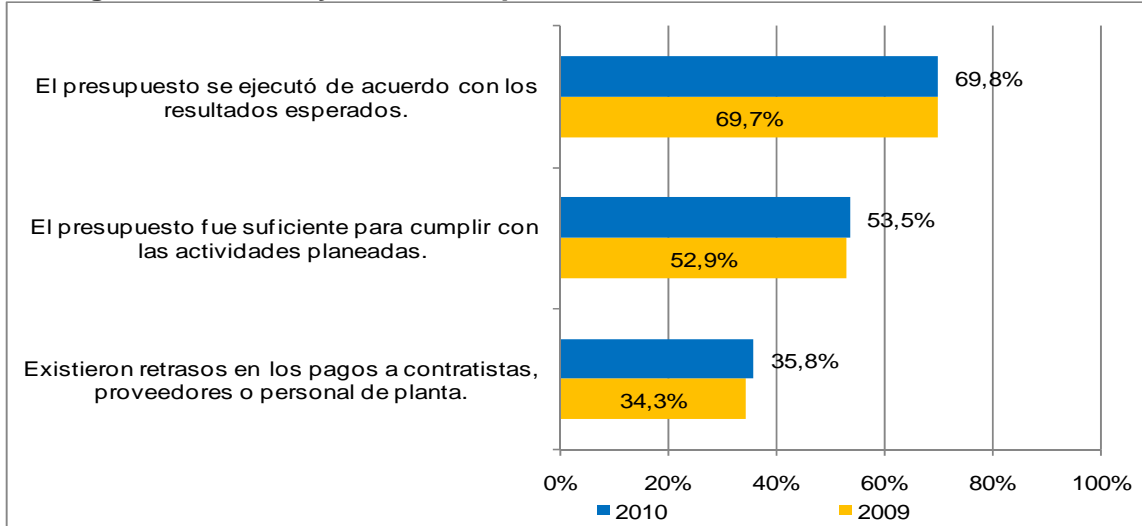
Las preguntas de este capítulo buscan conocer la percepción de los funcionarios con relación al proceso presupuestal de la entidad.

El resultado de esta pregunta muestra que 69,8% de los funcionarios está de acuerdo con que el presupuesto se ejecutó de acuerdo con los resultados esperados, mientras que 53,8% dice estar de acuerdo con que el presupuesto fue suficiente para el cumplimiento de los objetivos estratégicos. Finalmente 35,8% considera que existieron retrasos en los pagos a contratistas, proveedores o personal de planta (Gráfico 23).

Gráfico 23

Porcentaje de funcionarios de acuerdo* con los siguientes enunciados para la entidad.

Total gobernaciones y Distrito Capital 2009 – 2010



* Se incluye respuesta totalmente de acuerdo y de acuerdo.

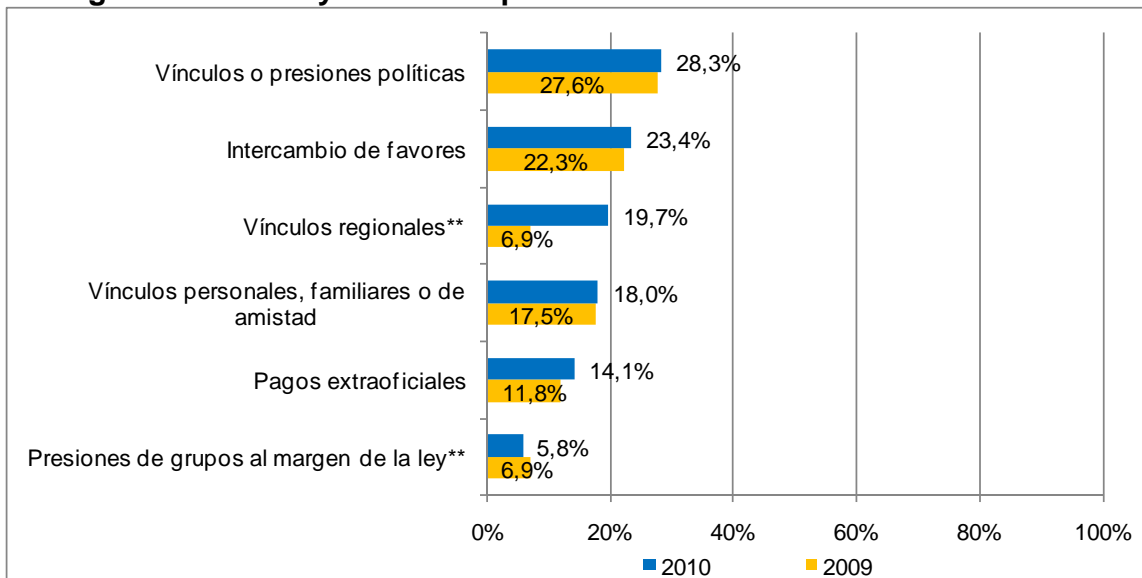
Fuente: DANE. EDID 2009 - 2010

Las respuestas de los servidores públicos indican que las prácticas irregulares que más se pueden presentar en el aspecto presupuestal son: los vínculos o presiones políticas (28,3%) y el intercambio de favores (23,4%). Por otra parte, el menor porcentaje de acuerdo se refiere a las presiones de grupos al margen de la ley (5,8%) (Gráfico 24).

Gráfico 24

Porcentaje de funcionarios que están de acuerdo* con cada enunciado, de la afirmación, “la programación y ejecución presupuestal se basó en:”

Total gobernaciones y Distrito Capital 2009 - 2010



* Se incluye respuesta totalmente de acuerdo y de acuerdo.

Fuente: DANE. EDID 2009- 2010

** En 2009 los literales “vínculos regionales” y “presiones de grupos al margen de la ley” estaban en un mismo enunciado.

2.4 Planeación del desarrollo y participación ciudadana

En el cuarto y último módulo de la encuesta, los capítulos que lo conforman buscan conocer la percepción de los servidores públicos sobre el alcance y realización del plan de desarrollo; así como la influencia e importancia de la participación ciudadana para las entidades territoriales.

2.4.1 Planeación del desarrollo

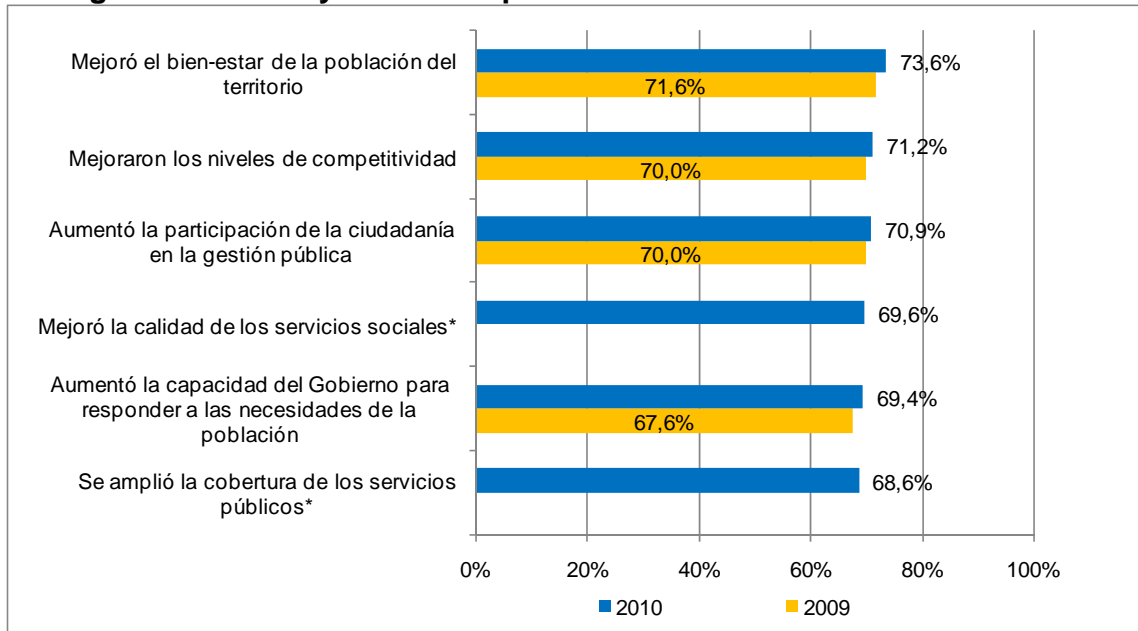
En este capítulo las preguntas dan a conocer la percepción de los servidores públicos territoriales con relación a la calidad del diseño y alcance del Plan de desarrollo territorial.

Los resultados indican que 73,6% de los funcionarios está de acuerdo con que los actuales planes de desarrollo han contribuido principalmente al mejoramiento del bienestar de la población, 71,2% al nivel de competitividad y 70,9% a la participación ciudadana en la gestión pública (70,9%) (Gráfico 25).

Gráfico 25

Porcentaje de funcionarios que están de acuerdo* con cada enunciado de la pregunta, ¿Usted considera que, en el Departamento/Distrito Capital, con el Plan de desarrollo actual:

Total gobernaciones y Distrito Capital 2009 - 2010



* Se incluye respuesta totalmente de acuerdo y de acuerdo.

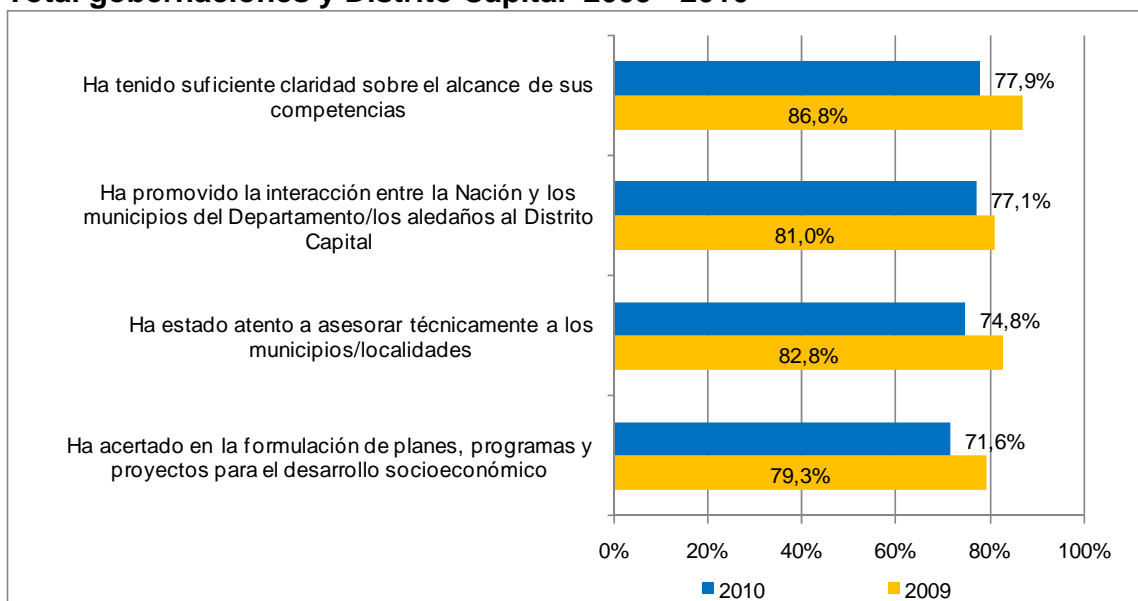
** Este enunciado aparece por primera vez en la encuesta 2010.

Fuente: DANE. EDID 2009- 2010

Al indagar sobre algunos aspectos relacionados con la gestión pública en las entidades territoriales, los funcionarios destacan que han tenido la suficiente claridad sobre el alcance de sus competencias (77,9%), mientras que 71,6% se muestra de acuerdo con respecto a si los gobiernos territoriales han acertado en la formulación de planes, programas y proyectos para el desarrollo económico. (Gráfico 26).

Gráfico 26

Porcentaje de funcionarios que están de acuerdo* con cada uno de los siguientes enunciados con respecto a la Gobernación /Distrito Capital, Total gobernaciones y Distrito Capital 2009 - 2010



* Se incluye respuesta totalmente de acuerdo y de acuerdo.

Fuente: DANE. EDID 2009- 2010

2.4.2 Participación ciudadana

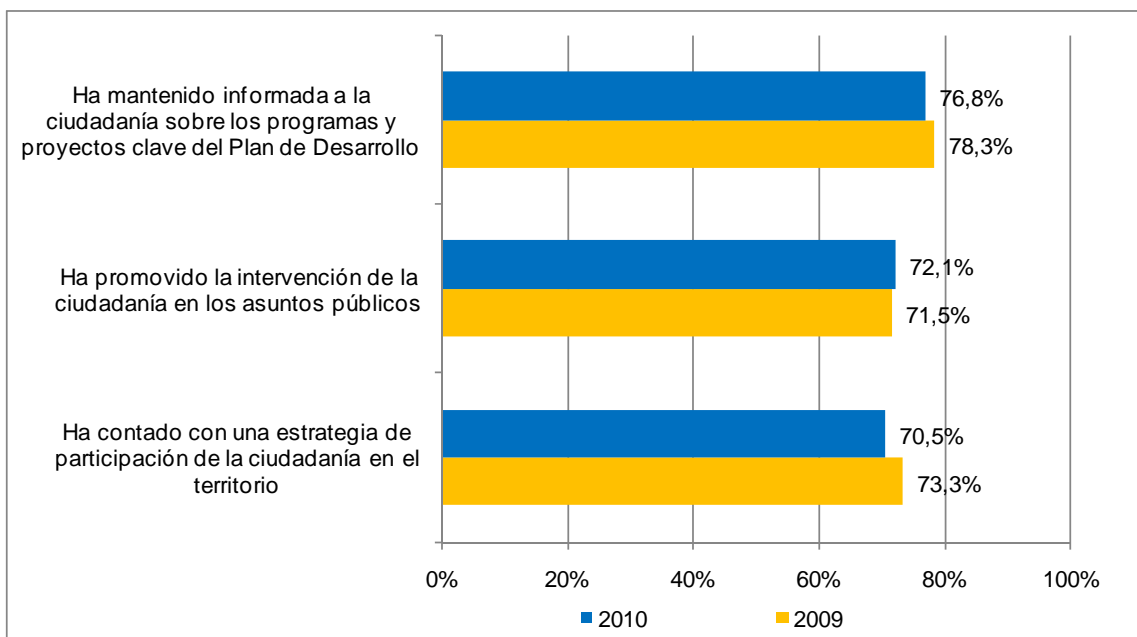
En este capítulo las preguntas buscan conocer la percepción de los servidores públicos territoriales con respecto a la participación ciudadana en los planes y programas que desarrollan sus entidades, así como la importancia que tiene ésta para la administración territorial.

Al indagar sobre algunas acciones del gobierno territorial en materia de participación, el aspecto con el que más están de acuerdo los funcionarios es que el Gobernador/Alcalde Mayor y su equipo de trabajo han mantenido informada a la ciudadanía sobre los programas y proyectos claves del plan de desarrollo (76,8%), le sigue contar con una estrategia de participación de la ciudadanía en el territorio con un porcentaje de acuerdo de 70,5%. (Gráfico 27).

Gráfico 27

Porcentaje de funcionarios que están de acuerdo* con cada enunciado de la afirmación, “respecto a la gestión del Gobernador/ Alcalde Mayor, y su equipo de trabajo se puede afirmar que:”

Total gobernaciones y Distrito Capital 2009 – 2010



* Se incluye respuesta totalmente de acuerdo y de acuerdo.

Fuente: DANE. EDID 2009- 2010

2.5 Evaluación y control

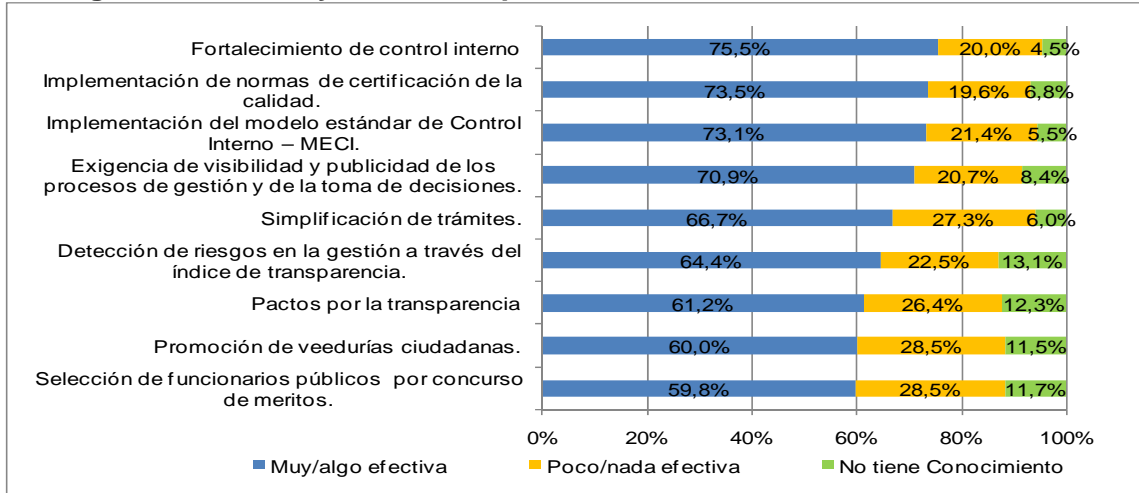
A lo largo del cuestionario se plantea una serie de preguntas orientadas a indagar sobre la evaluación de la gestión y el control interno que ejercen las entidades territoriales frente a las actividades y funciones que desempeñan.

Los funcionarios consideran que de las estrategias implementadas para prevenir la ocurrencia de prácticas irregulares en la administración pública, las más efectivas son: el fortalecimiento del control interno (75,5%), y la implementación de normas de certificación de calidad (73,5%). Mientras que de las estrategias consultadas, la selección de funcionarios por concurso de méritos (59,8%) y la promoción de veedurías ciudadanas (60,0%) son percibidas como las de menor efectividad. (Gráfico 28).

Gráfico 28

Porcentaje de funcionarios que consideran “Muy/algo efectiva” y “Poco/nada efectiva” cada una de las siguientes estrategias para prevenir la incidencia de prácticas irregulares durante el 2010”

Total gobernaciones y Distrito Capital 2010



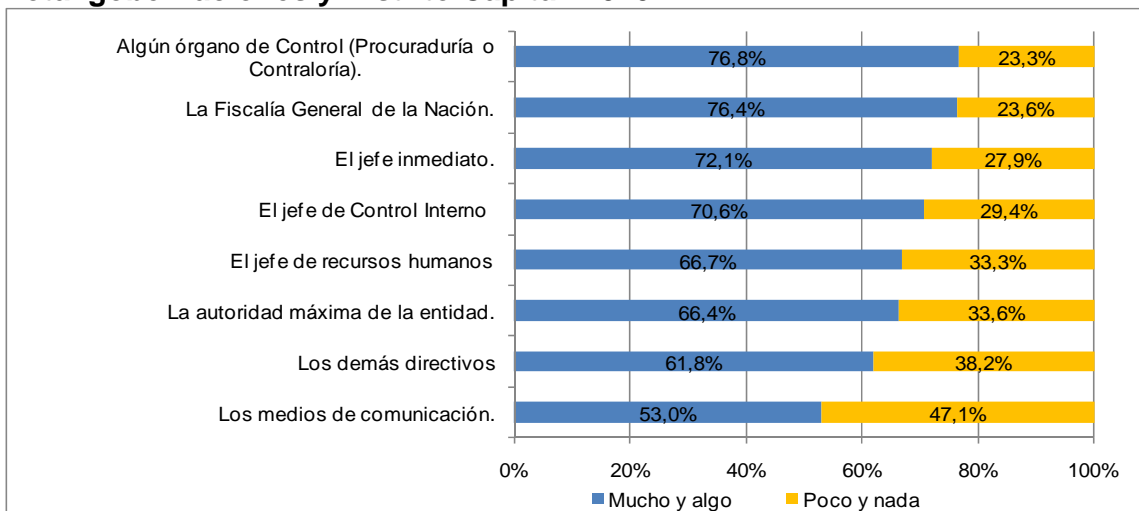
Fuente: DANE. EDID 2010

Al indagar por la percepción de los funcionarios frente a la existencia de un ambiente que estimule la denuncia interna de situaciones irregulares en las entidades, se observa que los servidores públicos se sentirían más seguros reportándolas a algún órgano de control (76,8%), y a la Fiscalía General de Nación (76,4%). En contraste, con quienes se sentirían menos seguros para denunciar, sería con los medios de comunicación (53,0%) (Gráfico 29).

Gráfico 29

Porcentaje de funcionarios que responden “Mucho/algo” y “Poco/nada”, a la pregunta, “¿Qué tan seguro se sentiría reportando una práctica irregular a...:”

Total gobernaciones y Distrito Capital 2010



Fuente: DANE. EDID 2010

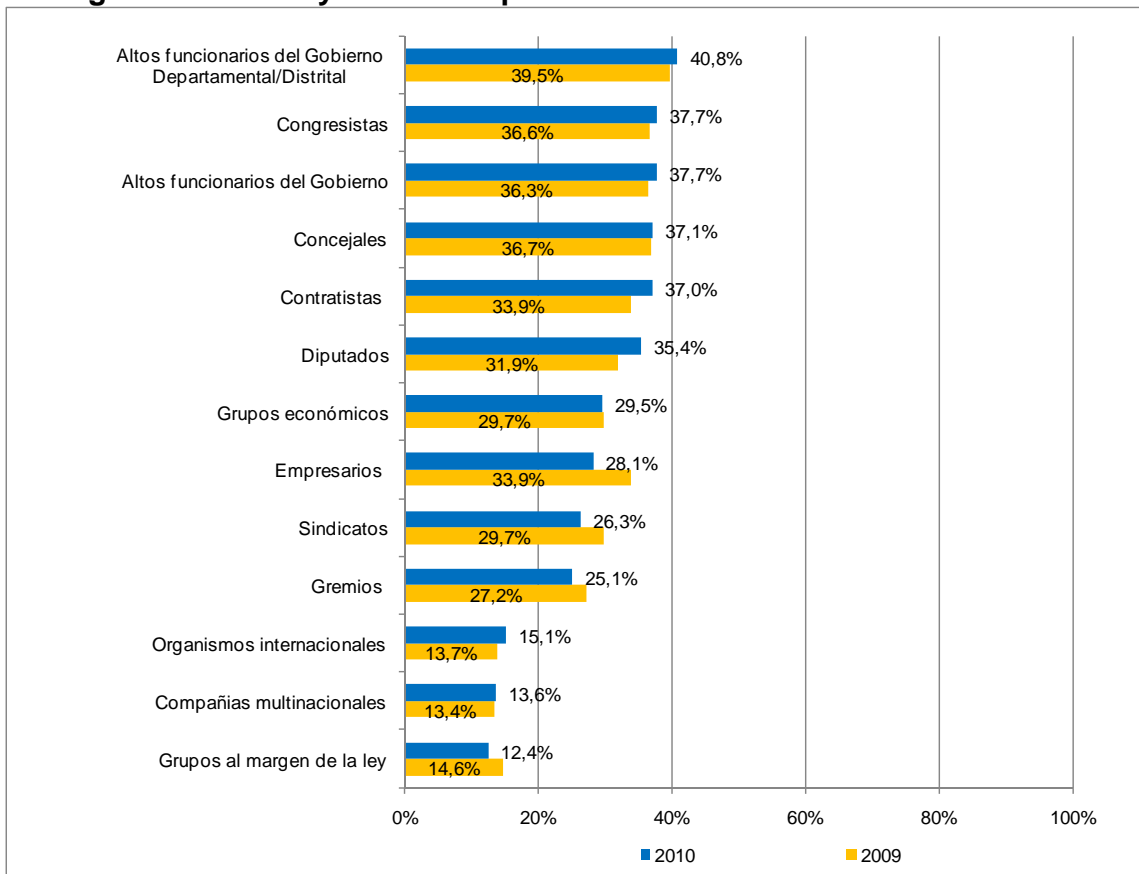
Los funcionarios territoriales perciben a los grupos al margen de la ley (12,4%) y a las compañías multinacionales (13,6%) como los actores que tienen menos capacidad de ejercer influencia indebida en su entidad. Por otra parte, los altos funcionarios del gobierno departamental/distrital (40,8%) y los congresistas (37,7%) son percibidos como los actores que tienen mayor capacidad de ejercer este tipo de influencia en sus entidades.

Con respecto a los resultados obtenidos en el año 2009, la percepción sobre la capacidad de influencia indebida de los diputados aumento en 3,5 puntos porcentuales. (Gráfico 30).

Gráfico 30

Porcentaje de funcionarios que responden “Mucho/algo” en la pregunta, “¿en qué medida los siguientes actores ejercieron alguna influencia indebida en la entidad?”

Total gobernaciones y Distrito Capital 2009 - 2010

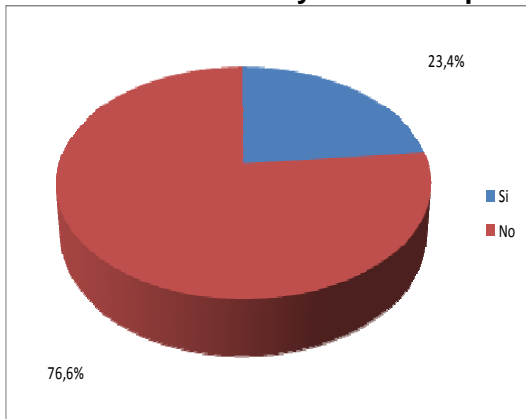


Fuente: DANE. EDID 2009 -2010

76,6% de los funcionarios manifestaron que durante el 2010 no habían participado en la realización de alguna audiencia pública en sus entidades (Gráfico 31).

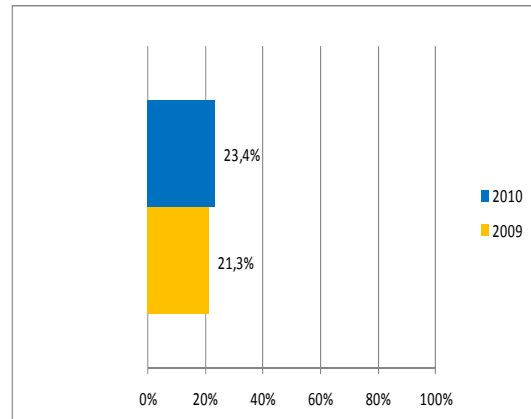
Al comparar con los resultados de 2009, los funcionarios que manifestaron haber participado en alguna audiencia pública en la entidad aumentaron 2,1 puntos porcentuales, al pasar de 21,3% a 23,4% en 2010. (Gráfico 32).

Gráfico 31
Porcentaje de funcionarios que responden a la pregunta “¿Durante el 2010, usted participó en la realización de alguna audiencia pública en su entidad?”
Total Gobernaciones y Distrito Capital



Fuente: DANE. EDID 2010

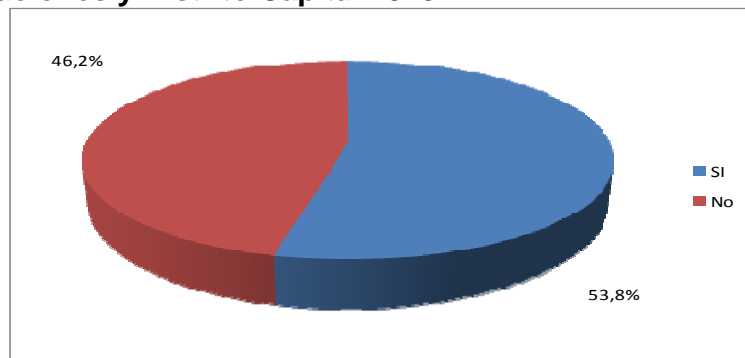
Gráfico 32
Porcentaje de funcionarios que responden “Sí” a la pregunta “¿usted participó en la realización de alguna audiencia pública en su entidad?”
Total Gobernaciones y Distrito Capital 2009 - 2010



Fuente: DANE. EDID 2009 -2010

Al indagar a los funcionarios sobre si conocían la participación de sus entidades en algún ejercicio de rendición de cuentas, 46,2% de ellos manifiestan no conocer la participación de sus entidades en este tipo de ejercicios. (Gráfico 33).

Gráfico 33
Porcentaje de funcionarios que responden a la pregunta, “¿conoce si su entidad participó en algún ejercicio de rendición de cuentas durante el 2010 en el tema presupuestal?”
Total gobernaciones y Distrito Capital 2010



Fuente: DANE. EDID 2010

Vea los resultados completos de la encuesta en www.dane.gov.co ingresando al vínculo Sociales/ Gobernabilidad y Democracia/ Encuesta sobre ambiente y desempeño institucional departamental-EDID-



FICHA METODOLÓGICA

CONCEPTO	DESCRIPCIÓN
Nombre del programa	ENCUESTA SOBRE AMBIENTE Y DESEMPEÑO INSTITUCIONAL DEPARTAMENTAL
Sigla de la investigación	EDID
ANTECEDENTES	<p>La encuesta sobre ambiente y desempeño institucional departamental surge ante la necesidad de contar con información que permita obtener una aproximación al comportamiento de las organizaciones públicas en el orden departamental desde la percepción de sus funcionarios.</p> <p>En el marco del proyecto de estadísticas políticas y culturales del DANE, en el año 2007, tomando como base la experiencia obtenida a través de la encuesta de ambiente y desempeño institucional nacional –EDI, el DANE adaptó un marco teórico diseñado por el Banco Mundial¹ y, en función del mismo se llevó a cabo una primera encuesta en 2007, bajo parámetros técnicos que condujeron a un cuestionario orientado a los funcionarios públicos de las gobernaciones y el Distrito Capital.</p> <p>A partir de los resultados de esta experiencia, la encuesta se ha realizado anualmente y a partir del año 2009 tiene comparabilidad con los resultados de la EDI; por tal motivo, en este año se ajustó tanto el instrumento de recolección como el cálculo de los indicadores obtenidos. Adicionalmente, aparte de los temas de ambiente y desempeño institucional, la encuesta indaga sobre aspectos relacionados con la planeación del desarrollo y la participación ciudadana en las gobernaciones y el Distrito Capital.</p> <p>La encuesta contribuye a aminorar las asimetrías de información a través de la generación de información sobre el desarrollo de las organizaciones públicas del orden departamental y con la aplicación continua de la investigación, se cuenta con información que contribuye al seguimiento del comportamiento y evolución de estas entidades, desde la perspectiva de los servidores públicos.</p>

¹ Se recurrió al marco teórico que utiliza el Banco Mundial en las encuestas que desarrolla para sus estudios sobre el servicio civil. Este se encuentra consignado en Manning, N; Mukherjee, R y Gokcekus, O. 2000. "Public officials and their institutional environment: An analytical model for assessing the impact of institutional change on public sector performance". Policy Research Working Paper No. 2427, World Bank, Washington D.C.



CONCEPTO	DESCRIPCIÓN
OBJETIVOS	<p>General</p> <p>Conocer la percepción de los funcionarios territoriales sobre el ambiente y el desempeño institucional de las 32 Gobernaciones y el Distrito Capital, a las que prestan sus servicios.</p> <p>Específicos</p> <ul style="list-style-type: none"> - Obtener información sobre la percepción de los funcionarios territoriales respecto al ambiente institucional de las gobernaciones y el Distrito Capital, a partir del conocimiento sobre el nivel existente de credibilidad en las reglas, en las políticas y frente a la suficiencia de los recursos. - Recoger información sobre la percepción de los funcionarios territoriales respecto al desempeño institucional de las entidades, a través del conocimiento sobre los logros alcanzados en gestión por resultados, rendición de cuentas, bienestar laboral y prácticas irregulares. - Recoger información sobre la percepción de los funcionarios de las gobernaciones y el Distrito Capital respecto a la participación ciudadana y planeación del desarrollo de los departamentos. - Generar indicadores de desarrollo institucional, que permitan clasificar las organizaciones en un momento dado y comparar su evolución a lo largo del tiempo.
ALCANCE TEMÁTICO	Información sobre ambiente, desempeño institucional y planeación del desarrollo de las gobernaciones y el distrito capital que se aproximan a una medición de la gobernanza y gobernabilidad de las organizaciones públicas respectivamente.
TIPO DE INVESTIGACIÓN	Encuesta por muestreo probabilístico.
VARIABLES E INDICADORES	<ul style="list-style-type: none"> • Variables de estudio: percepción del funcionario frente al ambiente y desempeño institucional en términos de credibilidad en las reglas; credibilidad en las políticas, Suficiencia de recursos y previsibilidad; gestión por resultados, rendición de cuentas, bienestar laboral y prevención de prácticas irregulares. Adicionalmente la EDID presenta un indicador de percepción sobre la planeación del desarrollo y la participación ciudadana. • Variables de desagregación: entidad, tiempo de servicio en la entidad, edad, sexo.
PARÁMETROS A ESTIMAR	Distribución de frecuencias relativas porcentuales y promedios aritméticos, para cada variable y para grupo de variables en la encuesta.
POBLACIÓN OBJETIVO	Son los servidores públicos territoriales, con una antigüedad en la entidad superior a seis meses, que laboran en la administración central del Departamento/ Distrito Capital. En total 32



CONCEPTO	DESCRIPCIÓN
	gobiernos y Distrito Capital
TAMAÑO POBLACIONAL	En 2010 el número de funcionarios que pertenecen a la población objetivo es de 17 907, desagregado por 7 634 hombres y 10 273 mujeres.
MARCO ESTADÍSTICO O MUESTRAL	Cada año se solicita a la oficina de recursos humanos de cada una de las gobernaciones y el Distrito Capital, la lista del personal, o nómina de servidores con la respectiva descripción de registros de empleados o servidores activos, e información sobre el cargo y el nivel laboral desempeñado por cada uno.
PRECISIÓN REQUERIDA	Las estimaciones de los principales indicadores, presentan coeficiente de variación estimado (cve) menor del 5%
DISEÑO MUESTRAL	<ul style="list-style-type: none"> • El diseño de muestra aplicado para esta encuesta es: de una sola etapa, estratificado, ESTMAS. • El criterio de estratificación dentro de cada entidad es el nivel jerárquico de los servidores públicos, para lo cual se conformaron tres estratos al interior de cada entidad territorial. <p>Ellos son:</p> <ul style="list-style-type: none"> Nivel 1 Directivos, asesores y ejecutivos Nivel 2 Profesionales y técnicos Nivel 3 Operarios y administrativos
TIPO DE MUESTRA	Probabilístico, estratificado de elementos.
MÉTODO DE SELECCIÓN	Al interior de cada estrato los funcionarios se seleccionaron mediante Muestreo Aleatorio Simple (MAS).
TAMAÑO DE MUESTRA	<p>AÑO 2010 Muestra seleccionada: 5 492 Muestra efectiva: 5 113</p> <p>AÑO 2009 Muestra seleccionada: 5 495 Muestra efectiva: 4 812</p> <p>AÑO 2008 Muestra seleccionada: 4 386 Muestra efectiva: 4 035</p> <p>AÑO 2007 Muestra seleccionada: 5 759 Muestra efectiva: 5 130</p>
MANTENIMIENTO DE MUESTRA	Cada año se selecciona muestra a partir del marco actualizado con las bases entregadas por cada entidad territorial.



CONCEPTO	DESCRIPCIÓN
COBERTURA GEOGRÁFICA	Gobiernos centrales departamentales y del Distrito Capital.
PERIODO DE REFERENCIA	La recolección de la información contenida en el cuestionario se refiere al periodo transcurrido durante lo corrido del año en que se aplica la encuesta.
PERIODO DE RECOLECCIÓN	1 Mes
PERIODICIDAD DE LA RECOLECCIÓN	Anual
FRECUENCIA DE ENTREGA DE RESULTADOS	Anual
DESAGREGACIÓN DE RESULTADOS	Por entidad y total Gobernaciones/Distrito Capital
MÉTODO DE RECOLECCIÓN	La recolección de la encuesta se realiza mediante dos métodos: <ul style="list-style-type: none"> - <i>Auto-diligenciamiento</i> de un formulario electrónico a través de la página web del DANE. - <i>Auto diligenciamiento asistido</i> a través de un Dispositivo Móvil de Captura (DMC).
AÑOS Y PERIODOS DISPONIBLES	2007, 2008, 2009 y 2010.
MEDIOS DE DIFUSIÓN	Los informes técnicos resultantes de la EDI Departamental entre 2007 y 2010 están disponibles en la página Web Institucional del DANE, www.dane.gov.co , accediendo al vínculo Sociales/ Gobernabilidad y Democracia/Encuesta sobre ambiente y desempeño institucional departamental-EDID-
INFORMACIÓN PRODUCIDA	Informe general con las frecuencias expandidas del cuestionario, organizado en indicadores de ambiente y desempeño institucional, discriminado por entidad territorial y total departamental.
SISTEMA INFORMÁTICO: HERRAMIENTA DE DESARROLLO	Sistema de Captura para la Encuesta sobre Ambiente y Desempeño Institucional Departamental -EDID- 2010.
SISTEMA INFORMÁTICO: ARQUITECTURA DE DESARROLLO	Para la creación del sistema de captura con Dispositivos Móviles se utiliza el Software SysSurvey de Sysgold suministrado por el DANE para el diseño y construcción de sistemas de captura con Dispositivos Móviles de Captura – DMC –. Para la construcción del sistema de captura con formularios electrónicos vía Web se utiliza Adobe Dreamweaver MX 2004 como lenguaje de programación para paginas Web y Apache versión 2.0 como servidor de aplicaciones Web. La base de datos que soporta los anteriores sistemas es Oracle 10g.