

República de Colombia



**Departamento Administrativo
Nacional de Estadística**



**Dirección de Metodología y Producción
Estadística**

**Movimientos migratorios en la Ciudad de
Pereira**

Bogotá, D.C., 2003



República de Colombia

**Departamento Administrativo
Nacional de Estadística**

Transversal 45 No. 26 – 70 Interior 1 – edificio DANE
Conmutador : 597 83 00

Director del Departamento
Cesar Augusto Caballero Reinoso

Subdirector
Henry Rodríguez

Directora Administrativa y Financiera
Luisa Fernanda Bellini Pérez

Director de Metodología y Producción Estadística
Álvaro Suárez Rivera

Directora de Mercadeo
Victoria Eugenia González Arteaga

Documento elaborado por

Francisco José Pérez Torres*

* Se agradecen las sugerencias y comentarios de Álvaro Suárez y de Esteban Nina.

MOVIMIENTOS MIGRATORIOS DE PEREIRA

1. INTRODUCCIÓN

Conocer la movilidad geográfica de la población de un territorio resulta de vital importancia para la planeación social y económica y para la elaboración, ejecución y seguimiento de los planes, proyectos y programas de desarrollo.

En este sentido, dos aspectos resultan de especial interés y son objeto del presente artículo. Por un lado, se pretende determinar el flujo migratorio hacia la ciudad de Pereira y cuáles son las razones principales que lo motivan y, de otro lado, se quiere conocer cuáles son las características de la población migrante. Para responder el primer interrogante, se identifica el lugar de origen de los desplazamientos de mayor relevancia, considerando las migraciones de toda la vida y, junto con las causas que la provocaron, la migración reciente en el período 1998-2003. Para responder la segunda pregunta, se auscultan las características de los migrantes de acuerdo con el sexo, la edad, la educación y el estado civil.

El estudio se realizó con base en el módulo de migración de Pereira de la Encuesta Continua de Hogares, correspondiente al primer trimestre (etapa 01) de 2003, recolectada según convenio DANE-Alcaldía de Pereira.

Este documento comprende cuatro partes. La primera es la introducción, la segunda, examina la migración de toda la vida y la de los últimos cinco años, enfatizando, en ambos casos, la procedencia de los inmigrantes; la tercera, describe y analiza por género las principales razones que en su momento llevaron a la población migrante reciente a elegir a Pereira como lugar de residencia. En la cuarta parte se describen las características sociales de los migrantes de Pereira, específicamente las relacionadas con edad, sexo, educación y estado civil.

2. MIGRACIÓN DE TODA LA VIDA

2.1. Dimensión y ubicación geográfica de la migración

En el primer trimestre de 2003 la Encuesta Continua de Hogares registró una población total residente en Pereira de 415 mil personas. El 47.7% de este gran total es población no nativa que en algún momento de su vida abandonó el departamento donde nació para establecerse en la capital risaraldense.

Obsérvese que el número de inmigrantes es una medida parcial porque no considera a las personas que salieron de su lugar de nacimiento, pero que posteriormente pudieron haber regresado (cuadro 1).

Medidos por la participación sobre el volumen total de inmigrantes, en el mismo cuadro se puede ver la dispersión del origen de los migrantes acumulados de toda

la vida hacia esta ciudad. En efecto, 83% proviene principalmente de cinco departamentos: Caldas (26.1%), Risaralda (25.2%), Valle del Cauca (15.1%), Antioquia (9.6%) y Quindío (7%).

Cuadro 1
Migración de toda la vida hasta el primer trimestre del año 2003 en Pereira

Residencia actual	Lugar de residencia al nacer	Inmigrantes	% de migrantes por departamento
Pereira	415.110	198.081	100
Antioquia	19.090	19.090	9,6
Atlántico	574	574	0,3
Bogotá	7.557	7.557	3,8
Bolívar	312	312	0,2
Boyacá	662	662	0,3
Caldas	51.728	51.728	26,1
Caquetá	1.262	1.262	0,6
Cauca	2.196	2.196	1,1
Cesar	224	224	0,1
Córdoba	791	791	0,4
Cundinamarca	2.214	2.214	1,1
Chocó	1.589	1.589	0,8
Huila	1.763	1.763	0,9
La Guajira	119	119	0,1
Magdalena	168	168	0,1
Meta	504	504	0,3
Otros países	1.681	1.681	0,8
Nariño	515	515	0,3
N. Santander	965	965	0,5
Quindío	13.912	13.912	7,0
Risaralda	49.910	49.910	25,2
Santander	1.464	1.464	0,7
Sucre	361	361	0,2
Tolima	8.701	8.701	4,4
Valle	29.819	29.819	15,1

Fuente: DANE, ECH, etapa 0203

En el cuadro 1, se aprecia, entonces, que aunque Pereira atrae inmigrantes desde diferentes partes del país, su verdadera fuerza de atracción se concentra en los departamentos cercanos y de la misma región. Así, las principales corrientes de migración (cerca del 68% de las personas que parten hacia Pereira) provienen de cuatro departamentos de la Región Central y el 15% del Valle del Cauca que pertenece a la Región Pacífica. En este sentido, se puede concluir que la migración de Pereira se caracteriza por ser de corta distancia.

Vale anotar cómo el departamento de Risaralda, recientemente se evidencia como un importante polo de atracción poblacional con saldo migratorio positivo,

superando, incluso, a los departamentos de Atlántico y Cundinamarca, que de todas formas no han dejado de ser fuertes atractores¹.

2.2 Migración reciente

El cuadro 2, muestra que en Pereira, de una población residente de 416.000 personas encuestadas en el primer trimestre de 2003, en el año 1998, 330 mil de ellas vivían en la Ciudad, 35 mil no habían nacido y 51 mil se encontraban residenciadas en otro lugar.

Cuadro 2
Población total por lugar de residencia en 1998
Primer trimestre de 2003

Pereira	Lugar de residencia en 1998				
	Total	En este municipio	En otro municipio	En otro país	Sin información (1)
Población total	415.815	330.002	49.689	1.305	34.819

Fuente: DANE, ECH, etapa 0203

(1) : Personas que aún no habían nacido

Estos últimos, que son los inmigrantes, abandonaron su sitio de residencia en algún año del periodo 1998-2003 para radicar su residencia en la ciudad de Pereira, con lo cual se puede concluir que el 12.3% de la población residente actual de la Ciudad es migrante reciente.

Cuadro 3
Migración reciente en Pereira, 1998-2003
Primer trimestre del 2003

Departamentos	Lugar de origen	% de migrantes por departamento
Total	50.994	100,0
Antioquia	4.956	9,7
Caldas	12.238	24,0
Quindío	2.548	5,0
Risaralda	11.947	23,4
Valle del Cauca	7.795	15,3
Otros depart.	11.510	22,6

Fuente: DANE, ECH, etapa 0203

¹ DANE (2003). PEREZ T, F. Evidencia reciente sobre la migración interna en Colombia a partir de la Encuesta Continua de Hogares

Al igual que la migración de toda la vida, el mayor número de estos migrantes recientes provienen de los departamentos de Caldas, Risaralda, Valle del Cauca, Antioquia y Quindío. De estos cinco departamentos proviene la mayoría de migrantes (77.4%) que han llegado a Pereira en los últimos cinco años (cuadro 3).

3. RAZONES PRINCIPALES DE LA MIGRACIÓN RECIENTE

Los individuos y las poblaciones buscan permanentemente optimizar su bienestar y calidad de vida, en consecuencia buscan territorios en donde las oportunidades de progreso son más asequibles y abundantes. De tal manera actúan como fuertes causas del desplazamiento propósitos tales como obtener un buen empleo y nivel de ingresos, un mejor acceso a los servicios básicos de educación, salud y seguridad. Es decir, los espacios de asentamiento que carecen de oportunidades o por lo menos son escasas conducen al abandono del sitio y a la disminución de la población o al freno de su crecimiento. Ya sea a nivel urbano o rural, la pobreza, el desempleo y la violencia impulsan la migración.

Cuadro 4
Razones principales de la migración reciente en Pereira
Primer trimestre del 2003

Razón principal de migración	migrantes			Distribución respecto al total			Participación por género según razón		
	Total	Hombres	Mujeres	Total	Hombres	Mujeres	Total	Hombres	Mujeres
Total	50.994	22.748	28.246	100	100	100	100	44,6	55,4
Búsqueda de trabajo	8.711	4989	3.722	17,1	21,9	13,2	100	57,3	42,7
Motivos laborales	4.918	3714	1.204	9,6	16,3	4,3	100	75,5	24,5
Traslado del hogar	20.481	6.763	13.718	40,2	29,7	48,6	100	33,0	67,0
Estudio	1.572	451	1.121	3,1	2,0	4,0	100	28,7	71,3
Razones de salud	343	223	120	0,7	1,0	0,4	100	65,0	35,0
Orden público	5.034	1.949	3.085	9,9	8,6	10,9	100	38,7	61,3
Motivos familiares	7.927	3.252	4.675	15,5	14,3	16,6	100	41,0	59,0
Cambio de municipio	1.425	955	470	2,8	4,2	1,7	100	67,0	33,0
Otras razones	583	452	131	1,1	2,0	0,5	100	77,5	22,5

Fuente: DANE, ECH, etapa 0203

En este orden de ideas, la pregunta siete del módulo de migración de la Encuesta Continua de Hogares (cuadro 4), establece las razones que esgrimen las personas como causa de su desplazamiento.

En Pereira, el traslado del hogar y las razones de tipo familiar se constituyen en los dos principales motivos de migración (55.7%). Por sexo, para las mujeres esas son las razones más relevantes que las llevan a cambiar de sitio de residencia. En

efecto, desde el punto de vista de la participación por género según razón principal de migración, de cada 100 personas que alternaron de ciudad por traslado del hogar, 67 son mujeres; asimismo, de cada cien que se desplazan por motivos familiares, 59 son mujeres.

Otras causas que han motivado la llegada de personas a la ciudad en algún momento del período 1998-2003, están relacionadas con asuntos laborales. En conjunto, antecedentes como la búsqueda de trabajo y los motivos laborales explican el éxodo reciente hacia Pereira de 13 600 personas (26.7%) Por sexo, es claro que los hombres migran más que las mujeres por causas laborales. De tal forma, de cada 100 personas que se desplazaron hacia la ciudad en búsqueda de trabajo 57 fueron hombres y de cada 100 que decidieron inmigrar, 75 lo hicieron por motivos laborales.

Dentro de las razones presentadas en el cuadro 4, llama la atención aquella relacionada con problemas de orden público. En el aludido período cerca del 10% del flujo de personas que arribaron a Pereira para radicarse es población desplazada² que por factores de violencia en el lugar de residencia vio vulnerada su integridad física, la seguridad o la libertad personal. Obsérvese, cómo por género la migración por factores de orden público afecta principalmente a las mujeres; de hecho, de cada 100 personas que en estos años llegaron a Pereira por ésta causa, 61 fueron mujeres.

Aunque Pereira no es una ciudad receptora de desplazados³, la cifra no deja de ser significativa. Como para cualquier otra localidad y dependiendo de la magnitud del problema sus efectos se harán sentir sobre los servicios públicos y sociales, sobre las finanzas oficiales y el crecimiento urbano y económico.

Las razones que menor incidencia han tenido en las decisiones de las personas para elegir a Pereira como lugar de residencia son, en su orden, las atribuidas al estudio (3.1%), al cambio de municipio (2.8%) y a la salud (0.7%). En estos casos puede observarse que las mujeres migran más por razones de estudio que los hombres, mientras que argumentos relacionados con la salud y el cambio de municipio tienen mayor incidencia en las decisiones de migración de estos últimos.

En conclusión, los motivos principales de los inmigrantes que han llegado a Pereira en los últimos cinco años, son de tipo económico, familiar y de orden público.

² Según la Ley 387 de 1997, desplazado es: "Toda persona que se ha visto obligada a migrar dentro del territorio nacional abandonando su localidad de residencia o sus actividades económicas habituales porque su vida, su integridad física, su seguridad o libertad personal han sido vulneradas o se encuentran directamente amenazados con ocasión de cualquiera de las siguientes situaciones de conflicto armado interno, disturbios o tensiones interiores, violencia generalizada, violaciones masivas de los derechos humanos, infracciones al derecho internacional humanitario u otras situaciones emanadas de las anteriores que pueden alterar o alteren drásticamente el orden público".

³ En general el perfil de los desplazados se caracteriza porque en su mayoría se trata de campesinos pobres, pero también hay empresarios, comerciantes y personas pertenecientes a diferentes grupos étnicos y credos.

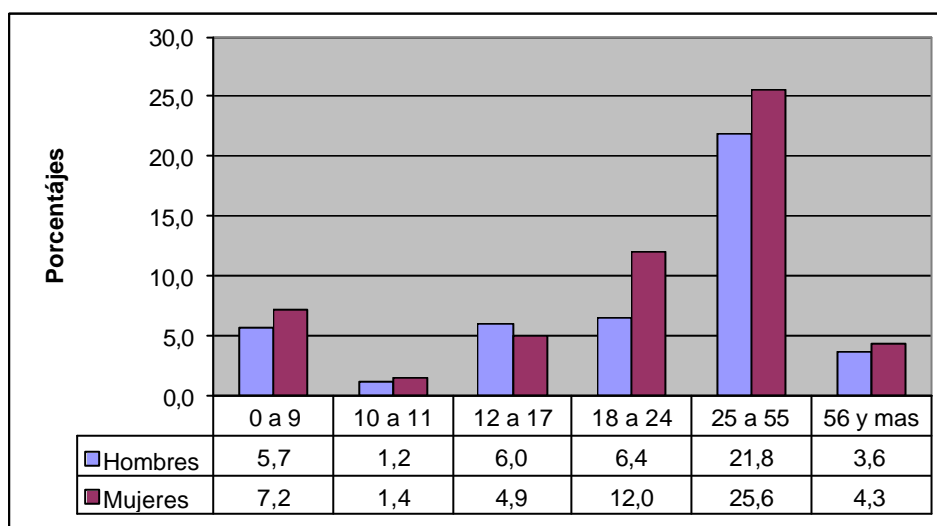
4. CARACTERIZACIÓN DE LOS MIGRANTES

A continuación se presenta una breve descripción de la tipología de los migrantes que llegaron a la ciudad de Pereira en los últimos cinco años, relacionada con la edad, el sexo, la educación y estado civil. Como preámbulo para continuar, es necesario entender que las características de la población migrante corresponden a la registrada en el momento de hacer la encuesta, puesto que tales características, en cinco años, cambian con respecto a las que tenían en su lugar de origen.

4.1 Migración, edad y sexo

En el gráfico 1, se puede apreciar, por género, que el 55.4% de la población migrante corresponde al sexo femenino, es decir, de 51 000 personas que optaron por elegir a Pereira como lugar de residencia, 28 000 fueron mujeres

Gráfico 1
Migrantes recientes por sexo y edad, 1998 - 2003



Fuente: DANE, ECH

Por edad, el rango predominante de la población migrante reciente está comprendido entre 25 y 55 años (gráfico 1), con un porcentaje del total de 47.4%, seguido por el rango entre 18 y 24 años con 18.4% y, en tercer lugar, la población de cero a 9 años con 12.5%, que generalmente se desplaza con los padres. Estos datos ponen en evidencia la alta selectividad en la migración en la población joven y más productiva. Por género, también se observa selectividad de la migración. En efecto, excepto para el grupo de población con edades entre 12 y 17 años, en todos los demás la participación femenina es superior a la masculina.

Cerca de dos terceras partes (65.7%) de la población migrante reciente se encuentran entre los 18 y 55 años, rangos éstos que se caracterizan por agrupar a población joven y en la edad más productiva. Lo anterior coincide con los resultados de algunos estudios que sostienen la existencia de una mayor disposición para migrar en la gente joven. En este sentido, se argumentan tres razones; primera, los padres tienen una idea clara sobre las diversas y mayores oportunidades que tendrían sus hijos en las áreas urbanas; segunda, existen mayores barreras generacionales entre los padres e hijos que las que se encuentran en las ciudades y tercera, falta de integración de los jóvenes al contexto social y cultural de las áreas urbanas menores y de las áreas rurales⁴.

En cuanto a la selectividad de la población femenina observada, generalmente es imputada a los menores costos de oportunidad y por un diferencial de ingresos mayor debido en buena parte a la discriminación existente en las zonas de origen⁵.

4.2 Migración y educación

Analizando la población migrante reciente de cinco años y más, según nivel educativo, se observa que el 41.4% tiene secundaria, correspondiendo, respecto al total, 43.7% a hombres y 56.3% a mujeres. De igual forma, 36.4% de los migrantes recientes tiene educación primaria, con 58% para mujeres y 42% hombres y el 18% tiene educación superior de los cuales, en relación al total, corresponden 51% a hombres y el resto a mujeres (cuadro 5).

Cuadro 5
Nivel educativo de la población migrante reciente de Pereira
primer trimestre de 2003

Nivel educativo	Total	Hombres	Mujeres
Total	50.994	22.748	28.246
Ninguno	1.524	791	733
Preescolar	551	244	307
Primaria	18.548	7.793	10.755
Secundaria	21.128	9.234	11.894
Superior	9.243	4.686	4.557

Fuente: DANE, ECH, etapa 0203

Al observar la distribución de los diferentes niveles educativos por sexo, comparando con las mujeres, se encuentra para los hombres migrantes un mayor

⁴ DANE (2000). Las migraciones internas en Colombia, 1988-1993. E estudios Censales No 13.

⁵ Ibid

porcentaje sin educación alguna, así como menores participaciones en la primaria y en la secundaria; sin embargo, en educación superior existe una importante superioridad masculina.

De acuerdo con lo anterior y teniendo en cuenta lo encontrado en el aludido estudio del DANE, se observa claramente para la Ciudad, la selectividad de los migrantes por nivel educativo. Es decir, tiene mayor movilidad aquella parte de la población con *status* más alto. En efecto, aquellos con estudios de primaria y secundaria constituyen el 59.5% de la población migrante hacia Pereira, aunque no se pueden decir que la condición educativa es causa o resultado de la migración, debido a que no se puede conocer las condiciones de las personas antes de ocurrir el desplazamiento hacia Pereira.

4.3 Migración y estado civil

Analizando la población migrante reciente de cinco años y más, según el estado civil, se aprecia que el 47% de ella corresponde a personas solteras. Asimismo, 22.5% de los migrantes recientes son casados y 19.6% tiene como estado civil la unión libre (cuadro 6).

Al observar la distribución de los diferentes estados civiles por sexo, comparando con las mujeres, se encuentra para los hombres migrantes un mayor porcentaje en los estados de unión libre, casado y soltero, así como menores participaciones en las categorías de viudo y separado, estados éstos en donde existe una substancial superioridad femenina.

Cuadro 6
Estado civil de la población migrante reciente de Pereira
Primer trimestre de 2003

Estado civil	Total	Hombres		Mujeres		
Total	50.994	100,0	22.748	100,0	28.246	100,0
Unión libre	9.977	19,6	4.704	20,7	5.273	18,7
Casado	11.486	22,5	5.528	24,3	5.958	21,1
Viudo	1.858	3,6	166	0,7	1.692	6,0
Separado	3.683	7,2	1.148	5,0	2.535	9,0
Soltero	23.990	47,0	11.202	49,2	12.788	45,3

Fuente: DANE, ECH, etapa 0203

Esto último se explica en buena medida porque, en general, las mujeres viudas y separadas se vuelven a casar o a unir menos de lo que eventualmente lo hacen los hombres.

En resumen, en el periodo 1998-2003, los hombres en condición de unión libre, casados y solteros han tenido una mayor propensión que las mujeres para desplazarse hacia Pereira y fijar allí su residencia.