

Perfil Municipal  
CHINCHINA

Director Departamento  
Héctor Maldonado  
Gómez

Subdirector  
Carlos Eduardo  
Sepúlveda Rico

Director de Censos y  
Demografía  
Bernardo Guerrero  
Lozano

### Viviendas, Hogares y Personas

Área	Viviendas Censo	Hogares General	Personas 2005	Proyección Población 2010
Cabecera	11.102	11.629	43.448	45.434
Resto	1.908	1.892	7.853	7.054
Total	13.010	13.521	51.301	52.488

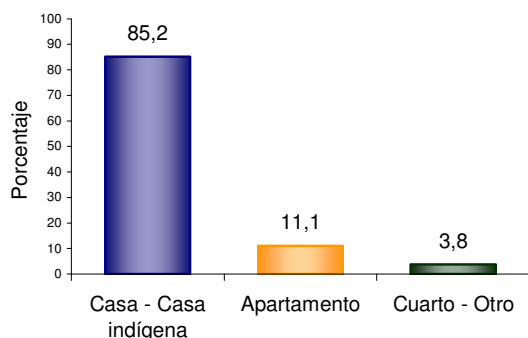
### Personas en NBI (30 Junio 2010)

Área	Prop (%)	Cve (%) *
Cabecera	17,81	8,67
Resto	22,84	15,60
Total	18,58	7,62

(\*El guiñon (--) significa que al 100% de las personas se les aplicó esta pregunta por tanto no tiene Cve.

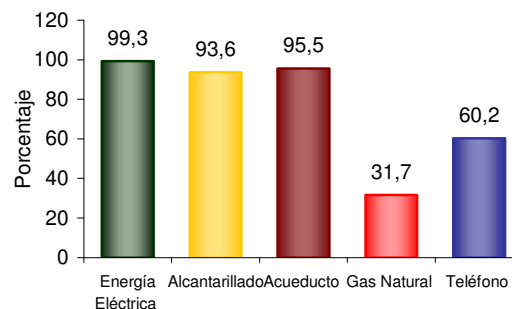
## 1. Módulo de Viviendas

### Tipo de vivienda



El 85,2% de las viviendas de CHINCHINA son casas.

### Servicios con que cuenta la vivienda

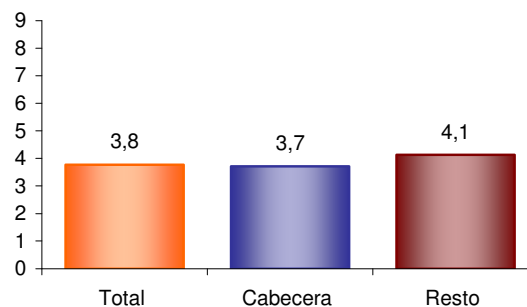


En CHINCHINA el 99,3% de las viviendas tiene conexión a Energía Eléctrica .

El 31,7% tiene conexión a Gas Natural .

## 2. Módulo de Hogares

### Promedio de personas por hogar



El Promedio de personas por hogar en CHINCHINA es de 3,8.

### Hogares Con actividad Económica



El 3,3% de los hogares tiene actividad económica en sus viviendas.

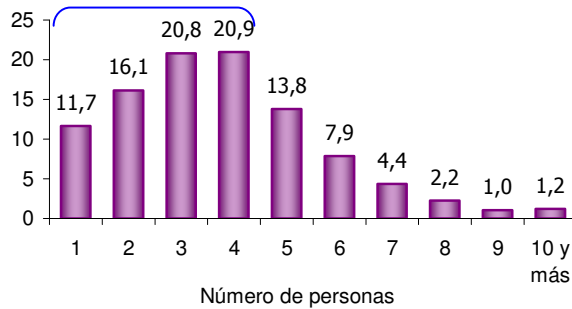
**Perfil Municipal**  
**CHINCHINA**

Director Departamento  
**Héctor Maldonado**  
**Gómez**

Subdirector  
**Carlos Eduardo**  
**Sepúlveda Rico**

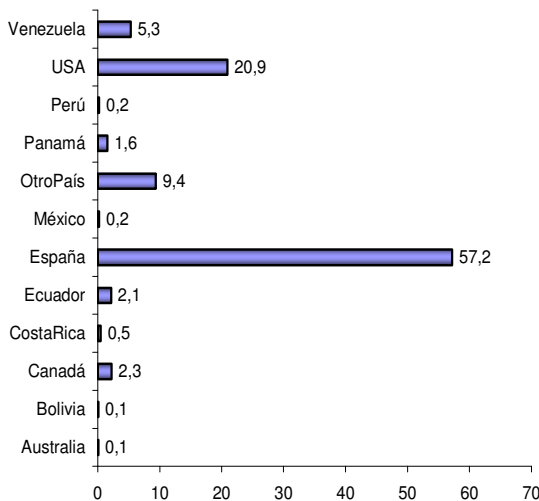
Director de Censos y  
Demografía  
**Bernardo Guerrero**  
**Lozano**

### Hogares según número de personas



Aproximadamente el 69,5% de los hogares de **CHINCHINA** tiene 4 o menos personas.

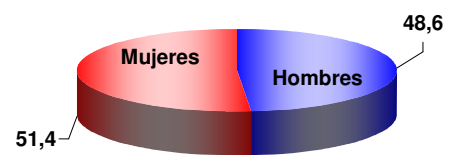
### Personas viviendo en el exterior



Se evidencia:  
Del total de hogares el 4,6% tiene experiencia migratoria internacional.  
Del total de personas de estos hogares, residentes de forma permanente en el exterior el 57,2% está en España, el 20,9% en USA y el 9,4% en OtroPaís.

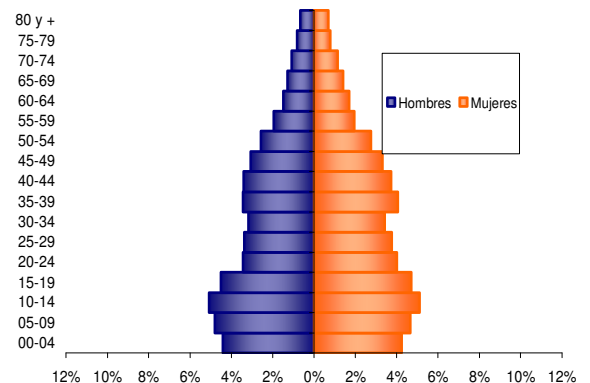
## 3. Módulo de Personas

### Población por sexo

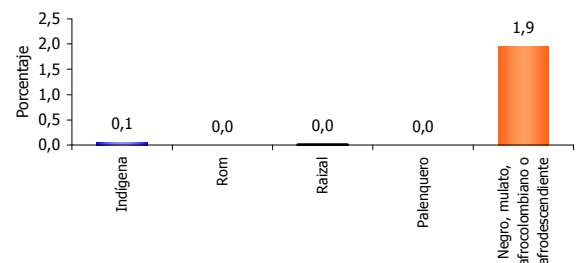


Del total de la población de **CHINCHINA** el 48,6% son hombres y el 51,4% mujeres.

### Estructura de la población por sexo y grupos de edad



### Pertenencia étnica



El 1,9% de la población residente en **CHINCHINA** se auto reconoce como **Negro, mulato, afrocolombiano o afrodescendiente**.

Para mayor información  
visite  
nuestra página web  
[www.dane.gov.co](http://www.dane.gov.co)

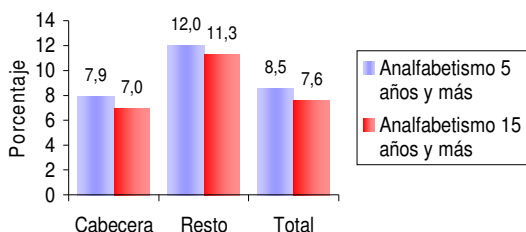
#### Perfil Municipal CHINCHINA

Director Departamento  
**Héctor Maldonado Gómez**

Subdirector  
**Carlos Eduardo Sepúlveda Rico**

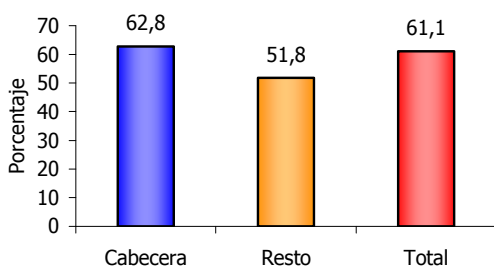
Director de Censos y Demografía  
**Bernardo Guerrero Lozano**

#### Tasa de Analfabetismo, población de 5 años y más y 15 años y más, cabecera resto



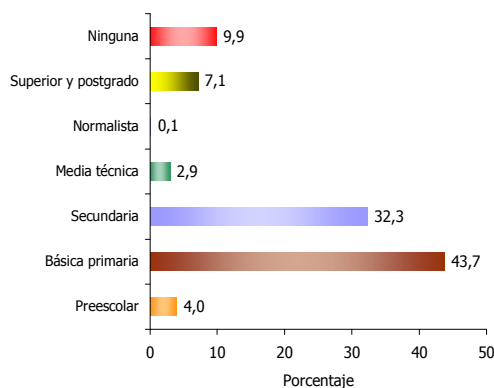
El 8,5% de la población de 5 años y más y el 7,6% de 15 años y más de CHINCHINA no sabe leer y escribir.

#### Asistencia escolar, población de 3 a 24 años



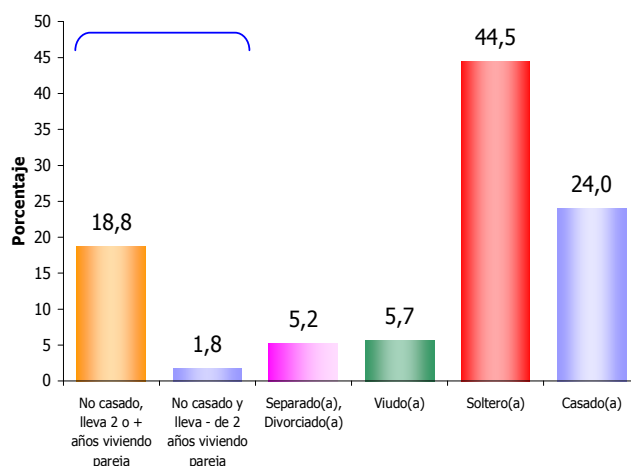
El 62,8% de la población en cabecera de 3 a 24 años asiste a un establecimiento educativo formal.

#### Nivel educativo



El 43,7% de la población residente en CHINCHINA, ha alcanzado el nivel básica primaria; el 32,3% ha alcanzado secundaria y el 7,1% el nivel superior y postgrado. La población residente sin ningún nivel educativo es el 9,9%.

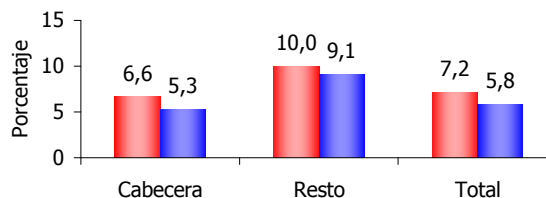
#### Estado conyugal 10 años y más



El 44,5% de las personas de 10 años y más de CHINCHINA tienen estado conyugal Soltero(a) y el 24,0% Casado(a).

#### Prevalencia de limitaciones permanentes por sexo

■ Personas con limitaciones permanentes (%) hombres  
■ Personas con limitaciones permanentes (%) mujeres



El 5,8% de las mujeres y el 7,2% de los hombres presenta alguna limitación permanente.

Para mayor información visite nuestra página web [www.dane.gov.co](http://www.dane.gov.co)

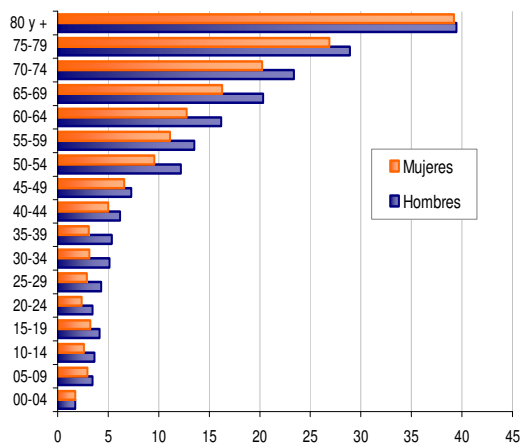
**Perfil Municipal**  
**CHINCHINA**

Director Departamento  
**Héctor Maldonado**  
**Gómez**

Subdirector  
**Carlos Eduardo**  
**Sepúlveda Rico**

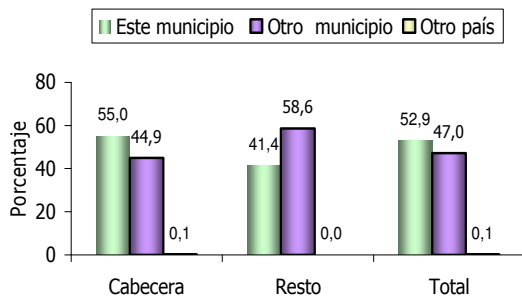
Director de Censos y  
Demografía  
**Bernardo Guerrero**  
**Lozano**

**Prevalencia de limitaciones permanentes por grupos de edad y sexo.**



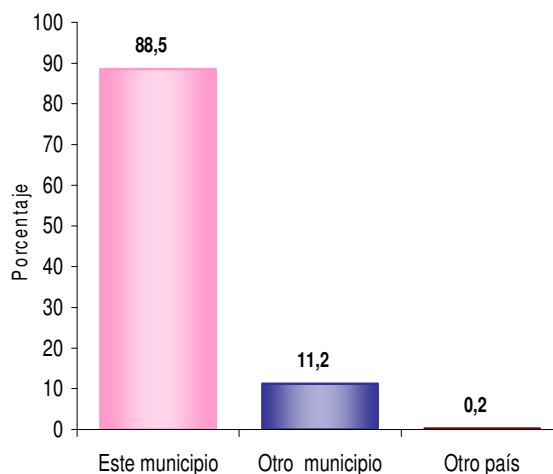
Las limitaciones permanentes aumentan con la edad. El 60% de la población en esta condición se presenta a partir de los 50 años.

**Distribución de la población según lugar de nacimiento**



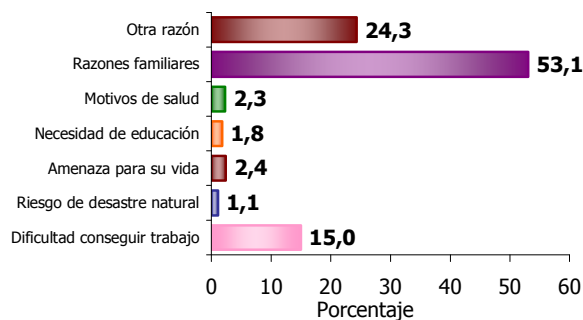
El 47,1% de la población de **CHINCHINA** nació en otro municipio o en otro país.

**Residencia de 5 años antes (Población de 5 años y más)**



El 11,2% de la población de 5 años y más que reside actualmente en este municipio procede de otro municipio y el 0,2 % de otro país.

**Causa cambio de residencia durante los últimos cinco años**



El 15,0% de la población de **CHINCHINA** que cambió de residencia en los últimos cinco años, lo hizo por Dificultad para conseguir trabajo; el 53,1% lo hizo por Razones familiares; el 24,3% por Otra razón y el 2,4% por Amenaza para su vida.



Para mayor información  
visite  
nuestra página web  
[www.dane.gov.co](http://www.dane.gov.co)

**Perfil Municipal**  
**CHINCHINA**

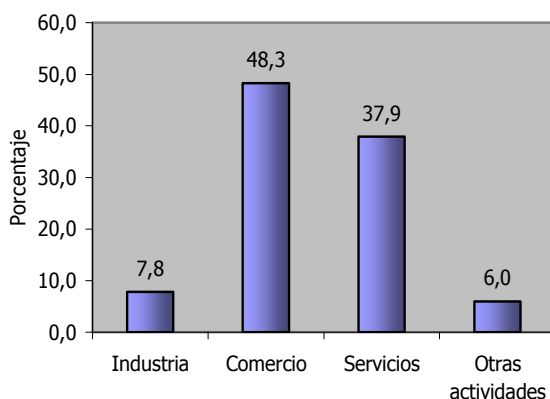
Director Departamento  
**Héctor Maldonado**  
Gómez

Subdirector  
**Carlos Eduardo**  
Sepúlveda Rico

Director de Censos y  
Demografía  
**Bernardo Guerrero**  
Lozano

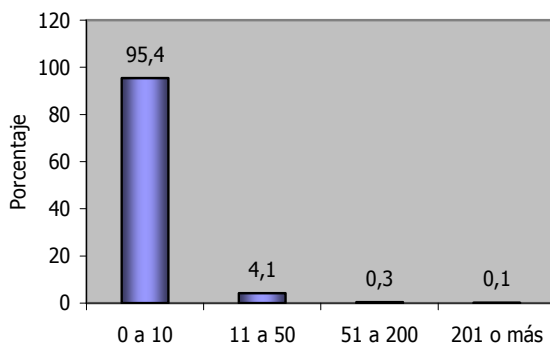
### 4. Módulo de Económicas

#### Establecimientos según actividad económica



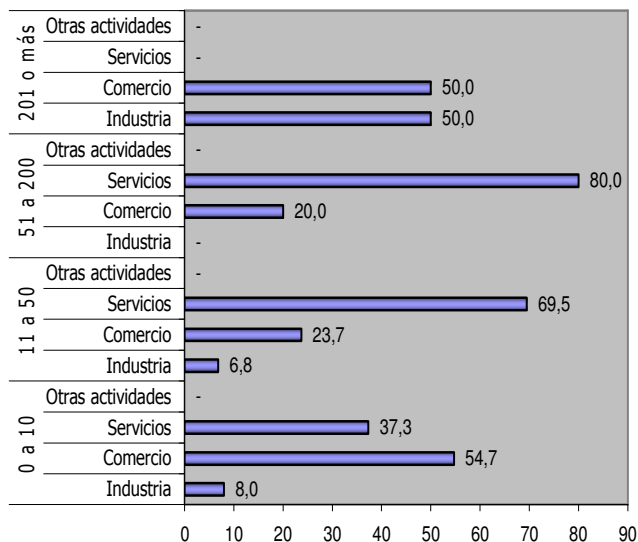
El 7,8% de los establecimientos se dedica a la industria; el 48,3% a comercio; el 37,9% a servicios y el 6,0% a otra actividad.

#### Establecimientos según escala de personas ocupadas el mes anterior al censo



El 95,4% de los establecimientos ocupó entre 1 y 10 empleados el mes anterior al censo.

#### Establecimientos según escala de personal por actividad económica



En los establecimientos del grupo con 0-10 empleados, el Comercio (54,7%) es la actividad más frecuente y en el grupo de 11 a 50 empleados la actividad Servicios representa el 69,5%.



Para mayor información  
visite  
nuestra página web  
[www.dane.gov.co](http://www.dane.gov.co)

**Perfil Municipal**  
CHINCHINA

Director Departamento  
**Héctor Maldonado**  
Gómez

Subdirector  
**Carlos Eduardo**  
Sepúlveda Rico

Director de Censos y  
Demografía  
**Bernardo Guerrero**  
Lozano



Para mayor información  
visite  
nuestra página web  
[www.dane.gov.co](http://www.dane.gov.co)

## GLOSARIO

**NBI:** índice tradicionalmente utilizado en el país para el análisis de la pobreza a nivel regional. En concreto, el índice NBI es una medida de incidencia de la pobreza: dice cuántos pobres hay. Según esta metodología, se definen como pobres todas las personas que habitan en vivienda con una o más de las siguientes características:

- i. Viviendas inadecuadas para habitación humana en razón de los materiales de construcción utilizados.
- ii. Viviendas con hacinamiento crítico. (Más de tres personas por cuarto de habitación).
- iii. Vivienda sin acueducto o sanitario
- iv. Viviendas con alta dependencia económica (más de tres personas por miembro ocupado) y el jefe hubiera aprobado como máximo dos años de educación primaria.
- v. Viviendas con niños entre 6 y 12 años que no asistieran a la escuela.

**Coefficiente de variación estimado (Cve):** Es la forma de medir la calidad de la estimación obtenida a partir de una muestra probabilística.

**Municipio:** de acuerdo con el Artículo 311 de la actual Constitución Política de Colombia y la Ley 136 de Junio 2 de 1994, es la entidad territorial fundamental de la división político-administrativa del Estado, con autonomía política, fiscal y administrativa dentro de los límites que le señalen la Constitución y las leyes de la República.

**Cabecera municipal:** delimitación geográfica definida por el DANE para fines estadísticos, alusiva al área geográfica delimitada por el perímetro censal. A su interior se localiza la sede administrativa del municipio, es decir la Alcaldía.

**Resto del municipio:** delimitación geográfica definida por el DANE para fines estadísticos, alusiva al área geográfica comprendida entre el Perímetro Censal y el Límite Municipal definido por Ordenanza de la Asamblea Departamental.

**Personas con limitaciones:** son aquellas que como consecuencia de problemas en su cuerpo o sus funciones corporales, presentan dificultades en el momento de realizar sus actividades cotidianas en el hogar, la escuela, el trabajo, al practicar un deporte, etc.

**Nivel educativo:** se refiere al grado de escolaridad más alto al cual ha llegado la persona de acuerdo con los niveles del sistema educativo formal: preescolar, básica en sus niveles de primaria, secundaria, media y superior.

**Pertenencia étnica:** En Colombia las personas se pueden identificar como pertenecientes a uno de los grupos étnicos reconocidos legalmente (indígenas, ROM o gitanos, raizales del Archipiélago de San Andrés, Providencia y Santa Catalina, palenqueros de San Basilio y afrocolombianos). El criterio empleado en el Censo General 2005 para captar la pertenencia étnica de las personas es el auto reconocimiento por sus costumbres o tradiciones o por sus rasgos físicos.