

Perfil Municipal
TIMBIO

Director Departamento
Héctor Maldonado
Gómez

Subdirector
Carlos Eduardo
Sepúlveda Rico

Director de Censos y
Demografía
Bernardo Guerrero
Lozano

Viviendas, Hogares y Personas

| Área | Viviendas Censo | Hogares General | Personas 2005 | Proyección Población 2010 |
|--------------|-----------------|-----------------|---------------|---------------------------|
| Cabecera | 2.683 | 2.867 | 11.074 | 12.119 |
| Resto | 5.190 | 4.965 | 19.148 | 19.699 |
| Total | 7.873 | 7.832 | 30.222 | 31.818 |

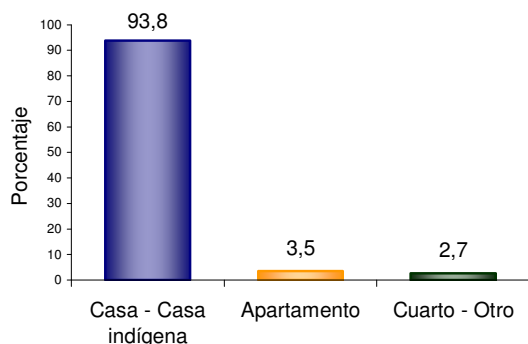
Personas en NBI (30 Junio 2010)

| Área | Prop (%) | Cve (%) * |
|--------------|--------------|-------------|
| Cabecera | 25,41 | 5,55 |
| Resto | 42,17 | 4,45 |
| Total | 36,04 | 3,60 |

(*El guiñon (--) significa que al 100% de las personas se les aplicó esta pregunta por tanto no tiene Cve.

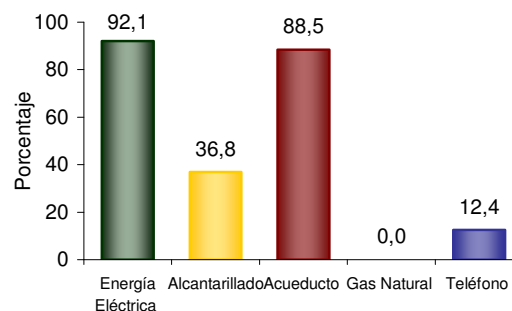
1. Módulo de Viviendas

Tipo de vivienda



El 93,8% de las viviendas de **TIMBIO** son casas.

Servicios con que cuenta la vivienda

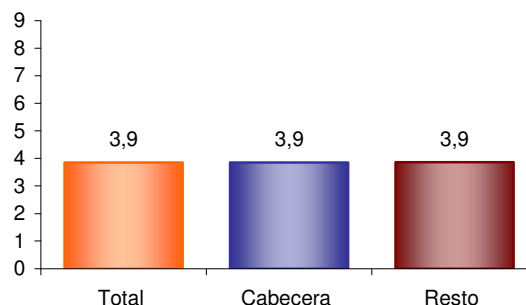


En **TIMBIO** el 92,1% de las viviendas tiene conexión a Energía Eléctrica .

El 0,0% tiene conexión a Gas Natural .

2. Módulo de Hogares

Promedio de personas por hogar



El Promedio de personas por hogar en **TIMBIO** es de 3,9.

Hogares Con actividad Económica



El 6,2% de los hogares tiene actividad económica en sus viviendas.

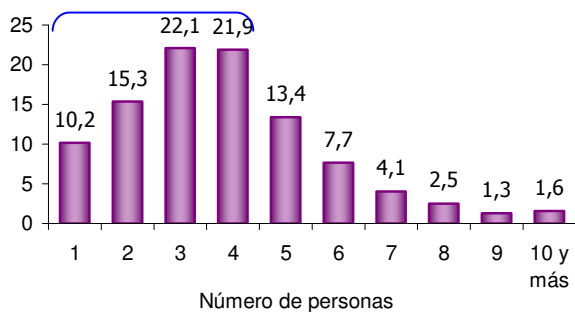
Perfil Municipal
TIMBIO

Director Departamento
Héctor Maldonado
Gómez

Subdirector
Carlos Eduardo
Sepúlveda Rico

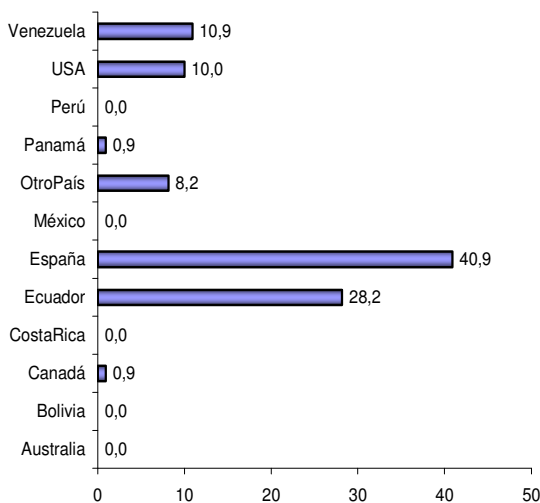
Director de Censos y
Demografía
Bernardo Guerrero
Lozano

Hogares según número de personas



Aproximadamente el 69,5% de los hogares de **TIMBIO** tiene 4 o menos personas.

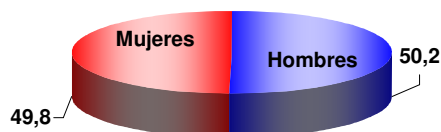
Personas viviendo en el exterior



Se evidencia:
Del total de hogares el 1,1% tiene experiencia migratoria internacional.
Del total de personas de estos hogares, residentes de forma permanente en el exterior el 40,9% está en España, el 28,2% en Ecuador y el 10,9% en Venezuela.

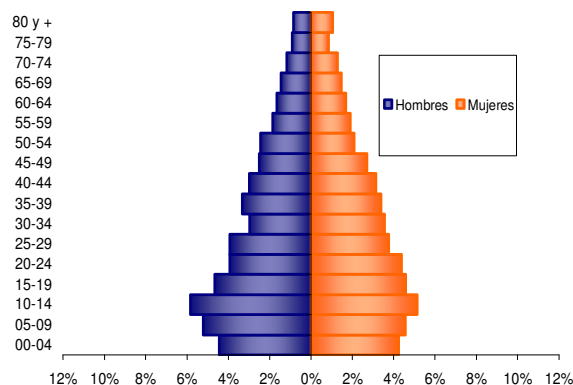
3. Módulo de Personas

Población por sexo

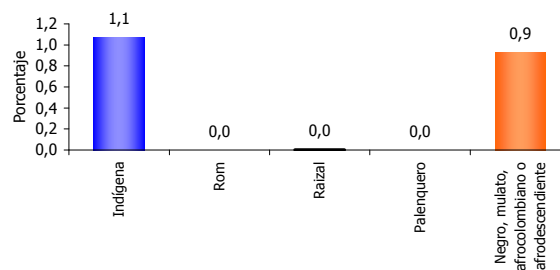


Del total de la población de **TIMBIO** el 50,2% son hombres y el 49,8% mujeres.

Estructura de la población por sexo y grupos de edad



Pertenencia étnica



El 1,1% de la población residente en **TIMBIO** se auto reconoce como **Indígena**.



Para mayor información
visite
nuestra página web
www.dane.gov.co

Perfil Municipal
TIMBIO

Director Departamento
Héctor Maldonado
Gómez

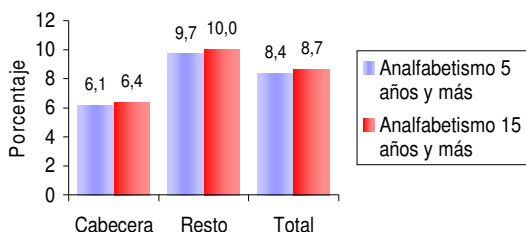
Subdirector
Carlos Eduardo
Sepúlveda Rico

Director de Censos y
Demografía
Bernardo Guerrero
Lozano



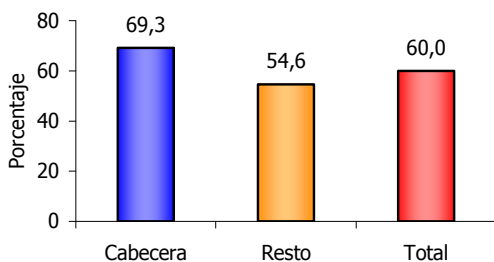
Para mayor información
visite
nuestra página web
www.dane.gov.co

Tasa de Analfabetismo, población de 5 años y más y 15 años y más, cabecera resto



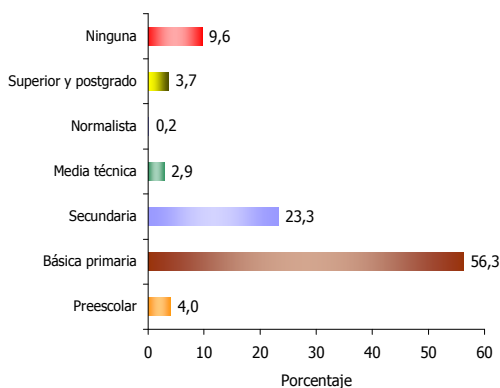
El 8,4% de la población de 5 años y más y el 8,7% de 15 años y más de **TIMBIO** no sabe leer y escribir.

Asistencia escolar, población de 3 a 24 años



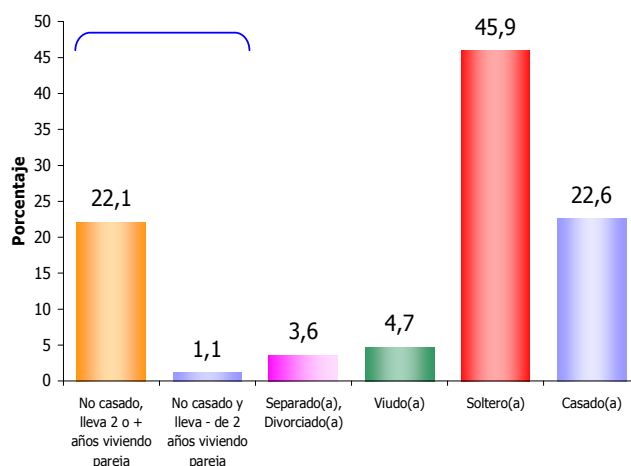
El 69,3% de la población en cabecera de 3 a 24 años asiste a un establecimiento educativo formal.

Nivel educativo



El 56,3% de la población residente en **TIMBIO**, ha alcanzado el nivel básica primaria; el 23,3% ha alcanzado secundaria y el 3,7% el nivel superior y postgrado. La población residente sin ningún nivel educativo es el 9,6%.

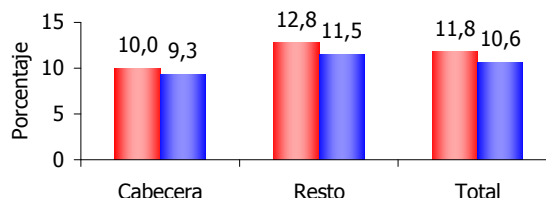
Estado conyugal 10 años y más



El 45,9% de las personas de 10 años y más de **TIMBIO** tienen estado conyugal Soltero(a) y el 23,2% Unión Libre.

Prevalencia de limitaciones permanentes por sexo

■ Personas con limitaciones permanentes (%) hombres
■ Personas con limitaciones permanentes (%) mujeres



El 10,6% de las mujeres y el 11,8% de los hombres presenta alguna limitación permanente.

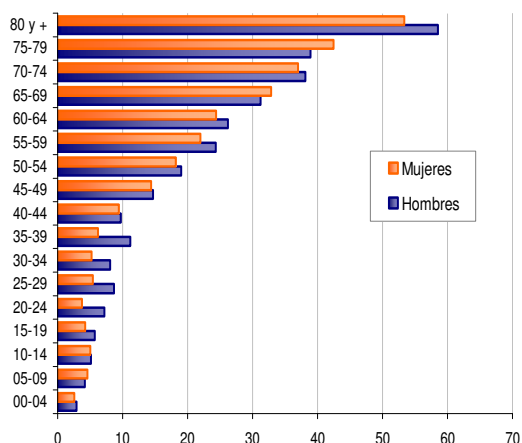
Perfil Municipal
TIMBIO

Director Departamento
**Héctor Maldonado
Gómez**

Subdirector
**Carlos Eduardo
Sepúlveda Rico**

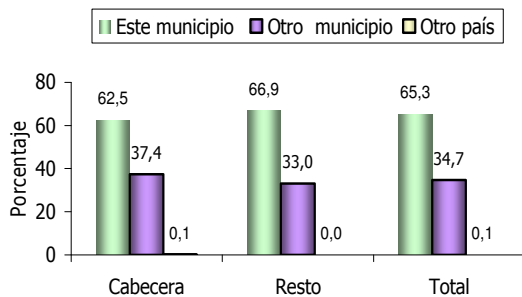
Director de Censos y
Demografía
**Bernardo Guerrero
Lozano**

Prevalencia de limitaciones permanentes por grupos de edad y sexo.



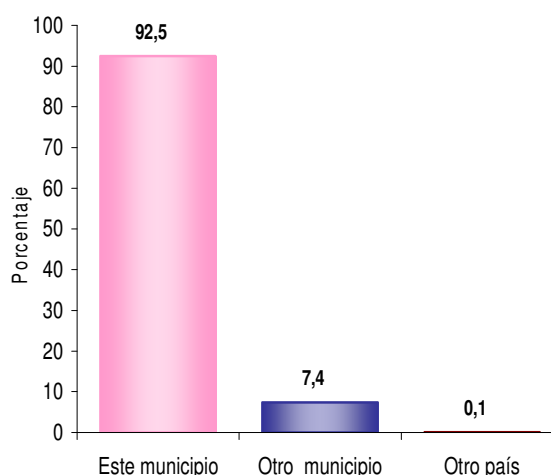
Las limitaciones permanentes aumentan con la edad. El 60% de la población en esta condición se presenta a partir de los 50 años.

Distribución de la población según lugar de nacimiento



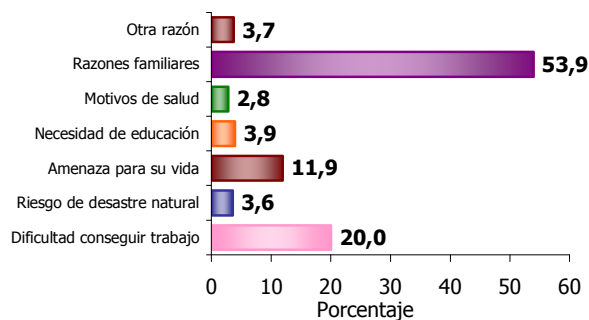
El 34,7% de la población de **TIMBIO** nació en otro municipio o en otro país.

Residencia de 5 años antes (Población de 5 años y más)



El 7,4% de la población de 5 años y más que reside actualmente en este municipio procede de otro municipio y el 0,1 % de otro país.

Causa cambio de residencia durante los últimos cinco años



El 20,0% de la población de **TIMBIO** que cambió de residencia en los últimos cinco años, lo hizo por Dificultad para conseguir trabajo; el 53,9% lo hizo por Razones familiares; el 3,7% por Otra razón y el 11,9% por Amenaza para su vida.



Para mayor información
visite
nuestra página web
www.dane.gov.co

Perfil Municipal
TIMBIO

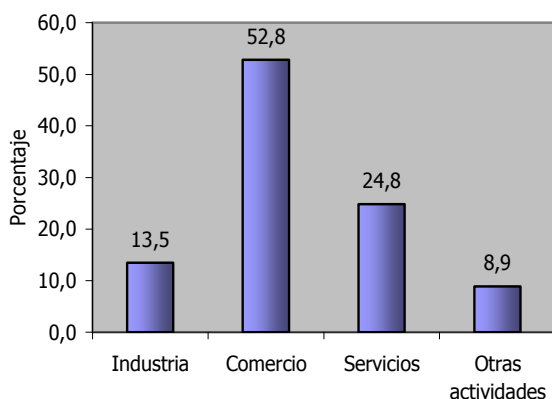
Director Departamento
**Héctor Maldonado
Gómez**

Subdirector
**Carlos Eduardo
Sepúlveda Rico**

Director de Censos y
Demografía
**Bernardo Guerrero
Lozano**

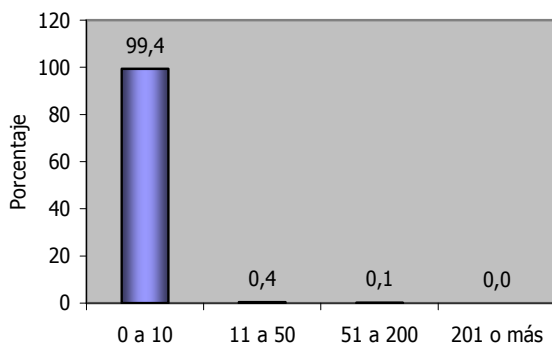
4. Módulo de Económicas

Establecimientos según actividad económica



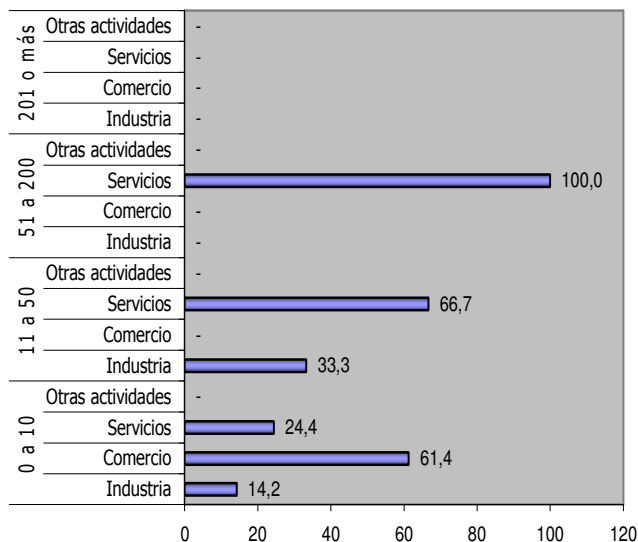
El 13,5% de los establecimientos se dedica a la industria; el 52,8% a comercio; el 24,8% a servicios y el 8,9% a otra actividad.

Establecimientos según escala de personas ocupadas el mes anterior al censo



El 99,4% de los establecimientos ocupó entre 1 y 10 empleados el mes anterior al censo.

Establecimientos según escala de personal por actividad económica



En los establecimientos del grupo con 0-10 empleados, el Comercio (61,4%) es la actividad más frecuente y en el grupo de 11 a 50 empleados la actividad Servicios representa el 66,7%.



Para mayor información
visite
nuestra página web
www.dane.gov.co

Perfil Municipal
TIMBIO

Director Departamento
Héctor Maldonado
Gómez

Subdirector
Carlos Eduardo
Sepúlveda Rico

Director de Censos y
Demografía
Bernardo Guerrero
Lozano

GLOSARIO

NBI: índice tradicionalmente utilizado en el país para el análisis de la pobreza a nivel regional. En concreto, el índice NBI es una medida de incidencia de la pobreza: dice cuántos pobres hay. Según esta metodología, se definen como pobres todas las personas que habitan en vivienda con una o más de las siguientes características:

- i. Viviendas inadecuadas para habitación humana en razón de los materiales de construcción utilizados.
- ii. Viviendas con hacinamiento crítico. (Más de tres personas por cuarto de habitación).
- iii. Vivienda sin acueducto o sanitario
- iv. Viviendas con alta dependencia económica (más de tres personas por miembro ocupado) y el jefe hubiera aprobado como máximo dos años de educación primaria.
- v. Viviendas con niños entre 6 y 12 años que no asistieran a la escuela.

Coefficiente de variación estimado (Cve): Es la forma de medir la calidad de la estimación obtenida a partir de una muestra probabilística.

Municipio: de acuerdo con el Artículo 311 de la actual Constitución Política de Colombia y la Ley 136 de Junio 2 de 1994, es la entidad territorial fundamental de la división político-administrativa del Estado, con autonomía política, fiscal y administrativa dentro de los límites que le señalen la Constitución y las leyes de la República.

Cabecera municipal: delimitación geográfica definida por el DANE para fines estadísticos, alusiva al área geográfica delimitada por el perímetro censal. A su interior se localiza la sede administrativa del municipio, es decir la Alcaldía.

Resto del municipio: delimitación geográfica definida por el DANE para fines estadísticos, alusiva al área geográfica comprendida entre el Perímetro Censal y el Límite Municipal definido por Ordenanza de la Asamblea Departamental.

Personas con limitaciones: son aquellas que como consecuencia de problemas en su cuerpo o sus funciones corporales, presentan dificultades en el momento de realizar sus actividades cotidianas en el hogar, la escuela, el trabajo, al practicar un deporte, etc.

Nivel educativo: se refiere al grado de escolaridad más alto al cual ha llegado la persona de acuerdo con los niveles del sistema educativo formal: preescolar, básica en sus niveles de primaria, secundaria, media y superior.

Pertenencia étnica: En Colombia las personas se pueden identificar como pertenecientes a uno de los grupos étnicos reconocidos legalmente (indígenas, ROM o gitanos, raizales del Archipiélago de San Andrés, Providencia y Santa Catalina, palenqueros de San Basilio y afrocolombianos). El criterio empleado en el Censo General 2005 para captar la pertenencia étnica de las personas es el auto reconocimiento por sus costumbres o tradiciones o por sus rasgos físicos.



Para mayor información
visite
nuestra página web
www.dane.gov.co