

**Perfil Municipal**  
**SAMPUES**

Director Departamento  
**Héctor Maldonado**  
Gómez

Subdirector  
**Carlos Eduardo**  
Sepúlveda Rico

Director de Censos y  
Demografía  
**Bernardo Guerrero**  
Lozano



Para mayor información  
visite  
nuestra página web  
[www.dane.gov.co](http://www.dane.gov.co)

### Viviendas, Hogares y Personas

Área	Viviendas Censo	Hogares General	Personas 2005	Proyección Población 2010
Cabecera	3.719	3.931	18.329	19.834
Resto	3.392	3.320	17.761	17.367
<b>Total</b>	<b>7.111</b>	<b>7.251</b>	<b>36.090</b>	<b>37.201</b>

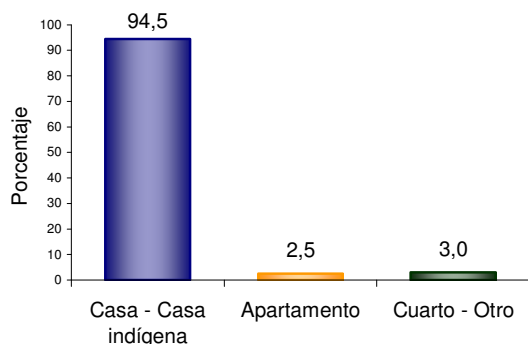
### Personas en NBI (30 Junio 2010)

Área	Prop (%)	Cve (%) *
Cabecera	58,99	2,92
Resto	82,88	2,89
<b>Total</b>	<b>70,75</b>	<b>2,07</b>

(\*El guiñon (--) significa que al 100% de las personas se les aplicó esta pregunta por tanto no tiene Cve.

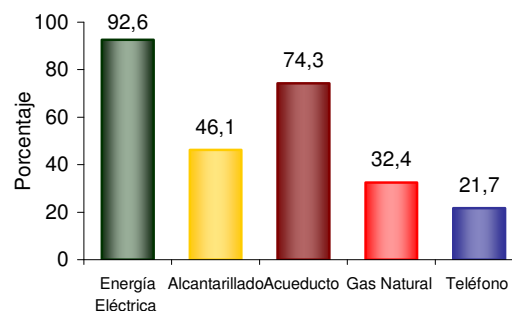
## 1. Módulo de Viviendas

### Tipo de vivienda



El 94,5% de las viviendas de SAMPUES son casas.

### Servicios con que cuenta la vivienda

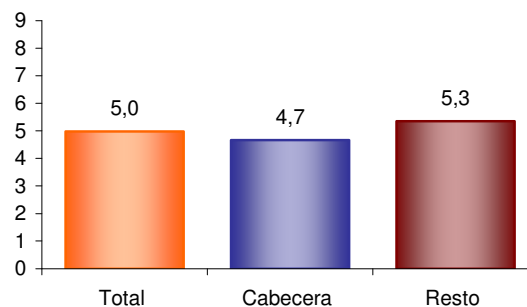


En SAMPUES el 92,6% de las viviendas tiene conexión a Energía Eléctrica .

El 32,4% tiene conexión a Gas Natural .

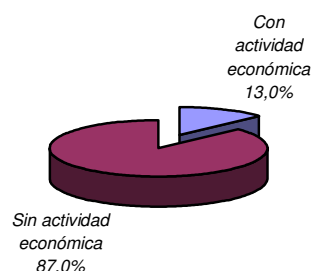
## 2. Módulo de Hogares

### Promedio de personas por hogar



El Promedio de personas por hogar en SAMPUES es de 5,0.

### Hogares Con actividad Económica



El 13,0% de los hogares tiene actividad económica en sus viviendas.

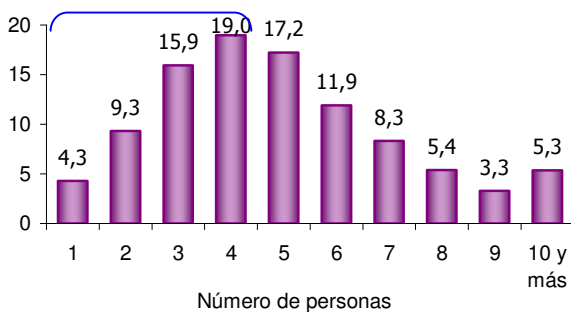
**Perfil Municipal SAMPUES**

Director Departamento  
**Héctor Maldonado Gómez**

Subdirector  
**Carlos Eduardo Sepúlveda Rico**

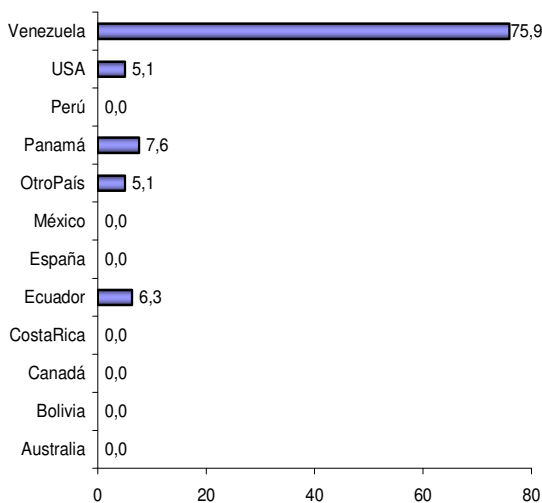
Director de Censos y Demografía  
**Bernardo Guerrero Lozano**

### Hogares según número de personas



Aproximadamente el 48,6% de los hogares de SAMPUES tiene 4 o menos personas.

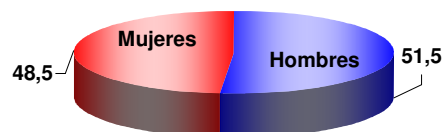
### Personas viviendo en el exterior



Se evidencia:  
Del total de hogares el 0,5% tiene experiencia migratoria internacional.  
Del total de personas de estos hogares, residentes de forma permanente en el exterior el 75,9% está en Venezuela, el 7,6% en Panamá y el 6,3% en Ecuador.

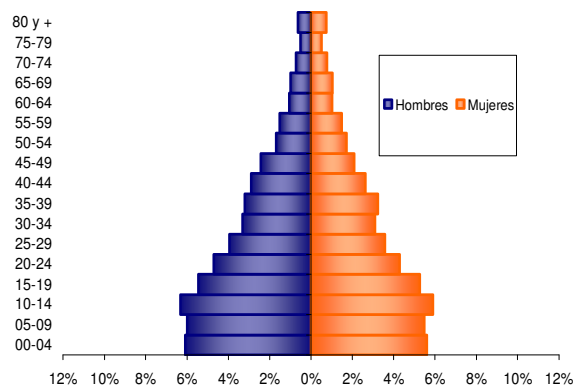
## 3. Módulo de Personas

### Población por sexo

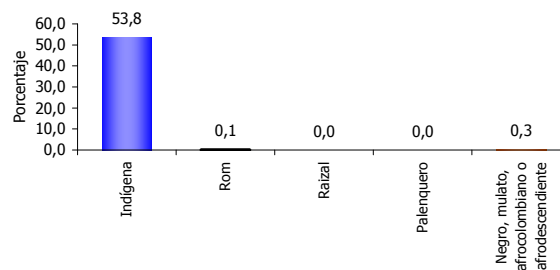


Del total de la población de SAMPUES el 51,5% son hombres y el 48,5% mujeres.

### Estructura de la población por sexo y grupos de edad



### Pertenencia étnica



El 53,8% de la población residente en SAMPUES se auto reconoce como **Indígena**.



Para mayor información visite nuestra página web [www.dane.gov.co](http://www.dane.gov.co)

**Perfil Municipal  
SAMPUES**

Director Departamento  
**Héctor Maldonado  
Gómez**

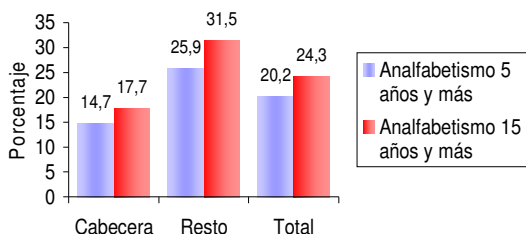
Subdirector  
**Carlos Eduardo  
Sepúlveda Rico**

Director de Censos y  
Demografía  
**Bernardo Guerrero  
Lozano**



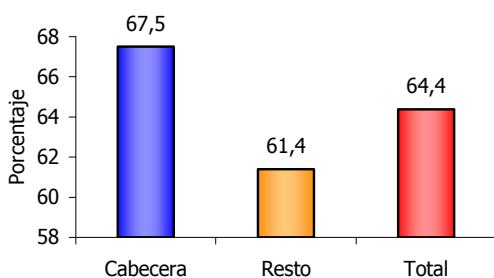
Para mayor información  
visite  
nuestra página web  
[www.dane.gov.co](http://www.dane.gov.co)

### Tasa de Analfabetismo, población de 5 años y más y 15 años y más, cabecera resto



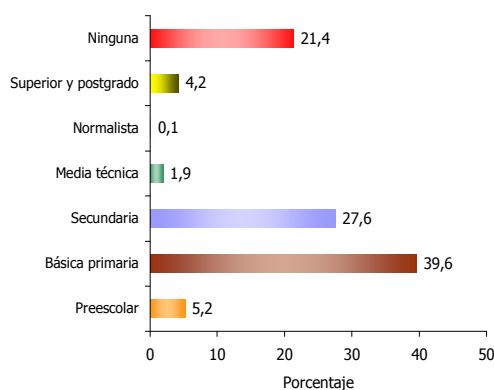
El 20,2% de la población de 5 años y más y el 24,3% de 15 años y más de SAMPUES no sabe leer y escribir.

### Asistencia escolar, población de 3 a 24 años



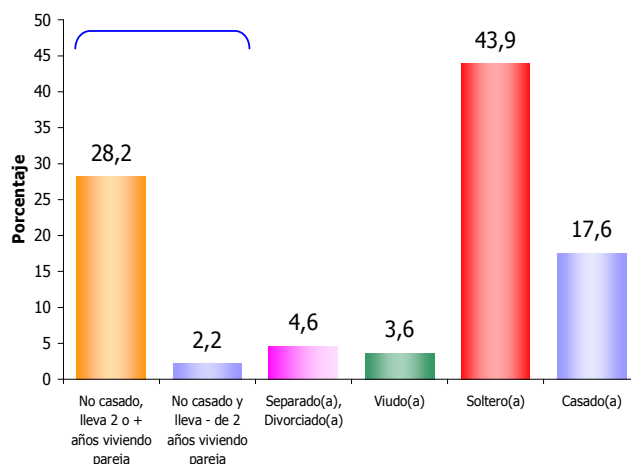
El 67,5% de la población en cabecera de 3 a 24 años asiste a un establecimiento educativo formal.

### Nivel educativo



El 39,6% de la población residente en SAMPUES, ha alcanzado el nivel básica primaria; el 27,6% ha alcanzado secundaria y el 4,2% el nivel superior y postgrado. La población residente sin ningún nivel educativo es el 21,4%.

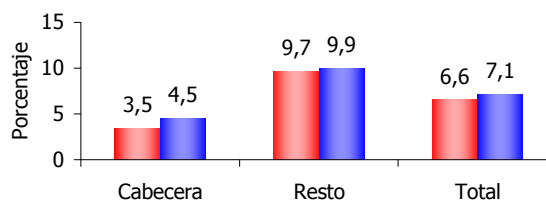
### Estado conyugal 10 años y más



El 43,9% de las personas de 10 años y más de SAMPUES tienen estado conyugal Soltero(a) y el 30,3% UniónLibre.

### Prevalencia de limitaciones permanentes por sexo

■ Personas con limitaciones permanentes (%) hombres  
■ Personas con limitaciones permanentes (%) mujeres



El 7,1% de las mujeres y el 6,6% de los hombres presenta alguna limitación permanente.

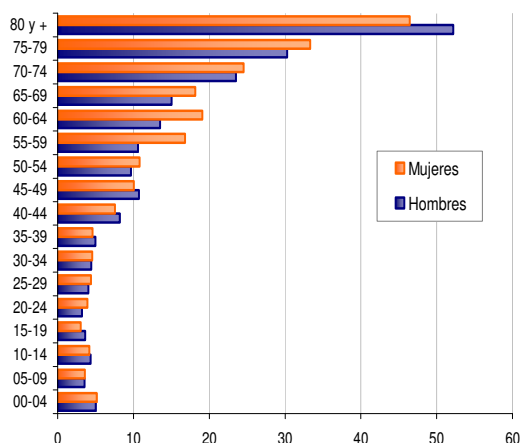
Perfil Municipal  
SAMPUES

Director Departamento  
**Héctor Maldonado  
Gómez**

Subdirector  
**Carlos Eduardo  
Sepúlveda Rico**

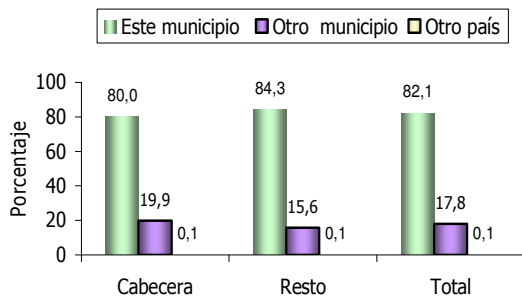
Director de Censos y  
Demografía  
**Bernardo Guerrero  
Lozano**

### Prevalencia de limitaciones permanentes por grupos de edad y sexo.



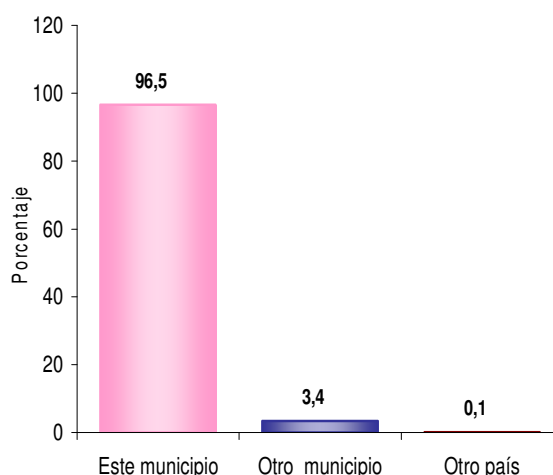
Las limitaciones permanentes aumentan con la edad. El 60% de la población en esta condición se presenta a partir de los 45 años.

### Distribución de la población según lugar de nacimiento



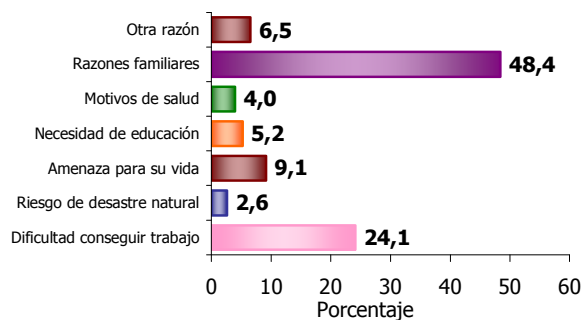
El 17,9% de la población de SAMPUES nació en otro municipio o en otro país.

### Residencia de 5 años antes (Población de 5 años y más)



El 3,4% de la población de 5 años y más que reside actualmente en este municipio procede de otro municipio y el 0,1 % de otro país.

### Causa cambio de residencia durante los últimos cinco años



El 24,1% de la población de SAMPUES que cambió de residencia en los últimos cinco años, lo hizo por Dificultad para conseguir trabajo; el 48,4% lo hizo por Razones familiares; el 6,5% por Otra razón y el 9,1% por Amenaza para su vida.



Para mayor información  
visite  
nuestra página web  
[www.dane.gov.co](http://www.dane.gov.co)

**Perfil Municipal**  
**SAMPUES**

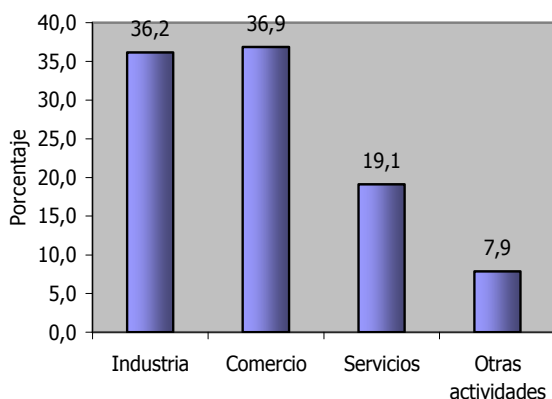
Director Departamento  
**Héctor Maldonado**  
Gómez

Subdirector  
**Carlos Eduardo**  
Sepúlveda Rico

Director de Censos y  
Demografía  
**Bernardo Guerrero**  
Lozano

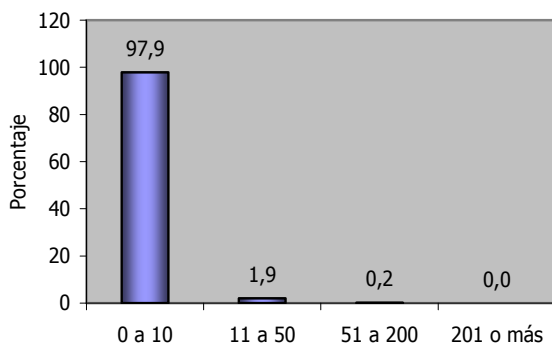
### 4. Módulo de Económicas

#### Establecimientos según actividad económica



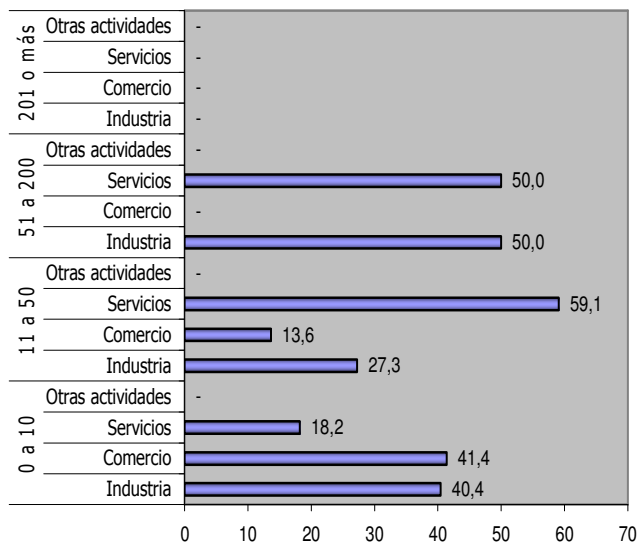
El 36,2% de los establecimientos se dedica a la industria; el 36,9% a comercio; el 19,1% a servicios y el 7,9% a otra actividad.

#### Establecimientos según escala de personas ocupadas el mes anterior al censo



El 97,9% de los establecimientos ocupó entre 1 y 10 empleados el mes anterior al censo.

#### Establecimientos según escala de personal por actividad económica



En los establecimientos del grupo con 0-10 empleados, el Comercio (41,4%) es la actividad más frecuente y en el grupo de 11 a 50 empleados la actividad Servicios representa el 59,1%.



Para mayor información  
visite  
nuestra página web  
[www.dane.gov.co](http://www.dane.gov.co)

**Perfil Municipal**  
**SAMPUES**

Director Departamento  
**Héctor Maldonado**  
Gómez

Subdirector  
**Carlos Eduardo**  
Sepúlveda Rico

Director de Censos y  
Demografía  
**Bernardo Guerrero**  
Lozano

## GLOSARIO

**NBI:** índice tradicionalmente utilizado en el país para el análisis de la pobreza a nivel regional. En concreto, el índice NBI es una medida de incidencia de la pobreza: dice cuántos pobres hay. Según esta metodología, se definen como pobres todas las personas que habitan en vivienda con una o más de las siguientes características:

- i. Viviendas inadecuadas para habitación humana en razón de los materiales de construcción utilizados.
- ii. Viviendas con hacinamiento crítico. (Más de tres personas por cuarto de habitación).
- iii. Vivienda sin acueducto o sanitario
- iv. Viviendas con alta dependencia económica (más de tres personas por miembro ocupado) y el jefe hubiera aprobado como máximo dos años de educación primaria.
- v. Viviendas con niños entre 6 y 12 años que no asistieran a la escuela.

**Coefficiente de variación estimado (Cve):** Es la forma de medir la calidad de la estimación obtenida a partir de una muestra probabilística.

**Municipio:** de acuerdo con el Artículo 311 de la actual Constitución Política de Colombia y la Ley 136 de Junio 2 de 1994, es la entidad territorial fundamental de la división político-administrativa del Estado, con autonomía política, fiscal y administrativa dentro de los límites que le señalen la Constitución y las leyes de la República.

**Cabecera municipal:** delimitación geográfica definida por el DANE para fines estadísticos, alusiva al área geográfica delimitada por el perímetro censal. A su interior se localiza la sede administrativa del municipio, es decir la Alcaldía.

**Resto del municipio:** delimitación geográfica definida por el DANE para fines estadísticos, alusiva al área geográfica comprendida entre el Perímetro Censal y el Límite Municipal definido por Ordenanza de la Asamblea Departamental.

**Personas con limitaciones:** son aquellas que como consecuencia de problemas en su cuerpo o sus funciones corporales, presentan dificultades en el momento de realizar sus actividades cotidianas en el hogar, la escuela, el trabajo, al practicar un deporte, etc.

**Nivel educativo:** se refiere al grado de escolaridad más alto al cual ha llegado la persona de acuerdo con los niveles del sistema educativo formal: preescolar, básica en sus niveles de primaria, secundaria, media y superior.

**Pertenencia étnica:** En Colombia las personas se pueden identificar como pertenecientes a uno de los grupos étnicos reconocidos legalmente (indígenas, ROM o gitanos, raizales del Archipiélago de San Andrés, Providencia y Santa Catalina, palenqueros de San Basilio y afrocolombianos). El criterio empleado en el Censo General 2005 para captar la pertenencia étnica de las personas es el auto reconocimiento por sus costumbres o tradiciones o por sus rasgos físicos.



Para mayor información  
visite  
nuestra página web  
[www.dane.gov.co](http://www.dane.gov.co)