

Perfil Municipal  
HERVEO

Director Departamento  
Héctor Maldonado  
Gómez

Subdirector  
Carlos Eduardo  
Sepúlveda Rico

Director de Censos y  
Demografía  
Bernardo Guerrero  
Lozano

### Viviendas, Hogares y Personas

Área	Viviendas Censo	Hogares General	Personas 2005	Proyección Población 2010
Cabecera	672	644	2.205	2.170
Resto	1.936	1.688	6.696	6.461
Total	2.608	2.332	8.901	8.631

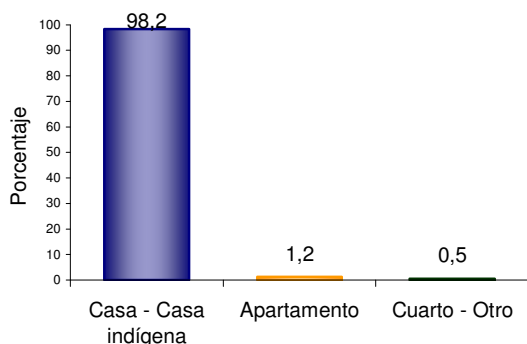
### Personas en NBI (30 Junio 2010)

Área	Prop (%)	Cve (%) *
Cabecera	11,22	-
Resto	27,42	-
Total	23,43	-

(\*El guiñon (--) significa que al 100% de las personas se les aplicó esta pregunta por tanto no tiene Cve.

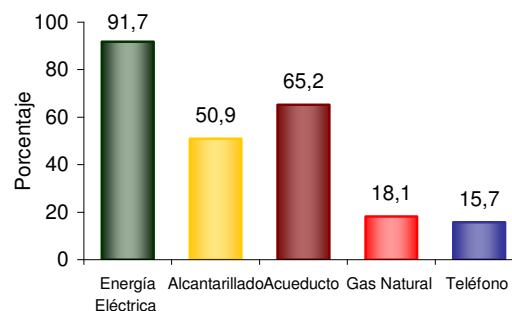
## 1. Módulo de Viviendas

### Tipo de vivienda



El 98,2% de las viviendas de HERVEO son casas.

### Servicios con que cuenta la vivienda

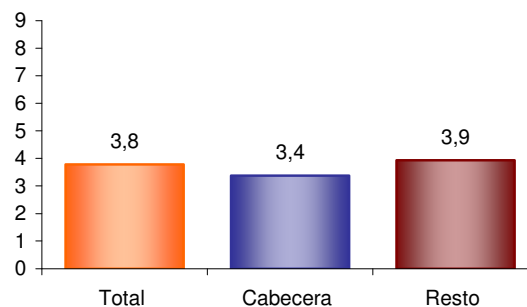


En HERVEO el 91,7% de las viviendas tiene conexión a Energía Eléctrica .

El 18,1% tiene conexión a Gas Natural .

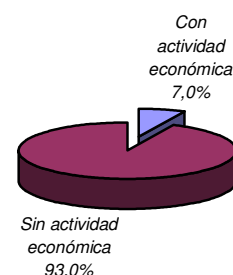
## 2. Módulo de Hogares

### Promedio de personas por hogar



El Promedio de personas por hogar en HERVEO es de 3,8.

### Hogares Con actividad Económica



El 7,0% de los hogares tiene actividad económica en sus viviendas.



Para mayor información  
visite  
nuestra página web  
[www.dane.gov.co](http://www.dane.gov.co)

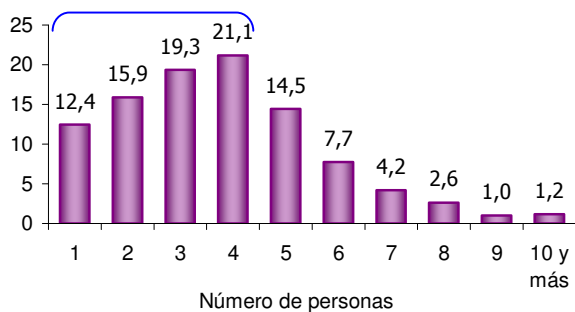
Perfil Municipal  
HERVEO

Director Departamento  
Héctor Maldonado  
Gómez

Subdirector  
Carlos Eduardo  
Sepúlveda Rico

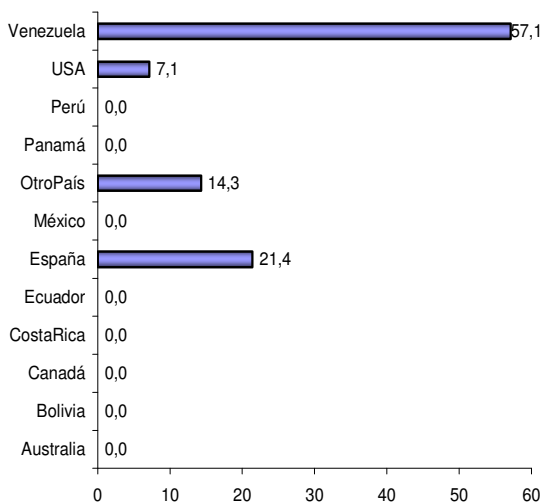
Director de Censos y  
Demografía  
Bernardo Guerrero  
Lozano

### Hogares según número de personas



Aproximadamente el 68,8% de los hogares de HERVEO tiene 4 o menos personas.

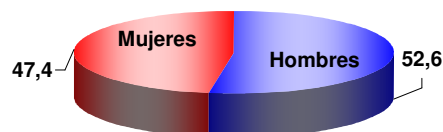
### Personas viviendo en el exterior



Se evidencia:  
Del total de hogares el 0,3% tiene experiencia migratoria internacional.  
Del total de personas de estos hogares, residentes de forma permanente en el exterior el 57,1% está en Venezuela, el 21,4% en España y el 14,3% en OtroPaís.

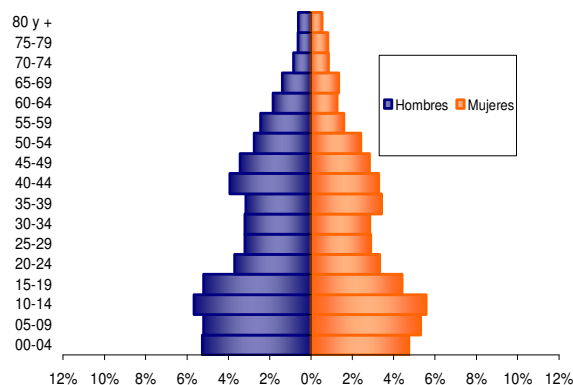
## 3. Módulo de Personas

### Población por sexo

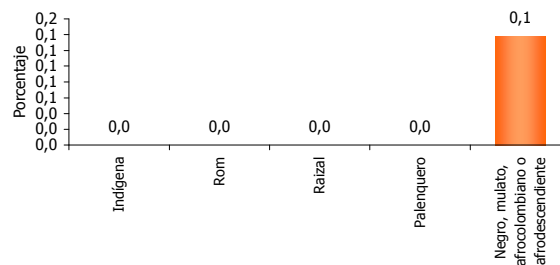


Del total de la población de HERVEO el 52,6% son hombres y el 47,4% mujeres.

### Estructura de la población por sexo y grupos de edad



### Pertenencia étnica



El 0,1% de la población residente en HERVEO se auto reconoce como **Negro, mulato, afrocolombiano o afrodescendiente.**



**Perfil Municipal  
HERVEO**

Director Departamento  
**Héctor Maldonado  
Gómez**

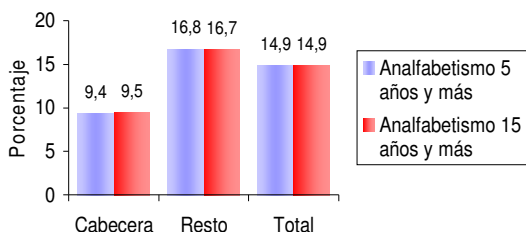
Subdirector  
**Carlos Eduardo  
Sepúlveda Rico**

Director de Censos y  
Demografía  
**Bernardo Guerrero  
Lozano**



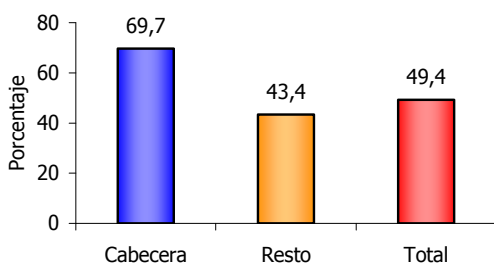
Para mayor información  
visite  
nuestra página web  
[www.dane.gov.co](http://www.dane.gov.co)

### Tasa de Analfabetismo, población de 5 años y más y 15 años y más, cabecera resto



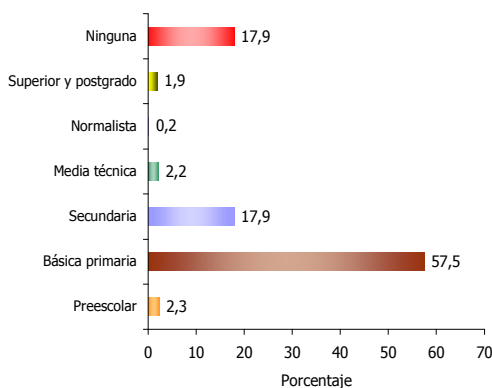
El 14,9% de la población de 5 años y más y el 14,9% de 15 años y más de **HERVEO** no sabe leer y escribir.

### Asistencia escolar, población de 3 a 24 años



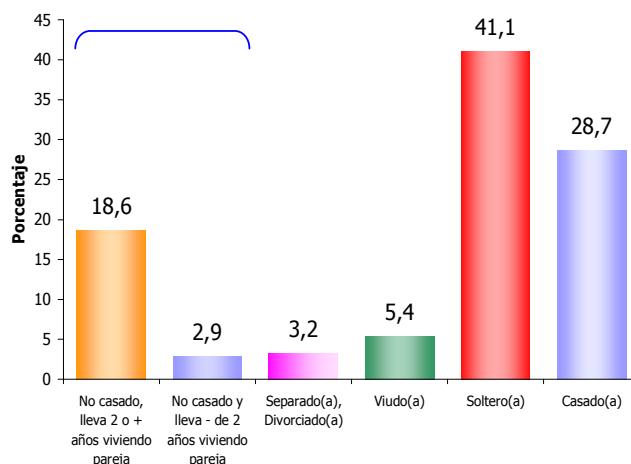
El 69,7% de la población en cabecera de 3 a 24 años asiste a un establecimiento educativo formal.

### Nivel educativo



El 57,5% de la población residente en **HERVEO**, ha alcanzado el nivel básica primaria; el 17,9% ha alcanzado secundaria y el 1,9% el nivel superior y postgrado. La población residente sin ningún nivel educativo es el 17,9%.

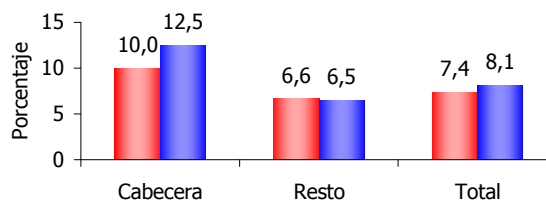
### Estado conyugal 10 años y más



El 41,1% de las personas de 10 años y más de **HERVEO** tienen estado conyugal Soltero(a) y el 28,7% Casado(a).

### Prevalencia de limitaciones permanentes por sexo

■ Personas con limitaciones permanentes (%) hombres  
■ Personas con limitaciones permanentes (%) mujeres



El 8,1% de las mujeres y el 7,4% de los hombres presenta alguna limitación permanente.

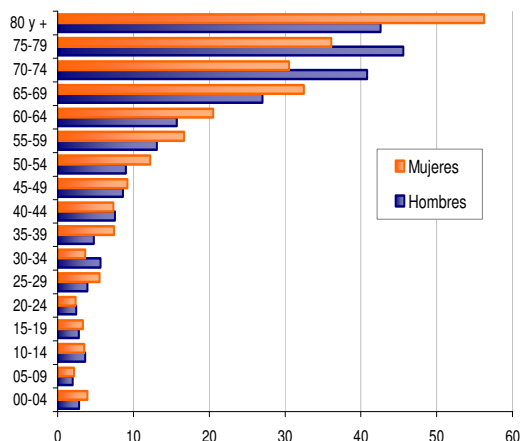
Perfil Municipal  
HERVEO

Director Departamento  
**Héctor Maldonado  
Gómez**

Subdirector  
**Carlos Eduardo  
Sepúlveda Rico**

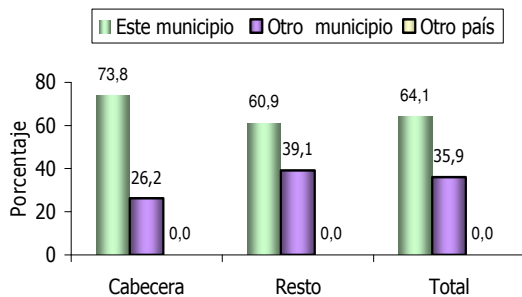
Director de Censos y  
Demografía  
**Bernardo Guerrero  
Lozano**

### Prevalencia de limitaciones permanentes por grupos de edad y sexo.



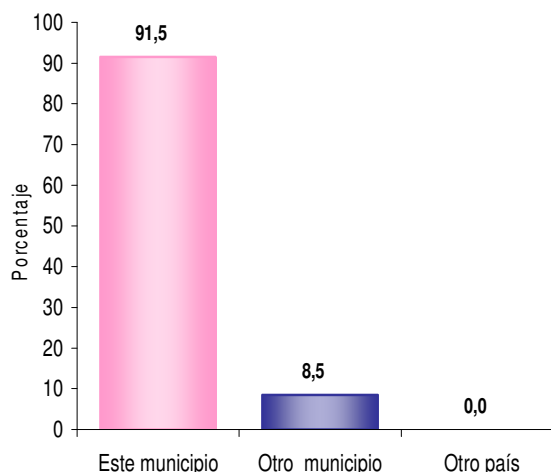
Las limitaciones permanentes aumentan con la edad. El 60% de la población en esta condición se presenta a partir de los 55 años.

### Distribución de la población según lugar de nacimiento



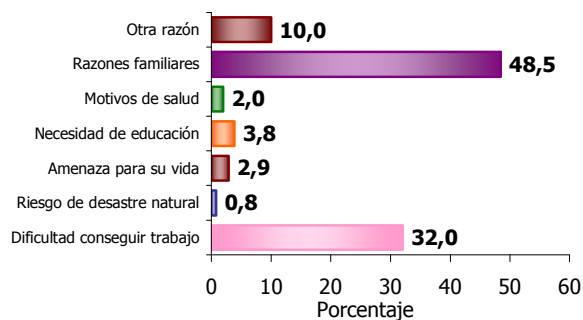
El 35,9% de la población de HERVEO nació en otro municipio o en otro país.

### Residencia de 5 años antes (Población de 5 años y más)



El 8,5% de la población de 5 años y más que reside actualmente en este municipio procede de otro municipio y el 0,0% de otro país.

### Causa cambio de residencia durante los últimos cinco años



El 32,0% de la población de HERVEO que cambió de residencia en los últimos cinco años, lo hizo por Dificultad para conseguir trabajo; el 48,5% lo hizo por Razones familiares; el 10,0% por Otra razón y el 2,9% por Amenaza para su vida.



Para mayor información  
visite  
nuestra página web  
[www.dane.gov.co](http://www.dane.gov.co)

**Perfil Municipal**  
**HERVEO**

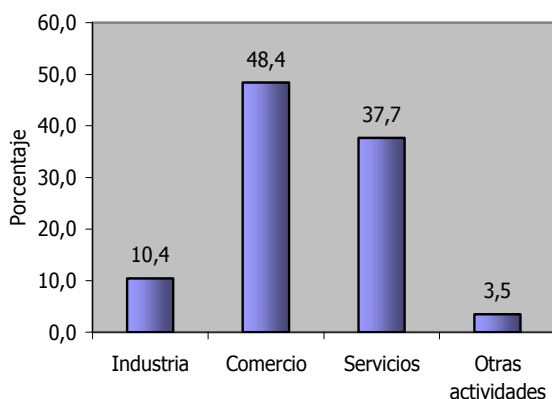
Director Departamento  
**Héctor Maldonado**  
Gómez

Subdirector  
**Carlos Eduardo**  
Sepúlveda Rico

Director de Censos y  
Demografía  
**Bernardo Guerrero**  
Lozano

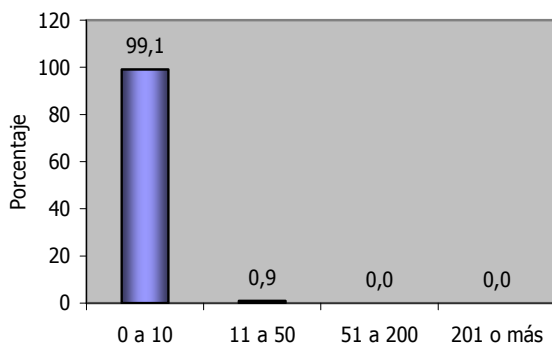
### 4. Módulo de Económicas

#### Establecimientos según actividad económica



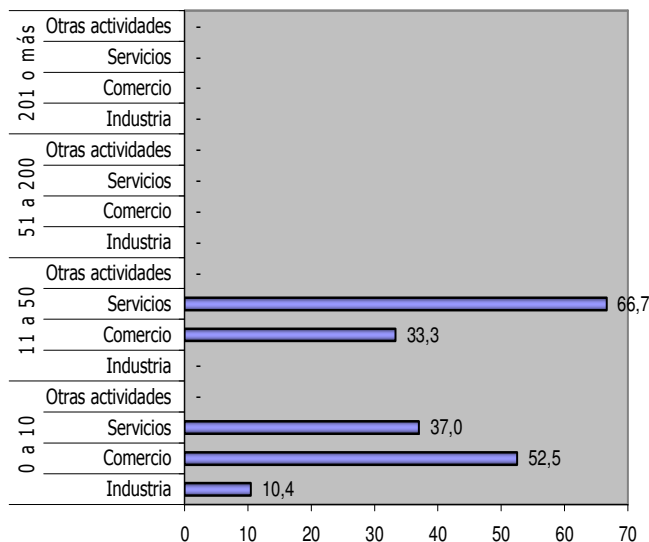
El 10,4% de los establecimientos se dedica a la industria; el 48,4% a comercio; el 37,7% a servicios y el 3,5% a otra actividad.

#### Establecimientos según escala de personas ocupadas el mes anterior al censo



El 99,1% de los establecimientos ocupó entre 1 y 10 empleados el mes anterior al censo.

#### Establecimientos según escala de personal por actividad económica



En los establecimientos del grupo con 0-10 empleados, el Comercio (52,5%) es la actividad más frecuente y en el grupo de 11 a 50 empleados la actividad Servicios representa el 66,7%.



Para mayor información  
visite  
nuestra página web  
[www.dane.gov.co](http://www.dane.gov.co)

**Perfil Municipal**  
**HERVEO**

Director Departamento  
**Héctor Maldonado**  
Gómez

Subdirector  
**Carlos Eduardo**  
Sepúlveda Rico

Director de Censos y  
Demografía  
**Bernardo Guerrero**  
Lozano

## GLOSARIO

**NBI:** índice tradicionalmente utilizado en el país para el análisis de la pobreza a nivel regional. En concreto, el índice NBI es una medida de incidencia de la pobreza: dice cuántos pobres hay. Según esta metodología, se definen como pobres todas las personas que habitan en vivienda con una o más de las siguientes características:

- i. Viviendas inadecuadas para habitación humana en razón de los materiales de construcción utilizados.
- ii. Viviendas con hacinamiento crítico. (Más de tres personas por cuarto de habitación).
- iii. Vivienda sin acueducto o sanitario
- iv. Viviendas con alta dependencia económica (más de tres personas por miembro ocupado) y el jefe hubiera aprobado como máximo dos años de educación primaria.
- v. Viviendas con niños entre 6 y 12 años que no asistieran a la escuela.

**Coefficiente de variación estimado (Cve):** Es la forma de medir la calidad de la estimación obtenida a partir de una muestra probabilística.

**Municipio:** de acuerdo con el Artículo 311 de la actual Constitución Política de Colombia y la Ley 136 de Junio 2 de 1994, es la entidad territorial fundamental de la división político-administrativa del Estado, con autonomía política, fiscal y administrativa dentro de los límites que le señalen la Constitución y las leyes de la República.

**Cabecera municipal:** delimitación geográfica definida por el DANE para fines estadísticos, alusiva al área geográfica delimitada por el perímetro censal. A su interior se localiza la sede administrativa del municipio, es decir la Alcaldía.

**Resto del municipio:** delimitación geográfica definida por el DANE para fines estadísticos, alusiva al área geográfica comprendida entre el Perímetro Censal y el Límite Municipal definido por Ordenanza de la Asamblea Departamental.

**Personas con limitaciones:** son aquellas que como consecuencia de problemas en su cuerpo o sus funciones corporales, presentan dificultades en el momento de realizar sus actividades cotidianas en el hogar, la escuela, el trabajo, al practicar un deporte, etc.

**Nivel educativo:** se refiere al grado de escolaridad más alto al cual ha llegado la persona de acuerdo con los niveles del sistema educativo formal: preescolar, básica en sus niveles de primaria, secundaria, media y superior.

**Pertenencia étnica:** En Colombia las personas se pueden identificar como pertenecientes a uno de los grupos étnicos reconocidos legalmente (indígenas, ROM o gitanos, raizales del Archipiélago de San Andrés, Providencia y Santa Catalina, palenqueros de San Basilio y afrocolombianos). El criterio empleado en el Censo General 2005 para captar la pertenencia étnica de las personas es el auto reconocimiento por sus costumbres o tradiciones o por sus rasgos físicos.



Para mayor información  
visite  
nuestra página web  
[www.dane.gov.co](http://www.dane.gov.co)