

Contenido

- Necesidades Básicas Insatisfechas (NBI)
- Personas con NBI
- Personas con dos más NBI
- Personas que viven en vivienda inadecuada
- Personas que viven en vivienda con servicios inadecuados
- Personas que viven en vivienda con hacinamiento crítico
- Personas en edad escolar que no asisten a la escuela.
- Personas con alta dependencia económica

- Director Departamento
Dr. Ernesto Rojas Morales
- Subdirector
Dr. Pedro José Fernández Ayala
- Directora de Censos y Demografía
Dra. Carmela Serna Ríos
- Coordinador General
Dr. Luis Hernando Páez Carrero

ICONTEC
En el mes de julio de 2005, el Instituto Colombiano de Normas Técnicas –ICONTEC– le renovó al DANE la certificación de gestión de la calidad a su Sistema, evaluado y aprobado con base en la norma internacional ISO 9001:2000

Necesidades Básicas Insatisfechas (NBI)

La metodología de NBI busca determinar, con ayuda de algunos indicadores simples, si las necesidades básicas de la población se encuentran cubiertas.

Los grupos que no alcancen un umbral mínimo fijado, son clasificados como pobres.

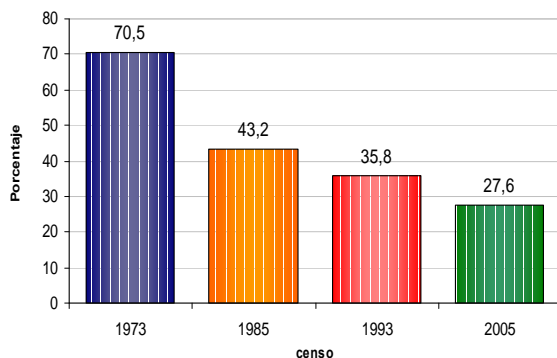
Los indicadores simples seleccionados, son: Viviendas inadecuadas, Viviendas con hacinamiento crítico, Viviendas con servicios inadecuados, Viviendas con alta dependencia económica, Viviendas con niños en edad escolar que no asisten a la escuela.

Total Nacional

Personas con NBI

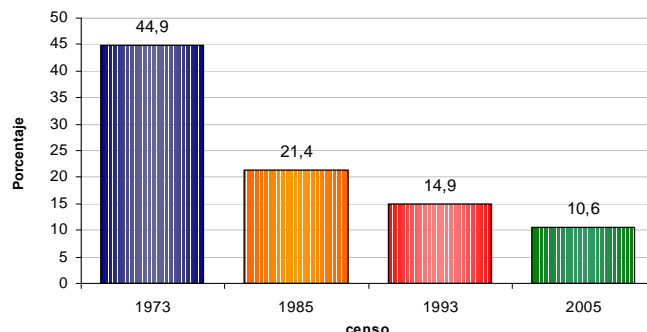
Según los resultados del censo 2005, el 27,6% de la población de país presentó Necesidades Básicas Insatisfechas, disminuyendo en 8,2 puntos frente al censo de 1993 (35,8%).

Porcentaje de personas con NBI Total Nacional Censo 1973, 1985, 1993, 2005



Personas con dos o más NBI

En Colombia, el 10,6% de las personas viven en hogares con dos o más Necesidades Básicas Insatisfechas, frente al censo de 1993 (14,9%), disminuyó en 4,3 puntos.



Personas que habitan en vivienda inadecuada

Este indicador expresa las características físicas de viviendas consideradas impropias para el alojamiento humano.

Son Viviendas móviles, o ubicadas en refugios naturales o bajo puentes, o sin paredes o con paredes de tela o de materiales de desecho o con pisos de tierra, en la zona rural el piso de tierra debe estar asociado a paredes de material semipermanente o percedero.

Contenido

- Necesidades Básicas Insatisfechas (NBI)
- Personas con NBI
- Personas con dos más NBI
- Personas que viven en vivienda inadecuada
- Personas que viven en vivienda con servicios inadecuados
- Personas que viven en vivienda con hacinamiento crítico
- Personas en edad escolar que no asisten a la escuela.
- Personas con alta dependencia económica

Director Departamento
Dr. Ernesto Rojas Morales

Subdirector
Dr. Pedro José Fernández Ayala

Directora de Censos y Demografía
Dra. Carmela Serna Ríos

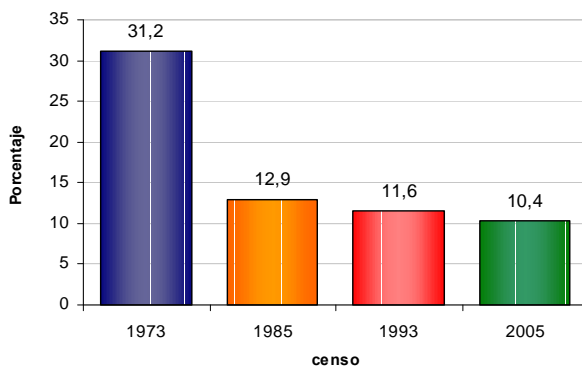
Coordinador General
Dr. Luis Hernando Páez Carrero

ICONTEC

En el mes de julio de 2005, el Instituto Colombiano de Normas Técnicas –ICONTEC– le renovó al DANE la certificación de gestión de la calidad a su Sistema, evaluado y aprobado con base en la norma internacional ISO 9001:2000

El 10,4% de la población de Colombia vive en una vivienda inadecuada para el alojamiento humano.

Porcentaje de personas que habitan en vivienda inadecuada Total Nacional
Censo 1973, 1985, 1993, 2005



Personas que habitan en viviendas con servicios inadecuados

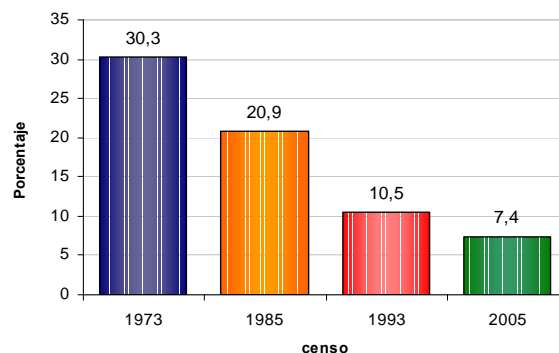
Este indicador expresa en forma más directa el no acceso a condiciones vitales y sanitarias mínimas.

En las cabeceras, comprende las viviendas sin sanitario o que, careciendo de acueducto se provean de agua en río, nacimiento, carrotanque o de la lluvia.

En el resto, dadas las condiciones del medio rural, se incluyen las viviendas que carezcan de sanitario y acueducto y que se aprovisionen de agua en río, nacimiento o de la lluvia.

En el año 2005, en Colombia el 7,4% de la población, vive en viviendas con servicios inadecuados, comparando con el censo de 1993, esta población disminuyó en 3,1 puntos.

Porcentaje de personas que habitan en viviendas con servicios inadecuados Total Nacional
Censo 1973, 1985, 1993, 2005

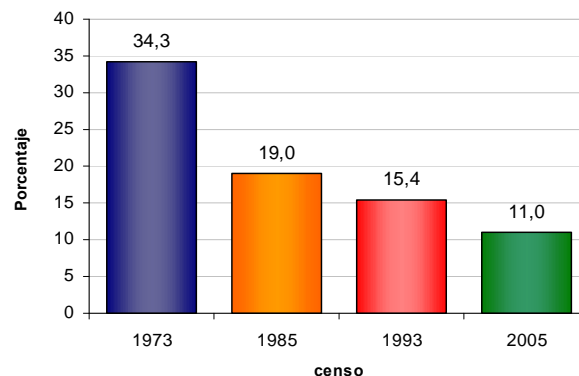


Con este indicador se busca captar los niveles críticos de ocupación de los recursos de la vivienda por el grupo que la habita.

Se consideran en esta situación las viviendas con más de tres personas por cuarto (excluyendo cocina, baño y garaje).

Según los resultados del censo 2005, el 11,0% de la población vive en hacinamiento crítico, disminuyendo en 4,4 puntos frente a los resultados del censo 1993 (15,4%).

Porcentaje de personas que habitan en viviendas con hacinamiento crítico Total Nacional
Censo 1973, 1985, 1993, 2005



Contenido

Necesidades Básicas Insatisfechas (NBI)
 Personas con NBI
 Personas con dos más NBI
 Personas que viven en vivienda inadecuada
 Personas que viven en vivienda con servicios inadecuados
 Personas que viven en vivienda con hacinamiento crítico
 Personas en edad escolar que no asisten a la escuela.
 Personas con alta dependencia económica

Director Departamento
 Dr. Ernesto Rojas Morales
 Subdirector
 Dr. Pedro José Fernández Ayala
 Directora de Censos y Demografía
 Dra. Carmela Serna Ríos
 Coordinador General
 Dr. Luis Hernando Páez

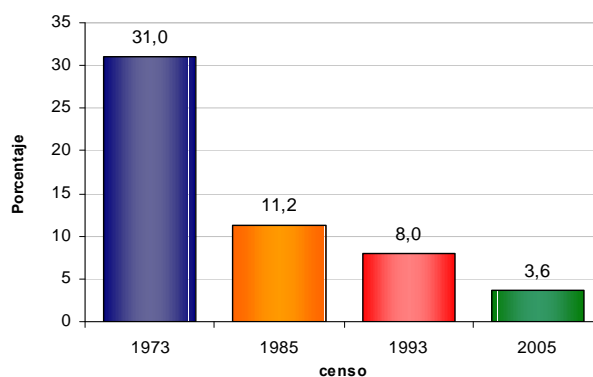
ICONTEC
 En el mes de julio de 2005, el Instituto Colombiano de Normas Técnicas –ICONTEC– le renovó al DANE la certificación de gestión de la calidad a su Sistema, evaluado y aprobado con base en la norma internacional

Hogares con personas en edad escolar que no asisten a la escuela.

Mide la satisfacción de necesidades educativas mínimas para la población infantil. Considera los hogares donde uno o más niños entre 7 y 11 años, parientes del jefe no asisten a un centro de educación formal.

El 3,6% de las personas que viven en hogares donde niños entre 7 y 11 años no asisten a un centro de educación formal, frente al censo de 1993, ha disminuido en 4,4 puntos.

Personas en hogares donde niños entre 7 y 11 años no asisten a un centro de educación formal Total Nacional Censo 1973, 1985, 1993, 2005

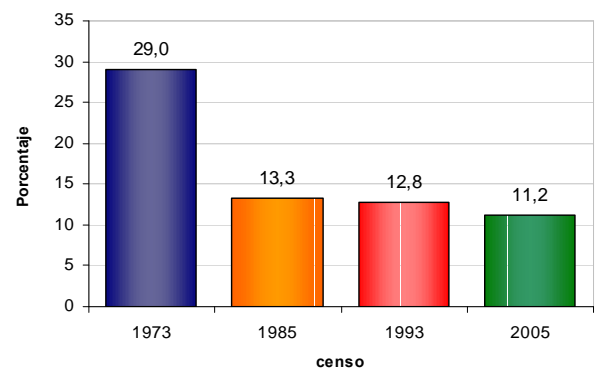


Personas en hogares con alta dependencia económica

Personas que pertenecen a hogares con más de tres personas por miembro ocupado y cuyo jefe ha aprobado, como máximo, dos años de educación primaria.

Según los resultados del censo 2005, en Colombia el 11,2% de las personas presenta una alta dependencia económica, disminuyendo en 1,6 puntos frente al censo de 1993 (12,8%).

Personas con alta dependencia económica Total Nacional Censo 1973, 1985, 1993, 2005



ANEXOS

Cuadro 1

Población en hogares con Necesidades Básicas Insatisfechas, con dos o más NBI, en vivienda inadecuada, con servicios públicos inadecuados, en hacinamiento crítico, inasistencia escolar y alta dependencia económica

Total Nacional

Censo: 1973 – 1985 – 1993 - 2005

NBI - PERSONAS	Censo			
	1973	1985	1993	2005
Personas con NBI	70,5	43,2	35,8	27,6
Dos o más NBI	44,9	21,4	14,9	10,6
Vivienda inadecuada	31,2	12,9	11,6	10,4
Servicios públicos inadecuados	30,3	20,9	10,5	7,4
Hacinamiento crítico	34,3	19,0	15,4	11,0
Inasistencia escolar	31,0	11,2	8,0	3,6
Alta Dependencia Económica	29,0	13,3	12,8	11,2

Fuente, DANE

Cuadro 2

Población en hogares con Necesidades Básicas Insatisfechas

Departamentos (urbano – rural)

Censo 2005

Departamento	Urbano	Rural	Total
ANTIOQUIA	15,4	47,1	22,6
ATLANTICO	23,8	42,2	24,6
BOGOTA	9,1	27,8	9,2
BOLIVAR	40,3	66,9	46,6
BOYACA	14,0	49,0	30,7
CALDAS	13,3	28,9	17,7
CAQUETA	33,4	59,0	41,6
CAUCA	24,0	61,6	46,4
CESAR	35,6	66,8	44,5
CORDOBA	42,5	76,1	59,0
CUNDINAMARCA	15,2	32,2	21,2
CHOCO	82,3	75,2	79,1
HUILA	21,8	48,8	32,6
LA GUAJIRA	40,4	91,9	65,2
MAGDALENA	39,9	65,0	47,6
META	20,2	44,4	24,8
NARIÑO	25,9	59,4	43,8

Departamento	Urbano	Rural	Total
NORTE SANTANDER	22,4	58,2	30,3
QUINDIO	15,1	22,3	16,0
RISARALDA	12,3	31,3	16,6
SANTANDER	13,4	45,4	21,9
SUCRE	46,7	69,5	54,9
TOLIMA	19,6	50,8	29,8
VALLE	14,0	25,8	15,6
ARAUCA	30,8	65,0	34,9
CASANARE	26,1	57,6	35,6
PUTUMAYO	26,2	44,1	34,8
SAN ANDRES	50,9	15,3	40,9
AMAZONAS	30,7	58,9	44,1
GUAINIA	45,3	81,1	60,4
GUAVIARE	34,1	61,3	39,9
VAUPES	40,3	88,4	54,8
VICHADA	41,6	84,3	66,7

Fuente: DANE, Censo 2005