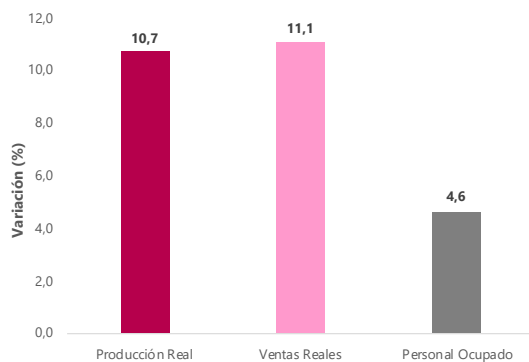


Bogotá D. C.
13 de abril de 2022

Resultados EMC, EMMET, EMS y EMA
Febrero de 2022

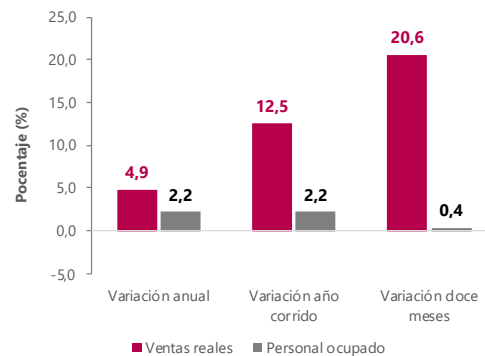
En febrero de 2022, la variación anual de las ventas reales del Comercio minorista y de vehículos fue 4,9% y de la producción de la Industria manufacturera fue 10,7%; por subsectores, la variación anual de los ingresos totales de Producción de películas cinematográficas y programas de televisión fue 300% y de Almacenamiento y actividades complementarias al transporte fue 47,7%

Variación anual de la producción real, ventas y personal ocupado de la industria manufacturera Total nacional Febrero 2022/2021



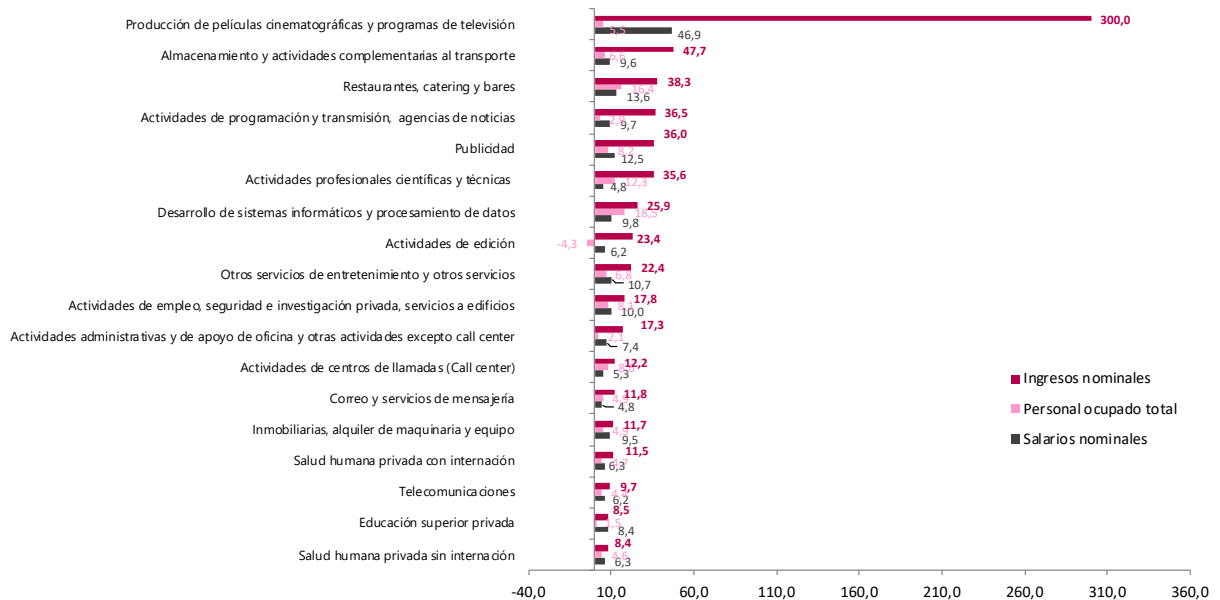
Fuente: DANE, EMMET.

Variación anual, año corrido y doce meses de las ventas reales y personal ocupado del comercio minorista y de vehículos Total nacional Febrero 2022/2021



Fuente: DANE, EMC.

Variación anual de los ingresos nominales, personal ocupado y salarios promedio Subsectores de servicios Febrero 2022/2021



Fuente: DANE, EMS.

Bogotá D. C.
13 de abril de 2022

Resultados EMC, EMMET, EMS y EMA
Febrero de 2022

- Según la Encuesta Mensual Manufacturera con Enfoque Territorial, en febrero de 2022, frente al mismo mes de 2021, la producción real de la industria manufacturera disminuyó 10,7%, así como las ventas reales (11,1%) y el personal ocupado (4,6%).
- Elaboración de bebidas presentó una variación anual positiva de 13,4% en la producción real de la industria manufacturera, contribuyendo 1,5 puntos porcentuales (p.p.) a la variación total anual (10,7%). Por su parte, Coquización, refinación de petróleo y mezcla de combustibles presentó la mayor contribución negativa (-0,4 p.p.), con una variación de -5,5%.
- Según la Encuesta Mensual de Comercio, el comercio minorista y de vehículos presentó una variación de 4,9% en sus ventas reales en febrero de 2022, frente al mismo mes de 2021. Excluyendo las ventas de combustibles y de vehículos, esta variación se ubicó en 5,7%.
- El personal ocupado del comercio minorista y de vehículos reflejó una variación de 2,2% en febrero de 2022 con respecto al mismo mes del año anterior.
- Las ventas realizadas a través de comercio electrónico se redujeron 4,2% en febrero de 2022 en comparación con el mismo mes del año inmediatamente anterior, contribuyendo con -0,1 puntos porcentuales (p.p.) a la variación anual de las ventas totales del comercio minorista, excluyendo las ventas de vehículos automotores, motocicletas y sus repuestos.
- En febrero de 2022, y frente al mismo mes de 2021, el margen comercial de las empresas mayoristas presentó una variación anual del 8,8%, mientras que la variación de su personal ocupado fue 5,0%.
- De acuerdo con la Encuesta Mensual de Servicios, en febrero de 2022, Producción de películas cinematográficas y programas de televisión presentó variaciones anuales positivas en sus ingresos (300,0%), en sus salarios (46,9%) y en su personal ocupado (5,5%). Por su parte, el subsector de Almacenamiento y actividades complementarias al transporte registró un incremento de 47,7% en sus ingresos, de 9,6% en sus salarios y de 6,6% en su personal ocupado.
- En febrero de 2022, frente al mismo mes de 2021, los establecimientos de alojamiento del país registraron variaciones de 84,6% en sus ingresos reales, de 27,0% en el personal ocupado y de 8,2% en los salarios. Con respecto a febrero de 2020, estos establecimientos presentaron variaciones negativas en el personal ocupado (-21,2%) y los ingresos reales (-11,6%), mientras que los salarios reales presentaron una variación positiva (1,3%).
- Para febrero de 2022, el porcentaje de ocupación a nivel nacional de los establecimientos de alojamiento fue de 50,3%. San Andrés y Providencia presentó la tasa de ocupación más alta, con 74,6%, mientras que la región Llanos Orinoquía (Meta, Casanare, Arauca y Vichada) registró la menor tasa, con 35,5%.

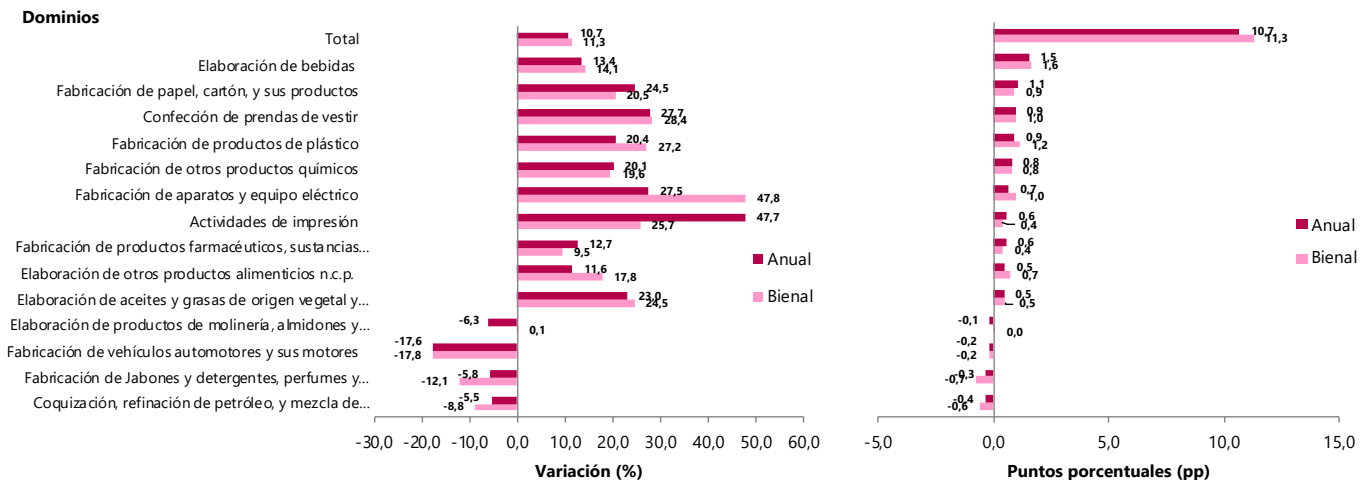
Encuesta Mensual Manufacturera con Enfoque Territorial –EMMET (febrero de 2022)

De acuerdo con la EMMET, en febrero de 2022, frente al mismo mes de 2021, la producción real de la industria manufacturera aumentó 10,7%, las ventas reales lo hicieron 11,1% y el personal ocupado 4,6%.

Con una variación de 13,4%, *Elaboración de bebidas* fue la actividad industrial que más contribuyó de manera positiva (1,5 p.p.) a la variación anual de la producción (10,7%). Mientras que *Coquización, refinación de petróleo y mezcla de combustibles* fue la actividad con la contribución negativa más alta (-0,4 p.p.), con una variación de -5,5%.

Con relación al personal ocupado, *Confección de prendas de vestir*, con una variación de 8,3%, fue el dominio que más contribuyó de manera positiva (0,7 p.p.) a la variación total anual (4,6%), seguido de *Fabricación de productos de plástico*, con una variación de 5,0% y una contribución de 0,4 p.p.

Variación y contribución anual y bial de la producción real según principales dominios Febrero de 2022/2021^P y febrero de 2022/2020^P



Fuente: DANE, EMMET.

Por departamentos, en febrero de 2022, comparado con el mismo mes de 2021, Antioquia fue el departamento que presentó la mayor contribución positiva al resultado total anual en la producción real, al registrar una variación de 13,9%, lo que significó una contribución de 2,7 p.p. a la variación total (10,7%), seguido por Bogotá, con una variación de 16,6% y una contribución de 2,4 p.p.

Bogotá D. C.
13 de abril de 2022

Resultados EMC, EMMET, EMS y EMA
Febrero de 2022

Por ciudades, Bogotá D. C. evidenció, en febrero de 2022 frente al mismo periodo 2021, la mayor contribución positiva al resultado total anual de la producción, ventas y personal ocupado. En la producción real, la capital presentó una variación de 16,6%, por lo que aportó 2,4 p.p. a la variación total (10,7%). En las ventas registró una variación de 15,7%, contribuyendo 2,3 p.p. al resultado porcentual anual (11,1%). En el personal ocupado presentó una variación de 5,7% y una contribución de 1,3 p.p. a la variación total (4,6%).

Desde la perspectiva bienal (febrero de 2022 comparado con febrero de 2020), la producción presentó una variación de 11,3%, las ventas reales de 13,5% y el personal ocupado de -0,1%.

Con relación a la producción real, *Elaboración de bebidas* fue la actividad industrial con mayor contribución positiva (1,6 p.p.) a la variación bienal (11,3%), presentando una variación de 14,1%. Por su parte, con una variación de -12,1%, *Fabricación de jabones y detergentes, perfumes y preparados de tocador* fue la actividad con la mayor contribución negativa (-0,7 p.p.).

Respecto al personal ocupado, *Fabricación de productos farmacéuticos, sustancias químicas medicinales*, con una variación de 9,1%, fue el dominio que más contribuyó de manera positiva (0,4 p.p.) a la variación total bienal (-0,1%), seguido de *Fabricación de aparatos y equipo eléctrico*, con una variación de 8,3% y una contribución de 0,3 p.p.

Desde la perspectiva bienal por departamentos, en febrero de 2022, frente a febrero de 2020, Antioquia presentó la mayor contribución positiva (3,2 p.p.) y una variación de 17,0% al resultado total anual de la producción. Frente a las ventas totales anuales, también Antioquia fue el departamento que más contribuyó positivamente (3,1 p.p.), con una variación de 16,6%. De igual forma, en relación con el personal ocupado, Antioquia registró la mayor contribución positiva (0,4 p.p.), con una variación de 1,9% al resultado bienal.

Por ciudades, en febrero de 2022, frente al mismo mes de 2020, Bogotá D. C. presentó la mayor contribución positiva (1,8 p.p.) al resultado bienal de la producción (11,3%), con una variación de 11,6%, y en las ventas contribuyó 1,7 p.p. al resultado bienal (13,5%), registrando una variación de 11,1%. Con relación al personal ocupado, Barranquilla registró la mayor contribución positiva (0,2 p.p.) al resultado bienal (-0,1%), al presentar una variación de 4,6%.

Encuesta Mensual de Comercio –EMC (febrero de 2022)

Comercio al por menor y de vehículos

El Comercio minorista y de vehículos presentó una variación de 4,9% en sus ventas reales en febrero de 2022 frente al mismo mes de 2021. Excluyendo las ventas de combustibles y de vehículos, esta variación anual se ubicó en 5,7%. Al comparar febrero de 2022 con el mismo mes de 2020, es decir hacer un análisis bienal, la variación de las ventas reales del comercio minorista y de vehículos fue de 6,2%.

Por líneas de mercancía, en febrero de 2022 frente al mismo mes de 2021, las ventas reales de *Combustibles para vehículos automotores* presentaron una variación anual de 10,1%, contribuyendo con 1,9 puntos porcentuales (p.p.) a la variación total del comercio minorista y de vehículos. Por su parte, *Repuestos, partes, accesorios y lubricantes para vehículos* aportó 1,1 p.p. En contraste, *Vehículos, automotores y motocicletas principalmente de uso de los hogares* registró una variación negativa de 5,5%, restando 0,6 p.p.

Para febrero de 2022, en comparación con febrero de 2020, la línea de mercancía de *Equipo de informática y telecomunicaciones para uso personal o doméstico* registró una variación en las ventas reales de 54,7%, presentando así la mayor contribución positiva (1,8 p.p.) a la variación bienal. En contraste, *Alimentos (víveres en general)* presentó la mayor contribución negativa con 1,0 p.p. y una variación de -5,1%.

Variación anual y bienal de las ventas reales del comercio minorista según líneas de mercancías Total nacional Febrero de 2022/2021 y febrero de 2022/2020

Líneas de mercancías	febrero de 2022 / febrero de 2021			febrero de 2022 / febrero de 2020		
	Variación	%	Contribución PP	Variación	%	Contribución PP
Total comercio minorista	4,9		4,9	6,2		6,2
Combustibles para vehículos automotores	10,1		1,9	7,2		1,5
Repuestos, partes, accesorios y lubricantes para vehículos	16,9		1,1	16,2		1,1
Prendas de vestir y textiles	29,0		1,0	16,0		0,6
Calzado, artículos de cuero y sucedáneos del cuero	48,8		0,6	15,5		0,2
Productos de aseo personal, cosméticos y perfumería	7,5		0,3	2,5		0,1
*Otras mercancías para uso personal o doméstico, no especificadas anteriormente	9,7		0,3	13,0		0,4
Libros, papelería, periódicos, revistas y útiles escolares	23,3		0,2	-9,8		-0,1
Productos farmacéuticos y medicinales	7,9		0,2	6,3		0,1
Bebidas alcohólicas, cigarrillos, cigarrillos y productos del tabaco	11,5		0,2	7,8		0,1
Bebidas no alcohólicas	15,8		0,2	-1,2		0,0
Artículos y utensilios de uso doméstico	12,2		0,2	17,8		0,2
Equipo de informática y telecomunicaciones para uso personal o doméstico	1,1		0,1	54,7		1,8
Artículos de ferretería, vidrios y pinturas	1,0		0,0	17,8		0,7
Otros vehículos automotores y motocicletas***	-0,3		0,0	2,6		0,2
Equipos y aparatos de sonido y video	-2,4		0,0	-9,7		-0,2
Productos para el aseo del hogar	-3,4		-0,1	16,7		0,4
Electrodomésticos, muebles para el hogar	-6,4		-0,2	3,7		0,1
Alimentos (viveres en general)	-1,5		-0,3	-5,1		-1,0
Vehículos automotores y motocicletas principalmente de uso de los hogares**	-5,5		-0,6	-0,8		-0,1

*Otras mercancías incluye juguetes, bicicletas, artículos de deporte, piñatería, artículos para bebés, gas propano en cilindros, equipo fotográfico, revestimiento para pisos, etc.

** Incluye la venta de automóviles particulares, camperos, camionetas y motocicletas y similares nuevos y de vehículos usados realizadas en concesionario.

*** Incluye la venta de flotillas o vehículos de cualquier tipo realizadas a través de licitaciones, las ventas a otros concesionarios y la venta de vehículos de transporte público, transporte de carga y otros tipos de vehículos como ambulancias, carros de bomberos, barredoras, etc.

Fuente: DANE, EMC.

Por otra parte, el personal ocupado del comercio minorista y de vehículos reflejó una variación de 2,2% en febrero de 2022 con respecto al mismo mes del año anterior. En comparación con febrero de 2020 (bienal), la variación en el personal ocupado en febrero de 2022 fue de -4,6%.

Desde la perspectiva de la actividad económica, las empresas dedicadas principalmente al comercio de *prendas de vestir y sus accesorios, calzado y artículos sucedáneos al cuero en establecimientos especializados* presentaron en febrero de 2022 una variación anual del 12,8% en su personal ocupado, por lo que aportaron 1,1 p.p. Mientras que las empresas *no especializadas con surtido compuesto principalmente por alimentos y especializadas en la venta de alimentos* registraron una variación del -2,5% frente al mismo mes del año anterior, por lo que contrarrestaron 1,1 p.p.

Bogotá D. C.
13 de abril de 2022

Resultados EMC, EMMET, EMS y EMA
Febrero de 2022

Comercio electrónico¹

En febrero de 2022, las ventas realizadas a través de comercio electrónico se redujeron 4,2% en comparación con el mismo mes del año inmediatamente anterior, restando 0,1 p.p. a la variación anual de las ventas totales del comercio minorista, excluyendo las ventas de vehículos automotores, motocicletas y sus repuestos.

Principales indicadores de las ventas totales y ventas realizadas a través de comercio electrónico del comercio al por menor (División 47 de la CIIU Rev. 4 A.C.)

Total nacional Febrero de 2022/2021

Indicador	Variación anual Febrero 2022 / febrero 2021	Contribución (pp)	Variación año corrido Enero - febrero 2022 / enero - febrero 2021	Contribución (pp)	Participación en las ventas totales de febrero 2022	Participación en las ventas totales de febrero 2021
Ventas totales	17,1	17,1	22,3	22,3	100,0	100,0
Ventas realizadas a través de comercio electrónico a	-4,2	-0,1	-8,4	-0,2	2,2	2,6
Ventas realizadas a través de canales diferentes al comercio electrónico b	17,7	17,3	23,2	22,5	97,8	97,4

*La información corresponde únicamente al comercio electrónico realizado por las empresas del sector comercio que son objeto de estudio de la EMC. No son objeto de medición las empresas que principalmente comercializan a través de este canal.

*Se define el comercio electrónico como las transacciones realizadas a través de redes basadas en protocolos de Internet (TCP/IP) u otras redes telemáticas. Los bienes o servicios se contratan o reservan a través de estas redes, pero el pago o la entrega del producto puede realizarse en línea o fuera de ella.

Fuente: DANE, EMC.

Comercio al por mayor

El margen comercial de las empresas mayoristas, calculado como la diferencia entre las ventas y el costo de la mercancía vendida, presentó en febrero de 2022 una variación de 8,8% frente al mismo mes de 2021 y de 24,8% en comparación con febrero de 2020. A su vez, el personal ocupado de las empresas mayoristas aumentó 5,0% en febrero de 2022 con respecto al mismo mes del año anterior y de 2,2% si se compara con febrero de 2020.

¹ La información corresponde únicamente al comercio electrónico realizado por las empresas del sector comercio que son objeto de estudio de la Encuesta Mensual de Comercio. No son objeto de medición las empresas que principalmente comercializan a través de este canal.

El comercio electrónico se define como las transacciones realizadas a través de redes basadas en protocolos de Internet (TCP/IP) u otras redes telemáticas. Los bienes o servicios se contratan o reservan a través de estas redes, pero el pago o la entrega del producto puede realizarse en línea o fuera de ella.

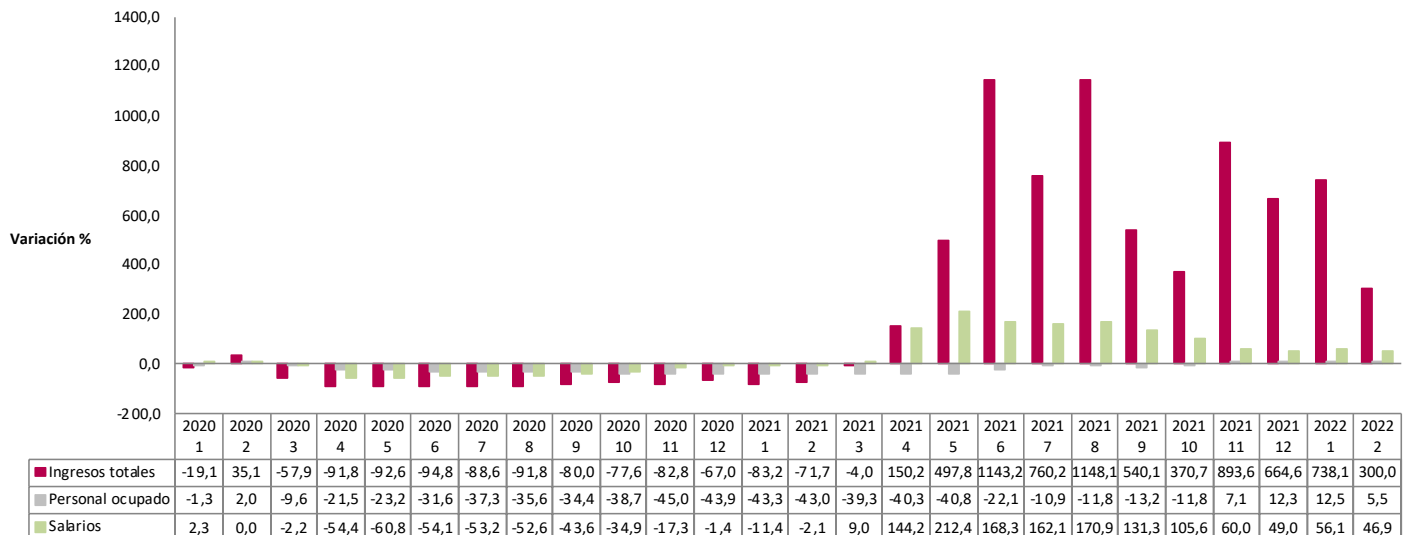
Bogotá D. C.
13 de abril de 2022

Resultados EMC, EMMET, EMS y EMA
Febrero de 2022

Encuesta Mensual de Servicios –EMS (febrero de 2022)

En febrero de 2022, y con respecto al mismo mes de 2021, el subsector de *Producción de películas cinematográficas y programas de televisión* presentó variaciones positivas en sus ingresos (300%), en su personal ocupado (5,5%) y en sus salarios (46,9%). A su vez, *Almacenamiento y actividades complementarias al transporte* evidenció variaciones anuales positivas de 47,7% en los ingresos, de 6,6% en el personal ocupado y de 9,6% en los salarios

Serie de variaciones anuales: ingresos totales, personal ocupado y salarios Producción de películas cinematográficas y programas de televisión Enero de 2020 a febrero de 2022

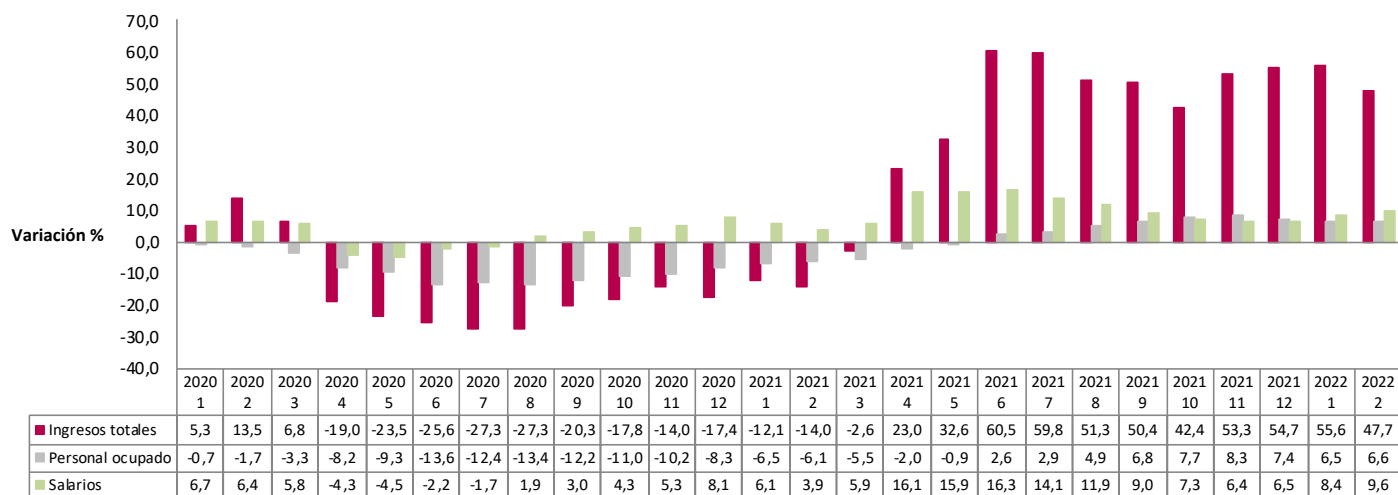


Fuente: DANE, EMS.

Bogotá D. C.
13 de abril de 2022

Resultados EMC, EMMET, EMS y EMA
Febrero de 2022

**Serie de variaciones anuales: ingresos nominales, personal ocupado y salarios
Almacenamiento y actividades complementarias al transporte
Enero de 2020 a febrero de 2022**



Fuente: DANE, EMS.

En comparación con febrero de 2020, en febrero de 2022, el subsector de *Actividades de centros de llamadas (call center)* reflejó incrementos en ingresos (39,2%), salarios (12,0%) y personal ocupado (30,4%). Por su parte, *Educación superior privada* presentó variaciones negativas en los ingresos (-1,1%) y salarios (13,7%); para el personal ocupado la variación en este subsector fue negativa (-9,8%).

Variación bienal de los ingresos nominales, personal ocupado y salarios promedio Subsectores de servicios Febrero de 2022^P/2020^P



Fuente: DANE, EMS.

Encuesta Mensual de Alojamiento –EMA (febrero de 2022)

Ingresos reales, personal ocupado y salarios

En comparación con febrero de 2021, los establecimientos de alojamiento del país registraron en ese mismo mes de 2022 variaciones anuales de 84,6% en sus ingresos reales, de 27,0% en el personal ocupado, y de 8,2% en los salarios.

Bogotá D. C.
13 de abril de 2022

Resultados EMC, EMMET, EMS y EMA
Febrero de 2022

**Variación anual y contribución de los ingresos reales, personal ocupado y salarios
Total nacional y 12 regiones
Febrero 2022/2021^P**

Dominio geográfico	Ingresos reales		Personal ocupado		Salarios reales	
	Variación %	Cont pp	Variación %	Cont pp	Variación %	Cont pp
Total nacional	84,6		27,0		8,2	
Bogotá D.C.	120,4	19,2	34,5	5,2	14,4	3,0
Cartagena	147,2	27,9	37,7	6,5	14,7	3,3
Región Central	40,5	3,0	13,1	1,3	4,2	-0,3
Región Costa Caribe	51,8	7,6	23,8	3,7	-1,2	0,5
Región Eje Cafetero	41,2	2,1	16,6	1,0	3,1	-0,2
Antioquia	75,6	9,2	29,0	3,2	6,5	0,8
San Andrés y Providencia	75,0	8,3	19,1	1,4	4,5	-0,1
Región Pacífico	60,6	3,5	21,1	1,4	4,9	0,0
Región Santanderes	41,8	1,9	40,2	1,9	10,9	0,7
Región Llanos Orinoquía	24,5	0,6	22,5	0,6	2,9	0,2
Golfo Morrosquillo y Sabana	28,3	0,6	20,8	0,5	6,4	0,1
Región Amazonía	284,5	0,9	21,3	0,2	44,0	0,3

P: Provisional

Regiones: Bogotá DC, Cartagena, Región Central (Boyacá, Cundinamarca, Huila y Tolima), Región Costa Caribe (Atlántico, Cesar, La Guajira y Magdalena), Región Eje Cafetero (Caldas, Quindío y Risaralda), Antioquia, San Andrés y Providencia, Región Pacífico (Valle del Cauca, Cauca, Nariño y Chocó), Región Santanderes (Santander y Norte de Santander), Llanos Orinoquía (Meta, Casanare, Arauca y Vichada), Región Golfo Morrosquillo y Sabana (Bolívar, Córdoba y Sucre), Región Amazonía (Amazonas, Caquetá, Guainía, Putumayo, Guaviare y Vaupés).

Fuente: DANE, EMA.

Cartagena presentó las mayores contribuciones a la variación anual del total nacional en los ingresos reales (27,9 p.p.) y en los salarios (3,3 p.p.). También Cartagena aportó 6,5 p.p. a la variación anual del personal ocupado, mientras que la región Amazonía (Amazonas, Caquetá, Guainía, Putumayo, Guaviare y Vaupés) contribuyó con 0,2 p.p.

Con respecto al mes de febrero de 2020, los establecimientos de alojamiento presentaron variaciones bienales en los ingresos reales (-11,6%), en el personal ocupado (-21,2%) y en los salarios (1,3%) para febrero de 2022.

Bogotá D. C. evidenció la mayor contribución negativa a la variación bienal nacional de los ingresos reales de los establecimientos de alojamiento, con -9,1 p.p.; del personal ocupado, con -8,1 p.p., y de los salarios, con -4,6 p.p. Las mayores contribuciones positivas fueron de 0,2 p.p. en la Región Central y el Golfo Morrosquillo y Sabana para el caso de los ingresos reales y de 1,6 p.p. en salarios para San Andrés y Providencia.

Bogotá D. C.
13 de abril de 2022

Resultados EMC, EMMET, EMS y EMA
Febrero de 2022

Variación bienal y contribución de los ingresos reales, personal ocupado y salarios
Total nacional y 12 regiones
Febrero 2022/2020^P

Dominio geográfico	Ingresos reales		Personal ocupado		Salarios reales	
	Variación %	Cont pp	Variación %	Cont pp	Variación %	Cont pp
Total nacional	-11,6		-21,2		1,3	
Bogotá D.C.	-35,1	-9,1	-39,3	-8,1	4,4	-4,6
Cartagena	-3,4	-0,8	-18,1	-3,3	2,5	0,9
Región Central	3,5	0,2	-15,8	-1,3	3,5	0,8
Región Costa Caribe	-2,4	-0,3	-11,8	-1,6	0,0	1,4
Región Eje Cafetero	1,7	0,1	-21,3	-1,2	5,7	0,2
Antioquia	-6,5	-0,7	-22,4	-2,5	2,5	0,3
San Andrés y Providencia	-2,7	-0,3	-7,8	-0,5	3,4	1,6
Región Pacífico	-16,6	-0,9	-26,8	-1,8	-2,9	-0,6
Región Santanderes	1,4	0,0	-10,5	-0,5	2,3	0,5
Región Llanos Orinoquía	0,9	0,0	-8,4	-0,2	0,0	0,4
Golfo Morrosquillo y Sabana	14,7	0,2	-3,4	-0,1	0,7	0,3
Región Amazonía	-14,7	-0,1	-16,6	-0,1	4,2	0,1

P: Provisional

Regiones: Bogotá DC, Cartagena, Región Central (Boyacá, Cundinamarca, Huila y Tolima), Región Costa Caribe (Atlántico, Cesar, La Guajira y Magdalena), Región Eje Cafetero (Caldas, Quindío y Risaralda), Antioquia, San Andrés y Providencia, Región Pacífico (Valle del Cauca, Cauca, Nariño y Chocó), Región Santanderes (Santander y Norte de Santander), Llanos Orinoquía (Meta, Casanare, Arauca y Vichada), Región Golfo Morrosquillo y Sabana (Bolívar, Córdoba y Sucre), Región Amazonía (Amazonas, Caquetá, Guainía, Putumayo, Guaviare y Vaupés).

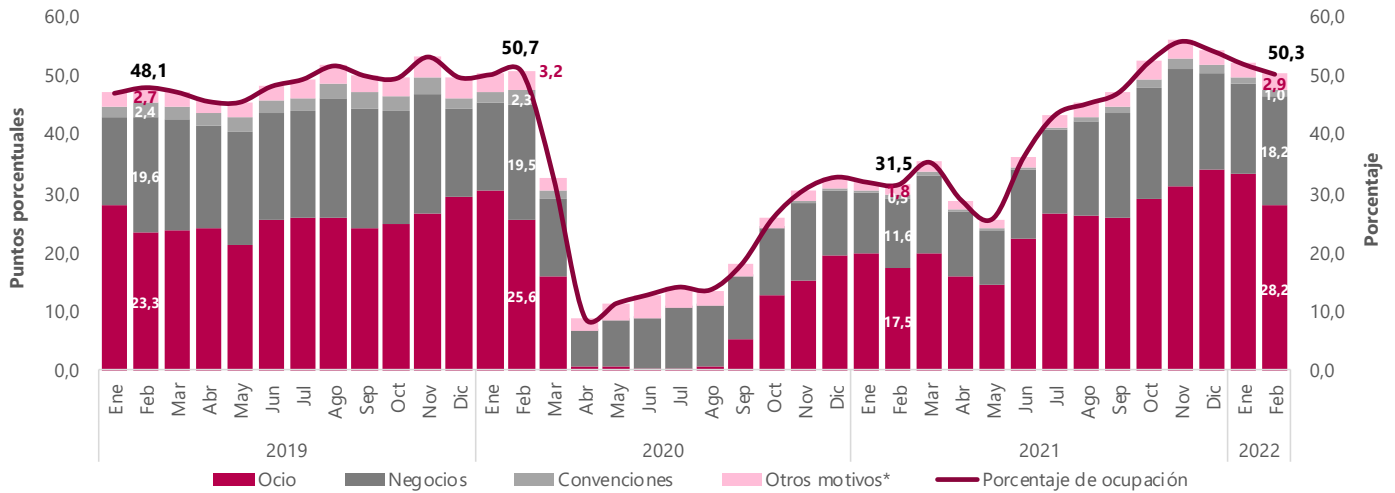
Fuente: DANE, EMA.

Porcentaje de ocupación

El porcentaje de ocupación a nivel nacional de los establecimientos de alojamiento fue del 50,3% en febrero de 2022, distribuido por motivo de viaje de la siguiente manera: ocio, 28,2 p.p.; negocios, 18,2 p.p.; otros motivos (que incluye salud, amercos o imprevistos de viaje y otros), 2,9 p.p., y convenciones, 1,0 p.p.

Desde la perspectiva de regiones, San Andrés y Providencia presentaron la tasa de ocupación más alta en febrero de 2022, con 74,5%, seguida de Cartagena, con 70,0%. En contraste, la región Central (Boyacá, Cundinamarca, Huila y Tolima) y la región Llanos Orinoquía (Meta, Casanare, Arauca y Vichada) registraron las menores tasas, con 35,7% y 35,5%, respectivamente.

Distribución en puntos porcentuales del porcentaje de ocupación según motivo de viaje
Total nacional
Enero de 2019 a febrero de 2022^P



^P: Provisional

*Otros motivos de viaje incluye salud, amercos (imprevistos de viaje) y otros.

Fuente: DANE, EMA.

Acerca de Encuesta Mensual de Comercio (EMC)

El Departamento Administrativo Nacional de Estadística, en un esfuerzo permanente por mejorar y actualizar la medición de las estadísticas económicas, a partir de la oficialización de la información del mes de enero de 2020, presenta los resultados de la nueva Encuesta Mensual de Comercio al por Menor, en adelante denominada Encuesta Mensual de Comercio - EMC.

Con el objeto de responder a requerimientos nacionales e internacionales y cumpliendo con las buenas prácticas que rigen la actividad estadística internacional, el DANE rediseñó esta operación estadística con el fin de ampliar su cobertura nacional al incluir las empresas de 10 a 19 personas ocupadas o con ingresos mayores o iguales a \$1.700 millones de 2017. Adicionalmente, se amplía la cobertura territorial al pasar de medir cinco ciudades principales a seis dominios departamentales.

En junio de 2020, con la publicación de la Encuesta Mensual de Comercio del mes de abril, se divulgarán los primeros resultados coyunturales sobre el comercio al por mayor que tendrán como indicador líder el margen comercial en términos nominales. La publicación incluyó la serie desde enero de 2019 y se continúa divulgando mensualmente.

Encuesta Mensual Manufacturera con Enfoque Territorial (EMMET)

La Encuesta Mensual Manufacturera con Enfoque Territorial (EMMET) es una investigación de carácter estadístico por medio de la cual el DANE obtiene la información de evolución de las principales variables económicas del sector manufacturero colombiano en el corto plazo.

La EMMET mide la evolución mensual del sector manufacturero del país, a través de las variables de producción, ventas, empleo, sueldos y horas trabajadas; con ellas, el DANE genera índices, variaciones y contribuciones; es también una herramienta importante para la elaboración de las estimaciones del Producto Interno Bruto (PIB) del sector industrial que realiza la Dirección Técnica de Síntesis y Cuentas Nacionales.

Tomando como marco la Encuesta Anual Manufacturera de 2017, se realizó el último rediseño de la operación estadística. Sobre este año base, se obtuvo una encuesta por muestreo no probabilístico de 3.100 establecimientos; con ellos se presentan los resultados a nivel total nacional y su desagregación para 12 departamentos, Bogotá y otros departamentos, 3 áreas metropolitanas y 8 ciudades del país, para los diferentes usuarios públicos y privados.

En el contexto nacional, se presentan 39 dominios industriales manufactureros de publicación establecidos con base en la Clasificación Industrial Internacional Uniforme (CIIU) de todas las actividades económicas Rev. 4 adaptada para Colombia.

Bogotá D. C.
13 de abril de 2022

Resultados EMC, EMMET, EMS y EMA
Febrero de 2022

Encuesta Mensual de Servicios (EMS)

El Departamento Administrativo Nacional de Estadística, en un esfuerzo permanente por mejorar y actualizar la medición de las estadísticas económicas, a partir de la oficialización de la información del mes de enero de 2020 presenta los resultados de la EMS con unas mejoras metodológicas.

El principal cambio consiste en el paso de la EMS a un muestreo probabilístico con una mayor cobertura de fuentes de información, pasando de una muestra de empresas con ingresos mayores o iguales a \$5.000 millones al año, o personal ocupado promedio superior o igual a 50, a una muestra de empresas con ingresos anuales de \$3.000 millones, o personal ocupado mayor o igual a 40 personas (100 personas para call centers y para actividades de empleo, seguridad e investigación privada y servicios a edificios). Este cambio metodológico aplica para todas las secciones de actividades de servicios excepto para:

- Restaurantes, catering y bares, donde entran empresas con ingresos anuales de al menos \$1.500 millones de pesos, o personal ocupado mayor o igual a 20.
- Actividades de edición, donde entran empresas con ingresos anuales de al menos \$1.500 millones, o personal ocupado mayor o igual a 10.
- Producción de películas cinematográficas y programas de televisión, donde entran empresas con ingresos anuales de al menos \$2.000 millones, o personal ocupado mayor o igual a 50.
- Actividades de programación y trasmisión, agencias de noticias, donde entran empresas con ingresos anuales de al menos \$2.000 millones, o personal ocupado mayor o igual a 40.
- Educación superior privada, donde entran empresas con ingresos anuales de al menos \$1.500 millones, o personal ocupado mayor o igual a 20.
- Otros servicios de entretenimiento y otros servicios donde entran empresas con ingresos anuales de al menos \$2.000 millones, o personal ocupado mayor o igual a 40.

El rediseño también contempla la publicación de las cifras para la sección "Ediciones", que bajo la CIIU 3.0, se encontraba en la cobertura de la encuesta de industria. Además, se incluye una desagregación de la sección "Salud Humana", que se separa en "Salud humana privada con internación" y "Salud humana privada sin internación", y otra desagregación para la sección "Actividades administrativas y de apoyo de oficina y otras actividades" que se separa en "Actividades de centros de llamadas (call center)" y en "Actividades administrativas y de apoyo de oficina y otras actividades", excepto call center.

Bogotá D. C.
13 de abril de 2022

Resultados EMC, EMMET, EMS y EMA
Febrero de 2022

Encuesta Mensual de Alojamiento (EMA)

Con el objetivo de atender las necesidades de información relacionadas con el comportamiento, características e indicadores de los servicios de alojamiento a nivel nacional y regional, a partir de la publicación de resultados de junio de 2020 la Muestra Mensual de Hoteles -MMH- pasa a denominarse Encuesta Mensual de Alojamiento -EMA.

Este cambio representa un rediseño metodológico en, por ejemplo: una mejora en la muestra, en donde la unidad estadística de la operación pasa de empresa a establecimiento que presta servicios de alojamiento; el incremento de la muestra, pasando de 631 empresas a 1.321 establecimientos; y el aumento de su cobertura geográfica lo que permite publicar información de 12 regiones y del total nacional.

Estas regiones son: Bogotá D.C; Cartagena; Central (Boyacá, Cundinamarca, Huila y Tolima); Costa Caribe (Atlántico, Cesar, La Guajira y Magdalena); Eje Cafetero (Caldas, Quindío y Risaralda); Antioquia; San Andrés y Providencia; Pacífico (Valle del Cauca, Cauca, Nariño y Chocó); Santanderes (Santander y Norte de Santander); Llanos Orinoquía (Meta, Casanare, Arauca y Vichada); Golfo de Morrosquillo y Sabana (Bolívar, Córdoba y Sucre); y Amazonía (Amazonas, Caquetá, Guainía, Putumayo, Guaviare y Vaupés).



@DANE_Colombia



/DANEColombia



/DANEColombia



DANEColombia

Si requiere información adicional, contáctenos a través del correo

contacto@dane.gov.co

Departamento Administrativo Nacional de Estadística –DANE, Bogotá, Colombia

www.dane.gov.co