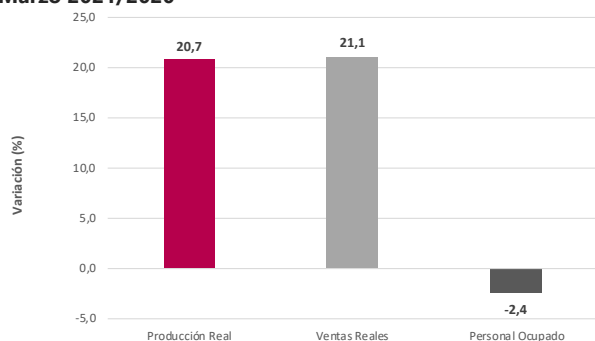


Bogotá D.C.  
13 de mayo de 2021

Resultados EMC, EMMET, EMS, EMA y MTA  
Marzo de 2021

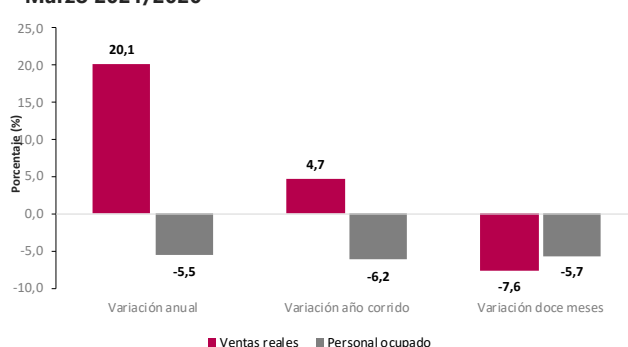
**En marzo de 2021, la variación anual de las ventas reales del comercio minorista y de vehículos fue 20,1%; en la industria manufacturera, las variaciones anuales de la producción y de las ventas reales fueron 20,7% y 21,1%, respectivamente; en servicios, los ingresos totales de Restaurantes, catering y bares presentaron una variación de 43,6% frente a marzo de 2020, mientras que los de Educación superior privada disminuyeron en -5,2%**

**Variación anual de la producción real, ventas y personal ocupado de la industria manufacturera Total nacional**  
Marzo 2021/2020<sup>P</sup>



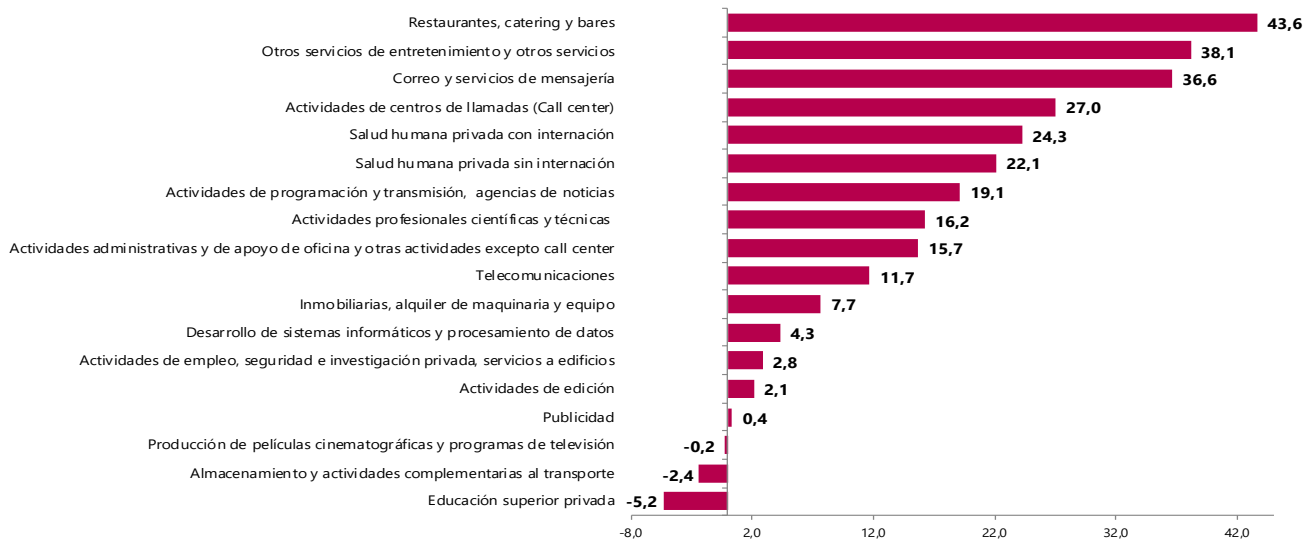
Fuente: DANE, EMMET.

**Variación anual, año corrido y doce meses de las ventas reales y personal ocupado del comercio minorista y de vehículos Total nacional**  
Marzo 2021/2020<sup>P</sup>



Fuente: DANE, EMC.

**Variación anual de los ingresos nominales Subsectores de servicios**  
Marzo 2021<sup>P</sup> / marzo 2020



Fuente: DANE – EMS.

**Bogotá D.C.****13 de mayo de 2021****Resultados EMC, EMMET, EMS, EMA y MTA****Marzo de 2021**

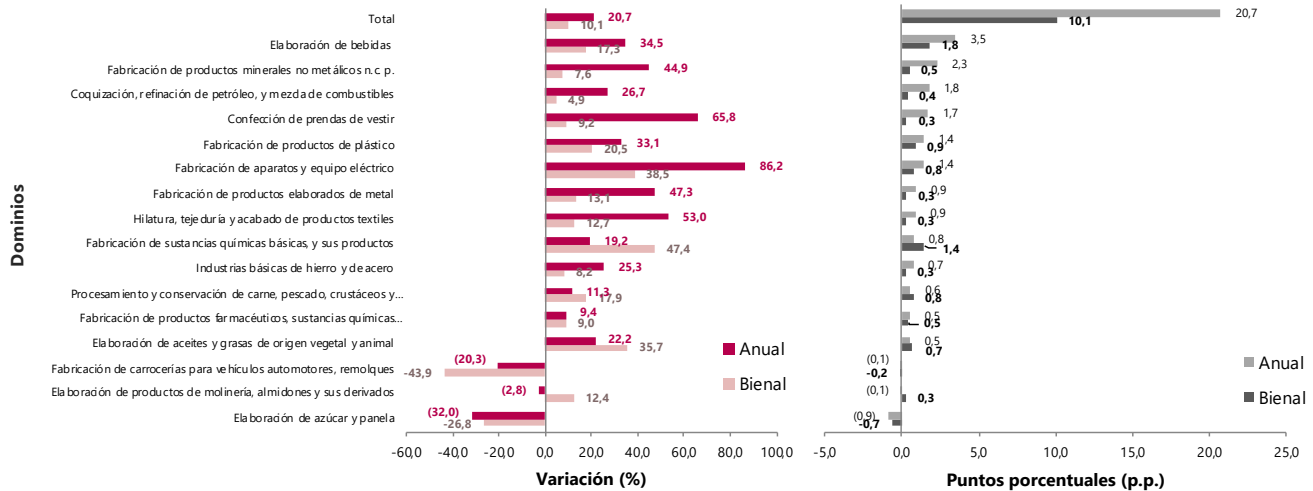
- La Encuesta Mensual Manufacturera con Enfoque Territorial-EMMET evidenció que en marzo de 2021 la producción real de la industria manufacturera aumentó 20,7% frente al mismo mes de 2020, y las ventas reales se incrementaron 21,1%; por el contrario, el personal ocupado disminuyó -2,4%.
- Elaboración de bebidas fue la actividad con mayor contribución positiva (3,5 p.p.) a la variación total de la producción real industrial manufacturera; mientras que Elaboración de azúcar y panela fue la de mayor contribución negativa (-0,9 p.p.).
- De acuerdo con la Encuesta Mensual de Comercio, en marzo de 2021 el Comercio minorista y de vehículos registró una variación de 20,1% en sus ventas reales frente al mismo mes del año anterior. Al excluir las ventas de combustibles y de vehículos, esta variación anual fue 9,7%.
- El personal ocupado del comercio minorista y de vehículos evidenció en marzo de 2021 una variación de -5,5% con respecto al mismo mes de 2020.
- En marzo de 2021, las empresas mayoristas registraron variaciones del 38,7% y del -1,1% en su margen comercial y en su personal ocupado, respectivamente, frente a marzo del año anterior.
- Las ventas realizadas a través de comercio electrónico aumentaron 71,0% en marzo de 2021 frente al mismo mes del año anterior. Así, aportaron 1,2 p.p. a la variación anual de las ventas totales del comercio minorista excluyendo las ventas de vehículos, es decir, la división 47 de la CIU rev. 4 A.C., la cual se ubicó en 14,3%.
- Según la Encuesta Mensual de Servicios, Restaurantes, catering y bares registró en marzo de 2021, y frente al mismo mes del año anterior, variaciones de 43,6% en sus ingresos totales y de 4,0% en sus salarios. Sin embargo, el personal ocupado se redujo 14,3%. A su vez, Educación superior privada presentó variaciones anuales de -5,2% en los ingresos totales, de -8,3% en el personal ocupado, y de 0,8% en los salarios.
- A nivel nacional, los establecimientos hoteleros presentaron en marzo de 2021 un aumento del 14,2% en sus ingresos reales, y una reducción del 30,2% en su personal ocupado, en comparación con el mismo mes de 2020. Así mismo, la ocupación hotelera fue del 35,3%.
- Las agencias de viaje registraron en el primer trimestre de 2021 reducciones del 43,4% en sus ingresos nominales, y del 36,9% en el personal ocupado, con respecto al mismo periodo de 2020.

## **Encuesta Mensual Manufacturera con Enfoque Territorial – EMMET (marzo de 2021)**

En marzo de 2021, y en comparación con el mismo mes del año anterior, la producción real de la industria manufacturera aumentó 20,7% y las ventas reales lo hicieron en 21,1%. Por el contrario, el personal ocupado disminuyó -2,4%.

Con una variación de 34,5%, Elaboración de bebidas fue la actividad industrial con mayor contribución positiva (3,5 p.p.). Por su parte, Elaboración de azúcar y panela registró una variación de -32,0% y fue así la actividad con la mayor contribución negativa (-0,9 p.p.) a la variación total anual.

## Variación anual y contribución de la producción real, según principales dominios Marzo 2021/2019<sup>P</sup> vs 2021/2020<sup>P</sup>



Fuente: DANE – EMMET.

Con respecto al personal ocupado, Confección de prendas de vestir presentó una variación de -6,1%, y fue el dominio que más contribuyó de manera negativa (-0,6 p.p.) a la variación total de marzo de 2021 que fue de -2,4% frente a marzo del año anterior. Fabricación de carrocerías para vehículos automotores, remolques, con una variación de -34,3%, evidenció una contribución de -0,4 p.p.

Para el primer trimestre de 2021, en el total nacional, la producción real de la industria manufacturera aumentó 6,2%, y las ventas reales se incrementaron 6,5% con relación al mismo periodo de 2020. No obstante, el personal ocupado se redujo -3,7%.

Elaboración de bebidas registró una variación de 9,0% en los primeros tres meses de 2021 en la producción real, en comparación con el primer trimestre del año anterior, y fue el dominio con la mayor contribución positiva (1,0 p.p.) a la variación total durante este periodo. Por su parte, con una variación de -11,0%, Elaboración de azúcar y panela fue la actividad industrial con la mayor contribución negativa (-0,3 p.p.) a la variación total año corrido.

Entre abril de 2020 y marzo de 2021, comparado con el periodo abril de 2019 y marzo de 2020, la producción real de la industria manufacturera presentó una variación de -6,4%, las ventas reales de -6,4% y el personal ocupado de -6,4%. En este periodo, con una variación de -8,0%, Elaboración de bebidas fue la actividad industrial con la mayor contribución negativa (-0,9 p.p.) a la variación total doce

Bogotá D.C.  
13 de mayo de 2021

Resultados EMC, EMMET, EMS, EMA y MTA  
Marzo de 2021

meses. Por su parte, Elaboración de otros productos alimenticios n.c.p. fue el dominio con la mayor contribución positiva (0,2 p.p.) a la variación total de la producción real, al registrar una variación de 3,9%.

Por departamentos, Antioquia presentó la mayor contribución positiva al resultado total de la producción y ventas reales en marzo de 2021 frente al mismo mes de 2020. En la producción real presentó una variación de 28,7%, lo que significó una contribución de 5,1 p.p. a la variación total (20,7%). En las ventas, la variación fue de 29,1% contribuyendo con 5,2 p.p. a la variación total (21,1%). En cuanto al personal ocupado, Bogotá D.C. presentó la mayor contribución negativa (-1,6 p.p.) al resultado total anual (-2,4%), con una variación de -6,9%.

Desde la perspectiva de ciudades, Bogotá registró en marzo de 2021 la mayor contribución positiva al resultado total anual de la producción y de las ventas reales. En la producción real, presentó una variación de 24,4%, lo que significó una contribución de 3,6 p.p. a la variación total (20,7%). En las ventas, registró una variación de 19,1% aportando 2,8 p.p. al resultado anual (21,1%). Por su parte, en las ventas reales Santiago de Cali registró en marzo de 2021 la mayor contribución negativa al resultado anual, con una variación de -2,5% y una contribución de -0,1 p.p. En cuanto al personal ocupado, Bogotá evidenció la mayor contribución negativa (-1,6 p.p.) al resultado anual y una variación de 6,9%. Por otro lado, Manizales presentó la mayor contribución positiva al resultado anual del personal ocupado, aportando 0,2 p.p. a la variación total, y registrando una variación de 7,0%.

## **Encuesta Mensual de Comercio - EMC (marzo de 2021)**

### Comercio al por menor y de vehículos

Para el mes de marzo de 2021, el Comercio minorista y de vehículos registró una variación de 20,1% en sus ventas reales en comparación con el mismo mes del año inmediatamente anterior. Al excluir las ventas de combustibles y de vehículos, esta variación anual se ubicó en el 9,7%.

Así, la variación de las ventas reales para los tres primeros meses de 2021 fue 4,7% con respecto al mismo periodo de 2020. Dicha variación sin la venta de combustibles ni de vehículos fue 2,6%.

Desde la perspectiva de las líneas de mercancía, las ventas reales de Combustibles para vehículos automotores presentaron en marzo de 2021 una variación anual del 39,1%, contribuyendo así con 6,9

Bogotá D.C.  
13 de mayo de 2021

Resultados EMC, EMMET, EMS, EMA y MTA  
Marzo de 2021

puntos porcentuales (p.p.) a la variación total del comercio minorista y de vehículos. Por su parte, Vehículos automotores y motocicletas principalmente de uso de los hogares que incluye la venta de automóviles particulares, camperos, camionetas, motocicletas y similares nuevos y de vehículos usados realizadas en concesionario registró una variación anual de 85,9% y aportó 5,6 p.p.

Por el contrario, Alimentos (víveres en general) tuvo una contracción de -19,3% en sus ventas reales en marzo de 2021 frente al mismo mes de 2020, y así contribuyó con -5,8 p.p. a la variación total del comercio al por menor y de vehículos. Productos de aseo personal, cosméticos y perfumería aportó -0,6 p.p. con una variación anual de sus ventas reales fue -12,5%.

### Variación anual de las ventas reales según grupos de mercancías Comercio minorista y de vehículos Total nacional – marzo 2021/2020 y marzo 2021 / 2019

Lineas de mercancías	Marzo de 2021 / marzo de 2020			Marzo de 2021 / marzo de 2019		
	Variación	%	Contribución PP	Variación	%	Contribución PP
<b>Total comercio minorista</b>	<b>20,1</b>		<b>20,1</b>	<b>14,3</b>		<b>14,3</b>
Combustibles para vehículos automotores	39,1		6,9	16,7		3,4
Vehículos automotores y motocicletas principalmente de uso de los hogares**	85,9		5,6	26,5		2,4
Repuestos, partes, accesorios y lubricantes para vehículos	42,2		2,3	11,1		0,7
Artículos de ferretería, vidrios y pinturas	74,5		2,3	30,5		1,2
Prendas de vestir y textiles	88,5		2,1	3,5		0,1
Equipo de informática y telecomunicaciones para uso personal o doméstico	59,4		1,7	50,2		1,5
Electrodomésticos, muebles para el hogar	62,6		1,7	29,7		1,0
Otros vehículos automotores y motocicletas***	13,1		1,0	8,2		0,6
*Otras mercancías para uso personal o doméstico, no especificadas anteriormente	27,0		0,8	14,9		0,4
Artículos y utensilios de uso doméstico	64,8		0,7	20,5		0,3
Bebidas alcohólicas, cigarrillos, cigarrillos y productos del tabaco	40,1		0,6	17,2		0,3
Calzado, artículos de cuero y sucedáneos del cuero	64,3		0,6	-8,9		-0,1
Equipos y aparatos de sonido y video	29,2		0,5	12,1		0,2
Libros, papelería, periódicos, revistas y útiles escolares	29,2		0,1	-7,9		0,0
Productos para el aseo del hogar	1,0		0,0	34,7		0,8
Productos farmacéuticos y medicinales	-6,8		-0,2	4,9		0,1
Bebidas no alcohólicas	-15,8		-0,2	-5,7		-0,1
Productos de aseo personal, cosméticos y perfumería	-12,5		-0,6	2,4		0,1
Alimentos (víveres en general)	-19,3		-5,8	6,2		1,3

Fuente: DANE- EMC

Bogotá D.C.  
13 de mayo de 2021

Resultados EMC, EMMET, EMS, EMA y MTA  
Marzo de 2021

---

El personal ocupado del comercio minorista y de vehículos evidenció en marzo de 2021 una variación de -5,5% con respecto al mismo mes del año anterior. Para el primer trimestre de 2021, dicha variación fue -6,2% frente al mismo periodo de 2020.

Por actividad económica, las empresas dedicadas principalmente al comercio de Prendas de vestir y sus accesorios, calzado y artículos sucedáneos al cuero en establecimientos especializados registraron en marzo de 2021 una reducción del 19,2% en su personal ocupado en comparación con marzo de 2020, y restaron así 1,9 p.p. a la variación anual. En cambio, las empresas que principalmente comercializan Productos farmacéuticos, medicinales, odontológicos; artículos de perfumería, cosméticos y de tocador presentaron una variación anual positiva de 1,8% en su personal ocupado, aportando 0,1 p.p.

## Comercio electrónico<sup>1</sup>

Las ventas realizadas a través de comercio electrónico se incrementaron 71,0% en marzo de 2021 frente al mismo mes del año anterior. Por esta razón, aportaron 1,2 p.p. a la variación anual de las ventas totales del comercio minorista excluyendo las ventas de vehículos, es decir, la división 47 de la CIIU rev. 4 A.C. la cual se ubicó en 14,3%.

En los tres primeros meses de 2021, la variación de las ventas realizadas por comercio electrónico fue 127,1% en comparación con el mismo periodo de 2020, contribuyendo así con 1,6 p.p. a la variación de las ventas totales del comercio minorista sin incluir las de vehículos (2,8%).

---

1 La información corresponde únicamente al comercio electrónico realizado por las empresas del sector comercio que son objeto de estudio de la Encuesta Mensual de Comercio. No son objeto de medición las empresas que principalmente comercializan a través de este canal.

El comercio electrónico se define como las transacciones realizadas a través de redes basadas en protocolos de Internet (TCP/IP) u otras redes telemáticas. Los bienes o servicios se contratan o reservan a través de estas redes, pero el pago o la entrega del producto puede realizarse en línea o fuera de ella.

Bogotá D.C.  
13 de mayo de 2021

Resultados EMC, EMMET, EMS, EMA y MTA  
Marzo de 2021

## Indicadores principales de ventas totales y ventas realizadas a través de comercio electrónico del comercio al por menor (Div. 47 de la CIIU rev. 4 A.C.)\*

### Total nacional – marzo 2021

Indicador	Variación anual Marzo 2021 / marzo 2020	Contribución (p.p.)	Variación año corrido Enero - marzo 2021 / enero - marzo 2020	Contribución (p.p.)	Participación en las ventas totales de marzo de 2021	Participación en las ventas totales de marzo de 2020
Ventas totales	14,3	14,3	2,8	2,8	100,0	100,0
Ventas realizadas a través de comercio electrónico	71,0	1,2	127,1	1,6	2,5	1,7
Ventas realizadas a través de canales diferentes al comercio electrónico	13,4	13,1	1,3	1,3	97,5	98,3

Fuente: DANE- EMC

\*La información corresponde únicamente al comercio electrónico realizado por las empresas del sector comercio que son objeto de estudio de la EMC. No son objeto de medición las empresas que principalmente comercializan a través de este canal.

## Comercio al por mayor

El margen comercial de las empresas mayoristas, calculado como la diferencia entre las ventas y el costo de la mercancía vendida, registró en marzo de 2021 una variación del 38,7% frente a marzo del año anterior. Para el periodo enero – marzo de 2021, esta variación se ubicó en 23,5% con respecto a los tres primeros meses de 2020.

A su vez, el personal ocupado de las empresas mayoristas se redujo 1,1% en marzo de 2021 en comparación con el mismo mes del año anterior.

## Encuesta Mensual de Servicios – EMS (marzo de 2021)

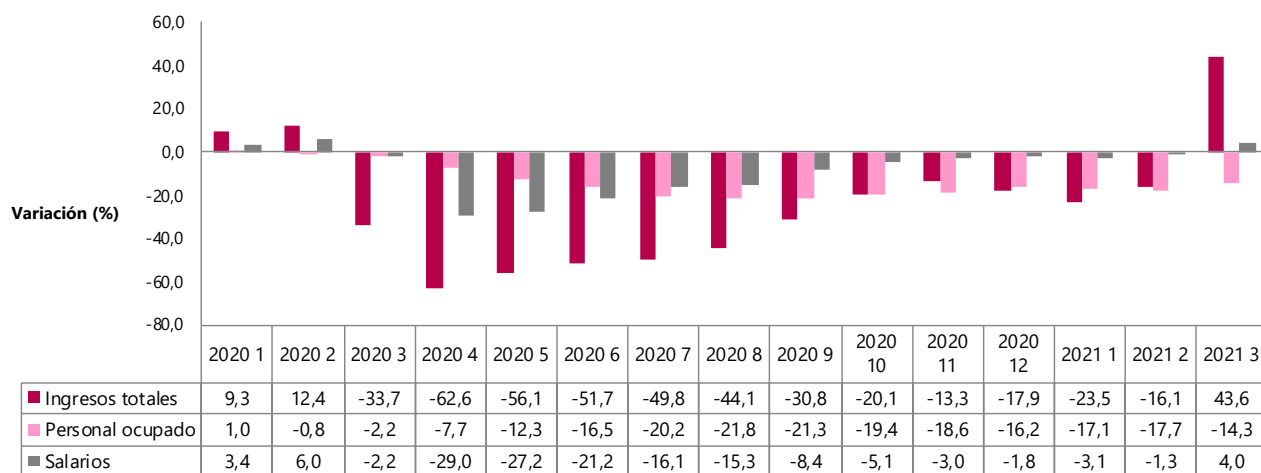
El subsector de Restaurantes, catering y bares registró en marzo de 2021, y frente al mismo mes del año anterior, variaciones de 43,6% en sus ingresos totales y de 4,0% en sus salarios. Sin embargo, el personal ocupado se redujo 14,3%.

Por su parte, Otros servicios de entretenimiento y otros servicios también evidenció en marzo de 2021 aumentos del 38,1% en sus ingresos totales y del 8,0% en los salarios en comparación con marzo de 2020. El personal ocupado en este subsector disminuyó 8,7%.

Bogotá D.C.  
13 de mayo de 2021

Resultados EMC, EMMET, EMS, EMA y MTA  
Marzo de 2021

**Serie de variaciones anuales – ingresos totales, personal ocupado y salarios  
Restaurantes, catering y bares  
Enero de 2020 a marzo de 2021**



Fuente: DANE – EMS.

En contraste, los ingresos totales del subsector de Educación superior privada, así como el personal ocupado, registraron variaciones anuales de -5,2% y de -8,3%, respectivamente. No obstante, los salarios se incrementaron 0,8% en marzo de 2021 con respecto a 12 meses atrás.

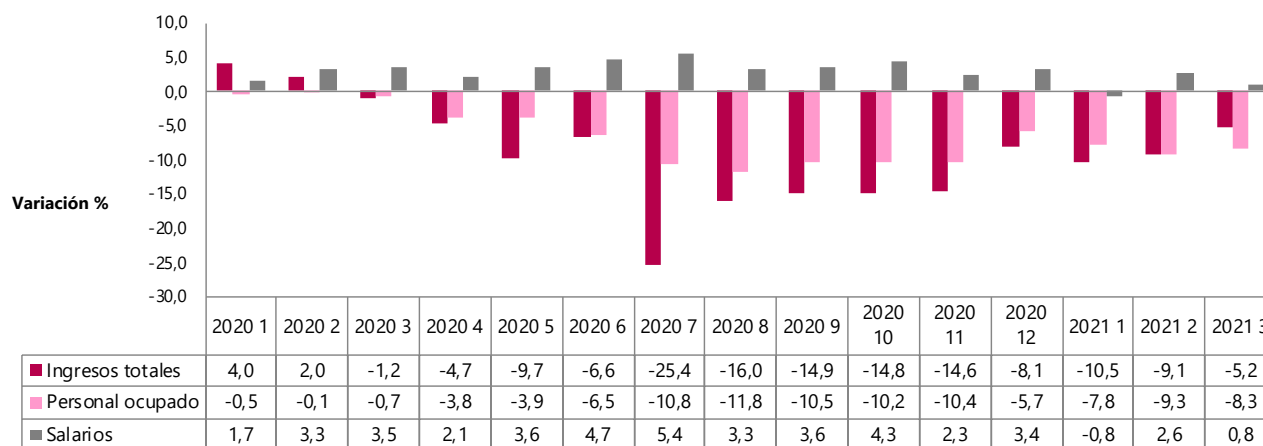
A su vez, Almacenamiento y actividades complementarias al transporte presentó en marzo de 2021 variaciones anuales de -2,4% en sus ingresos totales, de -6,2% en su personal ocupado, y de 6,3% en sus salarios.



## Serie de variaciones anuales – ingresos nominales, personal ocupado y salarios

### Educación superior privada

Enero de 2020 a marzo de 2021



Fuente: DANE – EMS.

## Encuesta Mensual de Alojamiento – EMA (marzo de 2021)

### Ingresos reales, personal ocupado y salarios

De acuerdo con la Encuesta Mensual de Alojamiento, los establecimientos hoteleros del país registraron en marzo de 2021 un incremento de 14,2% en sus ingresos reales en comparación con el mismo mes del año anterior. Las regiones Costa Caribe (conformada por Atlántico, Cesar, La Guajira y Magdalena) y Central (Boyacá, Cundinamarca, Huila y Tolima) contribuyeron respectivamente con 5,6 puntos porcentuales (p.p.) y 5,0 p.p. a esta variación. En contraste, Bogotá D.C. aportó -9,5 p.p. y Amazonía (Amazonas, Caquetá, Guainía, Putumayo, Guaviare y Vaupés) lo hizo con -0,3 p.p.

Por su parte, estos establecimientos presentaron a nivel nacional una reducción de 30,2% en su personal ocupado en marzo de 2021 frente al mismo mes de 2020, en donde Bogotá D.C. y Cartagena contribuyeron en ese orden con -10,6 p.p. y -5,5 p.p.

En cuanto a los salarios, en el total nacional se evidenció para marzo de 2021 un aumento del 3,3% con respecto a marzo del año anterior. Al respecto, San Andrés y Providencia aportó 2,9 p.p. mientras que Bogotá D.C. contribuyó con -6,5 p.p.

Bogotá D.C.  
13 de mayo de 2021

Resultados EMC, EMMET, EMS, EMA y MTA  
Marzo de 2021

## Variaciones anuales y contribuciones de los ingresos reales, personal ocupado y salarios

Total nacional y 12 regiones

Marzo 2021/2020<sup>P</sup>

Dominio geográfico	Ingresos reales		Personal ocupado		Salarios	
	Variación %	Cont pp	Variación %	Cont pp	Variación %	Cont pp
<b>Total nacional</b>	<b>14,2</b>		<b>-30,2</b>		<b>3,3</b>	
Bogotá D.C.	-34,9	-9,5	-51,0	-10,6	-0,4	-6,5
Cartagena	17,6	3,7	-30,7	-5,5	3,6	0,5
Región Central	117,3	5,0	-18,2	-1,5	9,0	1,9
Región Costa Caribe	58,1	5,6	-19,7	-2,7	12,4	2,2
Región Eje Cafetero	83,9	2,6	-18,2	-0,9	15,5	1,2
Antioquia	22,7	2,5	-31,3	-3,7	6,6	0,7
San Andrés y Providencia	-0,2	0,0	-14,6	-0,9	6,4	2,9
Región Pacífico	24,4	1,3	-33,4	-2,3	-0,3	-0,2
Región Santanderes	46,0	1,5	-26,9	-1,2	-3,7	0,1
Región Llanos Orinoquía	65,6	1,1	-13,6	-0,3	3,0	0,6
Golfo Morrosquillo y Sabana	59,7	0,5	-19,1	-0,3	2,8	0,1
Región Amazonía	-53,9	-0,3	-19,6	-0,2	-18,2	0,0

P: provisional

Regiones: Bogotá DC; Cartagena; Central (Boyacá, Cundinamarca, Huila y Tolima); Costa Caribe (Atlántico, Cesar, La Guajira y Magdalena); Eje Cafetero (Caldas, Quindío y Risaralda); Antioquia; San Andrés y Providencia; Pacífico (Valle del Cauca, Cauca, Nariño y Chocó); Santanderes (Santander y Norte de Santander); Llanos Orinoquía (Meta, Casanare, Arauca y Vichada); Golfo Morrosquillo y Sabana (Bolívar, Córdoba y Sucre); Amazonía (Amazonas, Caquetá, Guainía, Putumayo, Guaviare y Vaupés).

Fuente: DANE – EMA

## Porcentaje de ocupación

A nivel nacional, el porcentaje de ocupación de los establecimientos hoteles en marzo de 2021 fue del 35,3% distribuidos por motivo de viaje de la siguiente manera: 20,0 p.p. para Ocio; 13,0 p.p. para Negocios; 1,8 p.p. en Otros motivos (que incluye salud, amercos -imprevistos de viaje- y otros); y 0,5 p.p. en Convenciones.

Desde la perspectiva de las regiones, San Andrés y Providencia, junto con Cartagena, presentaron los porcentajes de ocupación más altos con 52,8% y 45,6% respectivamente. A su vez, Amazonía tuvo el menor porcentaje (25,1%) seguida de Bogotá (25,9%).

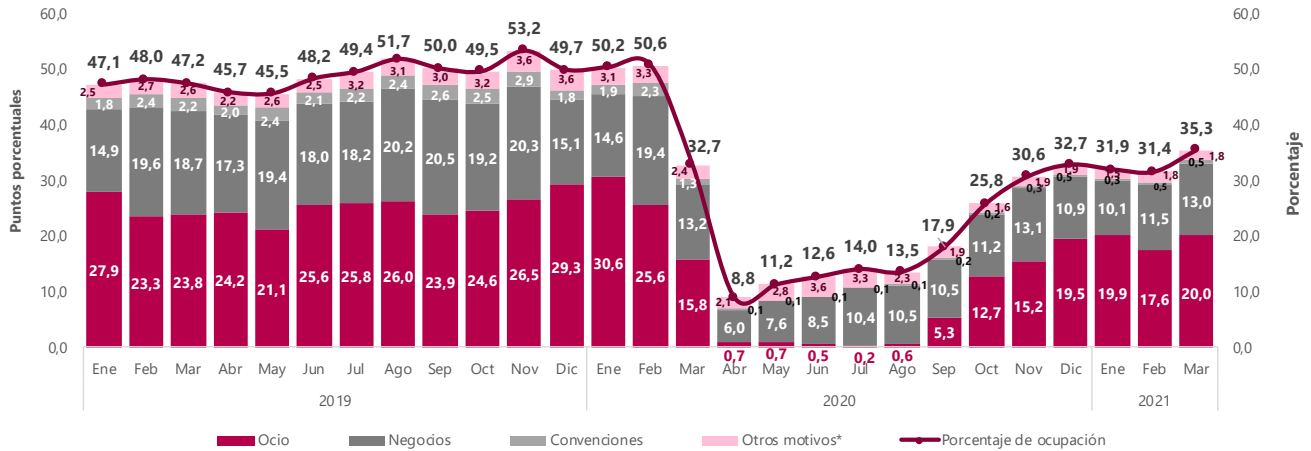
Bogotá D.C.  
13 de mayo de 2021

Resultados EMC, EMMET, EMS, EMA y MTA  
Marzo de 2021

## Distribución en puntos porcentuales del porcentaje de ocupación según motivo de viaje

### Total nacional

Enero 2019 - marzo 2021<sup>P</sup>



P: Provisional

\*Otros motivos de viaje incluye salud, amercos (imprevistos de viaje) y otros.

Fuente: DANE – EMA.

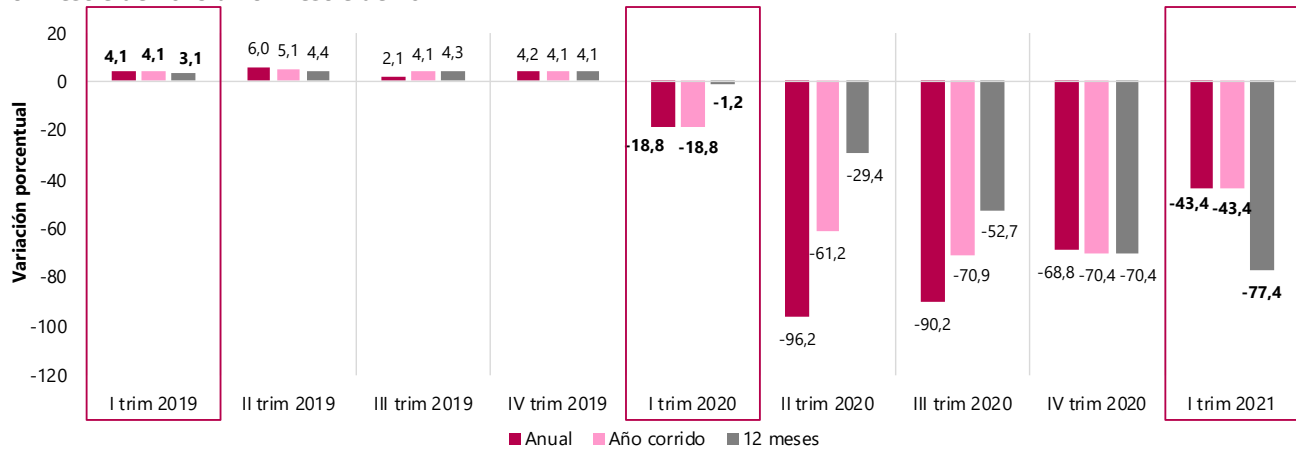
## Muestra Trimestral de Agencias de Viaje – MTA (enero – marzo de 2021)

Las agencias de viaje registraron en el primer trimestre de 2021 una reducción de 43,4% en sus ingresos nominales con respecto al mismo periodo de 2020.

### Variaciones de los ingresos nominales

#### Anual, año corrido y 12 meses

I trimestre de 2019 a I trimestre de 2021



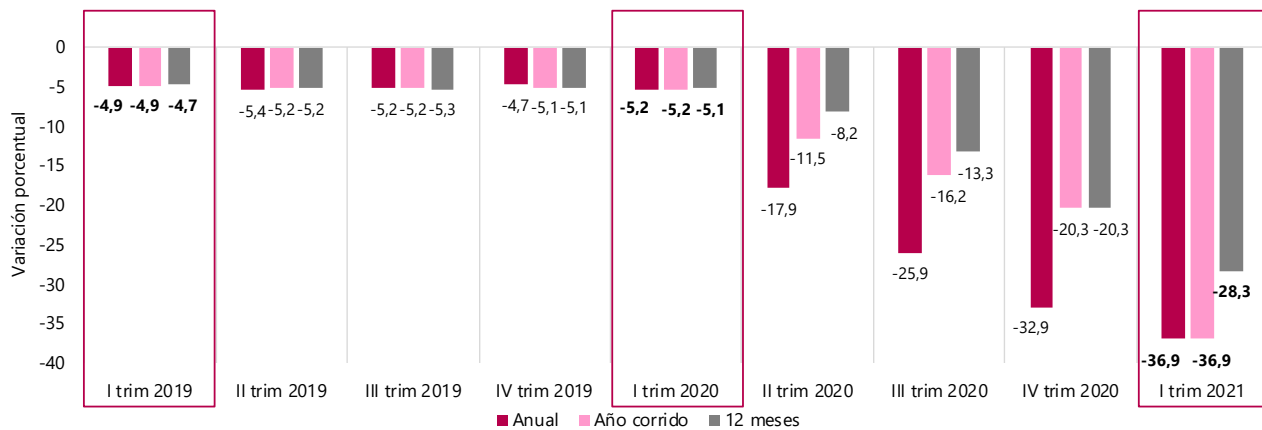
Fuente: DANE – MTA.

Bogotá D.C.  
13 de mayo de 2021

Resultados EMC, EMMET, EMS, EMA y MTA  
Marzo de 2021

De igual manera, el personal ocupado se redujo 36,9% en el periodo enero – marzo de 2021 en comparación con el primer trimestre del año anterior.

**Variaciones del personal ocupado**  
**Anual, año corrido y 12 meses**  
**I trimestre de 2019 a I trimestre de 2021**



Fuente: DANE – MTA.

Bogotá D.C.  
13 de mayo de 2021

Resultados EMC, EMMET, EMS, EMA y MTA  
Marzo de 2021

## Acerca de Encuesta Mensual de Comercio (EMC)

El Departamento Administrativo Nacional de Estadística, en un esfuerzo permanente por mejorar y actualizar la medición de las estadísticas económicas, a partir de la oficialización de la información del mes de enero de 2020, presenta los resultados de la nueva Encuesta Mensual de Comercio al por Menor, en adelante denominada Encuesta Mensual de Comercio - EMC.

Con el objeto de responder a requerimientos nacionales e internacionales y cumpliendo con las buenas prácticas que rigen la actividad estadística internacional, el DANE rediseñó esta operación estadística con el fin de ampliar su cobertura nacional al incluir las empresas de 10 a 19 personas ocupadas o con ingresos mayores o iguales a \$1.700 millones de 2017. Adicionalmente, se amplía la cobertura territorial al pasar de medir cinco ciudades principales a seis dominios departamentales.

En junio de 2020, con la publicación de la Encuesta Mensual de Comercio del mes de abril, se divulgarán los primeros resultados coyunturales sobre el comercio al por mayor que tendrán como indicador líder el margen comercial en términos nominales. La publicación incluirá la serie de enero a abril que se continuará divulgando mensualmente.

## Encuesta Mensual Manufacturera con Enfoque Territorial (EMMET)

La Encuesta Mensual Manufacturera con Enfoque Territorial (EMMET) es una investigación de carácter estadístico por medio de la cual el DANE obtiene la información de evolución de las principales variables económicas del sector manufacturero colombiano en el corto plazo.

La EMMET mide la evolución mensual del sector manufacturero del país, a través de las variables de producción, ventas, empleo, sueldos y horas trabajadas; con ellas, el DANE genera índices, variaciones y contribuciones; es también una herramienta importante para la elaboración de las estimaciones del Producto Interno Bruto (PIB) del sector industrial que realiza la Dirección Técnica de Síntesis y Cuentas Nacionales.

Tomando como marco la Encuesta Anual Manufacturera de 2017, se realizó el último rediseño de la operación estadística. Sobre este año base, se obtuvo una encuesta por muestreo no probabilístico de 3.100 establecimientos; con ellos se presentan los resultados a nivel total nacional y su desagregación para 12 departamentos, Bogotá y otros departamentos, 3 áreas metropolitanas y 8 ciudades del país, para los diferentes usuarios públicos y privados.

En el contexto nacional, se presentan 39 dominios industriales manufactureros de publicación establecidos con base en la Clasificación Industrial Internacional Uniforme (CIIU) de todas las actividades económicas Rev. 4 adaptada para Colombia.

Bogotá D.C.  
13 de mayo de 2021

Resultados EMC, EMMET, EMS, EMA y MTA  
Marzo de 2021

## Encuesta Mensual de Servicios (EMS)

El Departamento Administrativo Nacional de Estadística, en un esfuerzo permanente por mejorar y actualizar la medición de las estadísticas económicas, a partir de la oficialización de la información del mes de enero de 2020 presenta los resultados de la EMS con unas mejoras metodológicas.

El principal cambio consiste en el paso de la EMS a un muestreo probabilístico con una mayor cobertura de fuentes de información, pasando de una muestra de empresas con ingresos mayores o iguales a \$5.000 millones al año, o personal ocupado promedio superior o igual a 50, a una muestra de empresas con ingresos anuales de \$3.000 millones, o personal ocupado mayor o igual a 40 personas (100 personas para call centers y para actividades de empleo, seguridad e investigación privada y servicios a edificios). Este cambio metodológico aplica para todas las secciones de actividades de servicios excepto para:

- Restaurantes, catering y bares, donde entran empresas con ingresos anuales de al menos \$1.500 millones de pesos, o personal ocupado mayor o igual a 20.
- Actividades de edición, donde entran empresas con ingresos anuales de al menos \$1.500 millones, o personal ocupado mayor o igual a 10.
- Producción de películas cinematográficas y programas de televisión, donde entran empresas con ingresos anuales de al menos \$2.000 millones, o personal ocupado mayor o igual a 50.
- Actividades de programación y transmisión, agencias de noticias, donde entran empresas con ingresos anuales de al menos \$2.000 millones, o personal ocupado mayor o igual a 40.
- Educación superior privada, donde entran empresas con ingresos anuales de al menos \$1.500 millones, o personal ocupado mayor o igual a 20.
- Otros servicios de entretenimiento y otros servicios donde entran empresas con ingresos anuales de al menos \$2.000 millones, o personal ocupado mayor o igual a 40.

El rediseño también contempla la publicación de las cifras para la sección "Ediciones", que bajo la CIIU 3.0, se encontraba en la cobertura de la encuesta de industria. Además, se incluye una desagregación de la sección "Salud Humana", que se separa en "Salud humana privada con internación" y "Salud humana privada sin internación", y otra desagregación para la sección "Actividades administrativas y de apoyo de oficina y otras actividades" que se separa en "Actividades de centros de llamadas (call center)" y en "Actividades administrativas y de apoyo de oficina y otras actividades", excepto call center.

## Encuesta Mensual de Alojamiento (EMA)

Con el objetivo de atender las necesidades de información relacionadas con el comportamiento, características e indicadores de los servicios de alojamiento a nivel nacional y regional, a partir de la publicación de resultados de junio de 2020 la Muestra Mensual de Hoteles -MMH- pasa a denominarse Encuesta Mensual de Alojamiento -EMA-.

Este cambio representa un rediseño metodológico en, por ejemplo: una mejora en la muestra, en donde la unidad estadística de la operación pasa de empresa a establecimiento que presta servicios de alojamiento; el incremento de la muestra, pasando de 631 empresas a 1.321 establecimientos; y el aumento de su cobertura geográfica lo que permite publicar información de 12 regiones y del total nacional.

Bogotá D.C.  
13 de mayo de 2021

Resultados EMC, EMMET, EMS, EMA y MTA  
Marzo de 2021

Estas regiones son: Bogotá D.C; Cartagena; Central (Boyacá, Cundinamarca, Huila y Tolima); Costa Caribe (Atlántico, Cesar, La Guajira y Magdalena); Eje Cafetero (Caldas, Quindío y Risaralda); Antioquia; San Andrés y Providencia; Pacífico (Valle del Cauca, Cauca, Nariño y Chocó); Santanderes (Santander y Norte de Santander); Llanos Orinoquía (Meta, Casanare, Arauca y Vichada); Golfo de Morrosquillo y Sabana (Bolívar, Córdoba y Sucre); y Amazonía (Amazonas, Caquetá, Guainía, Putumayo, Guaviare y Vaupés).

## Muestra Trimensual de Agencias de Viaje (MTA)

Desde julio de 2004 el DANE implementó la Muestra Trimestral de Agencias de Viaje -MTA-, investigación complementaria a la Encuesta Anual de Servicios, de cara a enfrentar la necesidad de contar con indicadores de evolución a corto plazo de actividades de las empresas que operan en el sector de asesoramiento, planificación y organización de viajes, venta de planes turísticos y tiquetes de viaje.

La muestra es representativa a nivel nacional de las unidades económicas formalmente establecidas en el país y dedicadas a prestar servicios de planificación de viajes.



@DANE\_Colombia



/DANEColombia



/DANEColombia



DANEColombia

Si requiere información adicional, contáctenos a través del correo

[contacto@dane.gov.co](mailto:contacto@dane.gov.co)

Departamento Administrativo Nacional de Estadística –DANE Bogotá, Colombia

[www.dane.gov.co](http://www.dane.gov.co)