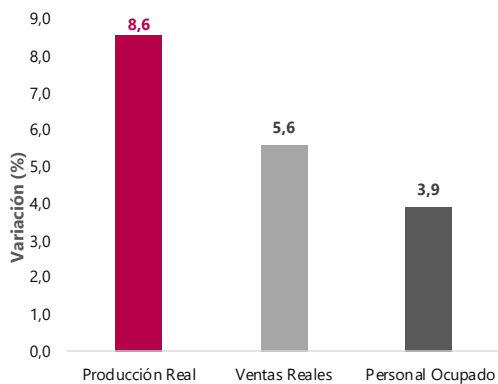


Bogotá D.C.
15 de julio de 2021

Resultados EMC, EMMET, EMS y EMA
Mayo de 2021

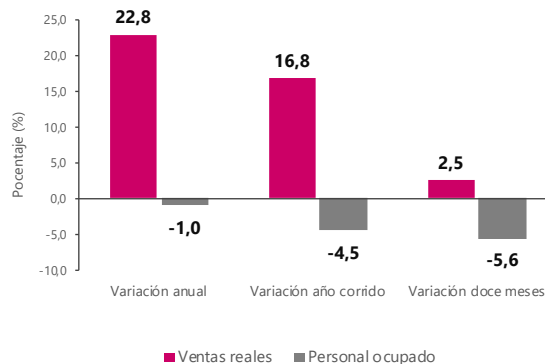
En mayo de 2021, la variación anual de las ventas reales del comercio minorista y de vehículos fue 22,8%; en la industria manufacturera, las variaciones anuales de la producción y de las ventas reales fueron 8,6% y 5,6%, respectivamente; en servicios, los ingresos totales de Producción de películas cinematográficas y programas de televisión registraron una variación de 224,9% frente a mayo de 2020, y los de Educación superior privada aumentaron en 1,4%

Variación anual de la producción real, ventas y personal ocupado de la industria manufacturera Total nacional Mayo 2021/2020^P



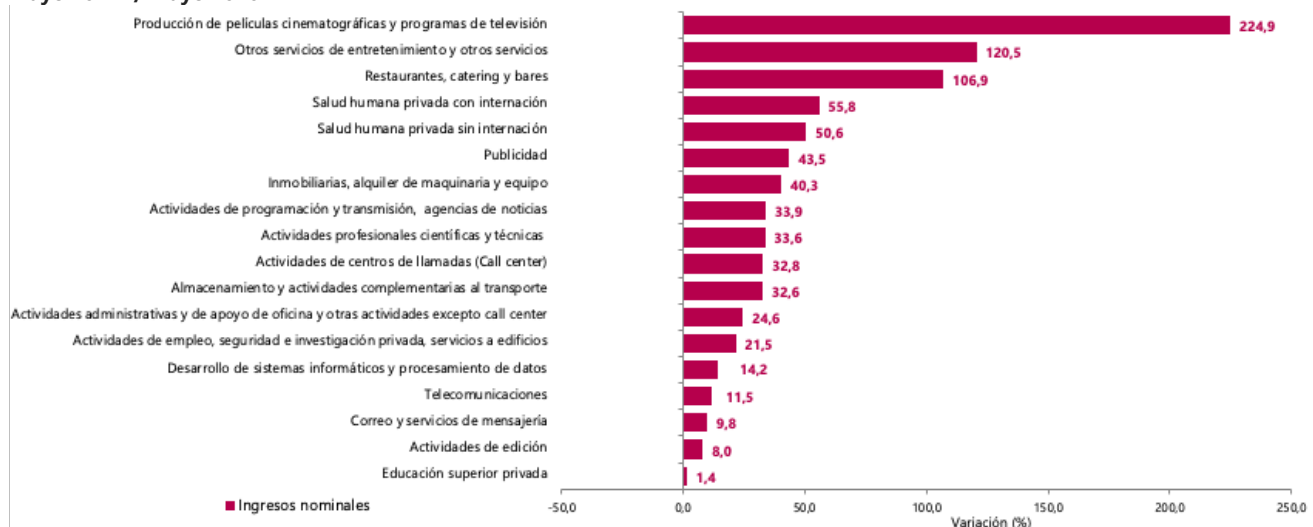
Fuente: DANE, EMMET.

Variación anual, año corrido y doce meses de las ventas reales y personal ocupado del comercio minorista y de vehículos Total nacional Mayo 2021/2020^P



Fuente: DANE, EMC.

Variación anual de los ingresos nominales Subsectores de servicios Mayo 2021^P / mayo 2020



Fuente: DANE – EMS.

Bogotá D.C.
15 de julio de 2021

Resultados EMC, EMMET, EMS y EMA
Mayo de 2021

- La Encuesta Mensual Manufacturera con Enfoque Territorial-EMMET registró que en mayo de 2021, y frente al mismo mes del año anterior, la producción real de la industria manufacturera aumentó 8,6%, las ventas reales lo hicieron en 5,6% y el personal ocupado se incrementó 3,9%.
- Elaboración de bebidas registró en mayo de 2021 una variación anual de 30,2%, siendo así el dominio con la mayor contribución positiva (3,0 p.p.) a la variación nacional. Por su parte, con una variación anual de -31,5%, Fabricación de jabones y detergentes, perfumes y preparados de tocador presentó la más alta contribución negativa (-2,0 p.p.).
- Según la Encuesta Mensual de Comercio, el Comercio minorista y de vehículos presentó una variación de 22,8% en sus ventas reales en mayo de 2021 frente al mismo mes de 2020. Excluyendo las ventas de combustibles y de vehículos, esta variación anual se ubicó en el 13,7%.
- El personal ocupado del comercio minorista y de vehículos reflejó una variación de -1,0% en mayo de 2021 con respecto al mismo mes del año anterior.
- Las ventas realizadas a través de comercio electrónico se redujeron 52,2% en mayo de 2021 en comparación con el mismo mes del año inmediatamente anterior, contribuyendo con -3,6 p.p. a la variación anual de las ventas totales del comercio minorista excluyendo las ventas de vehículos automotores, motocicletas y sus repuestos (19,0%).
- En mayo de 2021, y frente al mismo mes de 2020, el margen comercial de las empresas mayoristas presentó una variación del 32,1%, mientras que la variación de su personal ocupado fue 4,7%.
- De acuerdo con la Encuesta Mensual de Servicios, en mayo de 2021 Producción de películas cinematográficas y programas de televisión presentó variaciones anuales positivas en sus ingresos (224,9%) y en sus salarios (211,4%), no obstante registró una variación del -40,6% en su personal ocupado. El subsector de Educación superior privada registró en mayo de 2021 un incremento del 1,4% en sus ingresos frente al mismo mes del año anterior, y un aumento del 2,6% en sus salarios. Sin embargo, tuvo una variación del -6,0% en el personal ocupado.
- A nivel nacional, en mayo de 2021 los establecimientos hoteleros presentaron un aumento del 796,5% en sus ingresos reales, una reducción del -9,7% en su personal ocupado y un aumento de salarios de 51,8% frente al mismo mes de 2020.
- El porcentaje de ocupación hotelera nacional en mayo de 2021 fue del 25,6%. Con 51,6%, San Andrés y Providencia presentó el porcentaje más alto en ese mismo mes, mientras que la Región Pacífico (Valle del Cauca, Cauca, Nariño y Chocó), evidenció el porcentaje más bajo (17,7%).

Encuesta Mensual Manufacturera con Enfoque Territorial – EMMET (mayo de 2021)

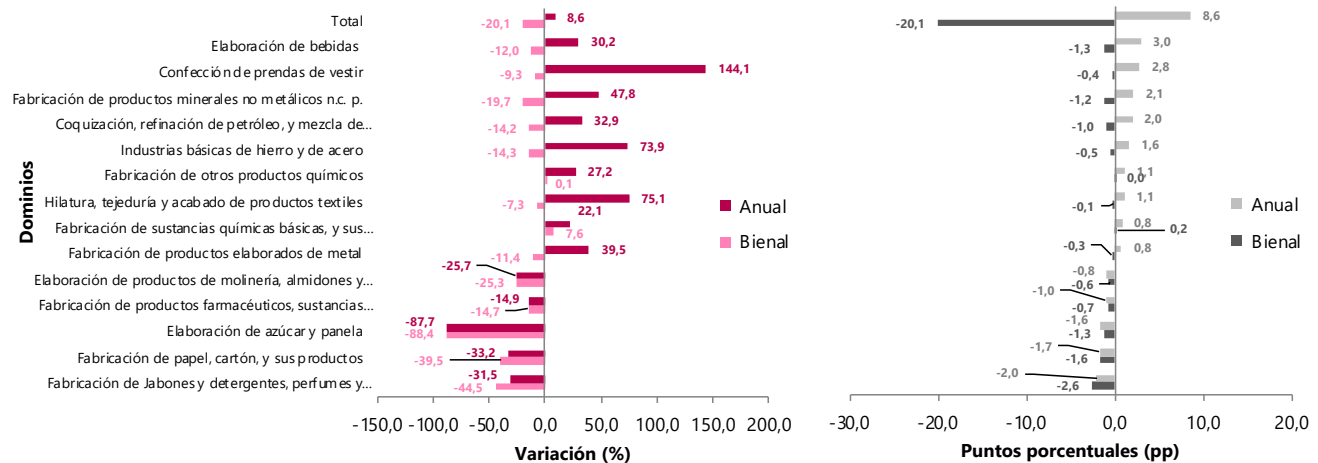
De acuerdo con la EMMET, en mayo de 2021, y frente al mismo mes del año anterior, la producción real de la industria manufacturera aumentó 8,6%, las ventas reales lo hicieron en 5,6% y el personal ocupado se incrementó 3,9%.

En comparación con mayo de 2019, la industria manufacturera presentó en mayo de 2021 variaciones de -20,1% en la producción real, de -21,0% en las ventas reales, y de -4,9% en el personal ocupado.

Con respecto a la producción real, Elaboración de bebidas registró en mayo de 2021 una variación anual de 30,2%, siendo así la actividad industrial con la mayor contribución positiva (3,0 p.p.) a la variación nacional. Por su parte, con una variación de -31,5%, Fabricación de jabones y detergentes, perfumes y preparados de tocador fue la actividad con la más alta contribución negativa (-2,0 p.p.).

En cuanto al personal ocupado, Confección de prendas de vestir evidenció en mayo de 2021 una variación anual de 6,0% y fue el dominio que más contribuyó de manera positiva (0,5 p.p.) a la variación total nacional (3,9%), seguido de Fabricación de aparatos y equipo eléctrico, con una variación de 15,5% aportando de esta manera 0,5 p.p.

Variación y contribución anual y bial de la producción real, según principales dominios Mayo 2021/2019^P vs 2021/2020



Fuente: DANE – EMMET.

Desde la perspectiva bial (mayo de 2021 comparado con mayo de 2019), Fabricación de jabones y detergentes, perfumes y preparados de tocador fue el dominio con la más alta contribución negativa (-2,6 p.p.) a la variación bial de la producción real de la industria manufacturera, presentando además una variación de -44,5%. Por su parte, con una variación de 7,6%, Fabricación de sustancias químicas básicas y sus productos fue la actividad con la mayor contribución positiva (0,2 p.p.).

Con relación al personal ocupado, Confección de prendas de vestir presentó una variación de -11,5%, y se convirtió en el dominio que más contribuyó de manera negativa (-1,1 p.p.) a la variación total bial (-4,9%).

Bogotá D.C.
15 de julio de 2021

Resultados EMC, EMMET, EMS y EMA
Mayo de 2021

Para lo corrido del año (enero – mayo 2021), y frente al mismo periodo de 2020, la producción real de la industria manufacturera a nivel nacional aumentó 15,1% y las ventas reales crecieron 14,4%; por el contrario, el personal ocupado se redujo -0,6%.

En los cinco primeros meses de 2021, Elaboración de bebidas registró una variación de 27,8% en la producción real en comparación con el mismo periodo del año anterior, y fue el dominio con la mayor contribución positiva (2,9 p.p.) a la variación total. Por su parte, con una variación de -16,2% también en la producción, Elaboración de azúcar y panela fue la actividad industrial con la mayor contribución negativa (-0,4 p.p.) a la variación total año corrido.

Por departamentos, en mayo de 2021 y comparado con el mismo mes de 2020, Antioquia presentó la mayores contribuciones positivas al resultado total anual de la producción, de las ventas reales y del personal ocupado. En la producción real presentó una variación de 30,7%, lo que significó una contribución de 5,5 p.p. a la variación total (8,6%). Con respecto a las ventas, aumentaron 30,6% aportando 5,4 p.p. al resultado total anual (5,6%). Y en relación con el personal ocupado, registró una variación de 6,3% representando una contribución de 1,4 p.p. al resultado total anual (3,9%).

Por ciudades, Bogotá D.C. evidenció en mayo de 2021 las mayores contribuciones positivas a las variaciones anuales: en la producción real tuvo una variación de 24,1%, por lo que aportó 3,5 p.p. a la variación total (8,6%); las ventas en esta ciudad crecieron 22,6% sumando así 3,2 p.p. al resultado anual (5,6%); y en el personal ocupado registró una variación del 3,4% y una contribución de 0,8 p.p.

Desde la perspectiva bienal, Valle del Cauca presentó una variación de -62,8% en la producción real de la industria manufacturera, por lo que registró la mayor contribución negativa (-10,1 p.p.) al resultado total anual de la producción de la industria manufacturera (-20,1%).

Por ciudades, Yumbo registró en mayo de 2021 y frente al mismo mes de 2019 la mayor contribución negativa (-3,2 p.p.) al resultado bienal de la producción (-20,1%), dado que su variación fue -61,2%.

Bogotá D.C.
15 de julio de 2021

Resultados EMC, EMMET, EMS y EMA
Mayo de 2021

Encuesta Mensual de Comercio - EMC (mayo de 2021)

Comercio al por menor y de vehículos

El Comercio minorista y de vehículos presentó una variación de 22,8% en sus ventas reales en mayo de 2021 frente al mismo mes de 2020. Excluyendo las ventas de combustibles y de vehículos, esta variación anual se ubicó en el 13,7%.

Al comparar mayo de 2021 con el mismo mes de 2019, la variación de las ventas reales del comercio minorista y de vehículos en mayo de 2021 fue de -10,2%.

En cuanto al año corrido (enero a mayo de 2021), la variación en las ventas reales es de 16,8% con respecto al mismo periodo del año inmediatamente anterior. Esta variación sin la venta de combustibles ni de vehículos fue 9,6%.

Por líneas de mercancía, las ventas reales de Otros vehículos automotores y motocicletas (que incluye: la venta de flotillas o vehículos de cualquier tipo realizadas a través de licitaciones, las ventas a otros concesionarios y la venta de vehículos de transporte público, transporte de carga y otros tipos de vehículos como ambulancias, carros de bomberos, barredoras, etc.) presentaron en mayo de 2021 una variación anual del 116,5%, contribuyendo con 5,1 puntos porcentuales (p.p.) a la variación total del comercio minorista y de vehículos. Así mismo, Vehículos automotores y motocicletas principalmente de uso de los hogares que incluye la venta de automóviles particulares, camperos, camionetas, motocicletas y similares nuevos y de vehículos usados realizadas en concesionario registró una variación del 85,1% aportando 4,7 p.p. En contraste, la línea de mercancía Alimentos (víveres en general) tuvo una variación anual del -7,6% en mayo de 2021, contribuyendo así con -2,3 p.p.

Bogotá D.C.
15 de julio de 2021

Resultados EMC, EMMET, EMS y EMA
Mayo de 2021

Variación anual de las ventas reales según grupos de mercancías

Comercio minorista y de vehículos

Total nacional – mayo 2021/2020 y mayo 2021/2019

Líneas de mercancías	mayo de 2021 / mayo de 2020			mayo de 2021 / mayo de 2019					
	Variación	%	Contribución PP	Variación	%	Contribución PP			
Total comercio minorista	22,8		22,8	-10,2		-10,2			
Otros vehículos automotores y motocicletas***	116,5		5,1	-9,1		-0,7			
Vehículos automotores y motocicletas principalmente de uso de los hogares**	85,1		4,7	-21,4		-2,0			
Prendas de vestir y textiles	203,0		3,4	-19,1		-0,9			
Combustibles para vehículos automotores	17,2		3,1	-26,2		-5,4			
Repuestos, partes, accesorios y lubricantes para vehículos	30,5		1,6	-28,7		-2,0			
Calzado, artículos de cuero y sucedáneos del cuero	343,2		1,3	-25,8		-0,4			
Artículos de ferretería, vidrios y pinturas	36,7		1,3	-8,0		-0,3			
*Otras mercancías para uso personal o doméstico, no especificadas anteriormente	28,6		0,9	-8,7		-0,3			
Electrodomésticos, muebles para el hogar	20,8		0,8	5,7		0,2			
Equipo de informática y telecomunicaciones para uso personal o doméstico	11,7		0,6	37,4		1,1			
Productos farmacéuticos y medicinales	17,3		0,5	3,0		0,1			
Productos de aseo personal, cosméticos y perfumería	8,9		0,4	-3,2		-0,1			
Productos para el aseo del hogar	10,2		0,4	33,3		0,8			
Artículos y utensilios de uso doméstico	24,8		0,3	6,3		0,1			
Bebidas alcohólicas, cigarrillos, cigarrillos y productos del tabaco	13,8		0,3	15,1		0,2			
Bebidas no alcohólicas	12,3		0,2	-3,7		0,0			
Libros, papelería, periódicos, revistas y útiles escolares	29,6		0,1	-25,8		-0,1			
Equipos y aparatos de sonido y video	3,4		0,1	-9,6		-0,2			
Alimentos (víveres en general)	-7,6		-2,3	0,0		0,0			
	0	343,2	0	22,8	-28,7	0	37,4	-10,2	0

Fuente: DANE- EMC

En comparación con mayo de 2019, la línea de mercancía Combustibles para vehículos automotores registró en mayo de 2021 una variación en las ventas reales del -26,2%, presentando así la mayor contribución negativa (-5,4 p.p.) a la variación bienal. Por su parte, Productos para el aseo del hogar contribuyó con 0,8 p.p. dada su variación de 33,3%.

Por otra parte, el personal ocupado del comercio minorista y de vehículos reflejó una variación de -1,0% en mayo de 2021 con respecto al mismo mes del año anterior. Para el año corrido (enero a mayo de 2021) esta variación fue del -4,5% frente a los primeros cinco meses del 2020. Finalmente, en comparación con mayo de 2019 la variación en el personal ocupado en mayo de 2021 fue del -4,8%.

Desde la perspectiva de la actividad económica, las empresas dedicadas principalmente al comercio de No especializados con surtido compuesto principalmente por alimentos y especializados en la venta de alimentos presentaron en mayo de 2021 una variación anual del -3,6% en su personal ocupado, por lo que aportaron -1,6 p.p. Mientras que las empresas que principalmente comercializan Productos farmacéuticos, medicinales, odontológicos, artículos de perfumería, cosméticos y de tocador registraron en mayo de 2021 una variación del 5,2% frente al mismo mes del año anterior, sumando así 0,4 p.p.

Bogotá D.C.
15 de julio de 2021

Resultados EMC, EMMET, EMS y EMA
Mayo de 2021

Comercio electrónico¹

En mayo de 2021, las ventas realizadas a través de comercio electrónico se redujeron 52,2% en comparación con el mismo mes del año inmediatamente anterior, contribuyendo con -3,6 p.p. a la variación anual de las ventas totales del comercio minorista excluyendo las ventas de vehículos automotores, motocicletas y sus repuestos (19,0%).

En los cinco primeros meses de 2021, la variación de las ventas realizadas por comercio electrónico fue 4,4% con respecto al mismo periodo de 2020, para aportar así 0,1 p.p. a la variación de las ventas totales del comercio minorista sin incluir las de vehículos automotores, motocicletas y sus repuestos (11,7%).

Indicadores principales de ventas totales y ventas realizadas a través de comercio electrónico del comercio al por menor (Div. 47 de la CIIU rev. 4 A.C.)*

Total nacional – mayo 2021

Indicador	Variación anual Mayo 2021 / mayo 2020	Contribución (p.p.)	Variación año corrido Enero - mayo 2021 / enero- mayo 2020	Contribución (p.p.)	Participación en las ventas totales de mayo de 2021	Participación en las ventas totales de mayo de 2020
Ventas totales	19,0	19,0	11,7	11,7	100,0	100,0
Ventas realizadas a través de comercio electrónico .a	-52,2	-3,6	4,4	0,1	2,8	7,0
Ventas realizadas a través de canales diferentes al comercio electrónico .b	24,4	22,7	11,9	11,6	97,2	93,0

Fuente: DANE- EMC

*La información corresponde únicamente al comercio electrónico realizado por las empresas del sector comercio que son objeto de estudio de la EMC. No son objeto de medición las empresas que principalmente comercializan a través de este canal.

Comercio al por mayor

El margen comercial de las empresas mayoristas, calculado como la diferencia entre las ventas y el costo de la mercancía vendida, presentó en mayo de 2021 variaciones del 32,1% frente al mismo mes de 2020, y de 11,2% en comparación con mayo de 2019. Para el periodo enero – mayo de 2021, esta variación se ubicó en 33,5% frente a los cinco primeros meses de 2020.

¹ La información corresponde únicamente al comercio electrónico realizado por las empresas del sector comercio que son objeto de estudio de la Encuesta Mensual de Comercio. No son objeto de medición las empresas que principalmente comercializan a través de este canal.

El comercio electrónico se define como las transacciones realizadas a través de redes basadas en protocolos de Internet (TCP/IP) u otras redes telemáticas. Los bienes o servicios se contratan o reservan a través de estas redes, pero el pago o la entrega del producto puede realizarse en línea o fuera de ella.

Bogotá D.C.
15 de julio de 2021

Resultados EMC, EMMET, EMS y EMA
Mayo de 2021

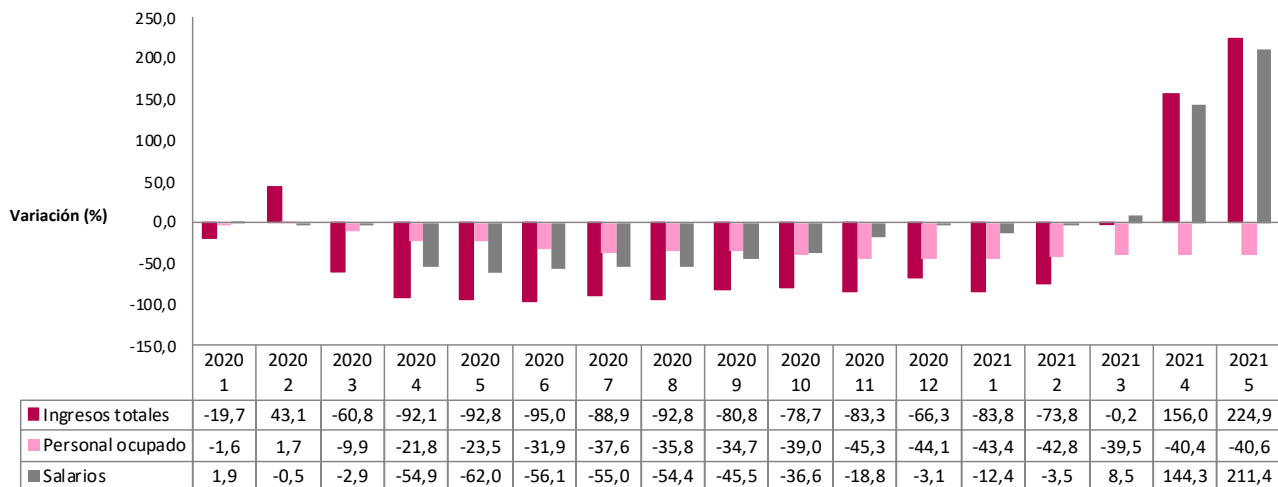
A su vez, el personal ocupado de las empresas mayoristas aumentó 4,7% en mayo de 2021 con respecto al mismo mes del año anterior.

Encuesta Mensual de Servicios – EMS (mayo de 2021)

En mayo de 2021, y con respecto al mismo mes de 2020, el subsector de Producción de películas cinematográficas y programas de televisión presentó variaciones positivas en sus ingresos (224,9%) y en sus salarios (211,4%), no obstante registró una variación del -40,6% en su personal ocupado.

Otros servicios de entretenimiento y otros servicios evidenció en mayo de 2021 variaciones anuales del 120,5% en los ingresos, del -0,4% en el personal ocupado, y del 34,2% en los salarios.

Serie de variaciones anuales – ingresos totales, personal ocupado y salarios Producción de películas cinematográficas y programas de televisión Enero de 2020 a mayo de 2021



Fuente: DANE – EMS.

Bogotá D.C.
15 de julio de 2021

Resultados EMC, EMMET, EMS y EMA
Mayo de 2021

**Serie de variaciones anuales – ingresos nominales, personal ocupado y salarios
Otros servicios de entretenimiento y otros servicios
Enero de 2020 a mayo de 2021**



Fuente: DANE – EMS.

Por su parte, Educación superior privada presentó en mayo de 2021 un incremento del 1,4% en sus ingresos frente al mismo mes del año anterior, y un aumento del 2,6% en sus salarios. Sin embargo, tuvo una variación del -6,0% en el personal ocupado. A su vez, Actividades de edición registró variaciones anuales del 8,0% en los ingresos, del -12,2% en el personal ocupado, y del 12,3% en los salarios.

En comparación con mayo de 2019, en mayo de 2021 el subsector de Actividades de centros de llamadas (Call center) reflejó incrementos en sus ingresos (48,0%), su personal ocupado (30,8%) y sus salarios (16,7%). A la vez, Producción de películas cinematográficas y programas de televisión presentó variaciones del -76,7% en los ingresos, del -54,6% en su personal ocupado, y del 18,2% en los salarios.

Encuesta Mensual de Alojamiento – EMA (mayo de 2021)

Ingresos reales, personal ocupado y salarios

En el total nacional, los establecimientos hoteleros del país presentaron en mayo de 2021, y con respecto al mismo mes del año anterior, variaciones positivas de los ingresos reales (796,5%) y de los salarios per cápita real (51,8%), y una variación negativa del personal ocupado (-9,7%).

Bogotá D.C.
15 de julio de 2021

Resultados EMC, EMMET, EMS y EMA
Mayo de 2021

Variación anual y contribución de los ingresos reales, personal ocupado y salarios (porcentaje y puntos porcentuales)

Total nacional y 12 regiones

Mayo 2021/ 2020^P

Dominio geográfico	Ingresos reales		Personal ocupado		Salarios	
	Variación %	Cont pp	Variación %	Cont pp	Variación %	Cont pp
Total nacional	796,5		-9,7		51,8	
Bogotá D.C.	193,9	98,4	-36,1	-7,4	66,0	4,8
Cartagena	3477,3	184,0	-6,3	-1,1	57,0	11,2
Región Central	880,3	54,6	1,0	0,1	45,7	4,9
Región Costa Caribe	1514,3	109,4	3,0	0,4	49,1	7,3
Región Eje Cafetero	1022,1	27,1	5,5	0,3	55,1	3,5
Antioquia	757,4	93,2	-4,2	-0,5	53,2	6,6
San Andrés y Providencia		125,4	-1,2	-0,1	17,5	4,0
Región Pacífico	495,1	35,7	-22,8	-1,7	71,7	3,1
Región Santanderes	728,6	37,0	6,2	0,3	73,3	3,3
Región Llanos Orinoquía	788,8	17,5	6,7	0,2	50,9	1,7
Golfo Morrosquillo y Sabana	2975,5	12,2	-6,6	-0,1	93,1	1,0
Región Amazonía	314,4	2,0	-2,1	0,0	22,3	0,2

P: Provisional

Regiones: Bogotá DC; Cartagena; Central (Boyacá, Cundinamarca, Huila y Tolima); Costa Caribe (Atlántico, Cesar, La Guajira y Magdalena); Eje Cafetero (Caldas, Quindío y Risaralda); Antioquia; San Andrés y Providencia; Pacífico (Valle del Cauca, Cauca, Nariño y Chocó); Santanderes (Santander y Norte de Santander); Llanos Orinoquía (Meta, Casanare, Arauca y Vichada); Golfo Morrosquillo y Sabana (Bolívar, Córdoba y Sucre); Amazonía (Amazonas, Caquetá, Guainía, Putumayo, Guaviare y Vaupés).

Fuente: DANE – EMA

En comparación con mayo de 2019, los ingresos reales de estos establecimientos disminuyeron en mayo de 2021 -52,3%; al respecto, Bogotá D.C. y Cartagena presentaron variaciones de -73,8% y de -48,2%, respectivamente, contribuyendo con -22,4 puntos porcentuales (p.p.) y -9,4 p.p. a la variación total bienal.

Así mismo, el personal ocupado presentó una variación bienal (mayo 2021 / mayo 2019) del -37,5%, explicada principalmente por Bogotá D.C. (-57,5%) y Cartagena (-36,3%) que aportaron -12,3 p.p. y -6,4 p.p., respectivamente, a la variación nacional.

En el periodo mayo 2021/ mayo 2019^P, los salarios registraron una variación negativa de -4,1%; Bogotá D.C. evidenció una variación del -2,8%, contribuyendo con -6,7 puntos porcentuales a la variación total bienal. En contraste, la región Costa Caribe (Atlántico, Cesar, La Guajira y Magdalena) aportó 0,8 p.p. con una variación bienal del 1,5%.

Bogotá D.C.
15 de julio de 2021

Resultados EMC, EMMET, EMS y EMA
Mayo de 2021

Variación bienal y contribución de los ingresos reales, personal ocupado y salarios (porcentaje y puntos porcentuales)

Total nacional y 12 regiones
Mayo 2021/ 2019^P

Dominio geográfico	Ingresos reales		Personal ocupado		Salarios	
	Variación %	Cont pp	Variación %	Cont pp	Variación %	Cont pp
Total nacional	-52,3		-37,5		-4,1	
Bogotá D.C.	-73,8	-22,4	-57,5	-12,3	-2,8	-6,7
Cartagena	-48,2	-9,4	-36,3	-6,4	-6,2	-0,7
Región Central	-34,7	-1,7	-24,2	-2,0	-5,0	0,8
Región Costa Caribe	-31,6	-2,9	-28,6	-3,8	1,5	0,8
Región Eje Cafetero	-55,3	-2,0	-31,1	-1,6	6,1	0,7
Antioquia	-48,8	-5,4	-37,4	-4,4	-1,6	-0,4
San Andrés y Providencia	-27,8	-2,6	-21,5	-1,3	1,4	2,1
Región Pacífico	-62,0	-3,7	-42,7	-2,9	-6,3	-0,7
Región Santanderes	-31,2	-1,0	-29,2	-1,3	-9,4	0,0
Región Llanos Orinoquía	-30,5	-0,5	-27,3	-0,7	-2,2	0,2
Golfo Morrosquillo y Sabana	-32,7	-0,3	-24,7	-0,4	-0,9	0,1
Región Amazonía	-79,9	-0,6	-32,5	-0,3	-40,5	-0,3

^P: Provisional

Regiones: Bogotá DC; Cartagena; Central (Boyacá, Cundinamarca, Huila y Tolima); Costa Caribe (Atlántico, Cesar, La Guajira y Magdalena); Eje Cafetero (Caldas, Quindío y Risaralda); Antioquia; San Andrés y Providencia; Pacífico (Valle del Cauca, Cauca, Nariño y Chocó); Santanderes (Santander y Norte de Santander); Llanos Orinoquía (Meta, Casanare, Arauca y Vichada); Golfo Morrosquillo y Sabana (Bolívar, Córdoba y Sucre); Amazonía (Amazonas, Caquetá, Guainía, Putumayo, Guaviare y Vaupés).

Fuente: DANE – EMA

Porcentaje de ocupación

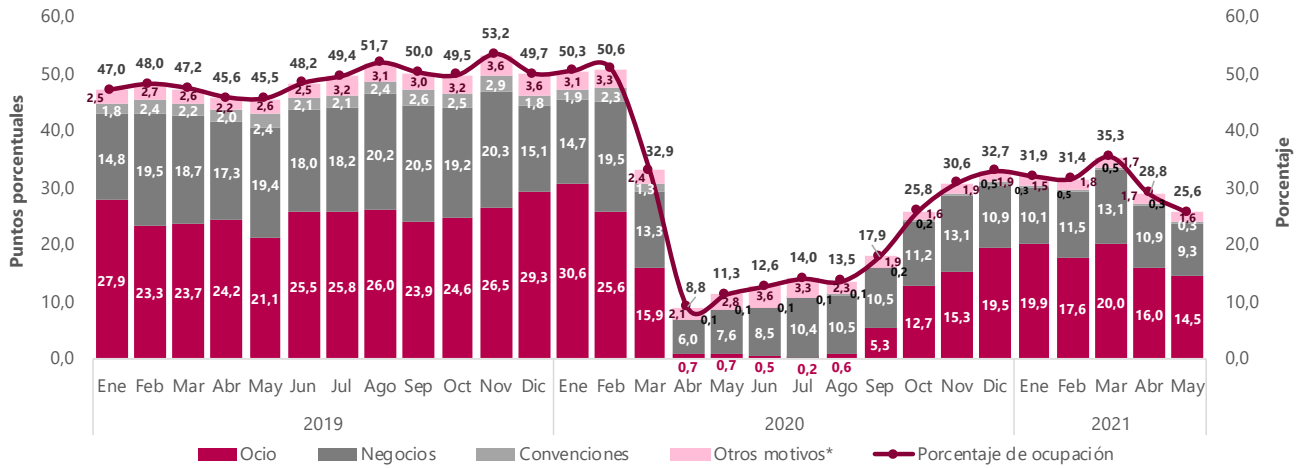
A nivel nacional, el porcentaje de ocupación de los establecimientos hoteles en mayo de 2021 fue del 25,6% distribuidos por motivo de viaje de la siguiente manera: 14,5 p.p. para Ocio; 9,3 p.p. para Negocios; 1,6 p.p. para Otros motivos (que incluye salud, amerocos -imprevistos de viaje- y otros); y 0,3 p.p. para Convenciones.

Por regiones, San Andrés y Providencia junto con la región Costa Caribe (conformada por Atlántico, Cesar, La Guajira y Magdalena), presentaron los porcentajes de ocupación más altos con 51,6% y 28,5% respectivamente. En contraste, la Región Pacífico (conformada por Valle del Cauca, Cauca, Nariño y Chocó) tuvo el menor porcentaje (17,7%) seguida de la Región Central (Boyacá, Cundinamarca, Huila y Tolima), registrando un porcentaje de ocupación de 18,6%.

Bogotá D.C.
15 de julio de 2021

Resultados EMC, EMMET, EMS y EMA
Mayo de 2021

Distribución en puntos porcentuales del porcentaje de ocupación según motivo de viaje Total nacional Enero 2019 - mayo 2021^P



^P: Provisional

*Otros motivos de viaje incluye salud, amercos (imprevistos de viaje) y otros.

Fuente: DANE – EMA.

Bogotá D.C.
15 de julio de 2021

Resultados EMC, EMMET, EMS y EMA
Mayo de 2021

Acerca de Encuesta Mensual de Comercio (EMC)

El Departamento Administrativo Nacional de Estadística, en un esfuerzo permanente por mejorar y actualizar la medición de las estadísticas económicas, a partir de la oficialización de la información del mes de enero de 2020, presenta los resultados de la nueva Encuesta Mensual de Comercio al por Menor, en adelante denominada Encuesta Mensual de Comercio - EMC.

Con el objeto de responder a requerimientos nacionales e internacionales y cumpliendo con las buenas prácticas que rigen la actividad estadística internacional, el DANE rediseñó esta operación estadística con el fin de ampliar su cobertura nacional al incluir las empresas de 10 a 19 personas ocupadas o con ingresos mayores o iguales a \$1.700 millones de 2017. Adicionalmente, se amplía la cobertura territorial al pasar de medir cinco ciudades principales a seis dominios departamentales.

En junio de 2020, con la publicación de la Encuesta Mensual de Comercio del mes de abril, se divulgarán los primeros resultados coyunturales sobre el comercio al por mayor que tendrán como indicador líder el margen comercial en términos nominales. La publicación incluirá la serie de enero a abril que se continuará divulgando mensualmente.

Encuesta Mensual Manufacturera con Enfoque Territorial (EMMET)

La Encuesta Mensual Manufacturera con Enfoque Territorial (EMMET) es una investigación de carácter estadístico por medio de la cual el DANE obtiene la información de evolución de las principales variables económicas del sector manufacturero colombiano en el corto plazo.

La EMMET mide la evolución mensual del sector manufacturero del país, a través de las variables de producción, ventas, empleo, sueldos y horas trabajadas; con ellas, el DANE genera índices, variaciones y contribuciones; es también una herramienta importante para la elaboración de las estimaciones del Producto Interno Bruto (PIB) del sector industrial que realiza la Dirección Técnica de Síntesis y Cuentas Nacionales.

Tomando como marco la Encuesta Anual Manufacturera de 2017, se realizó el último rediseño de la operación estadística. Sobre este año base, se obtuvo una encuesta por muestreo no probabilístico de 3.100 establecimientos; con ellos se presentan los resultados a nivel total nacional y su desagregación para 12 departamentos, Bogotá y otros departamentos, 3 áreas metropolitanas y 8 ciudades del país, para los diferentes usuarios públicos y privados.

En el contexto nacional, se presentan 39 dominios industriales manufactureros de publicación establecidos con base en la Clasificación Industrial Internacional Uniforme (CIIU) de todas las actividades económicas Rev. 4 adaptada para Colombia.

Bogotá D.C.
15 de julio de 2021

Resultados EMC, EMMET, EMS y EMA
Mayo de 2021

Encuesta Mensual de Servicios (EMS)

El Departamento Administrativo Nacional de Estadística, en un esfuerzo permanente por mejorar y actualizar la medición de las estadísticas económicas, a partir de la oficialización de la información del mes de enero de 2020 presenta los resultados de la EMS con unas mejoras metodológicas.

El principal cambio consiste en el paso de la EMS a un muestreo probabilístico con una mayor cobertura de fuentes de información, pasando de una muestra de empresas con ingresos mayores o iguales a \$5.000 millones al año, o personal ocupado promedio superior o igual a 50, a una muestra de empresas con ingresos anuales de \$3.000 millones, o personal ocupado mayor o igual a 40 personas (100 personas para call centers y para actividades de empleo, seguridad e investigación privada y servicios a edificios). Este cambio metodológico aplica para todas las secciones de actividades de servicios excepto para:

- Restaurantes, catering y bares, donde entran empresas con ingresos anuales de al menos \$1.500 millones de pesos, o personal ocupado mayor o igual a 20.
- Actividades de edición, donde entran empresas con ingresos anuales de al menos \$1.500 millones, o personal ocupado mayor o igual a 10.
- Producción de películas cinematográficas y programas de televisión, donde entran empresas con ingresos anuales de al menos \$2.000 millones, o personal ocupado mayor o igual a 50.
- Actividades de programación y transmisión, agencias de noticias, donde entran empresas con ingresos anuales de al menos \$2.000 millones, o personal ocupado mayor o igual a 40.
- Educación superior privada, donde entran empresas con ingresos anuales de al menos \$1.500 millones, o personal ocupado mayor o igual a 20.
- Otros servicios de entretenimiento y otros servicios donde entran empresas con ingresos anuales de al menos \$2.000 millones, o personal ocupado mayor o igual a 40.

El rediseño también contempla la publicación de las cifras para la sección "Ediciones", que bajo la CIIU 3.0, se encontraba en la cobertura de la encuesta de industria. Además, se incluye una desagregación de la sección "Salud Humana", que se separa en "Salud humana privada con internación" y "Salud humana privada sin internación", y otra desagregación para la sección "Actividades administrativas y de apoyo de oficina y otras actividades" que se separa en "Actividades de centros de llamadas (call center)" y en "Actividades administrativas y de apoyo de oficina y otras actividades", excepto call center.

Encuesta Mensual de Alojamiento (EMA)

Con el objetivo de atender las necesidades de información relacionadas con el comportamiento, características e indicadores de los servicios de alojamiento a nivel nacional y regional, a partir de la publicación de resultados de junio de 2020 la Muestra Mensual de Hoteles -MMH- pasa a denominarse Encuesta Mensual de Alojamiento -EMA-.

Bogotá D.C.
15 de julio de 2021

Resultados EMC, EMMET, EMS y EMA
Mayo de 2021

Este cambio representa un rediseño metodológico en, por ejemplo: una mejora en la muestra, en donde la unidad estadística de la operación pasa de empresa a establecimiento que presta servicios de alojamiento; el incremento de la muestra, pasando de 631 empresas a 1.321 establecimientos; y el aumento de su cobertura geográfica lo que permite publicar información de 12 regiones y del total nacional.

Estas regiones son: Bogotá D.C; Cartagena; Central (Boyacá, Cundinamarca, Huila y Tolima); Costa Caribe (Atlántico, Cesar, La Guajira y Magdalena); Eje Cafetero (Caldas, Quindío y Risaralda); Antioquia; San Andrés y Providencia; Pacífico (Valle del Cauca, Cauca, Nariño y Chocó); Santanderes (Santander y Norte de Santander); Llanos Orinoquía (Meta, Casanare, Arauca y Vichada); Golfo de Morrosquillo y Sabana (Bolívar, Córdoba y Sucre); y Amazonía (Amazonas, Caquetá, Guainía, Putumayo, Guaviare y Vaupés).



@DANE_Colombia



/DANEColombia



/DANEColombia



DANEColombia

Si requiere información adicional, contáctenos a través del correo

contacto@dane.gov.co

Departamento Administrativo Nacional de Estadística –DANE Bogotá, Colombia

www.dane.gov.co