



Comunicado de prensa

15 - 05-2008

Bogotá
Oficina de Prensa
DANE

Un Primer Mapa Sobre Las Prácticas De Consumo Cultural En Colombia

****La población en Colombia leyó en promedio dos libros en los últimos 12 meses***

****Los niños entre 5 y 11 años son los mayores consumidores de videojuegos con el 50,32%***

****De l 15.79% de las personas que de 12 años y más fueron a cine en los últimos 12 meses, el 50,54% corresponden a jóvenes entre 12 y 25 años.***

****El 52,57% de la población de 12 años y más afirmó haber leído revistas en los últimos 12 meses***

****Los tipos de bibliotecas más concurridas fueron las públicas con un 42,23%, seguida por las bibliotecas escolares con un 35,48% y las universitarias con un 17,82%***

****En una semana de lunes a viernes la población de 12 años y más invierte 13,44 horas promedio en actividades de tiempo libre***

****El 84,88% de la población de 12 años y más afirmó escuchar radio en el último mes***

Con el propósito de conocer las prácticas de consumo de los residentes en Colombia, con relación a bienes y servicios culturales, y de explorar el alcance del tiempo libre en la vida de las personas, el Departamento Administrativo Nacional de Estadística, **DANE**, realizó por primera vez la **Encuesta de Consumo Cultural** durante los meses de noviembre y diciembre del 2007.

Este estudio hace parte de las operaciones estadísticas que viene realizando el **DANE** en el tema cultural, entre las cuales se encuentran la Cuenta Satélite de Cultura, los módulos de televisión (en convenio con la Comisión Nacional de Televisión) y hábitos de lectura (trabajo con varias entidades, entre ellas el Ministerio de Cultura, Cámara Colombiana del Libro y Fundalectura), y las preguntas integradas en otras investigaciones que ofrecen nueva información sobre lo cultural como el Censo 2005, la Gran Encuesta Integrada de Hogares y la Encuesta de Ingresos y Gastos.

“Este trabajo surge de la ampliación de las fronteras temáticas que hace el DANE, así como del interés por entregar información estadística que de cuenta de los diversos fenómenos culturales que se viven en el país y que, además, facilite el estudio de la circulación y apropiación de contenidos materializados en ofertas de bienes y servicios culturales”, señaló Héctor Maldonado, director de la entidad.



Código N° 1883-1

Detección de Requerimientos, Diseño, producción, análisis y difusión de las siguientes investigaciones estadísticas periódicas: Encuesta Continua de Hogares; Índice de Precios al Consumidor; Muestra Mensual Manufacturera; Comercio Exterior; Índice de Costos de Construcción de Vivienda; Índice de Costos de Construcción Pesada; Censo de Edificaciones; Muestra Mensual de Consumo al por Menor; Encuesta Anual de Servicios; Encuesta Anual Manufacturera; Encuesta Anual de Comercio; Diseño del Censo General; Encuesta Nacional Agropecuaria -Muestra de Areas; Nomenclabros y Clasificaciones; Cuentas Nacionales; Estadísticas Económicas de Construcción; Índice de Costos de la Educación Superior Privada; Encuesta de Microestablecimientos de Comercio, Servicios e Industrias; Estadísticas Vitales; Proyecciones de Población y Estudios Demográficos e Informe de Cuentas Económicas Regionales; Índice precios de edificaciones nuevas; Índice de precios de vivienda nueva, cartera hipotecaria de vivienda, índice de valoración predial; Encuesta de desempleo institucional; Encuesta de sacrificios de ganado; Encuesta de arrendamiento y Cuentas Regionales; Servicio de Asesoría en Planificación Estadística.

ISO - 9001:2000



Director Departamento
Dr. Hector Maldonado

Subdirector
Dr. Pedro José Fernández
Ayala

**Director de Regulación,
Planeación, Estandarización y
Normalización**

DIRPEN

Dr. Javier Alberto Gutiérrez López



Comunicado de prensa

El estudio abordó en su primera versión temas como la asistencia y el uso de bienes y servicios culturales, la periodicidad con la cual se realizan estas prácticas, así como el tipo de acceso que tienen las personas a estas producciones.

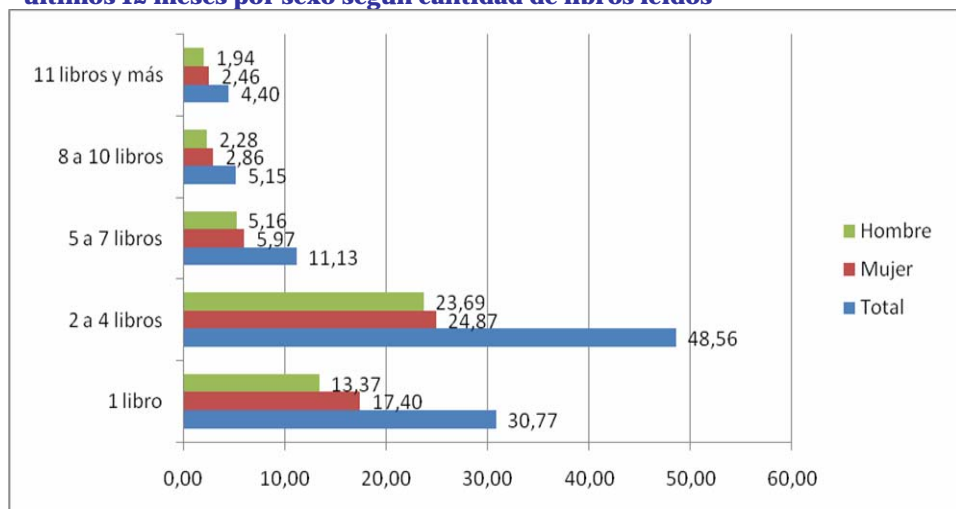
Siguiéndole la pista a la lectura

De acuerdo con los resultados de la encuesta, el 53,80% de la población residente en Colombia de 12 años y más leyó libros en los últimos 12 meses, el 52,57% leyó revistas y el 60,80% leyó periódicos en el último mes.

Con relación a la población entre los 5 y 11 años, el 54,88% afirmó haber leído libros y el 25,74% dijo leer revistas en los últimos 12 meses, mientras el 17,15% leyó periódicos en el último mes.

Según los datos obtenidos, en Colombia el promedio de lectura es de 2 libros por persona para toda la población de 12 años y más. Sin embargo, si se tiene en cuenta solo los habitantes que efectivamente leyeron en el último año este tipo de publicaciones, el dato asciende a 4 libros en promedio por persona.

Porcentaje de personas de 12 años y más que leyeron libros en los últimos 12 meses por sexo según cantidad de libros leídos



Fuente: DANE – Encuesta de Consumo Cultural 2007

Una mirada a la asistencia a los espacios culturales

En la encuesta se incluyeron como espacios culturales las bibliotecas, museos, casas de la cultura, galerías y salas de exposición, centros culturales y centros históricos. Esta última categoría agrupa los sitios arqueológicos y los monumentos de carácter nacional e histórico.



Comunicado de prensa

En Colombia el 37,72% de los residentes de 12 años y más fue en los últimos 12 meses a algún espacio cultural, mientras que el porcentaje de menores entre los 5 y 11 años que asistieron en el mismo periodo fue del 53,29%.

En el caso de las bibliotecas, del total de los menores residentes en Colombia entre los 5 y 11 años, el 44,73% fue a bibliotecas en los últimos 12 meses, dato que para el caso de la población residente de 12 años y más fue del 22,24% en el mismo periodo de referencia. De la población de 12 años y más que asistió a bibliotecas en el último año, el 42,23% fue a bibliotecas públicas, a bibliotecas escolares el 35,48%, a universitarias el 17,82% y a especializadas el 3,50%.

Sobre la asistencia a ofertas de espectáculos y presentaciones en vivo

Bajo la categoría de espectáculos y presentaciones se encuentran las obras de teatro, danza y ópera, los conciertos y recitales en vivo de todo género musical, las ferias y exposiciones de artesanías, fotografía, artes gráficas, escultura, dibujo y pintura.

La encuesta señala que, el 43,25% de la población de 12 años y más asistió a algún tipo de presentación y espectáculo cultural en los últimos 12 meses. De este porcentaje, el 99,75% fue algún evento cultural de entrada gratuita.

En relación con la participación por edades se destaca que del total de personas de 12 años y más que afirmó asistir a alguna presentación y/o espectáculo cultural, el 42,51% corresponde a la población de 12 a 25 años, el 29,24% a las personas entre los 26 a 40 años; el 24,16% a la población entre los 41 a 64 años y el 4,08% a los ciudadanos de 65 años y más.

La inversión de horas en el tiempo libre

Otro de los temas importantes de la encuesta fue la exploración sobre la percepción que tienen las personas sobre el tiempo que emplean en las diferentes actividades cotidianas y, en especial, aquellas relacionadas con el tiempo libre.

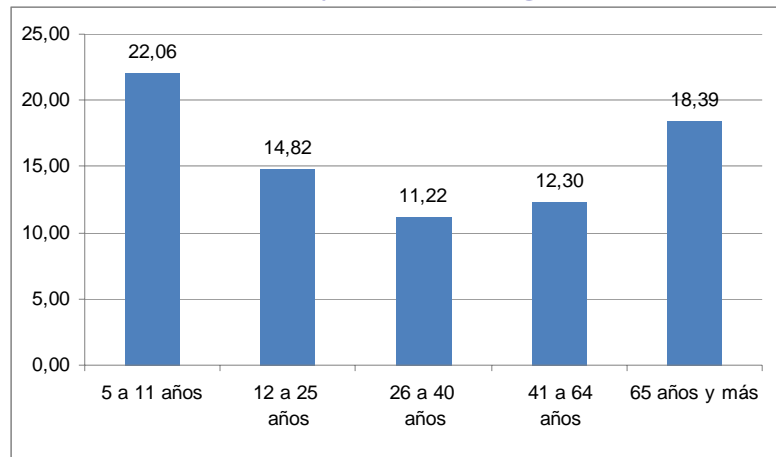
En cuanto a la inversión de tiempo por cada actividad, los menores de 5 a 11 años que efectivamente realizaron cada acción, emplearon en cada caso de lunes a viernes 50,87 horas promedio en cuidados personales (bañarse, dormir, comer), 28,93 horas promedio en estudiar y 22,06 horas promedio en actividades de tiempo libre.

Respecto a la población de 12 años y más que invirtió por lo menos una hora de lunes a viernes en cada actividad, el tiempo destinado para cada caso es: 45,65 horas promedio en cuidados personales, 43,53 horas promedio en trabajar, 26,34 horas promedio en estudiar, 14,67 horas en cuidar los niños y 13,44 horas promedio en actividades de tiempo libre entre lunes y viernes.



Comunicado de prensa

Promedio de horas de tiempo libre de lunes a viernes de las personas de 5 años y más por rangos de edad



Fuente: DANE – Encuesta de Consumo Cultural 2007

¿Y qué tanto van los habitantes en Colombia a cine?

En la encuesta se abordó la asistencia a cine como la acción de ir a la proyección de una película en espacios diferentes al hogar, lo cual implica el desplazamiento a un lugar público o privado destinado para tal fin.

En Colombia la asistencia a cine presenta una tendencia similar para ambas poblaciones: de los menores de 5 a 11 años el 15,80% fue a cine en último trimestre, y de la población de 12 años y más en el mismo tiempo referencia fue el 15,79%.

Audiovisuales y música grabada

En este grupo se encuentran, además del cine, los bienes culturales como los videos, la radio, la televisión, los videojuegos y la música grabada.

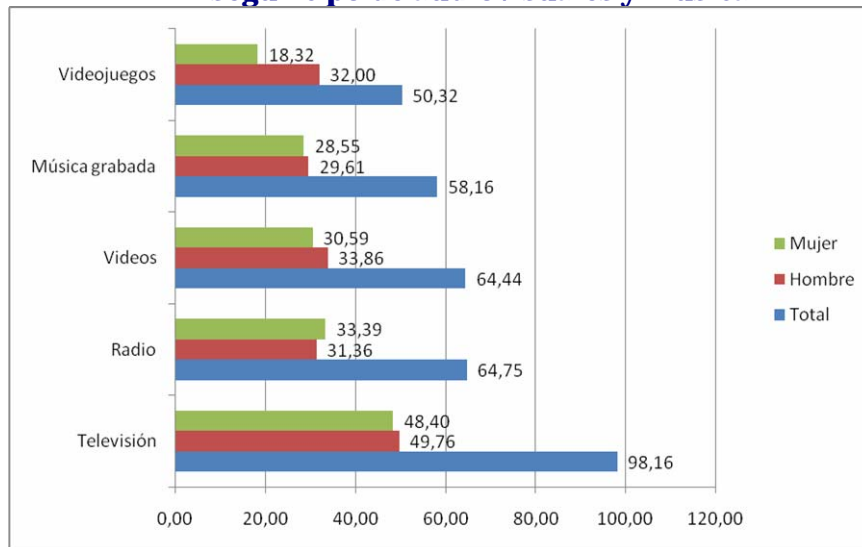
Según los resultados de la investigación, el 98,16% de los menores entre los 5 y 11 años vio televisión, el 64,75% escuchó radio, el 64,44% vio videos, el 58,15% escuchó música grabada y el 50,32% jugó con videojuegos.

En relación a la población de 12 años y más, el 96,19% vio televisión, el 84,88% escuchó radio, el 64,93% escuchó música grabada, el 55,49% vio videos y el 18,10% jugó con videojuegos.



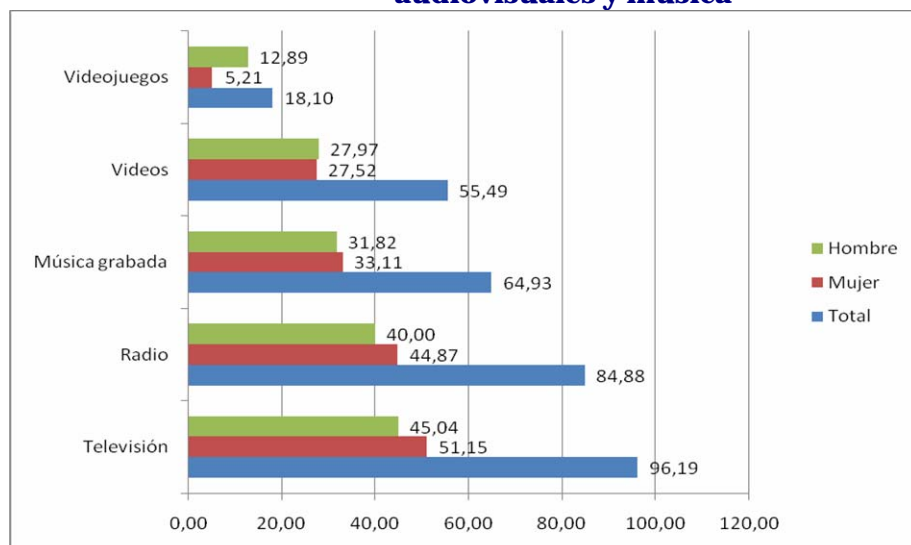
Comunicado de prensa

Porcentaje de personas de 5 a 11 años que consumieron audiovisuales y música en el último mes por sexo según tipo de audiovisuales y música



Fuente: DANE – Encuesta de Consumo Cultural 2007

Porcentaje de personas de 12 años y más que consumieron audiovisuales y música en el último mes por sexo según tipo de audiovisuales y música



Fuente: DANE – Encuesta de Consumo Cultural 2007

Vea la encuesta completa en www.dane.gov.co

