

Comunicado de prensa

12-05-2008

Bogotá
Oficina de Prensa
DANE



CERTIFICADO DE GESTIÓN DE LA CALIDAD
Código N° 0001-1
Detección de Requerimientos, Diseño, producción, análisis y difusión de las siguientes investigaciones estadísticas periódicas: Encuesta Continua de Hogares; Índice de Precios al Consumidor; Muestra Mensual Manufacturera; Comercio Exterior; Índice de Costos de Construcción de Vivienda; Índice de Costos de Construcción Residencial; Censo de Edificaciones; Muestra Mensual de Comercio al por Menor; Encuesta Anual de Servicios; Encuesta Anual Manufacturera; Encuesta Anual de Comercio; Diseño del Censo General; Encuesta Nacional Agraria; Muestra de Años; Nomenclatura y Clasificación; Cuentas Nacionales; Estadísticas de Construcción; Índice de Costos de la Educación Superior Privada; Encuesta de Microestablecimientos de Comercio, Servicios e Industrias; Estadísticas Vitales; Proyecciones de Población y Estudios Demográficos e Informe de Cuentas Económicas Regionales; Índice precios de edificaciones nuevas; Índice de precios de vivienda nueva; cartera hipotecaria de vivienda; Índice de valoración predial; Encuesta de desempleo institucional; Encuesta de vacantes de grado; Encuesta de arrendamiento y Cuentas Regionales; Servicio de Asesoría en Planificación Estadística.
ISO - 9001:2000



Índice de Costos de la Construcción de Vivienda – ICCV Abril de 2009

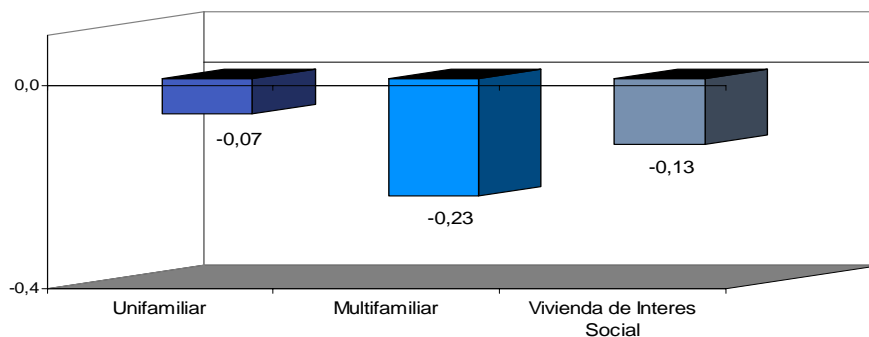
En abril de 2009, el **Índice de Costos de la Construcción de Vivienda - ICCV** - registró una variación de -0,18%, tasa inferior en 0,68 puntos porcentuales a la presentada en el mismo período del año anterior (0,50%).

Grupos de costos: Materiales (-0,42%) fue el grupo que más influyó con respecto a la media total del ICCV (-0,18%) y aportó -0,28 puntos porcentuales. El grupo mano de obra (0,37%) presentó una variación superior a la media y el grupo maquinaria y equipo registró una reducción inferior a la media. Las principales bajas se registraron en: mallas (-4,54%); alambres (-3,51%); alfombras (-2,85%) y tanques (-2,34%). En contraste, las principales alzas se registraron en: pinturas (1,98%); retroexcavadora (1,28%); juegos infantiles (1,26%) y sistema de aire acondicionado (1,10%).

Vivienda unifamiliar: Registró una variación de -0,07%, con un aporte de -0,03 puntos porcentuales a la variación total (-0,18%). El grupo de costos mano de obra (0,37%) presentó una variación positiva superior a la media y el grupo maquinaria y equipo (-0,02%) registró una reducción inferior a la media. Entre tanto el grupo materiales (-0,30%), fue el grupo que más influyó con respecto a la media total.

Vivienda multifamiliar: Reportó una variación de -0,23%, con un aporte de -0,15 puntos porcentuales a la variación total (-0,18%). El grupo de costos mano de obra (0,37%) presentó una variación positiva superior a la media y el grupo maquinaria y equipo (-0,05%) registró una reducción inferior a la media. Entre tanto el grupo materiales (-0,48%), fue el grupo que más influyó respecto a la tendencia negativa de la variación total.

Vivienda de Interés Social – VIS: Registró una variación de -0,13%. El grupo de costos mano de obra (0,38%) registró una variación positiva superior a la media y el grupo maquinaria y equipo (0,06%), presentó una reducción inferior a la media. Entre tanto el grupo materiales (-0,46%), fue el grupo que más influyó respecto a la tendencia negativa de la variación total.



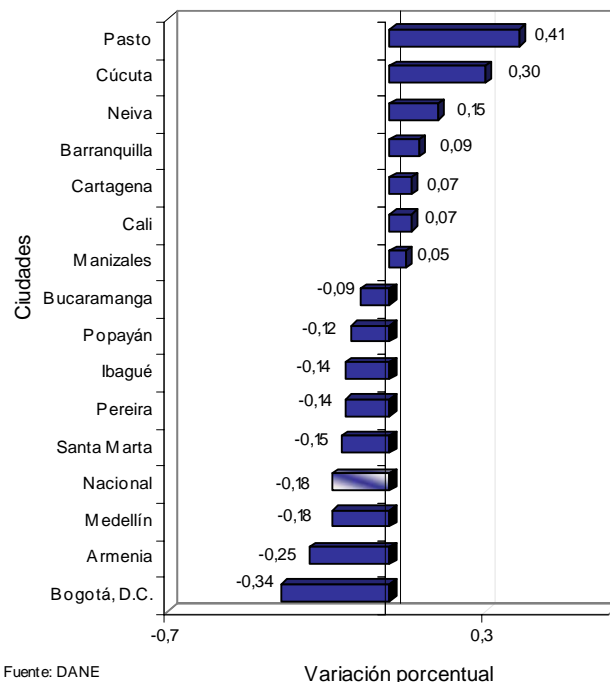
Director
Héctor Maldonado Gómez

Subdirector
Carlos Eduardo Sepúlveda

**Director de Metodología y
Producción Estadística**
Eduardo Efraín Freire Delgado

Comunicado de prensa

Ciudades: De las quince ciudades incluidas en la cobertura geográfica del índice, doce de ellas: Pasto (0,41%); Cúcuta (0,30%); Neiva (0,15%); Barranquilla (0,09%), Cartagena (0,07%); Cali (0,07%); Manizales (0,05%); Bucaramanga (-0,09%); Popayán (-0,12%); Ibagué (-0,14%); Pereira (-0,14%) y Santa Marta (-0,15%); se situaron por encima del promedio nacional (-0,18%).



AÑO CORRIDO

El Índice de Costos de la Construcción de Vivienda -ICCV-, acumuló una variación de 0,76%, tasa inferior en 3,53 puntos porcentuales a la registrada en el mismo período del año anterior (4,29%).

Grupos de costos: Las variaciones superiores a la media total del ICCV, se presentaron en mano de obra (5,48%) y maquinaria y equipo (1,04%), los cuales aportaron en conjunto 1,54 puntos porcentuales a la variación total (0,76%). El grupo materiales (-1,15%), registró una variación inferior a la media. Los mayores incrementos se presentaron en: cemento blanco (6,48%); ayudante (5,99%); equipo de presión (5,67%); enchapes (5,58%) y sistema de aire acondicionado (5,48%). En tanto, las principales bajas se registraron en: alambres (-16,83%); mallas (-16,70%); hierros y aceros (-12,08%); cables y alambres (-8,31%) y perfiles (-4,01%).

Vivienda unifamiliar: Registró una variación de 1,34%, con un aporte de 0,50 puntos porcentuales a la variación total (0,76%). Los grupos de costos mano de obra (5,42%) y maquinaria y equipo (1,18%), presentaron variaciones superiores a la media. Entre tanto el grupo materiales (-0,62%), registró una variación inferior a la media nacional.

Comunicado de prensa

Vivienda multifamiliar: Registró una variación de 0,42%, con un aporte de 0,26 puntos porcentuales a la variación total (0,76%). Los grupos de costos mano de obra (5,53%) y maquinaria y equipo (0,96%), registraron variaciones superiores a la media. Entre tanto el grupo materiales (-1,44%), registró una variación inferior a la media nacional.

Vivienda de Interés Social – VIS: Reportó una variación de 1,09%. Los grupos de costos mano de obra (5,38%) y maquinaria y equipo (1,30%), registraron variaciones superiores a la media. Entre tanto el grupo materiales (-1,41%), registró una variación inferior a la media nacional.

DOCE MESES

En los últimos doce meses el ICCV, registró una variación de 1,72%. Este resultado es inferior en 3,80 puntos porcentuales con respecto al acumulado doce meses del año anterior (5,52%).

Grupos de costos: Las variaciones superiores a la media total del ICCV se presentaron en: mano de obra (6,48%) y maquinaria y equipo (1,90%), los cuales aportaron en conjunto 1,85 puntos porcentuales a la variación total (1,72%). El grupo materiales (-0,20%), registró una variación inferior a la media.

Vivienda unifamiliar: Registró una variación de 2,30%, con un aporte de 0,85 puntos porcentuales a la variación total (1,72%). Los grupos de costos mano de obra (6,38%) y maquinaria y equipo (2,12%), registraron variaciones superiores a la media. Entre tanto el grupo materiales (0,33%), registró una variación inferior a la media nacional.

Vivienda multifamiliar: Registró una variación de 1,39%, con un aporte de 0,87 puntos porcentuales a la variación total (1,72%). El grupo de costos mano de obra (6,56%) y maquinaria y equipo (1,78%), registraron variaciones superiores a la media. Entre tanto el grupo materiales (-0,48%), registró una variación menor a la media nacional.

Vivienda de Interés Social – VIS: Registró una variación de 1,99%. Los grupos de costos mano de obra (6,40%) y maquinaria y equipo (2,13%), registraron variaciones superiores a la media. Entre tanto el grupo materiales (-0,57%), registró una variación menor a la media nacional.