

Bogotá
Oficina de Prensa
DANE

Índice de precios al consumidor

El Índice de Precios al consumidor presentó una variación de 0,32% para el mes de abril de 2009.



Código N° 1001.1

Dirección de Requerimientos, Diseño, producción análisis y difusión de las siguientes investigaciones estadísticas periódicas: Encuesta Continua de Hogares; Índice de Precios al Consumidor; Muestra Mensual Manufacturera; Comercio Exterior; Índice de Costos de Construcción de Vivienda; Índice de Costos de Construcción Pisos; Censo de Edificaciones; Muestra Mensual de Comercio al por Menor; Encuesta Anual de Servicios; Encuesta Anual Manufacturera; Encuesta Anual de Comercio; Diseño del Censo General; Encuesta Nacional Agropecuaria -Muestra de Areas; Nomenclatura y Clasificaciones; Cuentas Bimestrales; Estadísticas Licencias de Construcción; Índice de Costos de la Educación Superior Privada; Encuesta de Microestablecimientos de Comercio, Servicios e Industria; Estadísticas Vitales; Proyecciones de Población y Estudios Demográficos e Informe de Cuentas Económicas Regionales; Índice precios de edificaciones nuevas; Índice de precios de vivienda nueva; cartera hipotecaria de vivienda; índice de salarización predial; Encuesta de desempleo institucional; Encuesta de sacrificio de ganado; Encuesta de armas y Cuentas Regionales; Servicio de Asesoría en Planificación Estadística.

ISO - 9001:2000



El promedio de las variaciones de los precios de los bienes y servicios que componen la canasta familiar que es adquirida por los hogares colombianos para su consumo registró en abril de 2009 un crecimiento del 0,32%, inferior en 0,39 puntos porcentuales al registrado en el mismo mes de 2008 cuando llegó a 0,71%.

En lo corrido del año 2009 se registró una variación de 2,26%. Esta tasa es inferior en 1,89 puntos porcentuales a la registrada en el mismo periodo del año anterior (4,15%).

Entre mayo de 2008 y abril de 2009, es decir los últimos doce meses, el IPC presentó una variación de 5,73%.

A1. IPC. Variación mensual, año corrido y doce meses.

Total nacional
1999 - 2009 (Abril)

Años	Variación %			Años	Variación %		
	Mensual	Año corrido	Doce meses		Mensual	Año corrido	Doce meses
1999	0,78	5,74	11,17	2005	0,44	3,09	5,01
2000	1,00	6,44	9,96	2006	0,45	2,37	4,12
2001	1,15	5,69	7,98	2007	0,90	4,11	6,26
2002	0,92	3,73	5,65	2008	0,71	4,15	5,73
2003	1,15	4,56	7,85	2009	0,32	2,26	5,73
2004	0,46	3,57	5,49				

Fuente: DANE

Director Departamento
Dr. Héctor Maldonado Gómez

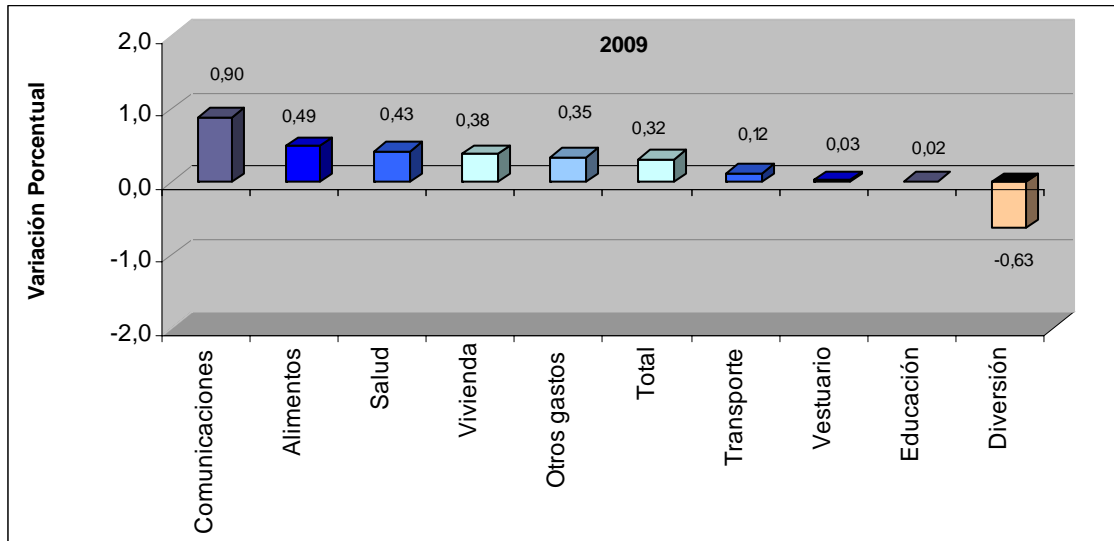
Subdirector
Dr. Carlos Eduardo Sepúlveda Rico

Director de Metodología y Producción Estadística
Dr. Eduardo Efraín Freire Delgado

Directora de Difusión, Mercadeo y Cultura Estadística
Dra. Carolina Gutiérrez Hernández

Comportamiento por grupos de gasto

Cinco grupos de bienes y servicios presentaron crecimientos superiores al IPC en el mes de abril de 2009: comunicaciones (0,90%); alimentos (0,49%); salud (0,43%); vivienda (0,38%) y otros gastos (0,35%).



En comunicaciones, el subgrupo comunicaciones presentó una variación de 0,90%.

En alimentos, los subgrupos con mayores incrementos en los precios correspondieron a tubérculos y plátanos (10,85%); pescado y otras de mar (0,77%) y lácteos, grasas y huevos (0,58%).

En salud, los subgrupos con mayores incrementos en los precios correspondieron a servicios de salud (0,85%); bienes y artículos (0,52%) y gastos de aseguramiento privado y otros gastos (-0,16%).

En vivienda, los subgrupos con mayores incrementos en los precios correspondieron a gas y servicios públicos (1,21%); aparatos domésticos (0,88%) y utensilios domésticos (0,87%).

En otros gastos, los subgrupos con mayores incrementos en los precios correspondieron a bebidas alcohólicas (0,53%); artículos de joyería y otros personales (0,53%) y otros bienes y servicios (0,43%).

Entre tanto, cuatro grupos presentaron crecimiento inferior al IPC de abril 2009. Estos fueron: diversión (-0,63%); educación (0,02%); vestuario (0,03%) y transporte (0,12%).

En diversión, los subgrupos con menores incrementos en los precios correspondieron a servicios de diversión (-0,94%); artículos culturales y otros artículos relacionados (-0,30%) y aparatos para diversión y esparcimiento (-0,14%).

En educación, el subgrupo con menor incremento en los precios fue artículos escolares con 0,14%.

En vestuario, los subgrupos con menores incrementos en los precios correspondieron a vestuario (-0,01%); calzado (0,10%) y servicios de vestuario (0,52%).

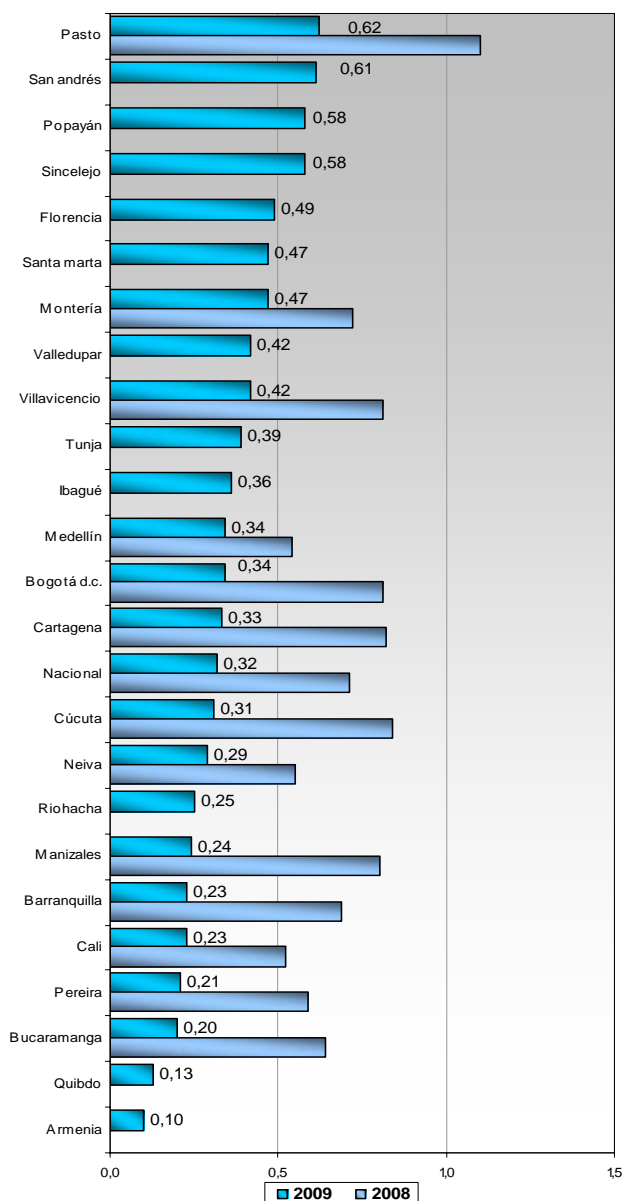
En transporte, los subgrupos con menores incrementos en los precios correspondieron a transporte público (0,08%) y transporte personal (0,14%).

En abril, los gastos básicos que presentaron mayor variación en los precios fueron: papa (16,49%); otros tubérculos (9,89%); naranjas (9,81%); tomate de árbol (6,08%) y equipos de telefonía móvil y similares (5,36%).

En contraste, los que mostraron menor crecimiento en los precios fueron: tomate (-7,67%); otras hortalizas y legumbres frescas (-5,16%); zanahoria (-5,08%); gas (-3,26%) y moras (-2,54%).

Ciudades

De las 24 ciudades estudiadas por el DANE en esta investigación, catorce presentaron crecimiento superior al promedio de los precios de bienes y servicios del IPC de abril 2009 y diez mostraron variaciones inferiores.



Pasto registró el mayor incremento en los precios con 0,62%.

En la capital del departamento de Nariño, el grupo alimentos con 1,46% registró el mayor crecimiento en los precios. En contraste, diversión registró el menor crecimiento en los precios durante el cuarto mes de 2009, con una variación de -1,53%.

En oposición, Armenia, con 0,10% registró la menor variación en el promedio de los precios.

En la capital del departamento del Quindío, los grupos de menor variación fueron: diversión (-2,47%); alimentos (-0,13%); educación (-0,02%) y transporte (0,11%). Por su parte, el de mayor variación fue comunicaciones (0,74%).

Bogotá fue la decimotercera ciudad con mayor variación en los precios en el periodo analizado (0,34%).

En la capital de la República, los grupos con variaciones más altas fueron: comunicaciones (0,88%) y alimentos (0,61%).

Por su parte, los que registraron menores variaciones fueron: diversión (-0,14%); educación (0,03%); vestuario (0,06%); transporte (0,07%); otros gastos (0,28%); vivienda (0,35%) y salud (0,40%).