

Bogotá D.C. Marzo 23 de 2007
Oficina de prensa
DANE

Producto interno bruto – Cuarto Trimestre y total anual 2006



Código N° 1883-1
 Detección de Equipamientos, Diseño, producción, análisis y difusión de las siguientes investigaciones estadísticas periódicas: Encuesta Continua de Hogares; Índice de Precios al Consumidor; Muestra Mensual Manufacturas (Internas); Comercio Exterior; Índice de Costos de Construcción de Vivienda; Índice de Costos de Construcción Pesada; Censo de Edificaciones; Muestra Mensual de Comercio al por Menor; Encuesta Anual de Servicios; Encuesta Anual Manufacturas; Encuesta Anual de Comercio; Diseño del Censo General; Encuesta Nacional Agropecuaria –Muestra de Areas; Nomenclaturas y Clasificaciones; Cuentas Nacionales Estadísticas; Licencias de Construcción; Índice de Costos de la Educación Superior Privada; Encuesta de Microestablecimientos de Comercio, Servicios e Industria; Estadísticas Vitales; Proyecciones de Población y Estudios Demográficos e Índice de Convención Económica Regional; Índice precios de edificaciones nuevas; Índice de precios de vivienda nueva; Cartera hipotecaria de vivienda; Índice de salocación preal; Encuesta de desempeño institucional; Encuesta de satisfacción de usuarios; Encuesta de amor y Cuentas Regionales; Servicio de Asesoría en Planificación Estadística.
 ISO - 9001:2000



En el cuarto trimestre del año 2006 la economía colombiana creció en 7,97% con relación al mismo periodo de 2005. Frente al trimestre inmediatamente anterior, el PIB aumentó en 0,01%.

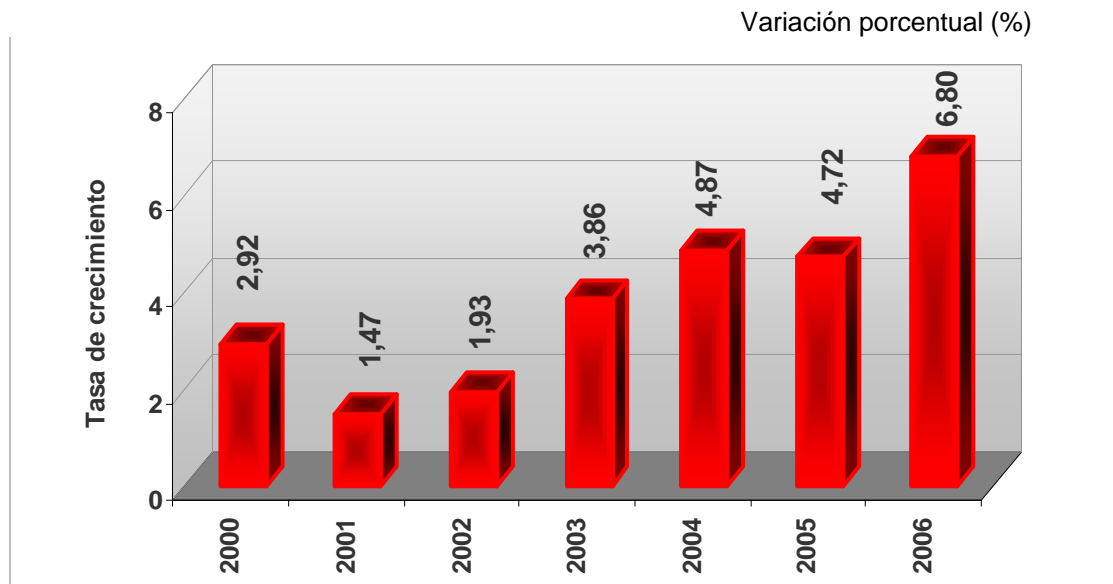
Durante el año 2006 el Producto Interno Bruto creció en 6,80% respecto al año anterior.

1. PIB POR EL LADO DE LA OFERTA

1.1 Síntesis anual

Durante el año 2006 la economía colombiana creció en 6,80% comparada con el año 2005 incluyendo los cultivos ilícitos y en 6,79% sin cultivos ilícitos.

Gráfico 1
Evolución de la economía colombiana
2000 – 2006



FUENTE: DANE - Dirección de Síntesis y Cuentas Nacionales

Director Departamento
 Dr. Ernesto Rojas Morales

Subdirector
 Dr. Pedro José Fernández Ayala

Directora de Síntesis y Cuentas Nacionales
 Dra. Luz Amparo Castro Calderón

Directora de Difusión, Mercadeo y Cultura Estadística
 Dra. Carolina Gutiérrez Hernández

El crecimiento observado en la economía colombiana durante el año 2006 (6,80%) fue mayor al de 2005 en el cual se registró una variación de 4,72%¹. En los años anteriores las variaciones del PIB fueron: 2,92% en año 2000, 1,47% en 2001, 1,93% en el año 2002, 3,86% durante el año 2003 y 4,87% en 2004.

Al descomponer el resultado del PIB de 2006 por ramas de actividad, se presentaron las siguientes variaciones: agropecuario, silvicultura, caza y pesca 3,13%; explotación de minas y canteras 0,58%; electricidad, gas y agua 3,02%; industria manufacturera 10,79%; construcción 14,36%; comercio, servicios de reparación, restaurantes y hoteles 10,69%; transporte, almacenamiento y comunicaciones 9,42%; establecimientos financieros, seguros, inmuebles y servicios a las empresas 1,37%; servicios sociales, comunales y personales 2,22%, todas comparadas con el total del mismo sector en el año 2005.

Cuadro 1
Crecimiento del PIB, según ramas de actividad económica

Ramas de actividad	Variaciones porcentuales (%)	
	2005	2006
Agropecuario, silvicultura, caza y pesca	1,86	3,13
Explotación de minas y canteras	2,09	0,58
Electricidad, gas de ciudad y agua	5,04	3,02
Industria manufacturera	3,94	10,79
Construcción	11,76	14,36
Comercio, reparación, restaurantes y hoteles	7,22	10,69
Transporte, almacenamiento y comunicación	4,68	9,42
Establecimientos financieros, seguros, inmuebles y servicios a las empresas	3,59	1,37
Servicios sociales, comunales y personales	3,95	2,22
Servicios de intermediación financiera medidos indirectamente	8,35	-6,71
Subtotal valor agregado	4,22	6,35
Impuestos menos subvenciones sobre la producción e importaciones	11,52	12,46
Producto Interno Bruto	4,72	6,80

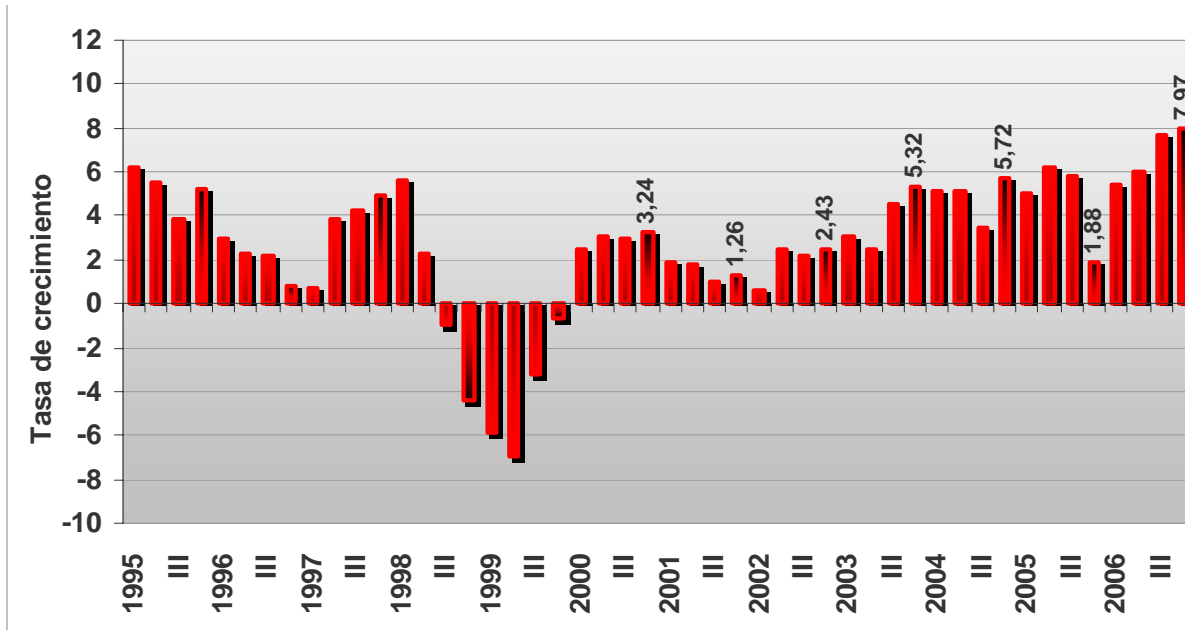
FUENTE: DANE - Dirección de Síntesis y Cuentas Nacionales

1.2 Síntesis trimestral

A lo largo del año 2006, se observaron variaciones de 5,41 % en el primer trimestre, 6,06% en el segundo, 7,72% en el tercero y 7,97% en el cuarto, todas comparadas respecto al mismo trimestre del año 2005. Las variaciones entre el trimestre de referencia y el trimestre inmediatamente anterior fueron 3,19% en el primero, 2,67% en el segundo, 1,91% en el tercero y 0,01% en el cuarto trimestre, respectivamente.

¹ Con esta publicación se actualiza el crecimiento del año 2005 definitivo de las cuentas anuales en la serie trimestral.

Gráfico 2
Crecimiento anual del PIB
1995 / I - 2006 / IV



FUENTE: DANE - Dirección de Síntesis y Cuentas Nacionales

Cuadro 2
Producto Interno Bruto
2005/I - 2006/IV

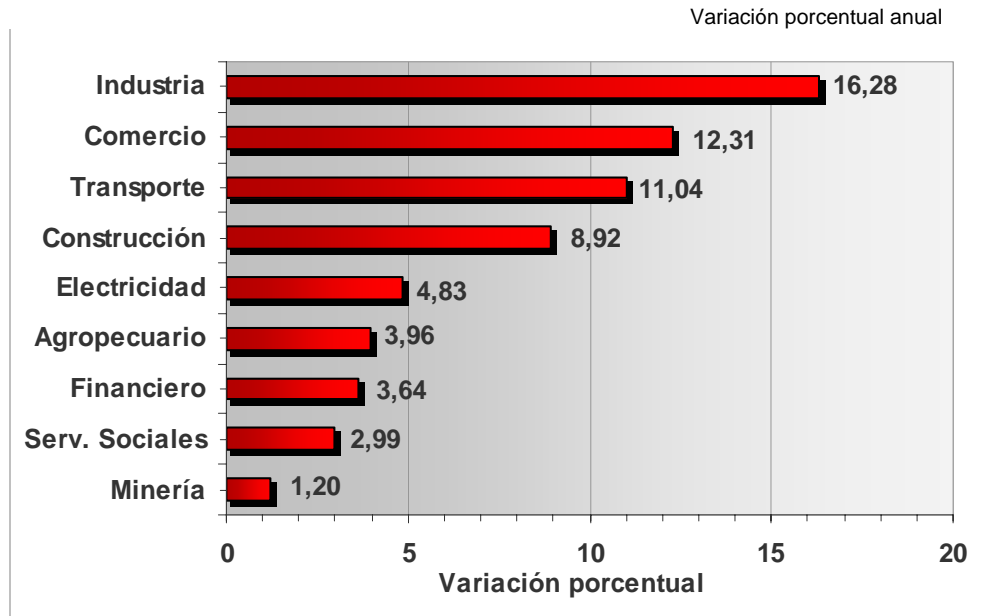
Período	Series desestacionalizadas	
	Variación anual %	Variación trimestral %
2005 - I	5,06	-0,26
II	6,25	2,04
III	5,81	0,33
IV	1,88	-0,22
2006 - I	5,41	3,19
II	6,06	2,67
III	7,72	1,91
IV	7,97	0,01

FUENTE: DANE - Dirección de Síntesis y Cuentas Nacionales

Por su parte, el crecimiento del PIB sin incluir cultivos ilícitos durante el año 2006 (6,79%) presentó las siguientes variaciones: 5,40% en el primer trimestre, 6,04% en el segundo, 7,72% en el tercero y 7,96% en el cuarto trimestre, todas comparadas con el mismo periodo del año 2005.

Durante el último trimestre de 2006 el comportamiento del PIB (7,97%) analizado por ramas de actividad presentó las siguientes variaciones, al compararlo con el cuarto trimestre de 2005: sector agropecuario, silvicultura, caza y pesca 3,96%, explotación de minas y canteras 1,20%, electricidad, gas y agua 4,83%, industria manufacturera 16,28%, construcción 8,92%, comercio, reparación, restaurantes y hoteles 12,31%, transporte, almacenamiento y comunicaciones 11,04%, establecimientos financieros 3,64% y servicios sociales, comunales y personales 2,99%.

Gráfico 3
Crecimiento del PIB, por grandes ramas
de actividad económica - 2006 (Cuarto trimestre)



FUENTE: DANE - Dirección de Síntesis y Cuentas Nacionales

1.3 COMPORTAMIENTO SECTORIAL

1.3.1 INDUSTRIA MANUFACTURERA

1.3.1.1 Comportamiento anual

Durante el año 2006 el resultado acumulado (enero a diciembre) respecto a 2005, de la industria manufacturera, presentó una variación de 10,79%; así mismo, en los años anteriores se registraron crecimientos de 3,94% en el 2005 y 7,17% en el 2004.

Cuadro 3
Industria Manufacturera
2005 / I - 2006 / IV

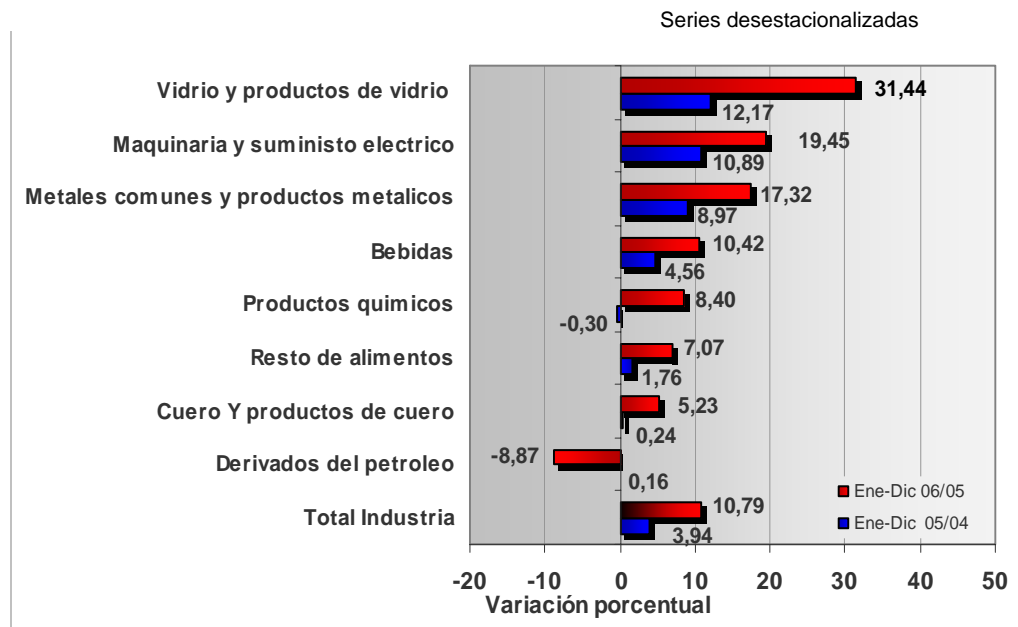
Variación porcentual - Serie desestacionalizada

Periodo	Trimestral	Anual
2005 - I	-3,61	5,00
II	5,77	9,30
III	-2,36	4,25
IV	-1,85	-2,31
Total	3,94	3,94
2006 - I	6,01	7,44
II	4,76	6,42
III	3,78	13,12
IV	0,89	16,28
Total	10,79	10,79

FUENTE: DANE - Dirección de Síntesis y Cuentas Nacionales

Las actividades industriales que presentaron mayor crecimiento en el 2006 fueron: vidrio y productos de vidrio 31,44%, maquinaria y suministro eléctrico 19,45%, metales comunes y productos metálicos 17,32%, bebidas 10,42% y productos químicos 8,40%. Por otra parte, derivados y refinados del petróleo registró una tasa negativa de 8,87%. En general, las actividades industriales presentaron un comportamiento positivo durante 2006.

Gráfico 4
Variación anual de la industria 2006 / 2005



FUENTE: DANE - Dirección de Síntesis y Cuentas Nacionales

1.3.1.2 Comportamiento trimestral

Durante el cuarto trimestre de 2006 la industria manufacturera creció 16,28%, comparado con el cuarto trimestre de 2005; los sectores más representativos que tuvieron un crecimiento positivo fueron: vidrio y productos de vidrio 38,36%, maquinaria y suministro eléctrico 29,11%, metales comunes y productos metálicos 29,65%, bebidas 21,48%, productos químicos 11,27% y tejidos de punto o ganchillo 13,52%.

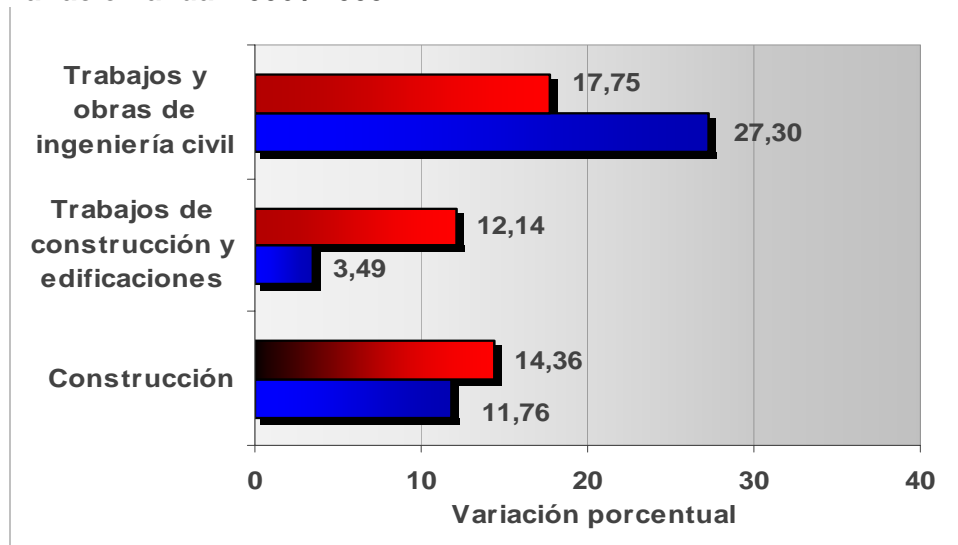
El valor agregado durante el cuarto trimestre de 2006 con respecto al trimestre anterior, registró una variación de 0,89% explicado principalmente por un crecimiento en equipo de transporte 7,65%, metales comunes y productos metálicos elaborados 3,94%, maquinaria y suministro eléctrico 3,43%, bebidas 2,88%. Las actividades que presentaron variación negativa son productos químicos 4,48%, productos de caucho y plástico 2,72%, resto de alimentos 0,11%.

1.3.2 CONSTRUCCIÓN

1.3.2.1 Comportamiento anual

El valor agregado del sector de construcción presentó un crecimiento de 14,36% en el año 2006, respecto al año 2005. Este comportamiento se explica por el aumento en el valor agregado de las obras de ingeniería civil en 17,75% y de edificaciones en 12,14%, como se muestra en el siguiente gráfico:

Gráfico 5
Construcción
Variación anual 2006 / 2005



FUENTE: DANE - Dirección de Síntesis y Cuentas Nacionales

A lo largo del año 2006 se observa el siguiente comportamiento en el sector: el primer trimestre registró un crecimiento de 5,54% y el segundo, tercero y cuarto trimestre de 25,76%, 17,87% y 8,92%, respectivamente, frente al mismo trimestre del año 2005.

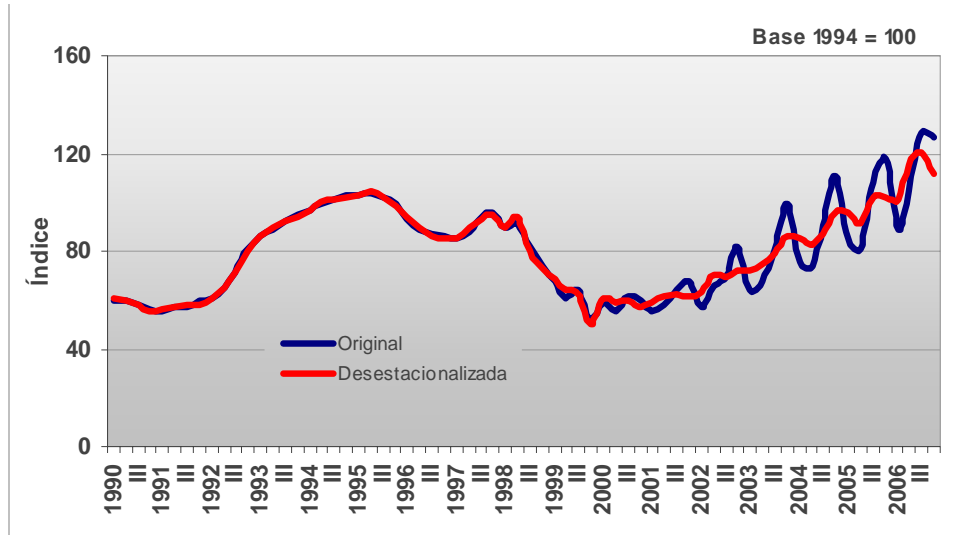
Para el año 2006, los indicadores asociados con este sector que registraron crecimiento fueron: los préstamos entregados y aprobados por la banca hipotecaria especializada, la producción de cemento y el área aprobada bajo licencias de construcción.

1.3.2.2 Comportamiento trimestral

Respecto al cuarto trimestre del año 2005 el valor agregado del sector construcción presentó crecimiento en 8,92%, como resultado del aumento en 8,13% de edificaciones y en 10,05% de obras de ingeniería civil.

Al comparar el comportamiento del sector construcción durante el cuarto trimestre del año 2006 respecto al trimestre inmediatamente anterior, se observó una disminución de 7,34% explicado por la disminución en 11,16% del valor agregado de edificaciones y en 1,46% en obras de ingeniería civil.

Gráfico 6
Sector construcción
1990 / I - 2006 / IV



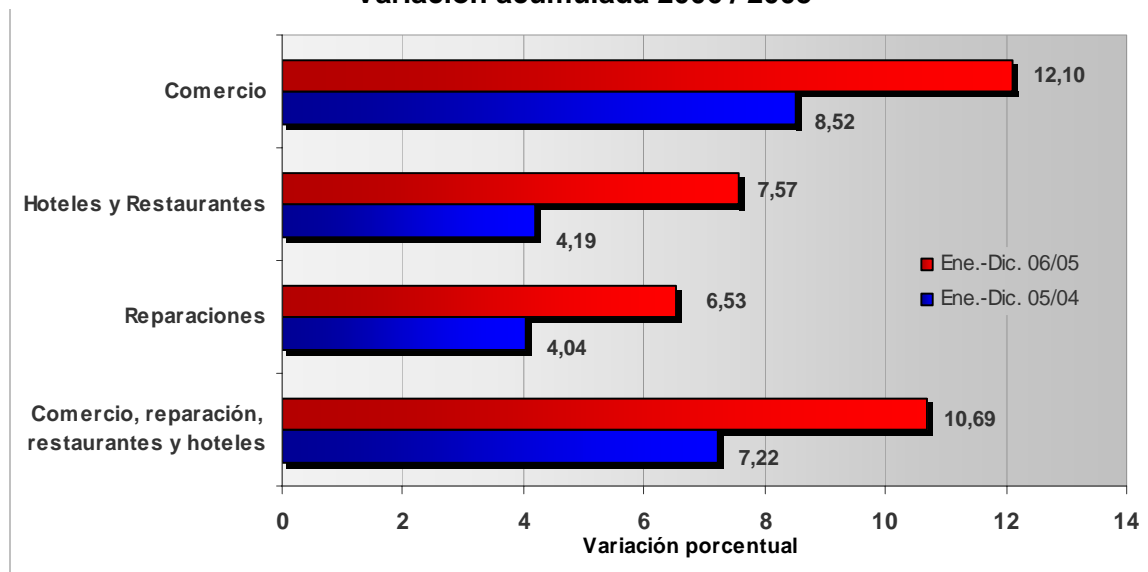
FUENTE: DANE - Dirección de Síntesis y Cuentas Nacionales

1.3.3 COMERCIO, REPARACIÓN, RESTAURANTES Y HOTELES

1.3.3.1 Comportamiento anual

Al examinar el comportamiento del sector durante el período acumulado de Enero a Diciembre, este sector creció en 10,69%, respecto al mismo período del 2005, debido al aumento de 12,10% en los servicios de comercio, 7,57% en los servicios de hoteles y restaurantes y 6,53% en los servicios de reparación.

Gráfico 7
Comercio, reparación, restaurantes y hoteles
Variación acumulada 2006 / 2005



FUENTE: DANE - Dirección de Síntesis y Cuentas Nacionales

1.3.3.2 Comportamiento trimestral

En el cuarto trimestre de 2006 este sector presentó un crecimiento de 12,31% como consecuencia del aumento de 13,81% en la producción de comercio, 7,12% en los servicios de reparación y 9,32% en los servicios de hotelería y restaurantes, todos comparados con el mismo período del año anterior.

Al examinar el comportamiento del PIB en los trimestres anteriores, se observaron variaciones de 4,50% en el primer trimestre de 2005, 6,19% en el segundo, 6,45% en el tercero, 3,92% en el cuarto, 5,49% en el primer trimestre de 2006 y 6,06% en el segundo, todos comparados con el mismo trimestre del año anterior.

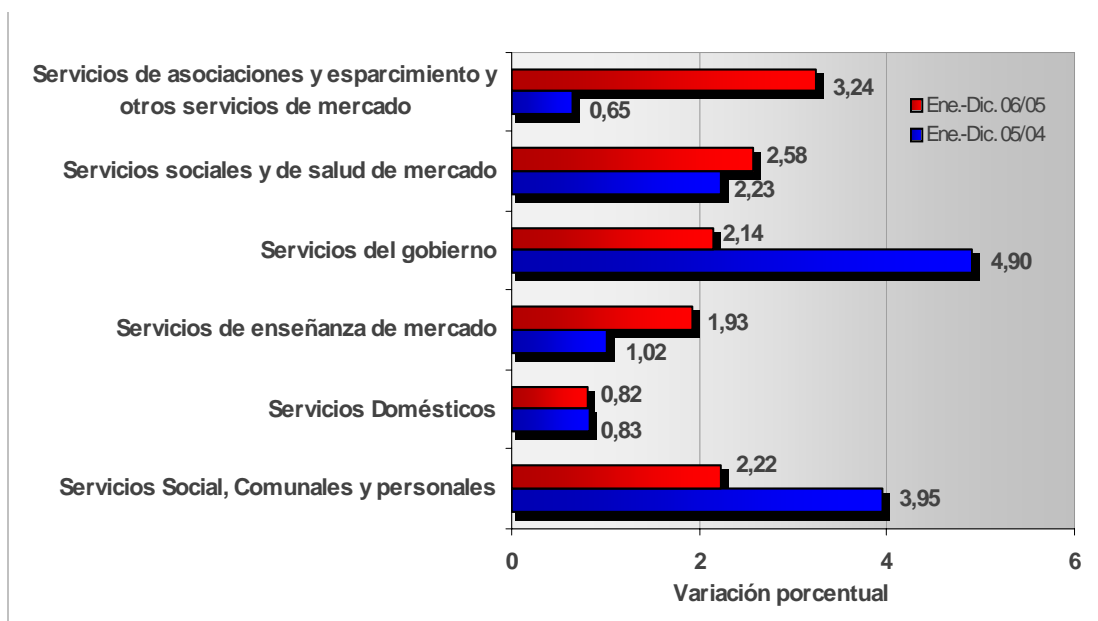
Al comparar el comportamiento del cuarto trimestre de 2006 con el trimestre inmediatamente anterior, se observó un aumento en el valor agregado de 1,82%, explicado por un crecimiento de 1,86% en comercio, 1,62% en los servicios de hotelería y restaurante y 1,98% en los servicios de reparación.

1.3.4. SERVICIOS SOCIALES, COMUNALES Y PERSONALES

1.3.4.1 Comportamiento anual

Comparado con el 2005, el valor agregado de este sector, conformado por los servicios del gobierno y los servicios personales, aumentó en 2,22%, comportamiento explicado por crecimientos en de 2,14% en servicios de gobierno y de los servicios domésticos, los servicios de enseñanza de mercado, los servicios sociales y de salud de mercado y los servicios de asociaciones, esparcimiento y otros servicios, crecieron en 0,82%, 1,93%, 2,58% y 3,24%, respectivamente.

Gráfico 8
Servicios sociales, Comunales y Personales
Variación anual 2006 / 2005



FUENTE: DANE - Dirección de Síntesis y Cuentas Nacionales

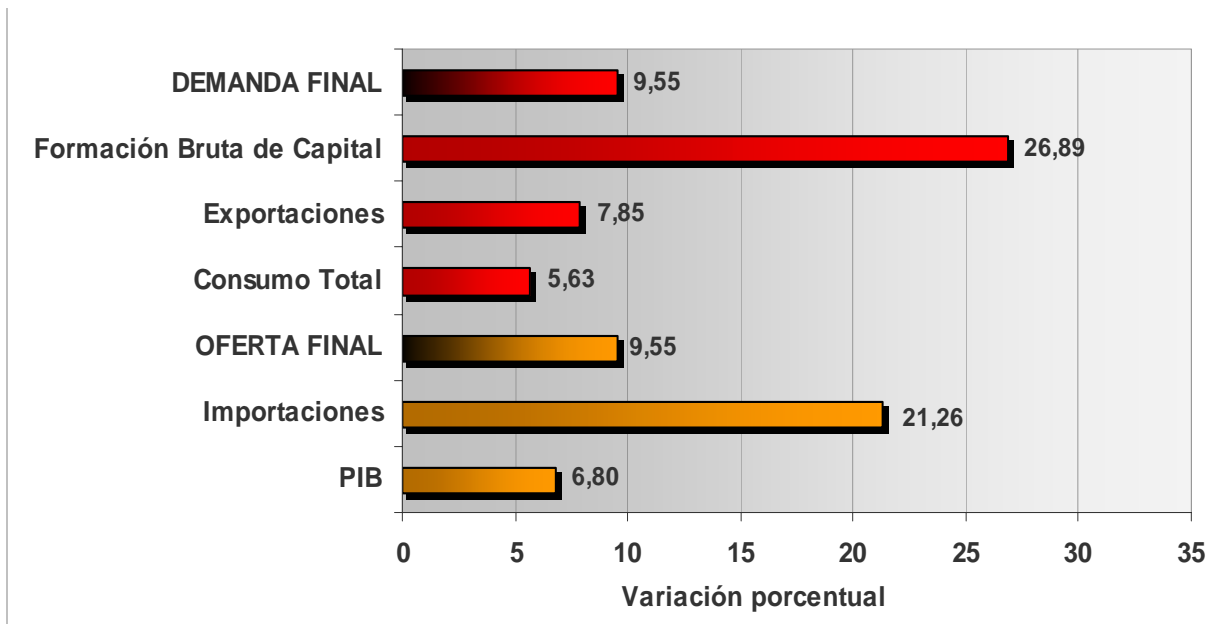
2. COMPORTAMIENTO DEL PIB DESDE EL PUNTO DE VISTA DE LA DEMANDA

2.1. Comportamiento anual

Desde el punto de vista de la demanda, el comportamiento del PIB en el año 2006 fue explicado por el aumento del consumo final en 5,63%, de la formación interna bruta de capital en 26,89% y de las exportaciones en 7,85%.

El incremento en la demanda final fue reflejo de lo sucedido en la oferta: el PIB aumentó en 6,80% con cultivos ilícitos, en tanto que las importaciones crecieron en 21,26%.

Gráfico 9
Variación porcentual anual
de los componentes de la demanda,
2006 / 2005



FUENTE: DANE - Dirección de Síntesis y Cuentas Nacionales

A lo largo del año 2006, el consumo final registró variaciones de 4,69% en el primer trimestre, 4,66% en el segundo, 5,97% en el tercero y 7,15% en el cuarto, todas comparadas con el mismo trimestre del año 2005. Las exportaciones registraron para los mismos períodos variaciones de 8,40%, 1,39%, 12,42% y 9,50%, respectivamente.

De igual forma, las importaciones crecieron en 23,28% en el primer trimestre de 2006; 20,91% en el segundo, 20,41% en el tercero y 20,75% en el cuarto.

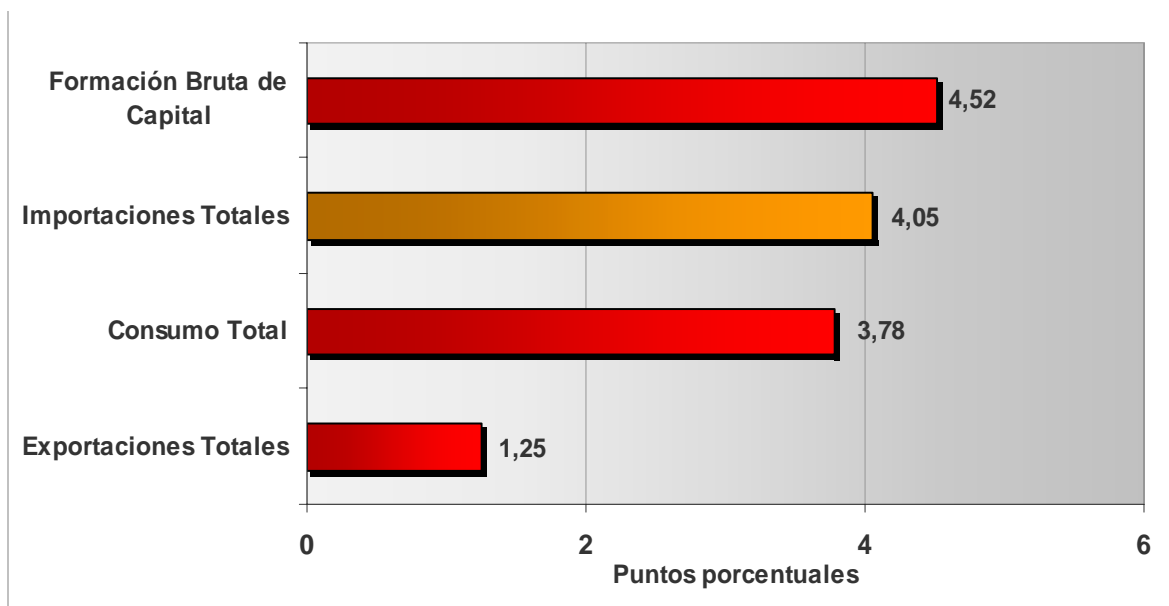
La demanda interna de la economía colombiana creció en 9,88% durante el año 2006, comportamiento representado por el incremento del consumo final en 5,63%, motivado tanto por los hogares en 6,71% como por el gobierno general en 2,14%. Por su parte, la formación interna bruta de capital creció durante el año 26,89%.

2.1.1 Contribución de los elementos de la demanda final

Durante el año 2006, la variación anual de la demanda final (9,55%), determinó que el consumo total contribuyó con 3,78 puntos, la formación interna bruta de capital con 4,52 puntos y las exportaciones con 1,25 puntos.

Por su parte, el PIB y las importaciones contribuyeron en 5,50 puntos y 4,05 puntos, respectivamente al resultado de la oferta total (9,55%).

Gráfico 10
Descomposición de la variación anual
de la demanda 2006 (Enero - Diciembre)



FUENTE: DANE - Dirección de Síntesis y Cuentas Nacionales

2.2 Comportamiento trimestral

En el último trimestre del año 2006 el consumo final aumentó en 7,15%, la formación interna bruta de capital en 24,19% y las exportaciones en 9,50%, todos comparados con el mismo trimestre del 2005. Por su parte, las importaciones crecieron en el mismo período en 20,75%.

Cuadro 4
Variación trimestral de los componentes
de la oferta y la demanda final
(2006 - Cuarto trimestre)

Agregado	Variación porcentual	
	2006 - IV / 2005 - IV	2006 - IV / 2006 - III
PIB	7,97	0,01
Importaciones	20,75	5,04
Oferta final	10,58	1,08
Consumo final	7,15	1,43
FIBK	24,19	0,61
Exportaciones	9,50	0,26
Demanda final	10,58	1,08

FUENTE: DANE - Dirección de Síntesis y Cuentas Nacionales

Principales términos utilizados:

- **Variación trimestral:** es la variación porcentual calculada entre el trimestre de referencia y el trimestre inmediatamente anterior. Se calcula mediante el uso de series desestacionalizadas.
- **Variación anual:** variación porcentual calculada entre el trimestre del año en referencia y el mismo trimestre del año anterior.
- **Serie desestacionalizada:** aquella a la que se le han eliminado los componentes estacional y feriados móviles. Esta serie permite comparar evoluciones entre períodos sucesivos, libre del efecto de eventos que se repiten con alguna periodicidad en el año.

Convención utilizada:

PIB: Producto Interno Bruto