

Informe de Coyuntura Económica Regional Norte de Santander

IV TRIMESTRE DE 2001

CONVENIO INTERINSTITUCIONAL 111 (Abril de 2000)

BANCO DE LA REPUBLICA
Miguel Urrutia Montoya
Gerente General
Hernando Vargas Herrera
Subgerente de Estudios Económicos

DANE
Maria Eulalia Arteta Manrique
Directora
Jaime Obregón Puyana
Subdirector

o o o o o

COMITÉ DIRECTIVO NACIONAL

BANCO DE LA REPUBLICA
Carlos Varela Barrios
Director Unidad Técnica y de Programación Económica
Sandra Patricia González Serna
Coordinadora Centros Regionales Estudios Económicos

DANE
Carmen Elena Mercado Díaz
Directora Técnica del SNIE
Orlando Alfonso López Pérez
Coordinador General del ICER

o o o o o

COMITÉ DIRECTIVO REGIONAL

Diego Restrepo Alvarez
Gerente Banco de la República Sucursal Cúcuta
Jorge Fernando Reyes Peña
Director Regional Centro-Oriental DANE

o o o o o

COMITÉ EDITORIAL REGIONAL

Banco de la República

Amilcar Mojica Pimiento
Mery E. Aponte Mariño

DANE

Rodrigo Jiménez Pájaro
Jorge Alfonso Marles Parodi

Cámara de Comercio

Pedro Sayago Rojas
Andrea Robayo Vanegas

SENA

Luis Quiroga Corzo
Magliore Sepúlveda Peñaloza

DIAN

Edgar Homero Alvarado Escalante
Gonzalo Gutiérrez Rojas

Planeación Departamental

Francisco A. Berrío Mogollón
Blanca Borda Torres

Diciembre de 2001

EL INFORME DE COYUNTURA ECONOMICA REGIONAL, como documento de análisis de los principales fenómenos socioeconómicos de la provincia Colombiana, es un instrumento de gran utilidad para los diferentes estamentos económicos, los investigadores del país, los gremios y los usuarios de la información económica en general; facilita la comprensión de estos temas y permite a los administradores locales, el conocimiento oportuno y veraz de la información estadística territorial.

Para el Banco de la República y el DANE, reviste especial importancia presentar a la comunidad económica del país este documento, que ha de servir de apoyo para la planeación, la evaluación y la toma de decisiones a nivel territorial.

Concedores de la necesidad de información en esa materia, el Banco de la República y el DANE, celebraron un convenio de cooperación técnica en el marco del Sistema Nacional de Información Estadística –SNIE, con el fin de apoyar la producción de información económica coyuntural, en forma adecuada, normalizada, oportuna y confiable, y propiciar su difusión y consulta a través de los bancos de datos existentes en el territorio nacional de los diferentes medios de comunicación.

En el ámbito local, se han sumado al esfuerzo del Banco y el DANE en clara mancomunidad de intereses, entidades como la Cámara de Comercio, el SENA, la DIAN y la Oficina de Planeación Departamental, consolidándose así la capacidad de lograr el propósito múltiple que se persigue con la publicación.

CONTENIDO

	INDICADORES ECONOMICOS NACIONALES TRIMESTRALES	3
	INDICADORES ECONOMICOS DE NORTE DE SANTANDER	4
I.	INDICADORES DE COYUNTURA REGIONAL	5
1.	INDICADORES GENERALES	5
1.1	Precios. Índice de Precios al Consumidor	5
1.3	Empleo	11
1.4	Movimiento de Sociedades	14
1.5	Tasa de Cambio	23
2.	COMERCIO EXTERIOR	25
2.1	Exportaciones	25
2.2	Importaciones	29
3.	MONETARIOS Y FINANCIEROS	34
3.2	Financieros	34
4.	FISCALES	39
4.1	Ejecuciones Presupuestales	39
5.	SECTOR REAL	41
5.2	Ganadería	41
5.8	Construcción	43
5.8.1	Licencias	43
5.8.2	Índice de Costos de la Construcción de Vivienda	45
5.12	Transporte	48
5.12.1	Transporte Urbano de Pasajeros	48
5.15	Sectores Sociales	50
5.15.1	Recaudo de Aporte SENA – Regional Norte de Santander	51
5.15.2	Formación Profesional SENA – Regional Norte de Santander	52
5.15.3	Categorización de los Municipios	54
III.	ESCENARIO DE LA INVESTIGACIÓN REGIONAL	59
	Indicadores de productividad del sector manufacturero del cuero y del calzado	59

INDICADORES ECONOMICOS TRIMESTRALES-NACIONALES

Indicadores Económicos	2000				2001			
	I	II	III	IV	I	II	III	IV
Precios								
IPC (Variación % anual)	9.73	9.68	9.2	8.75	7.81	7.93	7.97	7.65
IPC (Variación % corrida)	5.39	6.98	7.73	8.75	4.49	6.17	6.96	7.65
IPP (Variación % anual)	13.68	15.63	12.92	11.04	10.93	10.10	8.08	6.93
IPP (Variación % corrida)	4.69	7.62	10.18	11.04	4.59	6.70	7.20	6.93
Tasas de Interés								
Tasa de interés pasiva nominal (% efectivo anual)	11.2	11.7	12.5	13.1	13.3	12.7	12.3	11.4
Tasa de interés activa nominal Banco República (% efectivo anual) 1/	17.3	17.8	19.6	20.5	21.3	21.7	21.0	18.88
Producción, Salarios y Empleo								
Crecimiento del PIB (Variación acumulada corrida real %)	1.82	2.46	2.77	2.81	1.72	1.68	1.44	n.d. (pr)
Índice de Producción Real de la Industria Manufacturera								
Total nacional con trilla de café (Variación acumulada corrida real %)	6.56	8.29	10.10	9.69	5.19	4.11	2.31	1.22
Total nacional sin trilla de café (Variación acumulada corrida real %)	9.14	10.64	11.61	10.65	3.77	3.11	1.77	0.71
Índice de Salarios Real de la Industria Manufacturera								
Total nacional con trilla de café (Variación acumulada corrida real %)	5.45	4.13	3.99	3.80	1.38	0.76	0.23	-0.28
Total nacional sin trilla de café (Variación acumulada corrida real %)	5.44	4.13	4.01	3.81	1.39	0.75	0.22	-0.29
Tasa de empleo siete áreas metropolitanas (%) 2/	50.9	50.8	51.5	51.9	52.0	51.8	52.3	54.4
Tasa de desempleo siete áreas metropolitanas (%) 2/	20.3	20.4	20.5	19.5	20.1	18.1	18.0	16.8
Agregados Monetarios y Crediticios								
Base monetaria (Variación % anual)	3.5	16.2	5.0	10.0	23.60	13.24	14.50	8.75
M3 (Variación % anual)	2.8	1.6	3.3	2.7	3.80	7.06	8.00	9.91
Cartera neta en moneda legal (Variación % anual)	-4.4	-6.5	-7.6	-7.5	-3.85	-0.41	1.12	-0.07
Cartera neta en moneda extranjera (Variación % anual)	-26.4	-26.3	-28.6	-20.0	-18.00	-23.06	-17.50	-11.75
Índice de la Bolsa de Bogotá - IBB	958.53	762.81	749.24	712.77	807.76	883.97	931.76	1,070.87
Índice General Bolsa de Valores de Colombia - IGBC								
Sector Externo								
Balanza de Pagos								
Cuenta corriente (US\$ millones)	-20	-42	234	183	-687	-433	-223	n.d.
Cuenta corriente (% del PIB) 3/	-0.1	-0.2	1.2	0.9	-3.4	-2.2	-1.1	n.d.
Cuenta de capital y financiera (US\$ millones)	80	33	67	374	883	482	233	n.d.
Cuenta de capital y financiera (% del PIB) 3/	0.4	0.2	0.3	1.8	4.4	2.4	1.1	n.d.
Comercio Exterior de bienes y servicios								
Exportaciones de bienes y servicios (US\$ millones)	3,711	3,796	4,061	4,106	3,589	3,778	3,927	n.d.
Exportaciones de bienes y servicios (Variación % anual)	25.8	13.3	10.6	4.3	-3.3	-0.5	-3.3	n.d.
Importaciones de bienes y servicios (US\$ millones)	3,441	3,556	3,612	3,783	3,869	4,087	3,913	n.d.
Importaciones de bienes y servicios (Variación % anual)	9.0	10.1	10.0	1.5	12.5	14.9	8.3	n.d.
Tasa de Cambio								
Nominal (Promedio mensual \$ por dólar)	1,956.25	2,120.17	2,213.76	2,186.21	2,278.78	2,305.66	2,328.23	2,306.90
Devaluación nominal (% anual)	27.26	23.50	9.67	18.97	18.40	7.47	5.42	2.78
Real (1994=100 promedio) Fin de trimestre	110.25	118.49	120.79	119.76	119.48	117.73	118.85	115.77
Devaluación real (% anual)	13.30	11.79	0.53	8.04	8.37	-0.65	-1.60	-3.30
Finanzas Públicas 4/								
Ingresos Gobierno Nacional Central (% del PIB)	15.5	13.4	14.6	11.3	18.0	16.0	15.7	nd
Pagos Gobierno Nacional Central (% del PIB)	19.5	18.9	17.5	23.2	21.4	22.0	18.4	nd
Déficit(-)/Superávit(+) del Gobierno Nacional Central (% del PIB)	-3.9	-5.5	-2.9	-11.9	-3.5	-6.0	-2.7	nd
Ingresos del sector público no financiero (% del PIB)	36.5	34.7	33.9	33.0	38.6	36.2	nd	nd
Pagos del sector público no financiero (% del PIB)	35.7	36.4	36.2	46.6	37.8	39.6	nd	nd
Déficit(-)/Superávit(+) del sector público no financiero (% del PIB)	0.8	-1.6	-2.3	-13.7	0.8	-3.4	nd	nd
Saldo de la deuda del Gobierno Nacional (% del PIB)	29.1	33.2	35.6	38.0	36.7	39.2	41.8	nd

(pr) Preliminar.

1/ Calculado como el promedio ponderado por monto de las tasas de crédito de: consumo, preferencial, ordinario y tesorería. Se estableció como la quinta parte de su desembolso diario.

2/ En el año 2000 el DANE realizó un proceso de revisión y actualización de la metodología de la Encuesta Nacional de Hogares (ENH), llamada ahora Encuesta Continua de Hogares (ECH), que incorpora los nuevos conceptos para la medición de las variables de ocupados y desocupados entre otros. A partir de enero de 2001 en la ECH los datos de población (ocupada, desocupada e inactiva) se obtienen de las proyecciones demográficas de la Población en Edad de Trabajar (PET), estimados con base en los resultados del censo de 1993, en lugar de las proyecciones en la Población Total (PT). Por lo anterior, a partir de la misma fecha las cifras no son comparables, y los datos correspondientes para las cuatro y las siete áreas metropolitanas son calculados por el Banco de la República.

3/ Calculado con PIB trimestral en millones de pesos corrientes, fuente DANE.

4/ Las cifras del SPNF son netas de transferencias. Los flujos están calculados con el PIB trimestral y los saldos de deuda con el PIB anual.

FUENTE: Banco de la República, DANE, Ministerio de Hacienda, CONFIS- Dirección General de Crédito Público, Superintendencia Bancaria, Bolsa de Bogotá.

Indicadores Económicos Trimestrales de Norte de Santander

Indicadores Económicos	Unidades	2000				2001			
		I	II	III	IV	I	II	III	IV
Empleo - Cúcuta									
Tasa de desempleo	%	16.6	19.9	15.4	17.6	19.3	14.3	15.6	13.0
Tasa global de participación	"	62.7	63.9	67.3	65.2	63.3	64.4	67.9	66.7
Tasa de ocupación	"	52.3	51.2	56.9	53.7	51.1	55.2	57.4	58.0
Población económicamente activa	Miles	343.0	359.0	380.0	370.0	357.0	365.0	396.0	392.0
Población total	"	759.0	762.0	766.0	772.0	780.0	785.0	788.0	793.0
Movimiento de sociedades - Cúcuta (1)									
Sociedades constituidas	Millones \$	2,847	4,523	5,196	8,375	1,911	10,806	2,815	3,452
Sociedades reformadas	"	5,623	19,765	41,323	44,109	2,405	67,554	84,007	1,728
Sociedades disueltas	"	527	861	1,109	2,854	1,557	1,037	164	1,183
Inversión neta	"	7,943	23,427	45,410	49,630	2,759	77,323	86,658	3,997
Sociedades constituidas	Número	144	237	336	414	137	155	155	127
Sociedades reformadas	"	28	49	66	93	28	23	30	26
Sociedades disueltas	"	54	89	108	147	45	33	26	50
Comercio exterior - Aduana Cúcuta (1)									
Exportaciones no tradicionales	Miles US	177	248	647	884	204	273	278	261
Importaciones	"	78	105	271	355	98	103	84	85
Balanza comercial	"	99	143	376	529	106	170	194	176
Sistema financiero Cúcuta (2)									
Fuentes de recursos	Millones \$	541,413	551,329	557,078	584,664	586,446	613,437	643,475	686,520
Usos de recursos	"	394,965	377,358	362,608	354,466	360,904	354,353	355,502	357,998
Cartera vencida	"	59,306	43,691	62,404	48,972	47,470	42,776	42,642	44,206
Finanzas Públicas (3)									
Gobierno Central Departamental									
Ingresos totales	Millones \$	36,650	77,842	120,456	167,871	50,897	98,271	149,945	220,951
- Ingresos corrientes	"	36,038	75,715	116,300	160,506	50,808	97,776	147,969	210,384
- Ingresos de capital	"	612	2,127	4,156	7,365	89	495	1,976	10,567
Gastos totales	"	34,229	75,144	118,168	180,777	46,332	81,500	130,935	217,311
- Gastos corrientes	"	34,012	72,849	110,321	168,206	46,223	80,803	129,709	211,651
- Gastos de capital	"	217	2,295	7,847	12,571	109	697	1,226	5,660
Déficit o ahorro corriente	"	2,026	2,866	5,979	-7,700	4,585	16,973	18,260	-1,266
Gobierno Central Municipal. Cúcuta									
Ingresos totales	Millones \$	18,512	27,785	46,619	69,800	18,739	44,903	67,838	91,155
- Ingresos corrientes	"	18,056	27,321	46,155	68,561	18,739	44,903	66,911	89,940
- Ingresos de capital	"	456	464	464	1,239	0	0	927	1,215
Gastos totales	"	8,145	31,780	43,033	60,007	20,814	34,661	49,005	82,587
- Gastos corrientes	"	7,705	26,197	33,589	42,914	19,375	29,438	39,518	62,947
- Gastos de capital	"	440	5,583	9,444	17,094	1,439	5,223	9,487	19,641
Déficit o ahorro corriente	"	10,351	1,125	12,566	25,647	-636	15,465	27,393	26,993
Tasas de Cambio (4)									
Pesos / Bolívar	Unidad	2.77	2.92	2.95	2.80	2.90	2.99	2.95	2.85
Bolívar / Dólar	"	666.76	680.80	690.11	698.53	705.73	716.82	743.33	752.53
Pesos / Dólar	"	1,956.25	2,120.17	2,213.76	2,186.21	2,278.92	2,305.66	2,328.23	2,306.90
Ganadería (1)									
Sacrificio de ganado mayor	Cabezas	14,197	14,136	15,641	13,272	10,909	11,121	11,701	13,567
Ganado mayor - machos	"	10,905	10,516	10,957	9,982	8,155	7,911	8,225	10,813
Ganado mayor hembras	"	3,292	3,620	4,684	3,290	2,754	3,210	3,476	2,754
Construcción - Cúcuta (1)									
Area aprobada total	M ²	5,000	14,546	1,841	16,703	12,536	11,676	35,322	88,612
Area aprobada para vivienda	"	4,078	8,522	1,173	3,295	7,912	5,930	14,894	76,239

Fuente: DANE. Cámaras de Comercio de Cúcuta, DIAN, Superbancaria, Gobernación de Norte de Santander y Alcaldía de Cúcuta.

(1) Acumula solo la información del período correspondier (2) Saldo a final de cada período. (3) Acumula trimestres anteriores.

(4) Corresponde a la tasa promedio mensual del trimestre en referencia

I. INDICADORES DE COYUNTURA REGIONAL

1. INDICADORES GENERALES

1.1. Precios

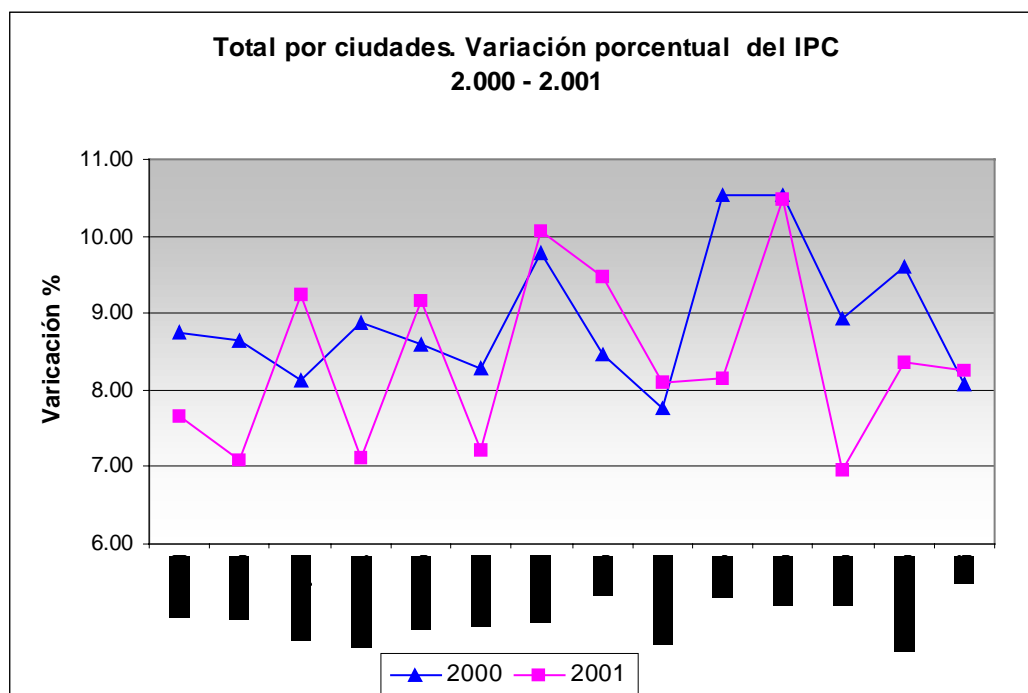
Índice de Precios al Consumidor

Índice de precios al consumidor
Índice y variación mensual, año corrido y doce meses
Total nacional y Cúcuta. Cuarto trimestre 2000 - 2001

Base: diciembre 1998=100

Base: diciembre 1990=100								
Período	Índice	Nacional			Índice	Cúcuta		
		variación %				variación %		
		mensual	año corrido	doce meses		mensual	año corrido	doce meses
2000								
Octubre	117.86	0.15	7.90	8.99	120.72	0.30	9.79	11.28
Noviembre	118.24	0.33	8.25	8.82	121.16	0.36	10.19	11.16
Diciembre	118.79	0.46	8.75	8.75	121.53	0.31	10.53	10.53
2001								
Enero	120.04	1.05	1.05	8.49	122.96	1.17	1.17	10.40
Febrero	122.31	1.89	2.96	8.06	125.68	2.21	3.41	9.27
Marzo	124.12	1.48	4.49	7.81	127.63	1.56	5.02	9.50
Abril	125.54	1.15	5.69	7.98	129.27	1.28	6.37	9.50
Mayo	126.07	0.42	6.13	7.87	130.78	1.17	7.61	9.84
Junio	126.12	0.04	6.17	7.93	131.10	0.24	7.87	10.06
Julio	126.26	0.11	6.29	8.09	131.94	0.65	8.57	10.43
Agosto	126.59	0.26	6.57	8.03	132.70	0.57	9.19	10.62
Septiembre	127.06	0.37	6.96	7.97	132.93	0.17	9.38	10.45
Octubre	127.29	0.19	7.16	8.01	133.32	0.29	9.70	10.43
Noviembre	127.44	0.12	7.28	7.78	133.52	0.15	9.87	10.20
Diciembre	127.87	0.34	7.65	7.65	134.27	0.56	10.48	10.48

Fuente: Dane



Fuente: DANE

En Cúcuta, la variación porcentual del Índice de Precios al Consumidor - IPC, entre octubre y diciembre de 2001 (1.01%) fue superior en 0.04 puntos comparada con la inflación de igual trimestre en el año 2000 (0.97%).

Para el cuatro trimestre de 2001, el comportamiento inflacionario a nivel nacional fue de 0.64%, inferior en 0.30 puntos porcentuales a la variación registrada para ese mismo período del año 2000 (0.94%).

La variación porcentual de los ocho grupos que conforman la canasta familiar incidieron en la inflación anual para Cúcuta, según se refleja en el siguiente cuadro:

Variación porcentual del IPC por grupos

Cúcuta y total nacional

Año 2001

GRUPOS	Variación (%)	
	CUCUTA	NACIONAL
Total	10.48	7.65
Alimentos	12.93	10.55
Vivienda	9.08	4.25
Vestuario	4.58	2.62
Salud	13.26	10.85
Educación	9.92	10.19
Esparcimiento	6.86	7.12
Transporte y Comunicaciones	12.87	8.87
Gastos varios	8.23	7.58

Fuente: DANE

En el trimestre octubre - diciembre, la inflación en Cúcuta se vio afectada por las variaciones mensuales de algunos subgrupos que con inflación superior al promedio nacional de cada mes, se detallan a continuación:

Subgrupo	Variación %		
	Octubre	Noviembre	Diciembre
Alimentos varios	0.49	0.15	2.47
Bienes y artículos para la salud	1.26	1.03	0.54
Transporte público	0.36	0.45	0.53
Hortalizas y legumbres	1.31	3.90	-
Combustible y servicio público	0.44	1.17	-
Cereales y productos de panadería	-	0.94	0.53
Servicios del vestuario y calzado	-	1.08	1.33
Servicios profesionales	1.76	0.49	-
Artículos para el aseo y cuidado pers.	-	0.42	0.45

Fuente: DANE

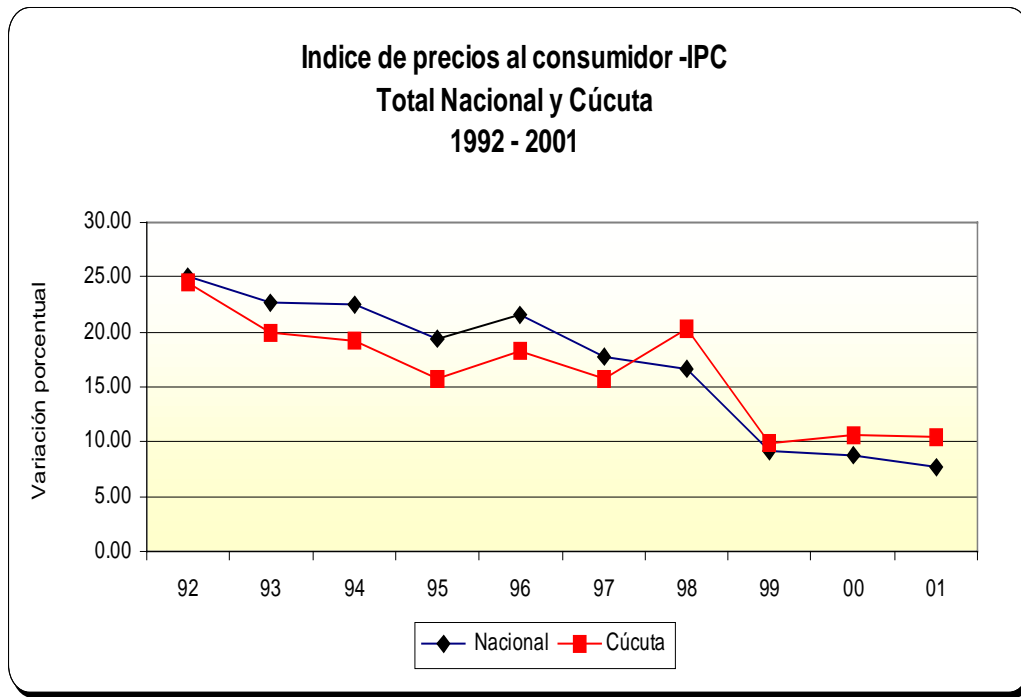
(-): Variación por debajo del promedio nacional

Los gastos básicos que presentaron mayor variación según su contribución durante el año 2001 fueron: carne de res 35.10%, servicio de telefonía 31.65%, tomate 101.25%, panela 33.64%, naranjas 25.25%, otros tubérculos 73.76%, zanahoria 33.58%, carne de cerdo 28.42%, bananos 42.98%, Otras medicinas y gastos 24.49%.

Al comparar la variación porcentual del IPC en Cúcuta durante el año 2001 (10.48%) con el total nacional (7.65%), se observa que la inflación fue superior en 2.83 puntos, lo que la ubica como la ciudad con el porcentaje más alto en el país. Las ciudades que le siguen y que registraron inflación superior al promedio nacional son: Montería (10.08%), Neiva (9.47%), Barranquilla (9.24%), Cartagena (9.17%), Bucaramanga (8.37%), Cali (8.25%), Pasto (8.15%) y Villavicencio (8.10%)

**Inflación anual Cúcuta - Total nacional
1992 - 2001**

Años	Total Nacional	Cúcuta
	%	%
1992	25.13	24.44
1993	22.60	19.85
1994	22.59	19.29
1995	19.46	15.70
1996	21.63	18.27
1997	17.68	15.70
1998	16.70	20.38
1999	9.23	9.96
2000	8.75	10.53
2001	7.65	10.48



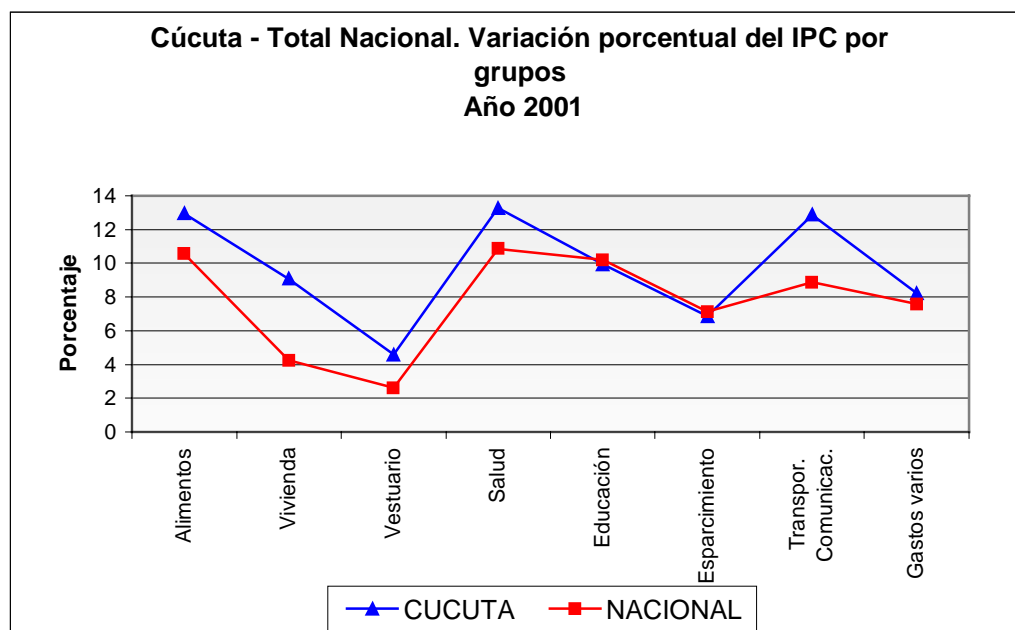
Fuente: DANE

Al observar la inflación de Cúcuta desde 1992, en los últimos cuatro años el acumulado anual ha sido superior al porcentaje anual nacional, colocando en evidencia que la ciudad ha sido una de las que ha presentado mayor incremento en el costo de vida.

**Cúcuta - Total Nacional. Variación porcentual del IPC por grupos.
Año 2000 - 2001**

Grupos	Nacional		Cúcuta		Diferencia
	2000	2001	2000	2001	Puntos Porcentuales
Alimentos	7.41	10.55	11.19	12.93	1.74
Vivienda	4.90	4.25	9.20	9.08	-0.12
Vestuario	3.58	2.62	2.96	4.58	1.62
Salud	10.30	10.85	9.96	13.26	3.30
Educación	9.45	10.19	12.61	9.92	-2.69
Esparcimiento	11.73	7.12	4.97	6.86	1.89
Transpor. Comunicac.	16.24	8.87	17.81	12.87	-4.94
Gastos varios	15.22	7.58	12.07	8.23	-3.84

Fuente: DANE



Fuente: DANE

1.3 Empleo

**Población total urbana en edad de trabajar y demás indicadores del mercado laboral
por intervalos semestrales Junio - Diciembre 2000, Cuarto trimestre 2000 - 2001
Cúcuta - área metropolitana**

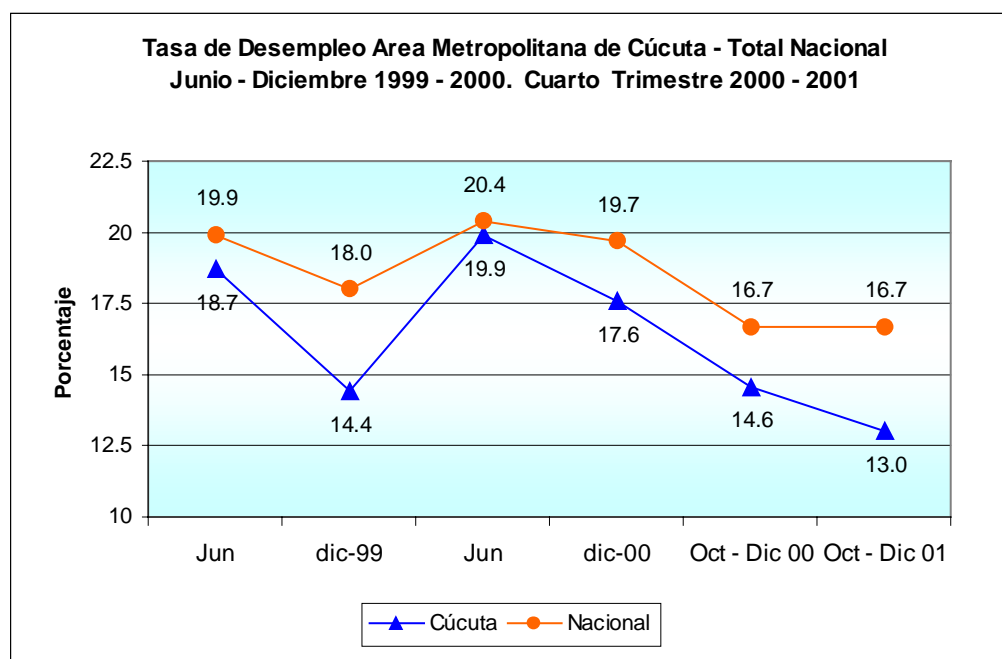
(En miles)

CONCEPTO	E.N.H.		E.C.H.	
	2000		2000	2001
	Junio	Diciembre	Octubre - Diciembre	Octubre - Diciembre
Población en Edad de Trabajar %	73.6	73.6	73.8	74.1
Tasa Global de Participación	63.8	65.2	70.9	66.7
Tasa de Ocupación	51.1	53.7	60.6	58.0
Tasa de Desempleo	19.9	17.6	14.6	13.0
Población Total	762	772	771	793
Población en Edad de Trabajar	561	568	569	588
Población Económicamente Activa	358	370	404	392
Ocupados	287	305	345	341
Desocupados	71	65	59	51
Inactivos	203	198	165	196

E.N.H.: Encuesta Nacional de Hogares

E.C.H.: Encuesta Continua de Hogares

FUENTE: Dane



Fuente: DANE

En el trimestre octubre - diciembre de 2001, la tasa de desempleo para el área metropolitana de Cúcuta (Cúcuta, El Zulia, Los Patios y Villa del Rosario) fue de 13.0%, inferior en 1.6 puntos porcentuales a la registrada en el mismo trimestre de 2000 (14.6%).

Al comparar esta última cifra con la tasa total de las 13 ciudades y sus áreas metropolitanas (16.7%), Cúcuta y su área metropolitana se ubica por debajo en 3.7 puntos.

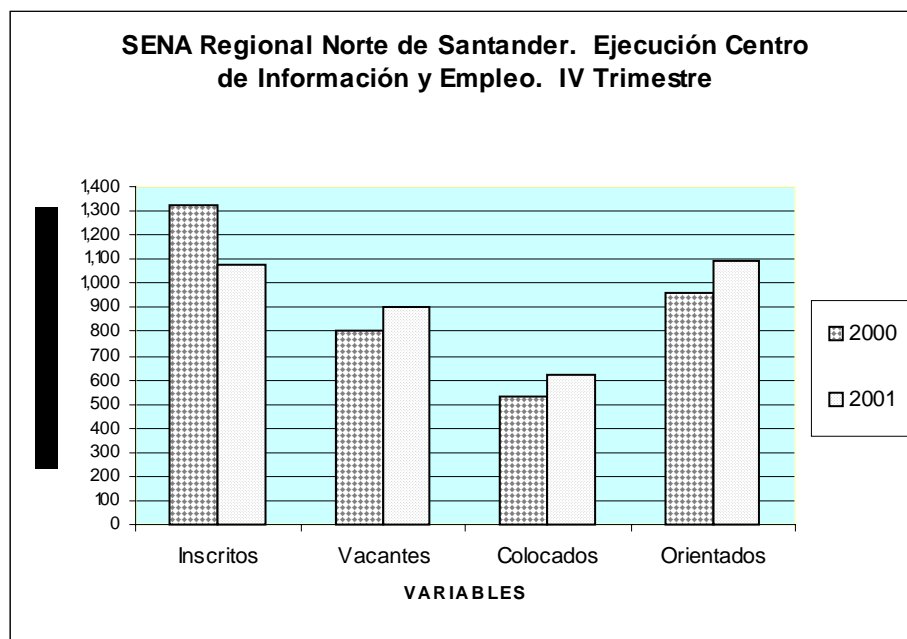
El comportamiento de la tasa de desempleo anualizada en las trece ciudades con sus áreas metropolitanas que se relaciona en el siguiente cuadro, indica que Ibagué (23.0%), Pasto (19.4%) y Bogotá D.C. (18.7%) tienen los mayores porcentajes. En sentido contrario están Cúcuta (15.6%), Barranquilla (15.9%) y Villavicencio (16.4%).

Total Trece ciudades y sus áreas metropolitanas 2000 - 2001 (Enero - diciembre)			
Ciudades y sus áreas metropolitanas	Enero a Diciembre		Diferencia en puntos porcentuales
	2000	2001	%
Bogota D.C.	17.4	18.7	1.3
Medellín - Valle de Aburrá	18.6	18.2	-0.5
Cali - Yumbo	17.5	18.2	0.8
Barranquilla - Soledad	15.7	15.9	0.2
Bucaramanga - Girón, Piedecuesta - Floridablanca	15.7	18.1	2.4
Manizales y Villa María	17.3	18.6	1.3
Pasto	15.9	19.4	3.6
Pereira, Dos Quebradas y La Virginia	17.5	18.6	1.1
Cúcuta, Villa del Rosario, El Zulia y Los Patios	15.9	15.6	-0.3
Ibagué	18.0	23.0	5.0
Montería	18.6	17.6	-1.0
Cartagena	15.9	17.5	1.5
Villavicencio	16.6	16.4	-0.3

**SENA Regional Norte de Santander. Ejecución Centro de Información y Empleo
IV Trimestre 2000 - 2001**

Tipo de variable	IV Trimestre		Acumulado Enero-Diciembre		Variación %	
	2000	2001	2000	2001	Trimestral	Acumulada
Inscritos	1,322	1,078	4,928	4,953	-18.5	0.5
Vacantes	801	905	3,203	3,749	13.0	17.0
Colocados	532	618	1,584	2,181	16.2	37.7
Orientados	964	1,091	3,030	3,392	13.2	11.9

Fuente: Centro de Información y Empleo del SENA Regional Norte de Santander



Fuente: Centro de Información y Empleo del SENA Regional Norte de Santander

El último trimestre del año 2001 muestra variación negativa para la variable “inscritos” y positiva para el resto de variables, lo que indica menor presión sobre el mercado laboral y posible reactivación económica en actividades dinámicas de los sectores comercio y servicios.

1.4 Movimiento de Sociedades

Sociedades Constituidas - Área Metropolitana de Cúcuta

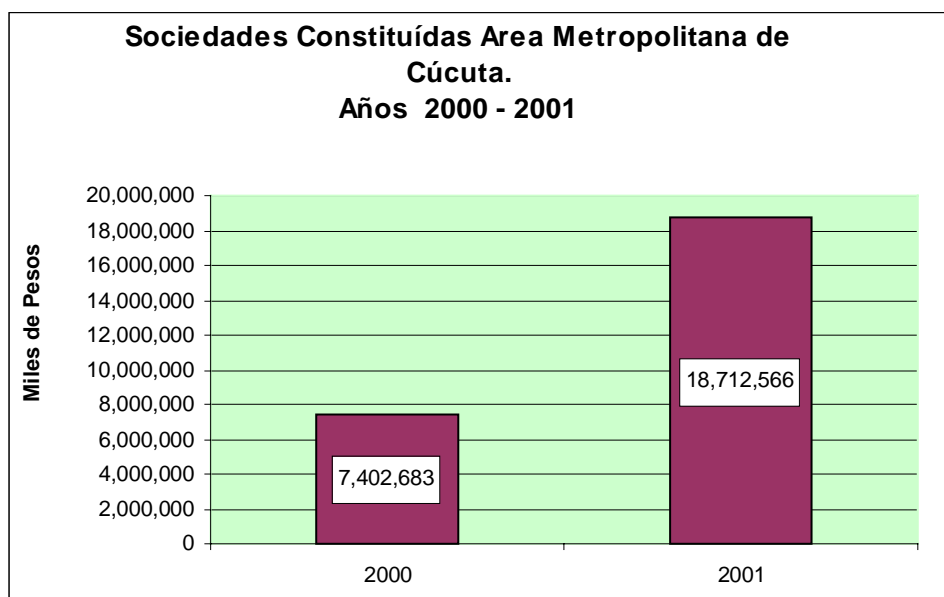
Anual 2000 - 2001

(Miles de pesos)

Actividad Económica	2000		2001		Variación (%)	
	No.	Capital 1/	No.	Capital 1/	No.	Capital 1/
Total	472	7,402,683	575	18,712,566	21.82	152.78
A-. Agricultura, ganadería, caza, y silvicultura	7	16,195	15	80,295	114.29	395.80
B- Pesca	0	0	0	0	0.00	0.00
C- .Explotación de Minas y canteras	6	52,000	5	332,600	-16.67	539.62
D-. Industria Manufacturera	40	607,380	41	956,600	2.50	57.50
E-. Suministro de electricidad, gas y agua	5	69,900	2	65,000	-60.00	-7.01
F-. Construcción	36	630,450	37	935,900	2.78	48.45
G- Comercio, Hoteles y Restaurantes	178	2,621,520	197	11,475,019	10.67	337.72
H- Hoteles y Restaurantes	6	252,650	5	36,500	-16.67	-85.55
I-. Transporte, almacenamiento y comunic.	44	723,015	104	2,199,454	136.36	204.21
J-. Intermediación financiera y Seguros	12	365,650	6	495,000	-50.00	35.38
K- Actividades inmobiliarias, empresariales y alquiler	94	1,777,664	111	1,515,719	18.09	-14.74
L- Administración Pública y defensa, seguridad social	5	33,700	1	86,000	-80.00	155.19
M- Educación	11	19,450	11	265,121	0.00	1,263.09
N- Servicios sociales y de salud	17	129,605	27	194,358	58.82	49.96
O- Otras actividades de servicios comunitarios, sociales	11	103,504	13	75,000	18.18	-27.54
P- Hogares privados con servicio doméstico	0	0	0	0	0.00	0.00
Q- Organizaciones y órganos extraterritoriales	0	0	0	0	0.00	0.00

Fuente: Cámara de Comercio de Cúcuta

1/ Corresponde al capital autorizado



Fuente: Cámara de Comercio de Cúcuta

Sociedades Reformadas - Área Metropolitana de Cúcuta

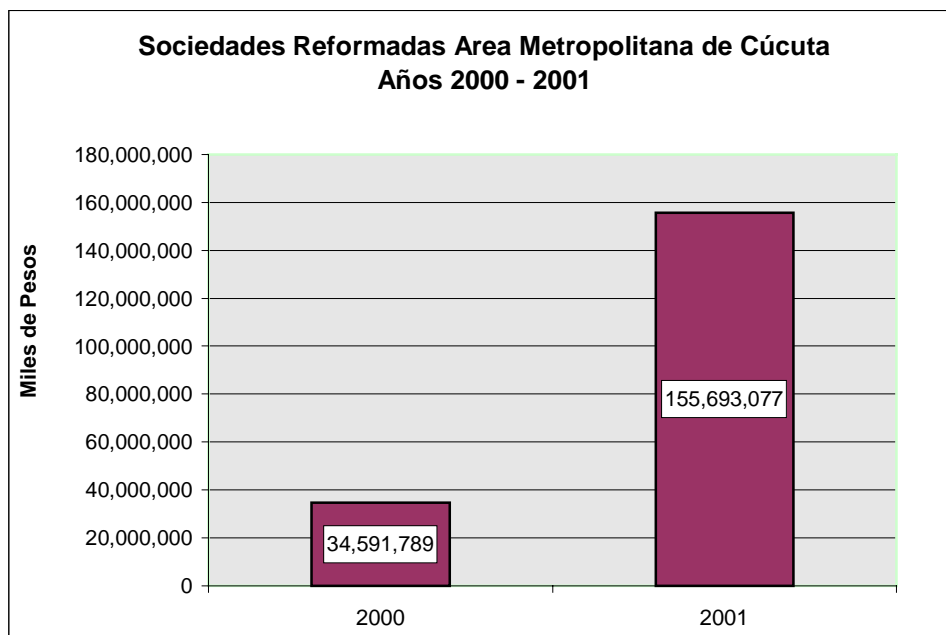
Anual 2000 - 2001

(Miles de pesos)

Actividad Económica	2000		2001		Variación (%)	
	No.	Capital 1/	No.	Capital 1/	No.	Capital 1/
Total	100	34,591,789	107	155,693,077	7.00	350.09
A- Agricultura, ganadería, caza, y silvicultura	1	1,208,600	4	1,631,400	300.00	34.98
B- Pesca	0	0	0	0	0.00	0.00
C- Explotación de Minas y canteras	1	65,090	4	3,693,340	300.00	5,574.20
D- Industria Manufacturera	7	657,130	4	195,000	-42.86	-70.33
E- Suministro de electricidad, gas y agua	2	22,472,879	2	110,411,170	0.00	391.31
F- Construcción	7	840,300	4	95,664	-42.86	-88.62
G- Comercio, Hoteles y Restaurantes	21	1,798,875	31	33,220,748	47.62	1,746.75
H- Hoteles y Restaurantes	2	22,000	0	0	-100.00	-100.00
I- Transporte, almacenamiento y comunic.	18	2,570,161	19	1,410,559	5.56	-45.12
J- Intermediación financiera y Seguros	3	507,000	2	21,520	-33.33	-95.76
K- Actividades inmobiliarias, empresariales y alquiler	23	1,939,742	20	917,776	-13.04	-52.69
L- Administración Pública y defensa, seguridad social	0	0	0	0	0.00	0.00
M- Educación	3	15,740	3	46,900	0.00	197.97
N- Servicios sociales y de salud	9	1,188,872	7	707,700	-22.22	-40.47
O- Otras actividades de servicios comunitarios, sociales	3	1,305,400	7	3,341,300	133.33	155.96
P- Hogares privados con servicio doméstico	0	0	0	0	0.00	0.00
Q- Organizaciones y órganos extraterritoriales	0	0	0	0	0.00	0.00

Fuente: Cámara de Comercio de Cúcuta

1/ Corresponde al capital autorizado



Fuente: Cámara de Comercio de Cúcuta

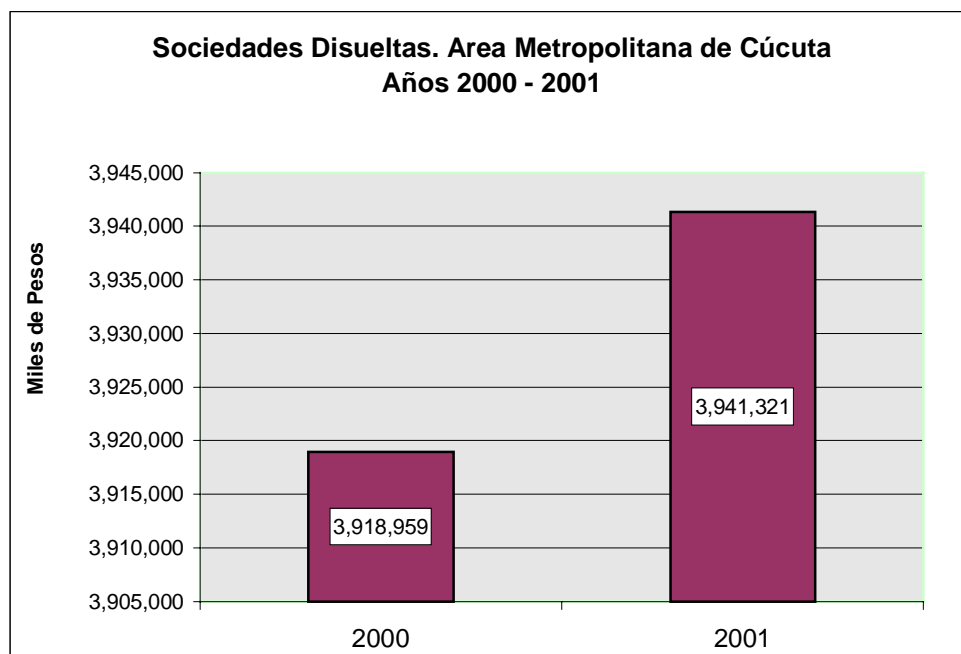
Sociedades Disueltas - Área Metropolitana de Cúcuta
Anual 2000 - 2001

(Miles de pesos)

Actividad Económica	2000		2001		Variación (%)	
	No.	Capital 1/	No.	Capital 1/	No.	Capital 1/
Total	159	3,918,959	154	3,941,321	-3.14	0.57
A- Agricultura, ganadería, caza, y silvicultura	4	16,300	3	148,000	-25.00	807.98
B- Pesca	0	0	0	0	0.00	0.00
C- .Explotación de Minas y canteras	3	7,150	4	310,500	33.33	4,242.66
D- Industria Manufacturera	9	128,840	7	28,630	-22.22	-77.78
E- Suministro de electricidad, gas y agua	1	500	0	0	-100.00	-100.00
F- Construcción	16	182,800	20	363,737	25.00	98.98
G- Comercio, Hoteles y Restaurantes	62	1,981,907	48	677,317	-22.58	-65.82
H- Hoteles y Restaurantes	2	3,500	2	20,000	0.00	471.43
I- Transporte, almacenamiento y comunic.	6	304,500	8	90,113	33.33	-70.41
J- Intermediación financiera y Seguros	6	56,748	13	1,142,450	116.67	1,913.20
K- Actividades inmobiliarias, empresariales y alquiler	36	267,460	37	995,440	2.78	272.18
L- Administración Pública y defensa, seguridad social	0	0	0	0	0.00	0.00
M- Educación	1	500	4	16,934	300.00	3,286.80
N- Servicios sociales y de salud	8	160,254	7	147,000	-12.50	-8.27
O- Otras actividades de servicios comunitarios, sociales	4	808,000	1	1,200	-75.00	-99.85
P- Hogares privados con servicio doméstico	1	500	0	0	-100.00	-100.00
Q- Organizaciones y órganos extraterritoriales	0	0	0	0	0.00	0.00

Fuente: Cámara de Comercio de Cúcuta

1/ Corresponde al capital autorizado



Fuente: Cámara de Comercio de Cúcuta

Inversión Neta de Sociedades - Área Metropolitana de Cúcuta
Anual 2000 - 2001
(Miles de pesos)

Actividad Económica	2000		2001		Variación (%)	
	No.	Capital 1/	No.	Capital 1/	No.	Capital 1/
Total	413	38,075,513	528	170,464,322	27.85	347.70
A- Agricultura, ganadería, caza, y silvicultura	4	1,208,495	16	1,563,695	300.00	29.39
B- Pesca	0	0	0	0	0.00	0.00
C- Explotación de Minas y canteras	4	109,940	5	3,715,440	25.00	3,279.52
D- Industria Manufacturera	38	1,135,670	38	1,122,970	0.00	-1.12
E- Suministro de electricidad, gas y agua	6	22,542,279	4	110,476,170	-33.33	390.08
F- Construcción	27	1,287,950	21	667,827	-22.22	-48.15
G- Comercio, Hoteles y Restaurantes	137	2,438,488	180	44,018,450	31.39	1,705.15
H- Hoteles y Restaurantes	6	271,150	3	16,500	-50.00	-93.91
I- Transporte, almacenamiento y comunic.	56	2,988,676	115	3,519,900	105.36	17.77
J- Intermediación financiera y Seguros	9	815,902	-5	-625,930	-155.56	-176.72
K- Actividades inmobiliarias, empresariales y alquiler	81	3,449,946	94	1,438,055	16.05	-58.32
L- Administración Pública y defensa, seguridad social	5	33,700	1	86,000	-80.00	155.19
M- Educación	13	34,690	10	295,087	-23.08	750.64
N- Servicios sociales y de salud	18	1,158,223	27	755,058	50.00	-34.81
O- Otras actividades de servicios comunitarios, sociales	10	600,904	19	3,415,100	90.00	468.33
P- Hogares privados con servicio doméstico	-1	-500	0	0	-100.00	-100.00
Q- Organizaciones y órganos extraterritoriales	0	0	0	0	0.00	0.00

Fuente: Cámara de Comercio de Cúcuta

1/ Corresponde al capital autorizado

Inversión Neta en Sociedades

La inversión neta resulta de sumar los activos totales registrado por la empresa que tanto se matriculan como las que renuevan su registro mercantil restándole el capital de las empresas que se cancelan.

El realizar esta operación nos permite establecer que la inversión neta en 528 empresas para el año 2001 alcanzó un total de \$170.464 millones que comparado con el mismo período del año 2000 este registró la cifra de \$38.075 millones en 413 empresas.

Dicha diferencia de un año a otro obedece al aumento de capital de una sociedad del sector Agricultura, Ganadería, Caza y Silvicultura que aumentó su capital a \$1.208 millones, otra del sector Suministro de Electricidad, Gas y Agua con un capital social de \$22.272 millones para el año 2000; y para el año 2001 aumentaron el capital dos empresas del sector Suministro de Electricidad, Gas y Agua a \$110.411 millones y una del sector Comercio que trasladó su domicilio a Cúcuta con aumento de capital de \$31.500 millones; además se constituyó una empresa en el 2001 del sector Comercio con un capital de \$43.877 millones.

Sin contabilizar estas empresas que distorsionan la tendencia de la información, se podría decir que la inversión neta en sociedades al comparar el año 2001 con relación al 2000, alcanzó una variación positiva de 17%, al pasar de \$14.594 millones a \$17.077 millones.

Los sectores económicos con mayor inversión corresponden a Suministro de Electricidad, Gas y Agua, Industria Manufacturera, Comercio al por mayor y por menor.

Inversión Neta Empresarial de Cúcuta
Total Activos
Anual 2000 - 2001
(Miles de Pesos)

Actividad Económica (CIIU)	2000		2001		Variación (%)	
	Nº	Capital 1/	Nº	Capital 1/	Nº	Capital 1/
Total	9,511	777,085,019	11,453	807,564,038	20.42	3.92
A- Agricultura, Ganadería, caza y silvicultura	107	4,619,680	107	3,481,253	0.00	-24.64
B- Pesca	3	10,450	7	25,900	133.33	147.85
C- Explotación de Minas y Canteras	89	4,692,093	108	5,169,272	21.35	10.17
D- Industria Manufacturera	1,700	83,722,351	1813	75,456,997	6.65	-9.87
E- Suministro de Electricidad, Gas y Agua	27	114,335,471	35	136,743,756	29.63	19.60
F- Construcción	333	24,240,003	392	23,188,170	17.72	-4.34
G- Comercio, reparación de vehículos, efectos personales y enseres domésticos	4,858	85,516,115	6065	126,762,664	24.85	48.23
H- Hoteles y Restaurantes	377	7,178,990	528	6,406,013	40.05	-10.77
I- Transporte, almacenamiento y Comunicaciones	319	12,346,429	487	18,681,563	52.66	51.31
J- Intermediación Financiera	477	371,741,842	494	347,153,973	3.56	-6.61
K- Actividad Inmobiliarias, empresas y de alquiler	651	51,069,341	786	38,521,718	20.74	-24.57
L- Administración pública y defensa, seguridad social de afiliación obligatoria	5	14,733	8	92,100	60.00	525.13
M- Educación	51	485,364	56	836,873	9.80	72.42
N- Servicios sociales y de salud	125	8,275,068	169	17,552,631	35.20	112.11
O- Otras actividades de servicios comunitarios, sociales y personales	391	8,839,017	398	7,491,165	1.79	-15.25
P- Hogares privados con servicio doméstico	-1	-500	0	0	-100.00	-100.00
Q- Organización y órganos extraterritoriales	-1	-1,428	0	0	-100.00	-100.00

Fuente: Cámara de Comercio de Cúcuta

1/ Corresponde al capital autorizado

Inversión Neta: Matriculadas + Renovadas - Disueltas

Inversión Neta Empresarial

Si se compara el crecimiento de los activos brutos año (2001-2000) este representó el 3.9% que comparado con el crecimiento del total de la economía colombiana supera el promedio nacional que para el año 2001 fue de 1,8%.

Las anteriores cifras cuantifican el crecimiento de la actividad empresarial regional, pues para el año 2000 el universo empresarial creció en un número absoluto de 102 empresas nuevas y vigentes, y para el año 2001 este número creció en 1.580 empresas más y vigentes, lo que denota el grado de confianza y estabilidad que ofreció la actividad empresarial a la región.

En términos de actividades económicas se puede observar el crecimiento constante del número de empresas del sector comercial seguido, en orden de importancia, por el sector de la manufactura, lo que denota que el procesamiento de materias primas en la región es un buen indicador de los agregados de empleo estable generado por el sector que en años anteriores fue uno de los sectores menos regulares.

En síntesis, podría decirse que el 2001 fue un buen año para actividades empresariales de la región, pese al estado de zozobra fruto de la inseguridad de la que es objeto tanto la región como todo el país. Pero su verdadero crecimiento en la inversión y vinculación de capitales se verá el año entrante en los resultados empujados por la bonanza, especialmente, de fin de año.

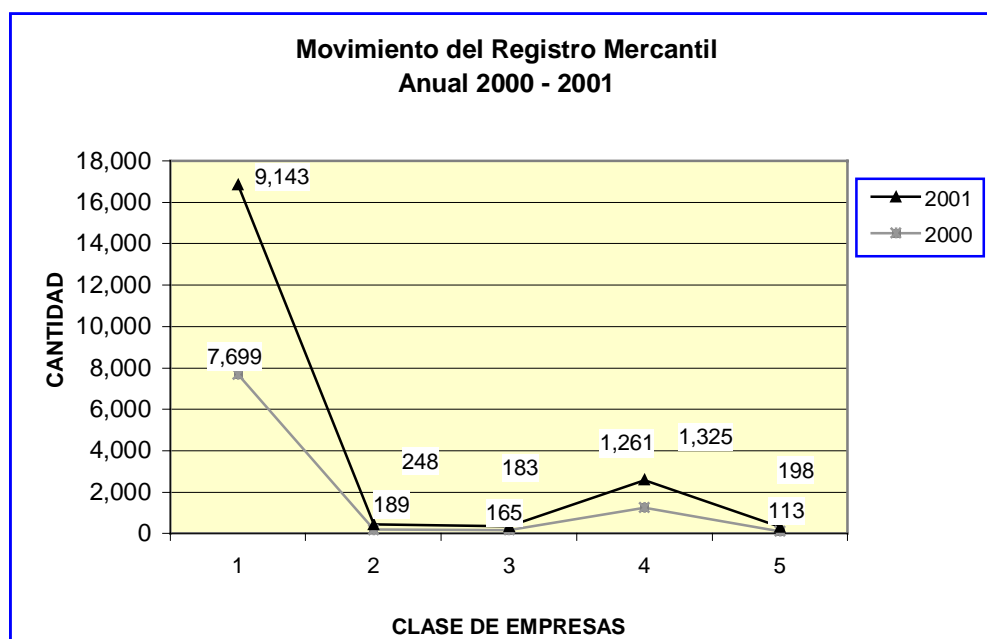
**Área Metropolitana de Cúcuta. Movimiento del Registro Mercantil
Anual 2000 - 2001**

Años	Matrículas		Renovaciones		Cancelaciones		Total 1/	
	2000	2001	2000	2001	2000	2001	2000	2001
Total	3,610	4,174	7,384	8,328	1,484	1,338	9,510	11,164
Personas Naturales	3,092	3,575	5,908	6,736	1,301	1,168	7,699	9,143
Empresas Unipersonales	115	145	90	119	16	16	189	248
Sociedades Anónimas	16	19	166	172	17	8	165	183
Sociedades Limitadas	259	287	1,119	1,140	117	102	1,261	1,325
Sociedades Colectivas	0	0	1	0	1	0	0	0
Sociedades Comandita Simple	1	0	20	16	1	1	20	15
Sociedades Comandita Acciones	0	0	3	0	0	0	3	0
Sociedad Extranjera	1	4	1	8	0	1	2	11
Sociedades de Hecho	45	25	35	43	24	29	56	39
Sociedades Civiles	0	0	2	3	0	1	2	2
Empresa Asociativa de Trabajo	81	119	39	91	7	12	113	198
<i>Establecimientos de Comercio</i>	3,775	4,224	8,017	8,590	1,755	1,566	10,037	11,248

Fuente: Cámara de Comercio de Cúcuta

En Establecimientos de Comercio se incluye, principales, sucursales y agencias

1/ Matrículas+renovaciones-cancelaciones



Fuente: Cámara de Comercio de Cúcuta

Movimiento del Registro Mercantil

El Registro Mercantil presentó para el año 2001, un aumento en el número de matrículas o nuevas empresas inscritas en la Cámara de Comercio al pasar de 3.610 inscritas a diciembre de 2000, a 4.174 empresas nuevas en el año 2001; ello refleja un incremento porcentual de 15,62 %, es decir, 564 empresas nuevas.

Por su parte, la renovación del registro mercantil creció en un 12,78%, es decir que un total de 944 empresas más cumplieron con esta obligación que el año inmediatamente anterior. Al cotejar la totalidad de empresas que en número de 9.510 empresas debían renovar el Registro Mercantil para el año 2001, por tener su matrícula vigente a diciembre de 2000, un total de 8.328 empresas lo hicieron, lo que presentó un índice de gestión del 75%.

La cancelación de la matrícula mercantil para el año 2001 disminuyó en un 9,84%, es decir, que dicho total representó 146 empresas menos canceladas que el año 2000.

Las empresas que tienen mayor participación en el Registro Mercantil de la Cámara de Comercio en cuanto a la razón jurídica corresponden a las Personas Naturales y a las Sociedades Limitadas, seguidas de las empresas unipersonales y empresas asociativas de trabajo.

Finalmente, el total de matrículas vigentes en el Registro Mercantil presentó un aumento de 1.654 empresas más en el año 2001 que para el año 2000, con una variación relativa del 17%. Es decir, que el universo empresarial inscrito en la Cámara de Comercio es de 11.164 empresas a diciembre del año 2001.

1.5 Tasa de cambio

Promedio de las tasas de cambio

Periodo	Cúcuta 1/ Pesos por Bolívar	Venezuela 2/ Bolívares por Dólar	Colombia 3/ Pesos por Dólar
2000			
Enero	2.78	652.38	1,923.58
Febrero	2.80	658.86	1,950.64
Marzo	2.77	666.31	1,956.25
Abril	2.76	672.38	1,986.77
Mayo	2.83	679.57	2,055.71
Junio	2.92	680.80	2,120.17
Julio	3.00	685.49	2,161.34
Agosto	2.96	688.94	2,187.38
Septiembre	2.95	690.11	2,213.76
Octubre	2.94	692.58	2,176.61
Noviembre	2.85	695.54	2,136.64
Diciembre	2.80	698.53	2,186.21
2001			
Enero	2.97	699.80	2,241.40
Febrero	2.94	702.90	2,243.42
Marzo	2.90	705.73	2,278.92
Abril	2.89	709.93	2,323.10
Mayo	2.94	714.56	2,346.93
Junio	2.99	716.82	2,305.66
Julio	2.97	722.36	2,304.28
Agosto	2.91	731.38	2,286.54
Septiembre	2.95	743.33	2,328.23
Octubre	2.97	743.10	2,320.83
Noviembre	2.93	744.95	2,310.47
Diciembre	2.85	752.53	2,306.90

Variaciones Porcentuales Mensuales

2000			
Enero	6.07	0.18	2.52
Febrero	-1.01	0.44	0.09
Marzo	-1.36	0.40	1.58
Abril	-0.34	0.60	1.94
Mayo	1.73	0.65	1.03
Junio	1.70	0.32	-1.76
Julio	-0.67	0.77	-0.06
Agosto	-2.02	1.25	-0.77
Septiembre	1.37	1.63	1.82
Octubre	0.68	-0.03	-0.32
Noviembre	-1.35	0.25	-0.45
Diciembre	-2.73	1.02	-0.15

Variaciones Porcentuales Año Completo

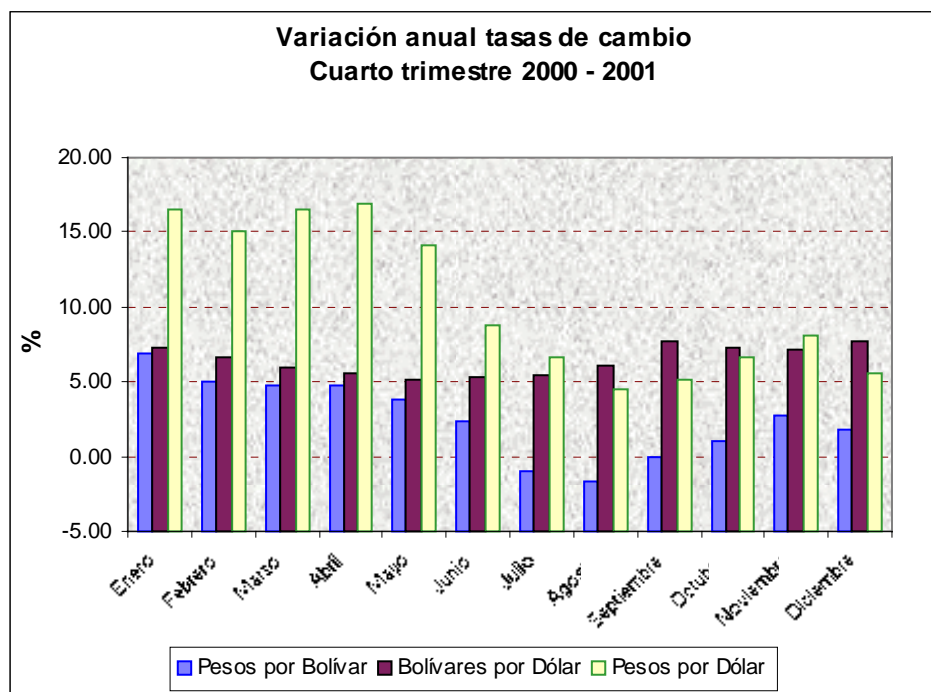
2001			
Enero	6.83	7.27	16.52
Febrero	5.00	6.68	15.01
Marzo	4.69	5.92	16.49
Abril	4.71	5.58	16.93
Mayo	3.89	5.15	14.17
Junio	2.40	5.29	8.75
Julio	-1.00	5.38	6.61
Agosto	-1.69	6.16	4.53
Septiembre	0.00	7.71	5.17
Octubre	1.02	7.29	6.63
Noviembre	2.81	7.10	8.14
Diciembre	1.79	7.73	5.52

Fuente: Banco Central de Venezuela, Casas de Cambio, y Superbancaria

1/ Casas de Cambio - Promedio venta

2/ Tasa oficial y a partir del 22 de abril de 1996 corresponde al promedio de venta de la tasa referencial del BCV.

3/ Tasa representativa del mercado, promedio de días hábiles.



Fuente: Banco Central de Venezuela, Casas de Cambio y Superbancaria

Las tasas de cambio de las monedas que operan en la zona de frontera colombo – venezolana mostraron los siguientes comportamientos para el año 2001, así: El peso colombiano frente al bolívar finalizó con una cotización de \$2,85 reflejando una variación de 1.79% respecto a la cotización del año 2000; así mismo nuestra moneda frente al dólar se cotizó en \$2.306.90 originando una devaluación de 5.52%, y, finalmente, para el mismo período la moneda de Venezuela alcanzó una devaluación de 7.73%.

2. COMERCIO EXTERIOR

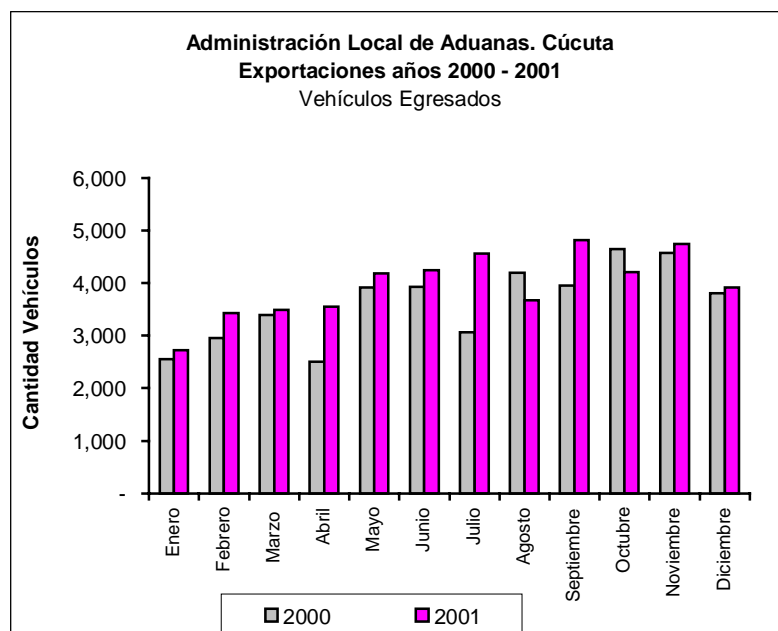
2.1 Exportaciones

Administración Local de Aduanas Cúcuta
Exportaciones años 2000 - 2001
 Vehículos Egresados

Mes	Vehículos Egresados		Variación Nominal	Variación %
	2000	2001		
T O T A L	43,510	47,536	4,026	9.25
Enero	2,553	2,724	171	6.70
Febrero	2,953	3,429	476	16.12
Marzo	3,398	3,487	89	2.62
Abril	2,508	3,546	1,038	41.39
Mayo	3,919	4,188	269	6.86
Junio	3,934	4,240	306	7.78
Julio	3,062	4,564	1,502	49.05
Agosto	4,199	3,672	-527	-12.55
Septiembre	3,958	4,818	860	21.73
Octubre	4,645	4,204	-441	-9.49
Noviembre	4,576	4,748	172	3.76
Diciembre	3,805	3,916	111	2.92

Fuente : DIAN

División Servicio al Comercio Exterior



Fuente: DIAN - División Servicio al Comercio Exterior

Del total de las exportaciones realizadas en el cuarto trimestre de 2001 se observa una ligera disminución frente a los vehículos egresados dentro del proceso de las exportaciones realizadas durante el mismo periodo del año 2.000, en 158 vehículos, siendo el único trimestre de los dos comparados que presenta este comportamiento .

En el ultimo trimestre del año 2.001, el mes de más transito de vehículos fue el mes de noviembre, con 4.748 vehículos y el mes con menos vehículos fue el mes de diciembre con 3.916. Es de anotar, que en el mes de octubre del año 2.000 salieron del país 4.645 vehículos superando el mismo mes durante el año 2.001 en el cual salieron 4.204 para una diferencia de 441vehículos.

El mes de más afluencia de vehículos en lo corrido de todo el año 2.001 fue el mes de septiembre con 4.818, siendo superior a los 4.645 del mes de octubre del año 2.000.

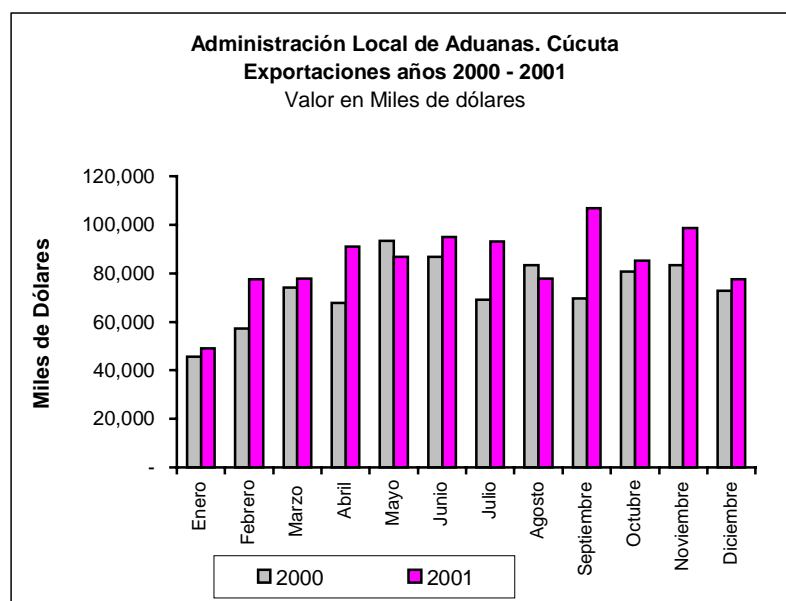
El mes de Enero fue el mes con menos salida de vehículos del territorio nacional durante el año 2001, con 2.724 vehículos, frente a los 2.508 vehículos que transitaron durante el mes de Abril del año 2.000.

Administración Local de Aduanas Cúcuta
Exportaciones años 2000 - 2001
Miles de Dólares

Mes	Valor en dólares		Variación Nominal	Variación %
	2000	2001		
T O T A L	884,041	1,016,590	132,549	14.99
Enero	45,547	49,137	3,590	7.88
Febrero	57,340	77,612	20,272	35.35
Marzo	74,054	77,692	3,638	4.91
Abril	67,874	91,117	23,243	34.24
Mayo	93,434	86,840	-6,594	-7.06
Junio	86,811	95,046	8,235	9.49
Julio	69,086	93,250	24,164	34.98
Agosto	83,337	77,788	-5,549	-6.66
Septiembre	69,681	106,771	37,090	53.23
Octubre	80,721	85,113	4,392	5.44
Noviembre	83,384	98,556	15,172	18.20
Diciembre	72,772	77,668	4,896	6.73

Fuente : DIAN

División Servicio al Comercio Exterior



Fuente: DIAN – División Servicio al Comercio Exterior

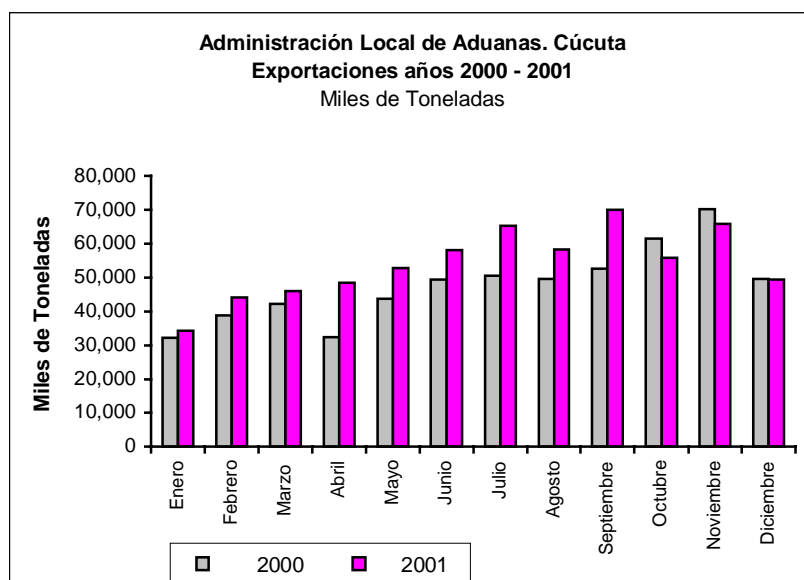
Respecto a la comparación de las exportaciones teniendo en cuenta su valor en dólares, del cuarto trimestre del año 2.000 frente al mismo periodo del 2.001, se observa un incremento de este último en US\$ 24.460 para un 25%.

Es de anotar que durante todo lo corrido del año 2.000 y lo transcurrido en el año 2.001, el mes de septiembre del año 2.001, fue superior en las exportaciones teniendo en cuenta el valor del dólar frente a los meses del año 2.000.

Administración Local de Aduanas Cúcuta
Exportaciones años 2000 - 2001
Miles de Toneladas

Mes	Peso Bruto			
	2000	2001	Variación Nominal	Variación %
T O T A L	572,894	648,278	75,384	13.16
Enero	32,193	34,367	2,174	6.75
Febrero	38,840	44,035	5,195	13.38
Marzo	42,222	45,912	3,690	8.74
Abril	32,334	48,530	16,196	50.09
Mayo	43,705	52,743	9,038	20.68
Junio	49,393	58,056	8,663	17.54
Julio	50,609	65,236	14,627	28.90
Agosto	49,559	58,215	8,656	17.47
Septiembre	52,665	69,998	17,333	32.91
Octubre	61,485	55,895	-5,590	-9.09
Noviembre	70,197	65,881	-4,316	-6.15
Diciembre	49,692	49,410	-282	-0.57

Fuente : DIAN
División Servicio al Comercio Exterior



Fuente: DIAN – División Servicio al Comercio Exterior

En relación al peso bruto durante el cuarto trimestre del año 2.001 se presenta una disminución frente al cuarto trimestre del año 2.000, en 10.188 kilogramos.

Es de indicar que todos los meses del cuarto trimestre del año 2.000, en relación al peso bruto fueron superiores al mismo periodo del año 2.001, siendo mayor el mes de noviembre del año 2.000 con 70.197 kilogramos.

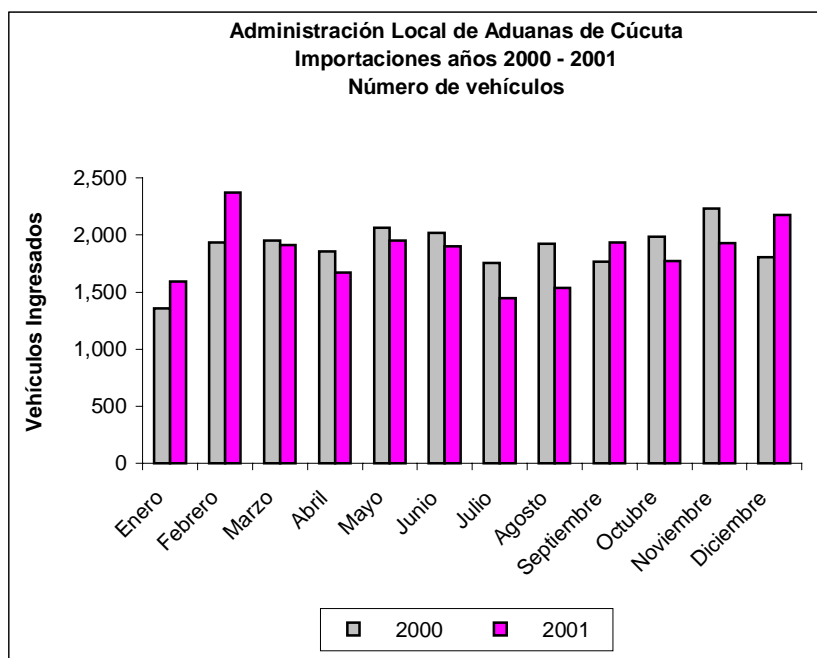
2.2 Importaciones

Administración Local de Aduanas.Cúcuta Importaciones años 2000 - 2001 Vehículos Ingresados

Mes	Vehículos Ingresados			
	2000	2001	Variación Nominal	Variación %
T O T A L	22,664	22,192	-472	-2.08
Enero	1,360	1,594	234	17.21
Febrero	1,936	2,373	437	22.57
Marzo	1,951	1,912	-39	-2.00
Abril	1,854	1,674	-180	-9.71
Mayo	2,066	1,951	-115	-5.57
Junio	2,021	1,901	-120	-5.94
Julio	1,756	1,447	-309	-17.60
Agosto	1,926	1,535	-391	-20.30
Septiembre	1,769	1,933	164	9.27
Octubre	1,987	1,771	-216	-10.87
Noviembre	2,231	1,927	-304	-13.63
Diciembre	1,807	2,174	367	20.31

Fuente: DIAN

División Servicio al Comercio Exterior



Fuente: DIAN – División Servicio al Comercio Exterior

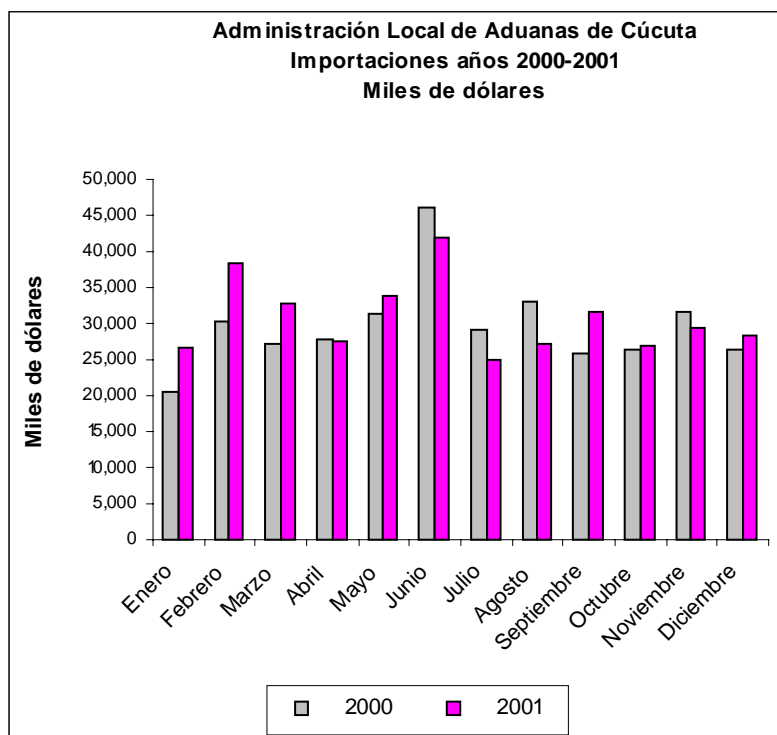
La cantidad de vehículos ingresados con carga por los lugares habilitados: puente internacional Simón Bolívar, puente internacional Francisco de Paula Santander y Puente Unión (Puerto Santander), en el año 2001 reflejó una disminución de 2.08% con respecto al año 2000, la causa probable puede ser el trasbordo de las mercancías por parte de las autoridades venezolanas, medida ésta que afecta el ramo del transporte en la economía. Como se puede observar en el mes de diciembre de 2001 se produjo un incremento considerable de 20,31% debido a la temporada navideña.

Administración Local de Aduanas.Cúcuta
Importaciones años 2000 - 2001
Miles de Dólares

Mes	Valor en Dólares			
	2000	2001	Variación Nominal	Variación %
T O T A L	355,441	369,839	14,398	4.05
Enero	20,628	26,726	6,098	29.56
Febrero	30,335	38,362	8,027	26.46
Marzo	27,232	32,691	5,459	20.05
Abril	27,726	27,441	-285	-1.03
Mayo	31,332	34,016	2,684	8.57
Junio	46,035	41,840	-4,195	-9.11
Julio	29,194	25,038	-4,156	-14.24
Agosto	32,946	27,267	-5,679	-17.24
Septiembre	25,805	31,696	5,891	22.83
Octubre	26,292	27,039	747	2.84
Noviembre	31,618	29,405	-2,213	-7.00
Diciembre	26,298	28,318	2,020	7.68

Fuente: DIAN

División Servicio al Comercio Exterior



Fuente: DIAN- División Servicio al Comercio Exterior

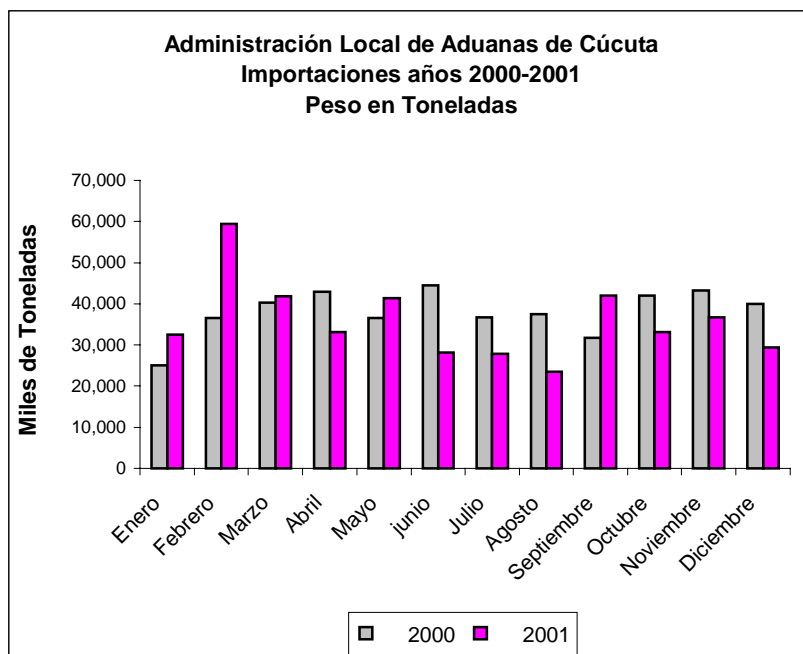
El valor en dólares de las mercancías ingresadas reflejaron un incremento en las importaciones de 4,05% en el año 2001 con respecto al año 2000, observando un crecimiento mayor en el último trimestre del año 2001 especialmente en el mes de diciembre con 7.68%, fenómeno que se puede atribuir al tipo de cambio favorable que se presentó en este trimestre, pues de \$2.341,68 por dólar que se cotizó la divisa en septiembre (semana del 24 al 30) descendió a partir de octubre hasta llegar a \$2.308,59 por dólar en diciembre (semana del 3 al 9 de diciembre).

Administración Local de Aduanas.Cúcuta
Importaciones años 2000 - 2001
Miles de Toneladas

Mes	Peso Bruto			
	2000	2001	Variación Nominal	Variación %
T O T A L	456,948	429,105	-27,843	-6.09
Enero	25,021	32,478	7,457	29.80
Febrero	36,545	59,417	22,872	62.59
Marzo	40,262	41,894	1,632	4.05
Abril	42,921	33,111	-9,810	-22.86
Mayo	36,550	41,368	4,818	13.18
junio	44,524	28,123	-16,401	-36.84
Julio	36,788	27,896	-8,892	-24.17
Agosto	37,526	23,491	-14,035	-37.40
Septiembre	31,657	42,075	10,418	32.91
Octubre	41,943	33,136	-8,807	-21.00
Noviembre	43,284	36,690	-6,594	-15.23
Diciembre	39,927	29,426	-10,501	-26.30

Fuente: DIAN

División Servicio al Comercio Exterior



Fuente: DIAN – División Servicio al Comercio Exterior

El total de importaciones en cuanto al peso bruto de las mercancías presentó un decrecimiento de 6,09% en el año 2001 con relación al año 2000. En el último trimestre del año 2001 las importaciones según la cantidad de vehículos ingresados y el valor en dólares de las mercancías aumentaron debido a la entrada al país de artículos que representan mas volumen y precios mas altos como es el caso de la juguetería, mercancía de temporada navideña, mientras que las importaciones según el peso en miles de toneladas bajó debido a la disminución de la importación de productos como premezclas y granos.

3. MONETARIOS Y FINANCIEROS

3.2 Financieros

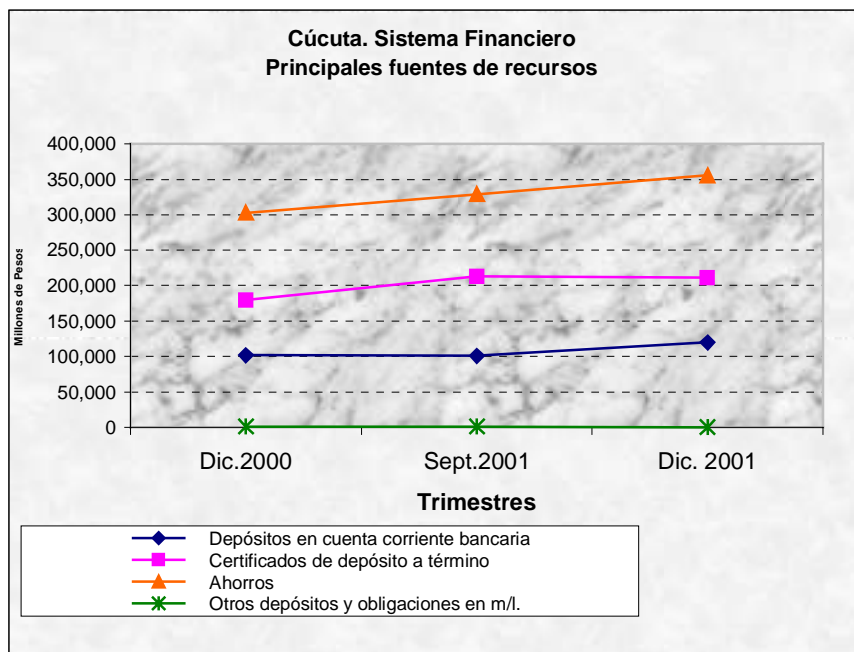
Principales fuentes de los recursos del sistema financiero Area Metropolitana de Cúcuta *

(Millones de Pesos)

Entidades	Dic. 2000	Sept. 2001	Dic. 2001	Variaciones			
				Año Completo		Cuarto Trimestre	
				Absoluta	%	Absoluta	%
TOTAL	584,664	643,475	686,520	101,856	17.4	43,045	6.7
1. Bancos Comerciales	474,471	595,169	636,646	162,175	34.2	41,477	7.0
Depósitos en cuenta corriente bancaria	101,979	100,998	119,728	17,749	17.4	18,730	18.5
Certificados de depósito a término	135,607	181,482	179,325	43,718	32.2	-2,157	-1.2
Depósitos de ahorro	234,975	311,223	336,861	101,886	43.4	25,638	8.2
Certificados de Ahorro de valor constante	1,054	754	677	-377	-35.8	-77	-10.2
Otros depósitos y obligaciones en m/l.	856	712	55	-801	-93.6	-657	-92.3
2. Corp. de ahorro y vivienda	95,885	33,064	33,485	-62,400	-65.1	421	1.3
Certificados de depósitos a término	29,395	15,947	15,408	-13,987	-47.6	-539	-3.4
Depósitos de ahorro	66,490	17,117	18,077	-48,413	-72.8	960	5.6
3. Cias. de financiamiento comercial	14,308	15,242	16,389	2,081	14.5	1,147	7.5
Certificados de depósito a término	14,162	15,136	16,255	2,093	14.8	1,119	7.4
Otros depósitos y obligaciones en m/l.	146	106	134	-12	-8.2	28	26.4

Fuente: Superintendencia Bancaria

* Area metropolitana de Cúcuta, Decreto 508 de Julio 3/91, conformada por los municipios de Cúcuta, Villa del Rosario, Los Patios, El Zulia y San Cayetano.



El sistema financiero del área metropolitana de Cúcuta reflejó para el año 2001 un incremento de 17.4% en el saldo de sus operaciones de captación respecto al año anterior, monto superior en \$101.856 millones de pesos, donde sobresalen los bancos comerciales con un aumento de 34.2% y \$162.175 millones; no obstante la caída en los saldos de las corporaciones de ahorro y vivienda en un 65.1%, debido a la transformación de éstas en bancos.

Los depósitos de ahorro reflejaron el mayor crecimiento con un 43.4% en año completo, seguido por los certificados de ahorro a término 32.2% y los depósitos en cuenta corriente 17.4%. Por su parte, las corporaciones de ahorro y vivienda presentaron disminuciones en sus saldos de las diferentes líneas de captación y las compañías de financiamiento comercial tuvieron un repunte de 14.5%.

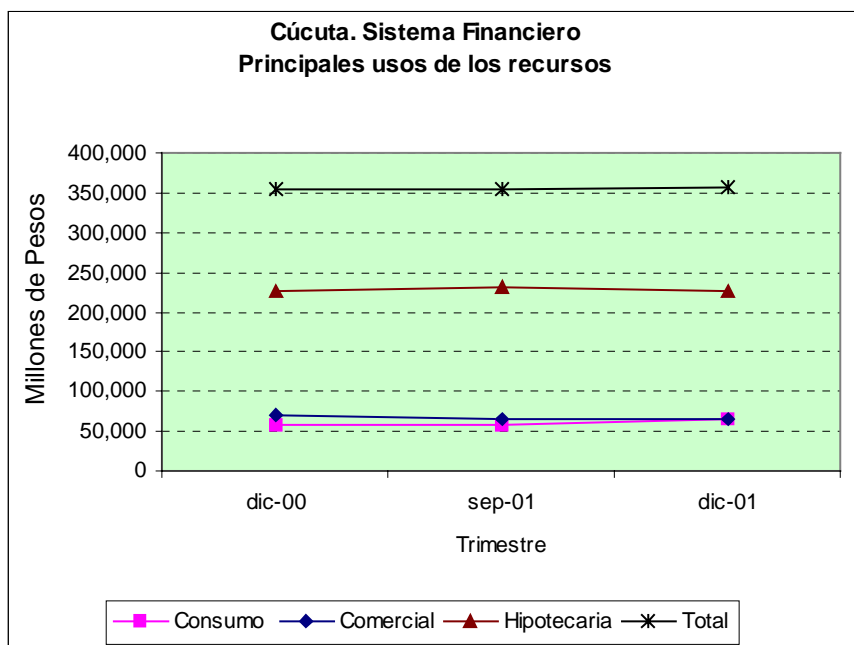
Para el trimestre en análisis el aumento se presentó en los saldos de depósitos de ahorro y los depósitos en cuenta corriente, mientras los saldos en certificados de depósito a término reflejaron una caída de 1.2% debido a las bajas tasas de interés.

Principales usos de los recursos del sistema financiero
Area metropolitana de Cúcuta *
(Millones de Pesos)

Entidades	Dic.- 2000	Sept. 2001	Dic. 2001	Variaciones			
				Año completo		Cuarto Trimestre	
				Absoluta	%	Absoluta	%
T O T A L	354,466	355,502	357,998	3,532	1.0	2,496	0.7
1. Bancos comerciales	287,301	323,113	325,517	38,216	13.3	2,404	0.7
Cartera vigente y vencida	287,301	323,113	325,517	38,216	13.3	2,404	0.7
- Cartera vigente	249,137	285,246	285,521	36,384	14.6	275	0.1
- Cartera vencida	38,164	37,867	39,996	1,832	4.8	2,129	5.6
2. Corporaciones de ahorro y vivienda	64,562	29,106	28,795	-35,767	-55.4	-311	-1.1
Cartera vigente y vencida	64,562	29,106	28,795	-35,767	-55.4	-311	-1.1
- Cartera vigente	53,852	24,463	24,673	-29,179	-54.2	210	0.9
- Cartera vencida	10,710	4,643	4,122	-6,588	-61.5	-521	-11.2
3. Compañías de financiamiento comercial	2,603	3,283	3,686	1,083	41.6	403	12.3
Cartera vigente y vencida	2,603	3,283	3,686	1,083	41.6	403	12.3
- Cartera vigente	2,506	3,151	3,598	1,092	43.6	447	14.2
- Cartera vencida	97	132	88	-9	-9.3	-44	-33.3

Fuente: Superintendencia Bancaria

* Area Metropolitana de Cúcuta, Decreto 508 de Julio 3/91, conformada por los municipios de Cúcuta, Villa del Rosario, Los Patios, El Zulia, y San Cayetano.



Fuente: Superintendencia Bancaria

Las operaciones de colocación de los recursos mostraron un incremento de 1.0% comparados los saldos a diciembre de 2000 y 2001. La cartera total en el grupo de los bancos comerciales refleja un aumento de 13.3%, mientras en la corporaciones de ahorro y vivienda la caída de la cartera total es de 55.4%, situación producida por los cambios efectuados al interior del sistema financiero principalmente por las transformaciones de algunas entidades en bancos comerciales.

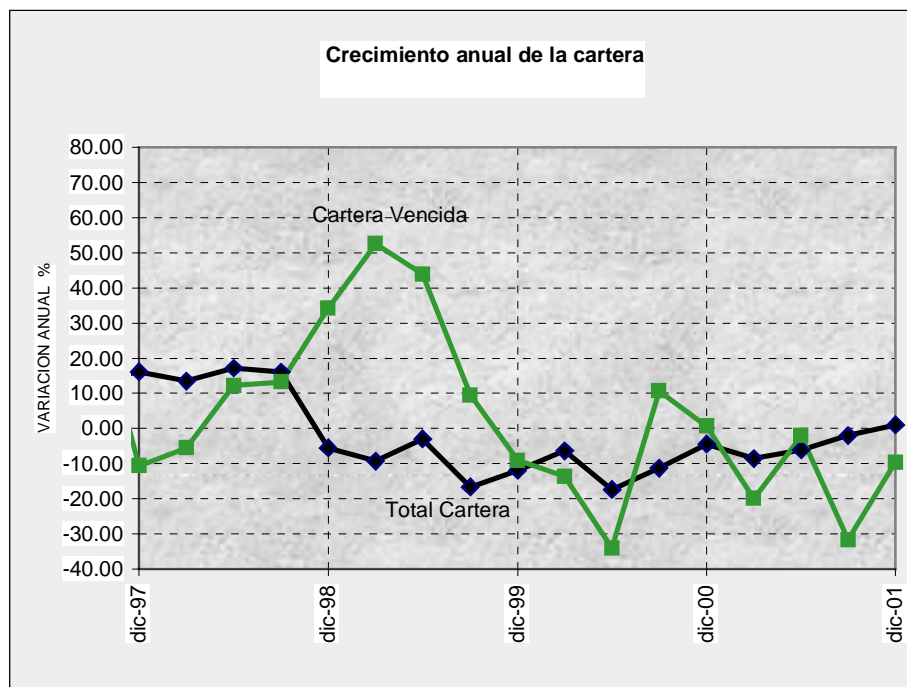
Distribución de la cartera vigente y vencida, según destino
Area metropolitana de Cúcuta*
(Millones de Pesos)

Destino económico	Saldos Cartera		Cartera	Saldos Cartera		Cartera	Variación anual				
	diciembre-2000			Dic.	dic. - 2001		dic.	Vigente		Vencida	
	Vigente	Vencida	2000		Vigente	Vencida		2001	Absoluta	%	Absoluta
TOTAL	305,495	48,972	354,467	313,792	44,206	357,998	8,297	2.7	-4,766	-9.7	
1. Comercial	60,190	9,911	70,101	58,346	6,769	65,115	-1,844	-3.1	-3,142	-31.7	
Bancos	53,773	7,525	61,298	54,123	6,448	60,571	350	0.7	-1,077	-14.3	
Corporaciones de ahorro y vivienda	5,016	2,386	7,402	1,902	264	2,166	-3,114	-62.1	-2,122	-88.9	
Compañías de financiamiento comercial	1,401	0	1,401	2,321	57	2,378	920	65.7	57	**	
2. Consumo	50,918	5,806	56,724	60,869	4,419	65,288	9,951	19.5	-1,387	-23.9	
Bancos	49,200	5,486	54,686	59,505	4,362	63,867	10,305	20.9	-1,124	-20.5	
Corporaciones de ahorro y vivienda	613	223	836	87	26	113	-526	-85.8	-197	-88.3	
Compañías de financiamiento comercial	1,105	97	1,202	1,277	31	1,308	172	15.6	-66	-68.0	
3. Hipotecario	194,387	33,255	227,642	194,577	33,018	227,595	190	0.1	-237	-0.7	
Bancos	146,164	25,153	171,317	171,893	29,186	201,079	25,729	17.6	4,033	16.0	
Corporaciones de ahorro y vivienda	48,223	8,102	56,325	22,684	3,832	26,516	-25,539	-53.0	-4,270	-52.7	

Fuente: Superintendencia Bancaria

* Area Metropolitana de Cúcuta, Decreto 508 de julio 3/91, conformada por los municipio de Cúcuta, Villa del Rosario, Los Patios, El Zulia y San Cayetano.

** Indeterminada



Fuente: Superintendencia Bancaria

La distribución de la cartera vigente y vencida del área metropolitana de Cúcuta según destino económico presenta una variación de \$8.297 y \$-4.766 millones respectivamente en año completo para el cuarto trimestre del presente año con respecto al mismo período del año 2000, situación que se analizó de acuerdo a las afirmaciones contenidas en el párrafo precedente.

La cartera vencida de tipo comercial registró la caída más significativa en año completo 31.7%, seguida por la de consumo 23.9%, y la hipotecaria 0.7%. Dentro del renglón de cartera hipotecaria los bancos comerciales registraron un incremento de 16% debido primordialmente al retraso presentado por los usuarios en el pago de las cuotas de vivienda.

4. FISCALES

4.1 Ejecuciones Presupuestales

Situación Fiscal del Gobierno Central del Departamento Norte de Santander

Millones de pesos				
Concepto		Acumulados a diciembre		Variación (%)
		2000	2001	
I	Ingresos	167,871	220,952	31.62
A	Ingresos Corrientes	160,506	210,385	31.08
A.1	Ingresos Tributarios	42,645	49,001	14.91
A.2	Ingresos no Tributarios	4,278	3,464	-19.01
A.3	Ingresos por Transferencias	113,583	157,919	39.03
B	Ingresos de capital	7,366	10,567	43.46
II	Gastos	180,777	217,311	20.21
A	Gastos Corrientes	168,206	211,651	25.83
A.1	Gastos de Funcionamiento	157,754	200,956	27.39
	. Remuneración del trabajo	144,382	190,867	32.20
	. Gastos Generales	13,372	10,089	-24.55
A.2	Intereses Deuda Pública	7,282	5,513	-24.29
A.3	Gastos por Transferencias	3,170	5,181	63.43
B	Gastos de Capital	12,571	5,661	-54.97
III	Préstamo Neto	0	-6,782	**
I-II+III	Superávit (Déficit Total)	-12,906	-3,142	-75.66

Fuente: Ejecución presupuestal trimestral de la Gobernación de Norte de Santander

** Variación indeterminada

Al finalizar el año 2001, los ingresos corrientes del gobierno central departamental de Norte de Santander ascendieron a \$210.385 millones, con incremento anual del 31.08%, y donde se destaca el renglón de transferencias con \$157.919 millones que equivale a un 71.47% del total de los ingresos.

Por otra parte, los gastos corrientes totalizaron \$211.651 millones, monto superior en un 25.83% respecto al total del año 2000 siendo el rubro de gastos de funcionamiento el mas elevado con \$200.956 millones que equivale al 92.47% del total de los gastos.

Situación Fiscal del Gobierno Central del Municipio de Cúcuta

Millones de pesos

Concepto		Acumulados a diciembre		Variación (%)
		2000	2001	
I	Ingresos	69,800	91,155	30.60
A	Ingresos Corrientes	68,561	89,940	31.18
A.1	Ingresos Tributarios	18,457	28,963	56.92
A.2	Ingresos no Tributarios	7,919	10,529	32.95
A.3	Ingresos por Transferencias	42,185	50,449	19.59
B	Ingresos de capital	1,239	1,215	-1.94
II	Gastos	60,007	82,587	37.63
A	Gastos Corrientes	42,914	62,947	46.68
A.1	Gastos de Funcionamiento	39,208	59,715	52.30
	. Remuneración del trabajo	22,435	19,070	-15.00
	. Gastos Generales	16,773	40,645	142.33
A.2	Intereses Deuda Pública	1,785	1,969	10.27
A.3	Gastos por Transferencias	1,920	1,263	-34.22
B	Gastos de Capital	17,094	19,641	14.90
III	Préstamo Neto	0	0	0.00
I-II+III	Superávit (Déficit Total)	9,793	8,568	-12.51

Fuente: Ejecución presupuestal trimestral del Municipio de Cúcuta

La dinámica de los ingresos por el lado del gobierno municipal en la ciudad capital experimentó un aumento significativo de 30.60% debido al repunte del recaudo de ingresos tributarios al pasar de \$18.457 millones en diciembre de 2000 a \$28.963 millones en diciembre de 2001, siendo el rubro mas sobresaliente el de Impuesto Predial y Complementarios.

Por el lado de los gastos, el gobierno central municipal de Cúcuta ejecutó un total de \$82.587 millones en diciembre de 2001, con un incremento de 37.63% respecto a diciembre de 2000 y donde es significativa la participación de los gastos de funcionamiento, que representan el 72.31% del total de gastos ejecutados.

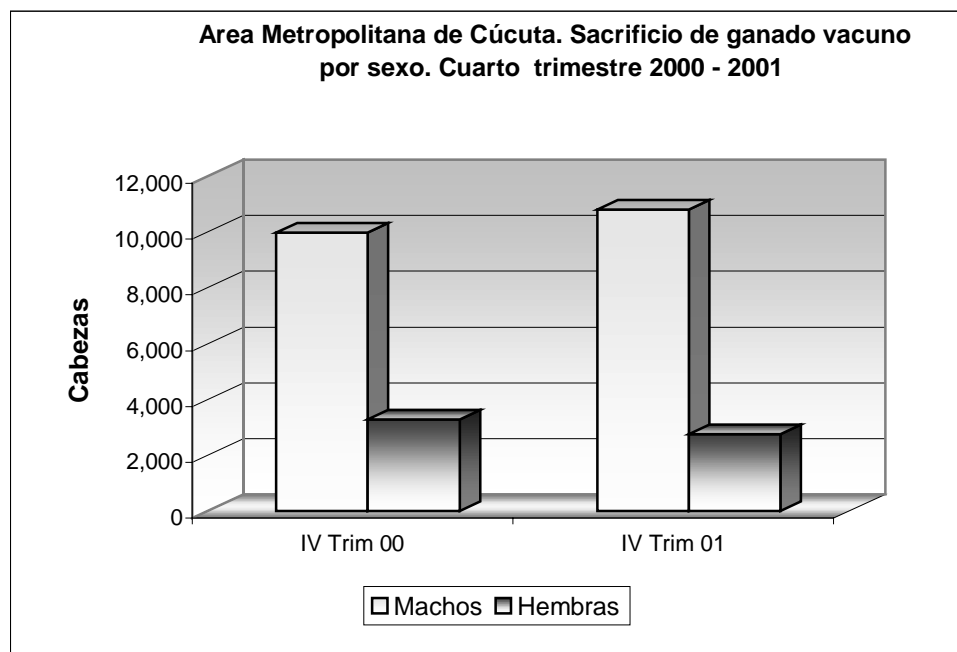
5. SECTOR REAL

5.2 Ganadería

Cúcuta - Area Metropolitana. Sacrificio de ganado vacuno, por sexo, cabezas y kilos, según trimestres 2000 - 2001

Trimestre	Total		Machos		Hembras	
	Cabezas	Kilos (miles)	Cabezas	Kilos (miles)	Cabezas	Kilos (miles)
2000						
Total	57,246	21,884	42,360	16,870	14,886	5,015
I Trimestre	14,197	5,625	10,905	4,508	3,292	1,117
II Trimestre	14,136	5,434	10,516	4,251	3,620	1,182
III Trimestre	15,641	5,912	10,957	4,295	4,684	1,616
IV Trimestre	13,272	4,914	9,982	3,815	3,290	1,099
2001						
Total	47,298	18,757	35,104	14,633	12,194	4,125
I Trimestre	10,909	4,326	8,155	3,421	2,754	905
II Trimestre	11,121	4,260	7,911	3,229	3,210	1,031
III Trimestre	11,701	4,620	8,225	3,439	3,476	1,181
IV Trimestre	13,567	5,551	10,813	4,544	2,754	1,007

Fuente: DANE



Fuente: DANE

Uno de los indicadores que refleja el consumo de una región es el sacrificio de ganado, para el caso particular del área metropolitana de Cúcuta, el último trimestre de 2001 presenta un comportamiento positivo frente al cuarto trimestre de 2000, e igualmente al compararlo con los que le anteceden en el 2001.

La leve mejoría se aprecia al observar que mientras el primer, segundo y tercer trimestre de 2001 mostraron una variación negativa en el total de reses sacrificadas del -23.2%, -21.3% y -25.2% respectivamente frente a los mismos períodos de 2000, el cuarto trimestre tuvo un comportamiento positivo de 2.22%.

De todas maneras, el bajo número de vacunos sacrificados en los primeros trimestres de 2001 afectaron el consolidado del año, pues de 57.246 en el 2000, paso a 47.298 para el 2001, es decir, una variación negativa de -17.38% que en cifras absolutas significan 9.948 reses menos.

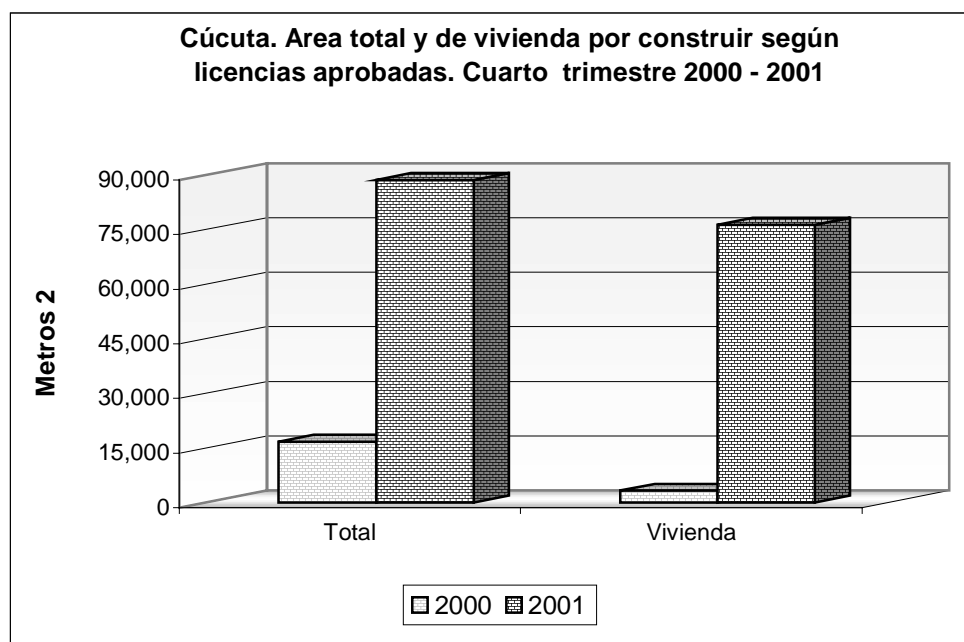
5.8 Construcción

5.8.1 Licencias

Cúcuta. Número de licencias aprobadas y área por construir Cuarto trimestre 2000 - 2001

Meses	No. de licencias		Area por construir (m2)	
	Total	Vivienda	Total	Vivienda
2000				
Total	14	12	16,703	3,295
Octubre	3	2	1,786	960
Noviembre	5	4	13,371	789
Diciembre	6	6	1,546	1,546
2001				
Total	99	73	148,146	105,027
Enero	17	14	6,391	5,195
Febrero	8	7	2,835	1,825
Marzo	5	2	3,310	892
Abril	5	4	857	701
Mayo	10	8	4,264	3,204
Junio	6	3	6,555	2,025
Julio	8	5	10,891	6,881
Agosto	4	3	1,351	1,176
Septiembre	8	6	23,080	6,837
Octubre	9	7	13,404	3,394
Noviembre	10	7	71,772	70,257
Diciembre	9	7	3,436	2,640

Fuente: DANE



Fuente : DANE

Cúcuta sigue mejorando en el sector de la construcción. Las licencias aprobadas entre octubre y diciembre de 2001 ascendieron a 28, lo que significó un incremento del 100% en relación con el cuarto trimestre de 2000 en el que se concedieron 14.

Del total autorizadas en el último trimestre de 2001, el 75% fueron para vivienda, lo que representa un 11% menos si se compara con el porcentaje del mismo período de 2000, con el 86%. En cuanto al total de metros cuadrados, de 16.703 permitidos para construir en los últimos tres meses de 2000, éstos se incrementaron en 71.909 metros para igual trimestre de 2001, es decir se aprobaron 88.612 metros.

Del total de metros aprobados en el cuarto trimestre de 2000, el 20.73% (3.295 m²) corresponden al sector habitacional, en tanto que para el mismo lapso de tiempo en el 2001 la relación fue del 86.10% (76.291 m²).

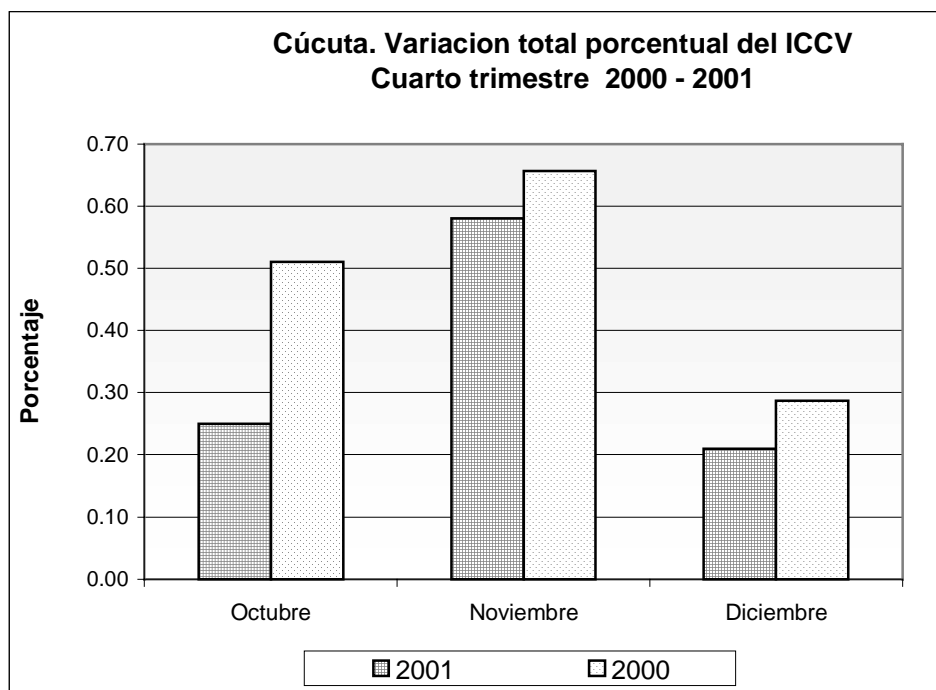
Una de las principales causas del crecimiento de la actividad edificadora en Cúcuta se debe a la aplicación de las políticas trazadas por el gobierno en cuanto a mantenimiento de tasas de interés relativamente bajas que motiven la solicitud de créditos por parte de los constructores, igualmente el aumento de la actividad comercial dada la afluencia de compradores venezolanos que estimuló la creación de centros comerciales. Caber destacar la aprobación de proyectos dirigidos a la construcción de viviendas de interés social, como el del Minuto de Dios.

5.8.2 Índice de costos de la construcción de vivienda

**Cúcuta. Índice y variación mensual y acumulada de los costos de la construcción de vivienda.
Cuarto trimestre 2000 - 2001**

Base: diciembre 1999=100									
Período	Índice	Total		Índice	Vivienda Unifamiliar		Índice	Vivienda Multifamiliar	
		variación %			variación %			variación %	
		mensual	acumulada		mensual	acumulada		mensual	acumulada
2000									
Octubre	114.20	0.51	14.20	114.30	0.51	14.30	113.71	0.51	13.71
Noviembre	114.95	0.66	14.95	115.05	0.66	15.05	114.43	0.63	14.43
Diciembre	115.28	0.29	15.28	115.38	0.29	15.38	114.78	0.31	14.78
2001									
Enero	119.18	3.38	3.38	119.31	3.40	3.40	118.53	3.27	3.27
Febrero	121.40	1.86	5.30	121.52	1.86	5.32	120.77	1.89	5.22
Marzo	122.48	0.89	6.24	122.59	0.88	6.25	121.89	0.93	6.19
Abril	123.11	0.52	6.79	123.22	0.52	6.79	122.53	0.53	6.75
Mayo	123.48	0.30	7.11	123.60	0.30	7.12	122.91	0.31	7.09
Junio	123.59	0.09	7.21	123.70	0.08	7.21	123.05	0.11	7.20
Julio	124.54	0.77	8.03	124.63	0.75	8.01	124.10	0.86	8.12
Agosto	124.77	0.18	8.23	124.85	0.18	8.21	124.35	0.20	8.34
Septiembre	124.67	-0.08	8.14	124.75	-0.08	8.12	124.27	-0.07	8.26
Octubre	124.99	0.25	8.41	125.04	0.23	8.37	124.71	0.36	8.65
Noviembre	125.71	0.58	9.04	125.76	0.57	8.99	125.45	0.59	9.29
Diciembre	125.98	0.21	9.27	126.03	0.22	9.23	125.71	0.21	9.52

Fuente: DANE



Fuente: DANE

En Cúcuta, el índice de costos de la construcción de la vivienda durante el cuarto trimestre de 2001 registró un crecimiento del 1.05%, que comparado con igual lapso de tiempo de 2000 (1.46%), es inferior en 0.41 puntos porcentuales.

La variación para esta ciudad en noviembre (0.58%) excedió en 0.35 puntos la tasa del promedio nacional que fue de 0.23%. Contrario a la situación anterior, octubre (0.25%) y diciembre (0.21%) presentaron tasas inferiores a las nacionales en los mismos meses, 0.45% y 0.24% respectivamente.

Ciudades con incremento superior al promedio nacional

Cuarto Trimestre de 2001

Octubre		Noviembre		Diciembre	
Promedio nacional					
0.45%		0.23%		0.24%	
Medellín	0.67	Bucaramanga	1.23	Neiva	1.13
Cali	0.63	Pereira	1.18	Armenia	0.74
Neiva	0.48	Cúcuta	0.58	Pereira	0.42
		Armenia	0.40	Bogotá D.C.	0.30
		Neiva	0.26		

Fuente: DANE

En lo que concierne a la **Vivienda Unifamiliar**, el índice muestra una variación durante el último trimestre de 1.03%, cifra inferior en 0.43 puntos cotejada con la de similar período en el 2000 (1.46%); igualmente el crecimiento del ICCV en la **Vivienda Multifamiliar** entre octubre y diciembre de 2001 (1.16%) fue menor en 0.30 puntos a la variación de los mismos meses de 2000 (1.46%).

El acumulado del año 2001 indica que las ciudades con incremento por encima del promedio nacional (8.25%) son: Pereira (11.22%), Pasto (9.82%), Armenia (9.63%), Cúcuta (9.27%), Popayán (9.19%), Cali (8.93%), Bucaramanga (8.57%) y Cartagena (8.47%). Con menor crecimiento se destacan: Santa Marta (5.74%), Ibagué (6.76%) y Neiva (6.82%) entre otras.

De enero a septiembre de 2001, las ciudades que presentaron mayor incremento en el total del ICCV fueron: Pasto 9.18%, Pereira 9.07%,

Popayán 8.58%, Cúcuta 8.14%, Armenia 8.06%, Cartagena 7.99% y Cali 7.92%.

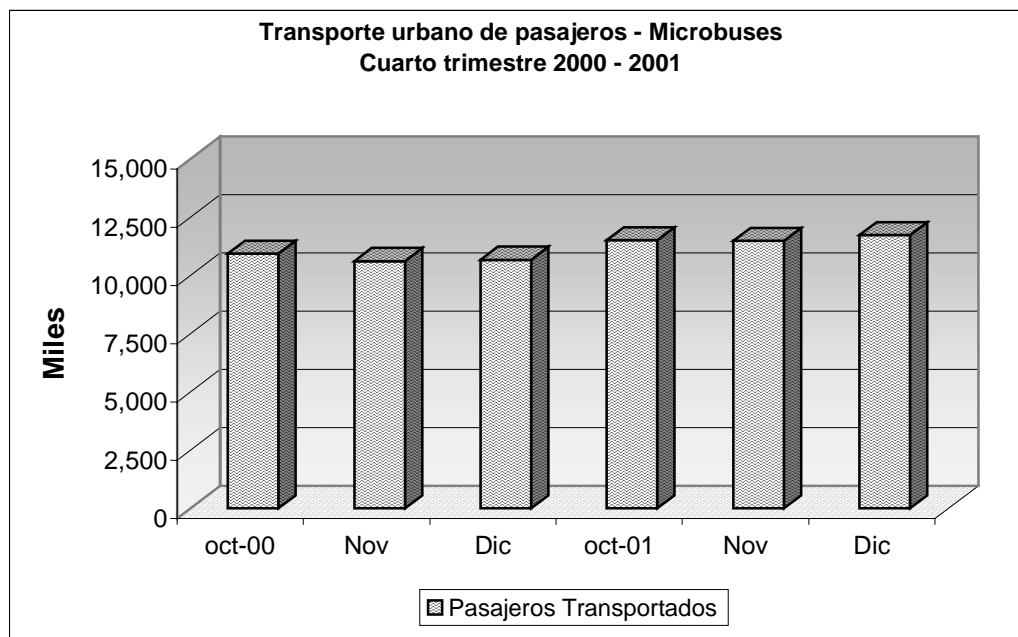
5.12 Transporte

5.12.1 Transporte Urbano de Pasajero (Microbuses)

Cúcuta. Transporte urbano de pasajeros. Cuarto trimestre 2000 - 2001

Trimestre	Promedio mensual de vehículos en servicio	Total de viajes redondos	Total de pasajeros transportados (Miles)
2000			
Total		1,292,794	32,280
Octubre	1,281	432,281	10,954
Noviembre	1,296	422,836	10,634
Diciembre	1,302	437,677	10,692
2001			
Total		5,393,507	132,200
Enero	1,307	442,799	10,609
Febrero	1,327	408,890	10,370
Marzo	1,354	458,286	11,446
Abril	1,357	440,714	10,594
Mayo	1,361	454,542	10,865
Junio	1,367	442,826	10,917
Julio	1,377	453,228	10,435
Agosto	1,397	462,313	10,895
Septiembre	1,410	453,420	11,288
Octubre	1,413	467,657	11,533
Noviembre	1,410	451,326	11,494
Diciembre	1,393	457,506	11,754

Fuente: DANE



Fuente: DANE

La modalidad de microbuses transportó entre octubre y diciembre de 2001, un total de 34,8 millones de pasajeros, cifra que supera a la del cuarto trimestre de 2000 en 2.5 millones, lo que significa el 7.7% más.

Similar comportamiento se dio con los viajes redondos, al registrarse un incremento del 2000 al 2001 en 6.47%, esto es 83.695 viajes más.

En lo que respecta al promedio de vehículos en servicio, durante el último trimestre de 2001, éste fue de 1.405 por mes, cifra que excede a la del 2000 en 112 vehículos.

El consolidado anual de 2001 es mayor que el del 2000 en 7 millones, vale decir que esta modalidad de transporte movilizó en el 2000 un total de 125 millones de pasajeros y en el 2001, 132 millones.

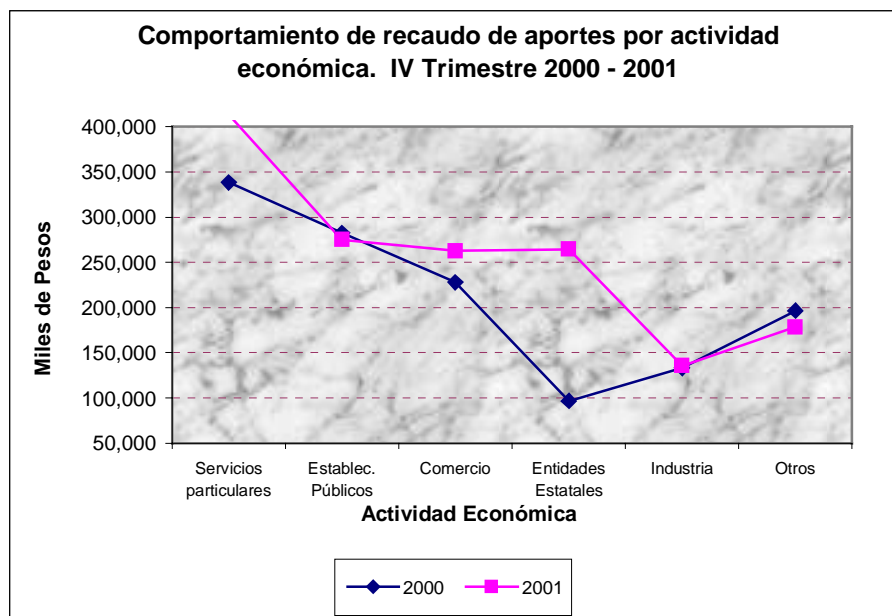
5.15 Sectores Sociales

5.15.1 Recaudo de aportes SENA – Regional Norte de Santander

SENA Regional Norte de Santander. Comportamiento de recaudo de aportes por actividad económica. IV Trimestre 2000 - 2001
(Miles de \$)

Actividad económica	IV Trimestre		Acumulado año		Variación	
	2000	2001	2000	2001	Trimestre	Acumulada
TOTAL	1,275,062	1,529,172	5,217,311	6,393,808	19.9	22.5
Servicios particulares	338,316	413,397	1,334,950	1,579,062	22.2	18.3
Establecimientos públicos	282,357	275,015	961,270	1,061,623	-2.6	10.4
Comercio	228,094	262,630	896,752	1,020,914	15.1	13.8
Entidades estatales	96,605	264,312	747,964	1,350,211	173.6	80.5
Industria	133,082	135,513	553,917	579,287	1.8	4.6
Electricidad	77,814	60,639	315,402	349,971	-22.1	11.0
Transporte	58,534	62,583	227,542	260,166	6.9	14.3
Construcción	41,210	31,750	122,446	117,098	-23.0	-4.4
Minería	16,233	16,709	46,060	61,794	2.9	34.2
Agropecuaria	2,817	6,624	11,008	13,682	135.1	24.3
Fondo Industria de la construcción	16,651	20,259	58,310	75,407	21.7	29.3

Fuente: Oficina de Promoción, Mercadeo y Servicio al Cliente del SENA Regional Norte de Santander



Fuente: Oficina de Promoción, Mercadeo y Servicio al Cliente del SENA Regional Norte de Santander

El recaudo de aportes en la Regional Norte de Santander presentó un balance bastante positivo con un superávit de seiscientos setenta y ocho millones ciento quince mil pesos (\$678.115.000) con respecto a las metas programadas. Las actividades más representativas fueron: entidades estatales, servicios particulares, establecimientos públicos y comercio.

En entidades estatales el mayor aportante es el Fondo Educativo Regional FER, el cual ha tenido un comportamiento estable en el pago de los parafiscales, sin embargo se prevé que en el año 2002 esta situación cambie debido a los efectos de la Ley 715 de diciembre de 2001. En establecimientos públicos, el sector hospitalario ha venido cumpliendo con los pagos ya que es requisito indispensable en su proceso de reestructuración cumplir con las obligaciones parafiscales.

Incidió igualmente en los resultados del recaudo las estrategias de mercadeo de servicios realizada por los promotores del Grupo de Promoción, Mercadeo y Servicio al Cliente de la Regional.

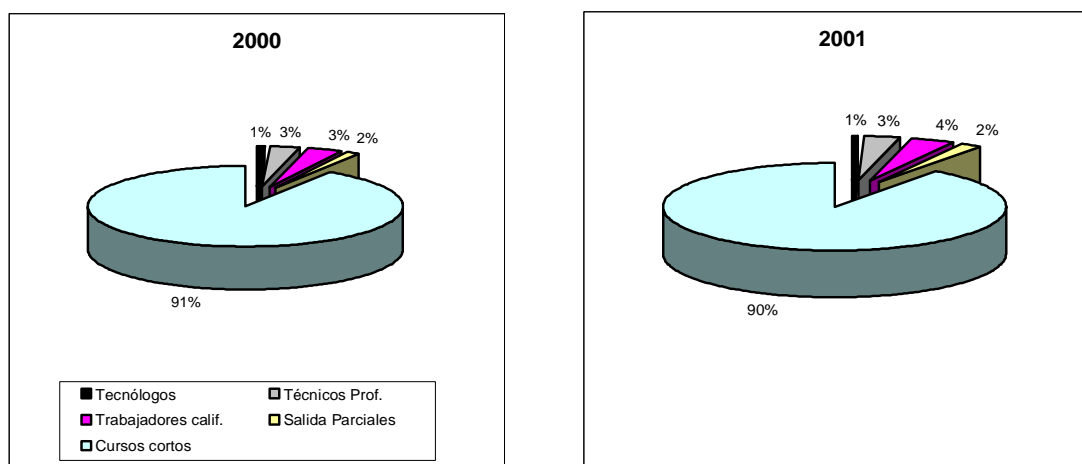
5.15.2 Formación Profesional SENA – Regional Norte de Santander

SENA Regional Norte de Santander. Ejecución de alumnos por tipo de curso. IV Trimestre 2000 - 2001

Tipo de Curso	IV Trimestre		Acumulado Enero-Diciembre		Variación %	
	2000	2001	2000	2001	Trimestral	Acumulada
TOTAL	6,982	6,103	22,870	26,388	-12.6	15.4
Tecnólogos	0	0	194	132	0.0	-32.0
Técnicos Prof.	25	0	719	903	-100.0	25.6
Trabajadores calif.	118	0	796	1,113	-100.0	39.8
Salida Parciales	19	0	353	525	-100.0	48.7
Cursos cortos	6,820	6,103	20,808	23,715	-10.5	14.0

Fuente: Oficina de Planeación del SENA Regional Norte de Santander

SENA Regional Norte de Santander. Ejecución de alumnos por tipo de curso. AÑO 2000 - 2001



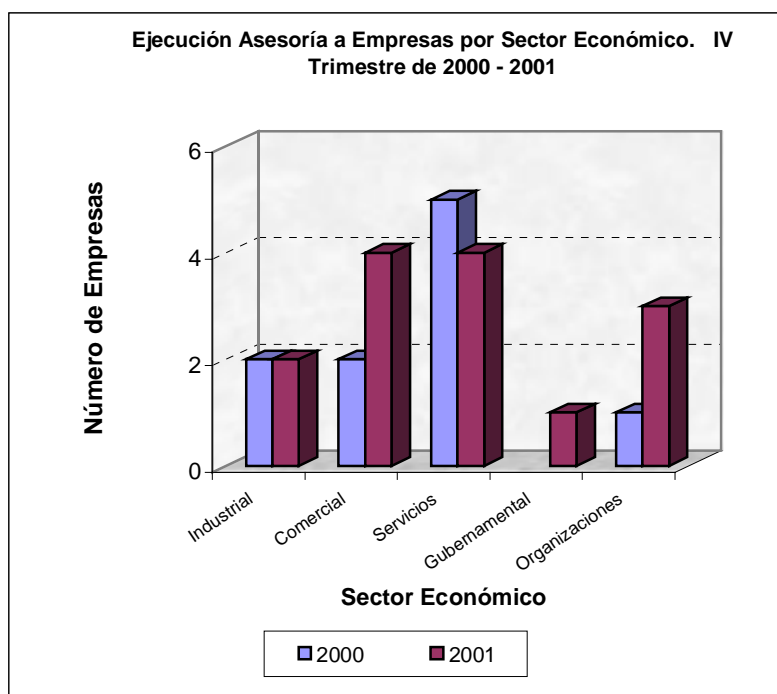
Fuente: Oficina de Planeación SENA Regional Norte de Santander

En el IV trimestre del 2001 no se ejecutaron cursos largos pues ya se había cumplido la programación prevista en los trimestres anteriores. La ejecución acumulada anual presentó un incremento del 15.4% con respecto al año anterior, observándose una mayor cobertura en cursos largos excepto tecnólogos.

**SENA Regional Norte de Santander. Ejecución Asesoría a Empresas
Cuarto trimestre de 2000 - 2001**

Sector Económico	IV Trimestre		Acumulado año		Variación %	
	2000	2001	2000	2001	Trimestre	Acumulada
TOTAL	10	14	97	103	40.0	6.2
Industrial	2	2	30	29	0.0	-3.3
Comercial	2	4	22	24	100.0	9.1
Servicios	5	4	22	22	-20.0	0.0
Gubernamental		1	5	6		20.0
Organizaciones	1	3	18	22	200.0	22.2

Fuente: Grupo de Desarrollo Empresarial SENA Norte de Santander



Fuente: Grupo de Desarrollo Empresarial SENA Norte de Santander

El programa de Desarrollo Empresarial del SENA Regional Norte de Santander en el cuarto trimestre del año 2001 presentó un incremento del 40% con respecto al mismo periodo del año 2000. En el acumulado anual se destaca el incremento en el número de organizaciones atendidas.

5.15.3 Categorización de los municipios.

MUNICIPIOS DEL DEPARTAMENTO NORTE DE SANTANDER 2002

MUNICIPIOS	ACUERDO	CATEGORIA
ABREGO	DEC.102 Oct 1/01	4
ARBOLEDAS		*
BOCHALEMA	DEC. 038 OCT 27/01	6
BUCARASICA	DEC. 037/OCT 26/01	6
CACHIRA	DEC. 060/OCT 12/01	6
CACOTA	DEC.18 OCT 12/01	6
CHINACOTA	DEC. 083 /SEP 17/01	6
CHITAGA	DEC.055 OCT 3/01	6
CONVENCION		*
CUCUTILLA	DEC.050 OCT 30/01	6
DURANIA	DEC.045/SET11/01	6
EL CARMEN	DEC. 094/SEP 24/01	5
EL TARRA		*
EL ZULIA		*
GRAMALOTE	AC. 006/ AGT 31/ 01	6
HACARI	DEC.005/MAR 4/02	6
HERRAN	DEC 080 OCT 30/01	6
LA ESPERANZA	DEC 079OCT/30/01	6
LA PLAYA	DEC.0077/OCT28/01	6
LABATECA		*
LOS PATIOS		*
LOURDES	DEC 027/01OCT 26	6
MUTISCUA	DEC.023 OCT 30/01	6
OCAÑA		*
PAMPLONA	DEC 082 OCT 29/01	6
PAMPLONITA		*
PUERTO SANTANDER	DEC.049.01 SEP 20/01	6
RAGONVALIA		6
SALAZAR		*
SAN CALIXTO		*
SAN CAYETANO	DEC 024 OCT 31/01	6
SAN JOSE DE CÚCUTA	AC.0160 NOV 28/01	1
SANTIAGO	DEC. 028/OCT 28/01	6
SARDINATA		*
SILOS		*
TEORAMA	DEC. 0064 OCT 23/01	6
TIBU	DEC. 103 OCT 30/01	4
TOLEDO	DEC 081 OCT 26/01	6
VILLACARO	DEC. 067 OCT 24/01	6
VILLA DEL ROSARIO		*

40 MUNICIPIOS

FUENTE: SECRETARIA DE PLANEACION DEPARTAMENTAL

* EN TRAMITE

** EN CONSULTA

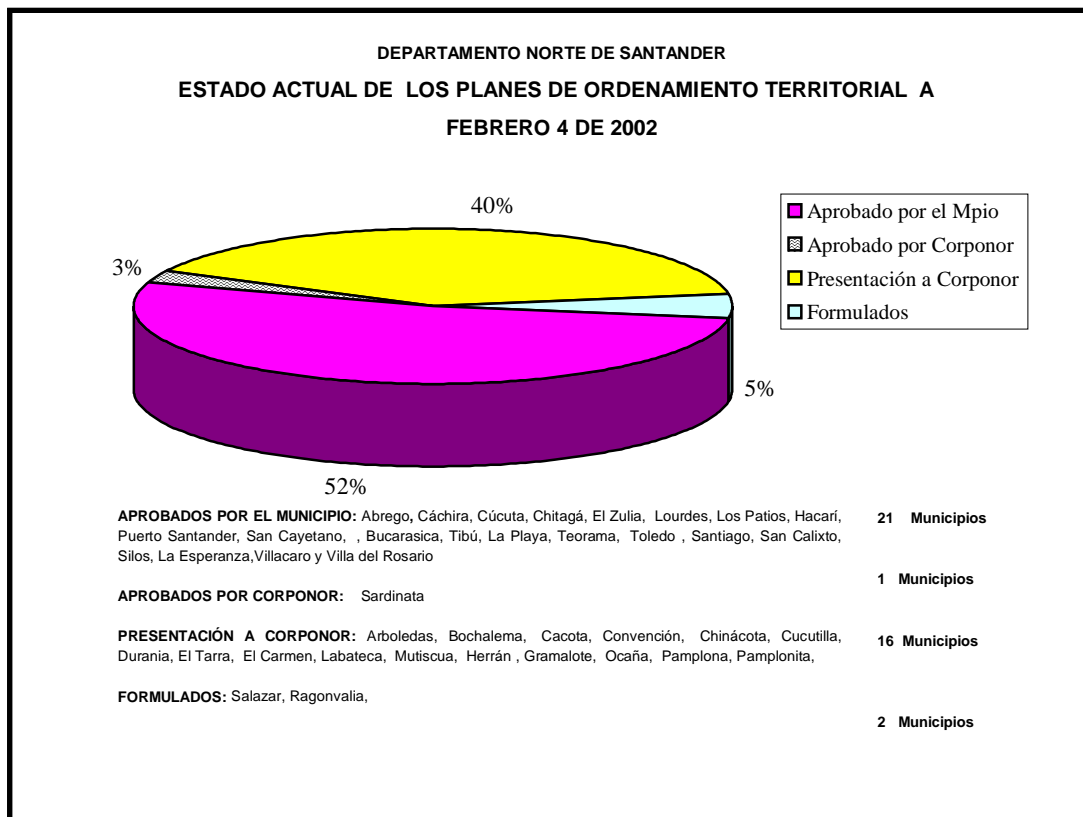
CATEGORIZACIÓN DE LOS MUNICIPIOS: Los municipios se clasifican atendiendo su población e ingresos corrientes de libre destinación, así:

- Categoría especial
- Primera categoría
- Segunda categoría
- Tercera categoría
- Cuarta categoría
- Quinta categoría
- Sexta categoría

De conformidad con el artículo 6 de la ley 136 de 1994 y el decreto 915 del 2 de abril de 1997 “Por el cual se adiciona el decreto 2796 de 1994” la ley 617 de octubre 6 de 2000 y el decreto 192 de 2001.

Para determinar la categoría, el decreto tendrá como base las certificaciones que expida el Contralor General de la República sobre los ingresos corrientes de libre destinación recaudados efectivamente en la vigencia anterior y sobre la relación porcentual entre los gastos de funcionamiento y los ingresos corrientes de libre destinación de la vigencia inmediatamente anterior, y la certificación que expida el Departamento Administrativo Nacional de Estadística sobre población para el año anterior”.

Fuente: Planeación Departamental Norte de Santander



Fuente: Planeación Departamental Norte de Santander

PLAN DE ORDENAMIENTO TERRITORIAL

- El POT es un instrumento de Planificación del desarrollo municipal que a través de la ley 388 de 1997 fue puesto a disposición de los municipios, en desarrollo de la misión institucional del Ministerio de Desarrollo Económico y de la Dirección de Desarrollo Territorial y Urbano, para instrumentar y adelantar procesos de Planificación territorial y gestión Urbana, con el objeto de lograr territorios solidarios, competitivos, gobernables y con identidad.
- Tiene como propósito general la ley 388 de 1997, armonizar el crecimiento económico y social con el uso y construcción del territorio, de

manera que la organización física del espacio contribuya al desarrollo de la economía, con criterios de equidad social y sostenibilidad ambiental.

- El principal Instrumento para alcanzar tales objetivos es el Plan de Ordenamiento Territorial (POT), cuya propuesta es una reflexión sobre la actual realidad territorial del municipio enfocado a los aspectos socio-culturales, económicos y ambientales, sus ventajas competitivas en el entorno regional, nacional e internacional y la manera de potenciarlas.
- Se proponen para la gestión en el POT, la organización territorial, y los instrumentos y estrategias que conformarán la plataforma técnica, social, e institucional para el desarrollo exitoso de políticas y programas en el campo del fomento a las actividades económicas de exportación, los encadenamientos productivos y de turismo.

Para los municipios la ley 388 de 1997 ofrece instrumentos de gestión del suelo que abren inmensas posibilidades a la provisión de mejores alternativas de suelo para los equipamientos sociales, para la vivienda y del mejoramiento de la calidad de vida de los asentamientos humanos.

De igual manera ofrece entre otros instrumentos novedosos de planificación y gestión urbana tales como la “participación en Plusvalías” el reajuste de suelos “ y la cooperación entre partícipes, que abren posibilidades efectivas para la gestión conjunta entre particulares y entre estos y el estado, para adelantar grandes operaciones urbanísticas que permitirán reorientar el desarrollo de nuestras ciudades y poblaciones de manera que constituyan base eficaz para la actividad económica y plataforma espacial de la actividad social y cultural del país.

III. ESCENARIO DE LA INVESTIGACIÓN REGIONAL

Indicadores de productividad del Sector Manufacturero del Cuero y del Calzado (Manuel Alfredo Antolínez Álvarez – Instructor del Grupo de Desarrollo Empresarial SENA Regional Norte de Santander).

Dada la importancia de la productividad, que para los expertos es un determinante prioritario del nivel de vida de una región, o de un país, se presenta a continuación un resumen de la investigación, denominada “Indicadores de Productividad del Sector Manufacturero del Cuero y del Calzado” realizado entre los años 2000 y 2001.

Esta investigación fue realizada con la información obtenida en 120 empresas del sector de la Micro, Pequeña y Mediana empresa denominada MIPYME, de la actividad del calzado y manufacturas del cuero. La información se tomó en las ciudades de Cúcuta, Los Patios, Villa del Rosario y el Zulia, en el departamento Norte de Santander, Colombia; y en Ureña, San Antonio y San Cristóbal, en el estado Táchira, Venezuela.

El propósito de la investigación es determinar el nivel de competitividad en el que se encuentran las empresas de la región, cuando se enfrentan con la competencia nacional e internacional. El objetivo del libro es proveer a los empresarios de una herramienta útil, que les permita iniciar un proceso de mejoramiento continuo, a través de la optimización de los elementos de la producción, y la aplicación de metodologías de planeación y programación de producción. Para esto, es necesario saber primero donde nos encontramos, además, en donde se encuentra la industria nacional y la mundial, y cual es el camino para acortar la brecha que nos separa de las empresas de categoría mundial.

El libro evalúa 35 indicadores de productividad. Dentro de estos los más importantes, son los indicadores de productividad por operario, por máquina y por metro cuadrado, considerados estos los recursos más importantes de producción.

En la actualidad, en el corredor fronterizo de las ciudades de Cúcuta, Ureña, San Antonio y San Cristóbal, y sus áreas metropolitanas existen alrededor de 2000 empresas, de las cuales el 60% pertenece al sector de la microempresa (de 1 a 10 trabajadores), el 35% al sector de la P.E. (pequeña empresa, de 11 a 50 trabajadores) y el 5% restante al sector de M.E. (mediana empresa, de 51 a 200 trabajadores). No existe empresa grande de más de 200 trabajadores. El nivel de informalidad es mínimo del 70%. Se considera que por una empresa formalmente legalizada, existen entre 3 y 4 informales. La estacionalidad del sector es muy grande, en donde en el primer trimestre del año desaparecen muchas microempresas, o pequeñas empresas, llamadas satélites, para volver a aparecer en el último trimestre del año. En promedio cada empresa genera 6 empleos, y por cada empleo directo, cuando menos, se tiene uno indirecto, vinculados a proveedores, comercializadores, servicios paralelos, etc. Por lo tanto, se concluye que se generan más de 24.000 empleos entre directos e indirectos en el sector del cuero y el calzado. Si cada empleado es cabeza de 4 miembros de familia, aproximadamente unas 100.000 personas se benefician del subsector del cuero, lo que representa un 6.6% de la población. En la actualidad estas ciudades cuentan con aproximadamente 1.500.000 habitantes.

Las ciudades de Cúcuta, Ureña y San Antonio se consideran un corredor estratégico, en donde confluye un mercado de 60 millones de personas, a través del paso obligado de mercancías que fortalecen las relaciones

binacionales de dos países con características y problemas muy similares. Venezuela representa para Colombia el segundo país más importante (después de Estados Unidos), en relaciones comerciales, y lo mismo Colombia para Venezuela. Hoy se considera la frontera más dinámica de Latinoamérica. Esta región se ha convertido en una de las más importantes, para el desarrollo del sector manufacturero del calzado y manufacturas del cuero con mercados binacionales muy definidos. Se dice que el diseño, y el desarrollo tecnológico ha ingresado a un país u otro por esta vía. Por esto, considero que el estudio de indicadores realizado enmarca la situación estratégica no solo de la región, sino de los dos países.

A continuación, se presentan algunos resultados del estudio:

Dentro del estudio de las 120 empresas, se trabajó con 66 del sector de la microempresa, y con 54 del sector de la Pequeña y mediana empresa o Pyme. En todas se determinaron indicadores individuales de productividad por operario, máquina y área. Adicionalmente se determinaron 32 indicadores globales. El estudio se determinó en 5 líneas de calzado, dama, sandalia, caballero, niño y deportivo.

Los indicadores individuales de estas empresas, posteriormente se comparan con indicadores nacionales e internacionales. Los resultados son:

PROMEDIOS REGIONALES DEL SECTOR DE LA MICROEMPRESA

Indicador / m ²	Indicador / Operario	Indicador / Máquina
0.77	6.48	24.24

PROMEDIOS REGIONALES DEL SECTOR DE LA PEQUEÑA Y MEDIANA EMPRESA

Indicador / m2	Indicador / Operario	Indicador / Máquina
1.10	8.03	38.90

Lo anterior, quiere decir que si por ejemplo, tengo una empresa que tiene un área de 100 metros cuadrados, 10 operarios y 2 máquinas de costura, si es una microempresa, por el indicador de área produciría 77 pares al día, por el indicador de operario produciría 64.8 pares al día, y por máquina produciría 48.48 pares al día.

PROMEDIOS GLOBALES DEL SECTOR DEL CALZADO (Región)

SECTOR MICRO, PEQUEÑA Y MEDIANA EMPRESA

Indicador / m2	Indicador / Operario	Indicador / Máq..
0.93	7.25	31.57

PROMEDIOS GLOBALES DEL SECTOR DEL CALZADO (nacional)

Indicador / m2	Indicador / Operario	Indicador / Máqu.
1.90	10.90	46.80

PROMEDIOS GLOBALES DEL SECTOR DEL CALZADO (internacional)

Indicador / m2	Indicador / Operario	Indicador / Máqu.
2.56	16.80	65.52

INDICADORES PROMEDIOS DEL SECTOR DEL CALZADO REGIONALES VS NACIONALES

Indicador / m2	Indicador / Operario	Indicador / Máqu.
48.94%	66.51%	67.45%

Promedio Global: 60.96%

INDICADORES PROMEDIOS DEL SECTOR DEL CALZADO REGIONALES VS INTERNACIONALES

Indicador / m2	Indicador / Operario	Indicador / Máqu.
36.32%	43.15%	48.18%

Promedio Global: 42.55%

Esto quiere decir, que con respecto a las mejores empresas nacionales, nos encontramos en un 60% de productividad, y comparados con empresas internacionales, nos encontramos en un 42.55% de productividad.

Para la obtención de la información a nivel nacional e internacional, se contó con el apoyo de ACICAM, CEINNOVA, CIATEG, PISIE.

PROMEDIO DE INDICADORES GLOBALES POR LINEAS

LINEA	PRODUCT./M2	PRODUCT./OPER.	PRODUCT./MAQ.
Dama Microem.	0.82	6.91	31.30
Dama Pyme	1.04	7.70	38.78
Promedio Dama	0.93	7.30	35.04
Sandalia Microem.	0.85	7.31	28.68
Sandalia Pyme	1.12	9.62	49.70
Promedio Sandalia	0.98	8.46	39.19
Caballero Microem.	0.63	5.43	20.28
Caballero Pyme	1.20	7.10	37.81
Promedio Caballero	0.91	6.26	29.04
Niño-Niña Micr.	0.75	7.40	21.38
Niño-Niña Pyme	1.12	9.03	42.65
Promedio Niño-Niña	0.93	8.21	32.01
Deportivo Microem.	0.78	5.37	19.60
Deportivo Pyme	1.06	6.73	25.58
Promedio Deportivo	0.92	6.05	22.59

ANALISIS Y COMPARACION DE COSTOS

Uno de los aspectos más importantes de la investigación, es la determinación de los costos reales de la Mano de Obra Directa, para comparar la competitividad de nuestra región con el mundo. Este costo es uno de los factores primordiales, en el momento de inversión de un proyecto con capital nacional o extranjero, ya que es más importante la medición de la productividad del personal, que la asignación salarial. Veamos los resultados:

- COSTO PROMEDIO PAR asignado a M.O.D. : \$ 3000.00 * 1.45 (Margen prestacional) = \$ 4350
- COSTO PROMEDIO PAR asignado a M.O.D.: US \$ 1.89
- PARES PRODUCIDOS POR OPERARIO DIA: 7.25
- HORAS PROMEDIO TRABAJADAS DIA: 9
- PARES PRODUCIDOS POR HORA: 0.80
- COSTO M.O.D. POR HORA: US \$1.89 * 0.80 = US \$ 1.51

Es importante hacer la comparación del costo de M.O.D. Este es quizás el indicador más importante para decisiones de instalación de plantas manufactureras en cualquier país. Observemos que tan competitiva es nuestra mano de obra directa.

- COSTO M.O.D. POR HORA: US \$1.20 (Méjico, Brasil)
- COSTO M.O.D. POR HORA: US \$0.60 (China, Malasia)
- COSTO M.O.D. POR HORA: US \$1.51 (Colombia, Venezuela)

Las dos razones fundamentales, por las cuales nuestra Mano de Obra no es competitiva, son: métodos de trabajo ineficientes y ritmos de trabajo muy lentos. Actualmente se está desarrollando otro libro llamado “Productividad y Manufactura”, que trata específicamente de esta situación, y como empezar a establecer un proceso de mejoramiento continuo para elevar los indicadores de productividad para volver a nuestras empresas competitivas.

Es muy importante anotar, que la situación de otros sectores manufactureros de la región es una fiel copia, de la situación del Calzado y la Manufactura del Cuero, ya que los procesos de fabricación, los métodos, y los ritmos de trabajo son similares. Por lo anterior, la metodología de mejoramiento continuo del libro se puede aplicar en todos los sectores manufactureros. Este es uno de los mayores aportes que quiere realizar el SENA al desarrollo de la productividad y competitividad de las empresas de la Región.