

**Informe de Coyuntura Económica Regional
Departamento del Quindío**
Segundo semestre de 2004
**Convenio Interadministrativo
No. 111 de abril de 2000**

Gerente General Banco de la República

José Darío Uribe Escobar

Director DANE

Ernesto Rojas Morales

Subgerente de Estudios Económicos Banco de la República

Jorge Hernán Toro Córdoba

Subdirector DANE

Pedro José Fernández Ayala
Comité Directivo Nacional ICER

Director Unidad Técnica del Banco de la República

Carlos Julio Varela Barrios

Coordinadora Estudios Económicos Regionales del Banco de la República

Sandra Patricia González Serna

Director Técnico DIRPEN - DANE

Javier Alberto Gutiérrez López

Coordinación Operativa DIRPEN - DANE

Hernando Flórez Alvarez - Coordinador
Ximena Pardo Peña
Coordinación Regional ICER

Gerente Banco de la República Sucursal Armenia (E)

Luz Elena Gómez Mejía

Director Territorial Centro Occidental - DANE

Gustavo Villegas Hernández

Banco de la República Sucursal Manizales

Alberto Gómez Ramírez

DANE - Territorial Centro Occidente

Jaime Alvarez Marín

Banco de la República Sucursal Manizales

Pablo Emilio González Gómez - Profesional Junior

Banco de la República Sucursal Armenia

Fabio Alberto Agudelo Vanegas - Analista

DANE Territorial Centro Occidente

Liliana Damian Restrepo
Entidades Participantes

DIAN - Armenia

Luz Marina Rojas Murcia - Administradora
Marta Lucía Osorio Alzate - Coordinadora de Planeación

Comité Departamental de Cafeteros del Quindío

Oscar Jaramillo García - Director
Mauricio Ruiz Hembra - Asistente División Técnica

Cámara de Comercio de Armenia

Rodrigo Estrada Reveiz - Presidente
Mario A. Alvarez Marín - Director Departamento Comercial

Departamento Administrativo de Planeación

José Ancizar Quintero Quintero - Director
Ana Patricia Díaz Latorre - Técnico Administrativo
Diseño

Diseño Editorial

Mercadeo y Ediciones - DANE

Impresión

Banco de la República, Bogotá

Diseño de Portada

Claudia F. Pinzón Gómez

Abril de 2005

EDITORIAL
CENSO GENERAL 2005

El Departamento Administrativo Nacional de Estadística DANE, realizará a partir del 22 de mayo próximo, el Censo General 2005 que, sin duda es la operación estadística más importante que pueda emprender un país. Por tanto, impone a los responsables de su desarrollo e implementación la más cuidadosa y eficiente planeación y ejecución.

El Censo General 2005 tiene como objetivo principal, realizar un censo de tipo general que permita disponer de información veraz, oportuna, pertinente, confiable e integrada sobre el volumen y composición de la población, de los hogares y de las viviendas, así como los marcos estadísticos básicos de los establecimientos económicos y las unidades agropecuarias. La incorporación de toda esta información permitirá que los municipios puedan realizar estudios de tipo socio-económico, y abrir un nuevo conjunto de temas socio-demográficos que van a enriquecer la actividad estadística en Colombia.

El rediseño del Censo permite ampliar la temática básica y aplicada en todo el universo, incorporando temas sustantivos de importancia estratégica para la planeación social, como pobreza, calidad de vida y perspectiva de género, mediante la aplicación de una encuesta censal, representativa de todos y cada uno de los municipios del país, incluyendo sus áreas rurales.

Dentro de las innovaciones básicas que viabilizan el proyecto censal con aseguramiento de calidad y eficiencia son:

1. Recolección de información en un periodo de seis meses, con el fin de no concentrar los riesgos en un solo día.
2. Aplicación de la tecnología CAPI (Computer Assited Personal Interviewing) mediante el uso de dispositivos manuales de captura automatizada de datos
3. Transmisión electrónica inmediata de datos a los centros de captura
4. Control y consolidación de la información a los niveles territoriales programados
5. Acceso universal a los microdatos y metadatos censales, respetando la ley de reserva estadística.

Esta nueva concepción de censo adoptada por Colombia constituye un nuevo paradigma que recoge y desarrolla varias iniciativas en estas materias, consideradas a nivel internacional en foros auspiciados por las agencias de cooperación, las cuales no son ajenas a esta corriente de revisión de métodos y tecnologías censales.

Es así como los entes territoriales contarán con una amplia información que les facilitará su gestión.

COMITÉ DIRECTIVO NACIONAL

CONTENIDO

	Pág.	
1.	ENTORNO MACROECONOMICO NACIONAL AÑO 2004	7
1.1	ACTIVIDAD ECONOMICA	7
1.2	INFLACION, TASAS DE INTERES Y MERDADO LABORAL	8
1.3	MERCADO CAMBIARIO, SECTOR EXTERNO Y FISCO	8
2.	INDICADORES DE COYUNTURA ECONOMICA REGIONAL	10
2.1	PRODUCTO INTERNO BRUTO	10
2.3	MERCADO LABORAL	12
2.3.1	Mercado laboral del Departamento	12
2.4	MOVIMIENTO DE SOCIEDADES	14
2.4.1	Sociedades constituidas	14
2.4.2	Sociedades reformadas	15
2.4.3	Sociedades disueltas	16
2.4.4	Capital neto suscrito	17
2.5	SECTOR EXTERNO	19
2.5.1	Exportaciones no tradicionales	19
2.5.2	Importaciones	20
2.6	ACTIVIDAD FINANCIERA	22
2.6.1	Captaciones del sistema financiero	22
2.6.2	Cartera del sistema financiero	23
2.7	SITUACION FISCAL	24
2.7.1	Gobierno central departamental	24
2.7.1.1	Ingresos	24
2.7.1.2	Gastos	25
2.7.2	Gobierno central municipal	25
2.7.2.1	Ingresos	25
2.7.2.2	Gastos	26
2.7.3	Comportamiento de la deuda pública	27
2.7.4	Recaudo de impuestos nacionales por tipo	28
2.8	SECTOR SOCIAL	29
2.8.4	Servicios públicos	29
2.8.4.1	Consumo de energía eléctrica	29
2.8.4.2	Número de suscriptores	30
2.9	SECTOR REAL	30
2.9.1	Agricultura	30
2.9.1.1	Café	30
2.9.5	Sacrificio de ganado	32
2.9.6	Sector de la construcción	33
2.9.6.1	Stock de vivienda	33
2.9.6.2	Censo de edificaciones	34
2.9.6.3	Indice de costos de la construcción de vivienda	36
2.9.6.6	Licencias de construcción	38
2.9.6.7	Financiación de vivienda	40
2.9.7	Transporte	41
2.9.7.1	Transporte público urbano de pasajeros	41
	ANEXOS	43

LISTA DE CUADROS Y GRAFICOS

LISTA DE CUADROS		Pág.
2.1.1	Quindío. Estructura, variación y contribución del PIB por rama de actividad económica a precios constantes de 1994. Años 2001 - 2002 ^P	10
2.3.1.1	Quindío. Población total en edad de trabajar y demás indicadores del mercado laboral. A septiembre de 1996 - 2000 y años 2001 - 2004	12
2.4.1.1	Quindío. Sociedades constituidas por actividad económica. Años 2003 - 2004	14
2.4.2.1	Quindío. Sociedades reformadas por actividad económica. Años 2003 - 2004	15
2.4.3.1	Quindío. Sociedades disueltas y liquidadas por actividad económica. Años 2003 - 2004	16
2.4.4.1	Quindío. Capital neto suscrito por actividad económica. Años 2003 - 2004	18
2.5.1.1	Quindío. Exportaciones no tradicionales registradas en valores FOB, según países de destino. Segundo semestre 2003 - segundo semestre 2004 ^P	19
2.5.2.1	Quindío. Importaciones registradas en valores CIF, según países de origen Años 2003 - 2004 ^P	21
2.6.1.1	Quindío. Saldos de las captaciones del sistema financiero. Diciembre 2003 - 2004	22
2.6.2.1	Quindío. Saldos de cartera del sistema financiero. Diciembre 2003 - 2004	23
2.7.3.1	Quindío. Saldos de la deuda pública interna a nivel departamental y municipal. Diciembre 2003 - 2004	27
2.7.4.1	Quindío. Recaudo de impuestos nacionales por tipo. Trimestres y años 2003 - 2004	28
2.8.4.1.1	Armenia. Consumo de energía eléctrica por usos. Años 2003 - 2004	29
2.8.4.2.1	Armenia. Número de abonados a los servicios de teléfonos y acueducto, metros cúbicos de agua vendidos. Acumulado a diciembre 2003 - 2004	30
2.9.1.1.1	Quindío. Pronóstico de la cosecha cafetera, compras cooperativas, precio promedio interno y externo. Años 2003 - 2004	31
2.9.5.1	Quindío. Sacrificio de ganado vacuno y porcino por sexo, cabezas y peso, según semestres y trimestres. Años 2003 - 2004 ^P	32
2.9.6.1.1	Quindío. Stok de vivienda por cabecera y resto, según tipo de tenencia. Años 2003 - 2004	33
2.9.6.2.1	Armenia (Area urbana). Estructura general del estado de la construcción, de acuerdo a los censos de edificaciones y reparaciones, según trimestres. Años 2003 - 2004	35
2.9.6.3.1	Armenia. Variación porcentual del ICCV, por tipo, según semestres y trimestres. Años 2003 - 2004	36
2.9.6.6.1	Quindío. Número de licencias de construcción y área por construir, según semestres y trimestres. Años 2003 - 2004	38
2.9.6.7.1	Quindío. Valor de los créditos individuales para compra de vivienda usada, nueva y lotes con servicios, según semestres y trimestres. Años 2003 - 2004 ^P	40
2.9.7.1.1	Armenia. Transporte público urbano de pasajeros, por trimestres, según tipo de servicios. Años 2003 - 2004 ^P	42

LISTA DE GRAFICOS

2.1.1	Quindío. PIB y PIB por habitante a precios constantes de 1994. Años 1990 - 2002 ^P	11
2.3.1.1	Quindío. Indicadores de fuerza laboral. Años 2001 - 2004	13
2.4.1.1	Quindío. Distribución porcentual de las sociedades constituidas por actividad económica. Año 2004	14
2.4.2.1	Quindío. Distribución porcentual de las sociedades reformadas, por actividad económica. Año 2004	16
2.4.3.1	Quindío. Distribución porcentual de las sociedades disueltas y liquidadas por actividad económica. Año 2004	17
2.4.4.1	Quindío. Distribución porcentual del capital neto suscrito por actividad económica. Año 2004	18
2.5.1.1	Quindío. Exportaciones no tradicionales por valor FOB, según países de destino. Segundo semestre 2003 - segundo semestre 2004 ^P	20
2.5.2.1	Quindío. Importaciones registradas en valores CIF, según países de origen. Años 2003 - 2004 ^P	21
2.6.1.1	Quindío. Evolución de las principales captaciones del sistema financiero. Diciembre 2003 - 2004	22
2.6.2.1	Quindío. Evolución de la cartera de créditos. Diciembre 2003 - 2004	24
2.7.1.1.1	Quindío. Estructura de los ingresos tributarios del gobierno central departamental. Años 2003 - 2004	25
2.7.2.1.1	Armenia. Estructura de los ingresos tributarios del gobierno central municipal. Años 2003 - 2004	26
2.7.4.1	Quindío. Recaudo de impuestos nacionales por tipo. Años 2003 - 2004	28
2.9.1.1.1	Quindío. Pronóstico de la cosecha cafetera y compras cooperativas. Años 2003 - 2004	31
2.9.5.1	Quindío. Participación de las hembras en el sacrificio de ganado vacuno, según meses. Enero 2003 - diciembre 2004 ^P	33
2.9.6.1.1	Quindío. Stok de vivienda por tipo de tenencia. Cuarto trimestre 2003 - cuarto trimestre 2004	34
2.9.6.2.1	Armenia (Area urbana). Distribución del área total censada. Cuarto trimestre 2004	35
2.9.6.3.1	Armenia. Variación porcentual del ICCV, según meses. Años 2003 - 2004	37
2.9.6.6.1	Quindío. Area por construir por tipo, según licencias. Años 2003 - 2004	39
2.9.6.7.1	Quindío. Distribución relativa de los créditos otorgados para vivienda, según modalidad. Años 2003 - 2004 ^P	41
2.9.7.1.1	Armenia. Número de pasajeros transportados en buses y busetas, según trimestres. Años 2003 - 2004 ^P	42

SIGLAS Y CONVENCIONES

@ C.P.S.: Arroba de café pergamino seco

CIU: Clasificación Industrial Internacional Uniforme

CIF: Costo, seguro y flete

DANE: Departamento Administrativo Nacional de Estadística

DIAN: Dirección de Impuestos y Aduanas Nacionales

ECH: Encuesta Continua de Hogares

ENH: Encuesta Nacional de Hogares

FOB: Libre a Bordo

ICCV: Índice de Costos de la Construcción de Vivienda

IPC: Índice de Precios al Consumidor

IPP: Índice de Precios al Productor

IVA: Impuesto al Valor Agregado

Kw/h: Kilovatios Hora

PIB: Producto Interno Bruto

VIS: Vivienda de Interés Social

m²: Metros cuadrados

m³: Metros cúbicos

p: Cifras provisionales

- Sin movimiento

-- No es aplicable

(--) No comparable

--- Se omite por ser muy alta

(...) Cifra aún no disponible

Tabla 1

Indicadores Económicos	2003				2004			
	I	II	III	IV	I	II	III	IV
Precios								
IPC (Variación % anual)	7,6	7,21	7,11	6,49	6,2	6,1	5,97	5,50
IPC (Variación % corrida)	3,37	5,01	5,42	6,49	3,1	4,6	4,9	5,50
IPP (Variación % anual)	11,48	10,95	6,87	5,72	4,57	5,88	5,51	4,64
IPP (Variación % corrida)	3,33	4,3	4,66	5,72	2,2	4,45	4,44	4,64
Tasas de Interés								
Tasa de interés pasiva nominal (% efectivo anual)	7,7	7,8	7,8	7,9	8,0	7,8	7,8	7,7
Tasa de interés activa nominal Banco República (% efectivo anual) 1/	15,0	15,2	15,2	15,4	15,1	15,2	15,0	15,0
Producción, Salarios y Empleo								
Crecimiento del PIB (Variación acumulada corrida real %)	(p)	(p)	(p)					
Indice de Producción Real de la Industria Manufacturera 2/	4,35	3,27	3,65	4,02	3,80	4,33	4,50	3,96
Total nacional con trilla de café (Variación acumulada corrida real %)	7,84	3,62	3,41	3,29	4,44	5,25	5,01	4,80
Total nacional sin trilla de café (Variación acumulada corrida real %)	8,09	3,70	3,46	3,46	4,27	5,32	5,21	4,93
Indice de Salarios Real de la Industria Manufacturera 2/								
Total nacional con trilla de café (Variación acumulada corrida real %)	0,51	-0,40	-0,45	-0,08	1,08	1,22	1,22	0,98
Total nacional sin trilla de café (Variación acumulada corrida real %)	0,50	-0,41	-0,44	-0,07	1,08	1,22	1,23	0,98
Tasa de empleo siete áreas metropolitanas (%) 3/	52,8	53,4	54,4	56,2	53,3	52,6	54,1	55,0
Tasa de desempleo siete áreas metropolitanas (%) 3/	17,5	17,0	17,0	14,6	16,9	15,5	14,8	13,5
Agregados Monetarios y Crediticios								
Base monetaria (Variación % anual)	15,34	14,13	13,10	16,55	23,25	24,20	17,27	17,14
M3 (Variación % anual)	10,85	13,02	11,42	12,07	12,44	13,03	14,42	16,77
Cartera neta en moneda legal (Variación % anual)	7,39	10,15	9,88	9,84	7,61	9,76	9,28	9,25
Cartera neta en moneda extranjera (Variación % anual)	7,56	-15,03	-28,21	-30,48	-19,94	13,84	47,85	52,50
Indice de la Bolsa de Bogotá - IBB								
Indice General Bolsa de Valores de Colombia - IGBC	1.588,59	2.075,77	2.101,92	2.333,70	3321,15	3004,45	3545,58	4345,83
Sector Externo								
Balanza de Pagos								
Cuenta corriente (US\$ millones)	-642	-50	31	-360	-627	-238	64	-309
Cuenta corriente (% del PIB) 4/	-3,4	-0,3	0,1	-1,7	-2,8	-1,0	0,3	-1,2
Cuenta de capital y financiera (US\$ millones)	430	-106	299	116	961,5	446,8	301,3	1675,3
Cuenta de capital y financiera (% del PIB) 4/	2,3	-0,5	1,5	0,5	4,3	1,9	1,2	6,2
Comercio Exterior de bienes y servicios								
Exportaciones de bienes y servicios (US\$ millones)	3.474	3.880	4.319	4.009	3.920	4.608	5.230	5.388
Exportaciones de bienes y servicios (Variación % anual)	5,1	4,6	20,3	12,0	12,8	18,8	21,1	34,4
Importaciones de bienes y servicios (US\$ millones)	3.924	3.922	4.305	4.439	4.242	4.746	5.028	5.722
Importaciones de bienes y servicios (Variación % anual)	16,1	-1,0	8,6	8,9	8,1	21,0	16,8	28,9
Tasa de Cambio								
Nominal (Promedio mensual \$ por dólar)	2.959,01	2.826,95	2.840,08	2.807,20	2.670,80	2.716,56	2.552,78	2.411,37
Devaluación nominal (% anual)	30,82	17,45	2,17	-3,02	-9,47	-4,18	-10,18	-13,98
Real (1994=100 promedio) Fin de trimestre	139,69	134,23	134,53	134,58	127,45	128,74	122,68	120,03
Devaluación real (% anual)	25,48	18,79	6,31	3,20	-8,75	-4,08	-8,81	-10,81
Finanzas Públicas 5/								
Ingresos Gobierno Nacional Central (% del PIB)	18,0	16,3	15,9	13,3	15,9	18,0	16,4	13,8
Pagos Gobierno Nacional Central (% del PIB)	21,6	20,4	18,6	22,3	19,6	19,2	19,4	22,6
Déficit(-)/Superávit(+) del Gobierno Nacional Central (% del PIB)	-3,6	-4,1	-2,8	-8,9	-3,8	-1,2	-3,0	-8,8
Ingresos del sector público no financiero (% del PIB)	37,2	34,6	35,7	36,9	35,1	40,9	36,0	36,3
Pagos del sector público no financiero (% del PIB)	36,5	37,6	38,3	42,4	33,7	37,6	35,1	51,1
Déficit(-)/Superávit(+) del sector público no financiero (% del PIB)	0,7	-3,0	-2,6	-5,5	1,4	3,2	0,9	-14,8
Saldo de la deuda del Gobierno Nacional (% del PIB)	48,0	48,2	50,4	51,2	45,9	45,9	46,8	46,8

(pr) Preliminar.

(p) Provisional.

1/ Calculado como el promedio ponderado por monto de las tasas de crédito de: consumo, preferencial, ordinario y tesorería. Se estableció como la quinta parte de su desembolso diario.

2/ A partir del primer trimestre de 2002 cálculos realizados por el BR con base en los Índices de la Nueva Muestra Mensual Manufacturera Base 2001=100.

3/ En el año 2000 el DANE realizó un proceso de revisión y actualización de la metodología de la Encuesta Nacional de Hogares (ENH), llamada ahora Encuesta Continua de Hogares (ECH), que incorpora los nuevos conceptos para la medición de las variables de ocupados y desocupados entre otros. A partir de enero de 2001 en la ECH los datos de población (ocupada, desocupada e inactiva) se obtienen de las proyecciones demográficas de la Población en Edad de Trabajar (PET), estimados con base en los resultados del censo de 1993, en lugar de las proyecciones en la Población Total (PT). Por lo anterior, a partir de la misma fecha las cifras no son comparables, y los datos correspondientes para las cuatro y las siete áreas metropolitanas son calculados por el Banco de la República.

4/ Calculado con PIB trimestral en millones de pesos corrientes, fuente DANE.

5/ Las cifras del SPNF son netas de transferencias. Los flujos están calculados con el PIB trimestral y los saldos de deuda con el PIB anual.

Fuente: Banco de la República, DANE, Ministerio de Hacienda, CONFIS- Dirección General de Crédito Público, Superintendencia Bancaria, Bolsa de Valores de Colombia.

1. ENTORNO MACROECONOMICO NACIONAL AÑO 2004

1.1 ACTIVIDAD ECONÓMICA

En 2004 la economía colombiana creció 3.96% incluyendo los cultivos ilícitos, tasa ligeramente inferior a la proyectada inicialmente de 4.0% y que se ubica por debajo del promedio de América Latina, que, según estimaciones de la CEPAL, reportó un crecimiento de 5.5%. Luego de registrar tasas de crecimiento de 3.80% y 4.86% en los dos primeros trimestres del 2004, la economía colombiana se desaceleró en el tercer trimestre al avanzar solo 2.93%; sin embargo, la significativa recuperación de los tres últimos meses del año (4.28%) permitió lograr el resultado final señalado.

Por ramas de actividad económica, sobresalió la dinámica del sector de la construcción con un crecimiento de 10.65%, aunque resulta inferior al 13.38% logrado en 2003 debido al descenso de 17.2% presentado en las obras de ingeniería civil; otros sectores con avances significativos fueron comercio con 5.62%, transporte y telecomunicaciones con 5.05%, industria manufacturera con 4.77% y establecimientos financieros con 4.33%. Los sectores agropecuario y minería mostraron un desempeño inferior en comparación con los resultados del 2003.

El significativo incremento de las importaciones (20.6%) sugiere igualmente una mayor absorción externa en detrimento de la demanda interna, la cual siguió jalonada por la formación interna bruta de capital que creció 13.3% y las exportaciones que aumentaron 25.9 %. El consumo continuó mostrando una modesta dinámica y solo creció el 3.7%.

Según la ANDI, a la luz de los resultados de la *Encuesta de opinión industrial conjunta*, la industria está pasando por una fase de expansión. La producción y las ventas pasaron de crecimientos cercanos al 4% en el 2003, a tasas superiores al 6% en el 2004; la utilización de la capacidad instalada está en los niveles más altos desde 1995 y los inventarios son bajos. Por sectores, según el DANE las ramas que jalonaron el crecimiento industrial fueron: equipo de transporte (35.2%), maquinaria y suministros eléctricos (13.8%), muebles y otros bienes transportables (11.3%), productos de caucho (9.1%) y productos de madera (8.7%). Entre tanto, los únicos renglones que decrecieron fueron: productos de tabaco (- 2.9%), bebidas (- 1.6%) y papel y cartón (-1.1).

En un marco de abundante liquidez en el mercado monetario, con un crecimiento de la base monetaria del 17.14%, el sector financiero continuó fortaleciendo sus balances, en virtud al mejoramiento de la calidad de la cartera y los indicadores financieros. Sobre la evolución de la cartera se destaca el importante incremento del crédito de

consumo, el repunte de la cartera comercial en el segundo semestre, luego de la desaceleración observada en los primeros meses del año, y la contracción del saldo de la cartera hipotecaria que, ajustada por titularizaciones, presenta un crecimiento alrededor del 10%.

1.2 INFLACIÓN, TASAS DE INTERÉS Y MERCADO LABORAL

El panorama macroeconómico estuvo acompañado por la estabilidad en las tasas de inflación e interés que alcanzaron niveles históricamente bajos. La inflación del 5.5%, que se situó en el punto medio del rango meta establecido por el Banco de la República, estuvo asociada a la consolidación de la revaluación, las menores presiones de demanda durante el segundo semestre y la reducción de las expectativas de los agentes. Las bajas tasas de interés se avienen con la política expansiva de la autoridad monetaria, reflejada en aumentos de la base monetaria superiores al crecimiento del gasto, y a su postura de bajas tasas de interés de intervención.

Por su parte, el mercado laboral mostró un comportamiento disímil, pues de acuerdo con la Encuesta Continua de Hogares del DANE la población ocupada descendió en el país 2.25% entre diciembre de 2003 e igual mes de 2004, lo que equivale a una disminución de 408.000 personas a causa de la caída registrada en los dos últimos trimestres del año. La tasa de desempleo a nivel nacional se redujo de 12.34% a 12.15%, debido básicamente a la contracción de la Población Económicamente Activa en cerca de 508.000 personas.

1.3 MERCADO CAMBIARIO, SECTOR EXTERNO Y FISCO

Durante 2004 se acentuó la tendencia revaluacionista iniciada en marzo de 2003. En el primer semestre de 2004 se registró un promedio de revaluación de 6.1%, que aumentó en el segundo semestre al 11%. La intensificación de la revaluación se explica porque prevalecieron los fundamentales macroeconómicos que determinaron que la tasa de cambio ajustara su nivel de equilibrio hacia abajo. Entre los principales factores se destacan los siguientes:

- Los mayores flujos comerciales como consecuencia de la elevada dinámica de la economía mundial, los altos precios de los productos básicos, en especial café, carbón, petróleo y ferroniquel, y la destacada recuperación de la demanda venezolana, lo cual propició que las exportaciones tradicionales y no tradicionales registraran aumentos significativos.
- Los mayores flujos financieros, resultantes de la preferencia de los mercados internacionales por los portafolios de las economías

emergentes que ofrecen mayores rentabilidades. Igualmente, ha habido un repunte importante de la inversión extranjera al crecer 34.6% y de los desembolsos de crédito externo, que se asocian a niveles bajos del EMBI (Emerging Market Bond Index) y a la mejora de la perspectiva del país de dos de las tres calificadoras de riesgo. Es importante también la mayor confianza derivada del factor seguridad.

- El continuo auge de la remesas de los colombianos residentes en el exterior, que al totalizar US \$3.898 millones crecieron 9.3%.

El Banco de la República contribuyó a suavizar las presiones revaluacionistas a través de la compra de US \$2.905 millones, de los cuales el 46% se hizo en forma discrecional y en el último trimestre del año, aprovechando la demanda estacional de dinero que se presenta en este periodo.

El comercio exterior exhibió una excelente dinámica, habida consideración de los factores antes mencionados que incrementaron los flujos de comercio. Según el DANE, las exportaciones totales ascendieron a US \$16.483 millones (FOB) con un crecimiento del 25.9%. Las exportaciones tradicionales tuvieron una variación del 26.0% y las no tradicionales del 25.8%. Las importaciones ascendieron a US \$15.626 millones (FOB) con un crecimiento del 20.6%. Con todo, en 2004 se registró una balanza comercial superávitaria de US \$856.7 millones.

Las cifras fiscales mostraron un buen desempeño comoquiera que al cierre de 2004 se registró un déficit de 1.2% del PIB. Este resultado se deriva de factores coyunturales y no sugieren una corrección estructural de las finanzas públicas en Colombia. Entre los factores que contribuyeron a este resultado se destacan: el incremento del ahorro interno de los entes territoriales (de acuerdo con la Dirección de Apoyo Fiscal – DAF del Ministerio de Hacienda registraron un superávit estimado en \$ 2.2 billones), las mayores transferencias de ECOPEPETROL al gobierno, el alivio en el servicio de la deuda por efecto de la revaluación y el aumento de los ingresos tributarios.

Para el saneamiento estructural del fisco, el gobierno espera que en 2005 se apruebe el proyecto de ley que modifica el régimen de transición pensional. Esta reforma permitirá morigerar el impacto fiscal de las pensiones en el mediano plazo haciendo más sostenible el balance público.

2. INDICADORES DE COYUNTURA ECONOMICA REGIONAL

2.1 PRODUCTO INTERNO BRUTO

De acuerdo con los resultados de las Cuentas Departamentales elaboradas por el DANE, el Producto Interno Bruto del Quindío entre los años 2001 y 2002, a precios constantes de 1994, registró un crecimiento de 1.1%, al pasar de \$747 mil millones a \$755 mil millones.

Las ramas de actividad que tuvieron mayor influencia en este comportamiento fueron: *transporte y comunicaciones* que al incrementar su valor agregado en 72.0% aportó 5.8 puntos porcentuales a la variación total, *comercio y reparaciones* con un incremento de 22.9% y una contribución de 2.2 puntos porcentuales, y *agricultura, silvicultura y pesca*, que al aumentar el 13.2% contribuyó con 2.7 puntos porcentuales. En esta última agrupación se destaca el *café* con un significativo incremento de 35.3% y un aporte puntual de 2.7.

Cuadro 2.1.1

Quindío. Estructura, variación y contribución del PIB por rama de actividad económica a precios constantes de 1994 Años 2001 - 2002^P

Actividades	Millones de \$		Participación %		Var%	Contribución var. %
	2001	2002 ^P	2001	2002 ^P		
PIB	747.382	755.262	100,0	100,0	1,1	1,1
Agropecuario, silvicultura y pesca	150.687	170.650	20,2	22,6	13,2	2,7
Café	33.121	44.808	4,4	5,9	35,3	1,6
Resto	117.566	125.842	15,7	16,7	7,0	1,1
Minería	8.685	2.744	1,2	0,4	-68,4	-0,8
Electricidad, gas y agua	6.559	16.024	0,9	2,1	144,3	1,3
Industria	38.609	34.935	5,2	4,6	-9,5	-0,5
Construcción	123.478	68.361	16,5	9,1	-44,6	-7,4
Comercio y reparaciones	72.024	88.513	9,6	11,7	22,9	2,2
Hotelería y restaurante	18.051	18.534	2,4	2,5	2,7	0,1
Transporte, correos y comunicaciones	59.969	103.149	8,0	13,7	72,0	5,8
Administración pública y otros servicios a la comunidad	69.187	68.990	9,3	9,1	-0,3	0,0
Otros servicios ¹	174.240	155.016	23,3	20,5	-11,0	-2,6
Derechos e impuestos	25.893	28.346	3,5	3,8	9,5	0,3

^P = Cifras provisionales.

¹Incluye: intermediación financiera, inmobiliarios y alquiler vivienda, empresas excepto servicios financieros e inmobiliarios, domésticos, enseñanza de mercado, sociales y de salud de mercado, asociaciones, esparcimiento y otros.

Fuente: DANE - Cuentas Departamentales.

Otro de los sectores que presentó un importante aporte al crecimiento económico departamental fue *electricidad, gas y agua* con un aumento

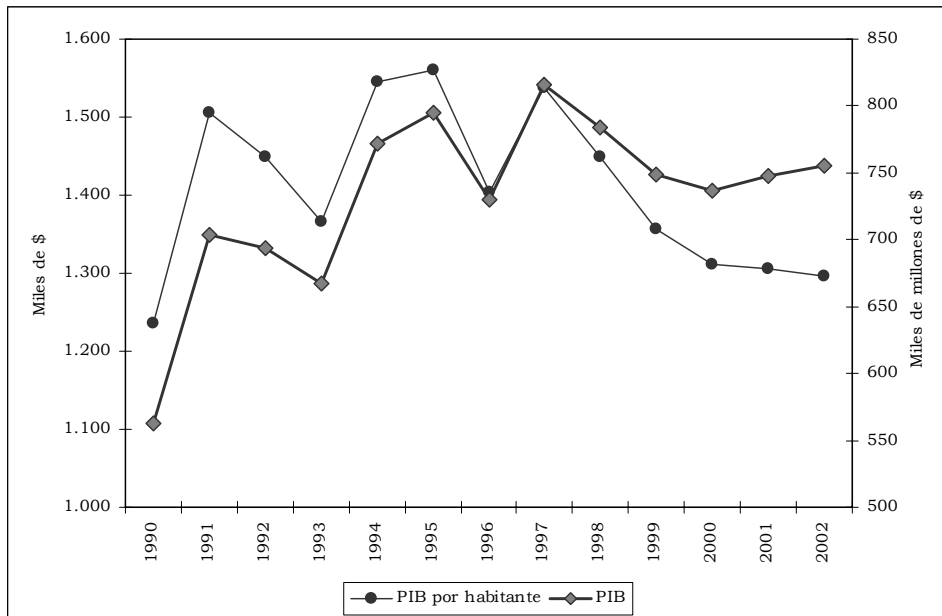
de 144.3% en su valor agregado y una contribución a la variación del PIB de 1.3 puntos porcentuales.

En lo que corresponde a las actividades económicas que registraron un comportamiento negativo, se destaca la *construcción* que al disminuir el 44.6%, le restó 7.4 puntos porcentuales a la variación del PIB, luego se ubica la rama *otros servicios*, con un decremento de 11.0% restando 2.6 puntos porcentuales, minería con variación de -68.4% e industria manufacturera, con -9.5%. Estas dos últimas ramas de actividad le restaron 1.3 puntos porcentuales al ritmo de crecimiento de la economía quindiana.

La estructura del PIB en el Departamento del Quindío muestra en 2002 una concentración en las ramas de actividad *agropecuaria, silvicultura y pesca* 22.6% y *otros servicios*, 20.5%. El sector transporte y comunicaciones también ocupa un privilegiado lugar, con una participación del 13.7%, siguiéndole comercio y reparaciones, con el 11.7%.

Cabe destacar la pérdida de participación del sector de la construcción en 2002 frente a 2001, ya que del 16.5% pasó al 9.1%.

Gráfico 2.1.1
Quindío. PIB y PIB por habitante a precios constantes de 1994
Años 1990 - 2002^p



PIB por habitante (Eje izquierdo).

^p = Cifras provisionales.

Fuente: DANE - Cuentas Departamentales.

Dentro de los departamentos del denominado Eje Cafetero, en 2002 Quindío presentó el menor crecimiento económico, 1.1%, en tanto que en Caldas la variación fue del 9.6% y en Risaralda de 3.8%. Dicha región contribuyó con 4.9% de PIB de Colombia en 2002.

El PIB por habitante en el Quindío, a precios constantes de 1994, se ubicó en \$1.295.551 durante el 2002, inferior en 2.0% al registrado en el 2001 cuando fue \$1.305.323; encontrándose el máximo valor en el periodo 1990-2002 en el año 1995 cuando alcanzó \$1.561.013. En el gráfico 2.1.1, se observa la tendencia del PIB por habitante y del PIB total, donde el primero presenta un descenso a partir de 1998 y el segundo si bien registra un descenso desde 1998 hasta 2000, a partir de este último año comienza una etapa de recuperación. Con estos resultados mientras el PIB del Quindío entre 1990 y 2002 se incrementó en 34.3%, el PIB por habitante lo hizo en 4.9%¹.

2.3 MERCADO LABORAL

2.3.1 Mercado laboral del Departamento

Cuadro 2.3.1.1

Quindío. Población total, en edad de trabajar y demás indicadores del mercado laboral

A septiembre de 1996 - 2000 y años 2001 - 2004

Concepto	A Septiembre de:					Anual			
	1996	1997	1998	1999	2000	2001	2002	2003	2004
Población total (miles)	522	532	543	554	564	573	583	593	603
Población en edad de trabajar (miles)	401	414	417	434	431	440	450	459	466
PET/PT (%)	76,9	77,8	76,8	78,3	76,4	76,8	77,1	77,5	77,2
Tasa Global de Participación (%)	57,3	54,9	58,6	56,0	65,4	63,4	63,5	60,9	58,9
Tasa Bruta de Participación (%)	44,0	42,7	45,0	43,8	50,0	48,7	49,0	47,2	45,4
Población económicamente activa (miles)	230	227	244	243	282	279	286	280	274
Tasa de ocupación (%)	52,7	50,8	51,7	47,0	54,3	52,2	51,0	48,4	46,4
Ocupados (miles)	212	210	216	204	234	230	229	222	216
Tasa de desempleo (%)	7,9	7,4	11,7	16,1	17,0	17,7	19,7	20,5	21,1
Desocupados (miles)	18	17	29	39	48	49	56	57	58
Inactivos (miles)	172	187	173	191	149	161	164	180	192
Tasa de subempleo	(-)	(-)	(-)	(-)	(-)	31,9	35,1	29,2	31,4

Por cambio de metodología y del momento estadístico las diferentes estimaciones e indicadores no son estrictamente comparables entre la serie septiembre 1996 al 2000 con la serie 2001a 2004. Por tal motivo, el propósito de la presentación de las cifras 1996 a 2000 es el de considerarla como un referente histórico.

Fuente: DANE - ECH.

De acuerdo con resultados de la Encuesta Continua de Hogares -ECH-, mientras la población total en el Departamento del Quindío entre 2003

¹ El PIB pasó de \$562 mil millones en 1990 a \$755 mil millones en 2002, mientras el PIB por habitante en iguales años pasó de \$1.235.385 a \$1.295.551.

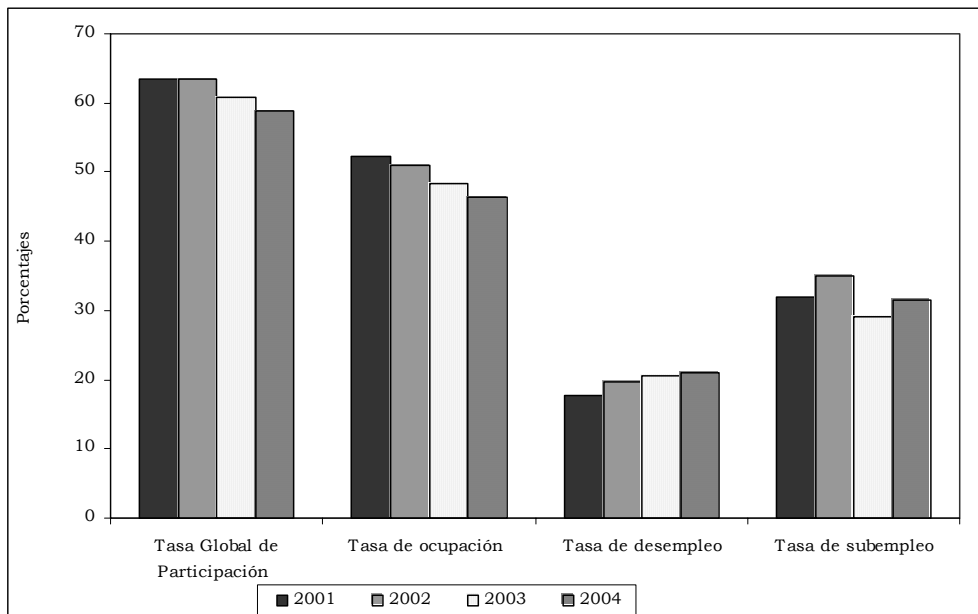
y 2004 registró un incremento de 1.7%, la de en edad de trabajar lo hizo en 1.5%, lo cual produjo un leve descenso en la participación de ésta última, del 77.5 % al 77.2%.

Por su parte, mientras la tasa global de participación, como indicador de la oferta laboral, descendió del 60.9% al 58.9%, la tasa de ocupación pasó del 48.4% a 46.4%. En términos absolutos, el número de ocupados disminuyó en cerca de 6 mil personas, en tanto los desocupados pasaron de 57 mil a 58 mil.

En cuanto a la tasa de desempleo del Quindío, su nivel alcanzó el 21.1% en 2004, la más alta del país, seguida por la de los Departamentos de: Tolima, 17.1%, Huila, 16.2%, Risaralda, 16.2% y Caldas, 16.0%, correspondiéndole a Cesar el menor nivel, 7.6%.

La tasa de subempleo entre los quindianos alcanzó durante el 2004 el 31.4%, frente al 29.2% registrada en 2003. Asimismo, los inactivos se incrementaron alrededor de 12 mil personas entre estos dos últimos años analizados, al pasar de 180 mil a 192 mil.

Gráfico 2.3.1.1
Quindío. Indicadores de fuerza laboral
Años 2001 - 2004



Fuente: DANE.

2.4 MOVIMIENTO DE SOCIEDADES

2.4.1 Sociedades constituidas

Cuadro 2.4.1.1

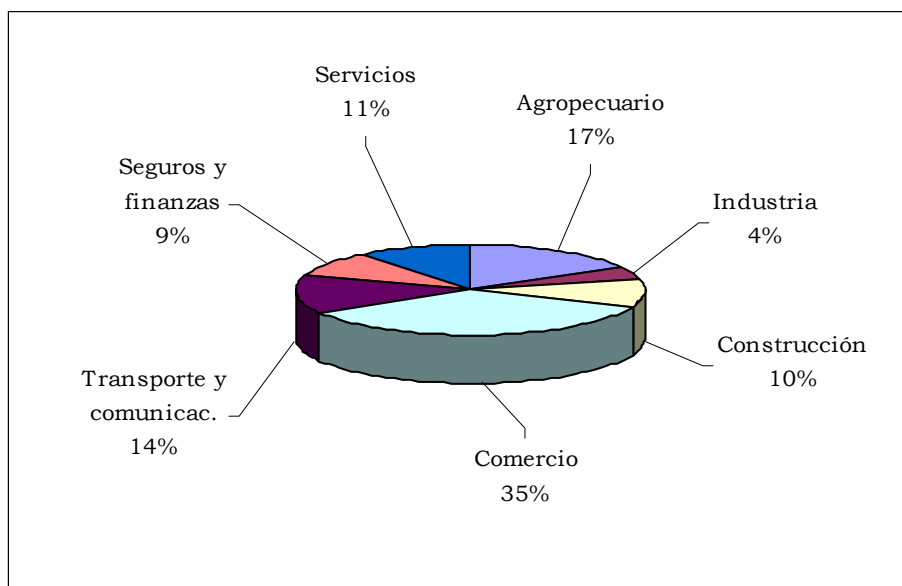
Quindío. Sociedades constituidas por actividad económica Años 2003 - 2004

Actividad económica	2003		2004		Var. % 04/03
	No	Valor	No	Valor	
Total	186	7.201	187	5.564	-22,7
Agropecuario	13	514	6	928	80,5
Explotación de minas	-	-	-	-	(--)
Industria	28	1.121	10	241	-78,5
Electricidad gas y agua	-	-	-	-	(--)
Construcción	16	1.592	15	557	-65,0
Comercio	47	876	76	1.991	127,3
Transporte y comunicaciones	35	473	28	752	59,0
Seguros y finanzas	31	2.321	30	509	-78,1
Servicios	16	304	22	586	92,8

Fuente: Cámara de Comercio de Armenia.

Gráfico 2.4.1.1

Quindío. Distribución porcentual de las sociedades constituidas por actividad económica Año 2004



Fuente: Cámara de Comercio de Armenia.

De acuerdo con los registros de la Cámara de Comercio de Armenia², durante el año 2004 se constituyeron en el departamento del Quindío 187 sociedades por valor de \$5.564 millones; si bien el número de sociedades permaneció prácticamente constante, el monto del capital suscrito se redujo en 22.7%. El anterior descenso se originó principalmente en las actividades industrial, seguros y finanzas, y construcción, con caídas del 78.5%, 78.1% y 65.0%, respectivamente.

A pesar de la situación anotada algunos sectores presentaron comportamiento positivo, como el comercio y el agropecuario, con crecimientos del 127.3% y 80.5%, en su orden; de igual manera, estas actividades económicas representaron el 52.5% de los nuevos capitales.

2.4.2 Sociedades reformadas

Cuadro 2.4.2.1
Quindío. Sociedades reformadas por actividad económica
Años 2003 - 2004

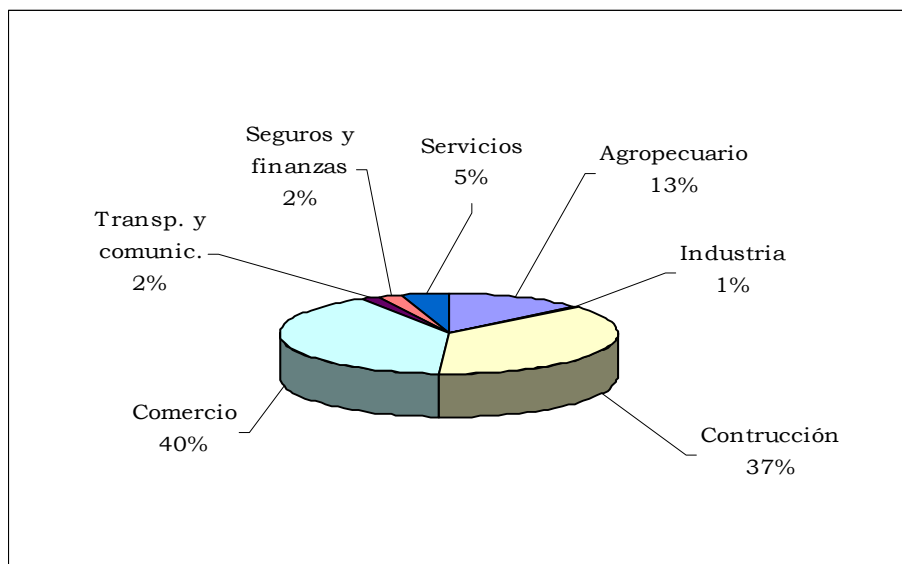
Actividad económica	Millones de pesos				
	2003		2004		Var. % 04/03
	No	Valor	No	Valor	
Total	51	123.370	42	10.034	-91,9
Agropecuario	-	-	5	1.308	(--)
Explotación de minas	4	90	-	-	-100,0
Industria	5	733	4	97	-86,8
Electricidad gas y agua	1	24.600	-	-	-100,0
Contrucción	3	850	3	3.702	335,5
Comercio	15	2.917	9	4.058	39,1
Transporte y comunicaciones	8	91.833	4	200	-99,8
Seguros y finanzas	6	1.119	7	216	-80,7
Servicios	9	1.228	10	453	-63,1

Fuente: Cámara de Comercio de Armenia.

Al concluir el año 2004 se realizaron en el Quindío reformas de sociedades por \$10.034 millones, proceso en el que se involucraron 42 sociedades, reflejándose una disminución del 91.9% en el monto del capital frente al año 2003. Este comportamiento se debió principalmente a la menor dinámica observada en el renglón de transporte y comunicaciones, que pasó de \$91.833 millones en 2003 a \$200 millones en el año de análisis.

² Corresponde a la jurisdicción de la Cámara de Comercio de Armenia, la cual incluye la totalidad de los municipios del Quindío.

Gráfico 2.4.2.1
Quindío. Distribución porcentual de las sociedades reformadas por actividad económica
Año 2004



Fuente: Cámara de Comercio de Armenia.

Las actividades que señalaron crecimiento fueron: la construcción, con el 335.5%, comercio, 39.1% y la agropecuaria, que no registró valores en el año precedente. Los anteriores ítems representaron en conjunto el 90.4% del capital total adicionado durante 2004.

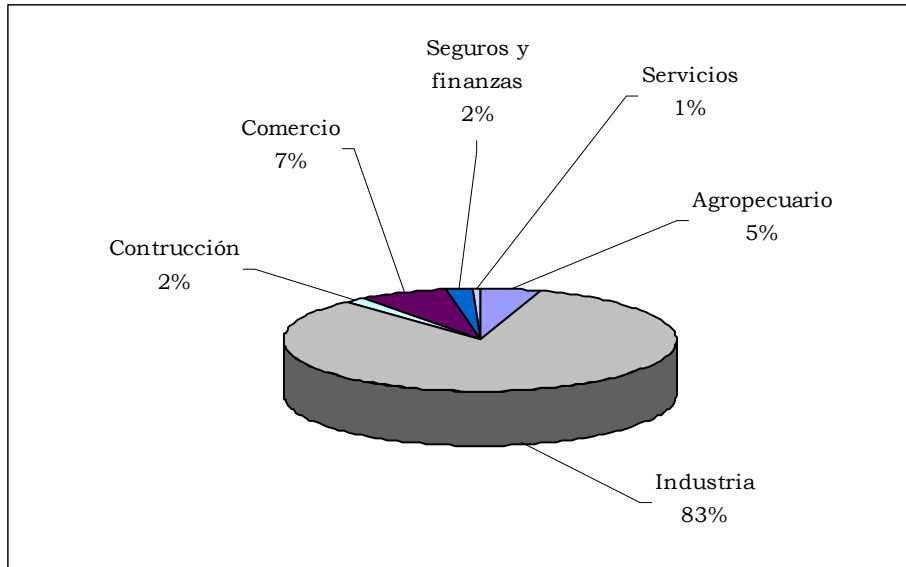
2.4. 3 Sociedades disueltas

Cuadro 2.4.3.1
Quindío. Sociedades disueltas y liquidadas por actividad económica
Años 2003 - 2004

Actividad económica	2003		2004		Var.% 04/03
	No	Valor	No	Valor	
Total	141	6.355	110	14.735	131,9
Agropecuario	4	490	6	736	50,2
Explotación de minas	6	178	-	-	-100
Industria	16	111	11	12.235	---
Electricidad gas y agua	-	-	2	21	(--)
Construcción	8	143	12	235	64,3
Comercio	48	4.364	21	1.071	-75,5
Transporte y comunicaciones	17	119	19	38	-68,1
Seguros y finanzas	24	126	26	299	137,3
Servicios	18	824	13	100	-87,9

Fuente: Cámara de Comercio de Armenia.

Gráfico 2.4.3.1
Quindío. Distribución porcentual de las sociedades disueltas y liquidadas por actividad económica
Año 2004



Fuente: Cámara de Comercio de Armenia.

El monto de capital por disolución o liquidación de sociedades en el Quindío se incrementó en 131.9% frente a 2003, al ubicarse en \$14.735 millones al cierre del período de análisis, mientras que el número de sociedades fue menor al pasar de 141 a 110. Este comportamiento se explicó fundamentalmente por la disolución de una sociedad dedicada a la actividad agroindustrial, que continúa operando en la región con capital suscrito en otra jurisdicción.

Por lo anterior, la actividad industrial observó un aumento significativo en la disolución de sociedades frente al año 2003, al registrar un saldo de \$12.235 millones, cifra que representó el 83.0% del total.

2.4.4 Capital neto suscrito

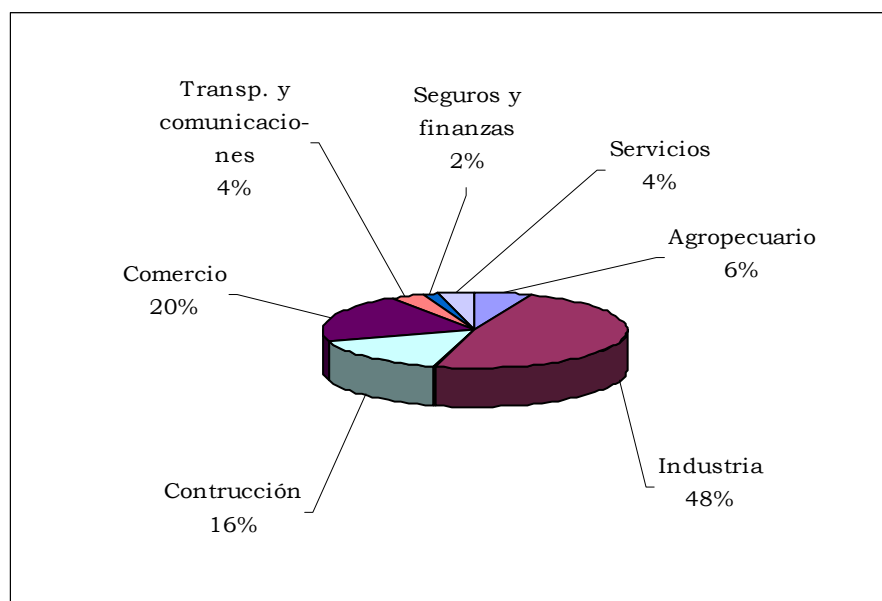
Al concluir el año 2004 el capital neto suscrito de las sociedades registradas en la Cámara de Comercio de Armenia se ubicó en \$863 millones, evidenciando un descenso del 99.3% si se compara con 2003. En este comportamiento se advirtieron caídas superiores al 80% en los sectores de electricidad, gas y agua, transporte y comunicaciones, y seguros y finanzas. Por su parte, la industria señaló una inversión negativa de \$11.897 millones, luego de haber alcanzado \$1.743 millones en 2003.

Cuadro 2.4.4.1
Quindío. Capital neto suscrito por actividad económica
Años 2003 - 2004

Actividad económica	Millones de pesos		
	2003 Valor	2004 Valor	Var % 04/03
Total	124.216	863	-99,3
Agropecuario	24	1.500	---
Explotación de minas	-88	-	(--)
Industria	1.743	-11.897	(--)
Electricidad gas y agua	24.600	-21	(--)
Contrucción	2.299	4.024	75,0
Comercio	-571	4.979	(--)
Transporte y comunicaciones	92.187	914	-99,0
Seguros y finanzas	3.314	425	-87,2
Servicios	708	939	32,6

Fuente: Cámara de Comercio de Armenia.

Gráfico 2.4.4.1
Quindío. Distribución porcentual del capital neto suscrito por actividad económica
Año 2004



Fuente: Cámara de Comercio de Armenia.

No obstante, actividades como construcción, agropecuaria, y comercio registraron crecimientos destacados, observando su mejor desempeño este último, ya que pasó de una inversión negativa en 2003 a \$4.979 millones al cierre del período de análisis, gracias a las reformas de capital efectuadas en lo corrido del año.

2.5 SECTOR EXTERNO

2.5.1 Exportaciones no tradicionales

Durante el segundo semestre de 2004 las exportaciones no tradicionales del Quindío se incrementaron en 277.2% con relación a similar periodo de 2003, ya que éstas pasaron de US\$ 2.6 a US\$ 9.9 millones³, debido fundamentalmente al aumento de las exportaciones por parte de la rama de actividad *textiles*, que con un incremento de 88.3% contribuyó con 293.8 puntos porcentuales a la variación total. En segundo lugar se ubica la agrupación *prendas de vestir*, que al crecer el 3.3% aportó a la variación del valor total exportado, 9.3 puntos porcentuales.

Cuadro 2.5.1.1

Quindío. Exportaciones no tradicionales registradas en valores FOB, según países de destino Segundo semestre 2003 - segundo semestre 2004^p

País	FOB US\$		Participación %		Var. % 03/04	Contri- bución var. %
	II semestre 2003	II semestre 2004	II semestre 2003	II semestre 2004		
Total	2.614.015	9.859.541	100,0	100,0	277,2	277,2
Estados Unidos	1.898.019	8.715.845	72,6	88,4	359,2	260,8
Zona Franca Cúcuta	-	394.147	0,0	4,0	---	15,1
Ecuador	132.107	270.607	5,1	2,7	104,8	5,3
España	72.140	114.126	2,8	1,2	58,2	1,6
México	-	77.624	0,0	0,8	---	3,0
Panamá	3.942	48.990	0,2	0,5	1.142,8	1,7
Resto países	507.807	238.201	19,4	2,4	-53,1	-10,3

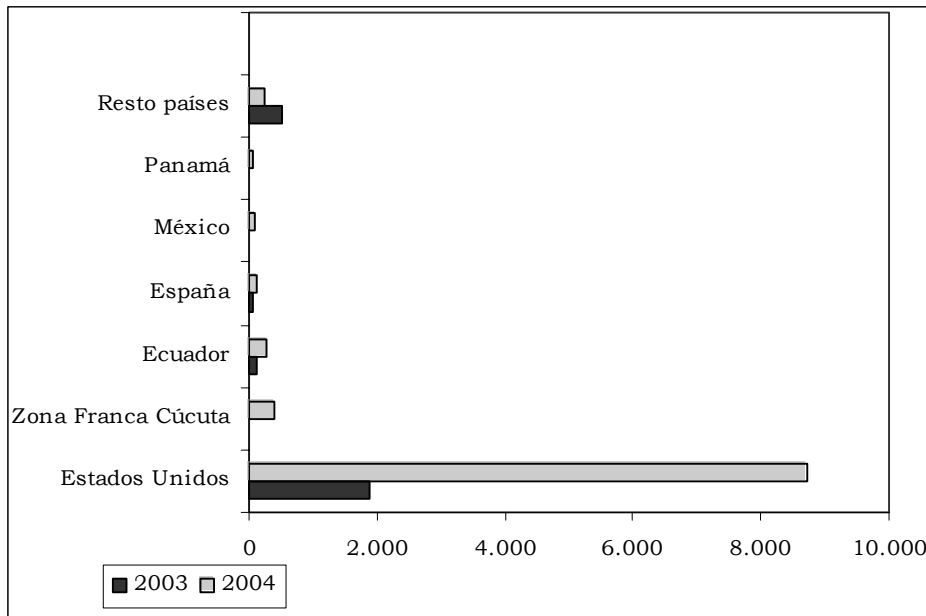
^p: cifras provisionales.

Fuente: DANE

Según países de destino, los Estados Unidos se mantienen como el principal comprador de los productos quindianos, al incrementarse sus ventas hacia ese país entre los dos semestres analizados, en 359.2%, contribuyendo a la variación total con 260.8 puntos porcentuales, aumentando su participación del 72.6% al 88.4%. Luego, se destaca la Zona Franca de Cúcuta, hacia la cual se dirigió el 4.0% del valor total exportado por este Departamento, contribuyendo con 15.1 puntos porcentuales a la variación total.

³ En esta oportunidad no fue posible presentar el comparativo anual de las exportaciones no tradicionales del Departamento del Quindío, según agrupaciones industriales para todo el año 2004, dado que al realizar el consolidado a partir de los movimientos trimestrales, se presenta inconsistencia con el resumen del país según departamentos, razón por la cual estas cifras están siendo sometidas a revisión.

Gráfico 2.5.1.1
Quindío. Exportaciones no tradicionales por valor FOB,
según países de destino
Segundo semestre 2003 - segundo semestre 2004^p



^p = cifras provisionales.
Fuente: DANE.

Finalmente, al revisar el consolidado anual a 2004 de las exportaciones no tradicionales del Quindío, éstas alcanzaron en valores FOB la suma US\$ 16.5 millones, lo que significó un incremento del 151.2% frente a 2003.

2.5.2 Importaciones

De acuerdo con las declaraciones de importación registradas por la DIAN durante 2004, las compras externas de Quindío se incrementaron en 43.6%, al pasar en valores CIF de US\$ 10.8 millones en 2003 a US\$ 15.4 millones. Las agrupaciones que más explican este crecimiento fueron: “químicos industriales”, “textiles” y “material de transporte” con aumentos del 887.2%, 46.5% y 67.5%, y una contribución conjunta de 38.3 puntos porcentuales a la variación total.

Por su parte, la principal reducción se ubicó en “maquinaria excepto eléctrica”, -45.1%, la cual restó 12.9 puntos porcentuales a la variación del valor total importado.

Según países y lugar de origen, Estados Unidos, Japón, y la Zona Franca Rionegro fueron los que más contribuyeron al aumento registrado en las importaciones del Quindío entre 2003 y 2004, al contribuir con 27.2, 5.6, y 5.4 puntos porcentuales a la variación total.

Las compras a los Estados Unidos se concentraron principalmente en las agrupaciones “químicos industriales” y “textiles”; manteniéndose este país como el principal proveedor, elevando su participación del 24.0% al 35.7%.

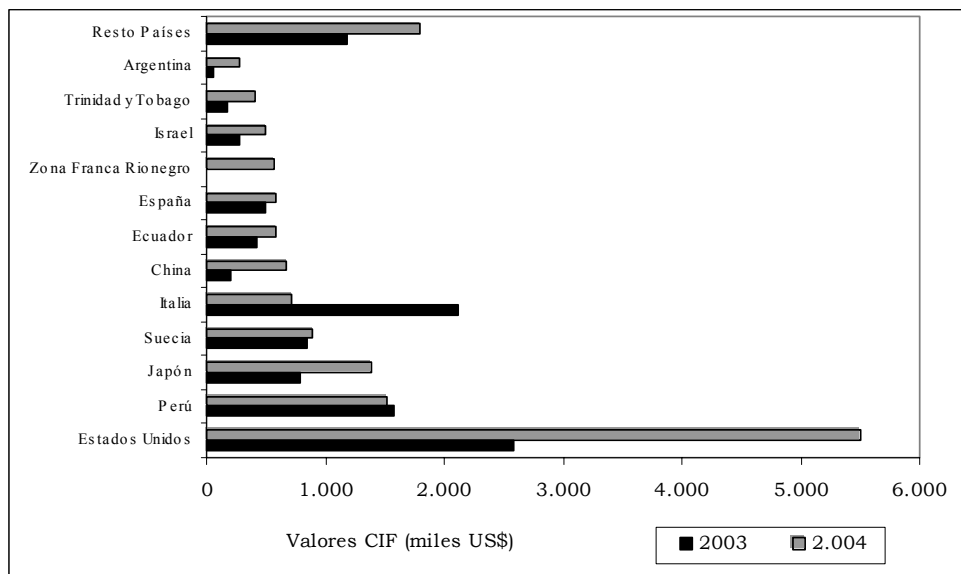
Cuadro 2.5.2.1
Quindío. Importaciones registradas en valores CIF, según países de origen
Años 2003 - 2004^p

País	CIF US\$		Participación %		Var %	Contri- bución var. %
	2003	2004	2003	2004		
Total general	10.756.567	15.440.265	100,0	100,0	43,5	43,5
Estados Unidos	2.582.339	5.506.312	24,0	35,7	113,2	27,2
Perú	1.581.074	1.522.805	14,7	9,9	-3,7	-0,5
Japón	791.632	1.389.498	7,4	9,0	75,5	5,6
Suecia	845.865	896.998	7,9	5,8	6,0	0,5
Italia	2.121.023	717.324	19,7	4,6	-66,2	-13,0
China	211.175	673.884	2,0	4,4	219,1	4,3
Ecuador	422.972	588.329	3,9	3,8	39,1	1,5
España	503.222	585.841	4,7	3,8	16,4	0,8
Zona Franca Rionegro	-	576.328	0,0	3,7	---	5,4
Israel	274.511	492.838	2,6	3,2	79,5	2,0
Trinidad y Tobago	178.141	413.811	1,7	2,7	132,3	2,2
Argentina	63.052	279.498	0,6	1,8	343,3	2,0
Resto Países	1.181.561	1.796.798	11,0	11,6	52,1	5,7

^p= Cifras provisionales.

Fuente: DIAN.

Gráfico 2.5.2.1
Quindío. Importaciones registradas en valores CIF, según países de origen
Años 2003 - 2004^p



^p = cifras provisionales

Fuente: DIAN.

El Japón, se destacó en las ventas de “material de transporte” y la Zona Franca Rionegro, en “textiles”. Italia, con una disminución en sus ventas al Quindío del 13.0%, bajó su participación del 19.7% al 4.6%.

2.6 ACTIVIDAD FINANCIERA

2.6.1 Captaciones del sistema financiero

Cuadro 2.6.1.1

Quindío. Saldos de las captaciones del sistema financiero Diciembre 2003 - 2004

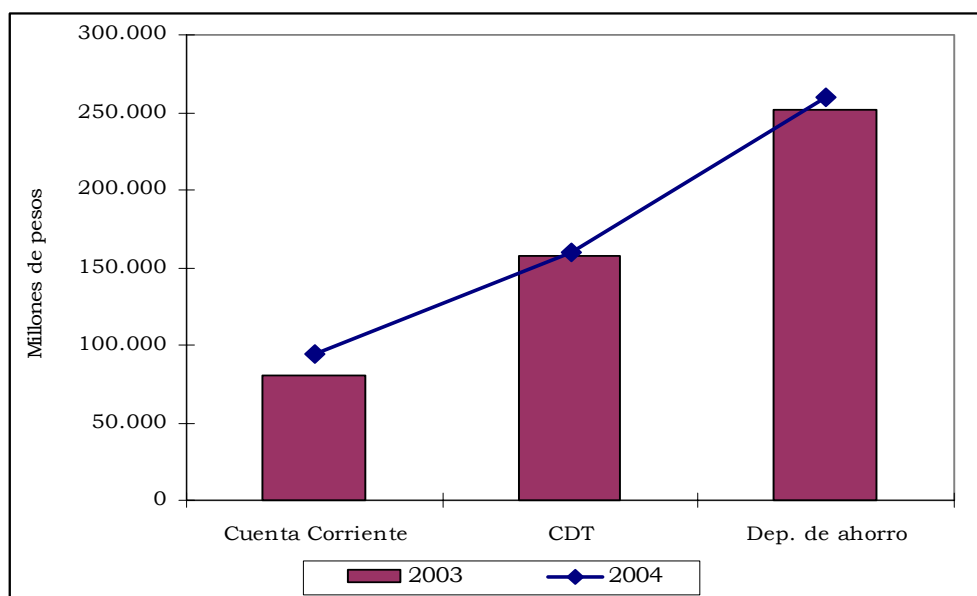
Concepto	Saldos a diciembre		Var. % anual
	2003	2004	
Total sistema ¹	492.540	516.586	4,9
Depósitos en cuenta corriente bancaria	80.094	94.737	18,3
Certificados de depósito a término	157.774	159.337	1,0
Depósitos de ahorro	251.171	259.685	3,4
Cuentas de ahorro especial	3.213	2.461	-23,4
Certificados de ahorro en valor real	288	366	27,1

¹ Incluye Bancos Comerciales y Compañías de Financiamiento Comercial.

Fuente: Superintendencia Bancaria.

Gráfico 2.6.1.1

Quindío. Evolución de las principales captaciones del sistema financiero Diciembre 2003 - 2004



Fuente: Superintendencia Bancaria.

El saldo de las captaciones del sistema financiero del Quindío a diciembre de 2004 se ubicó en \$516.586 millones, 4.9% superior al valor registrado en la misma fecha de 2003. Este crecimiento fue propiciado básicamente por el buen desempeño de los depósitos en cuenta corriente que pasaron de \$ 80.094 millones a \$94.737 millones durante el período, señalando un avance anualizado del 18.3%.

Por cuentas, los depósitos de ahorro representaron el 50.3% de las captaciones, con una expansión del 3.4%, mientras que los CDTs que pesaron el 30.8%, sólo crecieron el 1.0%.

2.6.2 Cartera del sistema financiero

Cuadro 2.6.2.1

Quindío. Saldos de la cartera del sistema financiero ¹ Diciembre 2003 - 2004

Concepto	Millones de pesos		
	Saldos a diciembre		Var. % anual
	2003	2004	
Total sistema ²	344.243	350.778	1,9
Créditos de vivienda	162.246	119.309	-26,5
Créditos de consumo	62.130	85.933	38,3
Microcréditos	6.604	11.252	70,4
Créditos comerciales	113.263	134.284	18,6

¹ Incluye cartera vigente y vencida.

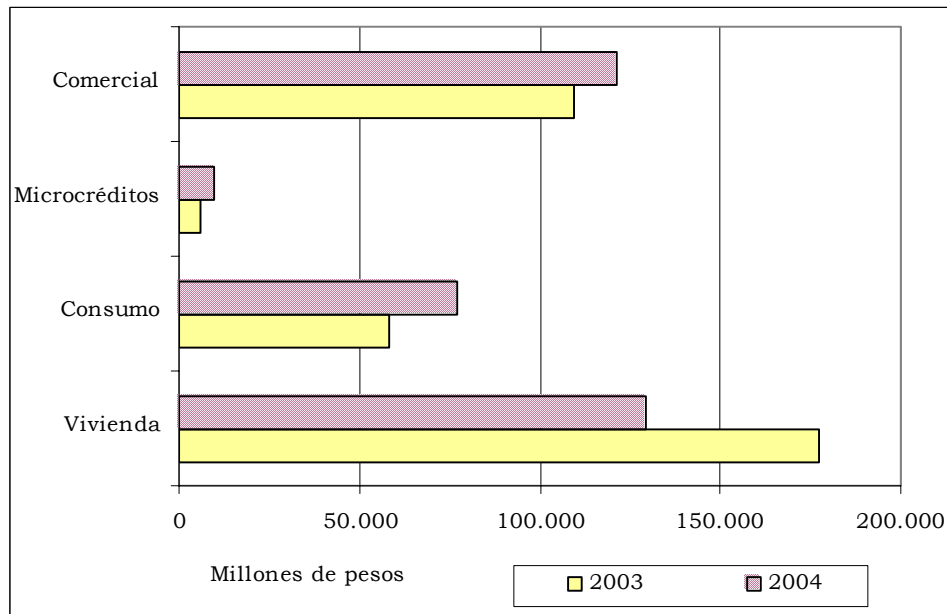
² Incluye Bancos Comerciales y Compañías de Financiamiento Comercial.

Fuente: Superintendencia Bancaria.

El saldo consolidado de la cartera de las entidades financieras del Quindío a diciembre de 2004 fue de \$350.778 millones, suma que frente a similar mes del año inmediatamente anterior señaló un incremento del 1.9%. El anterior resultado se debió a la caída mostrada por la cartera de créditos de vivienda, 26.5%, cuantía que representó el 34.0% del total colocado.

Por el contrario, las demás carteras experimentaron importantes avances; es así como los microcréditos y los créditos de consumo variaron el 70.4% y 38.3%, respectivamente, frente a diciembre de 2003, mientras que los créditos comerciales, \$134.284 millones, además de ponderar el 38.3% del total, registraron una expansión anual del 18.6%.

Gráfico 2.6.2.1
Quindío. Evolución de la cartera de créditos
Diciembre 2003 - 2004



Fuente: Superintendencia Bancaria.

2.7 SITUACION FISCAL

2.7.1 Gobierno central departamental

2.7.1.1 Ingresos

Al finalizar el 2004 los ingresos corrientes del gobierno central del Quindío sumaron \$89.687 millones, monto que representó un crecimiento del 5.4% frente a lo obtenido en el 2003.

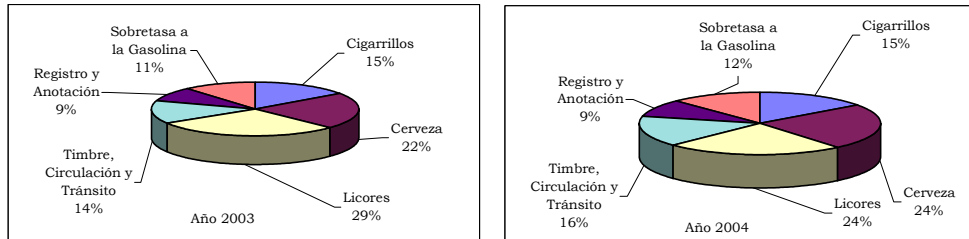
Este comportamiento obedeció al poco dinamismo mostrado por todos sus componentes, ya que las transferencias recibidas de la nación no registraron un aumento real al situarse en 5.1%, sin embargo se siguen constituyendo en el principal recurso del ente público. De igual manera, los ingresos tributarios apenas superaron la inflación, 6.9%, resultado en el que influyó negativamente los recaudos por licores al disminuir 11.4%, lo que se explicó por la entrega del manejo del monopolio de licores por parte del Departamento a un operador privado, perdiéndose lo correspondiente a las utilidades.

Los demás componentes de los ingresos tributarios evidenciaron aumentos importantes como en el caso de registro y anotación, 11.9%, gracias al dinamismo que evidenció la actividad de finca raíz,

especialmente en la ciudad de Armenia; y la sobretasa a la gasolina, 15.4%, como resultado de los mayores precios de este producto.

Gráfico 2.7.1.1.1

**Quindío. Estructura de los ingresos tributarios del gobierno central departamental
Años 2003 - 2004**



Fuente: Secretaría de Hacienda del departamento del Quindío.

2.7.1.2 Gastos

En lo que respecta a los gastos corrientes sumaron \$80.660 millones al finalizar el 2004, representando un aumento del 10.2% si se compara con el 2003. Dentro de sus componentes sobresalen los pagos por remuneración al trabajo, con un incremento anual del 9.9% al totalizar \$63.738 millones; por este concepto la administración central departamental destinó de sus ingresos corrientes \$71 de cada \$100 que recibe.

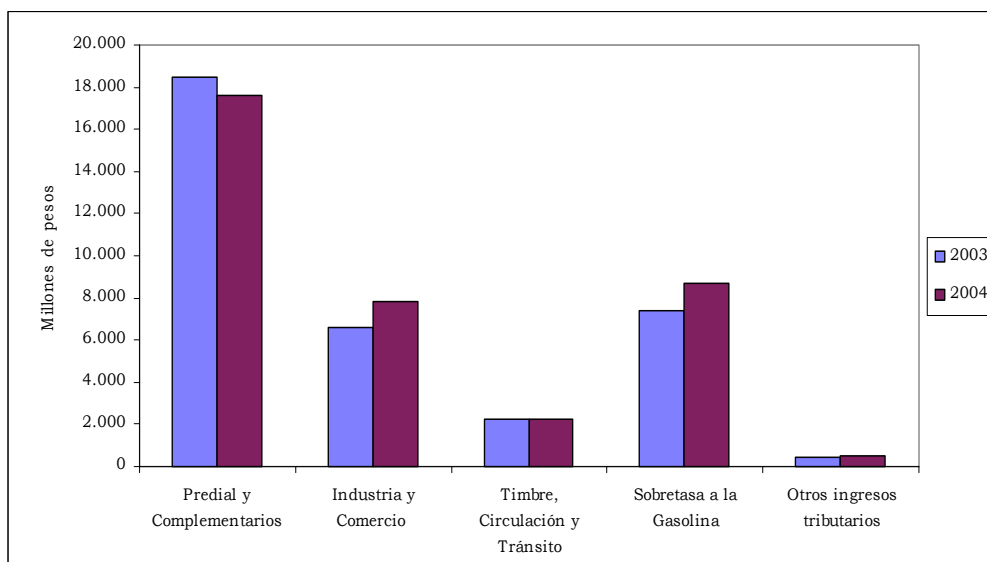
Por su parte, los gastos de capital alcanzaron un monto de \$5.568 millones con un crecimiento del 13.3%; no obstante, este rubro apenas representó el 6.2% de los ingresos corrientes; la formación bruta de capital se dirigió principalmente a la parte vial, cerca del 72%, y a saneamiento básico el 15.4%.

2.7.2 Gobierno central municipal

2.7.2.1 Ingresos

La administración municipal de Armenia al finalizar el 2004 recaudó \$120.107 millones, cifra que si se compara con lo obtenido en 2003 observó un incremento mínimo del 1.7%, situación derivada del modesto comportamiento que presentaron todas las fuentes de ingresos.

Es así como las transferencias, rubro que representó el 66.3% del total, registró un aumento del 0.9%, debido a la disminución del 2.1% de los recursos recibidos de la nación central, resultado del ajuste fiscal que realiza el gobierno nacional.

Gráficos 2.7.2.1.1**Armenia. Estructura de los ingresos tributarios del gobierno central municipal****Años 2003 - 2004**

Fuente: Secretaría de Hacienda del Municipio de Armenia.

Igual tendencia se observó en los ingresos tributarios al variar 4.7%, ubicándose por debajo de la inflación del año 2004. En esta evolución influyó de manera decisiva el predial y complementario y timbre, circulación y tránsito que disminuyeron 4.6% y 0.1% en su orden, si se compara con el año anterior. Los demás componentes señalaron incrementos, siendo importantes los de industria y comercio, 18.2%, gracias a la mayor actividad económica que se evidenció en el año 2003 y la sobretasa a la gasolina, 17.1%, debido a los mayores precios de este combustible.

2.7.2.2 Gastos

Los gastos corrientes del municipio de Armenia en 2004 crecieron 12.2% frente al año 2003. La remuneración al trabajo tuvo el mayor peso al ubicarse en \$56.861 millones, representando el 52.4% del total; sin embargo, los pagos para atender el régimen subsidiado en salud y otros gastos de la población vulnerable, presentaron un buen comportamiento al participar con el 20.4% y crecer el 23.6%, como respuesta a un mayor número personas involucradas en estos programas.

En lo que se refiere a la inversión pública, se situó en \$7.923 millones, es decir, la mitad de lo efectuado en el año anterior; los principales sectores beneficiados fueron la infraestructura vial, 37.0%, y saneamiento básico, 14.0%.

2.7.3 Comportamiento de la deuda pública

El saldo consolidado de la deuda pública de los doce municipios del Quindío y del gobierno central del Departamento, fue de \$34.066 millones al concluir el año 2004, registrando una reducción del 14.2% respecto a 2003; situación favorable si se tiene en cuenta que el gobierno central departamental y el municipio capital, cuyos compromisos representaron el 21.7% y el 64.4% del total adeudado, respectivamente, señalaron disminuciones del 32.0% y 7.6%, en su orden.

Similar tendencia presentó el saldo del resto de municipios del Departamento al descender 7.5%, si se compara con el monto del año inmediatamente anterior. No obstante, La Tebaida, Montenegro y Pijao, incrementaron sus compromisos en 31.8%, 74.4% y 13.9%, en su orden, dineros que fueron destinados en su gran mayoría a la recuperación del tejido social, mejoramiento de la maya vial urbana y adecuación de parques recreacionales.

Cuadro 2.7.3.1
Quindío. Saldo de la deuda pública interna a nivel departamental y municipal
Diciembre 2003 - 2004

Entidad	Millones de pesos		Var % anual
	Saldos a diciembre 2003	2004	
Total	39.725	34.066	-14,2
Gobierno Central Departamental	10.859	7.385	-32,0
Gobierno Central Municipal de Armenia	23.750	21.948	-7,6
Resto de Municipios	5.116	4.733	-7,5
Buenavista	119	87	-26,9
Circasia	-	1	(--)
Córdoba	198	-	-100,0
Filandia	278	85	-69,4
Génova	191	132	-30,9
La Tebaida	606	799	31,8
Montenegro	796	1.388	74,4
Pijao	302	344	13,9
Salento	688	524	-23,8
Calarcá	751	406	-45,9
Quimbaya	1.187	967	-18,5

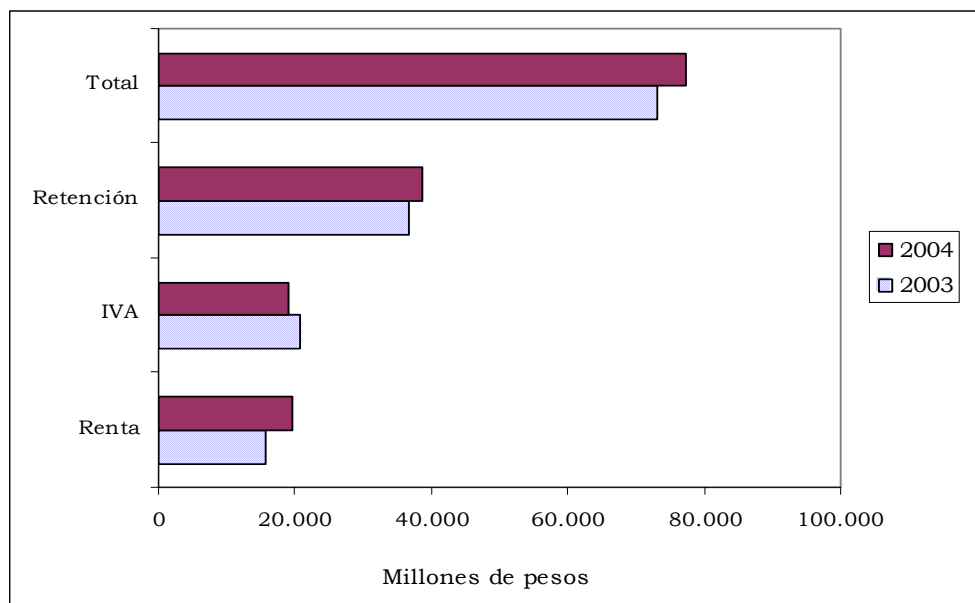
Fuente: Gobierno Central del Departamento y municipios del Quindío.

2.7.4 Recaudo de impuestos nacionales por tipo

Cuadro 2.7.4.1**Quindío. Recaudo de impuestos nacionales por tipo
Trimestres y años 2003 - 2004**

Periodo	Millones de pesos			
	Total	Renta	IVA	Retefuente
2003				
Total año	73.096	15.664	20.694	36.738
Primer trimestre	19.051	1.770	7.774	9.507
Segundo trimestre	22.198	9.382	4.205	8.611
Tercer trimestre	18.081	2.734	6.006	9.341
Cuarto trimestre	13.766	1.778	2.709	9.279
2004				
Total año	77.220	19.702	18.966	38.552
Primer trimestre	15.892	792	5.789	9.311
Segundo trimestre	28.877	16.202	3.197	9.478
Tercer trimestre	21.124	1.932	6.512	12.680
Cuarto trimestre	11.327	776	3.468	7.083
Var. % año 04/03	5,6	25,8	-8,4	4,9

Fuente: DIAN de Armenia.

Grafico 2.7.4.1**Quindío. Recaudo de impuestos nacionales por tipo
Años 2003 - 2004**

Fuente: DIAN. Armenia.

El recaudo de impuestos efectuado por la Administración de Impuestos Nacionales de Armenia durante 2004 se ubicó en \$77.220 millones, cifra superior en 5.6% a la registrada en 2003. El anterior resultado obedeció principalmente al mayor pago percibido en el impuesto de renta, el cual se fortaleció en 25.8%; le siguió en su orden la retención en la fuente, con un crecimiento del 4.9%, participando además con el 49.9% del total. Por el contrario, el impuesto a las ventas se redujo en 8.4%, efecto de los menores recaudos realizados durante los dos primeros trimestres del año, como consecuencia del retiro de las oficinas de telecomunicaciones (Teleasociadas), consideradas grandes contribuyentes y que hicieron parte de la jurisdicción de la DIAN en Armenia hasta el primer semestre de 2003.

2.8 SECTOR SOCIAL

2.8.4 Servicios públicos

2.8.4.1 Consumo de energía eléctrica

Cuadro 2.8.4.1.1

Armenia. Consumo de energía eléctrica por usos Años 2003 - 2004

Período	Usos			
	Total	Industrial	Comercial	Residencial
Consumo de energía eléctrica. Miles kilovatios/hora				
2003				
Total año	158.020	10.349	37.928	109.743
2004				
Total año	162.165	10.373	41.043	110.749
Variaciones porcentuales				
Var % 04/03	2,6	0,2	8,2	0,9

Fuente: Empresa de Energía del Quindío S.A. E.S.P.

El consumo de energía eléctrica reportado por la Empresa de Energía del Quindío en el municipio de Armenia durante el 2004, totalizó 162.2 millones de kilovatios/hora -Kw/h-, que frente al año inmediatamente anterior señaló un avance moderado del 2.6%.

Por componentes, el sector que evidenció una mayor expansión fue el comercial, cuyo uso 41.0 millones de Kw/h superó en 8.2% al efectuado en 2003, situación congruente con el auge que esta actividad ha venido mostrando en la capital quindiana durante el último año. Por su parte, el segmento residencial continuó sustentando la mayor representatividad dentro de la utilización total de energía eléctrica en la

ciudad al ubicarse en el 68.3%; sin embargo, al igual que el consumo industrial registraron durante el período de estudio un comportamiento análogo al de 2003.

2.8.4.2 Número de suscriptores

Cuadro 2.8.4.2.1

Armenia. Número de abonados a los servicios de teléfono y acueducto, metros cúbicos de agua vendidos Acumulado a diciembre de 2003 - 2004

Período	Número de abonados		Miles de m ³ vendidos
	Teléfono	Acueducto	
Acumulado diciembre 2003	76.706	74.416	13.779
Acumulado diciembre 2004	70.687	74.960	13.520
Var. % diciembre 04/03	-7,8	0,7	-1,9

Fuente: Colombia Telecomunicaciones S.A. E.S.P. Empresas Públicas Municipales de Armenia.

A diciembre de 2004, los abonados al servicio telefónico en Armenia totalizaron 70.687, número que frente al cierre del año precedente se redujo en 7.8%. El retroceso antes señalado fue propiciado por la preferencia de los usuarios en el uso de la telefonía móvil, así como por las dificultades que se observaron en el proceso de transformación de la empresa telefónica local, que obligó a la entrega de líneas por parte de sus usuarios.

En cuanto al número de abonados al acueducto municipal, el incremento anualizado sólo fue del 0.7%, al sumar 74.960 inscritos, mientras que el volumen de agua potable vendida alcanzó 13.3 millones de metros cúbicos, 1.9% menor a lo contabilizado en 2003.

2.9 SECTOR REAL

2.9.1 Agricultura

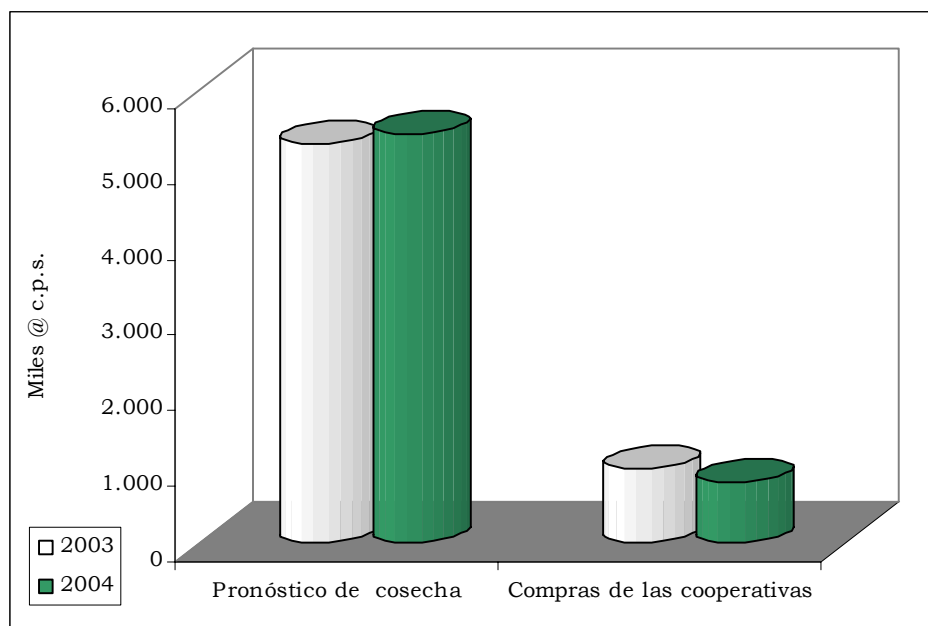
2.9.1.1 Café

De acuerdo con la información suministrada por el Comité de Cafeteros del Quindío, la cosecha cafetera del Departamento para el año 2004 se estimó en 5.4 millones de arrobas de café pergamino seco -@ c.p.s.-, señalando un incremento anualizado del 2.3%. En el anterior resultado influyeron las condiciones climáticas favorables presentadas en la región, así como los programas de renovación adelantados por el Comité años atrás, que permitieron una mayor productividad de los cultivos.

Cuadro 2.9.1.1.1**Quindío. Pronóstico de la cosecha cafetera, compras cooperativas, precio promedio interno y externo
Años 2003 - 2004**

Año	Miles de arrobas de café pergamino seco		Precio promedio	
	Pronóstico de cosecha	Compras de las cooperativas	Interno (pesos) arroba de c.p.s.	Externo (dólares) centavos por libra
Año 2003	5.302	985	30.738	65,45
Año 2004	5.425	802	35.145	81,13
Var. 04/03	2,3	-18,6	14,3	24,0

Fuente: Comité Departamental de Cafeteros del Quindío.

Grafico 2.9.1.1.1**Quindío. Pronóstico de la cosecha cafetera y compras cooperativas
Años 2003 - 2004**

Fuente: Comité Departamental de Cafeteros del Quindío.

En cuanto a las compras de las cooperativas, 802 mil arrobas de café pergamino seco, se registró una caída del 18.6% frente al año anterior; cabe señalar la alta participación que mostraron los compradores particulares en la comercialización interna del grano, en buena parte orientada a la transacción de cafés especiales producidos en la zona.

Por su parte, el precio promedio de la libra de café en los mercados internacionales se ubicó en 81.13 centavos de dólar, cotización que frente a la observada en el año inmediatamente anterior, avanzó

24.0%. Lo anterior permitió una evolución del 14.3% en el precio promedio interno, el cual alcanzó \$35.145 la @ c.p.s. durante 2004.

2.9.5 Sacrificio de ganado

Durante el año 2004 el sacrificio de ganado vacuno en Quindío⁴ fue superior en 9.9% al registrado en 2003, al pasar de 20.924 cabezas a 23.002. Este aumento se explicó principalmente por el degüello de machos, el cual representó el 89.8% de los animales sacrificados con un incremento de 6.7%, mientras que las hembras lo hicieron en 49.0%. Para el total de los 63 municipios que investiga el DANE a nivel nacional, el crecimiento fue de 9.4%.

En el segundo semestre de 2004 el sacrificio observó una variación de 9.1%, frente a similar semestre del año anterior, debido al degüello de hembras que presentó un crecimiento de 70.8%, mientras en los machos sólo aumentó el 4.4%.

Cuadro 2.9.5.1

Quindío¹. Sacrificio de ganado vacuno y porcino, por sexo, cabezas y peso, según semestres y trimestres Años 2003 – 2004^P

Periodo	Vacuno						Porcino					
	Total		Machos		Hembras		Total		Machos		Hembras	
	Cabezas	Toneladas	Cabezas	Toneladas	Cabezas	Toneladas	Cabezas	Toneladas	Cabezas	Toneladas	Cabezas	Toneladas
2003	20.924	9.447	19.346	8.809	1.578	637	8.253	813	5.055	487	3.198	326
I semestre	10.189	4.639	9.367	4.292	822	347	3.440	352	2.122	211	1.318	141
I trimestre	5.199	2.268	4.837	2.125	362	143	1.642	168	1.021	102	621	66
II trimestre	4.990	2.371	4.530	2.167	460	204	1.798	185	1.101	110	697	75
II semestre	10.735	4.808	9.979	4.518	756	290	4.813	461	2.933	275	1.880	185
III trimestre	5.362	2.405	4.944	2.241	418	164	2.042	198	1.304	123	738	75
IV trimestre	5.373	2.403	5.035	2.276	338	127	2.771	262	1.629	152	1.142	110
2004	23.002	10.497	20.651	9.584	2.351	913	9.564	935	6.240	610	3.324	325
I semestre	11.295	5.071	10.235	4.649	1.060	422	4.573	434	2.594	242	1.979	193
I trimestre	5.570	2.551	5.081	2.351	489	200	2.200	209	1.170	110	1.030	99
II trimestre	5.725	2.520	5.154	2.298	571	222	2.373	226	1.424	132	949	94
II semestre	11.707	5.426	10.416	4.935	1.291	491	4.991	501	3.646	368	1.345	132
III trimestre	5.843	2.777	5.193	2.523	650	254	2.527	251	1.534	153	993	98
IV trimestre	5.864	2.648	5.223	2.412	641	236	2.464	250	2.112	215	352	35

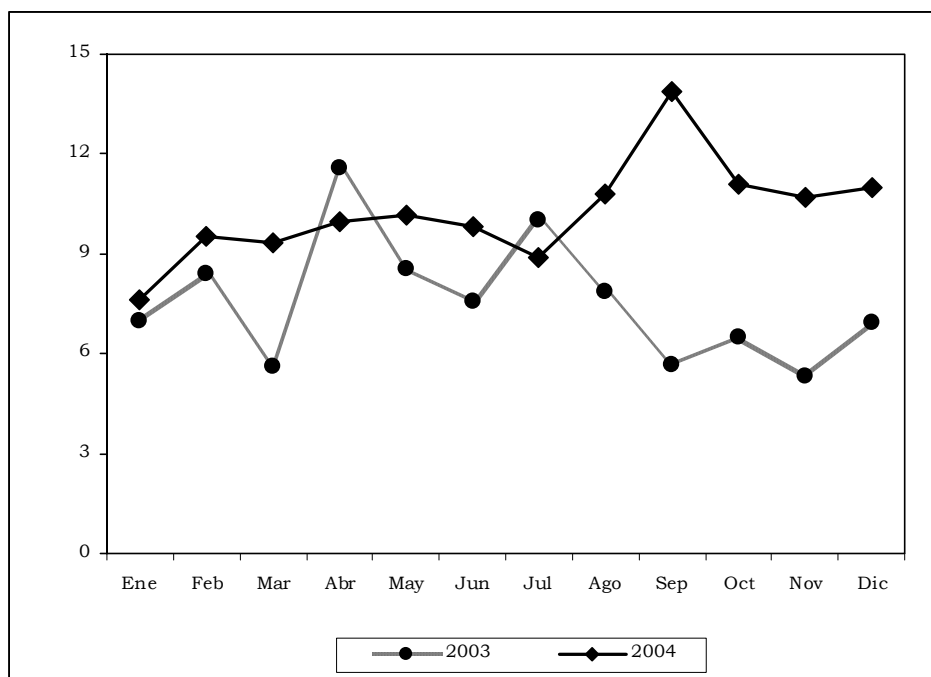
^P = Cifras provisionales.

¹ Incluye información de los municipios de Armenia y Génova.

Fuente: DANE.

Como puede observarse en el gráfico 2.9.5.1 la participación de las hembras en el sacrificio de ganado vacuno en el 2004, como indicador de retención ganadera, sólo estuvo por debajo del registrado en 2003 en los meses de abril y julio, valor que osciló en 2004 entre un mínimo de 7.6% en enero y un máximo en septiembre de 13.9%.

⁴ Comprende los municipios de Armenia y Génova.

Gráfico 2.9.5.1**Quindío¹. Participación de las hembras en el sacrificio de ganado vacuno según meses****Enero 2003 – diciembre 2004^p**

p = cifras provisionales.

Fuente: DANE.

2.9.6 Sector de la construcción**2.9.6.1 Stock de vivienda****Cuadro 2.9.6.1.1****Quindío. Stock de vivienda, por cabecera y resto, según tipo de tenencia****Años 2003 – 2004**

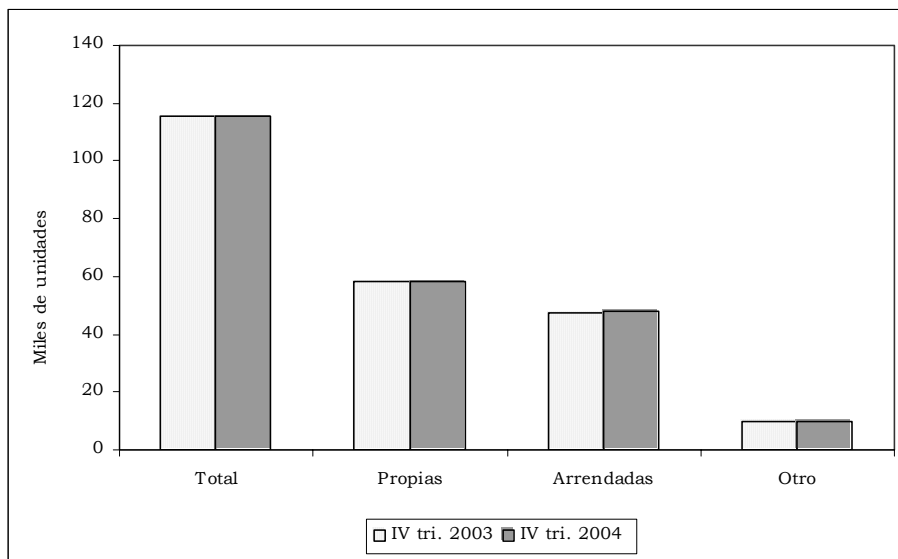
Periodo	Total				Cabecera				Resto			
	Total	Propias	Arrendadas	Otro	Total	Propias	Arrendadas	Otro	Total	Propias	Arrendadas	Otro
2003												
I trimestre	115.031	57.996	47.515	9.520	100.558	53.044	45.432	2.082	14.473	4.952	2.083	7.438
II trimestre	115.123	58.042	47.553	9.528	100.637	53.086	45.468	2.083	14.486	4.956	2.085	7.445
III trimestre	115.212	58.086	47.590	9.536	100.714	53.126	45.503	2.085	14.498	4.960	2.087	7.451
IV trimestre	115.316	58.139	47.632	9.545	100.805	53.174	45.544	2.087	14.511	4.965	2.088	7.458
2004												
I trimestre	115.386	58.173	47.660	9.553	100.862	53.204	45.570	2.088	14.524	4.969	2.090	7.465
II trimestre	115.503	58.233	47.709	9.561	100.967	53.260	45.617	2.090	14.536	4.973	2.092	7.471
III trimestre	115.592	58.278	47.745	9.569	101.043	53.300	45.651	2.092	14.549	4.978	2.094	7.477
IV trimestre	115.660	58.311	47.772	9.577	101.098	53.329	45.676	2.093	14.562	4.982	2.096	7.484

Fuente: DANE.

De acuerdo con la investigación realizada por el DANE el número estimado de viviendas en el Quindío al finalizar el cuarto trimestre de 2004 fue de 115.660 unidades, lo que equivale a un crecimiento del 0.3% con relación a similar período de 2003. Acorde con la distribución espacial de la población, mientras en las cabeceras municipales del departamento se concentra el 87.4% de las viviendas, en el resto (área rural más corregimientos) se encuentra ubicada el 12.6%.

Por tipo de tenencia, la distribución relativa de las viviendas en el cuarto trimestre de 2004 para el total del Departamento fue así: el 50.4% eran propias, el 41.3% arrendadas y el 8.3% de otro tipo de tenencia. La vivienda propia y arrendada registró un mayor porcentaje en las cabeceras, 52.7% y 45.2% respectivamente, mientras que en resto sobresalieron las unidades con otro tipo de tenencia, 51.4%.

Gráfico 2.9.6.1.1
Quindío. Stock de vivienda por tipo de tenencia
Cuarto trimestre 2003 – cuarto trimestre 2004



Fuente: DANE.

2.9.6.2 Censo de edificaciones

De acuerdo con los resultados del trigésimo tercer Censo de Edificaciones, realizado por el DANE en enero de 2005, en el área urbana de Armenia, el 49.7% se encontraba en proceso de construcción, el 7.9% culminada o terminada, y el restante 42.4% tenía paralizada su actividad al momento del operativo.

Del área total en proceso de construcción, 125.097 m², el 73.1% ya se había detectado en el censo anterior, el 22.0% son obras nuevas, y el

4.9% correspondían a obras que estaban paralizadas en el censo anterior y reiniciaron proceso en el periodo intercensal.

Cuadro 2.9.6.2.1

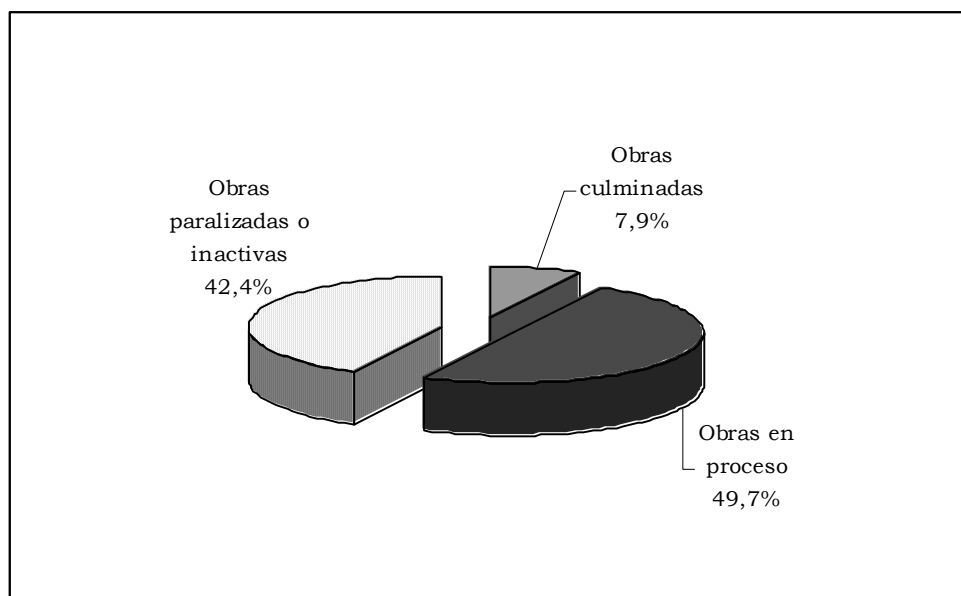
Armenia (Area urbana). Estructura general del estado de la construcción, de acuerdo a los censos de edificaciones y reparaciones, según trimestres Años 2003 – 2004

Estado	2003 (Trimestres)				2004 (Trimestres)			
	I	II	III	IV	I	II	III	IV
Total	241.235	227.370	241.118	207.666	243.561	256.655	247.267	251.779
Obras culminadas	45.707	16.672	62.662	22.400	12.895	31.446	24.262	19.857
Obras en proceso	83.692	96.200	81.899	84.598	125.246	124.312	118.987	125.097
Obras nuevas	27.014	30.249	28.057	28.855	53.345	26.193	20.845	27.524
Continúan en proceso	53.803	63.156	48.353	52.749	68.551	93.039	92.631	91.399
Reinició proceso	2.875	2.795	5.489	2.994	3.350	5.080	5.511	6.174
Obras paralizadas o inactivas	111.836	114.498	96.557	100.668	105.420	100.897	104.018	106.825
Nuevas	6.792	8.668	9.025	12.684	10.015	15.659	13.165	12.526
Continúan paralizadas	105.044	105.830	87.532	87.984	95.405	85.238	90.853	94.299

Fuente: DANE.

Gráfico 2.9.6.2.1

Armenia (Area urbana). Distribución del área total censada Cuarto trimestre 2004



Fuente: DANE.

Teniendo en cuenta el estado de las obras, entre el tercer y cuarto trimestre de 2004, el área culminada presentó una disminución del 18.2%, mientras las áreas inactivas y en proceso registraron aumentos del 2.7% y 5.1% respectivamente.

De los metros cuadrados en construcción en Armenia, el 40.0% correspondió al estrato 5, el 26.7% al estrato 6, el 12.7% al estrato 3, el 8.7% al estrato 2, el 6.6% al estrato 4 y al estrato 1 el 5.3%. Asimismo, el 42.1% del área en construcción estaba destinada a edificios comerciales, el 35.7% a casas, el 9.6% a apartamentos, el 7.3% a hospitales, el 3.8% a plantas educativas.

Respecto al área culminada, se destaca el 46.5% en la construcción de casas, el 32.6% en la construcción de edificios y/o locales comerciales, y el 10.0% en oficinas.

2.9.6.3 Índice de costos de la construcción de vivienda

Cuadro 2.9.6.3.1
Armenia. Variación porcentual del ICCV, por tipo, según semestres y trimestres
Años 2003 – 2004

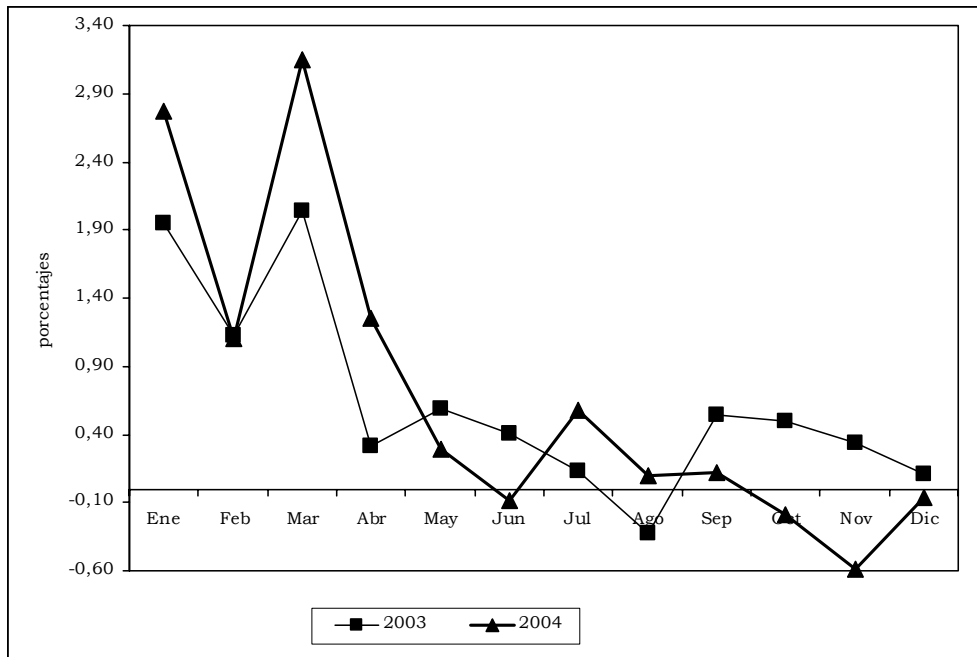
Periodo	Total	Porcentajes				
		Vivienda		Grupos de Costos		
		Unifamiliar	Multifamiliar	Materiales	Maquinaria y equipo	Mano de obra
2003	7,97	7,69	8,28	9,79	1,72	4,91
I semestre	6,58	6,17	7,02	7,61	2,32	4,91
I trimestre	5,19	4,93	5,47	5,59	0,64	4,91
II trimestre	1,32	1,18	1,47	1,92	1,67	-
II semestre	1,31	1,43	1,19	2,02	-0,58	-
III trimestre	0,36	0,39	0,32	0,63	-1,43	-
IV trimestre	0,95	1,03	0,86	1,39	0,86	-
2004	8,68	7,59	9,88	9,34	9,45	7,13
I semestre	8,74	8,26	9,25	9,62	6,17	7,08
I trimestre	7,18	6,94	7,45	7,54	4,96	6,65
II trimestre	1,45	1,24	1,68	1,94	1,16	0,40
II semestre	-0,05	-0,62	0,57	-0,26	3,09	0,06
III trimestre	0,79	0,57	1,03	1,00	3,06	0,06
IV trimestre	-0,84	-1,18	-0,46	-1,25	0,03	-

Fuente: DANE.

El Índice de Costos de Construcción de Vivienda -ICCV-, en la ciudad de Armenia, presentó un incremento de 8.68%, superior en 0.71 puntos porcentuales al de 2003 que fue de 7.97%, ubicándose como la cuarta ciudad con mayor variación en 2004. El comportamiento del año estuvo marcado por un primer semestre con altas variaciones, especialmente durante los cuatro primeros meses y un segundo semestre con un descenso en el crecimiento del índice, registrando

variaciones mensuales negativas a partir del mes de octubre. (Ver gráfico 2.9.6.3.1).

Gráfico 2.9.6.3.1
Armenia. Variación porcentual del ICCV, según meses
Años 2003 - 2004



Fuente: DANE.

El incremento del ICCV nacional durante el 2004 se ubicó en 7.88%, inferior en 0.84 puntos al alcanzado en 2003 cuando fue 8.72%. El acumulado anual de las quince ciudades estudiadas en el ICCV mostró a Santa Marta, 10.16%, Bucaramanga, 9.32% e Ibagué, 8.73% como las de mayor variación; por su parte, Cúcuta, 4.93%, Popayán, 5.33% y Barranquilla, 5.95% observaron los menores incrementos.

Según tipología de vivienda, durante el 2004 la multifamiliar en Armenia tuvo un mayor aumento, 9.88%. frente a la unifamiliar, 7.59%. Al compararlas con las variaciones alcanzadas en el 2003, se observa una disminución de 0.1 puntos porcentuales en la unifamiliar y un crecimiento de 1.6 puntos en la multifamiliar. (Ver cuadro 2.9.6.3.1).

Por grupos de costos en 2004, los materiales con una variación de 9.34% y una contribución de 6.20 puntos porcentuales, fue el de mayor impacto en la variación anual del ICCV. Por su parte, la mano de obra observó una variación de 7.13% y contribuyó con 2.14 puntos porcentuales, mientras que la maquinaria y equipo presentó una variación de 9.45% y una contribución de 0.34 puntos porcentuales.

Al revisar los insumos básicos de mayor contribución al incremento del ICCV durante el 2004 se destacaron en el grupo de materiales: “hierros y aceros” y “concretos”, los cuales con variaciones anuales de 44.82% y 6.94%, contribuyeron con 2.81 y 0.94 puntos porcentuales. Para el grupo de mano de obra: “oficial” y “ayudante”, con variaciones de 6.97% y 7.47% y contribuciones de 1.24 y 1.13 puntos porcentuales, respectivamente; la “formaleta” con variación de 16.4% y contribución de 0.19 puntos porcentuales fue el insumo de mayor contribución en el grupo de maquinaria y equipo. Éstos cinco insumos contribuyeron conjuntamente con 6.31 puntos porcentuales, explicando el 72.7% de la variación del ICCV.

Durante el segundo semestre de 2004, el ICCV en la ciudad de Armenia registró una variación de -0.05%, al presentar una disminución de 0.62% en la vivienda unifamiliar y un aumento de 0.57% en la multifamiliar. En el segundo semestre de 2003, el incremento fue de 1.31%, para la unifamiliar de 1.43% y para la multifamiliar de 1.19%.

2.9.6.6 Licencias de Construcción

Cuadro 2.9.6.6.1

Quindío¹. Número de licencias de construcción y área por construir, según semestres y trimestres Años 2003 – 2004

Período	No. Licencias		Área por construir (m ²)	
	Total	Vivienda	Total	Vivienda
Total 2003	553	424	218.713	127.934
I semestre	257	203	100.015	43.541
I trimestre	135	109	68.149	21.249
II trimestre	122	94	31.866	22.292
II semestre	296	221	118.698	84.393
III trimestre	170	131	79.280	63.202
IV trimestre	126	90	39.418	21.191
Total 2004	410	295	121.492	71.808
I semestre	219	150	62.078	29.382
I trimestre	105	71	27.754	13.897
II trimestre	114	79	34.324	15.485
II semestre	191	145	59.414	42.426
III trimestre	109	77	34.460	24.262
IV trimestre	82	68	24.954	18.164

¹: Corresponde los municipios de Armenia y Calarcá.

Fuente: DANE.

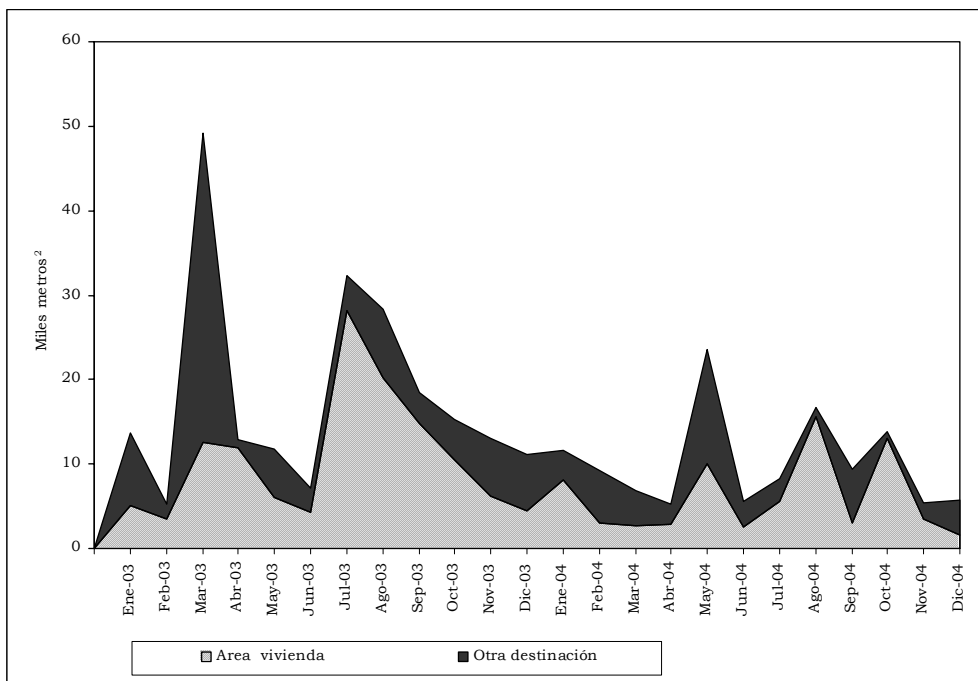
Para el período enero – diciembre de 2004, el área aprobada según licencias de construcción, descendió en 44.5% respecto al mismo lapso de 2003 al pasar de 218.713 m² a 121.492 m², donde el área aprobada para de vivienda, 71.808 m², presentó una disminución de 43.9%, de

los cuales 17.984 m² fueron para Vivienda de Interés Social -VIS- y 53.824 m² para edificaciones diferentes a VIS.

De los metros aprobados para las viviendas de interés social, el 76.6% se destinó a la construcción de casas y el 23.4%, fue para apartamentos. Esta información corresponde a 333 unidades de vivienda, 264 casas y 69 apartamentos. Las unidades diferentes a VIS, fueron 491, distribuidas en 421 casas y 70 apartamentos.

El resultado nacional en 2004 mostró una disminución de 7.0% respecto a 2003, explicable por el descenso del área aprobada para vivienda en 8.6%. Por departamentos las principales contribuciones estuvieron en Cundinamarca y Tolima, los cuales sumaron 2.5 puntos porcentuales a la variación, mientras Bogotá y Antioquia, con su comportamiento negativo restaron 4.5 y 3.9 puntos porcentuales, respectivamente.

Gráfico 2.9.6.6.1
Quindío. Área por construir, por tipo, según licencias
Años 2003 - 2004



Fuente: DANE.

Finalmente, si se compara el segundo semestre de 2004 con respecto a similar periodo de 2003 del área licenciada para construcción de vivienda, se observa un decremento del 49.7%, al pasar de 84.393 m² a 42.426 m².

2.9.6.7 Financiación de vivienda

Cuadro 2.9.6.7.1**Quindío. Valor de los créditos individuales para compra de vivienda usada, nueva y lotes con servicio, según semestres y trimestres
Años 2003 - 2004^P**

Trimestres	Quindio		Armenia		Resto	
	Unidades	Valor en millones \$	Unidades	Valor en millones \$	Unidades	Valor en millones \$
Total 2003	368	8.729	328	7.868	40	861
I semestre	155	3.752	137	3.321	18	431
I trimestre	74	1.641	63	1.441	11	200
II trimestre	81	2.111	74	1.880	7	231
II semestre	213	4.977	191	4.547	22	430
III trimestre	93	1.948	78	1.667	15	281
IV trimestre	120	3.029	113	2.880	7	149
Total 2004	422	9.964	320	7.778	102	2.186
I semestre	210	4.879	171	4.224	39	655
I trimestre	90	1.906	70	1.572	20	334
II trimestre	120	2.973	101	2.652	19	321
II semestre	212	5.085	149	3.554	63	1.531
III trimestre	117	2.920	102	2.567	15	353
IV trimestre	95	2.165	47	987	48	1.178

^P = Cifras provisionales.

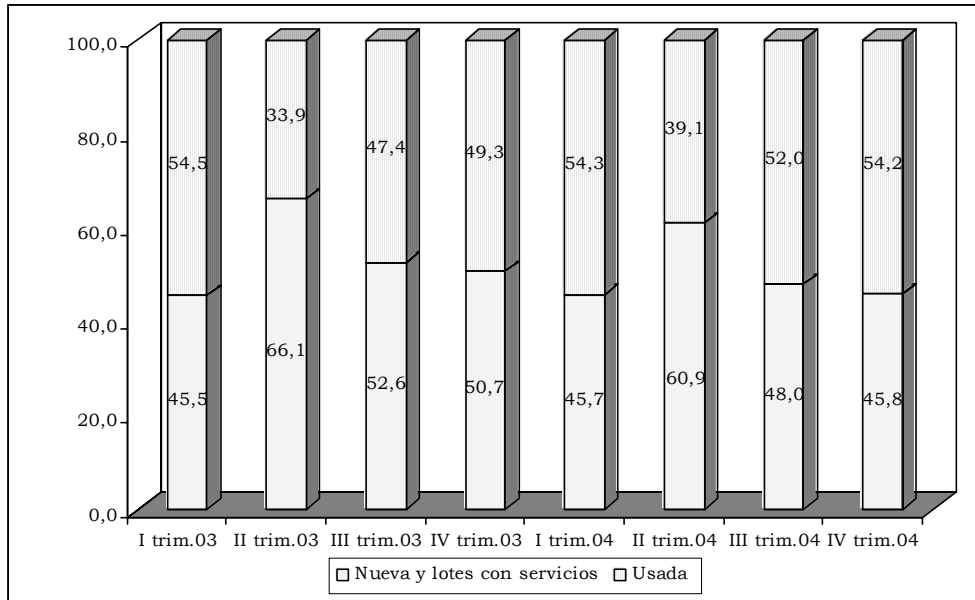
Fuente: DANE.

A \$9.964 millones ascendió el monto de los préstamos individuales desembolsados para compra de vivienda nueva y usada y lotes con servicio en el Departamento del Quindío, por parte de las entidades financieras durante 2004, lo que corresponde a un crecimiento anual de 14.1%. En término de unidades financiadas, éstas pasaron de 368 a 422 entre los dos años analizados.

Para la compra de vivienda nueva y lotes con servicio se entregaron créditos por \$5.075 millones, lo que significó un incremento de 7.9% y una participación de 50.9% en 2004 respecto a la cuantía total financiada, pasando de 200 a 196 soluciones.

En cuanto a la vivienda usada, fueron otorgados créditos por \$ 4.889 millones, cuantía superior en 21.4% con relación a 2003, representando el 49.1% del valor total financiado, dando solución a 226 solicitudes en 2004 frente a 168 de 2003.

Gráfico 2.9.6.7.1
Quindío. Distribución relativa de los créditos otorgados
para vivienda, según modalidad
Años 2003 - 2004^p



^p = cifras provisionales.
Fuente: DANE.

2. 9.7 Transporte

2.9.7.1 Transporte público urbano de pasajeros

Durante 2004 el parque automotor de servicio público (buses y busetas) en la ciudad de Armenia, registró una disminución de 1.2% respecto al 2003, al pasar de 342 a 338 vehículos afiliados, de los cuales en promedio 330 estuvieron realmente en servicio, lo que equivale a la utilización del 97.6%.

El número de pasajeros movilizados en el 2004 fue de 23.5 millones, lo que significó un aumento de 2.4% con relación al 2003. Por tipo de vehículos, las busetas aumentaron en términos absolutos en 1.4 millones de pasajeros y los buses se redujeron en 893 mil pasajeros.

Si se compara el cuarto trimestre de 2004 en similar periodo de 2003, se observa una disminución del 1.7% en el parque automotor, aumentando su porcentaje de utilización del 94.8% al 98.8%.

Cuadro 2.9.7.1.1
Armenia. Transporte público urbano de pasajeros, por trimestres,
según tipo de servicios
Años 2003 – 2004^P

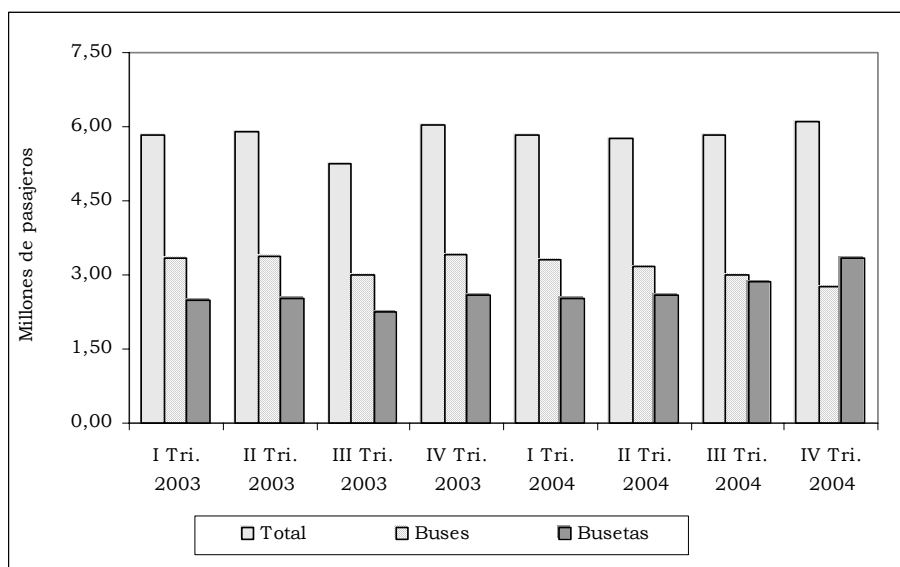
Tipo de vehiculo	2003 (trimestres)					2004 (Trimestres)				
	Total	I	II	III	IV	Total	I	II	III	IV
Promedio mensual de vehiculos afiliados	342	339	344	343	343	338	335	339	338	337
Buses	209	212	210	209	206	173	194	182	167	150
Busetas	133	127	133	134	137	164	141	157	171	187
Promedio diario de vehiculos en servicio	328	326	331	330	325	330	325	330	331	333
Buses	201	204	204	202	194	169	188	176	164	147
Busetas	127	122	127	128	131	161	136	153	168	186
Pasajeros transportados (Miles)	22.968	5.823	5.883	5.243	6.019	23.526	5.834	5.750	5.838	6.103
Buses	13.119	3.350	3.363	2.995	3.411	12.226	3.310	3.172	2.988	2.756
Busetas	9.848	2.472	2.520	2.248	2.608	11.300	2.524	2.579	2.850	3.347

^P = Cifras provisionales.

Fuente: DANE.

En cuanto al número de pasajeros transportados, éstos registraron un incremento de 1.4%, correspondiéndole a buses un descenso del 19.2% y a busetas un aumento del 28.3%. Los indicadores de productividad mensual pasaron de 5.861 a 6.250 pasajeros por vehiculo en buses y de 6.652 a 5.998 en busetas.

Gráfico 2.9.7.1.1
Armenia. Número de pasajeros transportados en buses
y busetas, según trimestres
Años 2003 – 2004^P



^P = Cifras provisionales.

Fuente: DANE.

ANEXO A

Quindío. Exportaciones no tradicionales en valores FOB, según clasificación CIU

Segundo semestre 2003 – segundo semestre 2004^p

División	CIU	Descripción	FOB US\$		Var. %	Contri- bución var. %
			II semestre 2003	II semestre 2004		
		Total	2.614.015	9.859.541	277,2	277,2
		100 Sector agropecuario, silvicultura, caza y pesca	40.697	27.068	-33,5	-0,5
11		Agricultura y caza	32.494	4.664	-85,6	-1,1
	111	Producción agropecuaria	32.494	4.664	-85,6	-1,1
12		Silvicultura y extracción de madera	8.203	22.404	173,1	0,5
	121	Silvicultura	4.577	22.404	389,5	0,7
	122	Extracción de madera	3.626	-	-100,0	-0,1
		300 Sector industrial	2.573.318	9.832.473	282,1	277,7
31		Productos alimenticios, bebidas y tabaco	727.547	315.511	-56,6	-15,8
	311	Fabricación productos alimenticios	698.233	247.097	-64,6	-17,3
	312	Fabricación otros productos alimenticios	628	-	-100,0	0,0
	313	Bebidas	28.686	68.414	138,5	1,5
32		Textiles, prendas de vestir	1.175.973	9.036.650	668,4	300,7
	321	Textiles	1.029.997	8.710.113	745,6	293,8
	322	Prendas de vestir	77.868	321.448	312,8	9,3
	323	Cuero y sus derivados	65.905	5.090	-92,3	-2,3
	324	Calzado	2.203	-	-100,0	-0,1
33		Industria maderera	59.468	89.162	49,9	1,1
	331	Madera y sus productos	49.376	62.704	27,0	0,5
	332	Muebles de madera	10.092	26.458	162,2	0,6
34		Fabricación de papel y sus productos	9.081	45.232	398,1	1,4
	341	Papel y sus productos	-	5	400,0	0,0
	342	Imprentas y editoriales	9.081	45.227	398,0	1,4
35		Fabricación sustancias químicas	72.674	38.221	-47,4	-1,3
	351	Químicos industriales	39.273	-	-100,0	-1,5
	352	Otros químicos	4.190	23.584	462,9	0,7
	355	Caucho	6.817	113	-98,3	-0,3
	356	Plásticos	22.394	14.525	-35,1	-0,3
36		Minerales no metálicos	11.546	25.281	119,0	0,5
	362	Vidrio y sus productos	3.159	13.520	328,0	0,4
	369	Otros minerales no metálicos	8.387	11.761	40,2	0,1
37		Metálicas básicas	411	8.903	2066,3	0,3
	371	Básicas de hierro y acero	411	8.903	2066,3	0,3
38		Maquinaria y equipo	516.177	246.477	-52,2	-10,3
	381	Metálicas excepto maquinaria	380.663	216.560	-43,1	-6,3
	382	Maquinaria excepto eléctrica	25.551	824	-96,8	-0,9
	383	Maquinaria eléctrica	106.999	23.748	-77,8	-3,2
	384	Material de transporte	2.964	5.344	80,3	0,1
39		Otras industrias	441	12.876	2819,7	0,5
	390	Otras industrias manufactureras	441	12.876	2819,7	0,5
		Comercio al por mayor y al por menor, restaurantes y hoteles	-	14.160	---	0,5
61		Comercio al por mayor ⁽¹⁾	-	14.160	---	0,5
	610	Comercio al por mayor	-	14.160	---	0,5

CIU rev 2. Clasificación Industrial Internacional Uniforme de todas las actividades económicas.

⁽¹⁾ Incluye chatarra, desperdicios y materiales de desecho para reciclaje industrial.^p = cifras provisionales.

Fuente: DANE.

ANEXO B**Quindío. Importaciones en valores CIF, según clasificación CIU
Años 2003 – 2004^p**

División	CIU	Descripción	CIF US\$		Var % 04/03	Contribución a la var. %
			2003	2004		
	Total		10.756.567	15.440.265	43,5	43,6
	100 Sector agropecuario, silvicultura, caza y pesca		200.029	126.094	-37,0	-0,7
11	Agricultura y caza		200.029	126.094	-37,0	-0,7
	111 Producción agropecuaria		199.781	124.979	-37,4	-0,7
	113 Caza y repoblación de animales		248	1.115	349,7	0,0
	200 Sector minero		5.174	4.493	-13,2	0,0
29	Extracción de otros minerales		5.174	4.493	-13,2	0,0
	290 Extracción de otros minerales		5.174	4.493	-13,2	0,0
	300 Sector industrial		10.490.767	15.232.546	45,1995	44,1
31	Productos alimenticios, bebidas y tabaco		272.951	303.221	11,1	0,3
	311 Fabricación productos alimenticios		254.273	257.981	1,5	0,0
	313 Bebidas		18.678	45.240	142,2	0,2
32	Textiles, prendas de vestir		1.777.248	2.598.558	46,2	7,6
	321 Textiles		1.771.622	2.594.714	46,5	7,7
	322 Prendas de vestir		565	3.142	456,2	0,0
	323 Cuero y sus derivados		5.056	702	-86,1	0,0
	324 Calzado		4	-	-100,0	0,0
33	Industria maderera		299.132	357.280	19,4	0,6
	331 Madera y sus productos		299.132	354.520	18,5	0,5
	332 Muebles de madera		-	2.760	(-)	0,0
34	Fabricación de papel y sus productos		35.758	243.828	581,9	1,9
	341 Papel y sus productos		132	115.333	87114,6	1,1
	342 Imprentas y editoriales		35.626	128.496	260,7	0,9
35	Fabricación sustancias químicas		857.056	4.250.892	396,0	31,6
	351 Químicos industriales		319.198	3.151.071	887,2	26,3
	352 Otros químicos		172.035	334.261	94,3	1,5
	353 Refinería de petróleo		-	183.900	(-)	1,7
	355 Caucho		236.592	378.779	60,1	1,3
	356 Plásticos		129.232	202.881	57,0	0,7
36	Minerales no metálicos		1.865.934	2.061.798	10,5	1,8
	361 Barro, loza, etc		415.071	564.551	36,0	1,4
	362 Vidrio y sus productos		1.927	6.365	230,2	0,0
	369 Otros minerales no metálicos		1.448.936	1.490.882	2,9	0,4
37	Metálicas básicas		198.825	417.543	110,0	2,0
	371 Básicas de hierro y acero		198.825	414.453	108,5	2,0
	372 Industrias básicas de metales no ferrosos		-	3.090	(-)	0,0
38	Maquinaria y equipo		5.131.217	4.948.092	-3,56884	-1,7
	381 Metálicas excepto maquinaria		1.150.171	1.547.051	34,5	3,7
	382 Maquinaria excepto eléctrica		3.068.447	1.685.996	-45,1	-12,9
	383 Maquinaria eléctrica		144.778	443.242	206,2	2,8
	384 Material transporte		690.754	1.157.167	67,5	4,3
	385 Equipo profesional y científico		77.067	114.635	48,7	0,3
39	Otras industrias		52.648	51.335	-2,5	0,0
	390 Otras industrias manufactureras		52.648	51.335	-2,5	0,0
	0 Actividades no bien especificadas		60.598	77.132	27,3	0,2
	0 Actividades no bien especificadas		60.598	77.132	27,3	0,2

CIU rev 2. Clasificación Industrial Internacional Uniforme de todas las actividades económicas.

^p: Cifras provisionales.

Fuente: DIAN.

ANEXO C
Quindío. Situación Fiscal del Gobierno Central Departamental
Años 2003 - 2004

	Millones de pesos		
Variables	2003	2004 ^p	Var. %
A. Ingresos corrientes	85.091,3	89.687,3	5,4
1. Ingresos tributarios	31.817,1	34.006,8	6,9
Cigarrillos	4.858,1	5.095,6	4,9
Cerveza	6.964,0	8.117,3	16,6
Licores	9.207,5	8.158,6	-11,4
Timbre, circulación y tránsito	4.417,4	5.383,3	21,9
Registro y anotación	2.754,6	3.081,5	11,9
Sobretasa a la gasolina	3.615,4	4.170,5	15,4
2. Ingresos no tributarios	5.120,7	5.034,6	-1,7
Ingresos de la propiedad	245,0	448,2	82,9
Otros ingresos no tributarios	4.875,7	4.572,7	-6,2
3. Ingresos por transferencias	48.153,5	50.645,9	5,2
Nacionales	47.851,3	50.292,5	5,1
Nación Central	47.851,3	50.292,5	5,1
Departamentales	206,0	264,7	28,5
Entidades descentralizadas departamentales	206,0	264,7	28,5
Municipales	96,2	88,7	-7,8
Municipio central	96,2	88,7	-7,8
B. Gastos corrientes	73.218,5	80.660,1	10,2
1. Funcionamiento	68.388,0	76.241,1	11,5
Remuneración al trabajo	58.004,6	63.738,0	9,9
Consumo de bienes y servicios	10.114,0	11.574,3	14,4
Gastos en especie pero no en dinero	269,4	928,8	244,8
2. Intereses y comisione deuda pública	1.923,4	1.498,9	-22,1
Deuda Interna	1.923,4	1.498,9	-22,1
3. Transferencias pagadas	2.907,1	2.920,1	0,4
Nacionales	1.690,2	2.127,0	25,8
Entidades descentralizadas nacionales	1.690,2	2.127,0	25,8
Departamentales	465,6	498,4	7,0
Entidades descentralizadas departamentales	465,6	498,4	7,0
Municipales	156,6	-	-100,0
Municipio central	156,6	-	-100,0
Otros gastos por transferencias	594,7	294,8	-50,4
C. Déficit o ahorro corriente	11.872,9	9.027,1	-24,0
D. Ingresos de capital	1.063,8	-	-100,0
Recursos de cofinanciación	45,4	-	-100,0
Otros ingresos por transferencias de capital	1.018,4	-	-100,0
E. Gastos de Capital	4.912,5	5.567,5	13,3
Formación bruta de capital	4.731,2	5.480,3	15,8
Otros gastos por transferencias de capital	181,3	87,3	-51,9
G. Déficit o superávit total	8.024,1	3.459,6	-56,9
H. Financiamiento	-8.024,1	-3.459,6	(-)
Interno	510,0	-3.623,5	(-)
Desembolsos	3.248,8	250,0	-92,3
Amortizaciones	2.738,8	3.873,5	41,4
Variación de depósitos	-3.481,6	5.023,2	(-)
Otros	-5.052,6	-4.859,2	(-)

p = Cifras provisionales.

Fuente: Secretaría de Hacienda del departamento del Quindío.

ANEXO D
Armenia. Situación fiscal del Gobierno Central Municipal
Años 2003 – 2004

Variable	Millones de pesos		
	2003	2004 ^P	Var. %
A. Ingresos corrientes	118.059,7	120.106,5	1,7
1. Ingresos tributarios	35.224,8	36.877,2	4,7
Predial y complementarios	18.461,6	17.609,6	-4,6
Industria y comercio	6.615,9	7.823,3	18,2
Timbre, circulación y tránsito	2.256,2	2.254,8	-0,1
Sobretasa a la gasolina	7.423,0	8.695,4	17,1
Otros ingresos tributarios	468,0	494,1	5,6
2. Ingresos no tributarios	3.883,7	3.553,7	-8,5
Ingresos de la propiedad	947,7	431,6	-54,5
Ingresos por servicios y operaciones	840,8	876,1	4,2
Otros ingresos no tributarios	2.095,2	2.246,0	7,2
3. Ingresos por transferencias	78.951,3	79.675,6	0,9
Nacionales	78.791,3	79.563,5	1,0
Nación Central	74.678,4	73.077,8	-2,1
Entidades Descentralizadas Nacionales	3.673,3	5.993,7	63,2
Empresas bienes y ss. nacionales	439,6	492,0	11,9
Departamentales	64,9	-	-100,0
Empresas bienes y ss. Departamentales	64,9	-	-100,0
Municipales	95,1	112,1	17,9
Entidades descentralizadas municipales	95,1	112,1	17,9
B. Gastos corrientes	96.775,3	108.537,2	12,2
1. Funcionamiento	84.563,7	97.577,7	15,4
Remuneración al trabajo	52.442,1	56.861,4	8,4
Consumo de bienes y servicios	14.187,7	18.589,1	31,0
Régimen Subsidiado de Salud	16.318,7	18.773,7	15,0
Gastos en especie pero no en dinero	1.586,0	3.353,4	111,4
Otros gastos de funcionamiento	29,3	-	-100,0
2. Intereses y comisiones deuda pública	3.566,1	2.802,3	-21,4
Deuda Interna	3.566,1	2.802,3	-21,4
3. Transferencias pagadas	8.645,6	8.157,3	-5,6
Nacionales	4.041,9	1.852,3	-54,2
Municipales	4.092,9	5.993,9	46,4
Entidades descentralizadas municipales	4.092,9	5.993,9	46,4
Otros gastos por transferencias	510,8	311,1	-39,1
C. Déficit o ahorro corriente	21.284,4	11.569,3	-45,6
D. Ingresos de capital	864,8	1.630,2	88,5
Recursos de cofinanciación	864,8	1.630,2	88,5
E. Gastos de Capital	16.325,1	12.174,3	-25,4
Formación bruta de capital	16.023,1	7.923,0	-50,6
Otros gastos por transferencias de capital	302,0	4.251,4	1.307,8
G. Déficit o superávit total	5.824,1	1.025,1	-82,4
H. Financiamiento	-5.824,1	-1.025,1	(--)
Interno	-8.328,9	-1.816,1	(--)
Desembolsos	-	3.500,0	(--)
Amortizaciones	8.328,9	5.316,1	-36,2
Variación de depósitos	4.411,5	-4.541,8	(--)
Otros	-1.906,7	5.332,8	(--)

p = Cifras provisionales.

Fuente: Secretaría de Hacienda del municipio de Armenia.