

**Informe de Coyuntura Económica Regional  
Departamento de Risaralda**

2007

Convenio Interadministrativo  
No. 111 de abril de 2000

JOSÉ DARÍO URIBE ESCOBAR  
Gerente General Banco de la República

HÉCTOR MALDONADO GÓMEZ  
Director DANE

JORGE HERNÁN TORO CÓRDOBA  
Subgerente de Estudios Económicos Banco de la República

PEDRO JOSÉ FERNÁNDEZ AYALA  
Subdirector DANE

Comité Directivo Nacional ICER

CARLOS JULIO VARELA BARRIOS  
Director Unidad Técnica del Banco de la República

JAVIER ALBERTO GUTIÉRREZ LÓPEZ  
Director Técnico DIRPEN - DANE

ANA ZORAIDA QUINTERO GÓMEZ  
Coordinadora de Planificación y Regulación, DIRPEN - DANE

DORA ALICIA MORA PÉREZ  
Coordinadora Sucursales de Estudios Económicos del Banco  
de la República

Coordinación Operativa DIRPEN - DANE  
EDUARDO SARMIENTO GÓMEZ - Coordinación Temática  
JENNIFER SCHROEDER PUERTO - Apoyo Logística

Comité Directivo Territorial ICER

CLARA INÉS BOJANINI ESCOBAR  
Gerente Banco de la República Sucursal Pereira

GUSTAVO VILLEGAS HERNÁNDEZ  
Director Territorial Centro Occidental, DANE

ALBERTO GÓMEZ RAMÍREZ  
Jefe Regional de Estudios Económicos Banco de la República  
Sucursal Manizales

SANDRA MILENA MESA ESCOBAR  
Coordinadora Operativa Territorial Centro Occidental, DANE

ÁNGELA MARÍA HURTADO CARDONA  
BERNARDO GONZÁLEZ LOZANO  
Banco de la República Sucursales Manizales - Pereira

JOSE ABEL CEBALLOS ALZATE  
DANE, Territorial Centro Occidental

Entidades Participantes

JOSÉ ANDRÉS CORDERO - Coordinador Regional  
DIAN - Pereira

JAIME MARULANDA GÓMEZ - Director  
OMAR ACEVEDO CHAMORRO - Director División Técnica  
Comité Departamental de Cafeteros de Risaralda

GUSTAVO ANDRÉS GÓMEZ GIRALDO - Gerente  
Cooperativa Departamental de Cafeteros

MAURICIO VEGA LEMUS - Presidente  
LUZ ENID BRICEÑO QUINTANA - Directora Registros  
Cámara de Comercio de Pereira

Diseño  
Mercadeo y Ediciones - DANE

Impresión  
Departamento de Documentación y Editorial  
Banco de la República, Bogotá

ICER

EDITORIAL

Gracias al esfuerzo compartido entre el Banco de la República y el DANE, con el apoyo y la decidida participación de entidades como la Cámara de Comercio de Pereira, la DIAN y el Comité Departamental de Cafeteros de Risaralda, investigadores y demás usuarios han venido contando semestralmente con un compendio de indicadores básicos, comparables con el resto de regiones del país. Para la presente entrega el Comité Directivo Nacional del ICER, decidió realizar algunos cambios metodológicos al documento, con el fin de ofrecer una mayor variedad de cuadros y gráficos, así como una síntesis del comportamiento de las principales variables económicas del Departamento.

Como hechos positivos de la actividad económica risaraldense al cierre de 2007, se debe señalar la dinámica presentada por el sector de la construcción al registrar 997.496 m<sup>2</sup> y un crecimiento anual de 36,3%, liderado por el segmento de vivienda. De igual manera, la producción de café alcanzó un desempeño positivo, aunque más moderado, 8,3% superior al año 2006. La inversión neta en sociedades observó un crecimiento del 46,7%, producto del buen desempeño de todos sus componentes. Igualmente, el sistema financiero tuvo una evolución favorable, toda vez que las captaciones se incrementaron en 7,4% y las colocaciones en 29,1%, donde sobresalen los préstamos dirigidos al consumo que variaron 34,9%. En lo que respecta al sector externo, se registró una balanza comercial superavitaria, pese al mayor crecimiento de las importaciones.

Por el contrario, la inflación medida a través del IPC, mostró en la capital del departamento de Risaralda un aumento de 0,17 puntos porcentuales al ubicarse en 5,77% en 2007. En cuanto al desempleo, disminuyó respecto al año anterior en el conjunto urbano Pereira - Dosquebradas y La Virginia, sin embargo continúa observando una tasa superior a la registrada por las trece áreas metropolitanas.

COMITÉ DIRECTIVO REGIONAL

## CONTENIDO

	Pág.
EDITORIAL	1
SIGLAS Y CONVENCIONES	6
1. ENTORNO MACROECONÓMICO NACIONAL	7
1.1 ACTIVIDAD ECONÓMICA	7
1.2 INFLACIÓN Y EMPLEO	7
1.3 SECTOR EXTERNO Y MERCADO CAMBIARIO	8
1.4 SITUACIÓN FISCAL	10
1.5 INDICADORES ECONÓMICOS NACIONALES	11
2. SITUACIÓN ECONÓMICA DEPARTAMENTAL	12
2.1 PRODUCTO INTERNO BRUTO	19
2.2 PRECIOS	20
2.2.1 Índice de precios al consumidor	20
2.3 MERCADO LABORAL	23
2.4 MOVIMIENTO DE SOCIEDADES	26
2.4.1 Sociedades constituidas	26
2.4.2 Sociedades reformadas	27
2.4.3 Sociedades disueltas y liquidadas	28
2.4.4 Capital neto suscrito	29
2.5 SECTOR EXTERNO	30
2.5.1 Exportaciones no tradicionales	30
2.5.3 Importaciones	32
2.6 ACTIVIDAD FINANCIERA	35
2.6.1 Captaciones del sistema financiero	35
2.6.2 Cartera del sistema financiero	36
2.7 SITUACIÓN FISCAL	37
2.7.1 Gobierno Central Departamental	37
2.7.2 Gobierno Central Municipal	39
2.7.3 Comportamiento de la deuda pública	41
2.7.4 Recaudo de impuestos nacionales por tipo	42
2.8 SECTOR REAL	44
2.8.1 Agricultura	44
2.8.1.1 Café	44
2.8.5 Sacrificio de ganado	45
2.8.6 Sector de la construcción	47
2.8.6.1 Stock de vivienda	47
2.8.6.2 Censo de edificaciones	49
2.8.6.3 Índice de costos de la construcción de vivienda	50
2.8.6.6 Licencias de construcción	52
2.8.6.7 Financiación de vivienda	53
2.8.7 Transporte	54
2.8.7.1 Transporte público urbano de pasajeros	54
2.8.7.2 Transporte aéreo	55
2.8.10 Servicios públicos	56
2.8.10.1 Consumo de energía eléctrica y gas natural	56
2.8.10.2 Número de suscriptores	57
4. ANEXO ESTADÍSTICO	58
GLOSARIO	66

Nota: Los numerales que no aparecen relacionados en este documento no tienen información o no aplican.

## LISTA DE CUADROS, TABLAS Y GRÁFICOS

LISTA DE CUADROS		Pág.
2.2.1.1	Variación del IPC, según ciudades. Años 2001 - 2007	20
2.2.1.2	Nacional - Pereira. Variación acumulada del IPC, según grupos de gasto. Años 2001 - 2007	21
2.2.1.3	Nacional - Pereira. Variación acumulada del IPC, según niveles de ingreso. Años 2001 - 2007	21
2.2.1.4	Nacional - Pereira. Variación anual, contribución y participación del IPC, según grupos y subgrupos. Año 2007	22
2.3.1	Pereira - Dosquebradas - La Virginia. Indicadores laborales. Promedio enero - diciembre años 2002 - 2007	23
2.3.2	Pereira - Dosquebradas - La Virginia. Ocupados según rama de actividad. Promedio enero - diciembre años 2003 - 2007	24
2.3.3	Pereira. Inactivos. Promedio anual 2002 - 2007	25
2.4.1.1	Risaralda. Sociedades constituidas por actividad económica. Años 2004 - 2007	26
2.4.2.1	Risaralda. Sociedades reformadas por actividad económica. Años 2004 - 2007	27
2.4.3.1	Risaralda. Sociedades disueltas y liquidadas por actividad económica. Años 2004 - 2007	28
2.4.4.1	Risaralda. Capital neto suscrito por actividad económica. Años 2004 - 2007	29
2.5.1.1	Risaralda. Exportaciones no tradicionales registradas en valores FOB, según CIIU Rev. 3. Años 2006 - 2007 <sup>p</sup>	30
2.5.1.2	Risaralda. Exportaciones no tradicionales registradas en valores FOB, según países de destino. Años 2006 - 2007 <sup>p</sup>	31
2.5.3.1	Risaralda. Importaciones registradas en valores CIF, según clasificación CIIU Rev. 3. Años 2006 - 2007 <sup>p</sup>	32
2.5.3.2	Risaralda. Importaciones registradas en valores CIF, según países de origen. Años 2006 - 2007 <sup>p</sup>	33
2.5.3.3	Risaralda. Importaciones registradas en valores CIF, según clasificación CUODE. Años 2006 - 2007 <sup>p</sup>	34
2.6.1.1	Risaralda. Captaciones del sistema financiero. Saldos a diciembre años 2003 - 2007	35
2.6.2.1	Risaralda. Cartera del sistema financiero. Saldos a diciembre años 2003 - 2007	36
2.7.1.1	Risaralda. Situación fiscal del Gobierno Central Departamental. Años 2004 - 2007 <sup>p</sup>	37
2.7.2.1	Pereira. Situación fiscal del Gobierno Central Municipal. Años 2004 - 2007 <sup>p</sup>	39
2.7.3.1	Risaralda. Saldo de la deuda pública interna por entidades. Años 2003 - 2007	41
2.7.3.2	Risaralda. Saldo de la deuda pública municipal. Años 2003 - 2007	41
2.7.4.1	Risaralda. Recaudo de impuestos nacionales por tipo. Años 2000 - 2007	42
2.8.1.1.1	Risaralda. Pronóstico de la cosecha cafetera, compras cooperativas, y precio promedio interno y externo. Años 2000 - 2007	44

2.8.5.1	Risaralda. Sacrificio de ganado. Años 2004 - 2007 <sup>P</sup>	45
2.8.5.2	Risaralda. Sacrificio de porcino. Años 2004 - 2007 <sup>P</sup>	46
2.8.6.1.1	Risaralda. Stock de vivienda, por ubicación y tipo de ocupación. Años 2004 - 2007 (trimestres)	47
2.8.6.2.1	Total nacional y Pereira (área urbana). Estructura general del censo de edificaciones por obras culminadas, en proceso y paralizadas. Años 2006 - 2007 (trimestres)	49
2.8.6.3.1	Variación acumulada del ICCV, según ciudades y tipo de vivienda. Años 2004 - 2007	50
2.8.6.3.2	Nacional - Pereira. Variación del ICCV por grupos de costos. Años 2004 - 2007	51
2.8.6.3.3	Nacional - Pereira. Variación acumulada y contribución del ICCV por grupos y subgrupos. Año 2007	51
2.8.6.6.1	Risaralda. Número de licencias de construcción y área por construir. Años 1998 - 2007	52
2.8.6.6.2	Risaralda. Licencias de construcción por tipo de vivienda. Años 2006 - 2007	52
2.8.6.7.1	Nacional - Risaralda - Pereira. Valor de los créditos entregados, por vivienda nueva y usada. Años 2006- 2007	53
2.8.7.1.1	Pereira - Dosquebradas. Transporte público urbano. Años 2006 - 2007	54
2.8.7.2.1	Pereira. Movimiento aéreo nacional de pasajeros y carga. Años 2006 - 2007 <sup>P</sup>	55
2.8.10.1.1	Pereira. Consumo de energía eléctrica y gas natural por usos. Años 2003 - 2007	56
2.8.10.2.1	Pereira. Número de suscriptores a los servicios de teléfono, gas natural y acueducto, metros cúbicos de agua vendidos. Acumulado diciembre años 2003 - 2007	57

#### LISTA DE TABLAS

1.5.1	Colombia. Indicadores económicos nacionales. Años 2006 - 2007 (trimestres)	11
-------	--	----

#### LISTA DE GRÁFICOS

2.1.1	Risaralda. PIB total y por habitante a precios constantes de 2000. Años 2000 - 2006 <sup>P</sup>	19
2.2.1.1	Nacional - Pereira. Variación acumulada del IPC. Años 2001 - 2007	20
2.3.1	Pereira - Dosquebradas - La Virginia y trece áreas metropolitanas. Tasa de desempleo. Promedio enero - diciembre años 2002 - 2007	23
2.3.2	Pereira - Dosquebradas - La Virginia. Distribución de ocupados según posición ocupacional. Promedio enero - diciembre año 2007	24
2.4.1.1	Risaralda. Evolución de las sociedades constituidas por principales actividades económicas. Años 2002 - 2007	26
2.4.2.1	Risaralda. Participación de las sociedades reformadas por principales actividades económicas. Acumulado años 2002 - 2007	27

2.4.3.1	Risaralda. Evolución de las sociedades disueltas y liquidadas por principales actividades económicas. Años 2002 - 2007	28
2.4.4.1	Risaralda. Comportamiento del capital neto suscrito. Años 2002 - 2007	29
2.5.1.1	Risaralda. Exportaciones no tradicionales registradas en valores FOB, según países de destino. Años 2006 - 2007 <sup>p</sup>	31
2.5.3.1	Risaralda. Importaciones registradas en valores CIF, según países de origen. Años 2006 - 2007 <sup>p</sup>	33
2.6.1.1	Risaralda. Evolución de las principales captaciones del sistema financiero. Saldos a diciembre años 2003 - 2007	35
2.6.2.1	Risaralda. Evolución de la cartera por tipo de crédito. Saldos a diciembre años 2003 - 2007	36
2.7.1.1	Risaralda. Evolución de los principales ingresos del Gobierno Central Departamental. Años 2000 - 2007 <sup>p</sup>	38
2.7.1.2	Risaralda. Evolución de los principales gastos del Gobierno Central Departamental. Años 2000 - 2007 <sup>p</sup>	38
2.7.2.1	Pereira. Evolución de los principales ingresos del Gobierno Central Municipal. Años 2002 - 2007 <sup>p</sup>	40
2.7.2.2	Pereira. Evolución de los principales gastos del Gobierno Central Municipal. Años 2002 - 2007 <sup>p</sup>	40
2.7.3.1	Risaralda, Pereira y resto de municipios. Evolución de la deuda pública por tipo de administración. Años 2003 - 2007	42
2.7.4.1	Risaralda. Comportamiento del recaudo de impuestos nacionales por tipo. Años 2000 - 2007	43
2.8.1.1.1	Risaralda. Pronóstico de la cosecha cafetera y compras de café realizadas por el sistema cooperativo. Años 2000 - 2007	44
2.8.1.1.2	Nacional. Evolución del precio promedio interno y externo. Años 1990 - 2007	45
2.8.5.1	Risaralda. Proporción de sacrificio de ganado en el total nacional. Años 2004 - 2007 <sup>p</sup>	46
2.8.5.2	Risaralda. Participación de cabezas de hembras en el total departamental, por vacuno y porcino. Años 2006 - 2007 <sup>p</sup> (meses)	47
2.8.6.1.1	Risaralda. Participación por tipo de vivienda. Año 2007	48
2.8.6.1.2	Risaralda. Distribución de la tenencia de vivienda, por zonas. Año 2007	48
2.8.6.2.1	Pereira. Área construida, según estado de obra. Año 2007 (IV trimestre)	49
2.8.6.3.1	Colombia. Variación del ICCV, según ciudades. Año 2007	50
2.8.6.6.1	Risaralda. Distribución área total aprobada según destinos. Año 2007	52
2.8.6.7.1	Risaralda. Número de viviendas nuevas y usadas. Años 2006 - 2007	53
2.8.7.1.1	Pereira - Dosquebradas. Distribución de pasajeros transportados. Año 2007	54
2.8.7.2.1	Pereira. Movimiento aéreo nacional de pasajeros. Años 2006 - 2007 <sup>p</sup>	55
2.8.7.2.2	Pereira. Movimiento internacional aéreo de pasajeros. Años 2006 - 2007 <sup>p</sup>	56
2.8.10.1.1	Pereira. Consumo de energía eléctrica y gas natural por usos. Años 2003 - 2007	57

## SIGLAS Y CONVENCIONES

ANDI: Asociación Nacional de Industriales

@ c.p.s.: Arroba de café pergamino seco

CONFIS: Consejo Superior de Política Fiscal

CHEC: Central Hidroeléctrica de Caldas

DANE: Departamento Administrativo Nacional de Estadística

DIAN: Dirección de Impuestos y Aduanas Nacionales

ECH: Encuesta Continua de Hogares

EMPOCALDAS: Empresa de Obras Sanitarias de Caldas

EMTELSA: Empresa de Telecomunicaciones y Servicios Agregados

FENALCO: Federación Nacional de Comerciantes

FMI: Fondo Monetario Internacional

INFIMANIZALES: Instituto de Fomento, Promoción y Desarrollo de Manizales

IVA: Impuesto al Valor Agregado

PIB: Producto Interno Bruto

TES: Títulos de Tesorería

Kw/h: Kilovatios Hora

m<sup>2</sup>: Metros cuadrados

m<sup>3</sup>: Metros cúbicos

mm: Miles de millones

p: Cifras provisionales

- Sin movimiento

-- No es aplicable o no se investiga

(-) No existen datos

(--) No comparable

--- Variación muy alta

(...) Cifra aún no disponible

0 Cantidad inferior a la mitad de la unidad adoptada

## 1. ENTORNO MACROECONÓMICO NACIONAL

### 1.1 ACTIVIDAD ECONÓMICA

Según el DANE, en 2007 la economía colombiana creció a una tasa anual del 7,5% (con cultivos ilícitos), constituyéndose en el registro más alto desde 1979. El crecimiento económico en 2007 superó las expectativas de analistas internos y externos que percibían una tasa alrededor del 6,0% cifra similar al promedio que estimó la Comisión Económica para América Latina -CEPAL- del 5,6% para el crecimiento en América Latina y del Caribe. La variación del 8,1% en el IV trimestre fue clave para el acumulado del año, ya que a lo largo de los tres primeros trimestres la actividad económica venía desacelerándose. En el primer trimestre creció el 8,3%, en el segundo el 6,9% y en el tercero, el 6,8%. El crecimiento del 2007, es resultado de la consolidación de la tendencia observada en la economía en los últimos cinco años. El entorno externo favorable se observó en mejores términos de intercambio, aumento de las exportaciones y mayores flujos de capital. También en el fortalecimiento de la demanda interna sustentada en mayores niveles de confianza y un fuerte efecto del canal de crédito en el consumo y la inversión. La demanda final en 2007 creció en 9,4%, resultado de un aumento en la demanda interna del 9,7% y de 7,5% en la externa. Desagregando por componentes se observó un crecimiento del consumo del 6,3%, que presentó una tendencia creciente en lo corrido del año, de la inversión en el 21,2% y de las exportaciones del 7,5%. Por el lado de la oferta, los sectores que registraron mayor contribución al incremento del PIB fueron la industria manufacturera (1,63%), establecimientos financieros, seguros, inmuebles (1,38%) y comercio, reparación, restaurantes y hoteles (1,25%). Considerando las variaciones porcentuales anuales, los sectores que registraron mayor crecimiento fueron servicios de intermediación financiera (22,5%), construcción (13,3%), y transporte, almacenamiento y comunicaciones (12,5%).

### 1.2 INFLACIÓN Y EMPLEO

La dinámica de la actividad económica en 2007, estuvo acompañada de un incremento en la inflación. Luego de situarse en los últimos tres años en el rango meta establecido por la autoridad monetaria, en 2007 la inflación registró el 5,7%, superior en 119 pb al techo del límite superior del establecido para este año. Con excepción de Brasil y México, los países latinoamericanos incumplieron sus metas de inflación (el promedio de la región fue de 8,5%), lo cual sugiere la existencia de factores comunes que explican la mayor presión en los precios. Los más importantes son el aumento de los precios de alimentos, la sostenida alza del petróleo y el fuerte incremento de la demanda interna. En el caso de Colombia, además del fenómeno mundial de inflación de alimentos ocasionado por la producción de biocombustibles, el alza en los costos de transporte y la

fuerte demanda de China e India, la oferta alimentaria se afectó por las condiciones climáticas en el primer trimestre el año y las compras venezolanas, especialmente de carne. También ejercieron presiones inflacionarias en Colombia, los precios de los bienes y servicios regulados y el grupo de bienes transables.

En este escenario de fuerte crecimiento con pronósticos y tendencias de inflación al alza, la Junta Directiva del Banco de la República (JDBR) en lo corrido de 2007 continuó con la estrategia de normalización de la política monetaria iniciada a partir de abril de 2006, persiguiendo el objetivo de suavizar la fase expansiva del ciclo y evitar presiones inflacionarias que comprometan la sostenibilidad del crecimiento económico en el largo plazo. La tasa de interés de intervención fue aumentada en siete ocasiones y al cierre del año se ubicó en 9,5%. Debido a que parte del aumento de la demanda interna se vincula directamente con el auge crediticio, en mayo y en junio se tomaron medidas que incrementaron los encajes de los pasivos del sistema financiero. El encaje como instrumento de política se había utilizado hasta abril de 1995 como parte de la modernización de la política monetaria llevada a cabo en la década de los noventa, y en ese año se inició una reducción gradual a niveles internacionales. Retomar este instrumento en 2007, ha permitido reducir el incremento de la cartera en moneda nacional de los establecimientos de crédito que, aunque sigue siendo alto, pasó de un crecimiento del 36,0% en 2006 al 23,0% en 2007.

El buen desempeño de la economía se reflejó en los indicadores laborales del cuarto trimestre de 2007 y sus registros fueron los mejores en lo corrido de la década. Según la Gran encuesta integrada de hogares -GEIH- realizada por el DANE, la tasa de desempleo promedio nacional se ubicó en 9,8% en el último trimestre de 2007 y el promedio de las trece principales ciudades en 9,9%. La generación de empleo se observó en el aumento de 1.391 (miles) ocupados respecto de igual periodo de 2006, lo que implicó que la tasa de ocupación pasó de 50,3% a 53,2%.

### 1.3 SECTOR EXTERNO Y MERCADO CAMBIARIO

No obstante la incertidumbre generada por el comportamiento observado de la economía de los Estados Unidos con la crisis del mercado subprime, y que contagió principalmente a algunos países de Europa, la economía mundial en 2007 mantuvo una fuerte dinámica, explicada especialmente por la demanda de China e India. En este escenario la economía colombiana probablemente se ha favorecido en cuanto que se mantienen altos los precios de sus bienes y los flujos comerciales siguen incrementándose. Los hechos empíricos más destacables de la evolución del sector externo en Colombia durante 2007 son los siguientes:

- El déficit en la balanza comercial ascendió a US\$ 824.3 millones mayor al registrado en 2006 y es resultado de un mayor ritmo de crecimiento de las importaciones (25,6%) respecto de las exportaciones (23,0%). El



crecimiento de las exportaciones tradicionales fue del 20,3% y de las no tradicionales del 25,5%. Los principales socios comerciales fueron Estados Unidos, Venezuela y Ecuador. El petróleo, el carbón, el ferroniquel, el café, el oro (en sus diferentes acepciones) y los vehículos se constituyeron en los productos más vendidos. Se destacó el aumento de las exportaciones hacia Venezuela que compensó el menor ritmo de crecimiento las ventas hacia Estados Unidos. Respecto a Venezuela, las exportaciones registraron US\$ 5.210 millones con un aumento del 92,9% y una gran diversificación de la oferta exportable. En lo que concierne a Estados Unidos las ventas de productos no tradicionales vienen disminuyendo desde 2006, y en 2007 se redujeron en 5,1%. La caída de las ventas hacia los Estados Unidos es más preocupante, considerando que continúa vigente el ATPDEA y que apenas comienza la recesión originada por la crisis en el mercado de vivienda. Por otra parte, las importaciones, ascendieron a US\$ 30.815.6 millones, exhibiendo un aumento del 25,6%. Es muy significativo que el agregado de bienes de capital y bienes intermedios tuvieron una variación interanual cercana al 25%, lo cual es coherente con el crecimiento económico. Las mayores compras externas se realizaron a los Estados Unidos, China y México.

- En la presente década las remesas de trabajadores muestran un crecimiento continuo y en 2007, según estimación del Banco de la República, exhiben el registro más alto con un valor de US\$ 4.493 millones. Con excepción de las ventas de petróleo, esta cifra supera los valores vendidos de los principales productos de exportación en Colombia.
- Con relación a los flujos de capital, en 2007 se registraron los mayores ingresos de inversión extranjera directa con un valor de US\$ 9.028 millones. Los sectores petrolero, minero y comercial concentraron el 49,57% de los recursos. En cuanto al endeudamiento externo neto el aumento fue de US\$ 2.241 millones.

Respecto del mercado cambiario, en 2007 persistieron los fundamentales que han generado el aumento de los flujos comerciales y financieros a partir del segundo trimestre de 2003, profundizando la tendencia de apreciación del peso. Al cierre de 2007, la revaluación nominal (calculada según la variación de la TRM) fue del 10,0%, la promedio anual del 11,9%, y la promedio del segundo semestre del 17,2%. A partir de abril de 2007 la JDBR redefine los instrumentos de política cambiaria para atenuar la revaluación, reduciendo las compras discrecionales e implementando encajes que encarecen los créditos externos y reducen la rentabilidad de las inversiones de portafolio.

#### 1.4 SITUACIÓN FISCAL

Los resultados del balance fiscal de 2007 confirman el fortalecimiento de la posición fiscal que ha exhibido Colombia a partir de 2003. Según el CONFIS (DOC 008-2007), el déficit fiscal del consolidado del sector público -SPC- ascendió a \$ 2.481 miles de millones situándose en 0,7% como porcentaje del PIB, cifra análoga a la meta proyectada. El sector público no financiero -SPNF- arrojó un déficit del 1,0% del PIB, resultado de un déficit del 3,3% del gobierno nacional central (GNC) y un superávit del 2,3% del sector descentralizado. De otro lado, según información preliminar del Banco de la República, al cierre de 2007 el saldo de la deuda externa del sector público registró un valor de US\$ 28.780 millones y pasó del 30,9% del PIB en 2003, el más alto en lo corrido de la década, a 16,7% del PIB en 2007.

La meta establecida por el CONFIS para el déficit fiscal del SPC en 2008 es del 1,4% como porcentaje del PIB. Comprende un déficit del 1,7% del PIB para el SPNF y del 3,3% para el GNC.

## 1.5 INDICADORES ECONÓMICOS NACIONALES

Tabla 1.5.1  
Colombia. Indicadores económicos nacionales  
Años 2006 - 2007 (trimestres)

Indicadores Económicos	2006				2007			
	I	II	III	IV	I	II	III	IV
<b>Precios</b>								
IPC (Variación % anual)	4,11	3,94	4,58	4,48	5,78	6,03	5,01	5,69
IPC (Variación % corrida)	1,92	3,02	4,15	4,48	3,18	4,55	4,67	5,69
IPP (Variación % anual)	1,45	4,78	5,97	5,54	4,24	-1,01	-0,91	1,27
IPP (Variación % corrida)	1,86	5,27	5,91	5,54	0,61	-1,26	-0,57	1,27
<b>Tasas de Interés</b>								
Tasa de interés pasiva nominal (% efectivo anual)	6,04	6,00	6,43	6,62	7,04	7,69	8,57	8,75
Tasa de interés activa nominal Banco República (% efectivo anual) 1/	13,49	12,46	12,76	12,82	13,42	14,89	16,48	16,74
<b>Producción, Salarios y Empleo</b>								
Crecimiento del PIB (Variación acumulada corrida real %)	(p)	(p)	(p)	(p)	(p)	(p)	(p)	(p)
Índice de Producción Real de la Industria Manufacturera 2/	5,35	5,62	6,32	6,84	8,29	7,56	7,30	7,52
Total nacional con trilla de café (Variación acumulada corrida real %)	7,60	6,91	9,39	11,07	14,92	13,70	11,44	10,46
Total nacional sin trilla de café (Variación acumulada corrida real %)	8,37	7,43	9,63	11,26	15,10	13,84	11,57	10,58
<b>Índice de Salarios Real de la Industria Manufacturera 2/</b>								
Total nacional con trilla de café (Variación acumulada corrida real %)	2,84	2,87	3,30	3,33	0,44	-0,51	-0,97	-1,13
Total nacional sin trilla de café (Variación acumulada corrida real %)	2,82	2,85	3,28	3,32	0,45	-0,50	-0,96	-1,14
Tasa de empleo siete áreas metropolitanas (%) 3/	54,1	54,8	53,0	52,7	53,2	54,0	54,6	55,7
Tasa de desempleo siete áreas metropolitanas (%) 3/	13,7	12,44	12,5	11,9	12,7	11,29	10,9	9,6
<b>Agregados Monetarios y Crediticios</b>								
Base monetaria (Variación % anual)	18,14	16,39	31,36	18,54	29,09	21,87	12,76	19,91
M3 (Variación % anual)	12,64	16,76	16,64	16,83	24,26	16,95	19,95	17,76
Cartera neta en moneda legal (Variación % anual)	15,63	23,61	35,03	36,72	39,74	30,76	25,89	22,57
Cartera neta en moneda extranjera (Variación % anual)	33,95	40,21	-19,88	-19,50	-19,18	6,39	70,66	70,97
<b>Índice de la Bolsa de Bogotá - IBB</b>								
Índice General Bolsa de Valores de Colombia - IGBC	11.094,6	7.662,0	9.251,0	11.161,1	10686,39	10637,66	10434,43	10694,18
<b>Sector Externo</b>								
<b>Balanza de Pagos</b>								
Cuenta corriente (US\$ millones)	-783,1	-657,2	-707,6	-908,6	-1.858,6	-1.416,3	-1.454,0	-1.122,6
Cuenta corriente (% del PIB) 4/	-2,4	-2,0	-2,1	-2,5	-4,8	-3,3	-3,3	-2,4
Cuenta de capital y financiera (US\$ millones)	777,2	-305,3	927,1	1.350,8	5.016,8	2.256,6	1.712,6	1.418,3
Cuenta de capital y financiera (% del PIB) 4/	2,3	-0,9	2,7	3,7	13,0	5,2	3,9	3,1
<b>Comercio Exterior de bienes y servicios</b>								
Exportaciones de bienes y servicios (US\$ millones)	6.364	7.033	7.406	7.755	7.106	8.292	8.768	10.032
Exportaciones de bienes y servicios (Variación % anual)	19,7	11,0	18,3	19,6	11,7	17,9	18,4	29,4
Importaciones de bienes y servicios (US\$ millones)	6.565	7.379	7.969	8.443	8.359	8.949	9.687	10.401
Importaciones de bienes y servicios (Variación % anual)	22,7	17,8	20,7	26,3	27,3	21,3	21,6	23,2
<b>Tasa de Cambio</b>								
Nominal (Promedio mensual \$ por dólar)	2.262,4	2.542,2	2.398,9	2.261,3	2.201,4	1.923,8	2.117,1	2.014,2
Devaluación nominal (% anual)	-3,64	12,92	4,57	-1,99	-4,35	-25,54	-15,5	-10,01
Real (1994=100 promedio) Fin de trimestre	117,3	130,9	123,8	118,8	117,3	107,8	120,6	118,5
Devaluación real (% anual)	-0,5	11,8	3,5	-0,1	-0,1	-17,7	-2,6	-0,3
<b>Finanzas Públicas 5/</b>								
Ingresos Gobierno Nacional Central (% del PIB)	(pr)	(pr)	(pr)	(pr)	(pr)	(pr)	(pr)	(pr)
Pagos Gobierno Nacional Central (% del PIB)	16,9	19,0	20,2	15,1	18,6	22,2	18,8	15,2
Déficit(-)/Superávit(+) del Gobierno Nacional Central (% del PIB)	20,0	20,2	21,4	24,0	19,9	19,9	22,4	26,0
Déficit(-)/Superávit(+) del Gobierno Nacional Central (% del PIB)	-3,1	-1,2	-1,2	-8,9	-1,3	2,3	-3,5	-10,8
Ingresos del sector público no financiero (% del PIB)	36,5	38,6	36,2	32,98696	35,1	40,4	37,8	n.d
Pagos del sector público no financiero (% del PIB)	32,7	34,5	34,4	43,96355	31,6	35,6	36,4	n.d
Déficit(-)/Superávit(+) del sector público no financiero (% del PIB)	3,8	4,1	1,8	-10,9766	3,5	4,8	1,4	n.d
Saldo de la deuda del Gobierno Nacional (% del PIB)	42,7	44,7	44,1	44,8	39,9	40,2	40,7	42,5

Fuente: Banco de la República, DANE, Ministerio de Hacienda, CONFIS- Dirección General de Crédito Público, Superintendencia Bancaria, Bolsa de Valores de Colombia.

(pr) Preliminar.

(p) Provisional.

1/ Calculado como el promedio ponderado por monto de las tasas de crédito de: consumo, preferencial, ordinario y tesorería. Se estableció como la quinta parte de su desembolso diario.

2/ A partir del primer trimestre de 2002 cálculos realizados por el BR con base en los Índices de la Nueva Muestra Mensual Manufacturera Base 2001=100.

3/ En el año 2000 el DANE realizó un proceso de revisión y actualización de la metodología de la Encuesta Nacional de Hogares (ENH), llamada ahora Encuesta Continua de Hogares (ECH), que incorpora los nuevos conceptos para la medición de las variables de ocupados y desocupados entre otros. A partir de enero de 2001 en la ECH los datos de población (ocupada, desocupada e inactiva) se obtienen de las proyecciones demográficas de la Población en Edad de Trabajar (PET), estimados con base en los resultados del censo de 1993, en lugar de las proyecciones en la Población Total (PT). Por lo anterior, a partir de la misma fecha las cifras no son comparables, y los datos correspondientes para las cuatro y las siete áreas metropolitanas son calculados por el Banco de la República.

4/ Calculado con PIB trimestral en millones de pesos corrientes, fuente DANE.

5/ Las cifras del SPNF son netas de transferencias. Los flujos están calculados con el PIB trimestral y los saldos de deuda con el PIB anual.

## 2. SITUACIÓN ECONÓMICA DEPARTAMENTAL

Al revisar los resultados de la inflación en la ciudad de Pereira durante el período comprendido entre el 2001 y el 2005 se observa que este indicador venía mostrando un comportamiento similar a la variación nacional, sin embargo en el 2006 se ubicó 1,1 puntos porcentuales por encima de la variación total del país, registrándose así, una evidente afectación sobre el entorno sociodemográfico de la ciudad; para el año 2007 al igual que en el total nacional no se dio cumplimiento a la meta establecida por el Banco de la República, la ciudad registró un comportamiento aceptable frente a las demás ciudades al finalizar este año y exhibió un indicador de 5,8% generándose así una diferencia de 0,1 puntos porcentuales por encima del total nacional (5,7%) y ubicándose por debajo de Cartagena (7,2%), Medellín (6,7%), Barranquilla (6,6%), Neiva (6,4%) y Villavicencio (6,0%). En el 2007 Pereira registró un incremento de 0,2 puntos porcentuales frente al 2006.

Durante el año 2007 los grupos con mayor incremento fueron alimentos (9,9%), seguido por vivienda (5,7%) y gastos varios (5,0%), el grupo de gasto transporte y comunicación (3,5%) presentó un descenso significativo con una diferencia de -4,2 puntos porcentuales frente al año anterior (7,7%), seguido de cultura, diversión y esparcimiento que registró -3,2 puntos porcentuales menos que en el 2006 y salud registró -1,0 puntos porcentuales.

Por niveles de ingreso la ciudad presentó una tendencia similar a la nacional siendo el grupo con variación más alta ingresos bajos (6,5 y 6,0 respectivamente) seguido por medios (5,9 Pereira y 5,9 nacional) y con menor variación ingresos altos (4,8 Pereira y 4,9 nacional).

La tasa de desempleo en el país durante el año 2007 disminuyó en -0,9% en relación al 2006, al pasar de 12,0% a 11,1% respectivamente. El Área Metropolitana de Pereira - Dos Quebradas - La Virginia registró una tasa de desempleo de 13,6% en el 2007, disminuyó 0,8 puntos porcentuales en relación con el 2006, pese a su disminución se constituyó en la tercer cifra más alta del país, siendo superada por Pasto (14,0%) e Ibagué (15,7%). De otro lado, el subempleo permaneció igual al año anterior (26,7%).

La tasa global de participación disminuyó en 1,7 puntos en 2007, como consecuencia del aumento del 2,9% en la población económicamente activa y del 5,9% en la población en edad de trabajar. La población inactiva se incrementó en 10,1%, pasó de 217 mil en el 2006 a 239 mil en el 2007, correspondiendo el 44,95% a amas de casa, el 32,64% a estudiantes y el 18,41% restante a incapacitados, rentistas, jubilados y otros.

La tasa de ocupación en Pereira - Dos Quebradas - La Virginia disminuyó en 1,0 punto porcentual en 2007, pasó de 50,4% en 2006 a 49,4% en 2007 y la población ocupada (276 mil en el 2007) distribuida principalmente en el

comercio, restaurantes y hoteles (32,25%), servicios comunales, sociales y personales (22,83%), industria manufacturera (17,75%) y transporte, almacenamiento y comunicaciones (8,70%).

Pereira registró un descenso de 6,9% en el 2006 a 2,3% en el 2007 en la variación acumulada del ICCV, con una diferencia de -4,6 puntos porcentuales. Frente a las demás ciudades se ubicó en el último lugar exhibiendo una diferencia de 1,9 puntos porcentuales por debajo del total nacional (4,2).

Se destacó la disminución en el grupo de materiales con una variación en el 2006 de 8,0% y de 1,0% en el 2007 y materiales y equipos de construcción cuya variación en el 2006 fue de 5,6% y de 5,2% en el 2007, la mano de obra permaneció constante en ambos periodos (4,7%).

En el municipio de Pereira, se construyeron 746.335 metros cuadrados durante el cuarto trimestre de 2007, representando el 3,92% del total nacional, de los cuales el 67,11% correspondió al área en proceso de construcción, el 17,37% al área paralizada y el 15,52% restante al área culminada. Con relación al mismo trimestre del 2006, se registró un aumento del 11,9% en área en proceso, 62,3% en el área paralizada y 2,0% en el área culminada. Contrario al total nacional, donde el área en proceso aumentó un 32,0% y disminuyó el área culminada y el área paralizada en -3,8% y -0,4% respectivamente.

El stock de vivienda en el Departamento de Risaralda superó en 1,03% desde el cuarto trimestre de 2006 al cuarto de 2007, lo cual es insuficiente para satisfacer las necesidades de vivienda de los risaraldenses. Además, si se observa la tenencia, el tipo de vivienda arrendada continua con una alta participación 35,78% en el 2007 (cuadro 2.8.6.1.1 y gráfico 2.8.6.1.1), muy similar al 35,60% registrada en el 2006.

En el sector de la construcción, Risaralda presentó para el 2007 un incremento del 36,3% en el área licenciada a construir, pasando de 731.756 m<sup>2</sup> en el 2006 a 997.496 m<sup>2</sup> en el 2007, correspondiéndole un incremento del 55,6% al área otorgada con destino a vivienda. La vivienda por unidades de interés social en el 2007 (3.178) tuvo un incremento de 180,0% con relación al 2006 (1.131).

El valor de los créditos otorgados por el sector financiero en el departamento del Risaralda para vivienda durante el año 2007 ascendieron a \$70.122 millones, participando en 1,84% en el total nacional, del cual el 52,5% se destinó a viviendas nuevas y lotes con servicios y el 47,5% a viviendas usadas. Los créditos para vivienda nueva crecieron el 60,6% respecto al 2006, pasando de \$22.919 a \$36.816 millones en el 2007 y para vivienda usada lo hicieron en 44,4%, pasó de \$23.073 a \$33.306 millones. Los créditos entregados a los risaraldenses registraron un crecimiento de 52,5%.

Durante el 2007, en el departamento del Risaralda se sacrificaron 36.689 cabezas de ganado vacuno, mayor en 9,96% que el registrado en 2006 (33.365), este aumento se reflejó en las hembras las cuales fueron sacrificadas 20,70% más en referencia a ese mismo año, como consecuencia de este hecho para el 2007 aumentó en 4,0 puntos porcentuales la participación de las hembras al pasar de 40,94% en 2006 a 44,94% en 2007. El sacrificio de ganado porcino en el 2007 fue de 40.531 cabezas presentándose un incremento de 27,64% frente al 2006 (31.753), no obstante este aumento las hembras sacrificadas disminuyeron en -8,63% con relación al 2006 pasando de 7.710 a 7.045, la participación de éstas en el 2007 (17,38%) estuvo por debajo 6,9 puntos porcentuales en relación con el 2006 (24,28%).

La participación del departamento en el sacrificio de ganado frente al total nacional fue de 1,51% del vacuno y de 2,70% en el porcino.

En Pereira y Dosquebradas durante el 2007 se transportaron 98.229 miles de pasajeros, menor en 4,4% al registrado en 2006, de los cuales el 65,17% correspondió a busetas, el 18,75% a troncal, el 14,33% a alimentadores y un escaso 1,75% a buses. Las estadísticas muestran la recomposición del parque automotor en la ciudad de Pereira, donde ha disminuido el uso de buses y busetas, no obstante esta situación, las busetas aportaron el 75,79% del total producido (\$92.905 millones). Esta recomposición obedeció al inicio de los operadores del Mega bus y sus rutas alimentadoras (cuadro y gráfico 2.8.7.1.1).

En el año 2007 Pereira registró un aumento en el movimiento de pasajeros nacionales por vía aérea, arribaron 234.649 pasajeros nacionales y salieron 234.614, superior en 3,0% y 0,7% respectivamente al registrado en el 2006. De la misma forma, llegaron a Pereira 52.761 pasajeros internacionales, 18,80% más que los pasajeros llegados el año anterior, y salieron 57.834 con un aumento del 28,1% respecto del 2006.

Durante el 2007 entraron 612 toneladas de carga nacional al aeropuerto de la ciudad de Pereira, -13,4% inferior al año anterior, y salieron 1.247 toneladas, mayor en 4,2% al 2006.

El movimiento de las exportaciones no tradicionales durante el año 2007 en el departamento de Risaralda ascendieron a 159.463 miles de dólares FOB observándose un incremento del 12,3% en relación con las registradas en 2006 (US\$ 141.959 miles); el departamento participó con el 1,00% del total nacional por debajo de Caldas que obtuvo el 2,89%. El sector industrial con 157.426 miles de dólares FOB constituyó el 98,72% del total de exportaciones risaraldenses y dentro de este sector se destacaron la fabricación de otros tipos de equipos de transporte (20,23%) con una contribución puntual a la variación de 6,92%, la fabricación de maquinaria y aparatos eléctricos (18,93%) contribuyendo con 9,87%. Pese a ocupar la

tercera posición en participación (15,09%) el subgrupo productos alimenticios y bebidas registró un descenso de 7,9 puntos porcentuales con relación al 2006 (22,99%) con una contribución puntual a la variación de -6,04%; igual aconteció con la fabricación de prendas de vestir , preparado y teñido de pieles, que pasaron de 19,25% a 11,53% en el mismo período, mostrando una contribución negativa de -6,29%, por su parte, la fabricación de productos textiles en cuanto a su participación presenta un incremento de 1,40 puntos porcentuales al pasar de 5,85% en el 2006 a 7,25% en el 2007 y contribuyendo así a la variación en 2,29%.

Las exportaciones a Venezuela crecieron en un representativo 64,2% pasando de 41.263 en 2006 a 67.760 miles de dólares FOB en 2007 y su contribución puntual a la variación fue del 18,67% muy por encima de la variación total (12,33%) consolidándose como el mayor comprador de los risaraldenses, contrario a lo sucedido con Estados Unidos cuyas ventas disminuyeron en -29,8% pasando de 34.020 a 23.895 miles de dólares FOB en el mismo período y cuya contribución fue negativa (-7,13%). Es importante destacar tanto el aumento de las exportaciones a Panamá cuyo incremento fue del 245,0%, República Dominicana (47,2%), Chile y Perú (17,6%) como la disminución a México (-46,9%) y Trinidad Tobago (-36,5%).

Respecto a las importaciones realizadas por el departamento de Risaralda durante el año de 2007 estas ascendieron a 240.252 miles de dólares CIF, representando una variación de 14,2% con relación al 2006 (US\$ 210.302 miles). El 97,12% de las importaciones provinieron del sector industrial y dentro de este sector se destacaron la fabricación de otros tipos de equipos de transporte (30,03%) incrementando su participación en 1,91 puntos porcentuales en relación al 2006 (28,22%) con una contribución puntual a la variación de 6,09%, seguido de la fabricación de maquinaria y equipo (11,62%) cuya contribución fue 0,61%, la fabricación de papel, cartón y productos de papel y cartón (6,40%) incrementándose 69,6% pasó de 9.066 en el 2006 a 15.375 miles de dólares CIF registrando una contribución puntual a la variación de 3,0% . Según CUODE de las importaciones de los risaraldenses se destacaron los vehículos de transporte particular (29,06%) contribuyendo a la variación con 5,85%, partes y accesorios de equipo de transporte (8,53%), productos mineros elaborados (7,12%), productos mineros semielaborados (6,62%), maquinaria industrial (5,91%) y productos químicos y farmacéuticos semielaborados (5,84%).

Analizando los principales proveedores de las importaciones del departamento, encontramos en primer lugar a China con 24,24%, contribuyendo con el 5,24%, seguido de Japón con una participación de 14,34% y una contribución de 5,55%, Estados Unidos (13,88%) cuya contribución fue de 2,38%, Tailandia (12,20%) y Brasil (6,40%); las compras externas de los risaraldenses están ganando una importante participación en el mercado asiático.

El PIB del departamento de Risaralda fue \$4.534.800 millones en el 2006, representando el 1,78% del nacional, mayor en 6,6% al PIB de 2005. Por actividad económica se destacaron los sectores de productos de silvicultura y extracción de madera con una participación del 6,20%, café (6,12%), trabajos de construcción y obras civiles (5,66%), agua (4,72%) y minerales no metálicos (3,18%).

Al término de 2007 la inversión neta en sociedades registrada en la Cámara de Comercio de Pereira contabilizó \$92.265 millones, que representó una significativa expansión del 46,7%, respecto al año precedente. Lo anterior se sustentó en la constitución de 481 sociedades por valor de \$49.194 millones, siendo los sectores de construcción, comercio y servicios, los más destacados al duplicar los registros de 2006. En el mismo sentido se manifestaron las reformas de capital al valorar \$50.396 millones, reflejando un aumento del 45,1%, situación fundamentada en la dinámica de las actividades de servicios, construcción y seguros y finanzas. El anterior panorama se complementó con la menor disolución y liquidación de sociedades, por un monto de \$7.325 millones, es decir, una caída del 0,4%.

El sistema financiero del departamento de Risaralda al cierre del año 2007 registró un saldo en las captaciones de \$1.312 mil millones determinando una variación relativa del 7,4% si se compara con lo obtenido a diciembre de 2006. La descomposición por renglones mostró a los CDT, que representan el 31,87% del total, como el más dinámico, 20,8%; en tanto que los depósitos de ahorro, la principal cuenta, sólo creció el 1,1%; las demás modalidades presentaron aumentos no mayores al 9,6%.

Por su parte, el saldo de la cartera vigente y vencida reportada por el sistema financiero del departamento de Risaralda a diciembre de 2007, observó un saldo de \$1.809 mil millones, cifra que frente a igual periodo de 2006 generó una expansión del 29,1%, es decir, se presentó una variación absoluta de \$408 mil millones, producto del excelente desempeño que reflejaron cada una de las modalidades, sobresaliendo los créditos y leasing comerciales, que aportaron al total \$993 mil millones, con un aumento de 26,9% respecto a diciembre de 2006; asimismo, la cartera de los créditos y leasing de consumo reportaron la mayor dinámica, con un notable aumento anual para el periodo de análisis del 34,9%, al sumar \$610 mil millones.

En lo que respecta a la situación fiscal del Gobierno Central del departamento de Risaralda, al cierre de la vigencia fiscal de 2007, reportó ingresos totales por \$206.464 millones, cifra que fue superior en 9,6% a la registrada en el 2006. Dentro de sus componentes se destaca los recursos recibidos por transferencias, que al totalizar \$101.352 millones participan casi con el 50% del total; en segundo lugar se ubican los ingresos tributarios, \$85.598 millones aportando el 41,46%.

Por su parte, los gastos totales de este ente sumaron \$246.617 millones con un crecimiento del 15,0% frente al año 2006. Los gastos de funcionamiento observan un comportamiento destacado ya que sólo aumentan el 2,8% y



representan el 79,32%. El único rubro que mostró una evolución alta fue el de intereses y comisiones de deuda pública interna que al totalizar \$4.261 millones superó en 778,0% el registro del año precedente.

En tanto, el gobierno central del municipio de Pereira al cierre del año 2007, totalizó ingresos por \$283.641 millones observando un avance anualizado del 23,2%, resultado del buen comportamiento de los ingresos tributarios al pasar de \$96.185 millones a \$106.405 millones en 2007, observándose variaciones importantes en valorización, 23,2%, e industria y comercio, 11,8%. En igual forma se manifestaron los ingresos por transferencias al crecer a un ritmo del 44,9%; esta evolución se explica por los dineros adicionales que le llegaron gracias a que el Instituto Municipal de Salud fue liquidado y de esta manera estos recursos son enviados directamente a la administración municipal.

Los gastos totales del municipio de Pereira al finalizar el año 2007 fueron de \$299.274 millones, 32,6% de más a lo obtenido en 2006. Esta dinámica se explica básicamente en la evolución presentada en los gastos o erogaciones dirigidos al régimen subsidiado de salud y a las personas de bajos recursos, que en conjunto sumaron \$84.869 millones con un aumento del 173,8%. La formación bruta de capital presentó un incremento del 19,5% al pasar de \$53.362 millones a \$63.744 millones en 2007, conducta explicada principalmente en las obras en infraestructura vial que se vienen presentando en la ciudad.

Por su parte, la deuda pública de los entes territoriales de Risaralda consolidó \$155.845 millones a diciembre de 2007, señalando una variación positiva de 75,3% respecto al año anterior. El Gobierno Central Departamental de Risaralda denotó un crecimiento significativo al totalizar \$36.599 millones, debido a la aprobación de recursos durante el año de análisis por \$22.560 millones, dineros dirigidos a la educación, deporte, cultura, gastos en las personas de escasos recursos y obras de infraestructura. Tendencia análoga presentó el Gobierno Central Municipal de Pereira al contabilizar compromisos por \$46.034 millones con un incremento de 60,8%, empréstitos que han sido destinados al plan urbanístico de la ciudad y programas de bienestar social para personas vulnerables. Asimismo, la Empresa de Energía de Pereira sustentó en buena parte el comportamiento de la deuda del sector público no financiero en este Departamento al registrar un saldo superior en \$20.011 millones a lo observado en 2006. En lo que respecta al consolidado del resto de municipios, reportó un saldo de \$12.707 millones con un crecimiento de 5,3%, conservando la política de austeridad mostrada desde periodos anteriores.

El recaudo de impuestos nacionales en Risaralda realizado por la DIAN en el transcurso de 2007 contabilizó \$513.619 millones, valor que sobrepasó en 14,9% el registro del año precedente, siendo la retención en la fuente su principal componente al totalizar \$198.391 millones obteniendo un

crecimiento de 19,2% y una ponderación en el total de 38,63%; le siguieron en orden de importancia el IVA, \$166.285 millones; y el impuesto a la renta con una expansión del 18,0%. Cabe señalar la dinámica que han observado los impuestos al patrimonio y seguridad democrática, que se encuentran incluidos en el rubro “otros”, el cual duplicó su valor al pasar de \$4.479 millones en 2006 a \$9.784 millones en el lapso de análisis.

El pronóstico de la cosecha cafetera en el departamento de Risaralda, 5.9 millones de arrobas de café pergamino seco -@ c.p.s.- evidenció un mejor desempeño al incrementarse en 8,3% respecto a la cifra del periodo anterior, este resultado fue propiciado por la buena floración que registraron los cultivos. En lo que respecta a las compras realizadas por las diferentes cooperativas en los municipios del Departamento consolidaron 1.6 millones de @ c.p.s., señalando un avance del 12,4% frente a las negociaciones de 2006; cabe anotar que estos organismos participaron con el 26,53% del pronóstico de la cosecha cafetera en el periodo analizado.

Respecto a los precios, la menor oferta del grano en los mercados internacionales propició que la cotización externa promedio anual se situara en el 2007 en 125,57 centavos de dólar por libra, cifra superior en 7,5% a la de 2006; este comportamiento no guardó relación con el precio interno ya que durante el año 2007 el promedio fue de \$457.403 por carga de 125 kilos, representando una caída del 1,8%, resultado de la revaluación del peso que ha afectado significativamente los ingresos de los productores del grano.

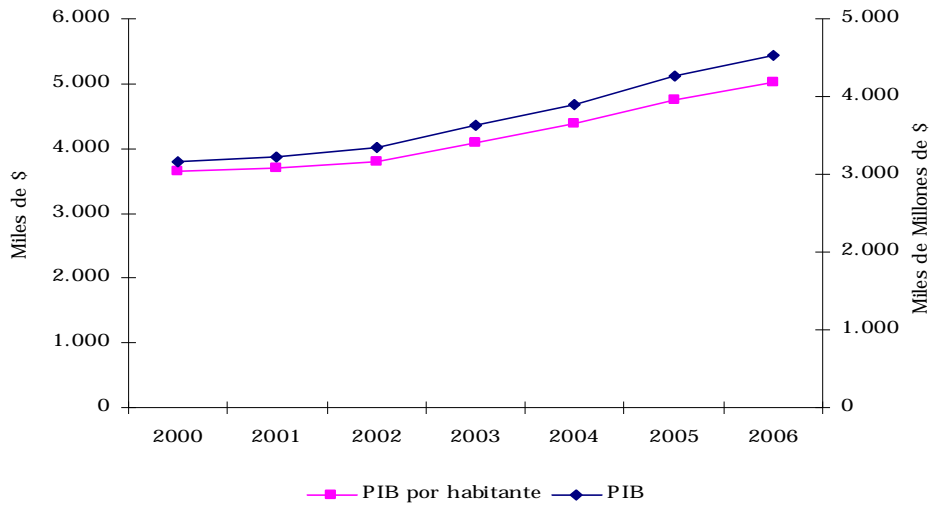
Finalmente, en lo que se refiere a servicios públicos, la Empresa de Energía de Pereira facturó 382.7 millones de Kw/h durante el año 2007, que representó un aumento del 7,1% frente al año anterior. Este comportamiento se debe básicamente al incremento del 24,4% en el consumo de los establecimientos comerciales, lo que guarda relación con la importancia que tiene este sector en la actividad económica del Departamento. En cuanto al consumo residencial, mostró un incremento de 2,9%, que se puede considerar bajo, si se tiene en cuenta el auge de la construcción de vivienda que presenta la ciudad de Pereira desde hace algunos años; por su parte la industria evidenció una caída del 7,0%.

En cuanto al gas natural, según la empresa de Gas de Risaralda, el consumo en la ciudad capital durante enero - diciembre de 2007 alcanzó 17.2 millones de m<sup>3</sup>, con un incremento del 18,6% frente a igual lapso del año precedente, lo que corresponde en términos absolutos a 2.7 millones de m<sup>3</sup>, debido en buena parte a la utilización realizada por el sector comercial, el cual registró un aumento del 41,6%. Asimismo, se pudo identificar el segmento residencial como el de mayor consumo, al facturar 9.2 millones de m<sup>3</sup>, equivalente al 53,32% del total. Por último, el sector industrial observó un avance de 15,3%, si se compara con el 2006, compensando la disminución que tuvo en la utilización de energía eléctrica.

## 2.1 PRODUCTO INTERNO BRUTO

Gráfico 2.1.1

Risaralda. PIB total y por habitante a precios constantes de 2000  
Años 2000 - 2006<sup>p</sup>



Fuente: DANE - Cuentas Departamentales.

<sup>p</sup> Cifras provisionales

PIB (eje derecho), PIB por habitante (eje izquierdo)

## 2.2 PRECIOS

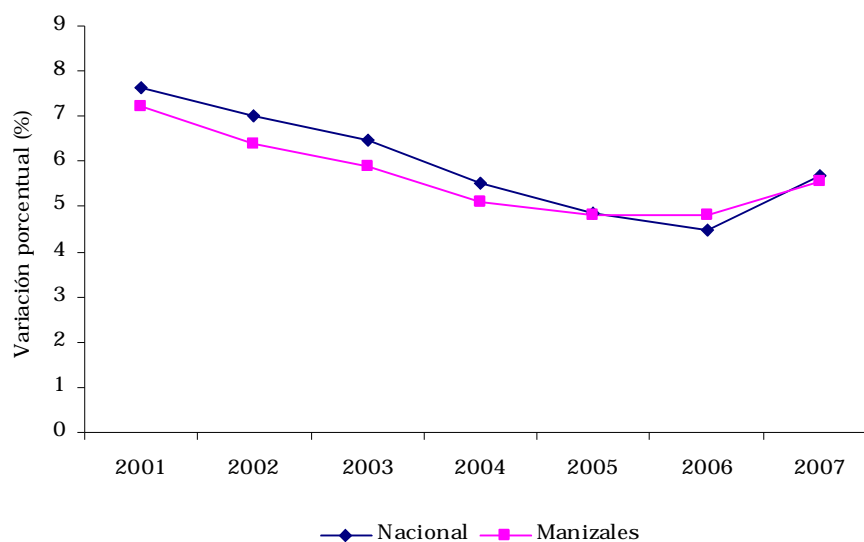
### 2.2.1 Índice de precios al consumidor - IPC -

Cuadro 2.2.1.1  
Variación del IPC, según ciudades  
Años 2001 - 2007

Ciudades	Años							Diferencia en puntos porcentuales 2006-2007
	2001	2002	2003	2004	2005	2006	2007	
Nacional	7,7	7,0	6,5	5,5	4,9	4,5	5,7	1,2
Barranquilla	9,2	7,2	6,9	5,3	5,0	6,0	6,6	0,6
Bogotá	7,1	6,9	6,0	5,4	4,8	4,1	5,6	1,4
Bucaramanga	8,4	7,6	6,4	6,6	5,6	5,5	5,7	0,2
Cali	8,3	7,7	7,2	5,3	4,6	4,3	5,0	0,7
Cartagena	9,2	7,5	7,2	6,5	4,5	5,5	7,2	1,7
Cúcuta	10,5	5,6	5,5	4,6	4,9	6,6	5,2	-1,5
Manizales	7,2	6,4	5,9	5,1	4,8	4,8	5,5	0,7
Medellín	7,1	6,1	7,7	5,6	4,8	3,8	6,7	2,9
Montería	10,1	7,3	7,4	6,6	5,7	4,3	5,7	1,4
Neiva	9,5	7,1	6,0	5,0	4,7	5,6	6,4	0,8
Pasto	8,2	8,8	4,9	5,9	5,4	4,2	2,6	-1,6
Pereira	7,0	6,7	6,7	5,5	4,5	5,6	5,8	0,2
Villavicencio	8,1	7,6	7,0	5,6	6,3	4,7	6,0	1,3

Fuente: DANE

Gráfico 2.2.1.1  
Nacional - Pereira. Variación acumulada del IPC  
Años 2001 - 2007



Fuente: DANE

**Cuadro 2.2.1.2**  
**Nacional - Pereira. Variación acumulada del IPC, según grupos de gasto**  
**Años 2001 - 2007**

Grupos de gasto	2001	2002	2003	2004	2005	2006	2007	Diferencia en puntos porcentuales
Nacional								
Total Grupos	7,7	7,0	6,5	5,5	4,9	4,5	5,7	1,2
Alimentos	10,6	10,9	5,3	5,4	6,6	5,7	8,5	2,8
Vivienda	4,3	4,1	6,3	4,9	4,1	4,2	4,3	0,1
Vestuario	2,6	0,7	1,5	1,4	0,6	0,3	1,7	1,4
Salud	10,9	9,2	8,6	7,0	5,1	5,3	6,5	1,2
Educación	10,2	6,5	4,8	5,7	5,2	4,7	5,2	0,5
Cultura, diversión y esparcimiento	7,1	5,3	5,2	4,3	2,5	0,5	2,5	2,0
Transporte y comunicaciones	8,9	5,9	11,7	8,1	5,6	4,4	5,1	0,7
Gastos varios	7,6	9,0	5,8	4,9	3,0	4,8	4,4	-0,3
Manizales								
Total Grupos	7,2	6,4	5,9	5,1	4,8	4,8	5,5	0,7
Alimentos	10,0	10,9	4,9	5,6	7,2	6,1	10,0	3,9
Vivienda	4,8	3,6	5,5	4,6	3,5	4,8	3,4	-1,4
Vestuario	2,2	0,5	2,1	1,1	1,3	-0,5	1,8	2,2
Salud	7,2	9,1	7,5	5,1	5,8	4,6	6,5	1,9
Educación	9,2	9,3	4,1	4,8	7,2	5,5	3,1	-2,4
Cultura, diversión y esparcimiento	8,1	2,7	4,6	2,8	1,1	2,3	2,0	-0,3
Transporte y comunicaciones	9,5	6,8	10,4	7,9	6,5	5,4	4,7	-0,7
Gastos varios	7,4	7,2	6,4	4,9	2,5	5,4	5,7	0,3

Fuente: DANE

**Cuadro 2.2.1.3**  
**Nacional - Pereira. Variación acumulada del IPC, según niveles de ingreso**  
**Años 2001 - 2007**

Periodo	Total	Ingresos		
		Altos	Medios	Bajos
Nacional				
2001	7,7	6,3	7,6	9,0
2002	7,0	5,8	7,0	8,2
2003	6,5	7,0	6,5	6,0
2004	5,5	5,2	5,7	5,4
2005	4,9	4,3	4,9	5,2
2006	4,5	4,4	4,7	4,2
2007	5,7	4,9	5,9	6,0
Manizales				
2001	7,2	6,1	7,5	7,4
2002	6,4	4,5	6,3	8,0
2003	5,9	7,4	5,7	5,1
2004	5,1	5,0	5,0	5,4
2005	4,8	3,6	4,9	5,6
2006	4,8	4,8	4,6	5,3
2007	5,5	4,3	5,7	6,2

Fuente: DANE

**Cuadro 2.2.1.4**  
**Nacional - Pereira. Variación anual, contribución y participación del IPC, según grupos y subgrupos**  
**Año 2007**

Grupos y subgrupos	Nacional			Manizales		
	Variación	Contribución	Participación	Variación	Contribución	Participación
Total	5,7	5,69	100	5,5	0,12	2,19
1 Alimentos	8,5	2,64	46,37	10,0	2,70	48,73
11 Cereales y productos de panadería	8,8	0,31	5,37	6,3	0,20	3,59
12 Tubérculos y plátanos	-8,0	-0,17	-3,05	-4,0	-0,10	-1,75
13 Hortalizas y legumbres	10,1	0,21	3,62	15,5	0,27	4,86
14 Frutas	8,0	0,12	2,17	9,9	0,07	1,28
15 Carnes y derivados de la carne	13,1	0,80	14,00	14,5	0,90	16,20
16 Pescados y otros de mar	3,8	0,03	0,46	2,0	0,01	0,16
17 Lácteos, grasas y huevos	13,2	0,64	11,26	13,1	0,64	11,56
18 Alimentos varios	6,9	0,26	4,58	12,0	0,45	8,06
19 Comidas fuera del hogar	7,2	0,45	7,95	7,1	0,26	4,76
2 Vivienda	4,3	1,08	19,03	3,4	0,93	16,82
21 Gastos de ocupación de la vivienda	4,4	0,75	13,17	3,7	0,63	11,33
22 Combustibles y servicios públicos	3,8	0,18	3,12	1,5	0,09	1,59
23 Muebles del hogar	4,3	0,01	0,24	3,6	0,02	0,40
24 Aparatos domésticos	-0,9	0,00	-0,05	1,1	0,01	0,09
25 Utensilios domésticos	3,5	0,02	0,36	4,5	0,03	0,53
26 Ropa del hogar	1,5	0,01	0,10	2,0	0,02	0,33
27 Artículos para limpieza	6,2	0,12	2,08	6,9	0,14	2,56
3 Vestuario	1,7	0,08	1,44	1,8	0,12	2,13
31 Vestuario	1,5	0,05	0,90	1,9	0,09	1,67
32 Calzado	0,3	0,00	0,05	0,8	0,01	0,18
33 Servicio de vestuario y calzado	5,2	0,03	0,48	3,0	0,02	0,28
4 Salud	6,5	0,30	5,31	6,5	0,25	4,44
41 Servicios profesionales	6,1	0,12	2,04	3,6	0,06	1,07
42 Bienes y artículos para la salud	6,8	0,17	2,91	8,7	0,18	3,28
43 Gastos de aseguramiento probado en salud	6,7	0,02	0,37	6,2	0,01	0,09
5 Educación	5,2	0,26	4,60	3,1	0,13	2,31
51 Instrucción y enseñanza	6,1	0,24	4,21	3,9	0,12	2,23
52 Artículos escolares y otros relacionados	2,1	0,02	0,39	0,5	0,00	0,08
6 Cultura, diversion y esparcimiento	2,5	0,08	1,37	2,0	0,09	1,70
61 Artículos culturales y otros relacionados	1,0	0,00	0,08	3,2	0,02	0,40
62 Aparatos para la diversión y esparcimiento	-10,7	-0,04	-0,73	-10,0	-0,05	-0,98
63 Servicios, afines, distracciones, esparcimiento	5,1	0,11	2,02	3,7	0,13	2,28
7 Transporte y comunicaciones	5,1	0,86	15,05	4,7	0,79	14,24
71 Transporte personal	2,3	0,16	2,84	0,7	0,05	0,81
72 Transporte público	8,5	0,64	11,29	10,2	0,72	13,02
73 Comunicaciones	2,4	0,05	0,92	0,8	0,02	0,40
8 Gastos varios	4,4	0,39	6,83	5,7	0,53	9,63
81 Bebidas alcohólicas, tabaco, cigarrillo	3,1	0,02	0,37	9,9	0,07	1,33
82 Artículos para el aseo, cuidado personal	1,8	0,07	1,18	4,4	0,17	3,10
83 Artículos de joyería y otros personales	3,1	0,02	0,33	3,1	0,05	0,83
84 Otros bienes y servicios	7,4	0,28	4,95	7,7	0,24	4,37

Fuente: DANE

## 2.3 MERCADO LABORAL

## Cuadro 2.3.1

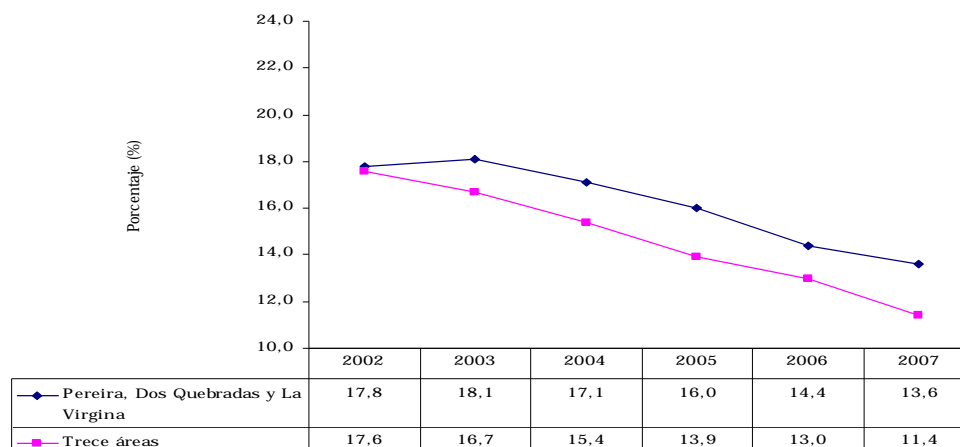
Pereira - Dosquebradas - La Virginia. Indicadores laborales  
Promedio enero - diciembre años 2002 - 2007

Concepto	2002	2003	2004	2005	2006	2007
% Población en edad de trabajar	77,6	78,0	78,3	78,7	79,3	82,2
Tasa global de participación	63,3	63,5	62,0	62,0	58,9	57,2
Tasa de ocupación	52,1	52,0	51,4	52,1	50,4	49,4
Tasa de desempleo	17,8	18,1	17,1	16,0	14,4	13,6
T.D. Abierto	16,3	16,8	15,6	14,7	13,5	12,9
T.D. Oculto	1,4	1,4	1,5	1,3	0,9	0,6
Tasa de subempleo subjetivo	36,7	35,1	33,0	35,8	26,7	26,7
Insuficiencia de horas	17,2	14,3	13,8	13,2	8,3	6,7
Empleo inadecuado por competencias	2,5	2,4	2,5	3,0	5,5	11,8
Empleo inadecuado por ingresos	29,0	28,3	26,3	30,0	23,1	23,7
Población total (miles)	613	626	640	653	666	680
Población en edad de trabajar (miles)	476	488	501	514	528	559
Población económicamente activa (miles)	301	310	311	319	311	320
Ocupados (miles)	248	254	258	268	266	276
Desocupados (miles)	53	56	53	51	45	43
Abiertos (miles)	49	52	48	47	42	41
Ocultos (miles)	4	4	5	4	3	2
Inactivos (miles)	175	178	190	195	217	239
Subempleados subjetivos (miles)	111	109	102	114	83	85
Insuficiencia de horas	52	44	43	42	26	21
Empleo inadecuado por competencias	8	8	8	9	17	38
Empleo inadecuado por ingresos	87	88	82	96	72	76
Subempleados objetivos (miles)	44	43	39	41	34	26
Insuficiencia de horas	22	18	17	17	13	7
Empleo inadecuado por competencias	4	4	4	4	7	12
Empleo inadecuado por ingresos	35	36	33	35	29	23

Fuente: DANE - Encuesta Continua de Hogares

## Gráfico 2.3.1

Pereira - Dosquebradas - La Virginia y trece áreas metropolitanas. Tasa de desempleo  
Promedio enero - diciembre años 2002 - 2007



Fuente: DANE - Encuesta Continua de Hogares

## Cuadro 2.3.2

Pereira - Dosquebradas - La Virginia. Ocupados según rama de actividad  
Promedio enero - diciembre años 2003 - 2007

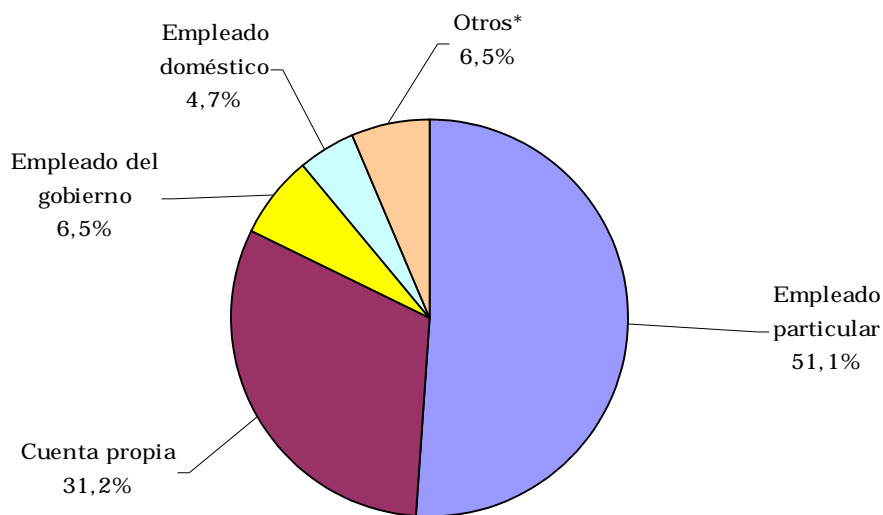
Concepto	2003	2004	2005	2006	2007
Total Ocupados (miles)	254	258	268	266	276
Industria manufacturera	53	52	53	48	49
Construcción	16	15	17	20	19
Comercio, restaurantes y hoteles	82	82	85	87	89
Transporte, almacenamiento y comunicaciones	18	20	22	22	24
Intermediación financiera	4	5	4	4	4
Actividades inmobiliarias, empresariales y de alquiler	16	17	17	18	20
Servicios comunales, sociales y personales	56	57	59	58	63
Otras ramas <sup>1</sup>	9	9	11	10	8
No informa	0	0	0	0	0

Fuente: DANE - Encuesta Continua de Hogares.

<sup>1</sup> Agricultura, pesca, ganadería, caza y silvicultura; explotación de minas y canteras; y suministro de electricidad gas y agua.

## Gráfico 2.3.2

Pereira - Dosquebradas - La Virginia. Distribución de ocupados según  
posición ocupacional  
Promedio enero - diciembre año 2007



Fuente: DANE.

\* Otros incluye: Patrón o empleador, trabajador familiar sin remuneración, trabajador familiar sin remuneración en otras empresas, jornalero o peón.



Cuadro 2.3.3  
Pereira. Inactivos  
Promedio anual 2002 - 2007

Año	Total inactivos (miles)	Estudiando (miles)	Oficios del Hogar (miles)	Otros* (miles)
2002	175	60	83	32
2003	178	63	86	30
2004	190	64	95	31
2005	195	69	96	30
2006	217	75	103	39
2007	239	78	117	44

Fuente: DANE - Encuesta Continua de Hogares.

\* Otros: Incapacitado permanente para trabajar, rentista, pensionado o jubilado y personas que no les llama la atención o creen que no vale la pena trabajar.

## 2.4 MOVIMIENTO DE SOCIEDADES<sup>1</sup>

### 2.4.1 Sociedades constituidas

#### Cuadro 2.4.1.1

#### Risaralda. Sociedades constituidas por actividad económica Años 2004 - 2007

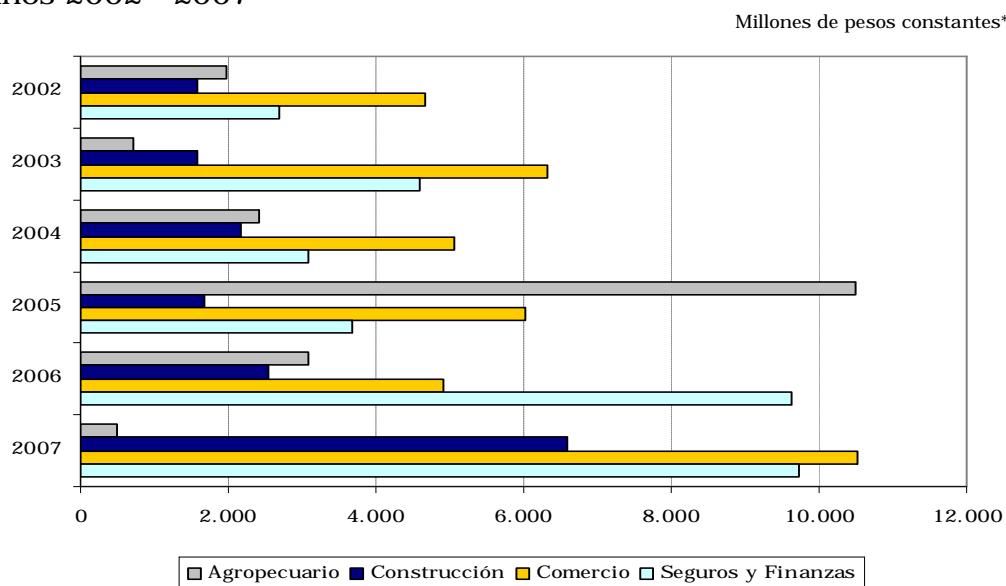
Millones de pesos corrientes

Actividad económica	2004		2005		2006		2007		Var.% 07/06
	No.	Valor	No.	Valor	No.	Valor	No.	Valor	
Total	485	23.887	446	42.620	482	35.535	481	49.194	38,4
Agropecuario	18	3.142	20	14.232	41	4.380	23	727	-83,4
Minería	-	-	4	603	7	592	3	280	-52,7
Industria	39	2.673	40	1.115	48	1.548	42	2.025	30,8
Electricidad, gas y agua	-	-	3	8.429	2	200	-	-	-100,0
Construcción	31	2.810	29	2.284	30	3.601	45	9.875	174,2
Comercio	183	6.560	164	8.167	152	6.978	156	15.748	125,7
Transporte	53	1.543	33	1.391	32	2.618	25	2.027	-22,6
Seguros y Finanzas	118	3.979	112	4.986	122	13.651	89	14.573	6,7
Servicios	43	3.182	41	1.413	48	1.966	98	3.938	100,3

Fuente: Cámara de Comercio de Pereira. Investigaciones Económicas. Cálculos Estudios Económicos. Banco de la República Manizales.

#### Gráfico 2.4.1.1

#### Risaralda. Evolución de las sociedades constituidas por principales actividades económicas Años 2002 - 2007



Fuente: Cámara de Comercio de Pereira. Investigaciones Económicas. Cálculos Estudios Económicos. Banco de la República Manizales.

\* Cifras deflactadas con base en el IPC. Total Nacional. Base Diciembre 2000 = 100.

<sup>1</sup> La Cámara de Comercio de Pereira no incluye los municipios de Dosquebradas y Santa Rosa de Cabal.

## 2.4.2 Sociedades reformadas

## Cuadro 2.4.2.1

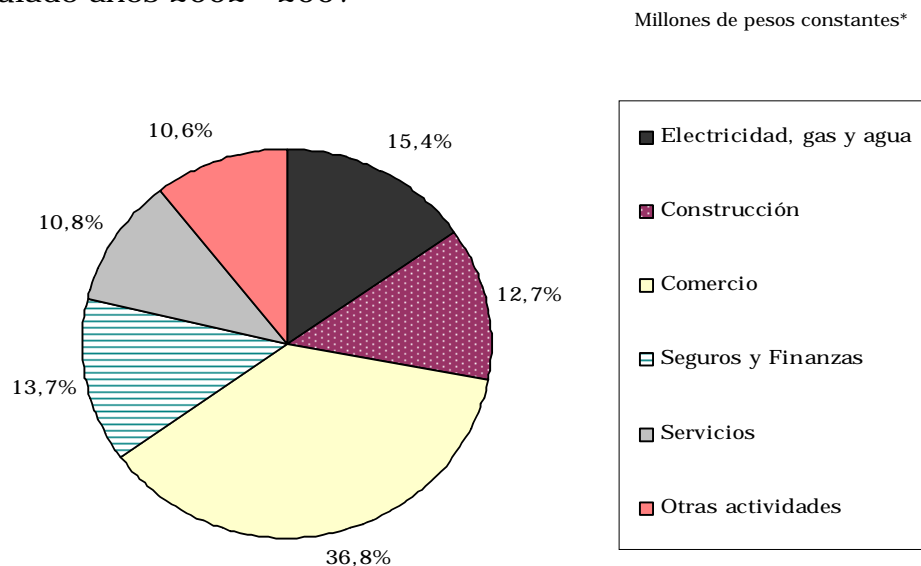
Risaralda. Sociedades reformadas por actividad económica  
Años 2004 - 2007

Millones de pesos corrientes

Actividad económica	2004		2005		2006		2007		Var.% 07/06
	No.	Valor	No.	Valor	No.	Valor	No.	Valor	
Total	130	17.053	114	24.985	125	34.731	131	50.396	45,1
Agropecuario	3	694	4	1.917	2	210	1	80	-62,0
Minería	1	90	1	332	1	30	-	-	-100,0
Industria	7	584	6	1.011	6	1.958	9	1.505	-23,1
Electricidad, gas y agua	-	-	-	-	-	-	1	4	(-)
Construcción	4	409	7	654	7	4.269	14	17.317	305,6
Comercio	59	9.975	39	9.665	56	15.573	47	26.713	71,5
Transporte	13	560	11	5.814	9	6.240	10	-17.756	(-)
Seguros y Finanzas	23	2.077	29	4.065	29	3.891	27	11.684	200,3
Servicios	20	2.664	17	1.527	15	2.559	22	10.849	323,9

Fuente: Cámara de Comercio de Pereira. Investigaciones Económicas. Cálculos Estudios Económicos. Banco de la República Manizales.

## Gráfico 2.4.2.1

Risaralda. Participación de las sociedades reformadas por principales actividades económicas  
Acumulado años 2002 - 2007

Fuente: Cámara de Comercio de Pereira. Investigaciones Económicas. Cálculos Estudios Económicos. Banco de la República Manizales.

Otras actividades: Incluye los demás sectores.

\* Cifras deflactadas con base en el IPC. Total Nacional. Base Diciembre 2000 = 100.

## 2.4.3 Sociedades disueltas y liquidadas

Cuadro 2.4.3.1

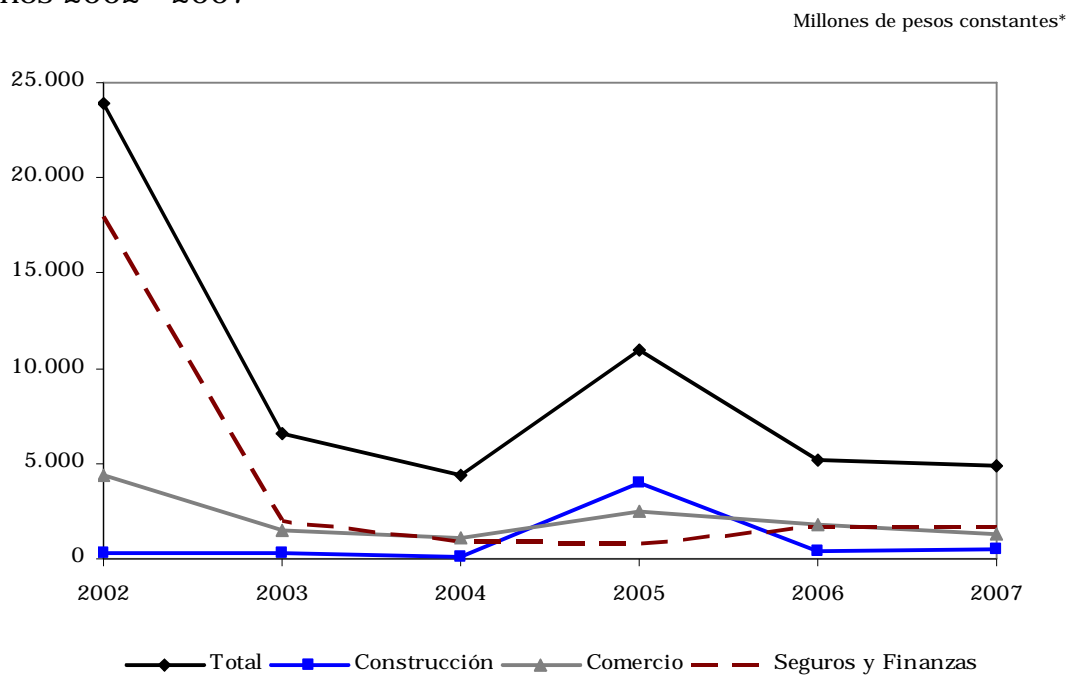
Risaralda. Sociedades disueltas y liquidadas por actividad económica  
Años 2004 - 2007

Millones de pesos corrientes

Actividad económica	2004		2005		2006		2007		Var.% 07/06
	No.	Valor	No.	Valor	No.	Valor	No.	Valor	
Total	197	5.697	174	14.840	169	7.352	164	7.325	-0,4
Agropecuario	12	194	11	977	4	162	7	152	-6,5
Minería	-	-	-	-	1	110	2	30	-72,7
Industria	14	344	11	1.621	15	558	10	630	13,0
Electricidad, gas y agua	2	530	2	3	1	-	-	-	-
Construcción	8	176	11	5.460	11	621	13	698	12,3
Comercio	79	1.478	58	3.423	67	2.585	54	1.934	-25,2
Transporte	28	1.135	30	1.758	20	569	20	538	-5,5
Seguros y Finanzas	37	1.180	36	1.139	34	2.403	26	2.609	8,5
Servicios	17	660	15	460	16	343	32	736	114,4

Fuente: Cámara de Comercio de Pereira. Investigaciones Económicas. Cálculos Estudios Económicos. Banco de la República Manizales.

Gráfico 2.4.3.1

Risaralda. Evolución de las sociedades disueltas y liquidadas por principales actividades económicas  
Años 2002 - 2007

Fuente: Cámara de Comercio de Pereira. Investigaciones Económicas. Cálculos Estudios Económicos. Banco de la República Manizales.

\* Cifras deflactadas con base en el IPC. Total Nacional. Base Diciembre 2000 = 100.

## 2.4.4 Capital neto suscrito

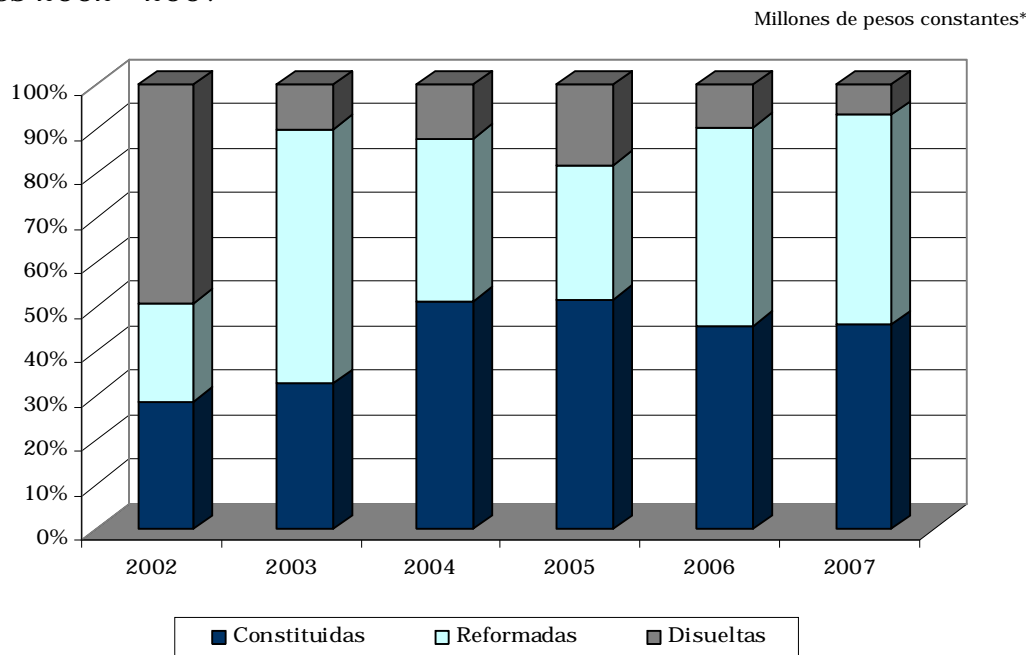
## Cuadro 2.4.4.1

Risaralda. Capital neto suscrito por actividad económica  
Años 2004 - 2007

Actividad económica	Millones de pesos corrientes				Var. % 07/06
	2004	2005	2006	2007	
Total	35.243	52.765	62.913	92.265	46,7
Agropecuario	3.641	15.172	4.428	656	-85,2
Minería	90	935	512	250	-51,2
Industria	2.912	505	2.948	2.900	-1,6
Electricidad, gas y agua	-530	8.427	200	4	-97,8
Construcción	3.043	-2.523	7.249	26.494	265,5
Comercio	15.056	14.409	19.965	40.527	103,0
Transporte	969	5.448	8.290	-16.267	(-)
Seguros y Finanzas	4.876	7.912	15.139	23.648	56,2
Servicios	5.186	2.480	4.182	14.052	236,0

Fuente: Cámara de Comercio de Pereira. Investigaciones Económicas. Cálculos Estudios Económicos. Banco de la República Manizales.

## Gráfico 2.4.4.1

Risaralda. Comportamiento del capital neto suscrito  
Años 2002 - 2007

Fuente: Cámara de Comercio de Pereira. Investigaciones Económicas. Cálculos Estudios Económicos. Banco de la República Manizales.

\* Cifras deflactadas con base en el IPC. Total Nacional. Base Diciembre 2000 = 100.

## 2.5 SECTOR EXTERNO

## 2.5.1 Exportaciones no tradicionales

## Cuadro 2.5.1.1

Risaralda. Exportaciones no tradicionales registradas en valores FOB, según CIU Rev. 3  
Años 2006 - 2007<sup>P</sup>

División	Descripción	FOB US\$ miles		Participación %		Variación %	Contribución puntual a la variación
		2006	2007 <sup>P</sup>	2006	2007		
	Total	141.959	159.463	100,00	100,00	12,3	12,33
A	Sector agrícola, ganadería, caza y silvicultura	417	1.192	0,29	0,75	185,8	0,55
01	Agricultura, ganadería y caza	349	1.093	0,25	0,69	213,1	0,52
02	Silvicultura y extracción de madera	68	99	0,05	0,06	45,6	0,02
B	Pesca	1.048	834	0,74	0,52	-20,4	-0,15
05	Pesca, producción de peces en criaderos y granjas piscícolas	1.048	834	0,74	0,52	-20,4	-0,15
C	Sector minero	1	0	0,00	0,00	-100,0	0,00
14	Extracción de minerales metalíferos	1	0	0,00	0,00	-100,0	0,00
D	Sector industrial	140.482	157.426	98,96	98,72	12,1	11,94
15	Productos alimenticios y bebidas	32.640	24.068	22,99	15,09	-26,3	-6,04
17	Fabricación de productos textiles	8.310	11.554	5,85	7,25	39,0	2,29
18	Fabricación de prendas de vestir; preparado y teñido de pieles	27.326	18.392	19,25	11,53	-32,7	-6,29
19	Curtido y preparado de cueros; fabricación de calzado; fabricación de artículos de viaje, maletas, bolsos de mano y similares; artículos de talabartería y guarnicionería	3.204	5.023	2,26	3,15	56,8	1,28
20	Transformación de la madera y fabricación de productos de madera y de corcho, excepto muebles; fabricación de artículos de cestería y espartería	68	598	0,05	0,38	*	0,37
21	Fabricación de papel, cartón y productos de papel y cartón	16.921	17.221	11,92	10,80	1,8	0,21
22	Actividades de edición e impresión y de reproducción de grabaciones	150	308	0,11	0,19	105,3	0,11
24	Fabricación de sustancias y productos químicos	652	1.122	0,46	0,70	72,1	0,33
25	Fabricación de productos de caucho y plástico	1.970	2.703	1,39	1,69	37,2	0,52
26	Fabricación de otros productos minerales no metálicos	2.438	3.395	1,72	2,13	39,3	0,67
27	Fabricación de productos metalúrgicos básicos	3.445	5.750	2,43	3,61	66,9	1,62
28	Fabricación de productos elaborados de metal, excepto maquinaria y equipo	346	220	0,24	0,14	-36,5	-0,09
29	Fabricación de maquinaria y equipo NCP <sup>1</sup>	1.134	1.441	0,80	0,90	27,1	0,22
31	Fabricación de maquinaria y aparatos eléctricos NCP <sup>1</sup>	16.176	30.180	11,39	18,93	86,6	9,87
32	Fabricación de equipo y aparatos de radio, televisión y comunicaciones	140	120	0,10	0,08	-14,5	-0,01
33	Fabricación de instrumentos médicos, ópticos y de precisión y fabricación de relojes	248	313	0,17	0,20	26,4	0,05
34	Fabricación de vehículos automotores, remolques y semirremolques	448	652	0,32	0,41	45,6	0,14
35	Fabricación de otros tipos de equipo de transporte	22.428	32.257	15,80	20,23	43,8	6,92
36	Fabricación de muebles; industrias manufactureras NCP <sup>1</sup>	2.440	2.106	1,72	1,32	-13,7	-0,24
O	Otras actividades de servicios comunitarios, sociales y personales	3	1	0,00	0,00	-66,7	0,00
92	Actividades de esparcimiento y actividades culturales y deportivas	3	1	0,00	0,00	-66,7	0,00
00	No asignada	8	11	0,01	0,01	37,5	0,00
00	No asignada	8	11	0,01	0,01	37,5	0,00

Fuente: DANE - DIAN. Cálculos: DANE

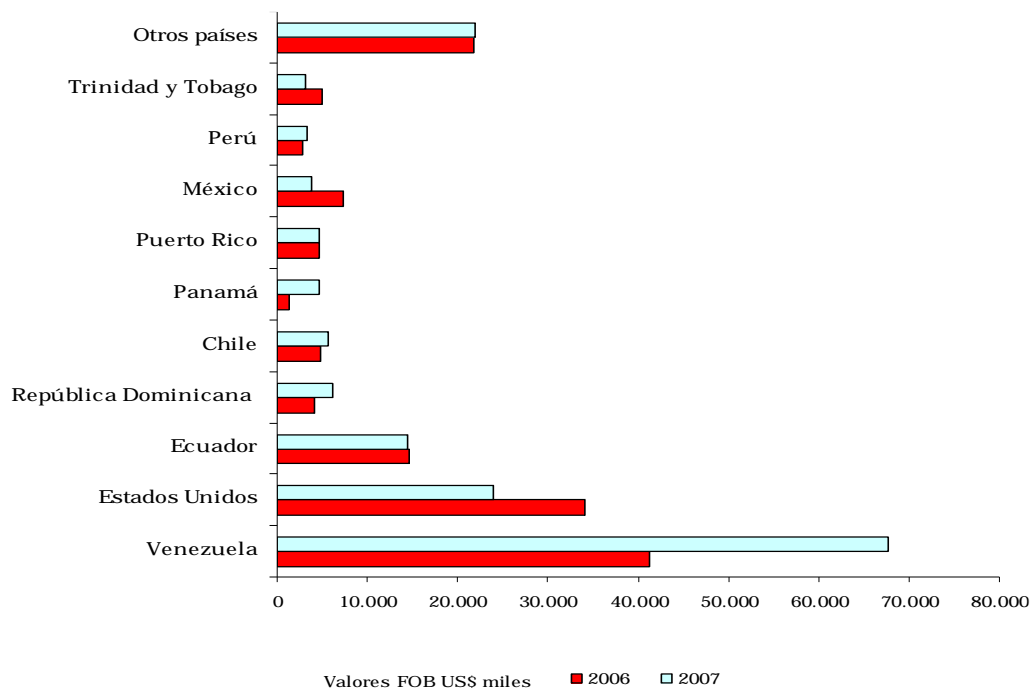
<sup>1</sup> NCP No clasificado previamente

<sup>P</sup> Cifras provisionales

(-) Cifras en cero

Gráfico 2.5.1.1

Risaralda. Exportaciones no tradicionales registradas en valores FOB, según países de destino

Años 2006 - 2007<sup>P</sup>

Fuente: DANE - DIAN. Cálculos: DANE  
<sup>P</sup> Cifras provisionales

Cuadro 2.5.1.2

Risaralda. Exportaciones no tradicionales registradas en valores FOB, según países de destino

Años 2006 - 2007<sup>P</sup>

Países	FOB US\$ miles		Participación %		Variación %	Contribución puntual a la variación
	2006	2007 <sup>*</sup>	2005	2006		
<b>Total</b>	<b>141.961</b>	<b>159.463</b>	<b>100,00</b>	<b>100,00</b>	<b>12,3</b>	<b>12,33</b>
Venezuela	41.263	67.760	29,07	42,49	64,2	18,67
Estados Unidos	34.020	23.895	23,96	14,98	-29,8	-7,13
Ecuador	14.717	14.416	10,37	9,04	-2,0	-0,21
República Dominicana	4.163	6.129	2,93	3,84	47,2	1,39
Chile	4.784	5.626	3,37	3,53	17,6	0,59
Panamá	1.342	4.630	0,95	2,90	245,0	2,32
Puerto Rico	4.724	4.577	3,33	2,87	-3,1	-0,10
México	7.339	3.894	5,17	2,44	-46,9	-2,43
Perú	2.867	3.372	2,02	2,11	17,6	0,36
Trinidad y Tobago	5.032	3.197	3,54	2,01	-36,5	-1,29
Otros países	21.710	21.966	15,29	13,77	1,2	0,18

Fuente: DANE - DIAN. Cálculos: DANE  
<sup>P</sup> Cifras provisionales

## 2.5.3 Importaciones

## Cuadro 2.5.3.1

## Risaralda. Importaciones registradas en valores CIF, según clasificación CIIU Rev. 3

Años 2006 - 2007<sup>P</sup>

División	Descripción	CIF US\$ miles		Participación %		Variación	Contribución puntual a la variación
		2006	2007 <sup>P</sup>	2006	2007		
	Total	210.302	240.252	100,00	100,00	14,2	14,24
A	Sector agrícola, ganadería, caza y silvicultura	4.274	6.426	2,03	2,67	50,4	1,02
01	Agricultura, ganadería y caza	4.274	6.426	2,03	2,67	50,4	1,02
D	Sector industrial	205.870	233.344	97,89	97,12	13,3	13,06
15	Productos alimenticios y bebidas	5.114	7.430	2,43	3,09	45,3	1,10
17	Fabricación de productos textiles	12.076	14.160	5,74	5,89	17,3	0,99
18	Fabricación de prendas de vestir; preparado y teñido de pieles	2.208	2.233	1,05	0,93	1,2	0,01
19	Curtido y preparado de cueros; fabricación de calzado; fabricación de artículos de viaje, maletas, bolsos de mano y similares; artículos de talabartería y guarnicionería	791	544	0,38	0,23	-31,3	-0,12
20	Transformación de la madera y fabricación de productos de madera y de corcho, excepto muebles; fabricación de artículos de cestería y espartería	683	917	0,32	0,38	34,2	0,11
21	Fabricación de papel, cartón y productos de papel y cartón	9.066	15.375	4,31	6,40	69,6	3,00
22	Actividades de edición e impresión y de reproducción de grabaciones	1.024	1.024	0,49	0,43	0,0	0,00
23	Coquización, fabricación de productos de la refinación del petróleo y combustible nuclear	1.999	2.542	0,95	1,06	27,2	0,26
24	Fabricación de sustancias y productos químicos	9.973	10.767	4,74	4,48	8,0	0,38
25	Fabricación de productos de caucho y plástico	5.744	7.774	2,73	3,24	35,3	0,97
26	Fabricación de otros productos minerales no metálicos	2.941	2.713	1,40	1,13	-7,8	-0,11
27	Fabricación de productos metalúrgicos básicos	12.166	15.469	5,78	6,44	27,2	1,57
28	Fabricación de productos elaborados de metal, excepto maquinaria y equipo	2.837	4.178	1,35	1,74	47,3	0,64
29	Fabricación de maquinaria y equipo NCP <sup>1</sup>	26.644	27.918	12,67	11,62	4,8	0,61
30	Fabricación de maquinaria de oficina, contabilidad e informático	1.208	1.820	0,57	0,76	50,6	0,29
31	Fabricación de maquinaria y aparatos eléctricos NCP <sup>1</sup>	10.842	15.022	5,16	6,25	38,6	1,99
32	Fabricación de equipo y aparatos de radio, televisión y comunicaciones	6.919	7.732	3,29	3,22	11,7	0,39
33	Fabricación de instrumentos médicos, ópticos y de precisión y fabricación de relojes	5.875	3.484	2,79	1,45	-40,7	-1,14
34	Fabricación de vehículos automotores, remolques y semirremolques	22.224	16.795	10,57	6,99	-24,4	-2,58
35	Fabricación de otros tipos de equipo de transporte ncp	59.351	72.153	28,22	30,03	21,6	6,09
36	Fabricación de muebles; industrias manufactureras NCP <sup>1</sup>	6.184	3.283	2,94	1,37	-46,9	-1,38
37	Reciclaje de desperdicios y desechos metálicos	0	9	0,00	0,00	(-)	0,00
G	Comercio al por mayor y al por menor	28	207	0,01	0,09	*	0,09
51	Comercio al por mayor <sup>2</sup>	28	207	0,01	0,09	*	0,09
K	Actividades inmobiliarias, empresariales y de alquiler	7	0	0,00	0,00	-100,0	0,00
74	Otras actividades empresariales <sup>3</sup>	7	0	0,00	0,00	-100,0	0,00
O	Actividades de servicios comunitarios, sociales y personales	3	1	0,00	0,00	-48,8	0,00
92	Actividades de esparcimiento y actividades culturales y deportivas <sup>4</sup>	3	1	0,00	0,00	-48,8	0,00
00	No asignada	121	274	0,06	0,11	126,2	0,07
00	Menajes	121	274	0,06	0,11	126,2	0,07

Fuente: DANE - DIAN. Cálculos: DANE

<sup>1</sup> NCP No clasificadas previamente.<sup>2</sup> Se refiere a artículos de prendería, neumáticos usados, desperdicios y desechos de diversos orígenes industriales y, barcos para desguace.<sup>3</sup> Se refiere a planos y dibujos originales hechos a mano, placas, películas, cartones y textiles fotográficos sin revelar.<sup>4</sup> Se refiere a películas cinematográficas reveladas, pinturas hechas a mano, esculturas, sellos de correos, colecciones y especímenes para colecciones de zoología, botánica, mineralogía o anatomía, antigüedades y objetos de arte.<sup>P</sup> Cifras provisionales.

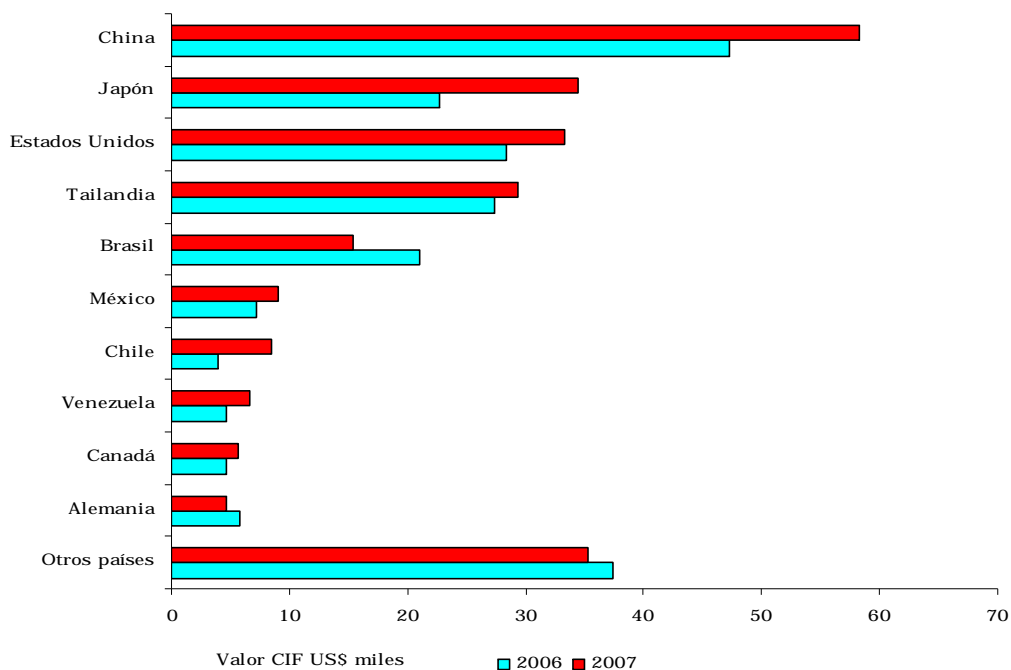
\* Variación superior a 500%.

○ Cifras en cero.



Gráfico 2.5.3.1

Risaralda. Importaciones registradas en valores CIF, según países de origen

Años 2006 - 2007<sup>p</sup>

Fuente: DANE - DIAN. Cálculos: DANE

<sup>p</sup> Cifras provisionales

Cuadro 2.5.3.2

Risaralda. Importaciones registradas en valores CIF, según países de origen

Años 2006 - 2007<sup>p</sup>

Países	CIF USS miles		Participación %		Variación %	Contribución puntual a la variación
	2006	2007 <sup>p</sup>	2006	2007		
Total	210.302	240.252	100,0	100,0	14,2	14,24
China	47.215	58.231	22,45	24,24	23,3	5,24
Japón	22.776	34.447	10,83	14,34	51,2	5,55
Estados Unidos	28.344	33.353	13,48	13,88	17,7	2,38
Tailandia	27.379	29.308	13,02	12,20	7,0	0,92
Brasil	20.995	15.385	9,98	6,40	-26,7	-2,67
México	7.131	9.005	3,39	3,75	26,3	0,89
Chile	3.942	8.408	1,87	3,50	113,3	2,12
Venezuela	4.672	6.609	2,22	2,75	41,4	0,92
Canadá	4.678	5.618	2,22	2,34	20,1	0,45
Alemania	5.733	4.619	2,73	1,92	-19,4	-0,53
Otros países	37.437	35.270	17,80	14,68	-5,8	-1,03

Fuente: DANE - DIAN. Cálculos: DANE

<sup>p</sup> Cifras provisionales

## Cuadro 2.5.3.3

## Risaralda. Importaciones registradas en valores CIF, según clasificación CUODE

Años 2006 - 2007<sup>P</sup>

Cuode	Grupos y subgrupos	CIF US\$ miles		Participación %		Variación %	Contribución puntual a la variación
		2006	2007 <sup>P</sup>	2006	2007		
	Total	210.302	240.252	100,00	100,00	14,2	14,24
I	Bienes de consumo	85.917	99.612	40,85	41,46	15,9	6,51
100	Bienes de consumo no duradero	13.785	14.222	6,55	5,92	3,2	0,21
113	Primarios	4.564	6.299	2,17	2,62	38,0	0,82
120	Elaborados	33	36	0,02	0,02	11,3	0,00
140	Productos farmacéuticos y de tocador	214	329	0,10	0,14	54,0	0,05
150	Vestuario y otras confecciones de textiles	3.752	3.780	1,78	1,57	0,7	0,01
190	Otros bienes de consumo no duradero	5.223	3.778	2,48	1,57	-27,7	-0,69
200	Bienes de consumo duradero	72.132	85.390	34,30	35,54	18,4	6,30
210	Utensilios domésticos	2.449	2.708	1,16	1,13	10,6	0,12
220	Objetos de adorno: de uso personal: instrumentos musicales y otros	2.573	1.477	1,22	0,61	-42,6	-0,52
230	Muebles y otros equipos para el hogar	1.828	2.699	0,87	1,12	47,7	0,41
240	Máquinas y aparatos de uso doméstico	7.764	8.677	3,69	3,61	11,8	0,43
250	Vehículos de transporte particular	57.519	69.829	27,35	29,06	21,4	5,85
II	Bienes intermedios	63.062	82.578	29,99	34,37	30,9	9,28
300	Combustibles, lubricantes y productos conexos	1.596	2.238	0,76	0,93	40,2	0,30
320	Lubricantes	1.596	2.238	0,76	0,93	40,2	0,30
400	Materias primas y productos intermedios para la agricultura	516	647	0,25	0,27	25,2	0,06
410	Alimentos para animales	444	283	0,21	0,12	-36,2	-0,08
411	Primarios	16	0	0,01	0,00	-100,0	-0,01
412	Semielaborados	428	283	0,20	0,12	-33,9	-0,07
420	Otras materias primas para la agricultura	72	363	0,03	0,15	401,7	0,14
421	Naturales	44	54	0,02	0,02	24,8	0,01
423	Elaboradas	29	309	0,01	0,13	970,4	0,13
500	Materias primas y productos intermedios para la industria (excluido construcción)	60.949	79.693	28,98	33,17	30,8	8,91
510	Productos alimenticios	3.617	6.407	1,72	2,67	77,1	1,33
511	Primarios	3.591	6.076	1,71	2,53	69,2	1,18
512	Semielaborados	26	331	0,01	0,14	*	0,15
520	Productos agropecuarios no alimenticios	19.235	25.414	9,15	10,58	32,1	2,94
521	Primarios	350	243	0,17	0,10	-30,5	-0,05
522	Semielaborados	7.485	10.658	3,56	4,44	42,4	1,51
523	Elaborados	9.128	10.042	4,34	4,18	10,0	0,43
524	Desechos	2.272	4.471	1,08	1,86	96,8	1,05
530	Productos mineros	26.465	33.003	12,58	13,74	24,7	3,11
532	Semielaborados	12.559	15.898	5,97	6,62	26,6	1,59
533	Elaborados	13.906	17.096	6,61	7,12	22,9	1,52
534	Desechos		9	0,00	0,00	(-)	0,00
550	Productos químicos y farmacéuticos	11.632	14.869	5,53	6,19	27,8	1,54
552	Semielaborados	10.761	14.024	5,12	5,84	30,3	1,55
553	Elaborados	871	846	0,41	0,35	-2,9	-0,01
III	Bienes de capital	61.197	57.826	29,10	24,07	-5,5	-1,60
600	Materiales de construcción	1.883	2.178	0,90	0,91	15,7	0,14
612	Semielaborados	547	654	0,26	0,27	19,7	0,05
613	Elaborados	1.337	1.524	0,64	0,63	14,0	0,09
700	Bienes de capital para la agricultura	313	358	0,15	0,15	14,2	0,02
710	Máquinas y herramientas	178	287	0,08	0,12	62,0	0,05
720	Los demás alambres (simple o doble) y fleje, de hierro o de acero, torcidos, incluso con puas del tipo de los utilizados para cercar.	121	54	0,06	0,02	-55,4	-0,03
730	Material de transporte y tracción	15	16	0,01	0,01	7,0	0,00
800	Bienes de capital para la industria	32.321	29.367	15,37	12,22	-9,1	-1,40
810	Máquinas y aparatos de oficina, servicio y científicos	7.135	4.566	3,39	1,90	-36,0	-1,22
820	Herramientas	1.044	1.277	0,50	0,53	22,4	0,11
830	Partes y accesorios de maquinaria industrial	3.084	3.430	1,47	1,43	11,2	0,16
840	Maquinaria industrial	16.446	14.189	7,82	5,91	-13,7	-1,07
850	Otro equipo fijo	4.612	5.905	2,19	2,46	28,0	0,61
900	Equipo de transporte	26.680	25.923	12,69	10,79	-2,8	-0,36
910	Partes y accesorios de equipo de transporte	23.892	20.485	11,36	8,53	-14,3	-1,62
920	Equipo rodante de transporte	2.571	5.327	1,22	2,22	107,2	1,31
930	Equipo fijo de transporte	218	111	0,10	0,05	-48,9	-0,05
IV	Bienes no clasificados	125	237	0,06	0,10	88,7	0,05
0	Diversos	125	237	0,06	0,10	88,7	0,05

Fuente: DANE - DIAN. Cálculos: DANE

<sup>P</sup> Cifras provisionales

\* Variación superior a 500%

## 2.6 ACTIVIDAD FINANCIERA

### 2.6.1 Captaciones del sistema financiero

#### Cuadro 2.6.1.1

#### Risaralda. Captaciones del sistema financiero Saldos a diciembre años 2003 - 2007

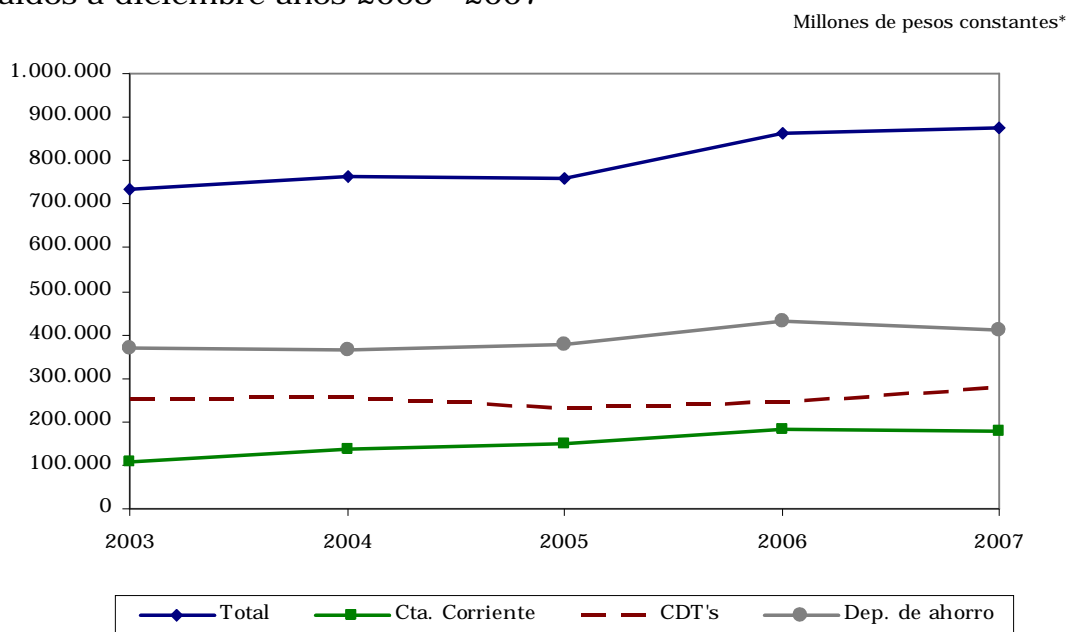
Concepto	Millones de pesos corrientes					Var. % 07/06
	Año					
	2003	2004	2005	2006	2007	
Total sistema 1	901.578	989.728	1.032.091	1.222.097	1.312.198	7,4
Depósitos en cuenta corriente bancaria	131.164	177.577	199.994	258.675	269.281	4,1
Certificados de depósitos a término	310.368	334.059	312.581	346.190	418.145	20,8
Depósitos de ahorro	451.977	470.065	511.303	609.053	615.862	1,1
Cuentas de ahorro especial	7.130	7.231	7.350	7.338	8.046	9,6
Certificados de ahorro en valor real	939	796	863	841	864	2,7

Fuente: Superintendencia Financiera de Colombia. Cálculos Estudios Económicos. Banco de la República Manizales.

<sup>1</sup> Incluye: Bancos comerciales, corporaciones financieras, compañías de financiamiento comercial y cooperativas Financieras.

#### Gráfico 2.6.1.1

#### Risaralda. Evolución de las principales captaciones del sistema financiero Saldos a diciembre años 2003 - 2007



Fuente: Superintendencia Financiera de Colombia. Cálculos Estudios Económicos. Banco de la República Manizales.

\* Cifras deflactadas con base en el IPC. Total Nacional. Base Diciembre 2000 = 100.

## 2.6.2 Cartera del sistema financiero

## Cuadro 2.6.2.1

Risaralda. Cartera del sistema financiero<sup>1</sup>  
Saldos a diciembre años 2003 - 2007

Millones de pesos corrientes

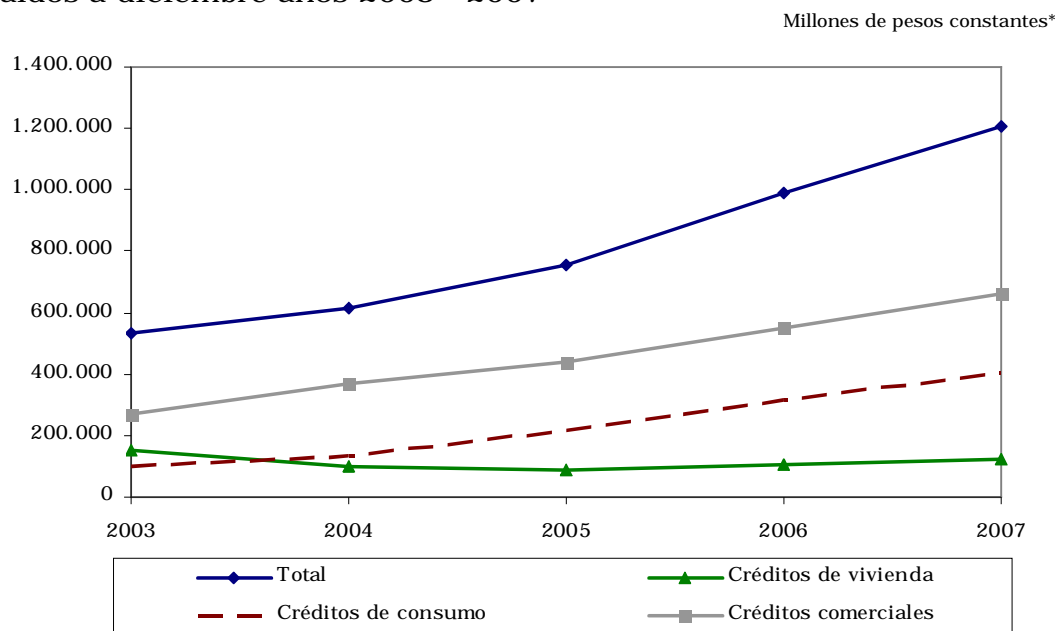
Concepto	Año					Var. % 07/06
	2003	2004	2005	2006	2007	
Total sistema <sup>2</sup>	651.019	793.137	1.027.705	1.401.449	1.809.398	29,1
Créditos de vivienda	187.290	129.296	122.716	146.228	181.195	23,9
Créditos y leasing de consumo	124.580	173.884	296.093	452.072	609.903	34,9
Microcréditos	6.993	12.130	15.659	20.309	25.043	23,3
Créditos y leasing comerciales	332.156	477.828	593.237	782.840	993.257	26,9

Fuente: Superintendencia Financiera de Colombia. Cálculos Estudios Económicos. Banco de la República Manizales.

<sup>1</sup> Incluye cartera vigente y vencida.

<sup>2</sup> Incluye Bancos comerciales, corporaciones financieras, compañías de financiamiento comercial y cooperativas Financieras.

## Gráfico 2.6.2.1

Risaralda. Evolución de la cartera por tipo de crédito  
Saldos a diciembre años 2003 - 2007

Fuente: Superintendencia Financiera de Colombia. Cálculos Estudios Económicos. Banco de la República Manizales.

\* Cifras deflactadas con base en el IPC. Total Nacional. Base Diciembre 2000 = 100.

## 2.7 SITUACIÓN FISCAL

## 2.7.1 Gobierno Central Departamental

## Cuadro 2.7.1.1

## Risaralda. Situación fiscal del Gobierno Central Departamental

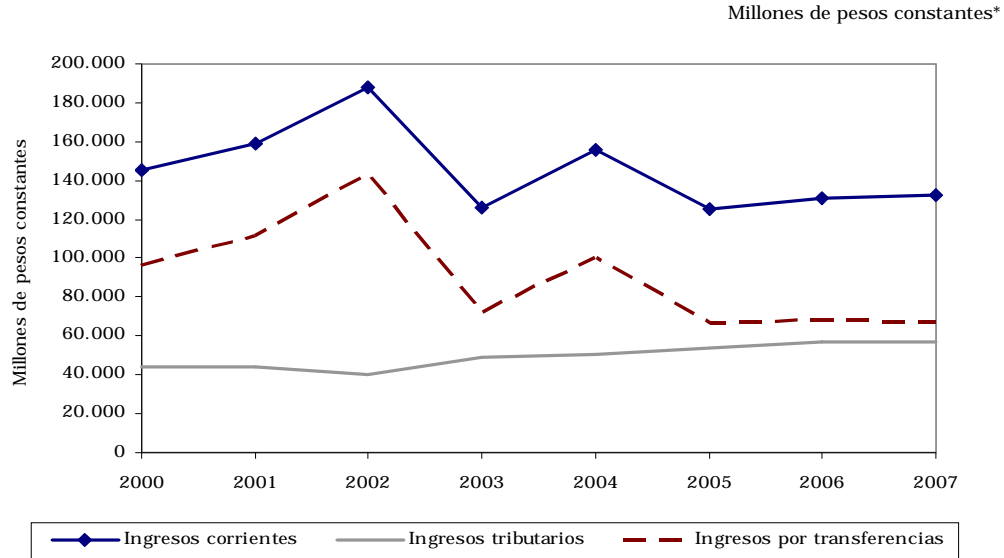
Años 2004 - 2007<sup>P</sup>

VARIABLES ECONÓMICAS	Millones de pesos corrientes				Var. % 07/06
	2004	2005	2006	2007	
<b>INGRESOS</b>	201.854	172.462	188.328	206.464	9,6
<b><u>A. INGRESOS CORRIENTES</u></b>	193.695	171.150	185.047	197.989	7,0
<b>A.1. Ingresos tributarios</b>	66.395	73.012	80.461	85.598	6,4
Cigarrillos	9.512	10.384	12.533	14.241	13,6
Cerveza	11.913	12.813	14.707	16.063	9,2
Licores	14.545	15.838	15.500	17.074	10,2
Timbre, circulación y tránsito	8.038	9.231	9.969	10.875	9,1
Registro y anotación	6.872	7.566	10.161	11.755	15,7
Sobretasa a la gasolina	8.419	9.654	10.166	8.189	-19,4
Otros	7.095	7.526	7.423	7.401	-0,3
<b>A.2. Ingresos no tributarios</b>	6.012	7.250	7.383	11.038	49,5
Ingresos de la propiedad	2.554	3.451	2.302	3.317	44,1
Ingresos por servicios y operaciones	1.186	1.344	2.505	2.325	-7,2
Otros	2.271	2.455	2.575	5.397	109,5
<b>A.3. Ingresos por transferencias</b>	121.288	90.888	97.204	101.352	4,3
<b>A.3.1. Nacional</b>	120.963	90.694	96.761	101.326	4,7
Nación central	120.963	90.692	96.757	101.322	4,7
Entidades descentralizadas	-	1	-	-	-
Empresas de bienes y servicios	-	2	4	4	7,9
<b>A.3.2. Departamental</b>	325	193	443	26	-94,2
Entidades descentralizadas	325	-	-	26	(-)
Empresas de bienes y servicios	-	193	443	-	-100,0
<b>GASTOS</b>	169.280	201.575	214.461	246.617	15,0
<b><u>B. GASTOS CORRIENTES</u></b>	156.094	184.641	194.227	204.071	5,1
<b>B.1. Funcionamiento</b>	123.505	180.797	190.289	195.605	2,8
Remuneración del trabajo	77.404	122.624	106.535	104.631	-1,8
Compra de bienes y servicios de consumo	6.589	7.705	24.192	25.009	3,4
Régimen subsidiado de salud	32.512	36.254	38.447	44.402	15,5
Gastos en especie pero no en dinero	7.001	14.215	21.114	21.562	2,1
<b>B.2. Intereses y comisiones de deuda pública</b>	2.342	1.344	485	4.261	---
Interna	2.342	1.344	485	4.261	---
<b>B.3. Gastos por transferencias</b>	30.247	2.501	3.453	4.205	21,8
<b>B.3.1. Nacional</b>	2.565	2.377	2.327	3.627	55,8
Entidades descentralizadas	2.565	2.377	2.327	2.629	13,0
Empresas de bienes y servicios	-	-	-	997	(-)
<b>B.3.2. Departamental</b>	27.682	-	403	409	1,7
Departamento central	-	-	403	409	1,7
Entidades descentralizadas	27.682	-	-	-	-
<b>B.3.4. Otros</b>	-	124	723	169	-76,7
<b><u>C. DEFICIT O AHORRO CORRIENTE</u></b>	37.600	-13.492	-9.180	-6.083	(-)
<b><u>D. INGRESOS DE CAPITAL</u></b>	8.160	1.313	3.281	8.476	158,4
Transferencias de capital	-	-	74	-	-100,0
Aportes de cofinanciación	7.520	835	3.206	7.845	144,7
Otros	640	478	-	631	(-)
<b><u>E. GASTOS DE CAPITAL</u></b>	13.186	16.934	20.234	42.546	110,3
Formación bruta de capital	12.376	15.685	18.948	40.657	114,6
Otros	811	1.249	1.286	1.889	46,9
<b><u>F. PRESTAMO NETO</u></b>	-	-1.508	-	-	-
<b><u>G. DEFICIT O SUPERAVIT TOTAL</u></b>	32.574	-27.605	-26.133	-40.153	(-)
<b><u>H. FINANCIAMIENTO</u></b>	-32.574	27.605	26.133	40.153	53,6
<b>H.2. Interno</b>	-12.050	-10.031	10.054	20.361	102,5
Desembolsos	-	-	12.334	22.560	82,9
Amortizaciones	12.050	10.031	2.280	2.199	-3,5
<b>H.3. Variación de depósitos</b>	-21.347	-19.794	-5.423	6.575	(-)
<b>H.4. Otros</b>	824	57.429	21.503	13.218	-38,5

Fuente: Secretaría de Hacienda del departamento de Risaralda. Elaborado por Banco de la República - Finanzas Públicas Medellín.

<sup>P</sup> = Cifras preliminares.

**Gráfico 2.7.1.1**  
**Risaralda. Evolución de los principales ingresos del Gobierno Central**  
**Departamental**  
**Años 2000 - 2007<sup>p</sup>**

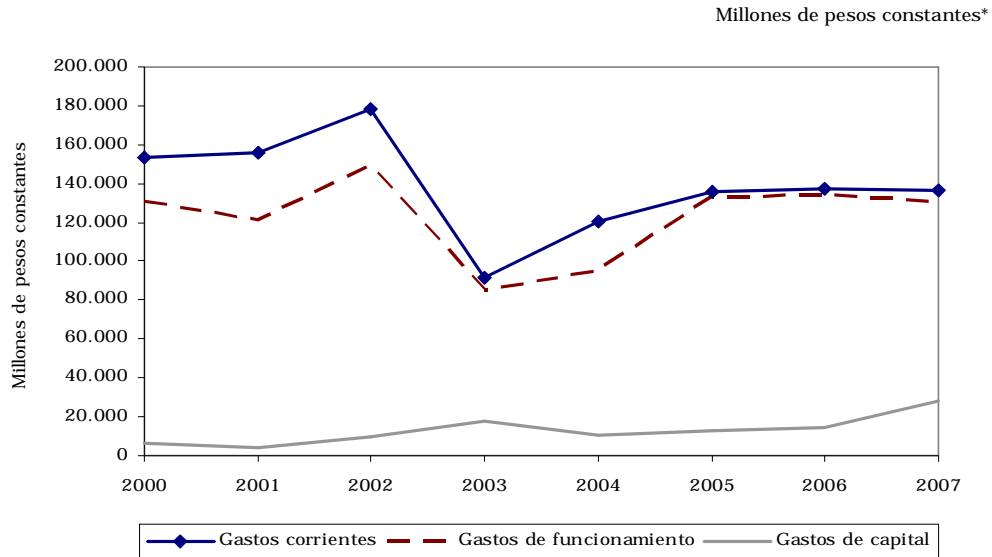


Fuente: Secretaría de Hacienda del departamento de Risaralda. Cálculos Centro Regional de Estudios Económicos. Banco de la República Manizales.

p: Cifras preliminares.

\* Cifras deflactadas con base en el IPC. Total Nacional. Base Diciembre 2000 = 100.

**Gráfico 2.7.1.2**  
**Risaralda. Evolución de los principales gastos del Gobierno Central**  
**Departamental**  
**Años 2000 - 2007<sup>p</sup>**



Fuente: Secretaría de Hacienda del departamento de Risaralda. Cálculos Centro Regional de Estudios Económicos. Banco de la República Manizales.

p: Cifras preliminares.

\* Cifras deflactadas con base en el IPC. Total Nacional. Base Diciembre 2000 = 100.

## 2.7.2 Gobierno Central Municipal

## Cuadro 2.7.2.1

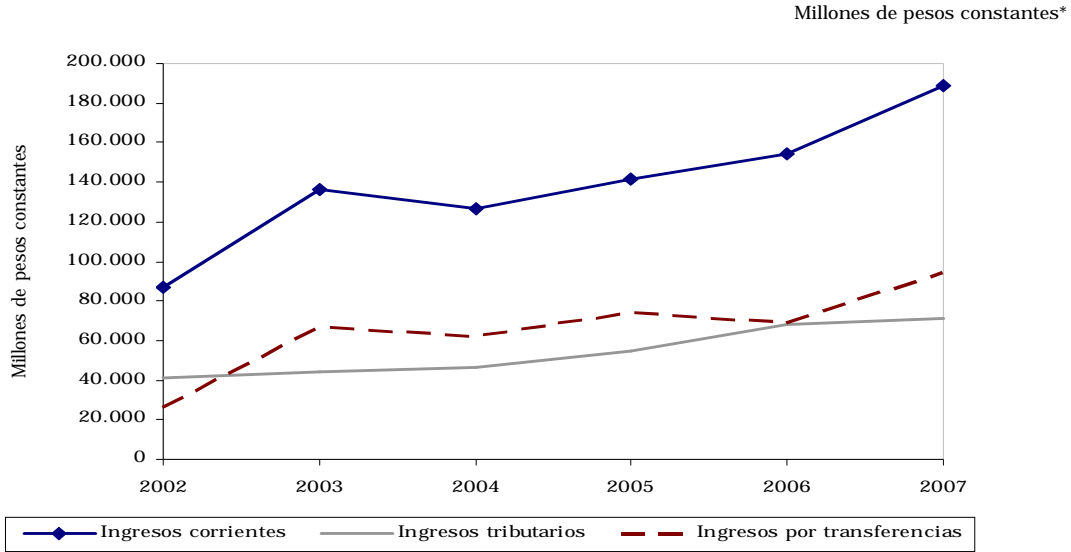
Pereira. Situación fiscal del Gobierno Central Municipal  
Años 2004 - 2007<sup>P</sup>

VARIABLES ECONÓMICAS	Millones de pesos corrientes				
	2004	2005	2006	2007	Var. % 07/06
INGRESOS	165.050	192.362	230.193	283.641	23,2
<u>A. INGRESOS CORRIENTES</u>	163.417	192.340	218.209	283.235	29,8
A.1. Ingresos tributarios	60.324	74.175	96.185	106.405	10,6
Valorización	7.374	3.921	14.096	17.365	23,2
Predial y complementarios	22.549	28.278	31.713	35.284	11,3
Industria y comercio	20.046	24.850	30.288	33.875	11,8
Timbre, circulación y tránsito	-	1.633	1.792	2.519	40,6
Sobretasa a la gasolina	8.294	13.825	15.463	14.040	-9,2
Impuesto a teléfonos	173	-	-	-	-
Otros	1.889	1.669	2.833	3.322	17,2
A.2. Ingresos no tributarios	22.464	17.702	24.593	35.644	44,9
Ingresos de la propiedad	16.401	11.175	11.357	22.113	94,7
Ingresos por servicios y operaciones	-	-	-	370	(-)
Otros	6.063	6.527	13.236	13.161	-0,6
A.3. Ingresos por transferencias	80.629	100.463	97.431	141.186	44,9
A.3.1. Nacional	77.178	97.194	95.138	135.830	42,8
Nación central	75.751	95.940	95.138	125.000	31,4
Entidades descentralizadas	1.426	1.254	-	8.882	(-)
Empresas de bienes y servicios	-	-	-	1.947	(-)
A.3.2. Departamental	504	73	878	1.470	67,3
Departamento central	504	73	878	781	-11,1
Entidades descentralizadas	-	-	-	689	(-)
A.3.3. Municipal	2.252	1.844	1.414	397	-71,9
Entidades descentralizadas	600	592	-	263	(-)
Empresas de bienes y servicios	1.652	1.253	1.414	134	-90,5
A.3.5. Otros	695	1.352	-	3.489	(-)
GASTOS	166.335	196.457	225.640	299.274	32,6
<u>B. GASTOS CORRIENTES</u>	131.220	147.279	171.022	234.157	36,9
B.1. Funcionamiento	122.462	140.082	166.568	228.919	37,4
Remuneración del trabajo	88.405	105.961	116.794	126.751	8,5
Compra de bienes y servicios de consumo	15.486	13.973	18.786	17.299	-7,9
Régimen subsidiado de salud	1.938	1.443	3.662	35.216	---
Gastos en especie pero no en dinero	16.633	18.705	27.327	49.653	81,7
B.2. Intereses y comisiones de deuda pública	2.214	2.579	2.579	3.618	40,3
Interna	2.214	2.579	2.579	3.618	40,3
B.3. Gastos por transferencias	6.544	4.618	1.874	1.620	-13,6
B.3.1. Nacional	5.814	645	721	802	11,2
Entidades descentralizadas	5.814	645	721	802	11,2
B.3.3. Municipal	598	1.709	-	-	-
Entidades descentralizadas	598	1.709	-	-	-
B.3.4. Otros	132	2.264	1.153	818	-29,1
<u>C. DEFICIT O AHORRO CORRIENTE</u>	32.197	45.061	47.187	49.078	4,0
<u>D. INGRESOS DE CAPITAL</u>	1.633	22	11.984	406	-96,6
Transferencias de capital	1.166	-	1.376	-	-100,0
Otros	467	22	10.608	406	-96,2
<u>E. GASTOS DE CAPITAL</u>	35.115	49.178	54.619	65.117	19,2
Formación bruta de capital	34.609	49.150	53.362	63.744	19,5
Otros	506	28	1.257	1.373	9,3
<u>F. PRESTAMO NETO</u>	-351	-343	-266	-194	(-)
<u>G. DEFICIT O SUPERAVIT TOTAL</u>	-934	-3.752	4.819	-15.439	(-)
<u>H. FINANCIAMIENTO</u>	934	3.752	-4.819	15.439	(-)
H.2. Interno	372	307	3.214	-1.491	(-)
Desembolsos	4.600	7.500	10.500	6.280	-40,2
Amortizaciones	4.228	7.193	7.286	7.771	6,7
H.3. Variación de depósitos	-11.914	2.348	-2.581	24.897	(-)
H.4. Otros	12.476	1.096	-5.451	-7.967	(-)

Fuente: Secretaría de Hacienda del municipio de Pereira. Elaborado por Banco de la República - Finanzas Públicas Medellín.

<sup>P</sup>= Cifras preliminares.

Gráfico 2.7.2.1  
 Pereira. Evolución de los principales ingresos del Gobierno Central Municipal  
 Años 2002 - 2007<sup>p</sup>

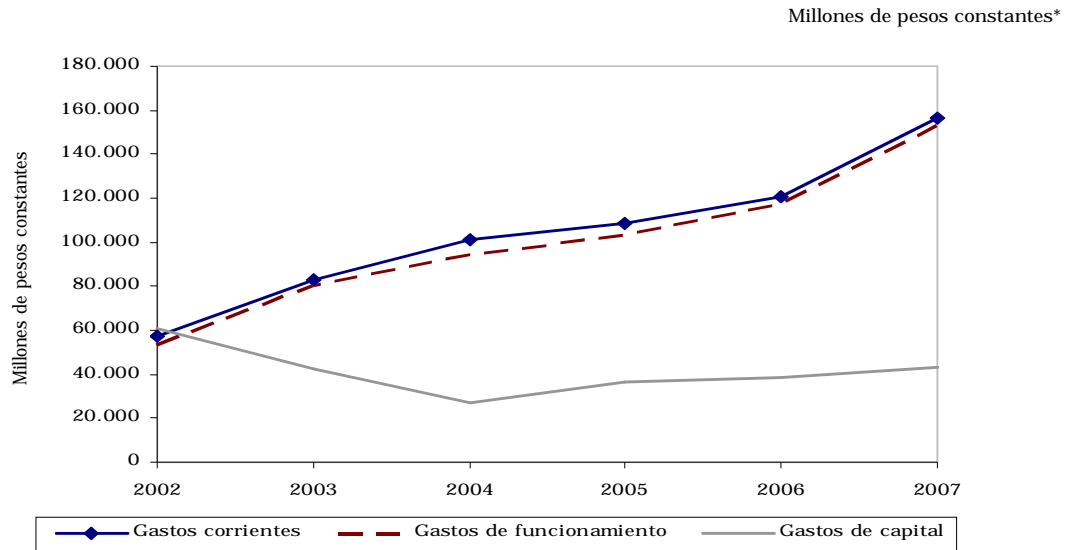


Fuente: Secretaría de Hacienda del municipio de Pereira. Cálculos Centro Regional de Estudios Económicos. Banco de la República Manizales.

p: Cifras provisionales.

\* Cifras deflactadas con base en el IPC. Total Nacional. Base Diciembre 2000 = 100.

Gráfico 2.7.2.2  
 Pereira. Evolución de los principales gastos del Gobierno Central Municipal  
 Años 2002 - 2007<sup>p</sup>



Fuente: Secretaría de Hacienda del municipio de Pereira. Cálculos Centro Regional de Estudios Económicos. Banco de la República Manizales.

p: Cifras provisionales.

\* Cifras deflactadas con base en el IPC. Total Nacional. Base Diciembre 2000 = 100.



## 2.7.3 Comportamiento de la deuda pública

## Cuadro 2.7.3.1

Risaralda. Saldo de la deuda pública interna por entidades  
Años 2003 - 2007

Millones de pesos corrientes

Entidad	Saldos a diciembre					Var. % 07/06
	2003	2004	2005	2006	2007	
Total	111.933	92.643	72.676	88.912	155.845	75,3
Gobierno central departamental	27.506	14.733	4.713	14.766	36.599	147,9
Gobierno central municipal (capital)	18.084	24.015	25.422	28.626	46.034	60,8
Resto de municipios	9.598	6.655	7.346	12.062	12.707	5,3
Subtotal entidades	56.745	47.240	35.195	33.458	60.505	80,8
- Aguas y Aguas de Pereira	37.625	31.553	29.957	30.384	38.218	25,8
- Empresa de Aseo	1.366	978	577	335	257	-23,3
- Empresa de Energía de Pereira	14.882	11.614	4.593	2.019	22.030	---

Fuente: Contralorías Departamental y Municipal de Risaralda. Balances de entidades públicas.

## Cuadro 2.7.3.2

Risaralda<sup>1</sup>. Saldo de la deuda pública municipal  
Años 2003 - 2007

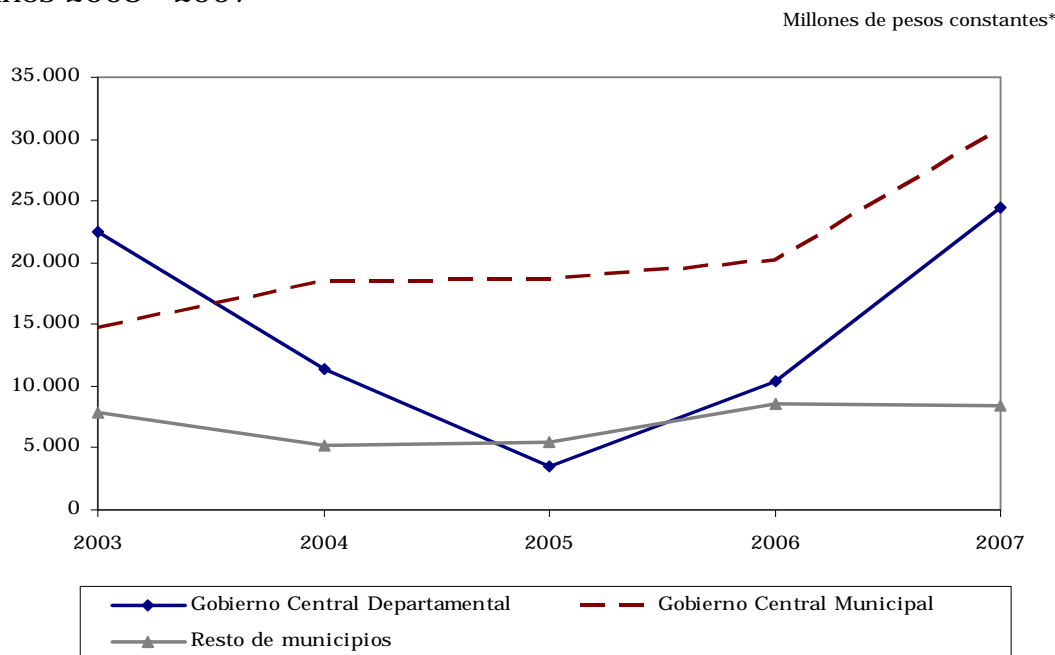
Millones de pesos corrientes

Municipio	Saldos a diciembre de:					Var. % 07/06
	2003	2004	2005	2006	2007	
Total	9.598	6.655	7.346	12.062	12.707	5,3
Dosquebradas	3.980	2.283	4.053	6.615	5.166	-21,9
Santa Rosa	513	337	157	1.171	1.166	-0,4
Apía	17	-	-	-	-	-
Balboa	394	234	232	124	258	108,1
Belén de Umbría	1.194	834	128	1.286	1.487	15,6
Guática	235	113	103	13	300	---
La Celia	244	466	310	664	415	-37,5
La Virginia	560	668	1.123	783	451	-42,4
Marsella	522	401	460	270	813	201,1
Mistrató	166	103	56	400	293	-26,8
Pueblo Rico	411	313	202	91	-	-100,0
Quinchía	820	528	314	603	1.368	126,9
Santuario	542	375	208	42	990	---

Fuente: Contraloría Departamental de Risaralda.

<sup>1</sup> = No incluye Pereira.

**Gráfico 2.7.3.1**  
Risaralda, Pereira y resto de municipios. Evolución de la deuda pública por tipo de administración  
Años 2003 - 2007



Fuente: Gobierno Central Departamental y Municipal.

\* Cifras deflactadas con base en el IPC. Total Nacional. Base Diciembre 2000 = 100.

## 2.7.4 Recaudo de impuestos nacionales por tipo

**Cuadro 2.7.4.1**  
Risaralda. Recaudo de impuestos nacionales por tipo  
Años 2000 - 2007

Millones de pesos corrientes

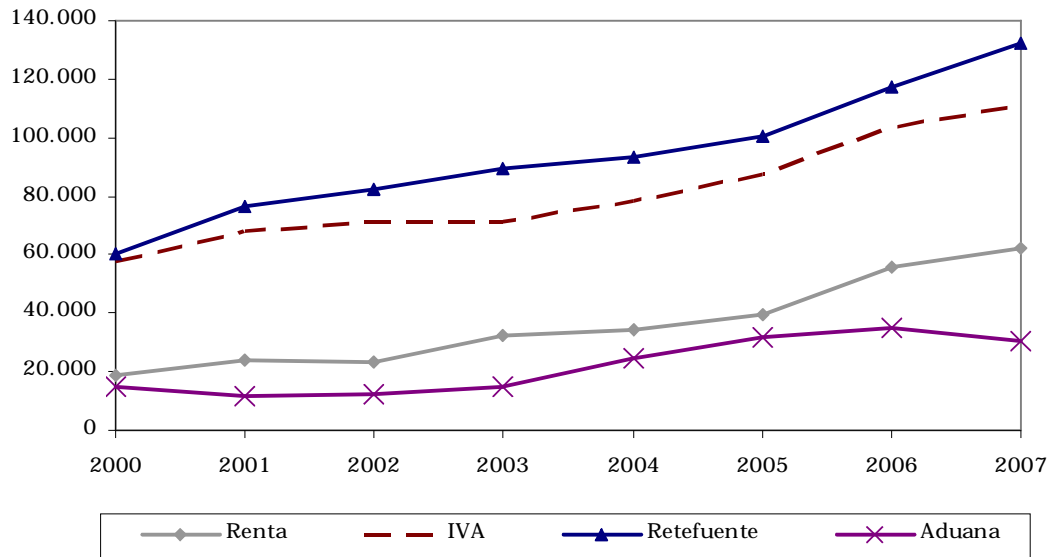
Impuesto	2000	2001	2002	2003	2004	2005	2006	2007	Var. % 07/06
Total	152.175	193.571	217.948	255.328	302.172	355.206	447.082	513.619	14,9
Renta	19.120	25.761	27.149	39.731	44.242	53.226	78.918	93.152	18,0
IVA	57.909	72.932	81.753	87.774	101.221	118.830	147.379	166.285	12,8
Retefuente	60.141	82.662	95.090	109.451	120.930	136.255	166.380	198.391	19,2
Aduana	15.005	12.216	13.956	18.372	31.566	43.203	49.926	46.007	-7,8
Otros <sup>1</sup>	-	-	-	-	4.213	3.692	4.479	9.784	118,4

Fuente: DIAN.

<sup>1</sup> Incluye. Sanciones, sin especificar y errores y los impuestos de seguridad democrática y patrimonio.

Gráfico 2.7.4.1  
 Risaralda. Comportamiento del recaudo de impuestos nacionales  
 por tipo  
 Años 2000 - 2007

Millones de pesos constantes\*



Fuente: DIAN.

\* Cifras deflactadas con base en el IPC. Total Nacional. Base Diciembre 2000 = 100.

## 2.8 SECTOR REAL

### 2.8.1 Agricultura

#### 2.8.1.1 Café

##### Cuadro 2.8.1.1.1

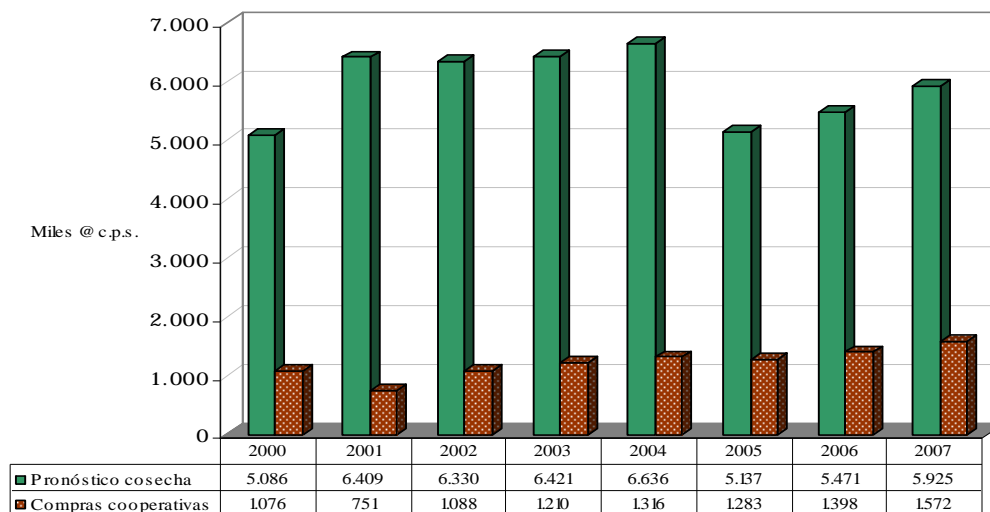
Risaralda. Pronóstico de la cosecha cafetera, compras cooperativas, y precio promedio interno y externo  
Años 2000 - 2007

Año	Miles de arrobas café pergamino seco		Precio promedio	
	Pronóstico cosecha	Compras cooperativas	Interno (pesos) arroba c.p.s.	Externo (dólares) centavos por libra
2000	5.086	1.076	34.366	102,29
2001	6.409	751	29.296	71,01
2002	6.330	1.088	28.848	64,45
2003	6.421	1.210	30.738	65,45
2004	6.636	1.316	35.145	81,13
2005	5.137	1.283	45.697	115,87
2006	5.471	1.398	46.581	116,82
2007	5.925	1.572	45.740	125,57
Var. % 07/06	8,3	12,4	-1,8	7,5

Fuente: Comité Departamental de Cafeteros de Risaralda. Cooperativa de Caficultores de Risaralda.

##### Gráfico 2.8.1.1.1

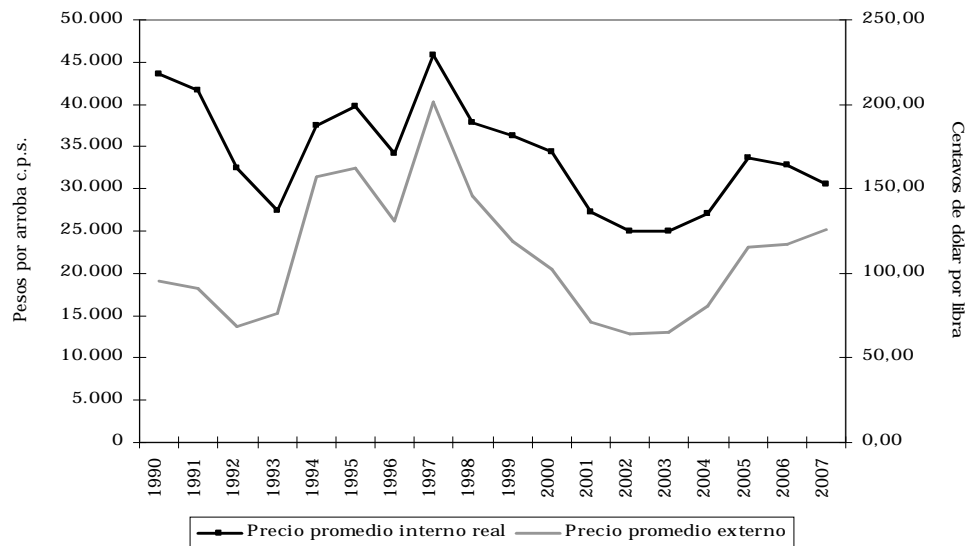
Risaralda. Pronóstico de la cosecha cafetera y compras de café realizadas por el sistema cooperativo  
Años 2000 - 2007



Fuente: Comité Departamental de Cafeteros de Risaralda. Cooperativa de Caficultores de Risaralda.

### Gráfico 2.8.1.1.2 Nacional. Evolución del precio promedio interno y externo Años 1990 - 2007

Pesos constantes\*



Fuente: Federación Nacional de Cafeteros de Colombia.

\* Cifras en pesos deflactadas con base en el IPC. Total Nacional. Base Diciembre 2000 = 100.

### 2.8.5 Sacrificio de ganado

#### Cuadro 2.8.5.1 Risaralda. Sacrificio de ganado<sup>1</sup> Años 2004 - 2007<sup>P</sup>

Departamento / municipios	Total		Machos cabezas	Hembras cabezas
	Cabezas	Kilos		
2004				
Risaralda	33.283	13.976.273	24.297	8.986
Pereira	19.798	8.252.423	14.622	5.176
S Rosa de Cabal	13.485	5.723.850	9.675	3.810
2005				
Risaralda	35.142	14.798.001	22.351	12.791
Pereira	21.135	9.018.671	14.994	6.141
S Rosa de Cabal	14.007	5.779.330	7.357	6.650
2006				
Risaralda	33.365	13.811.262	19.705	13.660
Pereira	19.576	8.094.507	12.287	7.289
S Rosa de Cabal	13.789	5.716.755	7.418	6.371
2007 <sup>P</sup>				
Risaralda	36.689	15.115.728	20.201	16.488
Pereira	24.594	10.073.053	13.181	11.413
S Rosa de Cabal	12.095	5.042.675	7.020	5.075

Fuente: DANE

<sup>1</sup> Para el año 2003 la investigación abarca 63 municipios, debido a la inclusión de Cúcuta y San Cayetano con información histórica. A partir del año 2007 se incorporaron 9 municipios con información<sup>P</sup> Cifras provisionales

**Cuadro 2.8.5.2**  
**Risaralda. Sacrificio de porcino<sup>1</sup>**  
**Años 2004 - 2007<sup>P</sup>**

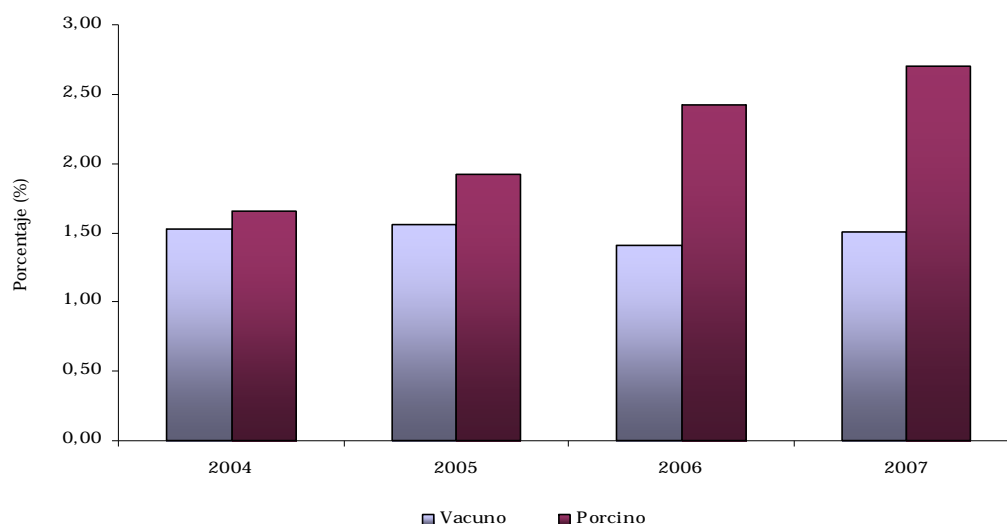
Departamento / municipios	Total		Machos cabezas	Hembras cabezas
	Cabezas	Kilos		
2004				
Risaralda	19.891	1.960.256	14.601	5.290
Pereira	16.009	1.642.457	13.299	2.710
S Rosa de Cabal	3.882	317.799	1.302	2.580
2005				
Risaralda	22.069	2.156.503	19.115	2.954
Pereira	18.130	1.830.819	17.287	843
S Rosa de Cabal	3.939	325.684	1.828	2.111
2006				
Risaralda	31.753	3.088.163	24.043	7.710
Pereira	27.176	2.711.338	21.905	5.271
S Rosa de Cabal	4.577	376.825	2.138	2.439
2007 <sup>P</sup>				
Risaralda	40.531	3.861.321	33.486	7.045
Pereira	35.797	3.469.836	31.305	4.492
S Rosa de Cabal	4.734	391.485	2.181	2.553

Fuente: DANE

<sup>1</sup> Para el año 2003 la investigación abarca 63 municipios, debido a la inclusión de Cúcuta y San Cayetano con información histórica. A partir del año 2007 se incorporaron 9 municipios con información histórica desde el 2004, para un total de 72 municipios.

<sup>P</sup> Cifras provisionales

**Gráfico 2.8.5.1**  
**Risaralda. Proporción de sacrificio de ganado<sup>1</sup> en el total nacional**  
**Años 2004 - 2007<sup>P</sup>**

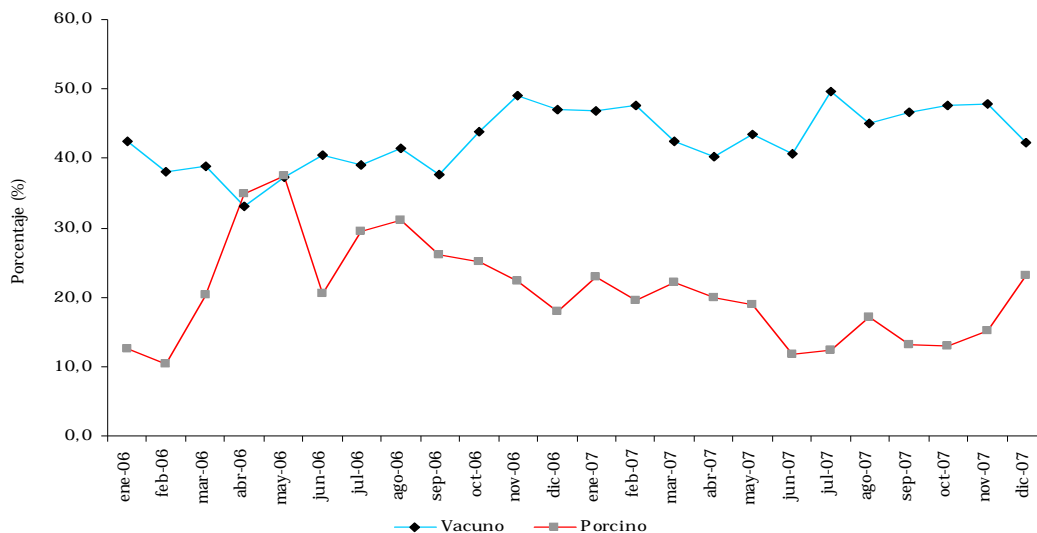


Fuente: DANE

<sup>1</sup> Para el año 2003 la investigación abarca 63 municipios, debido a la inclusión de Cúcuta y San Cayetano con información histórica. A partir del año 2007 se incorporaron 9 municipios con información histórica desde el 2004, para un total de 72 municipios.

<sup>P</sup> Cifras provisionales

Gráfico 2.8.5.2  
Risaralda. Participación de cabezas de hembras en el total departamental, por vacuno y porcino  
Años 2006 - 2007<sup>P</sup> (meses)



Fuente: DANE.

<sup>P</sup> Cifras provisionales

## 2.8.6 Sector de la construcción

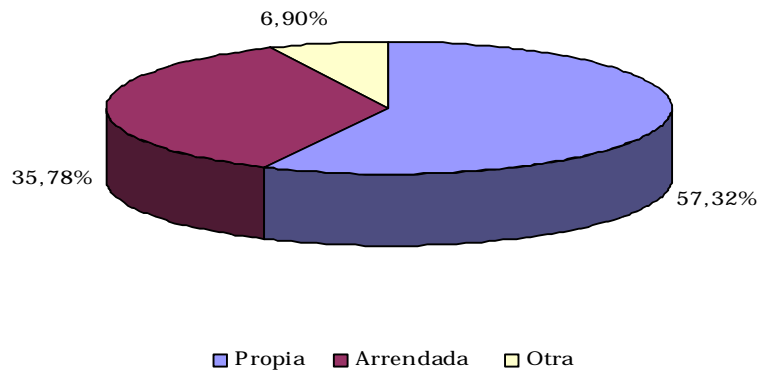
### 2.8.6.1 Stock de vivienda

Cuadro 2.8.6.1.1  
Risaralda. Stock de vivienda, por ubicación y tipo de ocupación  
Años 2004 - 2007 (trimestres)

Trimestre	Total			Cabecera			Resto		
	Stock total	Cabecera	Resto	Arrendada	Propia	Otro tipo de ocupación	Arrendada	Propia	Otro tipo de ocupación
2004									
I	190.097	169.312	20.785	65.457	95.102	8.753	1.727	14.192	4.866
II	190.309	169.685	20.624	65.601	95.312	8.772	1.714	14.082	4.828
III	190.522	170.058	20.464	65.745	95.521	8.792	1.700	13.973	4.791
IV	190.853	170.546	20.307	65.934	95.795	8.817	1.687	13.866	4.754
2005									
I	191.191	171.042	20.149	66.125	96.074	8.843	1.674	13.758	4.717
II	191.454	171.460	19.994	66.287	96.309	8.864	1.661	13.652	4.681
III	191.542	171.701	19.841	66.380	96.444	8.877	1.649	13.547	4.645
IV	191.778	172.091	19.687	66.531	96.663	8.897	1.636	13.442	4.609
2006									
I	191.964	172.430	19.534	66.662	96.854	8.914	1.623	13.338	4.573
II	192.342	172.958	19.384	66.866	97.150	8.942	1.611	13.235	4.538
III	192.606	173.372	19.234	67.026	97.383	8.963	1.598	13.133	4.503
IV	193.130	174.045	19.085	67.286	97.761	8.998	1.586	13.031	4.468
2007									
I	193.511	174.572	18.939	67.490	98.057	9.025	1.574	12.931	4.434
II	194.041	175.250	18.791	67.752	98.438	9.060	1.561	12.831	4.399
III	194.557	175.912	18.645	68.008	98.810	9.094	1.549	12.731	4.365
IV	195.113	176.611	18.502	68.278	99.202	9.131	1.537	12.633	4.332

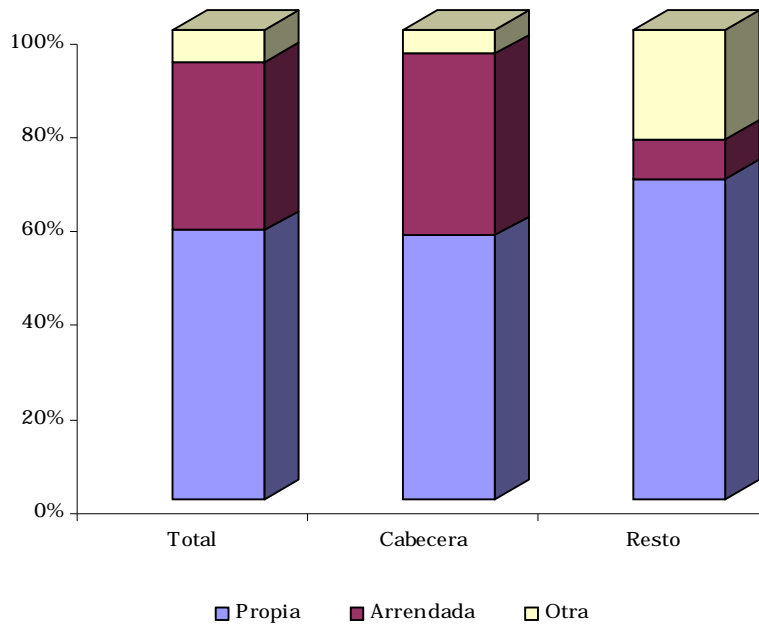
Fuente: DANE

Gráfico 2.8.6.1.1  
Risaralda. Participación por tipo de vivienda  
Año 2007



Fuente: DANE

Gráfico 2.8.6.1.2  
Risaralda. Distribución de la tenencia de vivienda, por zonas  
Año 2007



Fuente: DANE



## 2.8.6.2 Censo de edificaciones

## Cuadro 2.8.6.2.1

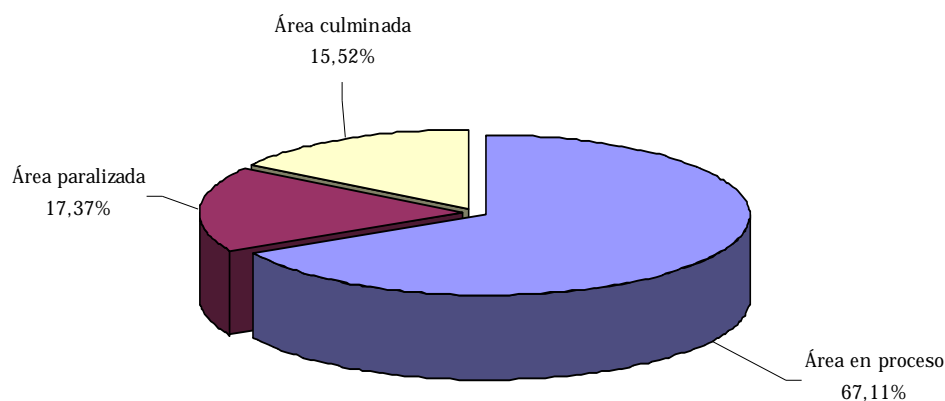
Total nacional y Pereira (área urbana). Estructura general del censo de edificaciones por obras culminadas, en proceso y paralizadas  
Años 2006 - 2007 (trimestres)

Trimestre	Metros cuadrados							
	Total nacional				Pereira (área urbana)			
	Total	Área en proceso	Área paralizada	Área culminada	Total	Área en proceso	Área paralizada	Área culminada
2006								
I	14.220.219	10.201.642	2.183.675	1.834.902	553.872	367.010	85.096	101.766
II	14.956.081	10.486.360	2.060.428	2.409.293	493.965	326.683	73.298	93.984
III	15.375.254	9.989.098	2.017.282	3.368.874	553.741	368.104	76.487	109.150
IV	15.597.270	11.112.929	2.006.762	2.477.579	640.993	447.540	79.915	113.538
2007								
I	16.709.479	12.043.551	1.988.811	2.677.117	692.711	539.078	101.390	52.243
II	16.877.575	13.285.914	1.945.561	1.646.100	678.781	553.313	91.390	34.078
III	18.390.263	13.912.646	2.022.188	2.455.429	835.895	564.638	130.930	140.327
IV	19.048.718	14.667.485	1.998.472	2.382.761	746.335	500.854	129.670	115.811

Fuente: DANE

## Gráfico 2.8.6.2.1

Pereira. Área construida, según estado de obra  
Año 2007 (IV trimestre)



Fuente: DANE

2.8.6.3 Índice de costos de la construcción de vivienda

Cuadro 2.8.6.3.1

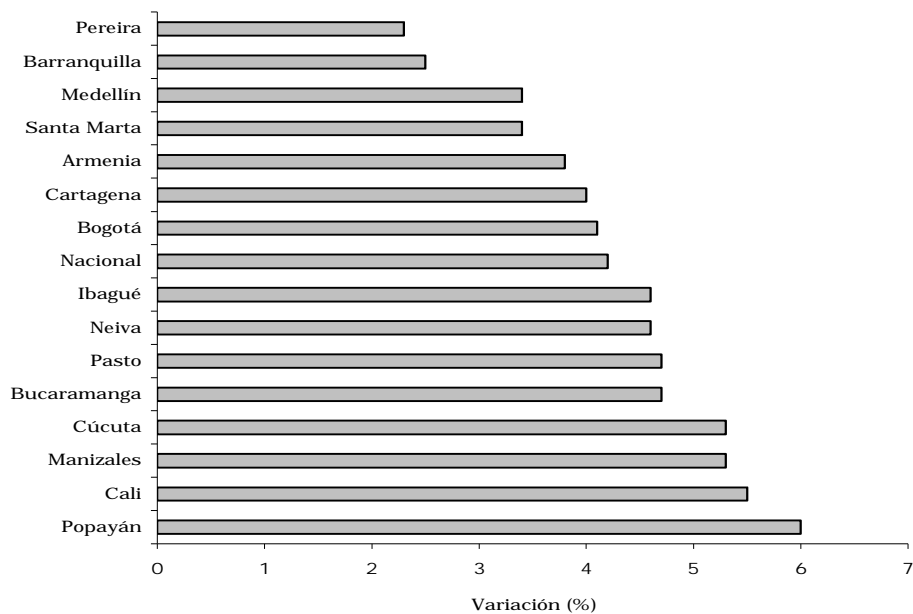
Variación acumulada del ICCV, según ciudades y tipo de vivienda  
Años 2004 - 2007

Ciudades	Total vivienda				Diferencia anual	Unifamiliar				Diferencia anual	Multifamiliar				Diferencia anual
	2004	2005	2006	2007		2004	2005	2006	2007		2004	2005	2006	2007	
Nacional	7.9	2.7	6.6	4.2	-2.4	7.0	3.0	6.6	4.8	-1.8	8.4	2.5	6.7	3.9	-2.8
Armenia	8.7	3.0	6.8	3.8	-3.0	7.6	3.6	6.9	4.5	-2.4	9.9	2.4	6.7	3.1	-3.6
Barranquilla	6.0	1.9	5.7	2.5	-3.2	5.0	1.8	6.4	2.8	-3.6	6.2	1.9	5.5	2.4	-3.1
Bogotá	7.7	3.1	6.2	4.1	-2.1	6.8	3.4	6.1	4.3	-1.8	8.1	3.0	6.3	4.1	-2.2
Bucaramanga	9.3	0.0	9.7	4.7	-5.0	8.4	1.1	9.6	5.2	-4.4	9.7	-0.4	9.7	4.5	-5.2
Cali	8.3	2.8	6.7	5.5	-1.3	7.3	3.0	6.6	6.5	-0.1	9.1	2.6	6.8	4.7	-2.1
Cartagena	6.9	0.4	6.9	4.0	-2.9	6.2	0.3	7.1	4.6	-2.5	7.3	0.5	6.8	3.7	-3.1
Cúcuta	4.9	1.7	8.8	5.3	-3.5	4.7	1.8	8.8	5.5	-3.3	6.4	1.1	8.9	4.4	-4.5
Ibagué	8.7	3.2	6.0	4.6	-1.4	8.3	3.5	5.8	4.8	-1.0	9.6	2.5	6.4	4.2	-2.2
Manizales	8.7	2.8	6.6	5.3	-1.3	7.9	3.3	6.5	6.0	-0.5	9.3	2.4	6.6	4.8	-1.8
Medellín	8.2	2.4	7.1	3.4	-3.7	7.2	3.0	7.0	4.2	-2.8	8.7	2.1	7.2	3.1	-4.1
Neiva	6.9	2.9	5.5	4.6	-0.9	6.4	3.0	5.5	4.8	-0.7	9.1	2.2	5.6	3.8	-1.8
Pasto	7.7	0.8	9.1	4.7	-4.4	7.3	1.1	9.0	4.8	-4.2	8.5	0.2	9.4	4.4	-5.0
Pereira	7.4	3.6	6.9	2.3	-4.6	6.9	3.5	6.8	2.7	-4.1	7.9	3.7	7.0	1.9	-5.1
Popayán	5.3	4.1	4.5	6.0	1.5	5.3	4.2	4.5	6.0	1.5	6.7	2.9	5.0	5.7	0.7
Santa Marta	10.2	0.1	7.4	3.4	-4.0	9.6	0.1	7.0	4.6	-2.4	10.6	0.2	7.7	2.6	-5.1

Fuente: DANE.

Gráfico 2.8.6.3.1

Colombia. Variación del ICCV, según ciudades  
Año 2007



Fuente: DANE.

**Cuadro 2.8.6.3.2**  
**Nacional - Pereira. Variación del ICCV por grupos de costos**  
**Años 2004 - 2007**

Periodo	Nacional				Manizales			
	Total	Materiales	Maquinaria y equipos de construcción	Mano de obra	Total	Materiales	Maquinaria y equipos de construcción	Mano de obra
2004	7,9	8,5	8,2	6,2	8,7	9,2	11,7	6,8
2005	2,7	1,3	8,1	5,6	2,8	1,5	2,9	6,1
2006	6,6	6,9	8,4	5,5	6,6	7,2	5,5	5,1
2007	4,2	2,7	8,8	7,5	5,3	2,9	13,9	9,7

Fuente: DANE

**Cuadro 2.8.6.3.3**  
**Nacional - Pereira. Variación acumulada y contribución del ICCV por grupos y subgrupos.**  
**Año 2007**

Grupos y Subgrupos	Nacional		Manizales	
	Variación	Contribución	Variación	Contribución
Total	4,2	4,23	5,3	0,11
1 Materiales	2,7	1,85	2,9	1,96
101 Materiales para cimentación y estructuras	1,5	0,35	0,6	0,15
102 Aparatos sanitarios	2,7	0,07	1,5	0,04
103 Materiales para instalaciones hidráulicas y sanitarias	1,3	0,04	5,0	0,17
104 Materiales para instalaciones eléctricas y de gas	2,0	0,12	3,1	0,19
105 Materiales para mampostería	4,2	0,41	9,4	0,83
106 Materiales para cubiertas	8,6	0,15	9,0	0,15
107 Materiales para pisos y enchapes	2,8	0,18	2,4	0,13
108 Materiales para carpinterías de madera	5,4	0,17	5,7	0,18
109 Materiales para carpinterías metálica	3,2	0,11	0,4	0,01
110 Materiales para cerraduras, vidrios, espejos y herrajes	1,7	0,02	1,7	0,02
111 Materiales para pintura	3,5	0,10	0,7	0,02
112 Materiales para obras exteriores	9,3	0,06	8,3	0,04
113 Materiales varios	4,8	0,06	0,4	0,00
114 Instalaciones especiales	0,9	0,03	1,5	0,04
2 Mano de obra	7,5	1,92	9,7	2,68
201 Maestro general	8,7	0,08	9,0	0,08
202 Oficial	6,2	0,82	11,8	1,62
203 Ayudante	8,8	1,01	7,6	0,98
3 Maquinaria y equipo	8,8	0,46	13,9	0,66
301 Maquinaria y equipos de construcción	8,4	0,35	15,0	0,64
302 Equipo de transporte	10,3	0,11	3,4	0,01

Fuente: DANE

2.8.6.6 Licencias de construcción

Cuadro 2.8.6.6.1

Risaralda. Número de licencias de construcción y área por construir  
Años 1998 - 2007

Períodos	Número licencias		Área por construir (m2)	
	Total	Vivienda	Total	Vivienda
1998	797	719	294.350	239.344
1999	773	699	172.841	118.580
2000	1.080	1.004	201.590	153.469
2001	925	849	366.771	297.005
2002	1.034	967	255.241	194.007
2003	1.207	1.079	652.883	460.921
2004	1.118	1.001	448.732	344.420
2005	1.277	1.177	437.857	326.846
2006	1.240	1.124	731.756	492.271
2007	1.231	1.086	997.496	765.961

Fuente: DANE

Cuadro 2.8.6.6.2

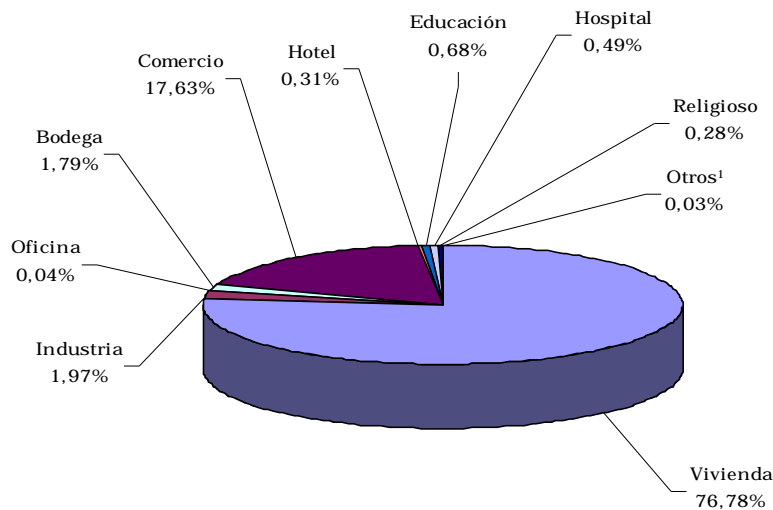
Risaralda. Licencias de construcción por tipo de vivienda  
Años 2006 - 2007

Períodos	Total área (m2)	VIS	No VIS	Total unidades	VIS	No VIS
2006	492.271	68.954	423.317	4.753	1.131	3.622
2007	765.961	152.170	613.791	8.097	3.178	4.919

Fuente: DANE.

Gráfico 2.8.6.6.1

Risaralda. Distribución área total aprobada según destinos  
Año 2007



Fuente: DANE.

<sup>1</sup> Otros incluye administración pública y social

## 2.8.6.7 Financiación de vivienda

Cuadro 2.8.6.7.1

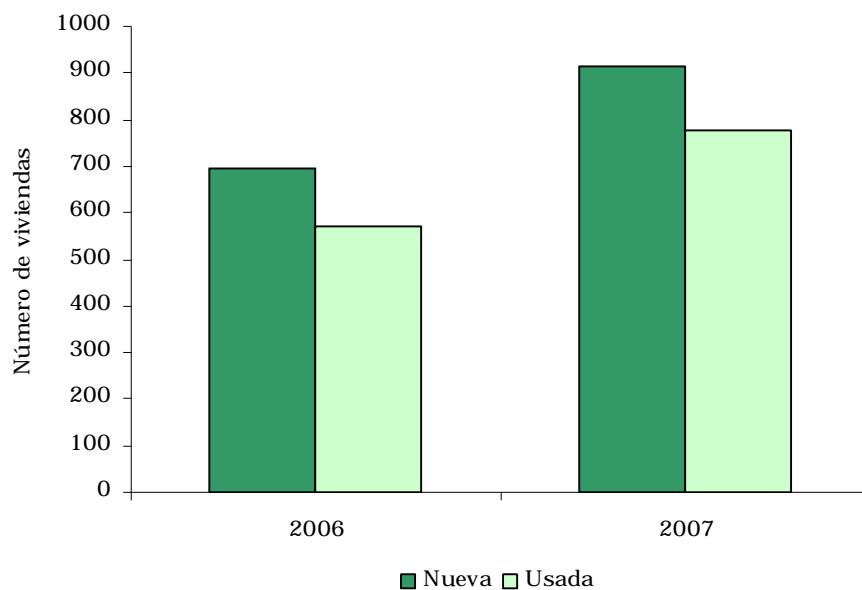
Nacional - Risaralda - Pereira. Valor de los créditos entregados, por vivienda nueva y usada  
Años 2006 - 2007

Región	Millones de pesos		
	2006	2007	Variación %
Vivienda nueva y lotes con servicios			
Nacional	1.159.514	1.903.892	64,2
Risaralda	22.919	36.816	60,6
Pereira	21.376	33.611	57,2
Vivienda usada			
Nacional	1.581.965	1.909.495	20,7
Risaralda	23.073	33.306	44,4
Pereira	20.122	28.030	39,3

Fuente: DANE

Gráfico 2.8.6.7.1

Risaralda. Número de viviendas nuevas y usadas  
Años 2006 - 2007



Fuente: DANE

## 2.8.7 Transporte

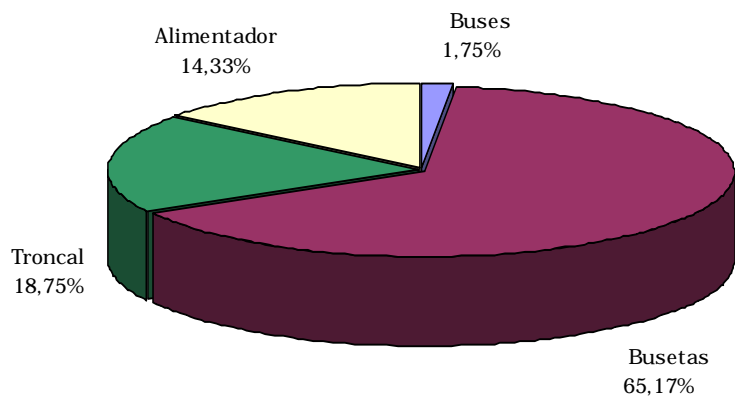
## 2.8.7.1 Transporte público urbano de pasajeros

Cuadro 2.8.7.1.1  
Pereira - Dosquebradas. Transporte público urbano  
Años 2006 - 2007

Vehículo	Promedio mensual afiliados	Promedio diario en servicio	Pasajeros transportados (miles)	Total producido (millones \$)	Kilómetros recorridos (miles)
2006	906	843	102.712	102.762	58.063
Bus	25	22	2.854	2.113	2.079
Buseta	827	778	90.893	95.013	53.360
Troncal	20	13	5.123	5.636	705
Alimentador	34	30	3.842	0	1.919
2007	815	755	98.229	92.905	66.849
Bus	13	11	1.716	2.230	2.794
Buseta	668	629	64.013	70.414	52.807
Troncal	51	32	18.419	20.261	2.706
Alimentador	83	83	14.081	0	8.542

Fuente: DANE

Gráfico 2.8.7.1.1  
Pereira - Dosquebradas. Distribución de pasajeros transportados  
Año 2007



Fuente: DANE

## 2.8.7.2 Transporte aéreo

Cuadro 2.8.7.2.1

Pereira. Movimiento aéreo nacional de pasajeros y carga  
Años 2006 - 2007<sup>P</sup>

Periodo	Pasajeros		Carga (toneladas)	
	Entrados	Salidos	Entrada	Salida
2006	227.900	232.880	707	1.197
2007	234.649	234.614	612	1.247

Fuente: Unidad Administrativa Especial de la Aeronáutica Civil

<sup>P</sup> Cifras Provisionales, sujetas a cambios por parte de la Aeronáutica Civil

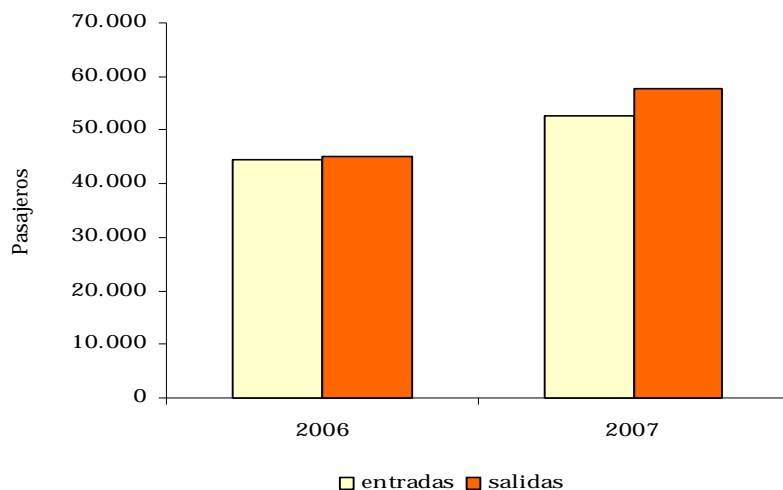
Gráfico 2.8.7.2.1

Pereira. Movimiento aéreo nacional de pasajeros  
Años 2006 - 2007<sup>P</sup>

Fuente: Unidad Administrativa Especial de la Aeronáutica Civil

<sup>P</sup> Cifras Provisionales, sujetas a cambios por parte de la Aeronáutica Civil

Gráfico 2.8.7.2.2  
Pereira. Movimiento internacional aéreo de pasajeros  
Años 2006 - 2007<sup>P</sup>



Fuente: Unidad Administrativa Especial de la Aeronáutica Civil  
<sup>P</sup> Cifras Provisionales, sujetas a cambios por parte de la Aeronáutica Civil

## 2.8.10 Servicios públicos

### 2.8.10.1 Consumo de energía eléctrica y gas natural

Cuadro 2.8.10.1.1  
Pereira. Consumo de energía eléctrica y gas natural por usos  
Años 2003 - 2007

Año	Usos			
	Total	Industrial	Comercial	Residencial
Consumo de energía eléctrica. Miles Kilovatios / hora				
2003	321.188	43.572	76.784	200.832
2004	325.254	39.704	83.096	202.454
2005	334.719	43.240	88.323	203.156
2006	357.191	43.047	90.308	223.836
2007	382.688	40.021	112.326	230.341
Var. % 07/06	7,1	-7,0	24,4	2,9
Consumo de gas natural. Miles metros cúbicos				
2003	9.012	3.489	750	4.773
2004	11.172	4.380	1.358	5.434
2005	12.537	4.134	1.617	6.786
2006	14.492	4.398	2.083	8.011
2007	17.183	5.072	2.949	9.162
Var. % 07/06	18,6	15,3	41,6	14,4

Fuente: Empresa de Energía de Pereira. Gas del Risaralda. S.A.



## 2.8.10.2 Número de suscriptores

## Cuadro 2.8.10.2.1

Pereira. Número de suscriptores a los servicios de teléfono, gas natural y acueducto, metros cúbicos de agua vendidos  
Acumulado diciembre años 2003 - 2007

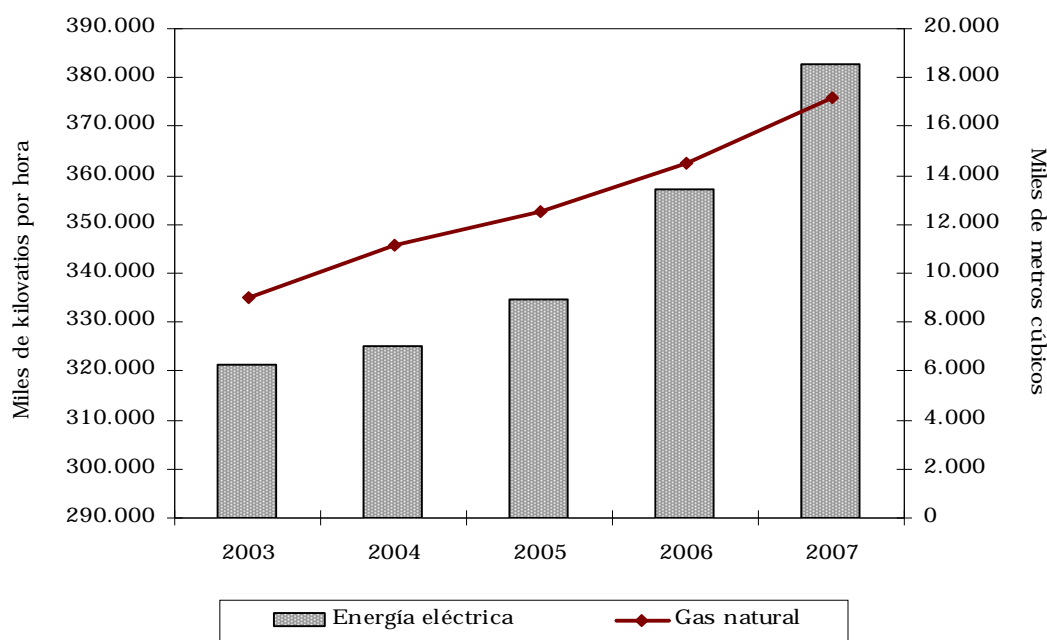
Período	Número de abonados			Miles de m <sup>3</sup> vendidos <sup>1</sup>
	Teléfono	Gas natural	Acueducto	
Acumulado diciembre 2003	155.190	26.220	95.028	26.538
Acumulado diciembre 2004	157.652	31.206	98.203	27.337
Acumulado diciembre 2005	159.182	35.264	100.956	27.386
Acumulado diciembre 2006	158.912	41.052	103.628	28.244
Acumulado diciembre 2007	(...)	49.000	107.425	34.330
Var. % Diciembre 07/06	(-)	19,4	3,7	21,5

Fuente: Aguas y Aguas de Pereira. Gas del Risaralda S.A. Telefónica de Pereira.

<sup>1</sup> Miles de m<sup>3</sup> vendidos durante enero - diciembre de 2003 - 2007.

## Gráfico 2.8.10.1.1

Pereira. Consumo de energía eléctrica y gas natural por usos  
Años 2003 - 2007



Fuente: Empresa de Energía de Pereira. Gas del Risaralda. S.A.

## 4. ANEXO ESTADÍSTICO

Cuadro 1  
IPC, según 13 ciudades  
2006 - 2007

Ciudad	Ponderación	2006			2007			Diferencia 2007-2006
		Índice	Variación	Contribución	Índice	Variación	Contribución	
Nacional	100,00	168,38	4,5	4,48	177,97	5,7	5,69	1,2
Barranquilla	5,46	173,90	6,0	0,33	185,34	6,6	0,36	0,6
Bogotá D.C.	46,07	166,04	4,1	1,90	175,29	5,6	2,57	1,4
Bucaramanga	4,55	177,85	5,5	0,25	188,01	5,7	0,26	0,2
Cali	14,55	166,96	4,3	0,63	175,29	5,0	0,73	0,7
Cartagena	2,75	173,18	5,5	0,15	185,58	7,2	0,20	1,7
Cúcuta	2,36	175,10	6,6	0,16	184,15	5,2	0,12	-1,5
Manizales	2,19	166,57	4,8	0,11	175,79	5,5	0,12	0,7
Medellín	12,91	167,88	3,8	0,48	179,05	6,7	0,86	2,9
Montería	1,16	177,66	4,3	0,05	187,70	5,7	0,07	1,4
Neiva	1,28	170,45	5,6	0,07	181,32	6,4	0,08	0,8
Pasto	1,74	175,91	4,2	0,07	180,55	2,6	0,05	-1,6
Pereira	3,66	170,45	5,6	0,21	180,29	5,8	0,21	0,2
Villavicencio	1,32	170,26	4,7	0,06	180,45	6,0	0,08	1,3

Fuente: DANE

Cuadro 2  
ICCV, según 15 ciudades  
2006 - 2007

Ciudad	2006				2007			
	Índice	Variación	Contribución	Participación	Índice	Variación	Contribución	Participación
Nacional	162,44	6,6	6,64	100,00	169,31	4,2	4,23	100,00
Armenia	169,14	6,8	0,20	3,09	175,61	3,8	0,12	2,72
Barranquilla	151,78	5,7	0,16	2,34	155,57	2,5	0,07	1,60
Bogotá D.C.	162,63	6,2	2,92	43,94	169,33	4,1	1,94	45,79
Bucaramanga	168,60	9,7	0,39	5,95	176,54	4,7	0,19	4,54
Cali	166,38	6,7	0,90	13,53	175,45	5,5	0,73	17,28
Cartagena	153,70	6,9	0,12	1,85	159,88	4,0	0,07	1,69
Cúcuta	169,47	8,8	0,15	2,19	178,45	5,3	0,09	2,06
Ibagué	153,75	6,0	0,17	2,57	160,79	4,6	0,13	3,09
Manizales	166,41	6,6	0,14	2,06	175,22	5,3	0,11	2,62
Medellín	162,15	7,1	0,85	12,78	167,71	3,4	0,41	9,64
Neiva	150,10	5,5	0,11	1,71	157,02	4,6	0,10	2,25
Pasto	168,28	9,1	0,13	1,96	176,15	4,7	0,07	1,58
Pereira	165,40	6,9	0,21	3,16	169,25	2,3	0,07	1,67
Popayán	153,98	4,5	0,06	0,92	163,20	6,0	0,08	1,94
Santa Marta	142,07	7,4	0,13	1,89	146,91	3,4	0,06	1,36

Fuente: DANE

**Cuadro 3**  
**Mercado laboral, 13 ciudades y áreas metropolitanas**  
**2006 - 2007**

Área	Tasa global de participación		Tasa de ocupación		Tasa de desempleo	
	2006	2007	2006	2007	2006	2007
Total 13 ciudades y áreas metropolitanas	61,2	61,0	53,2	54,1	13,0	11,4
Bogotá	64,4	62,8	56,9	56,3	11,5	10,5
Medellín - Valle de Aburrá	56,9	58,8	49,1	51,6	13,8	12,2
Cali - Yumbo	64,5	64,7	56,2	57,4	12,9	11,2
Barranquilla - Soledad	55,5	56,1	48,2	49,6	13,2	11,5
Bucaramanga, Girón, Piedecuesta y Floridablanca	59,6	58,9	51,2	53,1	14,0	9,7
Manizales y Villa María	54,9	55,3	46,3	48,0	15,6	13,2
Pasto	63,5	62,1	53,8	53,4	15,3	14,0
Pereira, Dos Quebradas y La Virginia	58,9	57,2	50,4	49,4	14,4	13,6
Cúcuta, Villa del Rosario, Los Patios y El Zulia	59,0	60,5	51,4	54,0	12,8	10,8
Ibagué	65,9	67,0	52,8	56,5	20,0	15,7
Montería	63,1	63,1	54,1	55,1	14,3	12,6
Cartagena	55,6	57,3	47,1	49,5	15,2	13,6
Villavicencio	63,4	63,1	55,6	56,3	12,4	10,7

Fuente: DANE

**Cuadro 4**  
**Exportaciones no tradicionales, según departamento de origen**  
**2006 - 2007**

Departamento de Origen	Enero - diciembre				
	Miles de dólares FOB		Variación	Contribución	Participación
	2007 <sup>p</sup>	2006 <sup>p</sup>	%	a variación	(%) 2007
Total	15.784.311	12.581.468	25,5	25,46	100,00
Antioquia	3.687.719	3.142.843	17,3	4,33	23,36
Bogota, D.C.	2.938.033	2.238.135	31,3	5,56	18,61
Cundinamarca	2.140.043	1.776.069	20,5	2,89	13,56
Valle del Cauca	2.029.539	1.792.394	13,2	1,88	12,86
Atlántico	1.158.739	867.790	33,5	2,31	7,34
Bolívar	1.137.674	1.059.518	7,4	0,62	7,21
Norte de Santander	628.840	162.182	287,7	3,71	3,98
Caldas	456.952	325.697	40,3	1,04	2,89
Santander	330.077	187.158	76,4	1,14	2,09
Magdalena	316.769	206.352	53,5	0,88	2,01
Cesar	172.197	149.668	15,1	0,18	1,09
Risaralda	159.463	141.959	12,3	0,14	1,01
Cauca	140.684	160.029	-12,1	-0,15	0,89
Boyacá	130.934	108.087	21,1	0,18	0,83
Córdoba	86.214	55.794	54,5	0,24	0,55
Sucre	79.896	42.468	88,1	0,30	0,51
Nariño	59.537	43.559	36,7	0,13	0,38
Chocó	45.729	15.224	200,4	0,24	0,29
Tolima	25.495	40.004	-36,3	-0,12	0,16
Quindío	24.469	25.783	-5,1	-0,01	0,16
Arauca	13.547	22.799	-40,6	-0,07	0,09
Huila	7.225	5.739	25,9	0,01	0,05
La Guajira	6.318	3.345	88,9	0,02	0,04
Meta	5.755	738	*	0,04	0,04
Amazonas	1.200	698	72,0	0,00	0,01
San Andrés	722	6.535	-89,0	-0,05	0,00
Casanare	353	234	50,8	0,00	0,00
Vaupés	114	55	109,7	0,00	0,00
Guainía	35	14	152,2	0,00	0,00
No diligenciado	20	0	*	0,00	0,00
Caquetá	16	366	-95,6	0,00	0,00
Putumayo	2	82	-97,6	0,00	0,00
Vichada	0	151	-100,0	0,00	0,00

Fuente: DANE - DIAN Cálculos: DANE

\* Variación superior a 500%

<sup>p</sup> provisional

**Cuadro 5**  
**Importaciones según departamentos de destino**  
**2006 - 2007**

Departamento	Enero - diciembre							
	Valor CIF US\$ (miles)			Contribución a la variación			Toneladas netas	
	2007 <sup>p</sup>	2006 <sup>p</sup>	Variación %	Contribución a la variación	Participación (%)	2007 <sup>p</sup>	2006 <sup>p</sup>	Variación %
Total	32.897.045	26.162.440	25,7	25,74	100,00	21.150.683	19.323.863	9,5
Bogota, D.C.	12.340.923	10.226.109	20,7	8,08	37,51	3.084.491	3.451.825	-10,6
Cundinamarca	4.247.117	3.347.574	26,9	3,44	12,91	2.475.574	2.330.603	6,2
Antioquia	4.140.326	3.198.309	29,5	3,60	12,59	3.857.346	3.350.170	15,1
Valle del Cauca	3.682.612	2.797.380	31,6	3,38	11,19	2.971.116	2.902.683	2,4
Bolívar	2.965.263	2.239.194	32,4	2,78	9,01	2.970.581	2.084.802	42,5
Atlántico	2.048.927	1.612.388	27,1	1,67	6,23	2.268.911	2.131.877	6,4
La Guajira	601.315	458.240	31,2	0,55	1,83	430.643	401.757	7,2
Santander	441.273	352.505	25,2	0,34	1,34	887.498	860.915	3,1
Cesar	356.150	410.136	-13,2	-0,21	1,08	115.899	147.697	-21,5
Caldas	316.901	231.521	36,9	0,33	0,96	211.429	175.623	20,4
Nariño	301.422	306.153	-1,5	-0,02	0,92	531.373	560.126	-5,1
Magdalena	295.946	126.930	133,2	0,65	0,90	274.476	80.289	241,9
Cauca	284.228	216.464	31,3	0,26	0,86	216.688	165.419	31,0
Risaralda	240.252	210.302	14,2	0,11	0,73	101.258	89.935	12,6
Norte de Santander	178.628	117.556	52,0	0,23	0,54	199.969	127.719	56,6
Boyacá	139.162	70.959	96,1	0,26	0,42	254.329	137.948	84,4
Córdoba	69.113	38.286	80,5	0,12	0,21	80.049	64.925	23,3
Arauca	58.752	61.896	-5,1	-0,01	0,18	24.624	31.132	-20,9
Tolima	48.705	29.186	66,9	0,07	0,15	19.673	45.881	-57,1
Casanare	34.664	53.764	-35,5	-0,07	0,11	3.583	7.194	-50,2
Quindío	31.735	22.245	42,7	0,04	0,10	54.349	45.065	20,6
Huila	26.053	13.276	96,2	0,05	0,08	4.936	14.468	-65,9
Vichada	23.666	1.667	*	0,08	0,07	8.386	208	*
Meta	13.215	8.596	53,7	0,02	0,04	18.076	22.497	-19,7
Sucre	6.816	6.484	5,1	0,00	0,02	81.696	89.633	-8,9
Amazonas	2.479	3.468	-28,5	0,00	0,01	3.001	2.618	14,6
Putumayo	407	722	-43,6	0,00	0,00	376	257	46,0
San Andrés	282	447	-37,0	0,00	0,00	127	57	123,6
Chocó	227	232	-2,3	0,00	0,00	59	37	59,3
Caquetá	203	201	1,0	0,00	0,00	34	31	8,0
Vaupés	173	8	*	0,00	0,00	4	72	-93,9
No diligenciado	87	84	3,8	0,00	0,00	121	398	-69,6
Guaviare	24	0	*	0,00	0,00	7	0	*
Guainía	0	159	-100,0	0,00	0,00	0	2	-100,0

Fuente: DIAN Cálculos: DANE

p: cifras provisionales

\* Variación superior a 500%

Cuadro 6  
Sacrificio de ganado vacuno y porcino, según departamentos  
2006 - 2007

Departamento	2006		2007		Variación	
	Vacuno	Porcino	Vacuno	Porcino	Vacuno	Porcino
Total general	2.376.332	1.309.287	2.435.571	1.502.989	2,5	14,8
Antioquia	301.868	344.486	283.949	401.649	-5,9	16,6
Arauca	11.017	1.845	9.832	2.144	-10,8	16,2
Atlántico	216.069	31.204	216.066	32.446	0,0	4,0
Bogotá	518.368	444.280	504.856	506.309	-2,6	14,0
Bolívar	62.055	0	59.402	0	-4,3	(-)
Boyacá	46.230	17.169	49.380	17.125	6,8	-0,3
Caldas	105.032	50.274	85.788	47.775	-18,3	-5,0
Caquetá	26.848	6.547	31.630	7.834	17,8	19,7
Casanare	20.132	3.706	22.289	4.971	10,7	34,1
Cauca	22.227	3.496	23.258	5.084	4,6	45,4
Cesar	47.938	663	31.038	386	-35,3	-41,8
Cordoba	145.945	0	162.373	0	11,3	(-)
Cundinamarca	114.694	27.936	113.976	29.953	-0,6	7,2
Chocó	4.922	3.914	4.750	4.138	-3,5	5,7
Huila	54.333	24.723	58.678	27.141	8,0	9,8
La Guajira	15.694	9.160	16.932	7.601	7,9	-17,0
Magdalena	30.310	0	30.210	659	-0,3	(-)
Meta	83.315	24.681	86.305	28.096	3,6	13,8
Nariño	27.621	29.108	27.733	30.756	0,4	5,7
Norte de Santander	64.388	2.671	59.849	3.155	-7,0	18,1
Quindío	37.706	33.796	37.645	36.823	-0,2	9,0
Risaralda	33.365	31.753	36.689	40.531	10,0	27,6
Santander	181.755	24.838	245.635	24.163	35,1	-2,7
Sucre	42.118	0	68.723	0	63,2	(-)
Tolima	58.151	27.246	59.217	31.066	1,8	14,0
Valle	104.231	165.791	109.368	213.184	4,9	28,6

Fuente: DANE

Cuadro 7  
Financiación de vivienda, según departamentos  
2006 - 2007

Millones de pesos

Secciones del país	Valor de los créditos individuales de vivienda nueva y lotes con servicios		Viviendas nuevas y lotes con servicios financiados		Valor de los créditos individuales para compra de vivienda usada		Viviendas usadas entregadas	
	2006	2007	2006	2007	2006	2007	2006	2007
	Total	1.159.514	1.903.892	34.553	48.862	1.581.965	1.909.495	35.460
Amazonas	0	388	0	7	585	1.403	15	29
Antioquia	143.919	221.602	3.330	4.662	214.626	280.485	4.850	5.900
Arauca	68	175	1	3	994	1.639	36	44
Atlántico	47.261	61.697	1.170	1.126	51.502	67.353	1.101	1.417
Bogotá D.C.	610.885	950.622	19.339	26.168	789.095	863.393	15.552	16.753
Bolívar	13.208	20.218	205	317	30.054	37.338	517	616
Boyacá	9.037	17.551	281	458	17.970	21.259	553	638
Caldas	22.759	34.469	899	842	40.167	50.655	1.143	1.460
Caquetá	279	1.302	9	26	3.735	4.126	126	126
Casanare	1.280	1.995	43	46	4.334	7.257	124	197
Cauca	6.058	11.450	208	296	13.682	17.023	447	514
Cesar	4.263	9.476	156	282	6.736	10.570	197	284
Córdoba	7.070	9.794	218	216	5.707	9.147	139	206
Cundinamarca	31.887	80.506	956	2.489	24.563	39.199	671	1.080
Chocó	70	60	3	2	2.117	1.071	60	32
Guainía	65	0	2	0	429	8.019	16	220
Guaviare	73	0	2	0	759	323	26	11
Huila	9.465	12.632	199	247	16.396	22.260	490	615
La Guajira	1.286	3.095	39	77	2.767	5.034	83	131
Magdalena	10.644	19.897	312	503	9.143	12.235	211	290
Meta	14.708	26.741	360	623	25.293	31.759	769	914
Nariño	7.596	14.615	287	370	26.351	35.498	750	925
Norte de Santander	8.736	18.128	314	426	23.867	26.480	645	662
Putumayo	267	1.009	7	19	1.646	3.135	43	87
Quindío	9.266	14.115	225	279	18.255	21.031	500	545
Risaralda	22.919	36.816	697	915	23.073	33.306	571	775
San Andrés	0	267	0	5	622	1.374	10	19
Santander	43.550	71.617	1.254	1.557	62.264	84.973	1.680	2.186
Sucre	1.259	4.591	52	113	6.214	7.997	193	238
Tolima	15.086	30.162	452	824	25.461	37.282	751	1.048
Valle del Cauca	116.513	228.783	3.532	5.961	133.406	166.171	3.185	3.676
Vaupés	0	24	0	1	0	62	0	2
Vichada	37	95	1	2	152	638	6	21

Fuente: DANE



Cuadro 8  
Transporte urbano, según ciudades  
2006 - 2007

Departamento	2006			2007			Variación		
	Vehículos afiliados	Vehículos en servicio	Pasajeros Transportados (miles)	Vehículos afiliados	Vehículos en servicio	Pasajeros Transportados (miles)	Vehículos afiliados	Vehículos en servicio	Pasajeros Transportados (miles)
Total	48.018	41.197	3.917.072	50.434	42.738	4.242.052	5,0	3,7	8,3
Armenia	356	345	23.878	359	329	21.623	0,8	-4,7	-9,4
Cartagena	1.973	1.856	188.933	1.927	1.655	167.631	-2,4	-10,9	-11,3
Florencia	160	124	9.552	154	118	8.072	-3,4	-5,5	-15,5
Ibagué	1.170	1.081	70.860	1.211	1.141	75.684	3,5	5,6	6,8
Montería	167	128	13.803	189	167	18.065	13,2	31,0	30,9
Neiva	655	581	43.279	676	593	40.944	3,3	2,1	-5,4
Pasto	456	445	37.560	502	479	38.956	10,0	7,8	3,7
Popayán	648	527	37.223	671	585	37.117	3,6	11,0	-0,3
Quibdó	215	159	9.167	175	126	9.299	-18,7	-20,7	1,4
Riohacha	71	34	1.937	67	22	1.861	-6,1	-35,3	-3,9
Santa Marta	916	758	122.344	946	790	129.606	3,2	4,3	5,9
Sincelejo	229	172	13.487	197	154	11.563	-14,0	-10,3	-14,3
Tunja	510	469	24.769	510	458	23.562	0,0	-2,3	-4,9
Valledupar	402	297	18.175	333	210	14.187	-17,2	-29,1	-21,9
Villavicencio	1.025	984	66.634	1.022	981	66.179	-0,3	-0,3	-0,7
Area metropolitana Barranquilla	4.139	3.784	394.669	4.132	3.732	375.021	-0,2	-1,4	-5,0
Area metropolitana Bogotá	20.266	16.406	1.691.823	21.054	17.037	1.883.588	3,9	3,8	11,3
Area metropolitana Bucaramanga	2.039	1.967	163.588	2.040	1.963	160.820	0,0	-0,2	-1,7
Area metropolitana Cali	4.663	3.923	321.529	5.211	4.106	349.378	11,8	4,7	8,7
Area metropolitana Cúcuta	2.049	1.745	135.051	2.119	1.795	130.074	3,4	2,9	-3,7
Area metropolitana Manizales	897	772	75.387	921	794	77.748	2,7	2,8	3,1
Area metropolitana Medellín <sup>1</sup>	4.104	3.802	350.713	5.203	4.749	502.845	26,8	24,9	43,4
Area metropolitana Pereira	905	842	102.712	816	754	98.228	-9,9	-10,4	-4,4

Fuente: DANE

1. No incluye metro

## GLOSARIO

**Balanza comercial:** parte de la balanza de pagos que registra sólo las transacciones de bienes de un país con el resto del mundo, durante un período determinado. Cuando el valor de las importaciones excede el valor de las exportaciones se dice que la balanza comercial está en déficit; cuando ocurre lo contrario, se dice que la balanza comercial tiene superávit.

**Canasta:** Conjunto de bienes y servicios representativos del consumo final de los hogares. Aquí se encuentran los artículos que más peso de gasto tienen, los que con mayor frecuencia adquieren los hogares, los que presentan una evolución importante en la participación de gastos en los últimos 10 años y, a su vez, presentan las expectativas de crecimiento de la demanda en el mediano y largo plazo.

**CIIU, Rev. 3:** Clasificación Industrial Uniforme de todas las actividades económicas, revisión 3.

**Contribución:** permite medir el aporte en puntos porcentuales de cada insumo a la variación mensual, año corrido y doce meses, del total del índice.

**Crédito comercial:** Son todos los créditos distintos a los de vivienda, de consumo y microcrédito.

**Crédito de consumo:** el otorgado a personas naturales cuyo objeto sea financiar la adquisición de bienes de consumo o el pago de servicios para fines no comerciales o empresariales, independientemente de su monto.

**Crédito de vivienda:** el otorgado a personas naturales, destinado a la adquisición de vivienda nueva o usada, o a la construcción de vivienda individual, independientemente de su monto.

**CUODE:** Clasificación Según Uso o Destino Económico – codificación de las mercancías según el fin económico al cual serán destinadas, es decir, bienes de capital, intermedios y de consumo.

**Desocupados (D):** son las personas que en la semana de referencia se encontraban en una de las siguientes situaciones:

1. Desempleo abierto: sin empleo en la semana de referencia e hicieron diligencias en el último mes y tenían disponibilidad.

2. Desempleo oculto: sin empleo en la semana de referencia y no hicieron diligencias en el último mes, pero si en los últimos 12 meses; tienen una razón válida de desaliento y, disponibilidad.

Exportación: es la salida, con destino a otro país o zona franca industrial colombiana, de mercancías que hayan tenido circulación libre o restringida en el territorio aduanero colombiano. La exportación se registra estadísticamente cuando la aduana ha realizado el cierre del documento de exportación.

Exportaciones tradicionales: café, petróleo y sus derivados, carbón y ferroníquel.

Formación bruta de capital: es un componente de la demanda final. Aparece en todos los cuadros de la oferta y demanda y, además, en las cuentas de acumulación y financiación de capital. Este concepto incluye la formación bruta de capital fijo, la variación de existencias y, la adquisición menos disposición de objetos valiosos.

Ganado porcino: se refiere concretamente a la especie de los cerdos, los cuales hacen parte de la raza menor.

Ganado vacuno: conjunto de animales de la especie bovina que se crían para la explotación. Hace parte de las especies de raza mayor (150 kilos o más).

Gasto de funcionamiento: se relaciona con las erogaciones en que debe incurrir el Estado para cumplir su función básica, dentro de las cuales se destacan la remuneración a los asalariados y, la compra de bienes y servicios.

Gasto de capital: es el incremento en el acervo de riqueza expresado en una acumulación de bienes, producida por un flujo monetario, lo que supone un cambio en la composición de activos líquidos a fijos. El gasto de capital puede estar orientado a la formación bruta de capital fijo o a la transferencia de capital.

Grupo de gasto: es el nivel más general de la estructura del IPC. Corresponde, en concepto y naturaleza, a las agregaciones del gasto en término de los propósitos de uso que hace el consumidor. Entre ellos se encuentran: alimentos, vivienda, vestuario, salud, educación, diversión y esparcimiento, transporte y comunicaciones y, gastos varios.

ICCV: es un instrumento estadístico que permite conocer el cambio porcentual promedio de los precios de los principales insumos requeridos para la construcción de vivienda, en dos períodos de tiempo.

Importaciones: es la introducción legal de mercancías procedentes de otros países o de una zona franca industrial colombiana al resto del territorio aduanero nacional. Estas cifras se producen según la fecha de presentación de las declaraciones de importación ante las entidades financieras autorizadas para recaudar los tributos aduaneros.

Índice: expresión numérica que acumula las variaciones porcentuales observadas.

Informalidad: según PREALC-78, operativamente se consideran trabajando en el sector informal las personas que cumplan las siguientes características:

- Los empleados y obreros que laboren en establecimientos, negocios o empresas que ocupen hasta diez personas en todas sus agencias y sucursales.
- Los trabajadores familiares sin remuneración.
- Los empleados domésticos.
- Los trabajadores por cuenta propia, excepto los independientes profesionales.
- Los patrones o empleadores en empresas de diez trabajadores o menos.

Ingresos tributarios: son la parte de los ingresos corrientes que el Estado recibe a manera de transferencia, es decir sin que por ella se genere obligación alguna para éste, derivada de los pagos de impuestos de los contribuyentes, ya sean éstos personas naturales o jurídicas; los ingresos tributarios suelen clasificarse como directos e indirectos.

Ingresos no tributarios: son la parte de los ingresos corrientes que el Estado percibe como provenientes de intereses y excedentes financieros y del cobro derechos, tasas, contribuciones, multas, rentas contractuales y la producción y venta de bienes y servicios; estos últimos a través de las empresas del Estado.

IPC: es un número que resume las variaciones de los precios de una canasta de bienes, la cual se supone que es representativa del consumo de una familia promedio. El índice es un promedio ponderado de los precios de todos los bienes que componen la canasta. El IPC es el principal instrumento para la cuantificación de la inflación.

Licencia: es el acto por el cual la entidad autoriza la construcción o demolición y la ubicación o parcelación de predios en las áreas urbanas, suburbanas y rurales con base en las normas urbanísticas y/o arquitectónicas y especificaciones técnicas vigentes.

Ocupados (O): son las personas que durante el período de referencia se encontraban en una de las siguientes situaciones:

- Trabajó por lo menos una hora remunerada en dinero o en especie en la semana de referencia.

- Los que no trabajaron en la semana de referencia, pero tenían un trabajo.
- Trabajadores familiares sin remuneración que trabajaron en la semana de referencia por lo menos una hora.

País de destino: es aquel conocido en el momento del despacho como el último país en que los bienes serán entregados.

País de origen: es aquel donde se cultivaron los productos agrícolas, se extrajeron los minerales o se fabricaron los artículos manufacturados total o parcialmente, pero en este último caso el país de origen es el que ha completado la última fase del proceso de fabricación para que el producto adopte su forma final.

Participación: es el porcentaje de explicación de la contribución de cada insumo, subgrupo y grupo de costo en la variación del índice total.

Población económicamente activa (PEA): también se le llama fuerza laboral y esta conformada por las personas en edad de trabajar que trabajan o están buscando empleo.

Población económicamente inactiva (PEI): comprende a todas las personas en edad de trabajar que no participan en la producción de bienes y servicios porque no necesitan, no pueden o no están interesadas en tener actividad remunerada. A este grupo pertenecen los estudiantes, amas de casa, pensionados, jubilados, rentistas, inválidos, personas que no les llama la atención o creen que no vale la pena trabajar, y trabajadores familiares sin remuneración que se encuentran laborando menos de 15 horas semanales.

Población en edad de trabajar (PET): está conformada por las personas de 12 años y más en las zonas urbanas, y de 10 años y más en las zonas rurales. Se divide en población económicamente activa y población económicamente inactiva.

Población total (PT): está constituida por la población civil no institucional residente en hogares particulares. Se estima por proyecciones con base en los resultados proyectados de los censos de población.

Ponderaciones: participación porcentual que tiene cada elemento dentro de una unidad.

PREALC: Programa Regional de Empleo para América Latina y el Caribe.

Producto Interno Bruto (PIB): es el total de bienes y servicios producidos en un país durante un período de tiempo determinado. Incluye la producción generada por nacionales residentes en el país y por extranjeros residentes en el país, y excluye la producción de nacionales residentes en el exterior.

Rama de actividad económica: es la suma de los establecimientos que tiene como producción característica un grupo homogéneo de productos.

Subempleo (S): son ocupados que consideran inadecuado el empleo que poseen por:

1. Insuficiencia de horas: ocupados que desean trabajar más horas ya sea en su empleo principal o secundario, y tienen una jornada inferior a 48 horas semanales.

2. Competencias: ocupados que desean o buscan cambiar su situación de empleo actual para utilizar mejor sus competencias profesionales, y están disponibles para ello.

3. Ingresos: ocupados que desean o buscan cambiar su situación actual de empleo, con objeto de mejorar sus limitados ingresos.

El DANE estableció una clasificación que divide el subempleo en dos: subjetivo y objetivo.

Subempleo subjetivo: se refiere al simple deseo manifestado por el trabajador de mejorar sus ingresos, el número de horas trabajadas o tener una labor más propia de sus competencias personales.

Subempleo objetivo: comprende a quienes tienen el deseo pero además han hecho una gestión para materializar su aspiración y está en disposición de efectuar el cambio.

Tasa de desempleo: es la relación porcentual entre el número de personas que están buscando trabajo (D), y el número de personas que integran la fuerza laboral (PEA).

Tasa de ocupación: es la relación porcentual entre la población ocupada (OC) y el número de personas que integran la población en edad de trabajar (PET).

Tasa de subempleo: es la relación porcentual de la población ocupada que manifestó querer y poder trabajar más horas a la semana (PS) y el número de personas que integran la fuerza laboral (PEA).

Tasa global de participación: es la relación porcentual entre la población económicamente activa y la población en edad de trabajar. Este indicador refleja la presión de la población en edad de trabajar sobre el mercado laboral.

Valor agregado: Es el mayor valor creado en el proceso de producción por efecto de la combinación de dos factores. Se obtiene como diferencia entre el valor de la producción bruta y los consumos intermedios empleados.

Valor CIF (Cost, Insurance, Freight, es decir, costo, seguro y flete): es el precio total de la mercancía, incluyendo en su valor los costos por seguros y fletes.

Valor FOB (Free on board): corresponde al precio de venta de los bienes embarcados a otros países, puestos en el medio de transporte, sin incluir valor de seguro y fletes.

Variaciones: es la variación promedio de precios que se obtiene como el relativo de un número índice en dos períodos de tiempo.

Variación acumulada en lo corrido del año: variación porcentual calculada entre lo transcurrido desde enero hasta el mes de referencia del año, y lo transcurrido en igual período del año inmediatamente anterior.

Variación anual: variación porcentual calculada entre el mes del año en referencia y el mismo mes del año inmediatamente anterior.