

Informe de Coyuntura Económica Regional Departamento de Nariño Año 2008

Convenio Interadministrativo No. 111 de abril de 2000

JOSÉ DARÍO URIBE ESCOBAR
Gerente General Banco de la República

HÉCTOR MALDONADO GÓMEZ
Director DANE

JORGE HERNÁN TORO CÓRDOBA
Subgerente de Estudios Económicos Banco de la República

CARLOS EDUARDO SEPÚLVEDA RICO
Subdirector DANE

Comité Directivo Nacional ICER

CARLOS JULIO VARELA BARRIOS
**Director Dpto. Técnico y de Información Económica
Banco de la República**

JAVIER ALBERTO GUTIÉRREZ LÓPEZ
Director Técnico DIRPEN - DANE

DORA ALICIA MORA PÉREZ
**Coordinadora de Sucursales de Estudios Económicos
Banco de la República**

ANA ZORAIDA QUINTERO GÓMEZ
**Coordinadora de Planificación y Regulación, DIRPEN-
DANE**

EDUARDO SARMIENTO GÓMEZ - **Coordinador Temático**
MARÍA JIMENA VARGAS MAYO - **Apoyo Logística**
Coordinación Operativa DIRPEN-DANE

Comité Directivo Territorial ICER

HÉCTOR AURELIO RAMÍREZ MUÑOZ
Gerente Banco de la República, Sucursal Pasto

ALFREDO ALMEIDA GARCÍA
Director Territorial Suroccidental, DANE

JULIO ESCOBAR POTES
Jefe CREE Banco de la República, Sucursal Cali

DEISY PATRICIA LUCERO TOLEDO
Coordinadora Operativa Territorial Suroccidental, DANE

ARLEY BARANDICA VILLEGAS
Banco de la República, Sucursal Cali

BERNARDO RIGOBERTO PAZOS AGREDA
Banco de la República, Sucursal Pasto

NAZLY GONZÁLEZ RIVAS
DANE, Territorial Suroccidental

Entidades Participantes

MARTHA CECILIA CHÁVEZ ARGÁEZ
Dirección Seccional Suroccidente - DIAN, Cali

GERARDO MESÍAS MÉNDEZ
Cámara de Comercio de Pasto

Diseño
Mercadeo y Ediciones - DANE

Impresión
**Departamento de Documentación y
Editorial Banco de la República, Bogotá**

ICER

EDITORIAL

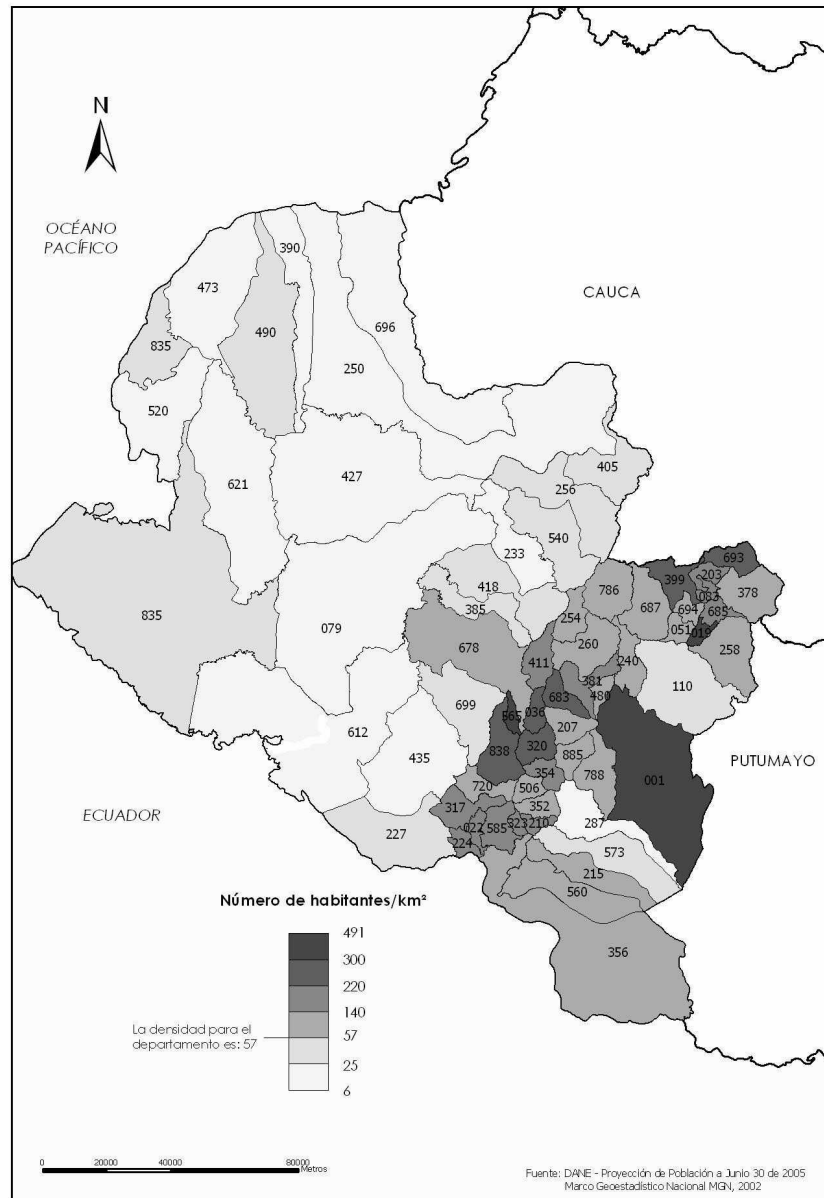
El Comité Directivo Nacional del ICER y la Coordinación Regional suroccidental presentan el Informe de Coyuntura Económica Regional de Nariño, donde se señala la evolución de las principales variables macroeconómicas del departamento en el 2008.

El presente informe consta de cuatro capítulos: el primero, analiza el entorno macroeconómico nacional. El segundo, presenta la situación económica departamental, incluyendo estadísticas sobre las principales variables económicas del departamento. El tercero, presenta el escenario de la investigación regional con el trabajo "Indicadores Demográficos, del Mercado Laboral y el Sector Empresarial de Pasto". El cuarto y último capítulo, presenta los resultados de la encuesta sobre ambiente y desempeño institucional departamental 2007-2008.

Los aspectos más importantes ocurridos en la economía de Nariño durante 2008 fueron: i) Pese a la disminución en la tasa de desocupación en los últimos años, la ciudad de Pasto sigue presentando una tasa por encima de la tendencia marcada por el promedio de las trece ciudades del país desde comienzos de la década; ii) En cuanto al movimiento de sociedades en Pasto, la dinámica durante el año fue alentadora, al incrementarse la inversión neta, principalmente en el sector transporte y telecomunicaciones; iii) En medio de la revaluación y desaceleración de la economía mundial, las exportaciones totales del departamento disminuyeron, especialmente en las ventas externas no tradicionales. Por su parte, las importaciones presentaron una leve caída afectada por las compras realizadas a Ecuador, principal abastecedor de la región; iv) Respecto al sector financiero, pese a la moderación del consumo y al menor endeudamiento de los hogares, la cartera neta en el departamento siguió creciendo, aunque en menor medida que en periodos anteriores demostrando la efectividad de las medidas efectuadas por el Banco Central; v) Finalmente, fueron significativos los efectos económicos que generaron en los hogares y en el sector financiero de la región las formas de captación no bancarias, las cuales prometían rendimientos muy superiores al ofrecido por el sistema financiero.

COMITÉ DIRECTIVO REGIONAL

**DEPARTAMENTO DE NARIÑO
DIVISIÓN POLÍTICO - ADMINISTRATIVA**



CONTENIDO

	Pág.
1. ENTORNO MACROECONÓMICO NACIONAL	8
1.1 ACTIVIDAD ECONÓMICA	8
1.2 INFLACIÓN Y EMPLEO	8
1.3 SECTOR EXTERNO Y MERCADO CAMBIARIO	9
1.4 SITUACIÓN FISCAL	11
1.5 INDICADORES ECONÓMICOS NACIONALES	12
2. SITUACIÓN ECONÓMICA DEPARTAMENTAL	13
2.1 PRODUCTO INTERNO BRUTO	13
2.2 PRECIOS	15
2.2.1 Índice de precios al consumidor	15
2.3 MERCADO LABORAL	17
2.4 MOVIMIENTO DE SOCIEDADES	23
2.5 SECTOR EXTERNO	26
2.5.1 Exportaciones	26
2.5.2 Importaciones	29
2.6 ACTIVIDAD FINANCIERA	32
2.6.1 Captaciones - operaciones pasivas	32
2.6.2 Colocaciones - operaciones activas	32
2.7 SITUACIÓN FISCAL	33
2.7.1 Situación fiscal del gobierno central departamental de Nariño	33
2.7.2 Situación fiscal del gobierno central municipal de Pasto	35
2.8 SECTOR REAL	37
2.8.5 Sacrificio de ganado	37
2.8.6 Sector de la construcción	39
2.8.6.3 Índice de costos de la construcción	39
2.8.6.6 Licencias de construcción	43
2.8.6.7 Financiación de vivienda	45
2.8.7 Transporte	47
2.8.7.1 Transporte público urbano de pasajeros	47
2.8.7.2 Transporte aéreo de pasajeros y carga	48
2.9 SERVICIOS PÚBLICOS	50
3. ESCENARIO DE LA INVESTIGACIÓN REGIONAL	52
4. RESULTADOS DE LA ENCUESTA SOBRE AMBIENTE Y DESEMPEÑO INSTITUCIONAL DEPARTAMENTAL 2007-2008	68
ANEXO ESTADÍSTICO	91
GLOSARIO	99

LISTA DE CUADROS, TABLAS Y GRÁFICOS**LISTA DE CUADROS**

	Pág.	
2.2.1.1	Pasto. Variación y contribución anual del IPC, por grupos de gasto. 2007-2008	16
2.3.1	Pasto. Principales indicadores mercado laboral, promedio 2007-2008	18
2.3.2	Pasto. Población ocupada según ramas de actividad económica. Promedio 2004-2008	20
2.3.3	Pasto. Población inactiva según actividad realizada. Promedio 2004-2008	22
2.3.4	Nariño. Principales indicadores mercado laboral. Promedio 2006-2007	23
2.4.1	Pasto. Sociedades constituidas, según actividad económica. Años 2007-2008	24
2.4.2	Pasto. Inversión neta, según actividad económica. Años 2007-2008	24
2.4.3	Pasto. Sociedades disueltas y liquidadas, según actividad económica. Años 2007-2008	25
2.4.4	Pasto. Sociedades reformadas, según actividad económica. 2007-2008	25
2.5.1.1	Nariño. Exportaciones no tradicionales, según clasificación CIIU. Años 2007-2008	27
2.5.1.2	Nariño. Exportaciones no tradicionales, según destinos. Años 2007-2008	28
2.5.2.1	Nariño. Importaciones, según clasificación CIIU. Años 2007 – 2008	30
2.5.2.2	Nariño. Importaciones según país de origen. Años 2007-2008	31
2.6.1.1	Nariño. Saldo de captaciones del sistema financiero por tipo. Años 2007-2008	32
2.6.1.2	Nariño. Saldo de la cartera del sistema financiero por tipo. Años 2007-2008	33
2.7.1	Nariño. Situación fiscal del gobierno central departamental. Años 2007-2008	34
2.7.2	Pasto. Situación fiscal del gobierno central municipal. Años 2007-2008	36
2.8.5.1	Nariño. Sacrificio de ganado vacuno según municipios. Años 2007-2008	37
2.8.5.2	Nariño. Sacrificio de ganado porcino según municipios. Años 2007-2008	38
2.8.6.3.1	Pasto y total nacional. Variación y contribución anual del ICCV, por grupos de costos. Años 2007-2008	41
2.8.6.6.1	Nariño. Número de licencias de construcción y área a construir (m ²). Años 2007-2008	43

2.8.6.6.2	Nariño. Licencias de construcción por tipo de vivienda. Años 2007-2008	44
2.8.6.6.3	Nariño. Área total aprobada según destinos. Años 2007-2008	45
2.8.6.7.1	Nacional, Nariño y Pasto. Valor de los créditos entregados, por tipo de vivienda y lotes con servicios. Años 2007-2008	46
2.8.7.1.1	Pasto. Transporte urbano de pasajeros, según niveles de servicio. Años 2007-2008	48
2.8.7.2.1	Colombia. Movilización nacional de pasajeros por aeropuertos. Años 2007-2008P	49
2.8.7.2.2	Principales aeropuertos. Entrada y salida nacional de carga. Años 2007-2008P	50
2.9.1	Nariño. Consumo de energía eléctrica por sectores. Años 2007-2008	51

LISTA DE TABLAS

		Pág.
1.5.1	Indicadores económicos nacionales 2007-2008	12
2.2.1.1	Pasto. Variación anual del IPC, según 10 principales contribuciones por subgrupo y gasto básico. Año 2008	16
2.8.6.3.1	Pasto. Variación del ICCV, según 10 principales contribuciones por subgrupo e insumo básico. Año 2008	42

LISTA DE GRÁFICOS

		Pág.
2.1.1	Nariño y Total Nacional. Comportamiento Producto Interno Bruto. Años 2001-2007	13
2.1.2	Nariño. Valor agregado del Producto Interno Bruto según ramas de actividad económica. Año 2007	14
2.2.1.1	Pasto y total nacional. Variación anual del IPC. 1998-2008	15
2.2.1.2	Variación anual del IPC de la papa y total Pasto, Año 2008	17
2.3.1	Pasto y total 13 ciudades-áreas metropolitanas. Tasa de desempleo. Promedio 2001-2008	19
2.3.2	Pasto. Distribución de ocupados según posición ocupacional. Promedio 2008	20
2.3.3	Pasto. Tasa global de participación y tasa de ocupación. Promedio 2001-2008	21
2.5.1.1	Nariño. Exportaciones no tradicionales, según principales participaciones por países destino. Año 2008	29
2.8.5.1	Nariño. Sacrificio de ganado vacuno, según participación por cabezas. Años 2007-2008	38

NARIÑO

2.8.5.2	Nariño. Sacrificio de ganado porcino, según participación por cabezas. Años 2007 –2008	39
2.8.6.3.1	Pasto y total nacional. Variación del ICCV. Años 1998-2008	40
2.8.6.3.2	Pasto. Variación anual del ICCV por tipos de vivienda. Años 2007-2008	41
2.8.6.6.1	Nariño. Unidades por tipo de vivienda. Año 2008	44
2.8.6.7.1	Nariño. Participación tipo de vivienda. Año 2008	46
2.8.6.7.2	Nariño y Pasto. Número de viviendas financiadas. Años 2007-2008	47
2.8.7.1.1	Pasto. Distribución del parque automotor, según niveles de servicio. Años 2007-2008	48

SIGLAS Y CONVENCIONES

ACOPI	Asociación Colombiana de Pequeños Industriales
ANDI	Asociación Nacional de Industriales.
CAVS	Corporaciones de Ahorro y Vivienda
CIIU	Clasificación Industrial Internacional Uniforme
DANE	Departamento Administrativo Nacional de Estadística
DIAN	Dirección de Impuestos y Aduanas Nacionales
DNP	Departamento Nacional de Planeación
ENA	Encuesta Nacional Agropecuaria
ENH	Encuesta Nacional de Hogares
ECH	Encuesta Continua de Hogares
ECV	Encuesta de Calidad de Vida
EOC	Encuesta de Opinión Comercial
EOI	Encuesta Opinión Industrial
FENALCO	Federación Nacional de Comerciantes
FINDETER	Financiera de Desarrollo Territorial
ICAV	Instituto Colombiano de Ahorro y Vivienda
ICCV	Índice de Costo de la Construcción de Vivienda
INTRA	Instituto Nacional de Transporte
IPC	Índice de Precios al Consumidor
IVA	Impuesto de Valor Agregado
IDH	Índice de Desarrollo Humano
UVR	Unidad de Valor Real
VIS	Vivienda de Interés Social
N.A	No aplica
N.D	No disponible
(...)	Cifra no disponible
(--)	No comparable
(-)	No existen datos
(---)	Información suspendida
p	Cifra provisional
Pe	Cifra provisionales estimadas
m	Cifra provisional modificada
r	Cifra definitiva revisada
nep	No especificado en otra posición
0	Cantidad inferior a la mitad de la unidad adoptada
---	Variación muy alta
--	No es aplicable o no se investiga
-	Sin movimiento

1 ENTORNO MACROECONÓMICO NACIONAL

1.1 ACTIVIDAD ECONÓMICA

En 2008 pierde dinamismo la demanda interna y externa y se inicia una fase de desaceleración económica. El PIB creció la tercera parte del registro de 2007.

En 2008 se inicia la desaceleración del crecimiento económico colombiano luego de la fase expansiva observada en el periodo 2003 -2007, el cual registró una variación promedio anual del PIB cercana al 6%. Según el DANE la economía creció el 2.5% en 2008, con variaciones anuales del 4.1% en el primer trimestre, 3.9% en el segundo, 2.9% en el tercero y una caída del 0.7% en el cuarto. El descenso en la actividad económica en 2008 fue un fenómeno global. Luego de crecer el 2.5% promedio en el auge 2003 – 2007, se estima (CEPAL) que la economía mundial creció en 2008 sólo el 1.1%. Respecto de los países desarrollados, el promedio pasó de 3.6% al 2.5% y en los emergentes del 6.6% al 5.9%.

El menor ritmo de la actividad económica en 2008 fue el resultado de la reducción de la demanda interna y externa. La tasa anual de crecimiento del consumo final se redujo de 6.9% en 2007 al 2.3% en 2008, sobresaliendo la caída en el gasto de bienes durables en -3.9%. El consumo se afectó principalmente por el aumento de la inflación, el deterioro en la confianza y el aumento en las tasas de interés. La inversión registró una variación anual de 7.7%, casi la mitad de la observada en 2007 que fue de 13.7%. Esta disminución obedeció a la menor ejecución de obras civiles por el primer año de gobierno de los mandatarios de entes territoriales, al encarecimiento de los recursos crediticios internos y externos y a la menor confianza de los empresarios. En cuanto a la demanda externa, aunque siguió creciendo, se afectó principalmente por la transmisión de los efectos negativos de la crisis financiera internacional determinando menores flujos comerciales y financieros. Por el lado de la oferta, los sectores que mostraron mejor desempeño fueron la minería, los servicios financieros y el transporte. Disminuyeron significativamente su actividad respecto de 2007, la industria manufacturera (-2.0%), el comercio (1.3%) y la construcción (2.8%). El deterioro en la industria y el comercio se evidenció en los resultados de las encuestas de opinión que mes a mes señalaron menores niveles de producción y ventas, además de una percepción negativa en el clima de los negocios.

1.2 INFLACIÓN Y EMPLEO

Por segundo año consecutivo, la meta de inflación establecida por la autoridad monetaria no se cumplió. En 2008 la variación anual del Índice de Precios al Consumidor se situó en 7.67%, muy superior al techo del rango meta (entre 3.5% y 4.5%). El registro es análogo al promedio de los países

suramericanos que fue cercano al 8%, sin considerar a Venezuela que mantiene una inflación de dos dígitos, alrededor del 30%. Tal como ocurrió en 2007, las presiones inflacionarias provienen de los altos precios internacionales de los productos básicos que impactan en mayor medida los precios internos de los alimentos y los combustibles. Estas presiones que se inician a partir de febrero de 2007 se morigeraron a partir del segundo semestre de 2008 con la destorcida de los commodities. Ahora bien, no obstante las evidentes señales de debilitamiento de la economía desde comienzos del año, la Junta Directiva del Banco de la República mantuvo hasta el tercer trimestre la política de normalización iniciada en abril de 2006, basada en una postura de alza en las tasas de intervención, aumento en los encajes y controles a los flujos de crédito e inversión extranjera de portafolio. En el último trimestre y en consideración de los pronósticos a la baja en la inflación y el deterioro en la demanda interna y externa ante el agravamiento de la crisis económica internacional, la autoridad monetaria implementa una política más laxa al reducir los encajes, intervenir en el mercado monetario con OMAS de expansión y bajar en 50 p.b. la tasa mínima de expansión en diciembre. De otro lado, es relevante que el sector financiero ha dado muestras de un buen blindaje en medio de la crisis, considerando que no se ha afectado el mercado de crédito y el interbancario, y que los principales indicadores continúan presentando gran solidez.

El descenso en la actividad económica estuvo acompañado del deterioro en los indicadores del mercado laboral, especialmente a partir del segundo semestre. Según la Gran Encuesta Integrada de Hogares del DANE, en el comparativo de los últimos trimestres de 2008 y 2007 la tasa promedio de desempleo a nivel nacional y metropolitano aumentó y el número de ocupados se redujo. La tasa de desempleo nacional pasó de 9.8% a 10.5% y los ocupados disminuyeron de 17.853 mil a 17.615 mil. Adicionalmente, se presentó una reducción en la oferta laboral (TGP) de 59.5% a 58.2%.

1.3 SECTOR EXTERNO Y MERCADO CAMBIARIO

La evolución del sector externo fue positiva pero la crisis internacional transmitió sus efectos en el último trimestre del año. Nuevos fundamentos marcan el punto de inflexión de la revaluación a partir de agosto.

En los tres primeros trimestres de 2008 el sector externo mostró resultados positivos a pesar del debilitamiento de las economías de los Estados Unidos y de la Zona Euro iniciado en 2007. Los precios de los commodities se mantenían altos y la demanda de nuestros principales socios comerciales continuaba fuerte. Además, los flujos de capital todavía no se resentían ante el enrarecimiento del panorama de las economías desarrolladas. Pero, una sucesión de episodios iniciada con la quiebra de Lehman Brothers en septiembre 15 y seguida de otros que comprometieron grandes entidades hipotecarias, comerciales y de banca de inversión de los Estados Unidos, colapsaron la confianza y el mercado de crédito con las consecuentes repercusiones en el resto del mundo, dadas las interrelaciones financieras globalizadas. En Colombia también se evidenció el impacto negativo de los

canales de transmisión de la crisis internacional en el desempeño del sector externo en el último trimestre de 2008. Los efectos se manifestaron en la reducción de los flujos comerciales por la caída de los precios de productos básicos, la menor demanda estadounidense y el estancamiento en las compras por parte de otros importantes socios. Las remesas presentaron una menor dinámica y, la contracción de la liquidez y la mayor percepción de riesgo a nivel internacional redujeron el endeudamiento externo. En consideración de lo anterior, destacamos los siguientes aspectos del entorno externo colombiano en 2008:

- Según el DANE, las exportaciones registraron un valor de US\$37.625.8 millones con un aumento interanual del 25.5%. Las ventas de productos tradicionales se incrementaron en el 40.8% y las no tradicionales el 11.6%. Al cierre del tercer trimestre las ventas crecían a un ritmo del 41.3% y en el cuarto trimestre presentaron una disminución del 6.0%. En este trimestre, las exportaciones hacia los Estados Unidos cayeron el 8.8% y las que tienen destino a Venezuela se estancaron, cuando en el mismo periodo en 2007 se incrementaron a un ritmo del 133.0%. Respecto de las importaciones, su valor fue de US\$37.155 millones con una variación de 20.5%.
- No obstante que la balanza comercial arrojó un saldo superavitario y que las entradas por remesas registraron niveles altos, se presentó un déficit de cuenta corriente que, según cálculos del Banco de la República, representó el 1.3% del PIB. Las remesas ascendieron a US\$4.842 millones, destacándose la disminución en el cuarto trimestre pasando de US\$1.346 millones en 2007 a US\$1.190 millones en 2008.
- En el balance de la cuenta financiera se destaca que en 2008 el rubro de inversión extranjera directa alcanzó el registro histórico más alto, con un valor de US\$10.563 millones, de los cuales el sector petrolero participó con el 35.0% del total. Los flujos de endeudamiento disminuyeron al pasar de US\$2.175 millones en 2007 a US\$1.138 millones en 2008. En el cuarto trimestre el endeudamiento de largo plazo cayó el 60.0%, comparado con igual periodo del año anterior.

En cuanto al comportamiento de la tasa de cambio en 2008, el proceso revaluacionista que duró alrededor de 52 meses, marcó su punto de inflexión en agosto de 2008. La agudización de la crisis económica en los Estados Unidos y la Zona Euro, reflejada en el empeoramiento de los indicadores líderes en el segundo semestre del año, junto con el colapso del sector financiero y las bolsas a partir de la segunda semana de septiembre, revirtieron los fundamentos que explicaron la revaluación en los últimos años. Estos nuevos fundamentos se identifican en factores del contexto interno y externo del panorama macroeconómico. En el contexto interno se destacan el menor crecimiento económico, la mayor inflación y el deterioro en la confianza de los agentes. En el escenario externo cabe señalar la desaceleración de la economía mundial que condujo a una corrección a la baja de los precios de nuestros commodities y a una menor dinámica de las exportaciones. Igualmente, la crisis global, además de reducir la liquidez,

aumentó la percepción de riesgo hacia los países emergentes limitando los flujos de capital. Con todo, en 2008 la devaluación de la tasa de cambio, medida con la variación porcentual de la tasa representativa del mercado, fue de 11.4%. Hasta julio 31 se presentó una revaluación de 11.0% y en el periodo agosto - diciembre una devaluación del 25.2%.

1.4 SITUACIÓN FISCAL

Según mediciones del Ministerio de Hacienda y Crédito Público y del Banco de la República, al cierre de 2008 el sector público consolidado arrojó un saldo deficitario de \$678mm, equivalente al 0.1% del PIB. Este balance mejora el registrado en 2007 cuyo déficit fue de -0.7% del PIB y es inferior a la meta establecida en el Marco Fiscal de Mediano Plazo (-0.8%). El sector público no financiero cerró con un superávit de \$331mm, resultado de un déficit de \$11.067mm del Gobierno Nacional Central y de un superávit del Sector Descentralizado de \$11.399mm. Es muy significativo el excelente balance de los Gobiernos Regionales y Locales ya que se estimaba un superávit de \$1.629mm y al cierre fiscal arrojó un saldo de \$5.201mm.

1.5 INDICADORES ECONÓMICOS NACIONALES

**Tabla 1.5.1
Indicadores económicos nacionales
2007-2008**

Indicadores Económicos	2007		2008		
	IV	I	II	III	IV
Precios					
IPC (Variación % anual)	5,69	5,93	7,18	7,57	7,18
IPC (Variación % corrida)	5,69	3,41	6,02	5,01	7,18
IPP (Variación % anual)	1,27	3,37	7,96	9,79	8,99
IPP (Variación % corrida)	1,27	2,70	5,26	7,79	8,99
Tasas de Interés					
Tasa de interés pasiva nominal (% efectivo anual)	8,75	9,34	9,71	9,83	10,09
Tasa de interés activa nominal Banco República (% efectivo anual) 1/	16,74	16,72	17,30	17,26	17,53
Producción, Salarios y Empleo					
Crecimiento del PIB (Variación acumulada corrida real %)	(p)	(p)			
Índice de Producción Real de la Industria Manufacturera 2/	7,55	4,11	4,02	3,64	2,53
Total nacional con trilla de café (Variación acumulada corrida real %)	10,54	1,57	0,55	-1,09	-3,45
Total nacional sin trilla de café (Variación acumulada corrida real %)	10,65	1,36	0,35	-1,17	-3,47
Índice de Salarios Real de la Industria Manufacturera 2/					
Total nacional con trilla de café (Variación acumulada corrida real %)	-0,34	-0,56	-0,77	-1,40	-1,87
Total nacional sin trilla de café (Variación acumulada corrida real %)	-0,34	-0,60	-0,81	-1,42	-1,88
Tasa de empleo siete áreas metropolitanas (%) 3/	56,63	55,56	55,63	56,34	55,82
Tasa de desempleo siete áreas metropolitanas (%) 3/	9,46	11,93	11,35	11,30	10,48
Agregados Monetarios y Crediticios					
Base monetaria (Variación % anual)	19,91	7,47	9,40	20,29	14,27
M3 (Variación % anual)	18,13	12,96	15,05	15,33	17,77
Cartera neta en moneda legal (Variación % anual)	24,03	21,53	19,43	18,10	18,27
Cartera neta en moneda extranjera (Variación % anual)	70,97	34,29	24,93	18,64	14,93
Índice General Bolsa de Valores de Colombia - IGBC	10.694,18	8.973,88	9.179,04	9.248,46	7.560,68
Balanza de Pagos					
Cuenta corriente (US\$ millones)	-1.076	-1.232	-1.197	-1.672	-2.659,8
Cuenta corriente (% del PIB) 4/	-1,9	-2,1	-1,8	-2,6	-5,1
Cuenta de capital y financiera (US\$ millones)	1.109	1.669	2.223	3.243	2.416,6
Cuenta de capital y financiera (% del PIB) 4/	2,0	2,8	3,4	5,1	4,7
Comercio Exterior de bienes y servicios					
Exportaciones de bienes y servicios (US\$ millones)	10.025	9.827	11.602	11.467	9.692,1
Exportaciones de bienes y servicios (Variación % anual)	29,3	38,0	39,8	30,8	-3,3
Importaciones de bienes y servicios (US\$ millones)	10.409	10.042	11.263	12.040	11.380,5
Importaciones de bienes y servicios (Variación % anual)	23,3	20,0	25,7	24,4	9,3
Tasa de Cambio					
Nominal (Promedio mensual \$ por dólar)	2.014,2	1.846,9	1.712,3	2.066,0	2.252,7
Devaluación nominal (%anual)	-10,01	-16,83	-1,92	7,48	11,36
Real (1994=100 promedio) Fin de trimestre	118,5	112,8	106,6	123,9	122,7
Devaluación real (% anual)	-0,2	-3,8	-1,2	2,8	3,5
Finanzas Públicas 5/					
Ingresos Gobierno Nacional Central (% del PIB)	(pr)	(pr)			
Pagos Gobierno Nacional Central (% del PIB)	12,0	18,6	16,9	14,9	13,8
Déficit(-)/Superávit(+) del Gobierno Nacional Central (% del PIB)	20,4	17,7	16,6	17,0	19,7
Ingresos del sector público no financiero (% del PIB)	-8,4	0,9	0,3	-2,1	-5,9
Pagos del sector público no financiero (% del PIB)	28,7	27,9	29,4	27,1	n.d.
Déficit(-)/Superávit(+) del sector público no financiero (% del PIB)	37,7	24,3	25,3	24,4	n.d.
Saldo de la deuda del Gobierno Nacional (% del PIB)	-9,0	3,5	4,1	2,7	n.d.
Saldo de la deuda del Gobierno Nacional (% del PIB)	32,9	30,3	31,1	32,3	33,5

(p) Provisional

(pr) Preliminar

1/ Calculado como el promedio ponderado por monto de las tasas de crédito de: consumo, preferencial, ordinario y tesorería. Se estableció como la quinta parte de su desembolso diario.

2/ A partir del primer trimestre de 2002 cálculos realizados por el BR con base en los Índices de la Nueva Muestra Mensual Manufacturera Base 2001=100.

3/ En el año 2000 el DANE realizó un proceso de revisión y actualización de la metodología de la Encuesta Nacional de Hogares (ENH), llamada ahora Encuesta Continua de Hogares (ECH), que incorpora los nuevos conceptos para la medición de las variables de ocupados y desocupados, entre otros. A partir de enero de 2001 en la ECH los datos de población (ocupada, desocupada e inactiva) se obtienen de las proyecciones demográficas de la Población en Edad de Trabajar (PET), estimados con base en los resultados del censo de 1993, en lugar de las proyecciones en la Población Total (PT). Por lo anterior, a partir de la misma fecha las cifras no son comparables, y los datos correspondientes para las cuatro y siete áreas metropolitanas son calculados por el Banco de la República.

4/ Calculado con PIB trimestral en millones de pesos corrientes, fuente DANE.

5/ Las cifras del SPNF son netas de transferencias. Los flujos están calculados con el PIB trimestral y los saldos de deuda con el PIB anual.

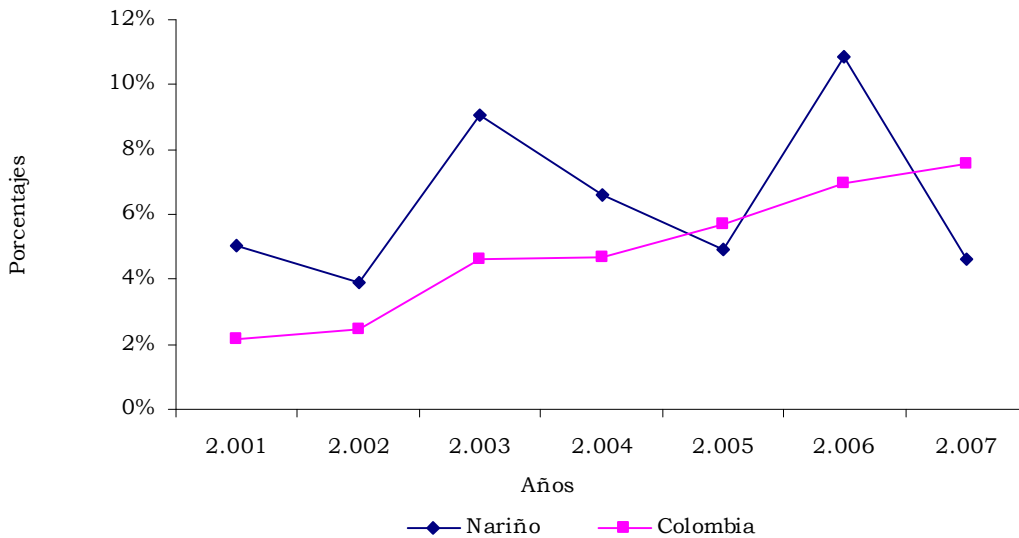
Fuente: Banco de la República, DANE (MMM Base 2001=100 y PIB Nueva base 2000), Ministerio de Hacienda, CONFIS- Dirección General de Crédito Público, Superintendencia Financiera de Colombia y Bolsa de Valores de Colombia.

2. SITUACIÓN ECONÓMICA DEPARTAMENTAL

2.1 PRODUCTO INTERNO BRUTO

Durante esta década, la dinámica económica colombiana se ha caracterizado por registrar una tendencia ascendente como resultado del buen desempeño en los diferentes sectores que conforman la producción nacional. Durante el periodo 2001-2007, el PIB de Colombia creció en promedio 4,9%, siendo el periodo 2005-2007 el de mayor expansión (gráfico 2.1.1).

Gráfico 2.1.1
Nariño y Total Nacional. Comportamiento Producto Interno Bruto
Años 2001-2007



Fuente: DANE

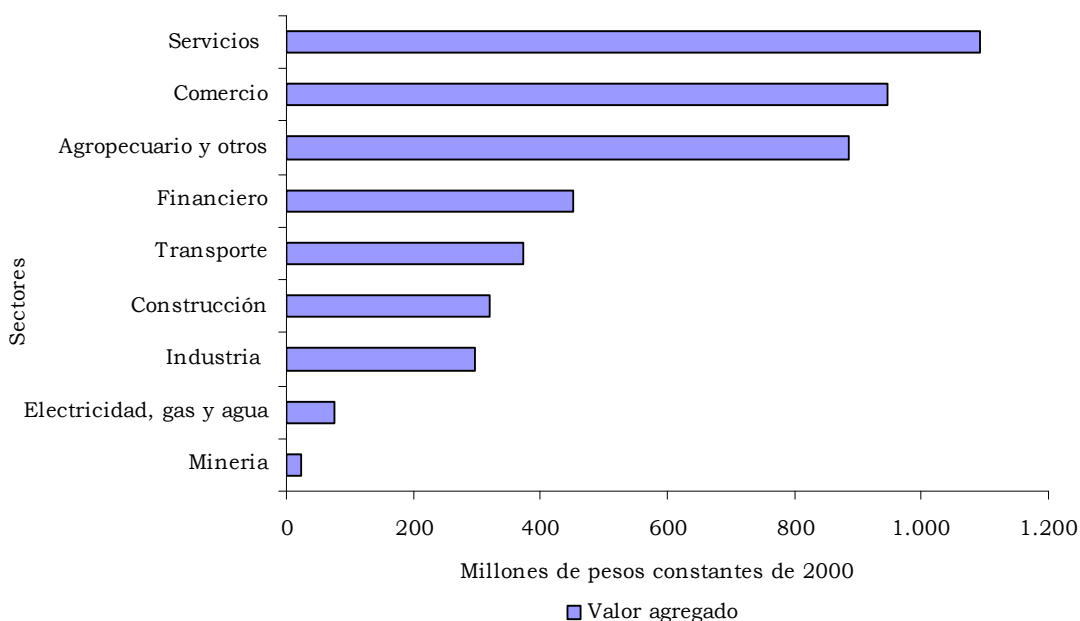
En el año 2007, la dinámica del PIB para el departamento de Nariño indica que creció en un 4,6%, es decir tres puntos por debajo del promedio nacional (7,5%). Su crecimiento promedio ha sido de 6,4% en los últimos ocho años, siendo los años de 2003 (9,1%) y 2006 (10,9%) los que reportaron las mayores tasas de expansión (gráfico 2.1.1).

La actividad productiva del departamento de Nariño muestra que en el sector terciario, a través de la actividad de servicios, fue donde se concentró la mayor generación de valor agregado. Esta actividad representó el 23,26% del total producido, seguido de la comercial con 20,18%, la agropecuaria y otros con 18,86%, entre las principales. En su conjunto estas actividades aportaron el 62,31% del total del PIB departamental (gráfico 2.1.2).

Es importante mencionar la gran dinámica registrada en el sector minero durante el 2007. En este año, se presentó una notoria evolución de las actividades asociadas a la producción de minerales metálicos con un crecimiento del 71,1%, minerales no metálicos con un 12,6% y petróleo crudo, gas natural y otros con un 6,6%. Todo ello condujo a que la minería (25,5%) reportara la tasa de crecimiento más alta de todos los sectores productivos del departamento.

Gráfico 2.1.2

Nariño. Valor agregado del Producto Interno Bruto según ramas de actividad económica Año 2007



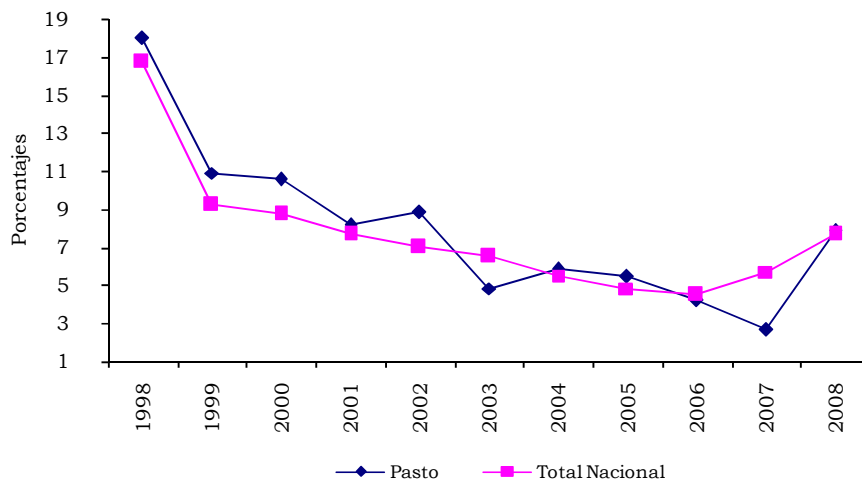
Fuente: DANE

2.2 PRECIOS

2.2.1 Índice de precios al consumidor

Durante el año 2008, el comportamiento de los precios en la ciudad de Pasto se caracterizó por un notable incremento en su variación. Respecto al 2007, el IPC creció en 5,2 puntos al registrar una variación de 7,9%. Esta tasa es la mas alta de los últimos seis años. Esta tendencia creciente se ubicó en la dirección que siguió el IPC nacional, que llegó al 7,7%, después de haber estado en 5,7% en el 2007 (gráfico 2.2.1.1).

Gráfico 2.2.1.1
Pasto y total nacional. Variación anual del IPC
1998-2008



Fuente: DANE

Comparada con las otras ciudades, la variación del IPC en Pasto se ubicó por debajo de Neiva (10,8%), Cúcuta (9,8%), Bucaramanga (8,2%), Cartagena (8,1%), Villavicencio (8,1%); y por encima de Barranquilla (7,8%), Medellín (7,7%), Cali y Montería (7,6%), Bogotá (7,5%), Pereira (7,2%) y Manizales (6,1%).

El IPC visto por grupos muestra que la variación mas alta se presentó en alimentos (17,8%), que respecto al 2007 creció en 15,6 puntos y se convirtió no solo en el grupo de mayor crecimiento sino el único que se ubicó por encima del comportamiento total de la ciudad. En cuanto a la explicación de la variación del IPC para Pasto, los alimentos aportaron el 64,59%. En orden de importancia, el grupo transporte fue el segundo que mas aportó al comportamiento del IPC en la ciudad, y junto con alimentos explicaron el 77,71% del total (cuadro 2.2.1.1).

Cuadro 2.2.1.1
Pasto. Variación y contribución anual del IPC, por grupos de gasto
2007-2008

Grupos	2007		2008		diferencia porcentual
	Variación (%)	Contribución (puntos)	Variación (%)	Contribución (puntos)	
Total Pasto	2,6	2,64	7,9	7,85	5,2
Alimentos	2,2	0,63	17,8	5,07	15,6
Vivienda	3,5	0,65	4,6	0,86	1,1
Transporte	3,2	0,63	5,3	1,03	2,0
Gastos Varios	4,4	0,43	4,7	0,47	0,3
Cultura	-3,8	-0,27	-1,0	-0,06	2,9
Educación	4,9	0,24	3,0	0,15	-1,9
Vestuario	2,0	0,17	2,1	0,17	0,0
Salud	4,4	0,17	4,3	0,17	-0,1

Fuente: DANE

Tabla 2.2.1.1
Pasto. Variación anual del IPC, según 10 principales contribuciones por subgrupo y gasto básico
Año 2008

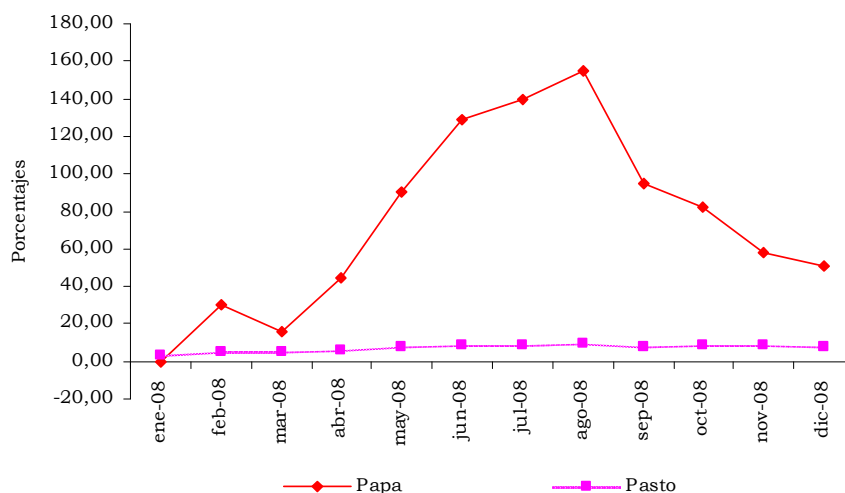
Canasta básica	Variación porcentual	Contribución (puntos)
Subgrupos		
Tubérculos y plátanos	42,9	1,35
Cereales y productos de panadería	24,6	1,18
Carnes y derivados de la carne	17,8	0,92
Transporte público	8,8	0,60
Lácteos, grasas y huevos	12,7	0,56
Gasto de ocupación de la vivienda	3,7	0,40
Frutas	18,6	0,30
Combustibles y servicios públicos	7,0	0,29
Alimentos varios	7,8	0,27
Transporte personal	2,7	0,25
Gasto básico		
Papa	50,6	1,17
Arroz	59,6	0,67
Carne de res	21,6	0,62
Bus	17,7	0,42
Pan	13,6	0,33
Combustible	13,6	0,3
Energía eléctrica	13,6	0,28
Arrendamiento imputado	3,6	0,26
Otras frutas frescas	19,4	0,22
Servicios bancarios	5,1	0,22

Fuente: DANE

Lo anterior se ratifica con los resultados por subgrupos de gastos en donde los tubérculos y plátanos en alimentos y transporte público en transporte aportaron el 24,84% del total. A nivel de gasto básico, la papa fue el que explicó principalmente, la variación total para la ciudad de Pasto (tabla 2.2.1.1).

El comportamiento presentado por este tubérculo a lo largo del 2008, evidenció un constante incremento llegando a su punto mas alto en el mes de agosto, lo que demuestra como su precio respondió a los problemas presentados por la disminución en el área sembrada y el abastecimiento en las centrales mayoristas; situación que contrastó con la sobreoferta de finales del 2007 (gráfico 2.2.1.2).

Gráfico 2.2.1.2
Variación anual del IPC de la papa y total Pasto,
Año 2008



Fuente: DANE

2.3 MERCADO LABORAL

Según los resultados de la Gran Encuesta Integrada de Hogares para la ciudad de Pasto durante el año 2008, los indicadores del mercado laboral indican que la tasa de desempleo se mantuvo estable. El principal indicador del mercado laboral registró un 14,1% (cuadro 2.3.1).

Cuadro 2.3.1
Pasto. Principales indicadores mercado laboral,
Promedio 2007-2008

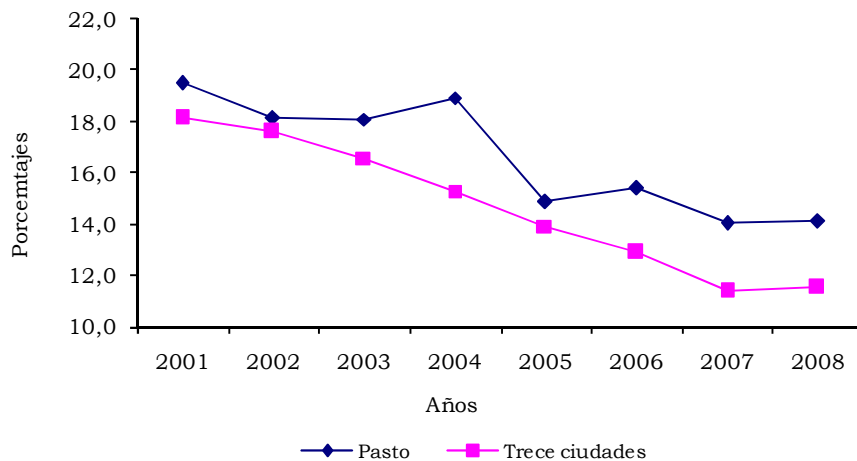
Concepto	2007	2008
% población en edad de trabajar	78,9	79,4
Tasa global de participación	62,8	62,5
Tasa de ocupación	54,0	53,7
Tasa de desempleo	14,1	14,1
T.D. Abierto	13,4	13,8
T.D. Oculto	0,6	0,3
Tasa de subempleo subjetivo	41,9	35,7
Insuficiencia de horas	11,4	10,6
Empleo inadecuado por competencias	18,6	14,1
Empleo inadecuado por ingresos	37,3	31,5
Tasa de subempleo objetivo	13,4	14,9
Insuficiencia de horas	3,9	5,0
Empleo inadecuado por competencias	6,2	5,8
Empleo inadecuado por ingresos	11,5	12,6
Población total	323	328
Población en edad de trabajar	255	261
Población económicamente activa	160	163
Ocupados	138	140
Desocupados	22	23
Abiertos	21	23
Ocultos	1	0
Inactivos	95	98
Subempleados Subjetivos	67	58
Insuficiencia de horas	18	17
Empleo inadecuado por competencias	30	23
Empleo inadecuado por ingresos	60	51
Subempleados Objetivos	21	24
Insuficiencia de horas	6	8
Empleo inadecuado por competencias	10	10
Empleo inadecuado por ingresos	18	20

Fuente: DANE

Nota: Resultados en miles. Por efecto del redondeo en miles, los totales pueden diferir ligeramente

Respecto a las demás ciudades y sus respectivas áreas metropolitanas, la tasa de desempleo de Pasto se ubicó por encima del promedio para las trece ciudades (11,5%); superior a Cúcuta (9,3%), Bucaramanga (9,4%), Bogotá (10,0%), Barranquilla (10,9%), Villavicencio (11,0%), Cartagena y Cali A.M. (12,0%), Montería (12,9%), Medellín (13,6%) y Pereira (13,8%) e inferior a Manizales (14,5%) e Ibagué (19,4%) (gráfico 2.3.1).

Gráfico 2.3.1
Pasto y total 13 ciudades-áreas metropolitanas. Tasa de desempleo
Promedio 2001-2008



Fuente: DANE

Los resultados experimentados en Pasto se deben, a la relativa escasa diferencia entre el crecimiento en el nivel de desocupación (2,3%) y el de la fuerza laboral (1,8%) entre 2007 y 2008 (cuadro 2.3.1).

Por su parte, la población ocupada creció en aproximadamente 2.000 personas, significando un aumento respecto a la cifra obtenida en el 2007. Por ramas de actividad económica, los ocupados se concentraron principalmente en comercio, servicios, industria y transporte, que representaron el 85,0% del total de la ocupación en Pasto durante el año 2008. La generación de empleo se centró en las actividades inmobiliarias, mientras en transporte se presentaron fugas de puestos de trabajo (cuadro 2.3.2).

Por posición ocupacional, los empleados de Pasto se desempeñaron, principalmente, como cuenta propia y obreros o empleados particulares, y en su conjunto representaron el 76,78% del total. Por su parte, los que se desempeñaron como patrones o empleadores llegaron al 6,66% (gráfico 2.3.2).

Cuadro 2.3.2
Pasto. Población ocupada según ramas de actividad económica
Promedio 2004-2008

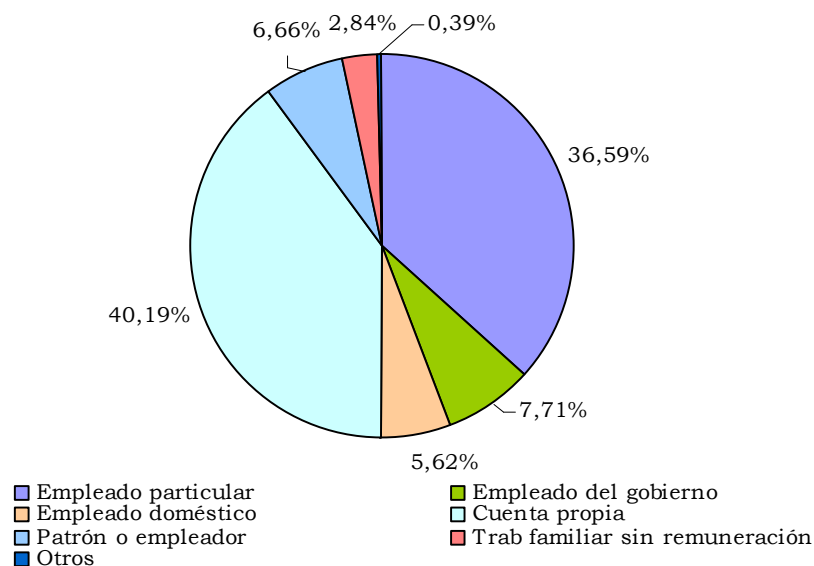
Rama de actividad	2004	2005	2006	2007	2008
Total	126	132	135	138	140
Comercio, restaurantes y hoteles	43	45	47	47	48
Servicios, comunales, sociales y personales	36	37	38	41	41
Industria manufacturera	16	17	17	15	16
Transporte, almacenamiento y comunicaciones	12	13	14	16	14
Actividades inmobiliarias, empresariales y de alquiler	7	7	7	7	9
Construcción	7	7	8	7	7
Otras ramas ¹	4	4	3	2	3
Intermediación financiera	2	2	2	2	2
No informa	0	0	0	0	0

Fuente: DANE

1. Agricultura, ganadería, pesca, caza y silvicultura; explotación de minas y canteras; y suministro de electricidad, gas y agua.

Nota: Resultados en miles. Por efecto del redondeo en miles, los totales pueden diferir ligeramente

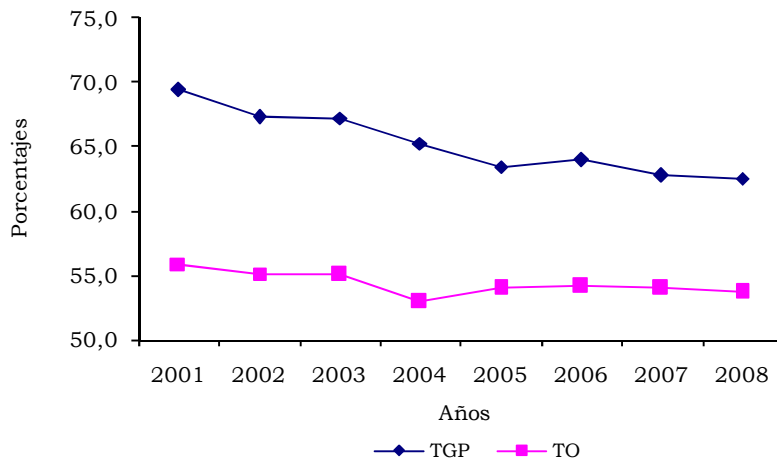
Gráfico 2.3.2
Pasto. Distribución de ocupados según posición ocupacional
Promedio 2008



Fuente: DANE

En cuanto a la oferta y demanda laboral, en la ciudad de Pasto los datos indican que la tasa global de participación arrojó una disminución de 0,3 puntos porcentuales al totalizar 62,5% frente al 62,8% del 2007. Esto se explica por la diferencia de 0,4 puntos de crecimiento de la población económicamente activa (1,8%) frente a la población en edad de trabajar (2,2%). La tasa de ocupación cayó en 0,3 puntos al pasar de 54,0% en el 2007 a 53,7% en el 2008. El crecimiento real de los ocupados (1,7%) frente a la población en edad de trabajar (2,2%) presentó diferencias considerables, que indican una distancia de medio punto, situación que se refleja en la demanda laboral obtenida en este periodo respecto al 2007 (gráfico 2.3.3).

Gráfico 2.3.3
Pasto. Tasa global de participación y tasa de ocupación
Promedio 2001-2008



Fuente: DANE

La calidad del empleo, indica que se produjo una disminución en el número de empleados inconformes con su situación laboral. La tasa de subempleo subjetiva disminuyó en 6,3 puntos. Por su parte, la tasa de subempleo objetiva creció en 1,5 puntos. Lo que indica que las personas ocupadas inconformes y que hicieron algo para mejorar sus condiciones de empleo aumentaron en el 2008 (cuadro 2.3.1).

Los inactivos en Pasto, llegaron a un total de 98.000 de los cuales la mayor cantidad de ellos correspondieron a los dedicados a actividades escolares, seguidos de los dedicados a actividades del hogar, principalmente (cuadro 2.3.3).

Cuadro 2.3.3
Pasto. Población inactiva según actividad realizada,
Promedio 2004-2008

Año	Total inactivos	Estudiando	Oficios del hogar	Otra actividad
2004	83	39	35	9
2005	89	43	35	11
2006	90	42	35	12
2007	95	44	38	13
2008	98	46	40	12

Fuente: DANE

Nota: Resultados en miles. Por efecto del redondeo en miles, los totales pueden diferir ligeramente

Las cifras departamentales indican que durante el 2007 en el departamento de Nariño, el balance del mercado laboral fue satisfactorio en términos de desempleo. Entre 2006 y 2007, la tasa de desempleo pasó de 14,6% a 12,3%, es decir una disminución de 2,3 puntos entre los dos años. No ocurrió lo mismo en materia de ocupación y participación. La tasa de ocupación disminuyó en 1,5 puntos frente al 2006, como resultado de la disminución de la población ocupada (-0,8%) frente al crecimiento de la población en edad de trabajar (2,2%). La calidad del empleo desmejoró considerablemente, ya que la tasa de subempleo aumentó en 3,9 puntos porcentuales. La tasa global de participación cayó en 3,3 puntos al presentarse un crecimiento de la población en edad de trabajar de 2,2% frente a la caída de -3,4% de la fuerza laboral (cuadro 2.3.4).

Cuadro 2.3.4
Nariño. Principales indicadores mercado laboral
Promedio 2006-2007

Concepto	2006	2007
% población en edad de trabajar	76,3	76,7
Tasa global de participación	60,0	56,7
Tasa de ocupación	51,3	49,7
Tasa de desempleo	14,6	12,3
T.D. Abierto	12,9	11,3
T.D. Oculto	1,7	1,0
Tasa de subempleo	38,6	42,5
Insuficiencia de horas	12,5	14,3
Empleo inadecuado por competencias	5,7	16,1
Empleo inadecuado por ingresos	34,6	38,1
Población total	1.803	1.833
Población en edad de trabajar	1.375	1.406
Población económicamente activa	826	798
Ocupados	705	699
Desocupados	121	98
Abiertos	106	90
Ocultos	14	8
Inactivos	549	608
Subempleados	319	339
Insuficiencia de horas	103	114
Empleo inadecuado por competencias	47	128
Empleo inadecuado por ingresos	286	304

Fuente: DANE

Nota: Resultados en miles. Por efecto del redondeo en miles, los totales pueden diferir ligeramente

2.4 MOVIMIENTO DE SOCIEDADES

La inversión neta en sociedades en Pasto para el año 2008 llegó a \$948.606 millones, representados en 224 empresas, mientras que la inversión realizada en el mismo periodo de 2007 fue de \$232.511 millones, representada en 156 sociedades, lo cual indica un incremento en el año 2008 de 68 sociedades con un monto adicional de capital de \$716.096 millones de pesos (cuadro 2.4.1 y cuadro 2.4.2).

Este significativo crecimiento de la inversión neta en la ciudad se explica principalmente por el comportamiento del sector transporte sobre las demás actividades económicas, el cual registró una inversión neta de \$929.347 millones, cifra que representó el 98% del total invertido en el 2008.

Además de este sector, sobresalieron las inversiones en el sector servicios de intermediación financiera con \$6.598 millones y el sector comercio \$3.884 millones; en contraste, se presentó una pérdida del sector industrial en \$256 millones.

Cuadro 2.4.1
Pasto. Sociedades constituidas, según actividad económica
Años 2007-2008

Millones de pesos

Actividad económica	2007		2008		Variación %
	No.	Valor	No.	Valor	
Total	184	8.583	235	7.874	-8,3
Agropecuario	5	660	6	54	-91,8
Explotación de minas	2	31	2	23	-25,8
Industria	11	494	27	292	-40,9
Electricidad, gas y agua	1	5	2	560	—
Construcción	12	1.530	19	727	-52,5
Comercio	63	1.662	55	2.112	27,1
Hoteles y Restaurantes	6	97	4	83	-14,4
Transporte y Telecomunicaciones	22	1.665	18	162	-90,3
Servicios de Intermediación Financiera	2	83	7	93	12,0
Actividad Inmobiliaria	40	1.594	61	2.355	47,7
Educación	1	1	0	0	-100,0
Salud	12	480	20	742	54,6
Otros servicios	7	281	14	671	138,8

Fuente: Cámara de Comercio de Pasto

Cuadro 2.4.2
Pasto. Inversión neta, según actividad económica
Años 2007-2008

Millones de pesos

Actividad económica	Año		Variación%
	2007	2008	
Total	232.511	948.606	308,0
Agropecuario	545	1.768	224,4
Explotación de minas	31	236	661,3
Industria	746	-256	-134,3
Electricidad, gas y agua	1.603	1.897	18,3
Construcción	2.101	1.102	-47,5
Comercio	220.122	3.884	-98,2
Hoteles y Restaurantes	99	83	-16,2
Transporte y Telecomunicaciones	2.380	929.347	-
Servicios de Intermediación Financiera	83	6.598	-
Actividad Inmobiliaria	2.835	2.018	-28,8
Educación	-10	210	-
Salud	1.471	1.095	-25,6
Otros servicios	505	624	23,6

Fuente: Cámara de Comercio de Pasto

No obstante, a pesar del incremento en el número de sociedades constituidas, igualmente se registraron en la ciudad disoluciones y liquidaciones de empresas, lo que indica que en el año 2008 se disolvieron

56 sociedades con un capital de \$1.955 millones en comparación con el mismo periodo de 2007 en donde esta decisión la asumieron 68 sociedades con un valor de \$1.233 millones, mostrándonos la diferencia del año 2008 respecto del 2007 de 12 sociedades para un retiro de capital de \$721 millones de pesos. Los sectores que más disoluciones y liquidaciones presentaron fueron comercial, inmobiliario y salud, con 21, 13 y 8 respectivamente (cuadro 2.4.3).

Cuadro 2.4.3
Pasto. Sociedades disueltas y liquidadas, según actividad económica
Años 2007-2008

Actividad económica	Millones de pesos				
	2007		2008		Variación %
	No.	Valor	No.	Valor	
Total	68	1.233	56	1.955	58,6
Agropecuario	2	115	0	0	-100,0
Explotación de minas	0	0	0	0	-
Industria	5	46	3	51	10,9
Electricidad Gas y Agua	1	2	2	10	400,0
Construcción	4	82	4	35	-57,3
Comercio	23	604	21	980	62,3
Hoteles y Restaurantes	0	0	0	0	-
Transporte y Telecomunicaciones	15	180	4	155	-13,9
Servicios de Intermediación Financiera	1	5	0	0	-100,0
Actividad Inmobiliaria	9	108	13	598	453,7
Educación	3	11	0	0	-100,0
Salud	3	60	8	76	26,7
Otros servicios	2	20	1	50	150,0

Fuente: Cámara de Comercio de Pasto

Cuadro 2.4.4
Pasto. Sociedades reformadas, según actividad económica
Años 2007-2008

Actividad económica	Millones de pesos				
	2007		2008		Variación %
	No.	Valor	No.	Valor	
Total	40	225.161	45	942.688	318,7
Agropecuario	1	0	1	1.714	
Explotación de minas	0	0	1	213	
Industria	3	298	6	-497	-266,8
Electricidad, gas y agua	1	1.600	1	1.347	-15,8
Construcción	4	653	4	410	-37,2
Comercio	7	219.065	11	2.752	-98,7
Hoteles y Restaurantes	1	2	0	0	-100,0
Transporte y Telecomunicaciones	6	895	8	929.341	—
Servicios de Intermediación Financiera	1	5	2	6.505	—
Actividad Inmobiliaria	8	1.349	5	261	-80,7
Educación	0	0	2	210	
Salud	4	1.050	3	428	-59,2
Otros servicios	4	244	1	4	-98,4

Fuente: Cámara de Comercio de Pasto

2.5 SECTOR EXTERNO

2.5.1 Exportaciones

Durante el año 2008, las exportaciones totales para el departamento de Nariño presentaron un comportamiento negativo al reportar una disminución de -6,1%, comportamiento contrario al del promedio nacional que llegó a 11,6%. Estos resultados son inferiores a los presentados en el año 2007, cuando las exportaciones de Nariño crecieron al 36,7%

Las exportaciones no tradicionales del departamento llegaron a un total de U\$55.885 miles, de los cuales el sector industrial fue el de mayor representatividad con el 96,71%. Aunque el aporte del sector minero fue escaso, frente al 2007 fue el más dinámico al crecer al 111,5% (cuadro 2.5.1.1). Por subsectores económicos, el de mayor representatividad en la dinámica departamental fue la industria de productos alimenticios y bebidas, que aportó el 73,46% al total de las ventas realizadas por el departamento. Entre las principales, le siguieron las industrias de sustancias y productos químicos y productos textiles con 5,38% y 4,99%, respectivamente.

Las exportaciones del departamento vistas por producto indican que los de mayor cuantía pertenecieron al subsector de productos alimenticios: como el aceite de palma, los demás atunes, aceites de almendra y demás quesos (cuadro 2.5.1.1). Y es precisamente en este subsector donde se encuentra la causa principal de la disminución de las exportaciones de Nariño. Dichos productos redujeron su dinámica exportadora respecto al 2007, principalmente el aceite de palma.

NARIÑO

Cuadro 2.5.1.1

Nariño. Exportaciones no tradicionales, según clasificación CIU Años 2007-2008

Valor FOB (miles de dólares)

CIU	Descripción	2007 ^P	2008 ^P	Variación porcentual	Contribución a la variación	Participación porcentual
Total		59.537	55.885	-6,1	-6,13	100,00
A Sector agropecuario, ganadería, caza y silvicultura		722	1.294	79,3	0,96	2,31
01 Agricultura, ganadería y caza		721	1.294	79,3	0,96	2,31
011 Producción agrícola		721	1.294	79,3	0,96	2,31
B Silvicultura y extracción de madera		0	1	—	0,00	0,00
02 Silvicultura y explotación de la madera		0	1	—	0,00	0,00
C Pesca, producción de peces en criaderos y granjas piscícolas		546	353	-35,4	-0,32	0,63
05 Pesca, cultivo de peces en criaderos piscícolas, actividades de servicios relacionadas con la pesca		546	353	-35,4	-0,32	0,63
D Sector minero		90	190	111,5	0,17	0,34
14 Explotación de minerales no metálicos		90	190	111,5	0,17	0,34
E Sector industrial		58.179	54.047	-7,1	-6,94	96,71
15 Elaboración de productos alimenticios y de bebidas		56.059	41.054	-26,8	-25,20	73,46
17 Fabricación de productos textiles		2	2.788	169.194,0	4,68	4,99
18 Fabricación de prendas de vestir; preparado y teñido de pieles		145	1.128	675,6	1,65	2,02
19 Curtido y preparado de cueros		590	392	-33,5	-0,33	0,70
20 Transformación de la madera		11	37	224,4	0,04	0,07
21 Fabricación de papel, cartón y productos de papel y cartón		0	1.203	—	2,02	2,15
22 Actividades de edición e impresión y de reproducción de grabaciones		1.099	12	-98,9	-1,83	0,02
24 Fabricación de sustancias y productos químicos		0	3.007	—	5,05	5,38
25 Fabricación de productos de caucho y plástico		60	967	1.520,9	1,52	1,73
26 Fabricación de otros productos minerales no metálicos}		0	495	—	0,83	0,89
27 Fabricación de productos metalúrgicos básicos		0	438	—	0,74	0,78
28 Fabricación de productos elaborados de metal, excepto maquinaria y equipo		76	610	702,7	0,90	1,09
29 Fabricación de maquinaria y equipo n.c.p		26	958	3.614,1	1,57	1,71
31 Fabricación de maquinaria y aparatos eléctricos n.c.p		0	546	—	0,92	0,98
32 Fabricación de equipo y aparatos de radio, televisión y comunicaciones		0	2	—	0,00	0,00
33 Fabricación de instrumentos médicos, ópticos y de precisión y fabricación de relojes		0	31	—	0,05	0,06
34 Fabricación de vehículos automotores, remolques y semirremolques		0	210	—	0,35	0,38
35 Fabricación de otros tipos de equipo de transporte ncp		39	5	-86,7	-0,06	0,01
36 Fabricación de muebles; industrias manufactureras ncp		72	163	127,3	0,15	0,29
38 ¹ No Asignada		1	0	-100,0	0,00	0,00
92 Actividades de esparcimiento y actividades culturales y deportivas		1	0	-100,0	0,00	0,00

Fuente: DIAN -DANE

*Variación superior a 500%.

P. Provisional.

Cuadro 2.5.1.2**Nariño. Exportaciones no tradicionales, según destinos
Años 2007-2008**

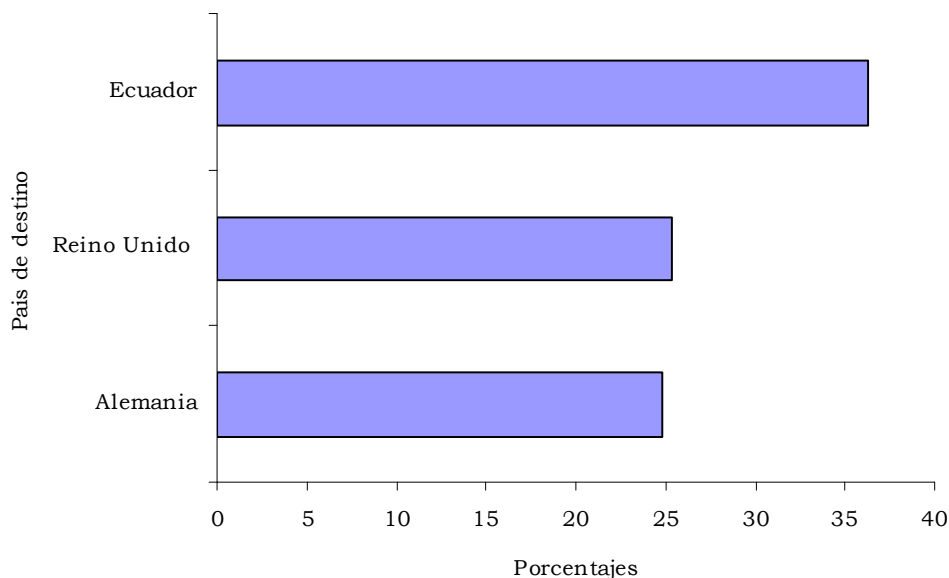
Destinos	Valor FOB (miles de dólares)			
	2007	2008	Variación porcentual	Participación porcentual
Total	59.537	55.885	-6,1	100,00
Ecuador	3.800	20.294	434,1	36,31
Reino Unido	12.575	14.173	12,7	25,36
Alemania	4.772	13.869	190,6	24,82
República Dominicana	1.598	4.235	165,0	7,58
Venezuela	2.659	1.286	-51,6	2,30
Perú	2.205	1.226	-44,4	2,19
Estados Unidos	1.397	667	-52,3	1,19
Otros países	30.532	135	-99,6	0,24

Fuente: DIAN-DANE

Las ventas departamentales se concentraron principalmente en los mercados de Ecuador, Reino Unido y Alemania, que en su conjunto representaron el 86,49% del total; con lo cual se confirma la importancia del mercado del país fronterizo en las ventas totales del departamento de Nariño (cuadro 2.5.1.2 y gráfico 2.5.1.1).

El principal producto exportado a Ecuador fueron los demás atunes, a Reino Unido y Alemania el aceite de palma. Es de resaltar que las exportaciones hacia España presentaron una cuantiosa caída, fundamentalmente en aceite de palma, situación que justifica el descenso en las exportaciones departamentales, sobretodo cuando en el 2007, este país era el principal comprador del departamento.

Gráfico 2.5.1.1
Nariño. Exportaciones No Tradicionales, según principales participaciones por países destino
Año 2008



Fuente: DIAN-DANE

2.5.2 Importaciones

En el 2008 las importaciones del departamento de Nariño registraron un comportamiento negativo al presentar una disminución de -0,7%, situación similar a la presentada en el 2007 cuando las importaciones decrecieron en -1,5%.

Las compras totales que se hicieron en el exterior vistas por sectores mostró una disminución generalizada en el agropecuario, pesca e industrial; mientras el minero fue el único que presentó una tasa de crecimiento positiva (24,6%).

Del total de las importaciones realizadas, el 88,01% se concentró el sector industrial. Por subsectores, el de alimentos fue el más significativo, seguido de productos de caucho y plástico, curtido y preparado de cueros, textiles, sustancias y productos químicos y transformación de la madera, entre los principales. En su conjunto estos subsectores explicaron el 75,03% de la demanda en el exterior. De estos subsectores más importantes, el que más cayó fue el de productos alimenticios y el que más creció fue sustancias y productos químicos (cuadro 2.5.2.1).

Cuadro 2.5.2.1
Nariño. Importaciones, según clasificación CIU
Años 2007 – 2008

Valor CIF (miles de dólares)						
CIU	Descripción	2007 P	2008 P	Variación porcentual	Contribución a la variación	Participación porcentual
Total		301.422	299.401	-0,7	-0,67	100,00
A Sector agropecuario, caza y silvicultura		36.730	35.547	-3,2	-0,39	11,87
01	Agricultura, ganadería y caza	36.522	35.535	-2,7	-0,33	11,87
011	Producción agrícola	36.401	35.506	-2,5	-0,30	11,86
012	Producción pecuaria	120	29	-75,7	-0,03	0,01
02	Silvicultura y extracción de madera	208	12	-94,1	-0,07	0,00
B Pesca		11	0	-100,0	0,00	0,00
05	Pesca, producción de peces en criaderos y granjas piscícolas	11	0	-100,0	0,00	0,00
C Sector minero		226	282	24,6	0,02	0,09
14	Explotación de minerales no metálicos	226	282	24,6	0,02	0,09
D Sector Industrial		264.414	263.503	-0,3	-0,30	88,01
15	Productos alimenticios y bebidas	132.356	116.145	-12,2	-5,38	38,79
17	Fabricación de productos textiles	24.477	21.135	-13,7	-1,11	7,06
18	Fabricación de prendas de vestir; preparado y teñido de pieles	436	372	-14,7	-0,02	0,12
19	Curtido y preparado de cueros	26.060	24.078	-7,6	-0,66	8,04
20	Transformación de la madera	13.135	16.060	22,3	0,97	5,36
21	Fabricación de papel, cartón y productos de papel y cartón	11.210	12.902	15,1	0,56	4,31
22	Actividades de edición e impresión y de reproducción de grabaciones	2.499	7.713	208,6	1,73	2,58
23	Coquización, Fabricación de productos de la refinación del petróleo, y combustible nuclear	376	723	92,4	0,12	0,24
24	Fabricación de sustancias y productos químicos	9.755	18.238	87,0	2,81	6,09
25	Fabricación de productos de caucho y plástico	21.931	28.979	32,1	2,34	9,68
26	Fabricación de otros productos minerales no metálicos	3.730	4.393	17,8	0,22	1,47
27	Fabricación de productos metalúrgicos básicos	2.080	1.666	-19,9	-0,14	0,56
28	Fabricación de productos elaborados de metal, excepto maquinaria y equipo	1.579	4.556	188,6	0,99	1,52
29	Fabricación de maquinaria y equipo n.c.p	3.316	1.950	-41,2	-0,45	0,65
30	Fabricación de maquinaria de oficina, contabilidad e informática	703	438	-37,6	-0,09	0,15
31	Fabricación de maquinaria y aparatos eléctricos n.c.p	3.658	883	-75,9	-0,92	0,29
32	Fabricación de equipo y aparatos de radio, televisión y comunicaciones	209	17	-91,9	-0,06	0,01
33	Fabricación de instrumentos médicos, ópticos y de precisión y fabricación de relojes	130	241	85,8	0,04	0,08
34	Fabricación de vehículos automotores, remolques y semirremolques	3.447	657	-80,9	-0,93	0,22
35	Fabricación de otros tipos de equipo de transporte ncp	559	166	-70,3	-0,13	0,06
36	Fabricación de muebles; industrias manufactureras ncp	2.485	1.787	-28,1	-0,23	0,60
37	Desperdicios y desechos (chatarra), de fundición	286	402	40,5	0,04	0,13
92	Actividades de esparcimiento y actividades culturales y deportivas	2	2	-2,4	0,00	0,00
0	Partida no correlacionada	38	67	76,8	0,01	0,02

Fuente: DIAN – DANE
P cifras provisionales

NARIÑO

El producto de mayor representatividad en las importaciones departamentales pertenece al subsector de alimentos con preparaciones y conservas de sardinas, sardinelas.

En el subsector de productos de caucho y plástico fue demás sacos (bolsas) y talegas, en el de curtido y preparado de cueros fue demás calzados con suela de caucho, plástico o cuero natural, en el de textiles fue mantas de fibras sintéticas, en el de sustancias y productos químicos fue preparaciones tensoactivas para lavar y en el subsector de transformación de madera fue los demás tableros de madera.

Las compras departamentales se concentraron principalmente en los mercados de Ecuador y Perú que en su conjunto representaron el 95,56% del total (cuadro 2.5.2.2).

El principal producto importado desde Ecuador fue preparaciones y conservas de sardinas y desde Perú fueron los demás arroces semiblanqueados o blanqueados.

Cuadro 2.5.2.2
Nariño. Importaciones según país de origen,
Años 2007-2008

Destinos	Valor CIF (miles de dólares)			
	2007	2008	Variación porcentual	Participación porcentual
Total Nariño	301.422	299.401	-0,7%	100,00
Ecuador	282.368	255.910	-9,4%	85,47
Perú	6.435	30.198	369,3%	10,09
Estados Unidos	2.353	2.509	6,6%	0,84
Bolivia	287	1.838	540,0%	0,61
Canadá	2.557	1.778	-30,5%	0,59
Argentina	1.000	1.777	77,6%	0,59
China	2.072	1.555	-24,9%	0,52
Chile	340	1.034	204,6%	0,35
México	2.271	513	-77,4%	0,17
Brasil	182	395	116,4%	0,13
Japón	307	361	17,6%	0,12
Italia	325	290	-10,8%	0,10
Colombia	10	173	1563,5%	0,06
España	18	158	788,5%	0,05
Alemania	176	147	-16,5%	0,05
Corea, República de	231	147	-36,4%	0,05
Bélgica	50	130	159,3%	0,04
Sudáfrica	143	107	-25,5%	0,04
Otros países	297	380	28,2%	0,13

Fuente: DIAN - DANE

2.6 ACTIVIDAD FINANCIERA

2.6.1 Captaciones – operaciones pasivas

Los departamentos del Suroccidente, al igual que gran parte del país, han sido afectados por los recursos invertidos en las llamadas *pirámides*, entendidas como sistemas no autorizados de captación provenientes de esquemas adaptados a los juegos de PONZI, y conocidos en el ambiente econométrico como condiciones de transversalidad o restricciones que deben superar todos los modelos de corte dinámicos.

En efecto, al cierre de diciembre de 2008, el saldo de las principales captaciones del sistema financiero de Nariño alcanzó la suma de \$1.13 billones superior en 11.2% al del año pasado. En el mismo periodo el total nacional de captaciones creció 18.7%, mientras el aporte del departamento disminuyó a 0.57% frente al 0.62% aportado en igual periodo de 2007 (cuadro 2.6.1.1).

Cuadro 2.6.1.1

Nariño. Saldo de captaciones del sistema financiero por tipo Años 2007-2008

Tipo de depósitos	Millones de pesos			
	2007	2008	Var % 2008	Part. % 2008
Depósitos en cuenta corriente bancaria	236.953	285.353	20,4	25,29
Certificados de depósito a término	230.972	233.075	0,9	20,66
Depósitos de ahorro	539.966	603.900	11,8	53,52
Cuentas de ahorro especial	6.638	5.386	-18,9	0,48
Certificado de ahorro valor real	373	621	66,5	0,06
Total captaciones	1.014.902	1.128.335	11,2	100,00

Fuente: Superintendencia Financiera de Colombia. Cálculos ICER

2.6.2 Colocaciones – operaciones activas

En 2008, el saldo de la cartera neta en Nariño se ubicó en \$1.14 billones de pesos, 8.9% superior al observado en 2007 e inferior al crecimiento promedio del total nacional ubicado en 17.1%. El menor crecimiento obedece a la menor demanda por crédito por parte de los agentes de la economía regional, tanto por las restricciones presupuestarias implícitas en el ingreso permanente como por los mayores requerimientos exigidos por el sistema para garantizar el mínimo riesgo en los créditos otorgados.

En el departamento de Nariño el crédito y leasing de consumo es el que lidera en volumen prestado, abarcando el 47.32% del total colocado, monto muy asociado a la financiación de bienes de consumo. Asimismo, se observa

mayor dinámica en microcréditos (17.57% del total colocado), lo que permite considerar a este sector como de amplio crecimiento en la región en la financiación a los pequeños empresarios.

Por último, la desaceleración en el crecimiento nominal de la cartera al cierre de 2008 en todos los departamentos de la región Suroccidental, estaría indicando el final del auge y el inicio de mayores requisitos para aprobaciones por parte del sistema financiero con el fin de evitar la fragilidad de la cartera. Los banqueros estarán muy cautelosos al momento de aprobar créditos, tanto comerciales, microcréditos e hipotecarios, y en forma especial para consumo (cuadro 2.6.1.2).

Cuadro 2.6.1.2

Nariño. Saldo de la cartera del sistema financiero por tipo Años 2007-2008

Tipo de cartera	2007	2008	Millones de pesos	
			Var % 2008	Part. % 2008
Créditos de vivienda	90.052	92.766	3,0	8,13
Créditos y leasing de consumo	479.740	539.594	12,5	47,32
Microcréditos	146.596	200.364	36,7	17,57
Créditos y leasing comerciales	376.353	374.535	-0,5	32,84
Provisión crédito de vivienda	2.426	3.436	41,6	0,30
Provisión créditos y leasing de consumo	19.239	33.950	76,5	2,98
Provisión microcréditos	3.718	7.064	90,0	0,62
Provisión créditos y leasing comerciales	17.832	21.341	19,7	1,87
Provisión general	2.331	1.052	-54,9	0,09
Total cartera neta	1.047.195	1.140.416	8,9	100,00

Fuente: Superintendencia Financiera de Colombia. Cálculos ICER

2.7 SITUACION FISCAL

2.7.1 Situación fiscal del gobierno central departamental de Nariño

El panorama fiscal del gobierno central departamental de Nariño en el 2008 arrojó resultados positivos en los ingresos al crecer 6.1% frente a los reportados el año inmediatamente anterior.

Los ingresos recibidos del gobierno central nacional por transferencias aumentaron en 6.9%, los cuales se dirigieron en mayor porcentaje a salud y educación, los buenos resultados de la economía produjeron que el gobierno departamental presentara durante el año 2008 un superávit total de \$38.058.1 millones de pesos como resultado de recaudar \$425.376.3 millones de pesos y egresos totales por \$387.318.1 millones de pesos, 2.8% mayor con relación al del año 2007 (cuadro 2.7.1).

Cuadro 2.7.1
Nariño. Situación fiscal del Gobierno Central Departamental
Años 2007-2008

Variables económicas	Año		Variación %
	2007	2008	
A. INGRESOS	400,916.7	425,376.3	6.1
<u>A.1. INGRESOS CORRIENTES</u>	400,036.9	422,246.6	5.6
A.1.1. Ingresos tributarios	114,653.1	114,393.7	-0.2
Cigarrillos	8,316.6	9,239.0	11.1
Cerveza	21,487.5	19,270.7	-10.3
Licores	63,173.0	64,687.8	2.4
Timbre circulación y tránsito	5,099.5	5,088.6	-0.2
Registro y anotación	3,666.2	3,684.1	0.5
Sobretasa a la gasolina	12,341.4	11,846.5	-4.0
Otros	568.6	576.7	1.4
A.1.2. Ingresos no tributarios	4,507.5	7,554.5	67.6
A.1.3. Ingresos por transferencias	280,876.2	300,298.3	6.9
A.1.3.1. Nación central	279,714.6	297,639.0	6.4
A.1.3.2. Departamentales	167,109.0	229,166.0	37.1
B. GASTOS	376,758.4	387,318.1	2.8
<u>B.1. GASTOS CORRIENTES</u>	357,785.2	379,588.8	6.1
B.1.1. Funcionamiento	345,592.1	365,474.4	5.8
Remuneración del trabajo	274,423.1	298,758.8	8.9
Compra de bienes y servicios de consumo	52,451.8	48,136.4	-8.2
Gastos en especie pero no en dinero	18,717.2	18,579.1	-0.7
B.1.2. Intereses y comisiones de deuda pública	2,800.1	2,809.9	0.3
Interna	2,800.1	2,809.9	0.3
B.1.3. Gastos por transferencias	9,392.8	11,304.4	20.4
B.1.3.1. Nacionales	9,150.7	10,062.7	10.0
Entidades descentralizadas	9,150.7	10,062.7	10.0
B.1.3.4. Otros	242,168.0	1,241.7	-99.5
B-2 GASTOS DE CAPITAL	18,973.2	7,729.2	-59.3
Formación bruta de capital	16,839.7	7,714.8	-54.2
Otros	2,133.5	14,446.0	577.1
F. DEFICIT O SUPERAVIT TOTAL	24,158.2	38,058.1	57.5
G. FINANCIAMIENTO	-24,158.2	-38,058.1	57.5

Fuente: Secretaría de Hacienda, Gobernación de Nariño

El resultado del superávit registrado fue 57.5% superior al alcanzado en el 2007, explicado básicamente por el crecimiento en los ingresos corrientes (5.6%) dado el incremento en los recaudos tributarios (cigarrillos, licores, registro y anotación) y en los recaudos no tributarios 67.6%.

No obstante, se registra una disminución mínima de los ingresos tributarios (0.2%) cerveza, timbre circulación y tránsito, sobretasa a la gasolina, 10.3%, 0.2% y 0.4% respectivamente, ocasionado por la cantidad de mercancía de

contrabando que entra por los pasos ilegales cercanos al Puente Internacional de Rumichaca.

Los gastos corrientes departamentales aumentaron en 6.1% al totalizar \$379.588.8 millones originado por el aumento en gastos de funcionamiento 5.8% y los egresos realizados por transferencias de 20.4% principalmente.

2.7.2 Situación fiscal del gobierno central municipal de Pasto

En cuanto a la situación fiscal del municipio de Pasto presentó un crecimiento en los ingresos corrientes del 1.3% como resultado del aumento en los ingresos por transferencias, los cuales aumentaron en 2.1% por el buen comportamiento observado en los ingresos tributarios al crecer en 4.5%, entre estos se destaca el aumento presentado en timbre, circulación y tránsito 22.3% y el de industria y comercio 6.3% (cuadro 2.7.2).

Por su parte, los gastos corrientes crecieron en 8% por el aumento en compra de bienes y servicios de consumo 19% y los pagos realizados por intereses y comisiones de deuda pública y en las transferencias que crecieron en 6.7% y 14.2% respectivamente.

Finalmente, por efectos del comportamiento en los ingresos del municipio y la disminución en los gastos, el ejercicio fiscal reportó un superávit que totalizó \$29.168.8 millones de pesos.

Cuadro 2.7.2
Pasto. Situación fiscal del Gobierno Central Municipal
Años 2007-2008

Variables económicas	Año		Variación %
	2007	2008	
A. INGRESOS	220,045.9	220,171.2	0.1
<u>A.1. INGRESOS CORRIENTES</u>	216,305.1	219,145.2	1.3
A.1.1. Ingresos tributarios	44,176.3	46,147.9	4.5
Predial y complementarios	12,964.5	13,487.4	4.0
Industria y comercio	13,559.8	14,415.7	6.3
Timbre circulación y tránsito	969.7	1,185.9	22.3
Sobretasa a la gasolina	12,404.0	13,066.0	5.3
Otros	4,216.1	3,992.7	-5.3
A.1.2. Ingresos no tributarios	9,282.0	6,685.4	-28.0
A.1.3. Ingresos por transferencias	162,847	166,312	2.1
A.1.3.1. Nacionales	160,781	165,368	2.9
A.1.3.2. Departamentales	1,513	337	-77.7
A.1.3.3. Municipales	553	607	9.7
B. GASTOS	180,563	191,002	5.8
<u>B.1. GASTOS CORRIENTES</u>	168,177	181,654	8.0
B.1.1. Funcionamiento	120,328	127,167	5.7
Remuneración del trabajo	96,238	103,478	7.5
Compra de bienes y servicios de consumo	14,425	17,171	19.0
Gastos en especie pero no en dinero	9,665	6,517	-32.6
B.2. Intereses y comisiones de deuda pública	1,808	1,928	6.7
Externa	553	352	-36.3
Interna	1,255	1,576	25.6
B. 3. Gastos por transferencias	46,041	52,559	14.2
B. 3.1. Nacionales	3,290	3,481	5.8
Entidades descentralizadas	3,290	3,481	5.8
B. 3.4. Otros	211	336	59.2
(B-2) GASTOS DE CAPITAL	12,386	9,348	-24.5
(B-2-1) Formación bruta de capital	12,288	8,950	-27.2
(B-2-8) Otros	97	398	308.5
F. DEFICIT O SUPERAVIT TOTAL	39,483	29,169	-26.1
G. FINANCIAMIENTO	-39,483	-29,169	-26.1
G.1. Externo	-1,025	-1,113	8.6
G.2. Interno	1,654	-1,809	-209.4

Fuente: Secretaría de Hacienda Municipal de Pasto

2.8 SECTOR REAL

2.8.5 Sacrificio de ganado

En el departamento de Nariño durante el año 2008, el sacrificio de ganado vacuno se caracterizó por presentar un comportamiento ascendente frente al 2007. Las reses bovinas sacrificadas crecieron 1.525 cabezas respecto al 2007, lo que llevó un aumento del 5,5%.

El kilage total indica que el ganado vacuno sacrificado llegó a los 12.6 millones de peso, lo que representa un peso promedio por cabeza de 433 kilos, es decir ocho kilos mas que el peso promedio del 2007. Por sexo, predominó el sacrificio de ganado macho con un 57,65% pero fue el hembra el que reportó el mayor incremento con un 9,9% (cuadro 2.8.5.1).

Respecto del total nacional el sacrificio de bovinos del Nariño representó el 1,16%, que al ser comparado con el año 2007 mostró un aumento en la participación de 0,02 puntos porcentuales.

Cuadro 2.8.5.1

Nariño. Sacrificio de ganado vacuno según municipios Años 2007-2008

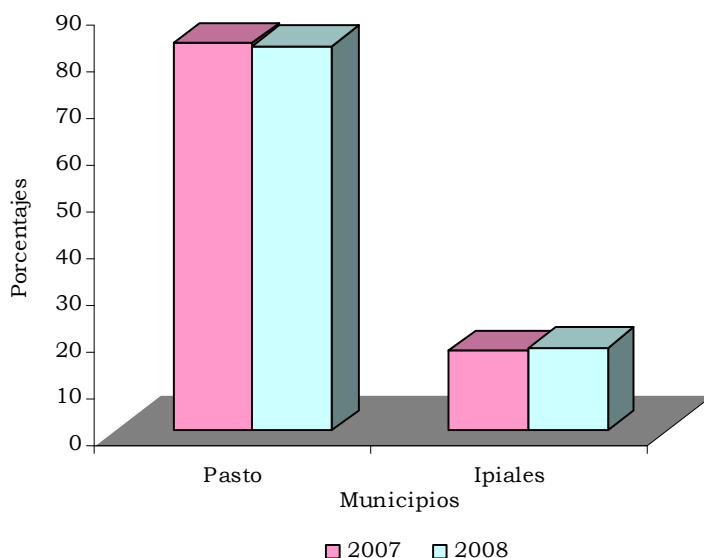
Municipios	Año	Cabezas	Participación porcentual	Kilos	Peso promedio kilos/cabeza	Machos	Hembras
	2.008	29.258	100,00	12.680.040	433	16.867	12.391
Nariño	2.007	27.733	100,00	11.784.148	425	16.456	11.277
	2.008	24.082	82,31	10.844.737	450	14.348	9.734
Pasto	2.007	23.026	83,03	10.140.120	440	14.271	8.755
	2.008	5.176	17,69	1.835.303	355	2.519	2.657
Ipiiales	2.007	4.707	16,97	1.644.028	349	2.185	2.522
	2.008	2.525.481	1,16	1.047.019.465	415	1.678.866	846.615
Nacional	2.007	2.435.571	1,14	1.004.262.983	412	1.633.752	801.819

Fuente: DANE

Por municipios, los resultados indican que el municipio de Pasto obtuvo la mayor participación, aunque descendió 0,7 puntos respecto al 2007 (gráfico 2.8.5.1).

El aumento en el sacrificio de reses indica que de los dos municipios del departamento, Ipiiales fue el que reportó el mayor incremento con un 10,0% y Pasto registró un 4,6%.

Gráfico 2.8.5.1
Nariño. Sacrificio de ganado vacuno, según participación por cabezas
Años 2007 -2008



Fuente: DANE

En cuanto al sacrificio de ganado porcino, durante el año 2008 la característica fundamental fue la disminución en el número de cabezas degolladas. En el 2008, el sacrificio llegó al -4,9% como resultado de las 1.509 cabezas degolladas de menos respecto al 2007.

Cuadro 2.8.5.2
Nariño. Sacrificio de ganado porcino según municipios
Años 2007-2008

Municipios	Año	Cabezas	Participación porcentual	Kilos	Peso promedio kilos/cabeza	Machos	Hembras
Nariño	2.008	29.247	100,00	2.977.609	102	15.999	13.248
	2.007	30.756	100,00	3.064.648	100	16.375	14.381
Pasto	2.008	14.334	49,01	1.555.950	109	8.009	6.325
	2.007	16.583	53,92	1.751.077	106	8.935	7.648
Ipiales	2.008	14.913	50,99	1.421.659	95	7.990	6.923
	2.007	14.173	46,08	1.313.571	93	7.440	6.733
Nacional	2.008	1.423.125	2,06	137.765.684	97	893.947	529.178
	2.007	1.502.989	2,05	144.260.249	96	1.038.957	464.032

Fuente: DANE

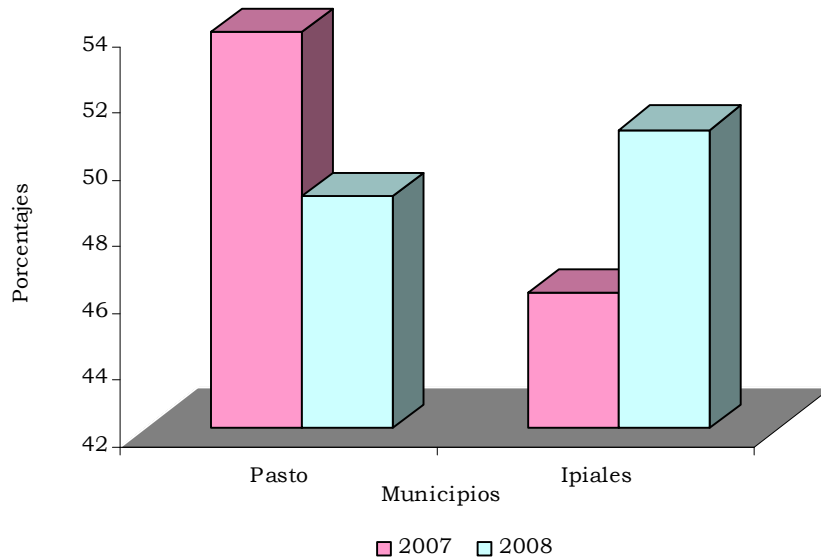
El peso total sacrificado llegó a los 2.9 millones de kilogramos, lo que indica un peso promedio por cabeza sacrificada de 102 kilos. Por sexo, la característica fue la reducción en el número de hembras (-7,9%), principalmente y en el de machos (-2,3%) (cuadro 2.8.5.2).

La representatividad del sacrificio de porcinos de Nariño en el total nacional creció 0,01 puntos al pasar de 2,05% a 2,06%.

Por municipios, los resultados en términos de participación se revirtieron. Mientras Pasto disminuyó la participación, Ipiales la incrementó en 4,9 puntos porcentuales, convirtiéndose en la más significativa del 2008 (gráfico 2.8.5.2).

La reducción en el número sacrificado en el departamento se debió a la disminución en el sacrificio en Pasto con un -13,6%; mientras Ipiales creció con un 5,2%.

Gráfico 2.8.5.2
Nariño. Sacrificio de ganado porcino, según participación por cabezas
Años 2007-2008



Fuente: DANE

2.8.6 Sector de la construcción

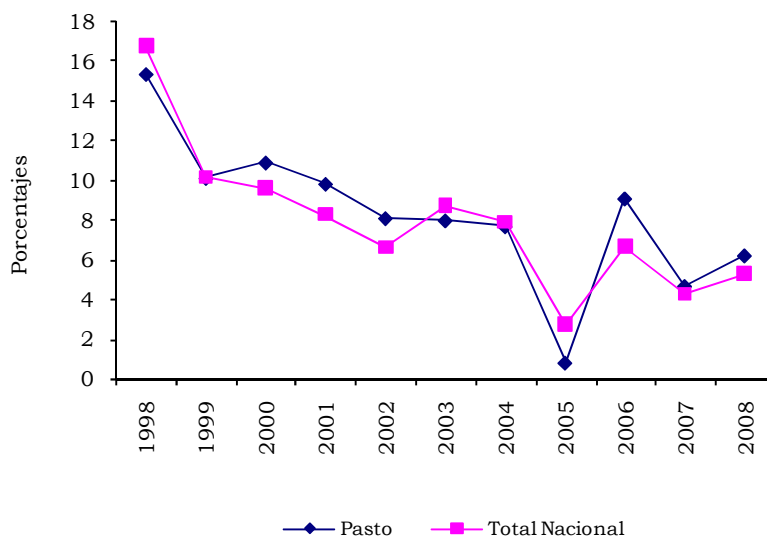
2.8.6.3 Índice de costos de la construcción

Durante el 2008, el comportamiento registrado por el ICCV en la ciudad de Pasto mostró un aumento respecto al 2007, pero fue uno de los más bajos de los últimos diez años. En este año, el índice aumentó 1,54 puntos al registrar una variación total de 6,2%, frente al 4,7% del 2007. Adicionalmente, la variación del índice en la ciudad, se ubicó por encima del promedio nacional que llegó al 5,3% (gráfico 2.8.6.3.1).

Respecto a las restantes catorce ciudades del país, la variación obtenida en Pasto, se ubica como la tercera mas alta, después de Cúcuta (7,9%) y Cartagena (7,2%). Posteriormente se encuentran, Bucaramanga (6,1%),

Santa Marta y Manizales (6,0%), Pereira (5,9%), Ibagué (5,8%), Bogotá (5,6%), Cali (5,1%), Popayán (4,5%), Medellín (4,5%), Barranquilla (3,8%), Neiva (2,9%) y Armenia (1,4%).

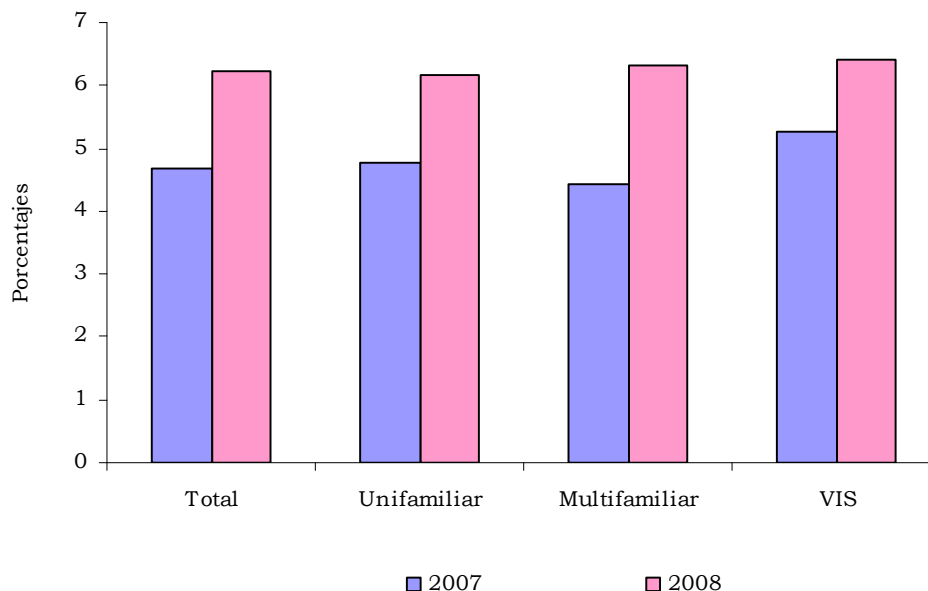
Gráfico 2.8.6.3.1
Pasto y total nacional. Variación del ICCV
Años 1998-2008



Fuente: DANE

El índice visto por tipo de vivienda mostró, que la variación en la VIS y en la multifamiliar se ubicó por encima del promedio para Pasto, con variaciones de (6,4%) y (6,3%), respectivamente. Por su lado, la unifamiliar llegó al 6,2%. Respecto al 2007, la variación del ICCV aumentó para la multifamiliar (1,9 puntos), la unifamiliar (1,4 puntos) y la VIS (1,2 puntos) (gráfico 2.8.6.3.2).

Gráfico 2.8.6.3.2
Pasto. Variación anual del ICCV por tipos de vivienda,
Años 2007-2008



Fuente: DANE

Por grupo de costos, las mayores variaciones se presentaron en los grupos de maquinaria y equipos y mano de obra, que a su vez crecieron por encima del promedio para la ciudad de Pasto. La mayor variación fue para maquinaria y equipos (11,3%), pero el de mayor aporte a la explicación de la variación registrada en la ciudad fue materiales (62,80%) (cuadro 2.8.6.3.1).

Cuadro 2.8.6.3.1
Pasto y total nacional. Variación y contribución anual del ICCV, por
grupos de costos
Años 2007-2008

Grupos	2007		2008	
	Variación porcentual	Contribución (puntos)	Variación porcentual	Contribución (puntos)
Total Pasto	4,7	4,67	6,2	6,21
Materiales	3,8	2,57	5,8	3,90
Mano de obra	6,9	1,89	6,6	1,87
Maquinaria y equipo	5,4	0,21	11,3	0,44
Total Nacional	4,2	4,23	5,3	5,29
Materiales	2,7	1,85	4,3	2,96
Mano de obra	7,5	1,92	7,9	2,08
Maquinaria y equipo	8,8	0,46	4,6	0,25

Fuente: DANE

Consecuentemente con lo anterior, el índice desagregado por subgrupos de costos muestra que materiales para cimentación y estructuras fue el que mas aportó a la explicación del índice con 38,16%, seguido de oficial y ayudante y con 15,29% y 13,68%, respectivamente; estos tres subgrupos aportaron el 67,13% del total. A nivel de insumo, el material mas representativo fue concretos (20,61%), seguido de oficial (15,29%) y hierros y aceros (14,33%), entre los principales (tabla 2.8.6.3.1).

Tabla 2.8.6.3.1
Pasto. Variación anual del ICCV, según 10 principales contribuciones por subgrupo e insumo básico
Año 2008

	Variación porcentual	Contribución (puntos)
Subgrupos		
Materiales para cimentación y estructuras	9,5	2,37
Oficial	6,8	0,95
Ayudante	6,6	0,85
Materiales para mampostería	7,6	0,74
Maquinaria y equipos de construcción	10,4	0,34
Materiales para carpinterías de madera	5,8	0,20
Materiales para carpinterías metálica	4,7	0,14
Materiales para instalaciones hidráulicas y sanitarias	3,3	0,12
Equipo de transporte	15,8	0,10
Materiales para pisos y enchapes	1,5	0,08
Insumo básico		
Concretos	8,7	1,28
Oficial	6,8	0,95
Hierros y aceros	13,3	0,89
Ayudante	6,6	0,85
Morteros	11,1	0,43
Cemento gris	21,4	0,34
Formaleta	14,0	0,22
Alambres	42,8	0,13
Puertas con marco madera	6,4	0,13
Bloques	10,5	0,12

Fuente: DANE

En consecuencia, el concreto fue el insumo de mayor peso en la canasta de costos de la construcción de vivienda en la ciudad del Pasto durante el 2007-2008. Este comportamiento se mantuvo estable, pues su aporte ha sido significativo en estos dos últimos años y ha superado el 20%.

2.8.6.6 Licencias de Construcción

La intención a construir en el departamento de Nariño indica que en el 2008, los metros cuadrados licenciados aprobados registraron un comportamiento creciente respecto al 2007. Este balance positivo para la actividad constructora potencial del departamento ocurre en momentos en que la dinámica económica nacional está atravesando por un periodo de disminución en su ritmo de expansión.

En el periodo enero-diciembre de 2008, los metros cuadrados licencias llegaron a un total de 376,6 mil frente a los 297,6 mil del año 2007; esto condujo a un incremento del 26,5%. La situación que explicó este comportamiento fue el aumento en los metros cuadrados para vivienda, que representaron el 72,39% del total. Para este destino, la variación fue del 7,2%, al haberse licenciado 18 mil metros cuadrados mas (cuadro 2.8.6.6.3). Como reflejo de esta situación se encuentra que, por licencia aprobada los metros cuadrados totales pasaron de 242,3 en el año 2007 a 331,7 metros cuadrados en el 2008.

El incremento en los metros cuadrados aprobados para vivienda se explicó, principalmente por el crecimiento experimentado en Ipiales, donde a pesar de concentrar solo el 30,37% de la actividad edificadora esperada del departamento, fue la que registró el comportamiento creciente 134,3%.

En la capital nariñense, los metros cuadrados totales pasaron de 251,3 mil a 285,0 mil lo que representó un aumento del 13,4%; mientras que el destino vivienda fue el que disminuyó su dinámica al pasar de 219,0 mil a 189,8 mil, totalizando una caída del -13,3%(cuadro 2.8.6.6.1). Esto indica que la intención a construir en el departamento fue positiva por el incremento en los metros licenciados en otros destinos.

Cuadro 2.8.6.6.1**Nariño. Número de licencias de construcción y área a construir (m2)****Años 2007 – 2008**

Municipios	2007				2008			
	Número de licencias		Área a construir		Número de licencias		Área a construir	
	Total	Vivienda	Total	Vivienda	Total	Vivienda	Total	Vivienda
Total Nariño	1.137	1.050	297.684	254.395	909	822	376.624	272.654
Pasto	937	869	251.388	219.055	780	708	285.045	189.839
Ipiales	200	181	46.296	35.340	129	114	91.579	82.815
Total Nacional	24.887	21.311	19.244.758	13.970.442	23.781	20.339	16.995.564	12.002.347

Fuente: DANE

Por tipo de vivienda, la NO VIS que representó la mayor cuantía (78,91%), registró un aumento del 7,7% y la VIS del 5,4%; a pesar de esto último las unidades para este tipo de vivienda se redujeron en 321 (cuadro 2.8.6.6.2).

Cuadro 2.8.6.6.2

**Nariño. Licencias de construcción por tipo de vivienda
Años 2007 - 2008**

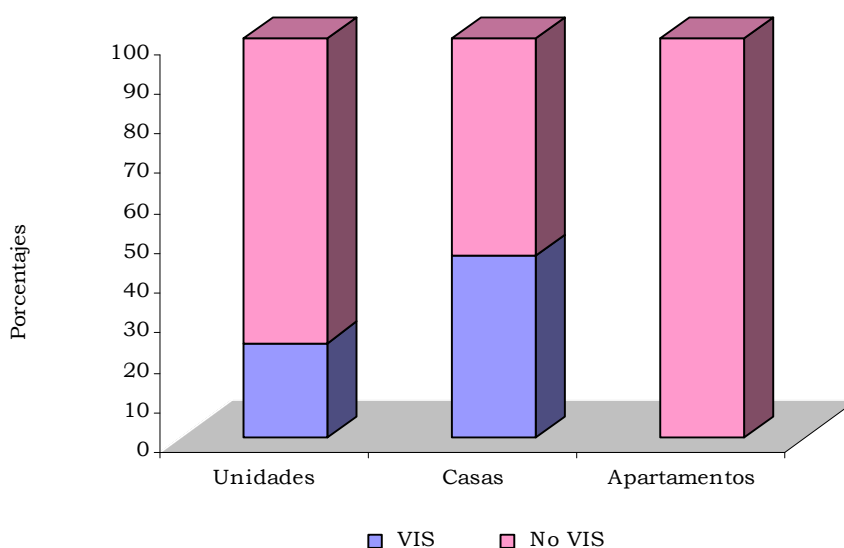
Tipo de vivienda	2.007		2.008	
	Unidades	Metraje	Unidades	Metraje
Total Nariño	2.654	254.395	2.390	272.654
Total VIS	886	54.573	565	57.513
Total No VIS	1.768	199.822	1.825	215.141

Fuente: DANE

Las unidades habitacionales aprobadas por tipo de vivienda indican que dentro de la NO VIS, predominan las unidades tipo apartamento; mientras que en la VIS las tipo casas (gráfico 2.8.6.6.1).

Gráfico 2.8.6.6.1

**Nariño. Unidades por tipo de vivienda
Año 2008**



Fuente: DANE

Según destinos, después de la vivienda el segundo fue comercio, seguido de educación y hoteles, principalmente. Es importante rescatar el crecimiento registrado por el destino comercial, que aumentó en 206% entre 2007 y 2008. Esta situación podría ser explicada por el impacto favorable que experimentó la actividad comercial como renglón económico fundamental en la dinámica económica del departamento (cuadro 2.8.6.6.3).

Cuadro 2.8.6.6.3
Nariño. Área total aprobada según destinos
Años 2007-2008

Destinos	2.007	2.008
Total Nariño	297.684	376.624
Vivienda	254.395	272.654
Comercio	19.079	58.377
Educación	1.895	17.228
Hotel	5.527	11.683
Bodega	4.983	8.682
Oficina	527	4.948
Religioso	491	1.237
Social	690	738
Hospital	6.103	697
Industria	2.278	380
Administración pública	1.476	0
Otro	240	0

Fuente: DANE

2.8.6.7 Financiación de Vivienda

La demanda por crédito hipotecario en el departamento de Nariño presentó un balance positivo, pero moderado durante el 2008.

En este año, el total de créditos entregados para financiación de vivienda llegó a un total de \$51,1 mil millones frente a los \$50,1 mil millones del año 2007; que representó un aumento del 2,1%. Frente al total nacional, el crédito otorgado en Nariño representó el 1,13% que comparada con la cifra del 2007, muestra una disminución de 0,2 puntos, ratificando con ello la disminución del monto aprobado para crédito hipotecario (cuadro 2.8.6.7.1). Esta situación se dio en presencia de una tendencia al alza que registraron las tasas de interés durante el 2008, que comparada con el 2006 muestra un aumento de aproximadamente un punto en su nivel, pero que no logró afectar completamente la dinámica hipotecaria.

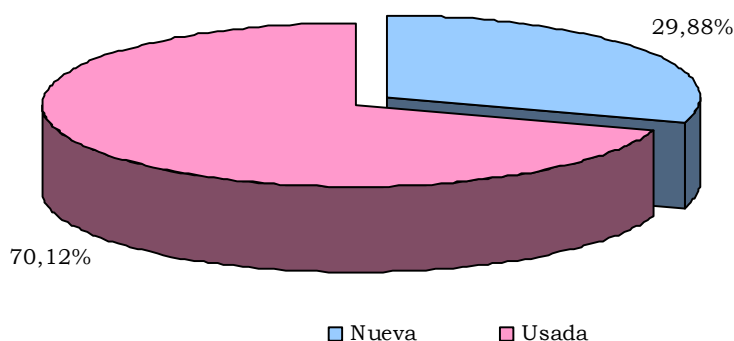
Cuadro 2.8.6.7.1
Nacional, Nariño y Pasto. Valor de los créditos entregados, por tipo de vivienda y lotes con servicios
Años 2007-2008

		Millones de pesos		
Secciones	Tipo de vivienda	2007	2008	Variación porcentual
Total Nacional	Total	3.813.387	4.536.021	18,9
	Nueva	1.903.892	2.491.442	30,9
	Usada	1.909.495	2.044.579	7,1
Nariño	Total	50.113	51.162	2,1
	Nueva	14.615	15.287	4,6
	Usada	35.498	35.875	1,1
Pasto	Total	43.512	44.707	2,7
	Nueva	13.303	14.073	5,8
	Usada	30.209	30.634	1,4

Fuente: DANE

Por tipo de vivienda, la mayor participación le correspondió a la vivienda usada (70,12%) que registró desembolsos por \$35,8 mil millones, pero fue la nueva la que registró la mayor tasa de crecimiento con 4,6%. Del total de créditos concedidos en Nariño, en Pasto se concentró el 87,38% (cuadro 2.8.6.7.1 y gráfico 2.8.6.7.1).

Gráfico 2.8.6.7.1
Nariño. Participación tipo de vivienda
Año 2008



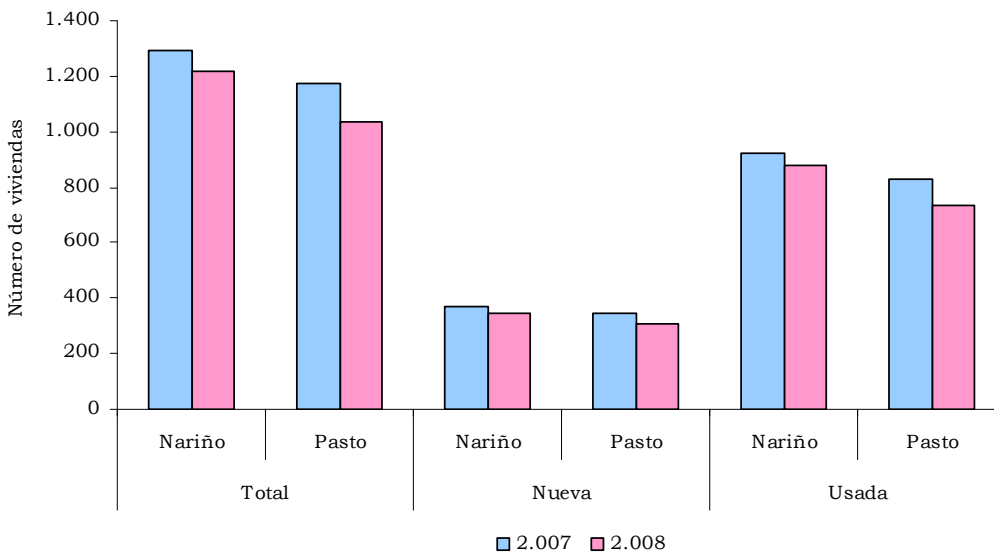
Fuente: DANE

El número de viviendas financiadas correspondiente a los créditos concedidos registró un total de 1.219 unidades, cifra inferior a la del 2007 cuando totalizaron 1.295. Por tipo de vivienda es importante resaltar, que

predominó la financiación para vivienda usada (876) frente a la nueva (343) (gráfico 2.8.6.7.2).

Estos resultados son consistentes con los arrojados por la intención a construir que claramente mostró como la edificación de viviendas está disminuyendo su dinámica, en particular en la capital del departamento, ante lo cual se presenta una tendencia creciente a la adquisición de vivienda usada.

Gráfico 2.8.6.7.2
Nariño y Pasto. Número de viviendas financiadas
Años 2007-2008



Fuente: DANE

2.8.7 Transporte

2.8.7.1 Transporte público urbano de pasajeros

El movimiento del transporte urbano de pasajeros indica que, durante el 2008, el parque automotor total mantuvo sus existencias al totalizar 502 vehículos entre 2007 y 2008. De los vehículos afiliados, los que se encontraban en servicio fueron 480, uno más que en el 2007 (cuadro 2.8.7.1.1 y gráfico 2.8.7.1.1).

Por tipo de vehículos se encuentra que predominaron los busetas sobre buses y respecto al 2007, se produjo una disminución en buses tanto en el parque automotor (-3,9%) como en el servicio (-3,5%) (cuadro 2.8.7.1.1)

Del promedio total diario de pasajeros transportados, la mayor cantidad se concentró en busetas, y en cuanto a la dinámica ambos tipos de servicio

redujeron el número promedio de pasajeros movilizados en -7,1% (buses) y 6,4% (busetas) (cuadro 2.8.7.1.1).

Cuadro 2.8.7.1.1
Pasto. Transporte urbano de pasajeros, según niveles de servicio
Años 2007-2008

Niveles de servicio	Año	Promedio mensual de vehículos afiliados	Promedio diario de vehículos en servicio	Pasajeros transportados	Promedio diario pasajeros transportados	Promedio diario Producido (\$)
Total	2008	502	480	36.375.634	101.338	96.567.810
	2007	502	479	38.956.080	108.524	93.790.617
Buses	2008	170	159	12.565.422	35.003	32.592.353
	2007	177	164	13.520.274	37.665	31.059.192
Busetas	2008	332	321	23.810.212	66.335	63.975.457
	2007	325	315	25.435.806	70.860	62.731.426

Fuente: DANE

Gráfico 2.8.7.1.1
Pasto. Distribución del parque automotor, según niveles de servicio
Años 2007-2008



Fuente: DANE

2.8.7.2 Transporte aéreo de pasajeros y carga

Durante el año 2008, la movilización de pasajeros a través del aeropuerto Antonio Nariño y San Luis indica, que el número de personas que salieron de las ciudades de Pasto e Ipiales fue mayor al número que entraron. Respecto al año 2007, los pasajeros que hicieron tránsito por estas dos ciudades tanto de entrada como de salida se incrementaron en 2,6% y 5%, respectivamente (cuadro 2.8.7.2.1).

NARIÑO

Respecto al total de ciudades del país que movilizan pasajeros, el volumen de estas dos ciudades representó un tránsito del 1,03% y 1,08% de los pasajeros entrados y salidos, respectivamente (cuadro 2.8.7.2.1).

Cuadro 2.8.7.2.1
Colombia. Movilización nacional de pasajeros por aeropuertos,
Años 2007-2008^P

Aeropuertos	2.007		2.008	
	Entrados	Salidos	Entrados	Salidos
Total	8.891.834	8.891.834	9.013.300	9.013.300
Bogotá, D.C.	3.366.777	3.347.655	3.395.446	3.443.927
Cali	874.706	883.129	848.734	842.437
Rionegro	824.740	811.201	769.245	749.312
Cartagena	508.291	523.173	503.863	511.402
Medellín	403.824	393.978	485.119	469.625
Barranquilla	421.517	430.096	424.103	420.755
San Andrés	342.469	331.193	331.407	307.939
Bucaramanga	290.883	283.151	307.823	295.440
Pereira	234.649	234.614	221.318	217.802
Santa Marta	216.647	219.809	205.878	202.547
Cúcuta	183.863	191.692	203.443	202.996
Montería	132.822	133.557	138.493	139.482
Neiva	86.030	81.011	102.063	93.993
Armenia	75.376	80.121	95.212	101.315
Manizales	89.232	91.168	94.024	96.682
Pasto	84.850	86.287	88.617	91.184
Quibdó	70.816	74.388	75.912	79.919
Valledupar	62.813	64.330	63.879	64.640
Barrancabermeja	34.012	33.806	51.203	51.344
Leticia	41.353	41.062	47.652	44.999
Villavicencio	30.344	24.212	47.186	32.318
Popayán	30.630	31.090	40.782	41.810
Arauca	35.102	35.694	37.872	39.438
Riohacha	27.761	26.497	27.668	26.735
Florencia-Capitolio	19.557	19.993	19.721	20.297
Ipiales	5.199	6.145	3.806	5.860
Otros	397.571	412.782	382.831	419.102

Fuente: Aeronáutica Civil, DANE

^P Cifras provisionales sujetas a cambios por parte de la Aeronáutica Civil

En cuanto al transporte de carga nacional, a los aeropuertos locales ingresaron un total de 315 toneladas, que representó una disminución del -14,6%; por su parte la carga total que salió fue de 292 toneladas y descendió en -20,7%.

Del total de la carga entrada al país, la que ingresó por Pasto e Ipiales representó el 0,26%, y la que salió el 0,24% (cuadro 2.8.7.2.2).

Cuadro 2.8.7.2.2
Principales aeropuertos. Entrada y salida nacional de carga
Años 2007-2008^P

Aeropuertos	Enero -Diciembre		Enero-Diciembre	
	Entrada	Salida	Entrada	Salida
Total	137.669	137.669	122.445	122.445
Bogotá, D.C.	52.319	53.234	44.663	47.160
Rionegro	13.243	13.463	11.779	11.578
Cali	8.456	10.896	9.155	10.586
Barranquilla	14.594	12.750	11.871	10.444
Leticia	5.036	7.359	4.752	6.973
Cartagena	4.202	5.911	4.007	4.747
Villavicencio	2.331	5.289	1.570	2.772
Medellin	1.711	2.429	1.799	2.668
San Andrés	3.226	1.628	3.190	1.605
Arauca	2.118	1.434	2.024	1.536
Bucaramanga	1.211	1.464	1.055	1.300
Pereira	612	1.247	2.599	1.099
Montería	1.045	784	1.031	926
Cúcuta	1.287	926	973	594
Santa Marta	821	602	665	554
Quibdó	794	359	983	510
Armenia	216	238	369	372
Neiva	543	298	421	290
Riohacha	298	398	116	282
Pasto	328	325	265	202
Florencia-Capitolio	265	393	233	186
Barrancabermeja	279	121	384	179
Manizales	205	183	195	160
Popayán	213	229	149	113
Valledupar	312	68	192	103
Ipiales	41	43	50	90
Otros	21.963	15.598	17.955	15.416

Fuente: Aeronáutica Civil, DANE

^P Cifras provisionales sujetas a cambios por parte de la Aeronáutica Civil

2.9 SERVICIOS PÚBLICOS

En lo pertinente al número de abonados a los servicios públicos en la ciudad de Pasto en 2008, el servicio de acueducto registró 64.302 abonados, 2.7% más que el año 2007, situación diferente a la registrada en el número de abonados a la telefonía fija, que experimentó un decrecimiento del 14.4%, explicada por la sustitución de esta por la telefonía móvil.

NARIÑO

En la prestación de los servicios públicos, inquieta la continua disminución en la demanda de energía eléctrica industrial en Nariño (3.8%), residencial (1.9%), y otros (4.5%), a pesar que el sector comercial (0.9%) tenga un leve incremento en su demanda. Es así que, al analizar el consumo total de energía eléctrica en Nariño, se registra una reducción del 1.8%.

Es importante distinguir que el sector industrial y residencial están sustituyendo la energía por gas natural, el cual alcanzó en el departamento un crecimiento del 8.4% durante el año 2008.

Cuadro 2.9.1
Nariño. Consumo de energía eléctrica por sectores
Años 2007 - 2008

Período	Sectores				
	Total	Industrial	Comercial	Residencial	Otros
Consumo de energía eléctrica					
Año 2007	660,559	14,001	103,968	470,512	72,078
Año 2008	648,878	13,470	104,920	461,623	68,865
Var. % Anual	-1.8	-3.8	0.9	-1.9	-4.5

Fuente: Centrales Eléctricas de Nariño S.A. E.S.P. CEDENAR

3. ESCENARIO DE LA INVESTIGACIÓN REGIONAL

INDICADORES DEMOGRÁFICOS, DEL MERCADO LABORAL Y EL SECTOR EMPRESARIAL DE PASTO

**Por¹: DIANA ELIZABETH PORTILLA SANTACRUZ
ESTEFANY MARÍA RAMÍREZ**

INTRODUCCIÓN

El Municipio de Pasto y principalmente su área urbana, se ha consolidado a nivel departamental como el epicentro socioeconómico y administrativo, pues alberga al 24,8% de la población de Nariño y de ésta el 81,6% se concentra en su zona urbana (DANE, 2000); de igual manera, se estimó que para el año 2006 Pasto participaba con más del 45% en el PIB Departamental. (CEDRE, 2008).

El presente trabajo recopila información valiosa para la planificación del desarrollo del municipio de Pasto en materia de empleo, orienta al sector privado en sus decisiones de inversión; y sirve de insumo básico al sector académico, para una mayor comprensión de las características de la ocupación y desocupación en la capital de Nariño.

El documento consta de tres capítulos: en el primero se presentan los indicadores demográficos; el segundo aborda el mercado de trabajo y el tercer capítulo hace referencia al sector empresarial, acápite que se complementa con el registro de los establecimientos de comercio y el seguimiento al empleo reportado por estos a la Cámara de Comercio de Pasto.

¹ Egresadas del Programa de Economía Universidad de Nariño. Este artículo hace parte del Boletín No. 1 de Indicadores de Mercado de Trabajo de Pasto 2001-2008; elaborado por el Observatorio del Mercado Laboral de Pasto, patrocinado por el Ministerio de la Protección Social y la Universidad de Nariño.

Los comentarios y sugerencias en este artículo son responsabilidad exclusiva de las autoras y no comprometen a las instituciones encargadas de elaborar el ICER.

3.1. INDICADORES DEMÓGRAFICOS

3.1.1 Población por Grupo de Edad y Sexo

Uno de los principales insumos en la comprensión del fenómeno laboral, se relaciona con la fuerza de trabajo y las dinámicas que a ella le atañen; es decir que se requiere conocer su composición por grupos de edad, por sexo, entre otros.

Al tercer trimestre del año 2007, la población de Pasto ascendía a 394.074 personas, de las cuales el 47,91% correspondieron a hombres y el 52,09% a mujeres, es decir 208.216 personas.

Por grupos de edad, puede verse su participación en el siguiente cuadro:

Cuadro 1
Población de Pasto. Participaciones por grupo de edad y sexo
Año 2007

E D A D	%	S E X O	%
		H	50,77
0 - 4	8,32	M	49,23
		H	49,54
5 - 9	9,20	M	50,46
		H	51,12
10 - 14	9,49	M	48,88
		H	50,50
15 - 19	9,32	M	49,50
		H	49,10
20 - 24	9,61	M	50,90
		H	48,58
25 - 29	9,02	M	51,42
		H	46,16
30 - 34	7,58	M	53,84
		H	45,60
35 - 39	7,35	M	54,40
		H	46,04
40 - 44	6,87	M	53,96
		H	45,47
45 - 49	5,62	M	54,53
		H	44,78
50 - 54	4,52	M	55,22
		H	45,82
55 - 59	3,63	M	54,18
		H	44,41
60 y más	9,46	M	55,59
T O T A L	100,00	H	47,90
		M	52,10

FUENTE: Cálculos OMTP con base en información DANE y Alcaldía de Pasto. Sistema de Información DMS

Los grupos más representativos son en su orden, los que tienen entre 20 y 24 años de edad (9,61%); entre 10 y 14 años (9,49%), aquellos con 60 años y más (9,46%); 15 a 19 años, con el 9,32% y un 9,02% localizado entre los 25 y 29 años; estos datos soportan la existencia de una base piramidal amplia, en la que un alto porcentaje de la población, es relativamente joven (37,4%) del total, que representan a 121.095 personas.

3.1.2 Indicadores Poblacionales del Municipio de Pasto

Del total de la población de Pasto el 81,91% se ubica en el área urbana y únicamente un 18,09% correspondiente a 72.310 personas, están habitando el área rural del municipio.

Tabla 1
Indicadores poblacionales del Municipio de Pasto

INDICADORES	NÚMERO	(%)
Población Total	399,723	100.00
Población Urbana	327,413	81.91
Población Rural	72,310	18.09
Población menor de 5 años	33,257	8.32
Población menor de 15 años	107,965	27.01
Población de mujeres en edad fértil (10-49 años)	134,427	33.63
Población de 60 y más años	7,355	1.84
Población menor de 13 años	92,896	23.24
Población de adolescentes	52,524	13.14
Población masculina	191,507	47.91
Población femenina	208,216	52.09

Fuente: Cálculos OMTP con base en información DANE y Alcaldía de Pasto. Sistema de Información DMS

3.1.3 Dinámica Poblacional

Con la intención de suministrar los insumos necesarios para identificar la dinámica poblacional de Pasto, se presentan los indicadores básicos para tal efecto, según la Dirección Municipal de Salud de Pasto al año 2007.

En la tabla 2 se muestra que en el municipio de Pasto en el año 2007, se presentaron tasas de aproximadamente 4 muertes y 14 nacimientos por cada 1000 personas.

Así mismo la mortalidad varía con la edad, entonces los grupos de menor y mayor edad están expuestos en mayor medida a la mortalidad que otros grupos. Esto ha creado la necesidad de generar tasas más refinadas cuyo denominador incluye únicamente un subgrupo de la población y no la población total. Entonces, un ejemplo de esto es la tasa de mortalidad infantil, que para Pasto es de 29,1 muertos por 1000 nacidos vivos.

Tabla 2
Indicadores demográficos del Municipio de Pasto
Año 2007

INDICADORES	2007
Tasa de crecimiento anual de población	1.43%
Tasa global de fecundidad	1.6
Tasa de fecundidad en mujeres de 15 a 19 años (por 1000)	67.3
Tasa de fecundidad en mujeres de 10 a 19 años (por 1000)	34.7
Tasa de fecundidad en mujeres adolescentes, 12 a 18 años (por 1000)*	36.4
Total de nacimientos	5,568
Total de nacimientos hombres	2,811
Total de nacimientos mujeres	2,757
Tasa bruta de natalidad (nacidos vivos por 1.000 personas)	14.1
Tasa general de fecundidad (nacidos vivos por 1.000 mujeres en edad)	42
Total defunciones	1,612
Tasa bruta de mortalidad por 1000 habitantes	4.1
Tasa de mortalidad infantil por 1000 nacidos vivos	29.1

Fuente: Alcaldía de Pasto. Sistemas de Información DMS.

3.2 MERCADO DE TRABAJO

Con el propósito de suministrar datos actuales y comparables en el tiempo, para el mercado de trabajo, la información corresponde al tercer trimestre para los años 2001 – 2008, según lo reporta el DANE; excepcionalmente y en los casos en que se requiera una mayor desagregación de la variable, se tomará como referente el tercer trimestre de 2008, es el caso de la población inactiva según tipo de inactividad, tasa de ocupación para las trece áreas metropolitanas, población ocupada por actividad económica, posición ocupacional o desempleo.

3.2.1. Definición de Variables

Para analizar las características y dinámica del mercado de trabajo se utilizan una serie de variables e indicadores, para los cuales, se indica sus definiciones básicas según lo contempla el DANE.

POBLACIÓN ECONÓMICAMENTE ACTIVA (PEA): Denominada también fuerza laboral, está conformada por las personas en edad de trabajar que trabajan o están buscando empleo.

DESEMPLEO O DESOCUPACIÓN: Se refiere a las personas que integran la PEA, no se encuentran empleados y están buscando activamente trabajo.

SUBEMPLEO: Se refiere a las personas que trabajan menos tiempo que uno preestablecido y que están dispuestos a trabajar más tiempo. Puede ser subjetivo y objetivo y estos a su vez: inadecuado por competencias,

inadecuado por ingresos y por insuficiencia de horas. En cuanto al subjetivo que se refiere al simple deseo manifestado por el trabajador de mejorar sus ingresos, el número de horas trabajadas o tener una labor más propia de sus competencias personales y el objetivo comprende a quienes tienen el deseo pero además han hecho una gestión para materializar su aspiración y está en disposición de efectuar el cambio.

EMPLEO INFORMAL: Indicador sin una definición única. Se refiere a las personas que poseen empleos que carecen algunos elementos básicos: registro, protección legal, seguridad social, estabilidad, relación laboral, etc.

Otras definiciones que cabe conocer son las siguientes:

TASA DE DESEMPLEO. $TD = (DS / PEA) * 100$. Es la relación porcentual entre el número de personas que están buscando trabajo (DS), y el número de personas que integran la fuerza laboral (PEA).

TASA GLOBAL DE PARTICIPACIÓN. $TGP = (PEA/PET) * 100$. Es la relación porcentual entre la población económicamente activa y la población en edad de trabajar. Este indicador refleja la presión de la población en edad de trabajar sobre el mercado laboral.

TASA DE SUBEMPLEO. $TS = (PS / PEA) * 100$. Es la relación porcentual de la población subempleada y el número de personas que integran la fuerza laboral (PEA).

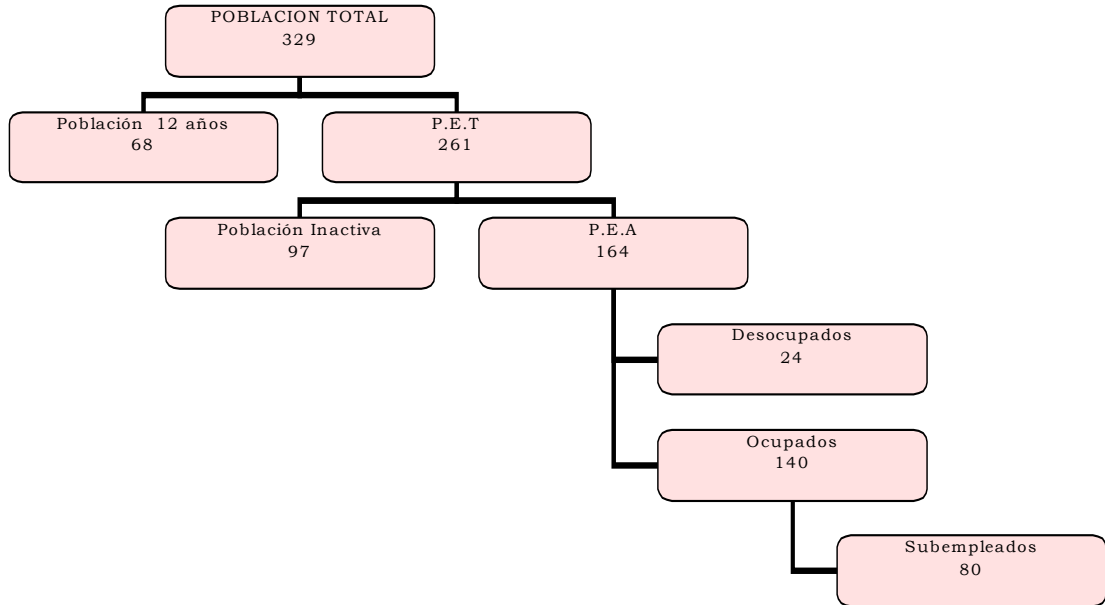
TASA DE OCUPACIÓN. $TO = (OC/PET) * 100$. Es la relación porcentual entre la población ocupada (OC) y el número de personas que integran la población en edad de trabajar (PET).

PORCENTAJE DE POBLACIÓN EN EDAD DE TRABAJAR (PET). $\% PET = (PET/PT)$. Este indicador muestra la relación porcentual entre el número de personas que componen la población en edad de trabajar, frente a la población total.

3.2.2. Estructura de la Fuerza de Trabajo.

La fuerza de trabajo de Pasto para el tercer trimestre de 2008 se encuentra en la siguiente situación: del total de habitantes de la ciudad de Pasto (329.000) el 79,33% está en edad de trabajar, sobrepasan los 12 años de edad, de esta población el 62,83% pertenecen a la P.E.A, de los cuales 24.000 personas se encuentran desocupadas y las restantes 140.000 empleadas, de éstas últimas el 57,14% están viviendo una situación de subempleo.

Gráfico 1
Estructura de la fuerza laboral del Municipio de Pasto
Tercer trimestre 2008

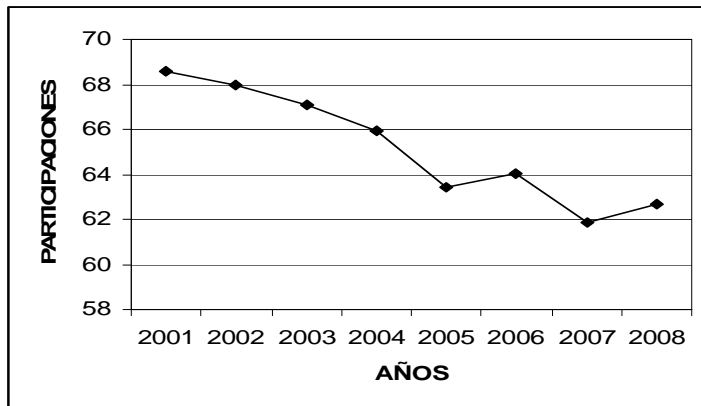


Fuente: DANE. Población en miles

Gráficamente se puede apreciar que la tasa global de participación entre los años 2001 a 2005 ha ido decreciendo notablemente en casi cinco puntos porcentuales; de ahí en adelante, se presenta un comportamiento irregular.

Este indicador muestra que en el último trimestre de 2008 se ha incrementado en 4.000 el número de personas en el mercado laboral con relación al tercer trimestre de 2007.

Gráfico 2
Tasa Global de Participación. Pasto.
Tercer trimestre 2001-2008

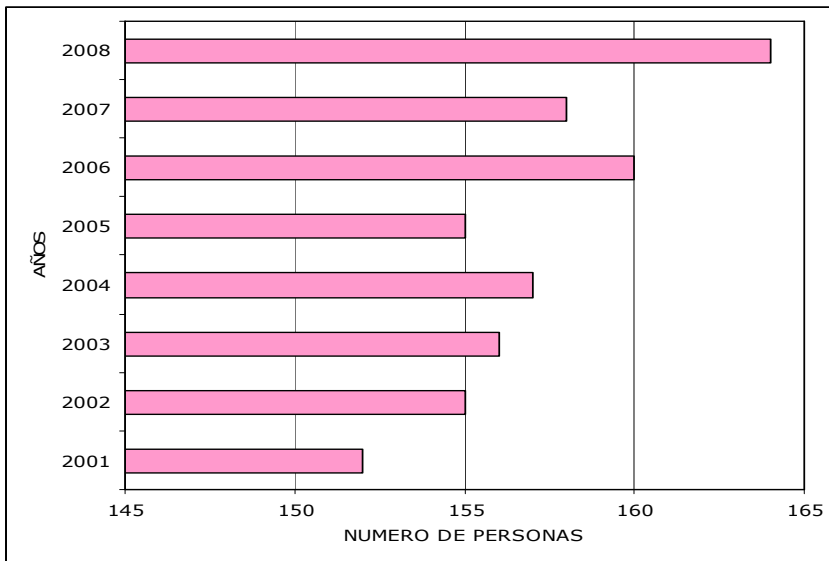


Fuente: DANE

3.2.3 Población Económicamente Activa

La PEA para Pasto tuvo una tendencia creciente para el periodo 2001-2004, llegando a ser en este último año de 157.000 personas, el 65,69% del total de la población en edad de trabajar. En el 2008 con respecto a 2007 tuvo un leve incremento del 3,79% que corresponde a 6.000 personas.

Gráfico 3
Población económicamente activa. Pasto
Tercer trimestre 2001-2008

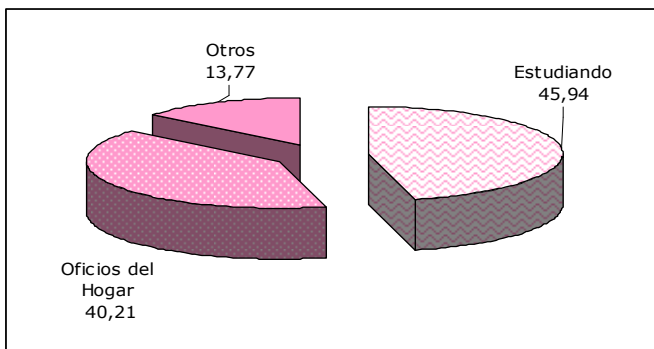


Fuente: DANE

3.2.4. Población Inactiva

En el tercer trimestre de 2008, 97.000 personas se encontraban inactivas, de las cuales 45.000 estaban estudiando,(45,9%); 39.000 desempeñándose en oficios del hogar (40,2%)y las restantes 13.000 en otros oficios (13,7%).

Gráfico 4
Población inactiva. Pasto
Tercer trimestre 2008



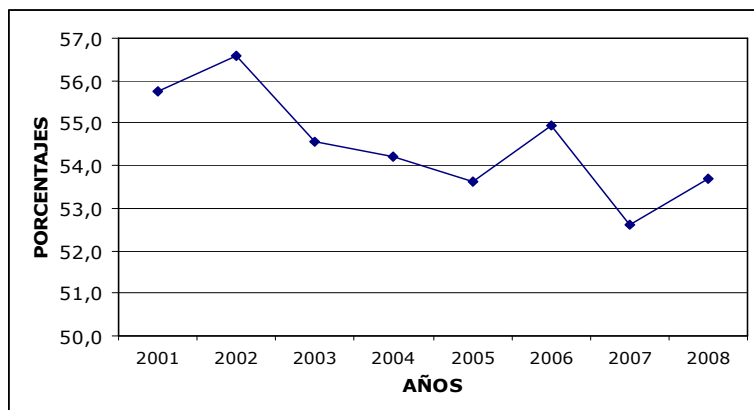
Fuente: DANE.Cálculos OMTP - CEDRE

3.2.5. Tasa de Ocupación

La tasa de ocupación para el tercer trimestre del 2008, en Pasto se incrementó en 1.1 puntos con respecto al tercer trimestre de 2007, lo que significa que el número de personas ocupadas aumentó en 6.000 personas para 2008.

Gráficamente, se observa que la tasa de ocupación ha ido descendiendo desde el año 2002, con algún repunte en el 2006 y en el 2008, presentando su punto más bajo en el año 2007.

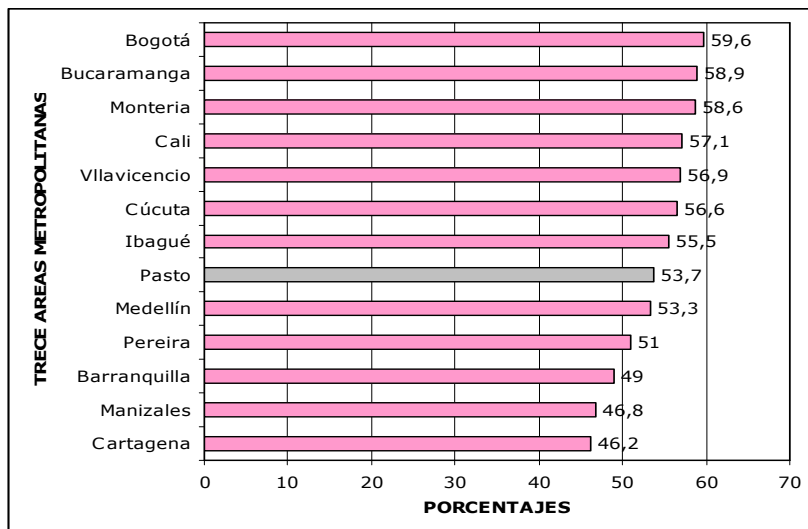
Gráfico 5
Tasa de ocupación. Pasto
Tercer trimestre 2001-2008



Fuente: DANE.

Comparativamente, con las 13 áreas metropolitanas, al tercer trimestre de 2008, Pasto registra una tasa de ocupación inferior al promedio nacional (54%); Bogotá ofrece mayores oportunidades de empleo en el país con una tasa muy superior al promedio de 59.6% y en Cartagena se encuentra la menor tasa de ocupación con un 46.2%, 7 puntos por debajo del promedio.

Gráfico 6
Tasa de ocupación. Trece áreas metropolitanas
Tercer trimestre de 2008



Fuente: DANE

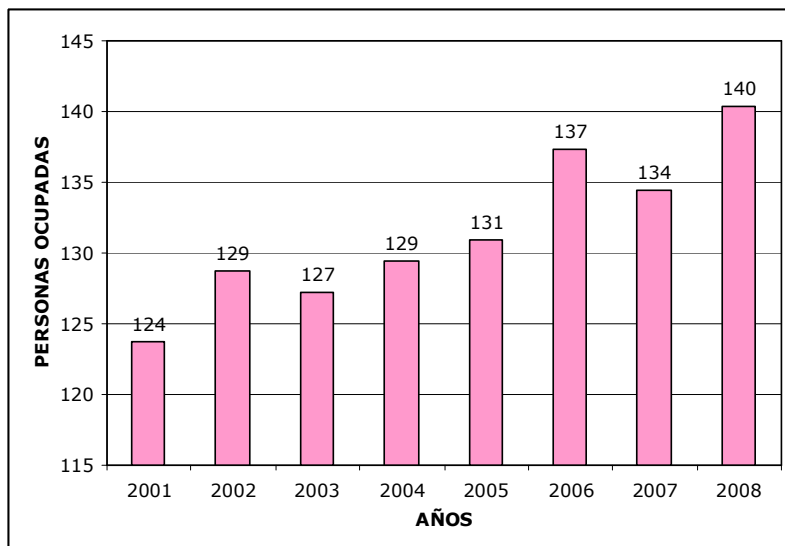
3.2.6. Población Ocupada

Para el tercer trimestre de 2008 el número de ocupados para Pasto asciende a 140.000 personas, 4,47% más que el tercer trimestre del año anterior, llegando a ser el mayor número de ocupados de la serie.

Así también, el mayor incremento en el número de ocupados durante el periodo de estudio se presenta para el año 2006 con el 4,86% pasando de 131.000 personas en el año 2005 a 137.000 personas ocupadas en el 2006, sin embargo para el año 2007 se presenta una disminución de 3.000 personas ocupadas.

Aun así, la tendencia observada desde el año 2001 es creciente, en el número de personas ocupadas.

Gráfico 7
Población ocupada. Pasto
Tercer trimestre 2001-2008



Fuente: DANE

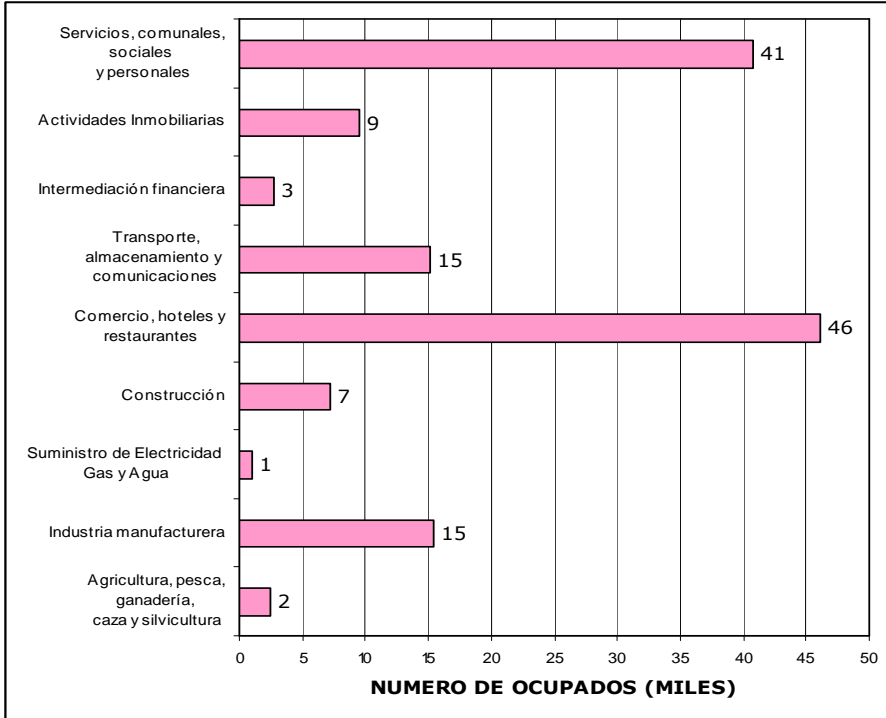
A. Población Ocupada por Rama de Actividad Económica

En el tercer trimestre de 2008 del total de personas ocupadas (140.000) el 32,9% se encuentra en el subsector comercio, hoteles y restaurantes, o sea 41.000 personas, seguida de la actividad servicios sociales, comunales y personales con el 29,10%.

Las actividades económicas en las cuales se encuentran la menor cantidad de personas ocupadas son electricidad, gas y agua y agricultura, pesca, ganadería, caza y silvicultura con el 0,7% y 1,7% respectivamente.

Lo anterior demuestra la terciarización de la economía local, notándose que el sector secundario y primario no son importantes empleadores en la ciudad.

Gráfico 8
Población Ocupada por actividad económica. Pasto
Tercer trimestre 2001-2008



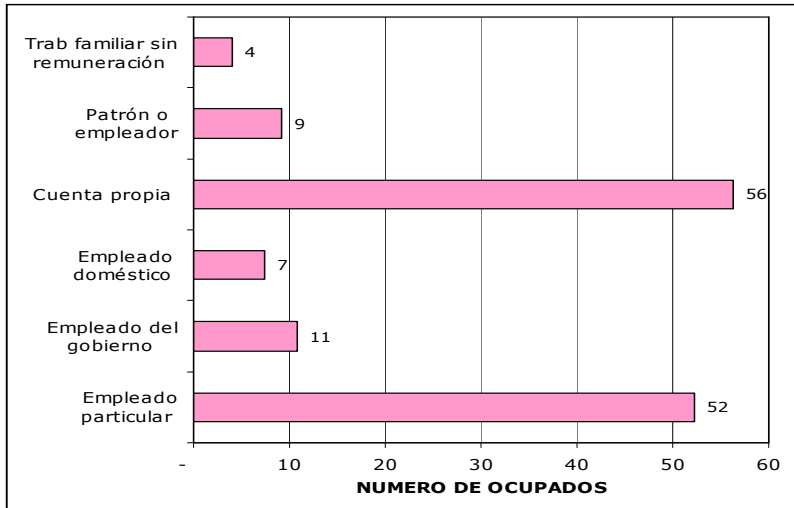
Fuente: DANE. Población en miles

B. Población Ocupada por Posición Ocupacional

En cuanto a la posición ocupacional es de notar que en Pasto al mayoría de los empleos se crearon en el sector privado, así: el 37,32% empleado particular, el 40,27% por cuenta propia. Solamente el 7,68% lo creó el gobierno.

Cabe destacar que en la categoría de ocupados como patrono o empleador sigue siendo el mismo número que el año 2007 (9.000) correspondiente al 6,4% del total de ocupados, lo cual no brinda buenas expectativas en cuanto a la generación de empresa ni de aumentar las fuentes de empleo.

Gráfico 9
Población ocupada por posición ocupacional. Pasto
Tercer trimestre 2008



Fuente: DANE

3.2.7 Subempleo

Como se encuentra detallado en la de definición de variables, el subempleo se subdivide en subjetivo y objetivo. Así, la tasa de subempleo subjetivo para la ciudad de Pasto para el tercer trimestre de 2008 es de 35%, menor en 6,8 puntos con respecto al mismo periodo del año inmediatamente anterior, de los 57.000 subempleados para el 2007, 50.000 desean cambiar sus ingresos limitados por unos mejores; 24.000 desean utilizar mejor sus competencias y 19.000 tienen una jornada menor a 48 horas semanales, pero desearían trabajar una jornada mayor.

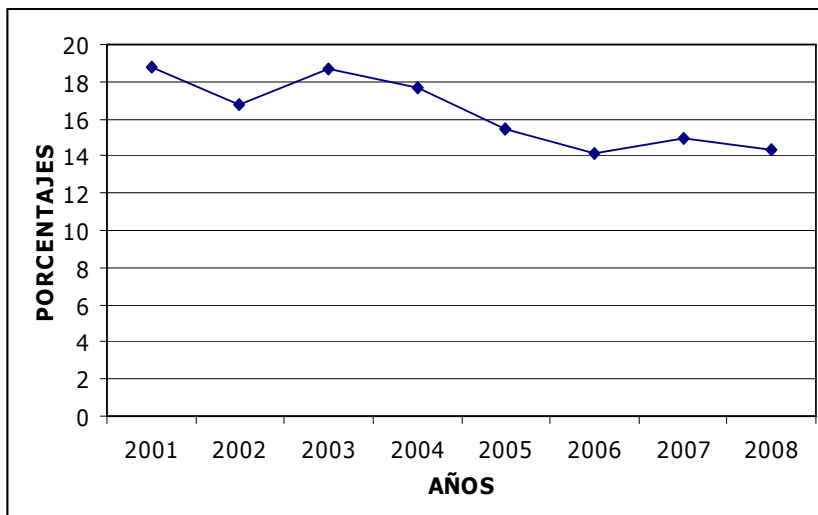
Así mismo en cuanto al subempleo objetivo, cuya tasa corresponde a 14,3% para el tercer trimestre de 2008, mayor en 1,8 puntos con respecto al mismo periodo del 2007; 20.000 personas se encuentran en subempleo inadecuado por ingresos, 10.000 por competencias y 9.000 por insuficiencia de horas.

El anterior comportamiento indica que cada vez existen más personas con deseo de superarse y que han realizado ya gestiones para cambiar su situación de inconformismo.

3.2.8 Desempleo

La tasa de desempleo de Pasto para el tercer trimestre de 2008 es una de las más bajas del periodo en estudio, 14,3% junto con la de 2006 que fue de 14,2%, sin embargo para mantener esta tasa es importante promover la creación de nuevas fuentes de empleo e incentivar el emprendimiento en los habitantes de la ciudad.

Gráfico 10
Tasa de desempleo. Pasto
Tercer trimestre 2001-2008



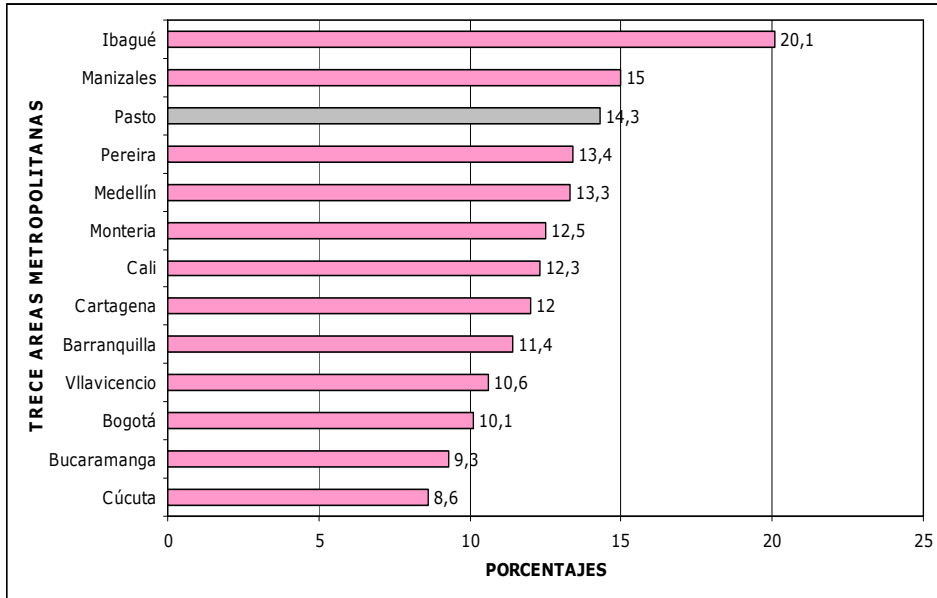
Fuente: DANE.

Pasto sigue siendo una de las ciudades con la tasa de desempleo más alta en el país, para el tercer trimestre de 2008 con relación a las 13 áreas metropolitanas, Pasto tiene la tercera tasa de desempleo más alta con el 14,3%, 1,8 puntos por encima del promedio de las trece áreas, después de Ibagué que tiene una tasa de 20,1% y Manizales con el 15,1%.

La tasa de desempleo más baja de las trece áreas corresponde a Cúcuta con tan solo el 8,6%, 3,9 puntos por debajo del promedio.

A pesar de lo anterior el número de desempleados para la ciudad de Pasto en el tercer trimestre de 2008 es de 23.000 personas, 1.000 menos que el mismo período del año anterior, lo cual indica que debe haber un mayor esfuerzo por parte del sector público y privado para que este número siga decreciendo.

Gráfico 11
Tasa de desempleo. Trece áreas metropolitanas
Tercer trimestre 2008

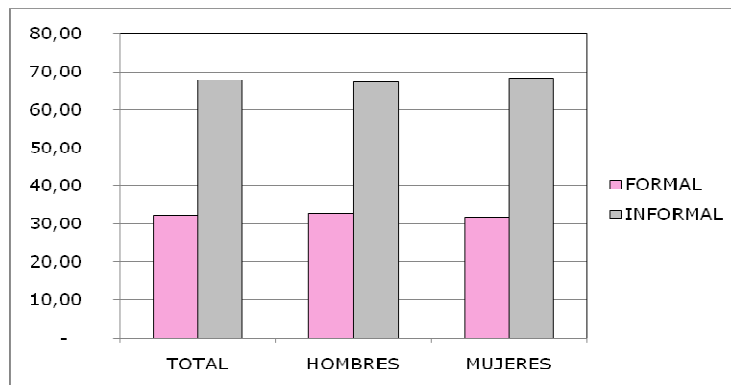


Fuente: DANE

3.2.9 Informalidad

Según la Gran Encuesta Integrada de Hogares, para el cuarto trimestre de 2007, para Pasto el 68,8% de la población ocupada era Informal y solamente el 31,2% pertenecen al sector formal. La participación de las mujeres en el sector informal es mayor, de 68,10% y la de los hombres es de 67,3%, en cuanto a la participación en el sector formal, el 31,9% de las mujeres se desempeñan en éste y el 32,7% de los hombres.

Gráfico 12
Informalidad según sexo. Pasto
Octubre-diciembre 2007



Fuente: DANE

3.3 SECTOR EMPRESARIAL 2002-2007

3.3.1 Matrícula y renovación

Con base en la información suministrada por la Cámara de Comercio de Pasto, mediante los anuarios estadísticos, es de resaltar la dinámica de las empresas registradas, para los años 2002 a 2007; una primera aproximación se hace en el número de empresas matriculadas y renovadas según actividad económica.

En el año 2007 el número de empresas matriculadas y renovadas es de 11.288, es decir, que desde el año 2002 se dio un incremento, por este concepto, en un 35,3%. El mayor número de registros lo presenta la actividad comercial, cuya participación promedio (anual) es del 57%, seguido de hoteles y restaurantes con el 9% y la actividad inmobiliaria en un 7%. Un detalle de la composición en el registro y renovación según actividad puede verse en el siguiente cuadro.

Cuadro 2
Número de empresas matriculadas y renovadas según actividad económica. Pasto. Participación. Período 2002-2007

ACTIVIDAD ECONÓMICA	2002	2003	2004	2005	2006	2007
Agricultura y Pesca	0,5	0,6	0,6	0,6	0,7	0,7
Explotación de minas	0,1	0,1	0,1	0,1	0,1	0,1
Industria	8,7	9,2	9,7	9,2	8,9	8,8
Electricidad	0,1	0,1	0,1	0,1	0,1	0,1
Construcción	1,8	1,6	1,7	1,5	1,7	1,4
Comercio	57,6	57,3	55,5	57,9	57,3	56,4
Hoteles y Restaurantes	8,3	9,4	9,5	9,2	9,8	9,5
Transporte y Telecomunicaciones	2,5	4,5	5,6	5,2	5,0	5,4
Serv. de interm. Financiera	1,7	1,4	1,4	1,1	1,1	1,5
Actividad inmobiliaria	6,1	6,0	7,1	7,7	7,3	7,6
Adm. Pública y Defensa	0,1	0,2	0,0	0,0	0,0	0,0
Educación.	1,1	1,2	1,3	1,3	1,3	1,1
Salud.	2,1	2,1	2,0	1,7	1,8	2,0
Otros servicios	9,2	6,2	5,4	4,6	5,0	5,6
TOTAL	100,0	100,0	100,0	100,0	100,0	100,0
DATOS ABSOLUTOS	8.085	8.659	8.857	10.378	10.453	11.288

Fuente: Cámara de Comercio de Pasto. Anuarios estadísticos.

3.3.2 Empleo generado

De igual manera, frente a esta información, es pertinente observar la estructura del empleo, en las empresas matriculadas y renovadas, según actividad económica, es decir que los datos de empleo suministrados corresponden a la actividad privada.

El total de empleos reportados por dichos establecimientos comerciales hacia el año 2007 es de 28.296 puestos; evidenciando un crecimiento acumulado del 8,8% desde el año 2002. Hay que destacar que al año 2003 se presenta un fuerte descenso en el empleo del -16,3%; hacia el año subsiguiente (2004) se nota una leve tendencia en el mismo sentido. De ahí en adelante, se registran tasas positivas.

La actividad económica que mayor número de empleos genera es el comercio, con una tasa promedio para la serie, de 44,5%, seguido de la industria (9,8%), la actividad inmobiliaria (8,4%) y la construcción (6,0%).

Cuadro 3
Empleos generados, según actividad económica. Pasto
Porcentajes.
Periodo 2002-2007

ACTIVIDAD ECONÓMICA	2002	2003	2004	2005	2006	2007
Agricultura y Pesca	0,3	1,4	0,8	0,8	0,7	1,0
Explotación de minas	0,3	0,3	0,3	0,4	0,4	0,4
Industria	8,8	10,4	10,5	10,4	9,0	9,4
Electricidad	3,2	3,9	3,7	3,4	2,4	2,3
Construcción	21,5	2,7	3,1	3,8	3,0	2,0
Comercio	37,9	46,6	44,3	46,7	46,4	45,3
Hoteles y Restaurantes	5,9	8,5	8,2	8,5	8,4	8,1
Transporte y Telecomunicaciones	4,8	7,1	7,1	5,5	7,3	5,5
Serv. de interm. Financiera	0,7	0,9	0,8	1,0	3,0	6,4
Actividad inmobiliaria	6,3	6,8	9,8	9,3	9,1	9,0
Adm. Pública y Defensa	0,1	0,2	0,0	0,0	0,1	0,1
Educación.	1,8	2,2	1,9	2,0	1,8	1,7
Salud.	3,4	4,7	4,2	3,1	4,3	4,9
Otros servicios	4,9	4,3	5,4	5,0	4,1	4,0
TOTAL	100,0	100,0	100,0	100,0	100,0	100,0
DATOS ABSOLUTOS	26.749	22.382	22.374	23.988	28.265	28.296

Fuente: Cámara de Comercio de Pasto. Anuarios estadísticos

4. RESULTADOS DE LA ENCUESTA SOBRE AMBIENTE Y DESEMPEÑO INSTITUCIONAL DEPARTAMENTAL 2007-2008

Elaborado por: Alejandro Ramos Hernández²

Introducción

En el marco del proyecto de Estadísticas Políticas y Culturales – EPYC-, el DANE ha diseñado e implementado encuestas dirigidas a los servidores públicos con el fin de producir información que permita caracterizar aspectos relacionados con el ambiente y el desempeño de las instituciones del Estado.

Inicialmente, se consultó a los servidores públicos de las entidades del orden nacional del nivel central a través de la Encuesta sobre Ambiente y Desempeño Institucional – EDI. A partir del año 2007 se amplió el espectro de la investigación con la Encuesta sobre Ambiente y Desempeño Institucional Departamental – EDID – la cual tiene como objetivo contar con información confiable acerca de la percepción de los servidores sobre el nivel de desarrollo institucional de la administración pública de las entidades territoriales departamentales y del Distrito Capital, así como indagar sobre el ámbito de las relaciones intergubernamentales con el gobierno nacional.

De esta manera, la EDID constituye una herramienta analítica para el diseño de políticas y estrategias orientadas al fortalecimiento del sector público colombiano; y además brinda un marco de referencia y evaluación sobre el funcionamiento de las entidades departamentales y distritales.

Para este documento se presentan los resultados en tres secciones, la primera describe las características técnicas de la encuesta; la segunda presenta los principales resultados para las dimensiones correspondientes al ambiente y desempeño tanto en el ámbito administrativo como político de las entidades territoriales. Finalmente, en la tercera sección se presentan algunas conclusiones sobre los resultados obtenidos.

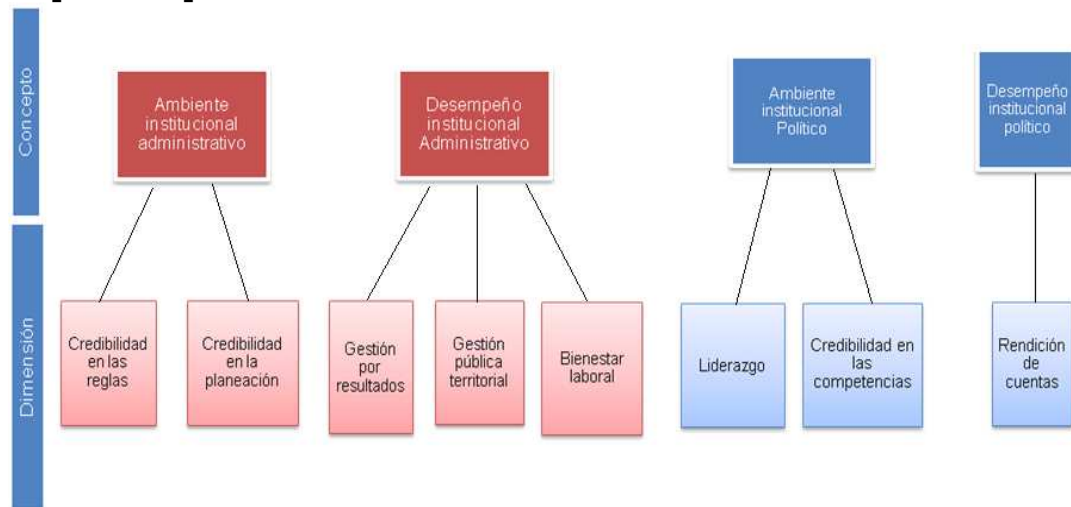
4.1 Características técnicas

El universo de estudio de la encuesta son los servidores públicos de planta, pertenecientes a la administración pública departamental, con mínimo un año de vinculación a la entidad. En el año 2008, el DANE consultó a 4 035 servidores públicos de las entidades del nivel central, correspondientes a las 32 gobernaciones y el Distrito Capital.

² Politólogo especialista en Gobierno Municipal. DIRPEN – DANE. Basado en el documento: Resultados Generales 2008 Encuesta sobre ambiente y desempeño Institucional departamental – EDID –, DANE. Febrero 2009.

En el cuestionario se indagó la percepción de los servidores públicos territoriales sobre el ambiente y el desempeño de sus entidades en dos aspectos principales: a) aspectos administrativos relacionados con la contratación, la planeación, la gestión pública y el bienestar laboral; y b) aspectos políticos abordando temas de liderazgo, competencias territoriales y rendición de cuentas de los gobiernos centrales de cada entidad territorial, tal como se presenta en el siguiente gráfico:

Gráfico 4.1.1
Mapa conceptual EDID



Fuente: DANE. Encuesta sobre Ambiente y Desempeño Institucional Departamental –EDID.

Para la interpretación de los principales resultados de la investigación es necesario tener en cuenta que los datos presentados, tienen un carácter cualitativo y se basan exclusivamente en las percepciones o creencias de los servidores públicos respecto a acciones o comportamientos esperados de la entidad territorial. En este sentido no pretende ofrecer una caracterización total de la realidad analizada

Los encuestados son consultados sobre diversos tópicos a lo largo del cuestionario relacionados con el ambiente y desempeño administrativo y político en sus entidades, cada pregunta del formulario presenta cuatro opciones de respuestas cualitativas, que para efectos de cálculo reciben un valor entre 1 y 5, en donde 1 es la situación menos deseable y 5 el escenario óptimo³.

Las respuestas de cada variable son agregadas y se promedian hasta conformar cada una de las dimensiones de análisis propuestas; de esta

³ Esta escala es compatible con los instrumentos de diagnóstico de la situación del servicio civil que ha diseñado el programa de Gobernabilidad Pública del Banco Mundial. Para ampliar información véase Banco Mundial. 2000. “Public officials and their institutional environment: An analytical model for assessing the impact of institutional change on public sector performance”. Policy Research Working Paper No. 2427, World Bank, Washington D.C.

manera el resultado de cada una de las estimaciones por dimensión corresponde a promedios aritméticos que varían entre 1 y 5, en donde para cada promedio obtenido, el coeficiente de estimación (cve) tiende a ser inferior al 5%⁴

Para este informe, se presentan los resultados por dimensión correspondientes al total territorial y destacando los tres departamentos con promedios más altos y los tres con promedios más bajos, los cuales adicionalmente se presentan comparados frente a los resultados obtenidos en el año 2007⁵. Los resultados por dimensión para cada uno de los 32 departamentos y el Distrito Capital pueden ser consultados en la sección de anexos.

4.2 Resultados por dimensiones de análisis

4.2.1 Ambiente institucional administrativo

Para caracterizar el desarrollo institucional de las entidades territoriales desde lo administrativo, se asume el ambiente institucional como la disposición que existe dentro de la entidad territorial para seguir reglas en la contratación y planear su desarrollo.

Con respecto al ambiente administrativo se desarrollaron las siguientes dimensiones:

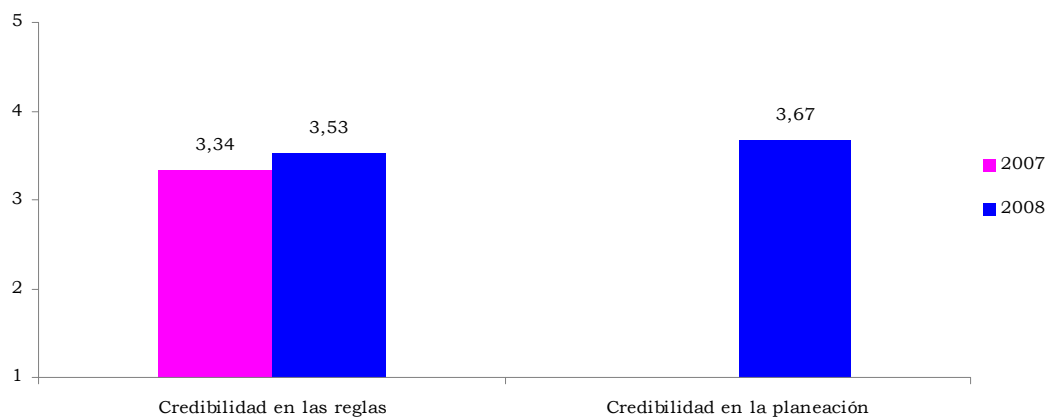
Dimensión	Definición
Credibilidad en las reglas	Reconocimiento de la aplicación de procedimientos legales en la administración del personal de planta, y de criterios meritocráticos en la contratación de bienes
Credibilidad en la planeación	Reconocimiento del grado de cumplimiento de criterios de coordinación interinstitucional en la formulación del plan de desarrollo del ente territorial.

Para el total territorial en el año 2008 el indicador de credibilidad en las reglas se situó en 3,53, casi dos décimas más que el valor observado en el año 2007. El indicador de credibilidad en la planeación obtuvo un resultado de 3,67.

⁴ El coeficiente de variación estimado (cve) es el valor que expresa precisión de la estimación. Para aquellas dimensiones en las cuales este valor es cero, corresponde a entidades donde la recolección de información se hizo por censo y no por muestra.

⁵ La comparación con los resultados 2007 se presenta para las dimensiones en los cuales los resultados son comparables, teniendo en cuenta que para el diseño de la encuesta en el año 2008 se incorporaron nuevas dimensiones de análisis.

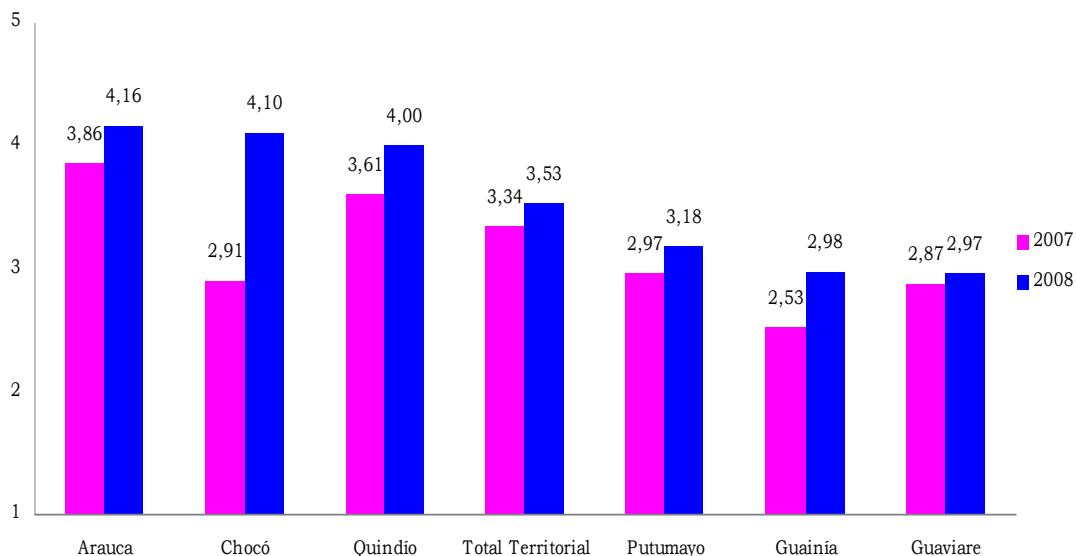
Gráfico 4.2.1.1
Total territorial. Ambiente Institucional Administrativo 2007-2008,
según dimensión



Fuente: DANE. Encuesta sobre Ambiente y Desempeño Institucional Departamental –EDID.

A nivel departamental, la dimensión de credibilidad en las reglas obtuvo los mayores valores en los departamentos de Arauca (4,16) Chocó (4,1) y Quindío (4,0); mientras que los departamentos con menores valores fueron Putumayo (3,18), Guainía (2,98) y Guaviare (2,97).

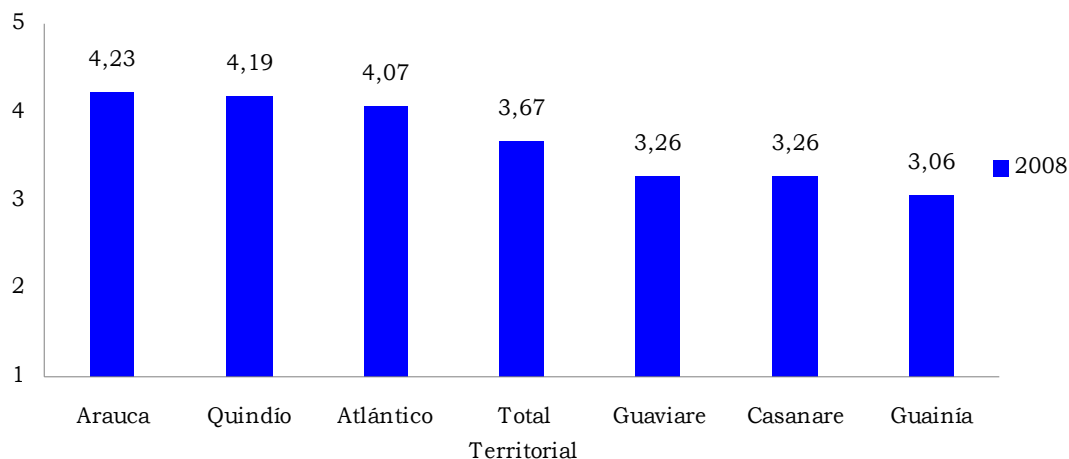
Gráfico 4.2.1.2
Credibilidad en las Reglas 2007- 2008. Entidades territoriales
representativas



Fuente: DANE. Encuesta sobre Ambiente y Desempeño Institucional Departamental –EDID.

Con respecto a la credibilidad en la planeación los mayores valores se encontraron en los departamentos de Arauca (4,23), Quindío (4,19) y Atlántico (4,07). A su vez los menores valores se registraron en los departamentos de Guaviare (3,26), Casanare (3,26) y Guainía (3,06).

Gráfico 4.2.1.3
Credibilidad en la Planeación 2008. Entidades territoriales representativas



Fuente: DANE. Encuesta sobre Ambiente y Desempeño Institucional Departamental –EDID.

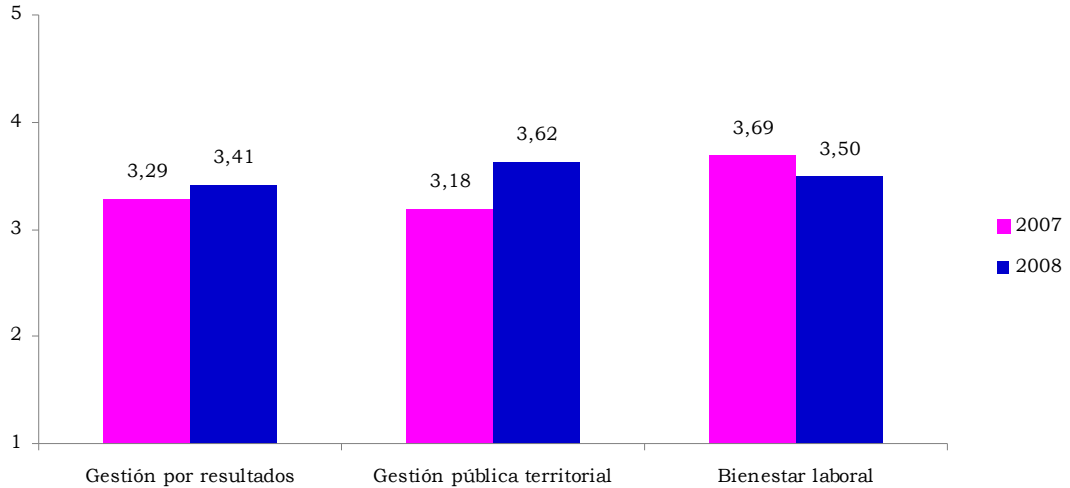
4.2.2 Desempeño institucional administrativo

El concepto de desempeño administrativo hace referencia a la capacidad de la entidad territorial para adoptar un modelo de gestión pública por resultados y motivar a los servidores públicos. Con este propósito se definieron las siguientes dimensiones de estudio:

Dimensión	Definición
Gestión por resultados	Capacidad de implementar herramientas de gestión para el cumplimiento de los objetivos y estrategias del ente territorial.
Gestión pública territorial	Capacidad del ente territorial para cumplir con los objetivos trazados en la prestación de los servicios a su cargo.
Bienestar laboral	Satisfacción del servidor en términos del reconocimiento de su labor y la reputación que ha adquirido por trabajar en la entidad.

Para estas dimensiones de análisis los resultados obtenidos en el año 2008 comparados con el 2007, registraron aumentos con respecto a la valoración de la gestión por resultados y especialmente en la percepción de la gestión pública territorial. Sin embargo, se evidenció una caída de casi dos décimas con respecto a la dimensión de bienestar laboral.

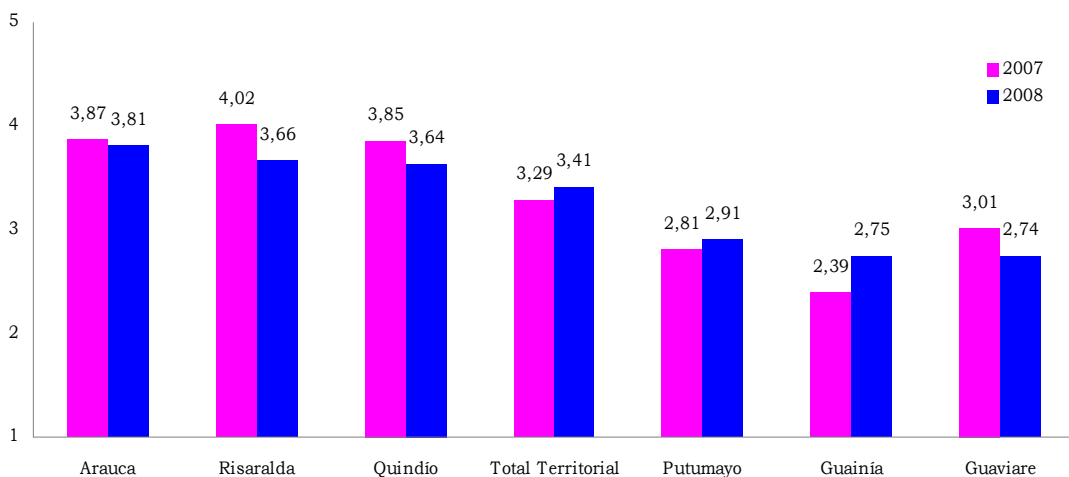
Gráfico 4.2.2.1
Total territorial. Desempeño Institucional Administrativo 2007-2008,
según dimensión



Fuente: DANE. Encuesta sobre Ambiente y Desempeño Institucional Departamental –EDID.

A nivel territorial, para la dimensión de gestión por resultados los mayores valores se registraron en los departamentos de Arauca (3,81), Risaralda (3,66) y Quindío (3,64). Para estos departamentos se destaca la disminución en los valores obtenidos con respecto al año 2007, mientras de los tres departamentos que registraron los menores valores, dos aumentaron sus resultados con respecto al año anterior.

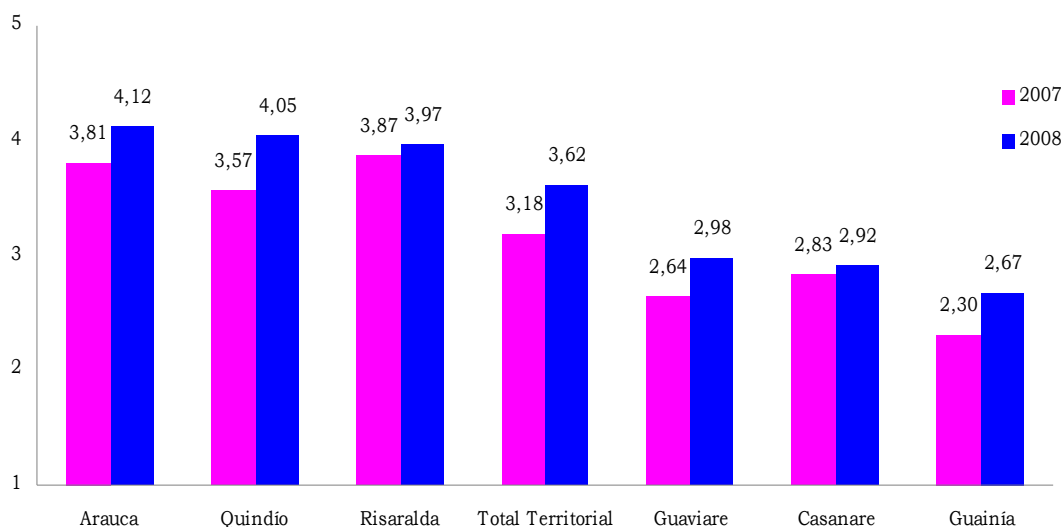
Gráfico 4.2.2.2
Gestión por Resultados 2007- 2008. Entidades territoriales
representativas



Fuente: DANE. Encuesta sobre Ambiente y Desempeño Institucional Departamental –EDID.

Con respecto a la gestión pública territorial los valores más altos se ubicaron en los departamentos de Arauca (4,12) Quindío (4,05) y Risaralda (3,97). Vale la pena resaltar el aumento registrado para el total territorial entre los resultados del año 2007 y el 2008, lo cual se refleja igualmente en los departamentos con mayores y menores resultados.

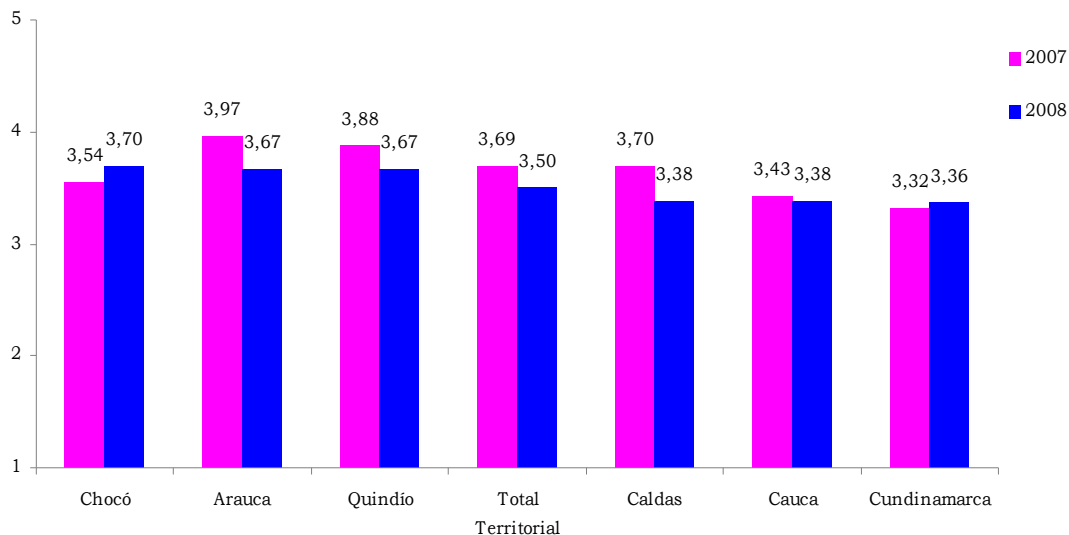
Gráfico 4.2.2.3
Gestión Pública Territorial 2007- 2008. Entidades territoriales representativas



Fuente: DANE. Encuesta sobre Ambiente y Desempeño Institucional Departamental –EDID.

Frente al Bienestar laboral los departamentos con mayores valores fueron Chocó (3,70), Arauca (3,67) y Quindío (3,67); mientras que los valores más bajos fueron reportados por los departamentos de Caldas (3,38), Cauca (3,38) y Cundinamarca (3,36). En este aspecto, se destaca la reducción en los resultados obtenidos por departamento y para el total territorial.

Gráfico 4.2.2.4
Bienestar Laboral 2007- 2008. Entidades territoriales representativas



Fuente: DANE. Encuesta sobre Ambiente y Desempeño Institucional Departamental –EDID.

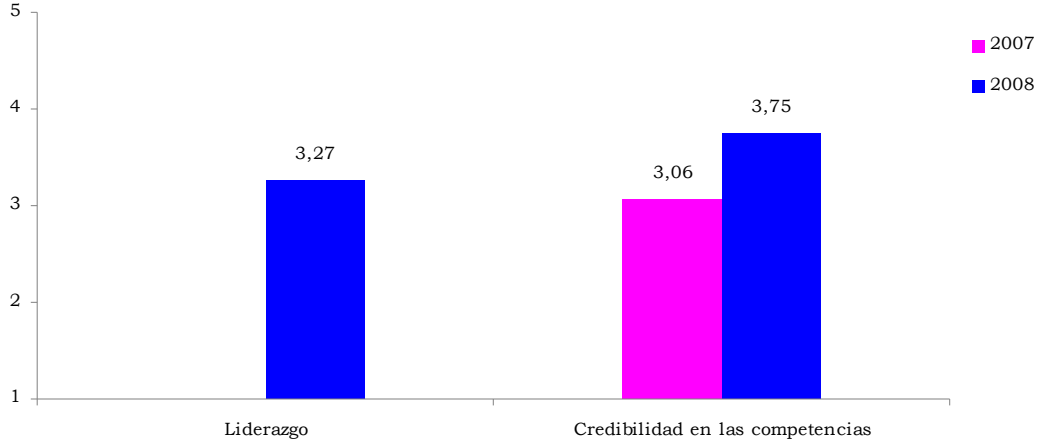
4.2.3 Ambiente institucional político

Para caracterizar el desarrollo institucional de las entidades territoriales desde lo político se asume el ambiente institucional político como la credibilidad en las condiciones que posee el gobernante del ente territorial para liderar el bienestar del territorio.

Para este concepto en el año 2008 se contemplaron dos dimensiones de estudio que se describen a continuación:

Dimensión	Definición
Liderazgo	Capacidad del gobierno local para promover el desarrollo del territorio.
Credibilidad en las competencias	Pertinencia de las funciones otorgadas al ente territorial en el marco de la política de descentralización.

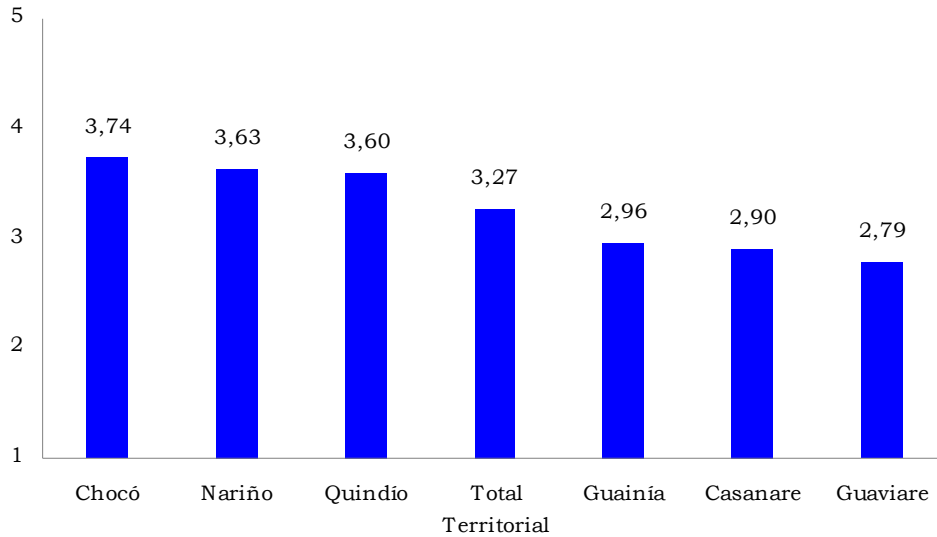
Gráfico 4.2.3.1
Total territorial. Ambiente Institucional Político 2007-2008, según dimensión



Fuente: DANE. Encuesta sobre Ambiente y Desempeño Institucional Departamental –EDID.

La dimensión de liderazgo obtuvo una valoración para el total territorial de 3,27 para el año 2008. El departamento del Chocó obtuvo el mayor valor en esta dimensión (3,74), seguido por los departamentos de Nariño (3,63) y Quindío (3,60).

Gráfico 4.2.3.2
Liderazgo 2008. Entidades territoriales representativas

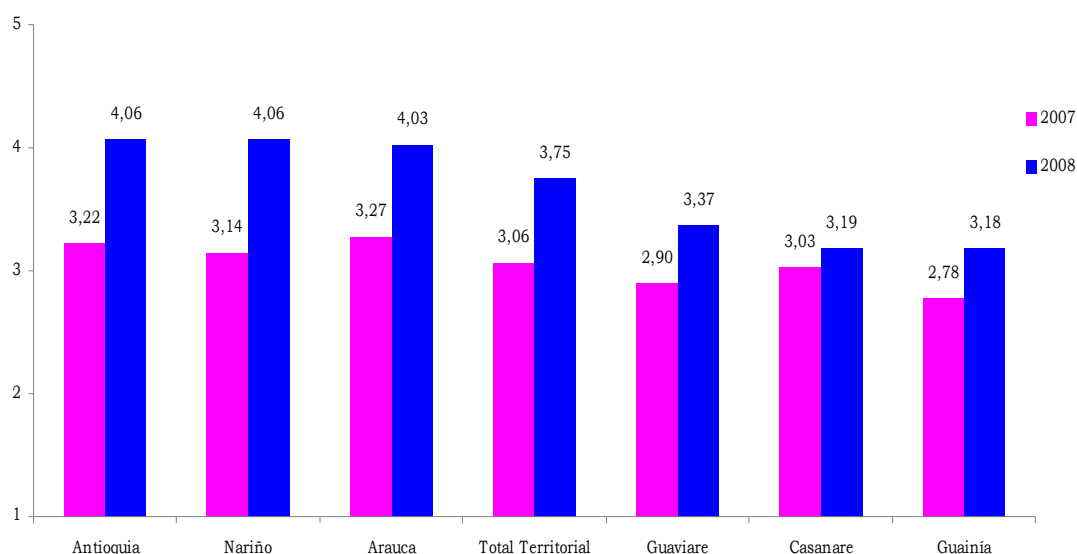


Fuente: DANE. Encuesta sobre Ambiente y Desempeño Institucional Departamental –EDID.

Para el total territorial se registra un avance considerable en la dimensión de credibilidad en las competencias pasando de 3,06 en 2007 a 3,75 en 2008.

Frente a esta dimensión los mayores valores fueron registrados en los departamentos de Antioquia (4,06) Nariño (4,06) y Arauca (4,03); mientras que los valores más bajos se encontraron en los departamentos de Guaviare (3,37), Casanare (3,19) y Guainía (3,18).

Gráfico 4.2.3.3
Credibilidad en las competencias 2007- 2008. Entidades territoriales representativas



Fuente: DANE. Encuesta sobre Ambiente y Desempeño Institucional Departamental –EDID.

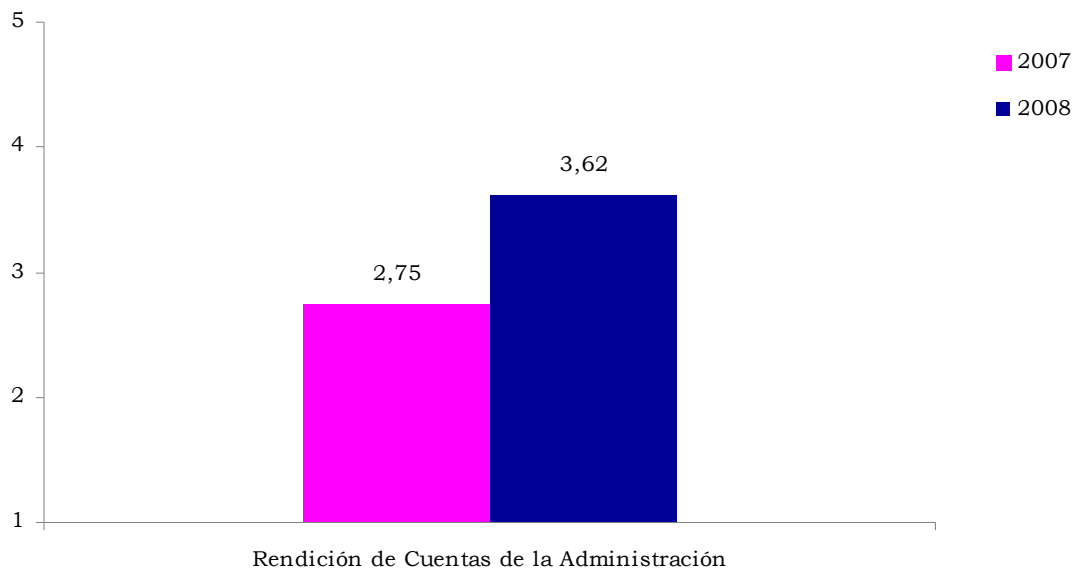
4.2.4 Desempeño institucional político

Este concepto hace referencia a la capacidad de la entidad territorial para informar sobre sus procesos (gestión, presupuesto y contratación) y para contrarrestar la aparición de prácticas irregulares. Para este concepto, en el año 2008 se contempló la siguiente dimensión:

Dimensión	Definición
Rendición de Cuentas	Capacidad del ente territorial para entregar al ciudadano información clara, completa y oportuna; y para contrarrestar la incidencia de prácticas irregulares.

El valor del indicador de rendición de cuentas de la administración pasó de 2,75 en 2007, a 3,62 en 2008.

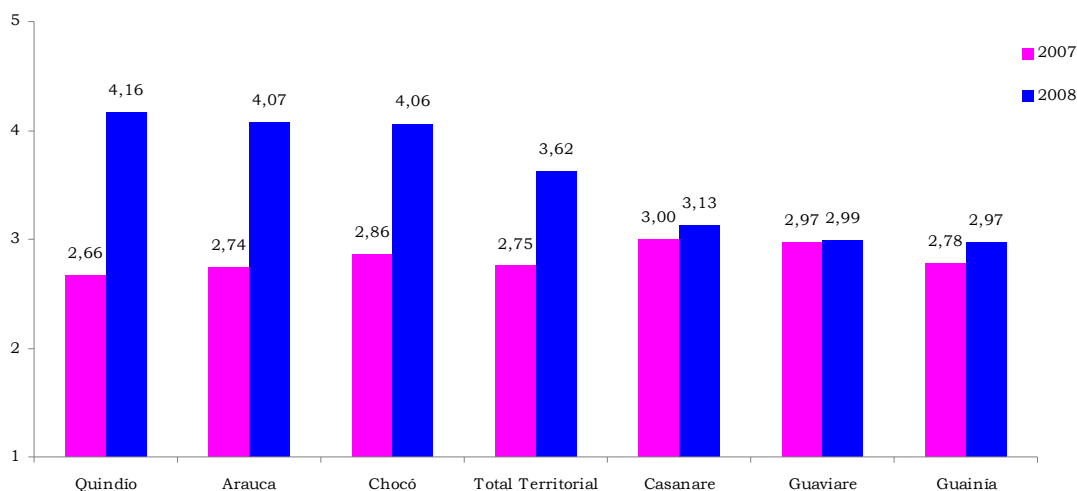
Gráfico 4.2.4.1
Total territorial. Desempeño Institucional Político 2007-2008, según dimensión



Fuente: DANE. Encuesta sobre Ambiente y Desempeño Institucional Departamental –EDID.

Con respecto a la rendición de cuentas de la administración, los mayores resultados fueron registrados en el departamento del Quindío (4,16) seguidos por los departamentos de Arauca (4,07) y Chocó (4,06); mientras que menores valores se reportaron en los departamentos de Casanare (3,13), Guaviare (2,99) y Guainía (2,97).

Gráfico 4.2.4.2
Rendición de Cuentas de la Administración 2007- 2008. Entidades territoriales representativas



Fuente: DANE. Encuesta sobre Ambiente y Desempeño Institucional Departamental –EDID.

Conclusiones

Los resultados obtenidos en la EDID para el 2008 deben considerarse teniendo en cuenta que fue un año de transición con la posesión de los gobernadores electos y los cambios administrativos en las entidades territoriales. Sin embargo, resulta interesante destacar como los resultados más altos para cada una de las dimensiones de estudio analizadas, corresponden por lo general a los departamentos de Arauca, Quindío y Chocó: Mientras que los resultados más bajos corresponden por lo general a los departamentos de Casanare, Guaviare y Guainía, con excepción de la dimensión de bienestar laboral en donde el menor resultado es obtenido por el departamento de Cundinamarca.

Teniendo en cuenta estos resultados, llama la atención que departamentos importantes como el Valle del Cauca y Cundinamarca, no se ubican entre los mayores resultados y por el contrario, tienden a encontrarse por debajo del promedio para el total territorial.

Específicamente, para el caso de Bogotá, se observan los resultados más altos con respecto a las dimensiones relacionadas con la capacidad de gestión territorial; sin embargo, las dimensiones relacionadas con el liderazgo y la planeación obtuvieron resultados inferiores al total territorial.

Los resultados de la EDID brindan elementos de análisis que pueden contribuir a identificar fortalezas y debilidades en el desarrollo organizacional de las entidades territoriales. Adicionalmente, el estudio sistemático de las dimensiones de análisis y las variables que las componen, permiten la posibilidad de hacer seguimiento al desarrollo de la administración pública territorial e identificar áreas específicas de intervención para el fortalecimiento institucional.

Finalmente, es importante destacar la EDID es un instrumento en continuo desarrollo para reflejar de mejor manera la complejidad y los continuos cambios presentes en el desarrollo organizacional territorial. De esta manera, se busca invitar a los entes gubernamentales y a la comunidad académica, a participar en el análisis de los resultados y contribuir al fortalecimiento de los instrumentos de medición sobre la gestión pública territorial.

ANEXOS

Anexo A

Ambiente Institucional Administrativo 2008. Resultados por entidad territorial.

ENTIDAD TERRITORIAL	RESULTADO 2008	cve 2008	RESULTADO 2007	cve 2007
Arauca	4,20	0,42	3,61	0,11
Quindío	4,09	0,69	3,48	0,84
Chocó	4,08	0,00	2,90	1,67
Atlántico	4,01	1,26	3,56	1,01
Vichada	3,93	0,00	3,33	0,00
Sucre	3,90	1,32	3,29	2,04
Risaralda	3,87	1,20	3,77	2,36
Nariño	3,87	1,01	3,59	1,38
Bolívar	3,78	2,05	3,09	1,88
Norte de Santander	3,78	1,06	3,16	1,79
Santander	3,75	2,53	3,32	1,69
Magdalena	3,73	0,99	3,03	0,87
Huila	3,73	1,15	3,50	1,29
Caquetá	3,67	0,74	2,98	0,56
Meta	3,66	1,62	3,19	2,26
Amazonas	3,66	0,00	2,75	0,00
Boyacá	3,65	1,14	3,44	1,12
La Guajira	3,62	2,42	2,92	1,53
Córdoba	3,61	1,27	3,06	1,54
Antioquia	3,61	1,86	3,34	1,50
Caldas	3,61	1,18	3,57	2,18
Total Territorial	3,60	0,48	3,26	0,52
Cundinamarca	3,57	1,40	3,05	1,14
Cesar	3,56	2,53	3,23	1,31
Tolima	3,53	1,45	3,21	1,30
Bogotá D.C.	3,52	1,03	3,43	2,03
Cauca	3,48	1,38	2,97	0,96
Archipiélago de San Andrés, Providencia y Santa Catalina	3,46	2,11	2,98	1,42
Valle del Cauca	3,37	1,09	3,10	0,98
Vaupés	3,30	0,00	2,96	0,00
Putumayo	3,28	0,00	3,08	0,00
Casanare	3,26	1,90	2,95	1,21
Guaviare	3,12	0,00	2,87	2,06
Guainia	3,02	0,00	2,74	0,00

Fuente: DANE. Encuesta sobre Ambiente y Desempeño Institucional Departamental –EDID.

Anexo B
Credibilidad en las Reglas 2008. Resultados por entidad territorial.

ENTIDAD TERRITORIAL	RESULTADO 2008	cve 2008	RESULTADO 2007	cve 2007
Arauca	4,16	0,52	3,86	0,18
Chocó	4,10	0,00	2,91	1,59
Quindío	4,00	1,03	3,61	0,80
Vichada	3,97	0,00	3,41	0,00
Atlántico	3,94	1,74	3,73	1,32
Nariño	3,92	1,28	3,82	1,35
Sucre	3,74	2,23	3,38	1,75
Huila	3,73	1,40	3,56	1,47
Risaralda	3,73	1,71	3,88	1,65
Bolívar	3,67	2,94	3,39	1,50
Boyacá	3,65	1,41	3,53	1,27
Magdalena	3,60	1,64	2,98	0,83
Cesar	3,59	3,09	3,35	1,32
Norte de Santander	3,57	1,57	3,08	1,57
Santander	3,56	4,05	3,45	1,56
Bogotá D.C.	3,55	1,44	3,51	1,02
Total Territorial	3,53	0,69	3,34	0,32
Caquetá	3,49	0,97	3,18	0,56
Meta	3,49	2,44	3,29	1,86
Cauca	3,49	1,58	2,86	1,25
Amazonas	3,48	0,00	2,68	0,00
Antioquia	3,47	2,75	3,31	1,34
Archipiélago de San Andrés, Providencia y Santa Catalina	3,45	2,33	3,05	1,44
Cundinamarca	3,44	2,06	2,86	1,36
Córdoba	3,44	1,71	3,09	1,66
Caldas	3,41	1,66	3,81	1,73
Tolima	3,37	1,87	3,28	1,37
Vaupés	3,34	0,00	2,92	0,00
La Guajira	3,32	3,92	2,95	1,50
Casanare	3,26	2,13	2,89	1,19
Valle del Cauca	3,21	1,43	3,02	0,95
Putumayo	3,18	0,00	2,97	0,00
Guainía	2,98	0,00	2,53	0,00
Guaviare	2,97	0,00	2,87	1,49

Fuente: DANE. Encuesta sobre Ambiente y Desempeño Institucional Departamental –EDID.

Anexo C
Credibilidad en la Planeación 2008. Resultados por entidad territorial.

ENTIDAD TERRITORIAL	RESULTADO 2008	cve 2008
Arauca	4,23	0,52
Quindío	4,19	0,67
Atlántico	4,07	1,39
Sucre	4,07	1,12
Chocó	4,06	0,00
Risaralda	4,01	1,22
Norte de Santander	3,99	1,01
Santander	3,93	2,21
La Guajira	3,91	2,09
Bolívar	3,90	1,90
Vichada	3,90	0,00
Magdalena	3,87	1,33
Caquetá	3,86	0,83
Amazonas	3,84	0,00
Meta	3,83	1,33
Nariño	3,82	1,19
Caldas	3,81	1,38
Córdoba	3,78	1,26
Antioquia	3,75	2,09
Huila	3,73	1,36
Cundinamarca	3,70	1,26
Tolima	3,69	1,67
Total Territorial	3,67	0,50
Boyacá	3,64	1,25
Cesar	3,54	3,28
Valle del Cauca	3,52	1,22
Bogotá D.C.	3,49	1,12
Cauca	3,48	1,62
Archipiélago de San Andrés, Providencia y Santa Catalina	3,47	2,67
Putumayo	3,38	0,00
Vaupés	3,26	0,00
Guaviare	3,26	0,00
Casanare	3,26	2,21
Guainía	3,06	0,00

Fuente: DANE. Encuesta sobre Ambiente y Desempeño Institucional Departamental –EDID.

Anexo D
Desempeño Institucional Administrativo 2008. Resultados por entidad territorial.

ENTIDAD TERRITORIAL	RESULTADO 2008	cve 2008	RESULTADO 2007	cve 2007
Arauca	3,87	0,39	3,86	0,09
Quindío	3,79	0,76	3,75	0,67
Risaralda	3,75	0,95	3,88	2,37
Antioquia	3,69	1,15	3,59	1,40
Norte de Santander	3,66	0,72	3,27	1,34
Atlántico	3,65	1,11	3,73	1,05
Magdalena	3,62	0,80	3,17	1,34
Bogotá D.C.	3,61	0,66	3,52	1,83
Vichada	3,56	0,00	3,01	0,00
Nariño	3,55	0,93	3,57	1,06
Chocó	3,54	0,00	2,80	1,47
Sucre	3,51	1,00	3,33	1,96
Total Territorial	3,51	0,35	3,40	0,49
Santander	3,50	2,06	3,64	1,45
Cesar	3,45	1,58	3,44	1,40
Huila	3,44	0,92	3,57	1,20
Meta	3,44	1,25	3,38	2,09
Amazonas	3,43	0,00	3,01	0,00
Boyacá	3,42	0,96	3,56	0,97
Caldas	3,42	1,09	3,63	1,88
La Guajira	3,41	1,45	3,03	1,81
Córdoba	3,36	1,02	3,14	1,71
Bolívar	3,34	1,75	3,32	1,94
Tolima	3,29	1,18	3,40	1,22
Cundinamarca	3,27	1,04	2,99	1,16
Valle del Cauca	3,25	0,87	3,33	0,99
Caquetá	3,23	0,73	3,25	0,48
Cauca	3,23	1,03	3,03	1,18
Archipiélago de San Andrés, Providencia y Santa Catalina	3,22	1,66	3,01	1,41
Vaupés	3,20	0,00	3,01	0,00
Putumayo	3,17	0,00	3,12	0,00
Casanare	3,12	1,40	3,18	1,21
Guaviare	3,04	0,00	3,11	2,11
Guainía	2,97	0,00	2,81	0,00

Fuente: DANE. Encuesta sobre Ambiente y Desempeño Institucional Departamental –EDID.

Anexo E

Gestión por Resultados 2008. Resultados por entidad territorial.

ENTIDAD TERRITORIAL	RESULTADO 2008	cve 2008	RESULTAD O 2007	cve 2007
Arauca	3,81	0,54	3,87	0,12
Risaralda	3,66	1,40	4,02	1,40
Quindío	3,64	1,12	3,85	0,55
Antioquia	3,62	1,77	3,55	1,01
Bogotá D.C.	3,59	0,88	3,63	0,86
Chocó	3,57	0,00	2,62	1,73
Atlántico	3,51	1,78	3,64	1,43
Norte de Santander	3,50	1,24	3,05	1,32
Vichada	3,44	0,00	2,90	0,00
Magdalena	3,42	1,21	3,01	1,45
Sucre	3,42	1,39	3,37	1,69
Total Territorial	3,41	0,51	3,29	0,34
Nariño	3,40	1,33	3,57	1,09
Santander	3,39	3,01	3,72	1,15
Cesar	3,33	2,65	3,32	1,50
Huila	3,29	1,37	3,70	1,15
Meta	3,28	1,88	3,29	1,67
Amazonas	3,28	0,00	2,72	0,00
Caldas	3,27	1,66	3,71	1,24
La Guajira	3,23	2,63	2,80	1,88
Cundinamarca	3,20	1,47	2,92	1,19
Córdoba	3,17	1,54	2,97	1,78
Boyacá	3,16	1,44	3,57	0,90
Bolívar	3,12	2,59	3,21	1,95
Tolima	3,09	1,89	3,30	1,24
Vaupés	3,04	0,00	2,72	0,00
Caquetá	3,03	1,11	3,07	0,51
Valle del Cauca	3,01	1,31	3,24	0,88
Archipiélago de San Andrés, Providencia y Santa Catalina	2,98	2,77	2,77	1,78
Cauca	2,98	1,59	2,75	1,59
Casanare	2,93	2,33	2,98	1,33
Putumayo	2,91	0,00	2,81	0,00
Guainía	2,75	0,00	2,39	0,00
Guaviare	2,74	0,00	3,01	1,59

Fuente: DANE. Encuesta sobre Ambiente y Desempeño Institucional Departamental –EDID.

**Anexo F
Gestión Pública Territorial 2008. Resultados por entidad territorial.**

ENTIDAD TERRITORIAL	RESULTADO 2008	cve 2008	RESULTADO 2007	cve 2007
Arauca	4,12	0,50	3,81	0,15
Quindío	4,05	0,87	3,57	0,78
Risaralda	3,97	1,28	3,87	1,75
Atlántico	3,89	1,48	3,76	1,24
Norte de Santander	3,88	0,86	3,00	1,24
Magdalena	3,86	1,06	2,97	1,30
Antioquia	3,83	1,56	3,66	1,11
Nariño	3,77	1,13	3,43	1,20
Bogotá D.C.	3,73	0,92	3,30	0,90
Vichada	3,70	0,00	2,68	0,00
Boyacá	3,69	1,20	3,53	0,96
Santander	3,66	3,11	3,48	1,38
Huila	3,65	1,13	3,49	1,19
Total Territorial	3,62	0,50	3,18	0,34
Caldas	3,61	1,31	3,48	1,71
Meta	3,55	1,60	3,15	1,66
Cesar	3,51	2,38	3,54	1,28
Sucre	3,49	1,63	2,94	1,96
Córdoba	3,48	1,35	2,92	1,66
La Guajira	3,42	2,15	2,62	1,99
Amazonas	3,39	0,00	2,55	0,00
Chocó	3,36	0,00	2,15	1,46
Tolima	3,34	1,57	3,20	1,30
Valle del Cauca	3,34	1,15	3,21	0,90
Bolívar	3,33	2,34	3,03	1,75
Cauca	3,32	1,35	2,86	1,23
Cundinamarca	3,26	1,50	2,65	1,23
Archipiélago de San Andrés, Providencia y Santa Catalina	3,22	2,15	2,72	1,38
Caquetá	3,17	0,98	2,92	0,58
Vaupés	3,09	0,00	2,51	0,00
Putumayo	3,07	0,00	2,89	0,00
Guaviare	2,98	0,00	2,64	1,52
Casanare	2,92	1,88	2,83	1,25
Guainía	2,67	0,00	2,30	0,00

Fuente: DANE. Encuesta sobre Ambiente y Desempeño Institucional Departamental –EDID.

Anexo G

Bienestar Laboral 2008. Resultados por entidad territorial.

ENTIDAD TERRITORIAL	RESULTADO 2008	cve 2008	RESULTADO 2007	cve 2007
Chocó	3,70	0,00	3,54	0,67
Arauca	3,67	0,48	3,97	0,10
Quindío	3,67	0,66	3,88	0,39
Antioquia	3,62	1,14	3,64	0,71
Sucre	3,62	0,69	3,68	0,83
Amazonas	3,62	0,00	3,67	0,00
Norte de Santander	3,61	0,62	3,70	0,64
Risaralda	3,61	0,86	3,86	0,92
Bolívar	3,58	1,26	3,74	0,79
Magdalena	3,58	0,72	3,49	0,65
La Guajira	3,56	1,26	3,63	0,74
Vichada	3,56	0,00	3,40	0,00
Atlántico	3,55	1,05	3,85	0,66
Putumayo	3,52	0,00	3,59	0,00
Guainía	3,51	0,00	3,64	0,00
Cesar	3,50	1,26	3,59	0,75
Bogotá D.C.	3,50	0,66	3,66	0,48
Caquetá	3,50	0,52	3,75	0,22
Nariño	3,50	0,81	3,79	0,52
Total Territorial	3,50	0,32	3,69	0,18
Casanare	3,50	0,97	3,66	0,73
Meta	3,48	0,97	3,70	0,87
Vaupés	3,47	0,00	3,72	0,00
Santander	3,46	1,69	3,73	0,61
Archipiélago de San Andrés, Providencia y Santa Catalina	3,45	1,18	3,51	0,66
Tolima	3,44	0,81	3,70	0,64
Córdoba	3,43	0,85	3,53	0,97
Boyacá	3,41	0,74	3,66	0,55
Valle del Cauca	3,41	0,75	3,53	0,48
Guaviare	3,41	0,00	3,65	0,64
Huila	3,39	0,84	3,58	0,63
Caldas	3,38	0,95	3,70	0,84
Cauca	3,38	0,67	3,43	0,64
Cundinamarca	3,36	0,84	3,32	0,63

Fuente: DANE. Encuesta sobre Ambiente y Desempeño Institucional Departamental –EDID.

Anexo H
Ambiente Institucional Político 2008. Resultados por entidad territorial.

ENTIDAD TERRITORIAL	RESULTADO 2008	cve 2008	RESULTADO 2007	cve 2007
Nariño	3,84	0,92	3,24	1,04
Quindío	3,80	0,84	3,43	0,69
Arauca	3,77	0,44	3,47	0,09
Risaralda	3,71	1,04	3,49	2,28
Norte de Santander	3,71	0,81	3,04	1,30
Atlántico	3,70	1,36	3,36	1,06
Antioquia	3,70	1,34	3,30	1,28
Chocó	3,68	0,00	2,51	1,69
Vichada	3,66	0,00	2,94	0,00
Cesar	3,66	1,23	3,21	1,24
Magdalena	3,63	0,79	2,91	1,14
La Guajira	3,62	2,50	2,77	1,82
Santander	3,59	3,18	3,41	1,20
Sucre	3,56	1,19	3,09	1,73
Amazonas	3,53	0,00	2,79	0,00
Meta	3,53	1,29	3,12	1,88
Córdoba	3,52	1,14	3,09	1,23
Total Territorial	3,51	0,47	3,15	0,43
Cauca	3,50	0,97	2,91	1,13
Bolívar	3,50	2,13	3,11	2,01
Huila	3,46	1,22	3,30	1,02
Bogotá D.C.	3,46	0,86	3,21	1,63
Boyacá	3,45	1,26	3,34	0,88
Tolima	3,42	1,17	3,20	1,04
Caquetá	3,41	0,92	3,04	0,49
Cundinamarca	3,40	1,32	2,84	1,11
Valle del Cauca	3,36	1,07	3,10	0,85
Putumayo	3,31	0,00	2,86	0,00
Vaupés	3,27	0,00	2,69	0,00
Archipiélago de San Andrés, Providencia y Santa Catalina	3,27	2,04	2,95	1,28
Guaviare	3,08	0,00	2,91	1,93
Guainía	3,07	0,00	2,48	0,00
Casanare	3,05	2,09	2,89	1,22

Fuente: DANE. Encuesta sobre Ambiente y Desempeño Institucional Departamental –EDID.

Anexo I
Liderazgo 2008. Resultados por entidad territorial.

ENTIDAD TERRITORIAL	RESULTADO 2008	cve 2008
Chocó	3,74	0,00
Nariño	3,63	1,10
Quindío	3,60	0,94
Vichada	3,51	0,00
Arauca	3,50	0,55
Atlántico	3,50	1,53
Risaralda	3,48	1,35
La Guajira	3,43	1,94
Norte de Santander	3,43	1,16
Amazonas	3,43	0,00
Magdalena	3,42	1,01
Santander	3,34	2,76
Antioquia	3,33	1,83
Sucre	3,33	1,29
Cauca	3,32	1,08
Meta	3,32	1,68
Bolívar	3,31	1,99
Huila	3,31	1,57
Cesar	3,29	1,90
Boyacá	3,27	1,25
Total Territorial	3,27	0,49
Bogotá D.C.	3,25	0,96
Caquetá	3,24	0,89
Córdoba	3,23	1,32
Tolima	3,20	1,60
Caldas	3,17	1,25
Putumayo	3,13	0,00
Valle del Cauca	3,10	1,20
Cundinamarca	3,08	1,42
Archipiélago de San Andrés, Providencia y Santa Catalina	3,08	2,17
Vaupés	2,99	0,00
Guainía	2,96	0,00
Casanare	2,90	2,13
Guaviare	2,79	0,00

Fuente: DANE. Encuesta sobre Ambiente y Desempeño Institucional Departamental –EDID.

Anexo J
Credibilidad en las Competencias 2008. Resultados por entidad territorial.

ENTIDAD TERRITORIAL	RESULTADO 2008	cve 2008	RESULTADO 2007	cve 2007
Antioquia	4,06	1,58	3,22	0,65
Nariño	4,06	1,11	3,14	0,67
Arauca	4,03	0,57	3,27	0,11
Cesar	4,03	1,47	3,13	0,69
Quindío	4,01	1,01	3,27	0,47
Norte de Santander	3,98	0,83	2,99	0,64
Risaralda	3,94	1,43	3,23	1,22
Atlántico	3,91	1,58	3,12	0,88
Santander	3,84	4,08	3,25	0,72
Magdalena	3,83	1,11	3,09	0,69
Vichada	3,82	0,00	2,86	0,00
La Guajira	3,81	3,35	2,91	0,89
Córdoba	3,80	1,27	2,99	0,76
Sucre	3,78	1,49	2,96	0,88
Total Territorial	3,75	0,58	3,06	0,18
Meta	3,74	1,38	3,11	0,80
Cundinamarca	3,72	1,67	3,02	0,57
Bolívar	3,69	2,72	3,00	1,02
Cauca	3,68	1,19	2,91	0,78
Bogotá D.C.	3,68	1,07	3,07	0,47
Amazonas	3,64	0,00	2,90	0,00
Tolima	3,64	1,24	3,09	0,62
Boyacá	3,63	1,55	3,18	0,51
Valle del Cauca	3,63	1,30	3,08	0,48
Caldas	3,63	1,45	3,23	0,85
Huila	3,62	1,29	3,15	0,64
Chocó	3,62	0,00	2,75	0,72
Caquetá	3,57	1,10	3,05	0,28
Vaupés	3,55	0,00	2,88	0,00
Putumayo	3,48	0,00	2,86	0,00
Archipiélago de San Andrés, Providencia y Santa Catalina	3,45	2,64	2,95	0,71
Guaviare	3,37	0,00	2,90	0,60
Casanare	3,19	2,51	3,03	0,63
Guainía	3,18	0,00	2,78	0,00

Fuente: DANE. Encuesta sobre Ambiente y Desempeño Institucional Departamental –EDID.

NARIÑO

Anexo K

Rendición de Cuentas de la Administración 2008. Resultados por entidad territorial.

ENTIDAD TERRITORIAL	RESULTADO 2008	cve 2008	RESULTADO 2007	cve 2007
Quindío	4,16	0,77	2,66	0,46
Arauca	4,07	0,45	2,74	0,12
Chocó	4,06	0,00	2,86	0,76
Risaralda	3,98	1,08	2,75	1,10
Nariño	3,95	0,94	2,71	0,70
Atlántico	3,89	1,35	2,78	1,08
Norte de Santander	3,83	1,04	2,80	0,59
Vichada	3,83	0,00	2,78	0,00
Magdalena	3,78	1,01	2,93	0,67
Huila	3,70	1,12	2,72	0,83
Antioquia	3,69	1,84	2,75	0,72
Bogotá D.C.	3,67	0,87	2,70	0,52
La Guajira	3,66	2,03	2,92	0,86
Córdoba	3,66	1,36	2,83	0,79
Cesar	3,64	2,43	2,77	0,73
Sucre	3,64	1,31	2,90	0,86
Amazonas	3,64	0,00	2,97	0,00
Total Territorial	3,62	0,49	2,75	0,19
Caldas	3,60	1,32	2,70	0,84
Boyacá	3,59	1,15	2,61	0,63
Meta	3,59	1,66	2,77	0,88
Santander	3,57	3,18	2,81	0,89
Tolima	3,53	1,42	2,80	0,78
Cauca	3,53	1,02	2,73	0,54
Caquetá	3,51	0,86	2,88	0,34
Bolívar	3,51	2,16	2,74	0,98
Cundinamarca	3,49	1,42	2,78	0,56
Valle del Cauca	3,37	1,16	2,84	0,49
Putumayo	3,31	0,00	2,83	0,00
Archipiélago de San Andrés, Providencia y Santa Catalina	3,30	2,16	2,77	0,70
Vaupés	3,19	0,00	2,89	0,00
Casanare	3,13	2,01	3,00	0,60
Guaviare	2,99	0,00	2,97	0,68
Guainía	2,97	0,00	2,78	0,00

Fuente: DANE. Encuesta sobre Ambiente y Desempeño Institucional Departamental –EDID.

ANEXO ESTADÍSTICO

Cuadro 1
IPC según ciudades
2007 - 2008

Ciudad	Ponderación	2007			2008		
		Índice	Variación	Contribución	Índice	Variación	Contribución
Nacional	100,00	177,97	5,7	5,69	191,63	7,7	7,67
Medellín	12,91	179,05	6,7	0,86	192,82	7,7	1,00
Barranquilla	5,46	185,34	6,6	0,37	199,79	7,8	0,44
Bogotá	46,07	175,29	5,6	2,53	188,41	7,5	3,40
Cartagena	2,75	185,58	7,2	0,20	200,75	8,2	0,23
Manizales	2,19	175,79	5,5	0,12	186,48	6,1	0,13
Montería	1,16	187,70	5,7	0,07	201,95	7,6	0,09
Neiva	1,28	181,32	6,4	0,08	200,95	10,8	0,14
Villavicencio	1,32	180,45	6,0	0,08	194,98	8,1	0,11
Pasto	1,74	180,55	2,6	0,05	194,72	7,9	0,14
Cúcuta	2,36	184,15	5,2	0,13	202,27	9,8	0,24
Pereira	3,66	180,29	5,8	0,21	193,28	7,2	0,27
Bucaramanga	4,55	188,01	5,7	0,27	203,44	8,2	0,39
Cali	14,55	175,29	5,0	0,72	188,59	7,6	1,09

Fuente: DANE

Cuadro 2
ICCV según ciudades
2007 - 2008

Ciudad	2007				2008			
	Índice	Variación	Contribución	Participación	Índice	Variación	Contribución	Participación
Nacional	169,31	4,2	4,23	100,00	178,27	5,3	5,29	100,00
Medellín	167,71	3,4	0,41	9,64	175,24	4,5	0,53	10,05
Barranquilla	155,57	2,5	0,07	1,60	161,45	3,8	0,10	1,97
Bogotá	169,33	4,1	1,94	45,79	178,87	5,6	2,65	50,05
Cartagena	159,88	4,0	0,07	1,69	171,46	7,2	0,13	2,38
Manizales	175,22	5,3	0,11	2,62	185,65	6,0	0,12	2,36
Popayán	163,20	6,0	0,08	1,94	170,58	4,5	0,06	1,16
Neiva	157,02	4,6	0,10	2,25	161,58	2,9	0,06	1,20
Santa Marta	146,91	3,4	0,06	1,36	155,76	6,0	0,11	1,99
Pasto	176,15	4,7	0,07	1,58	187,09	6,2	0,09	1,76
Cúcuta	178,45	5,3	0,09	2,06	192,58	7,9	0,14	2,57
Armenia	175,61	3,8	0,12	2,72	178,06	1,4	0,04	0,82
Pereira	169,25	2,3	0,07	1,67	179,22	5,9	0,17	3,29
Bucaramanga	176,54	4,7	0,19	4,54	187,22	6,1	0,25	4,64
Ibagué	160,79	4,6	0,13	3,09	170,05	5,8	0,16	3,10
Cali	175,45	5,5	0,73	17,28	184,36	5,1	0,69	13,00

Fuente: DANE

Cuadro 3
Mercado laboral, ciudades y áreas metropolitanas
2007 - 2008

Área	Tasa global de participación		Tasa de ocupación		Tasa de desempleo	
	2007	2008	2007	2008	2007	2008
Total 13 ciudades y áreas metropolitanas	61,8	62,6	54,8	55,3	11,4	11,5
Bogotá	64,0	65,5	57,4	58,9	10,4	10,0
Medellín - Valle de Aburrá	59,4	60,8	52,3	52,5	12,1	13,6
Cali - Yumbo	65,4	65,2	58,0	57,3	11,3	12,0
Barranquilla - Soledad	56,8	55,4	50,3	49,4	11,4	10,9
Bucaramanga, Girón, Piedecuesta y Floridablanca	59,2	62,5	53,4	56,6	9,7	9,5
Manizales y Villa María	55,7	55,2	48,3	47,2	13,3	14,5
Pasto	62,8	62,5	54,0	53,7	14,0	14,1
Pereira, Dos Quebradas y La Virginia	58,0	58,8	50,2	50,7	13,5	13,8
Cúcuta, Villa del Rosario, Los Patios y El Zulia	61,1	61,3	54,4	55,6	10,9	9,3
Ibagué	67,8	69,1	57,1	55,6	15,7	19,4
Montería	63,6	67,5	55,6	58,8	12,6	12,9
Cartagena	57,7	53,0	49,8	46,6	13,7	12,0
Villavicencio	63,8	64,7	57,0	57,6	10,7	11,0

Fuente: DANE

Cuadro 4
Exportaciones no tradicionales según departamentos de origen
2007 - 2008

Departamento de origen	Miles de dólares		Variación	Contribución a la variación	Participación 2008
	2007 ^p	2008 ^p			
Total	15.784.311	17.623.072	11,6	11,65	100,00
Antioquia	3.687.719	3.732.327	1,2	0,28	21,18
Bogota, D.C.	2.938.033	3.298.328	12,3	2,28	18,72
Cundinamarca	2.140.043	2.171.777	1,5	0,20	12,32
Valle del Cauca	2.029.539	2.156.853	6,3	0,81	12,24
Bolívar	1.137.674	1.320.782	16,1	1,16	7,49
Atlántico	1.158.739	1.269.747	9,6	0,70	7,21
Norte de Santander	628.840	1.244.479	97,9	3,90	7,06
Caldas	456.952	540.192	18,2	0,53	3,07
Santander	330.077	471.363	42,8	0,90	2,67
Magdalena	316.769	275.346	-13,1	-0,26	1,56
Risaralda	159.463	165.995	4,1	0,04	0,94
Boyacá	130.934	165.545	26,4	0,22	0,94
Cauca	140.684	148.194	5,3	0,05	0,84
Córdoba	86.214	135.126	56,7	0,31	0,77
Sucre	79.896	126.757	58,7	0,30	0,72
Chocó	45.729	93.214	103,8	0,30	0,53
Cesar	172.197	76.780	-55,4	-0,60	0,44
Amazonas	1.200	66.316	*	0,41	0,38
Nariño	59.537	55.885	-6,1	-0,02	0,32
Tolima	25.495	31.821	24,8	0,04	0,18
La Guajira	6.318	26.170	314,2	0,13	0,15
Quindío	24.469	25.941	6,0	0,01	0,15
Meta	5.755	12.830	122,9	0,04	0,07
Huila	7.225	5.806	-19,6	-0,01	0,03
Arauca	13.547	3.123	-76,9	-0,07	0,02
San Andrés	722	824	14,1	0,00	0,00
Casanare	353	482	36,8	0,00	0,00
Guainia	35	379	988,2	0,00	0,00
Vaupés	114	307	168,6	0,00	0,00
Caquetá	16	246	*	0,00	0,00
Putumayo	2	75	*	0,00	0,00
Vichada	0	37	-	0,00	0,00
Guaviare	0	25	-	0,00	0,00
No diligenciado	20	0	-100,0	0,00	0,00

Fuente: DANE - DIAN Cálculos: DANE

- Indeterminado

* Variación superior a 500%

p provisional

Cuadro 5
Importaciones según departamentos de destino
2007 - 2008

Departamento	Valor CIF (miles de dólares)		Variación	Contribución a la variación	Participación 2008
	2007 ^p	2008 ^p			
Total	32.897.045	39.668.841	20,6	20,58	100,00
Bogotá, D.C.	12.340.923	14.408.344	16,8	6,28	36,32
Antioquia	4.140.326	4.693.453	13,4	1,68	11,83
Valle del Cauca	3.682.612	4.255.688	15,6	1,74	10,73
Cundinamarca	4.247.117	4.134.703	-2,6	-0,34	10,42
Bolívar	2.965.263	3.615.782	21,9	1,98	9,11
Atlántico	2.048.927	2.453.013	19,7	1,23	6,18
Magdalena	295.946	1.312.587	343,5	3,09	3,31
La Guajira	601.315	804.301	33,8	0,62	2,03
Cesar	356.150	782.289	119,7	1,30	1,97
No diligenciado	87	727.037	*	2,21	1,83
Santander	441.273	543.578	23,2	0,31	1,37
Caldas	316.901	336.743	6,3	0,06	0,85
Cauca	284.228	321.558	13,1	0,11	0,81
Nariño	301.422	299.401	-0,7	-0,01	0,75
Risaralda	240.252	258.538	7,6	0,06	0,65
Norte de Santander	178.628	236.009	32,1	0,17	0,59
Boyacá	139.162	167.374	20,3	0,09	0,42
Córdoba	69.113	62.692	-9,3	-0,02	0,16
Huila	26.053	59.086	126,8	0,10	0,15
Tolima	48.705	46.539	-4,4	-0,01	0,12
Arauca	58.752	39.360	-33,0	-0,06	0,10
Casanare	34.664	36.368	4,9	0,01	0,09
Quindío	31.735	34.313	8,1	0,01	0,09
Meta	13.215	16.828	27,3	0,01	0,04
Sucre	6.816	13.627	99,9	0,02	0,03
Amazonas	2.479	3.015	21,7	0,00	0,01
San Andrés	282	2.499	*	0,00	0,01
Putumayo	407	2.150	427,7	0,01	0,01
Vichada	23.666	1.174	-95,0	-0,07	0,00
Chocó	227	388	71,2	0,00	0,00
Caquetá	203	208	2,4	0,00	0,00
Guainía	0	152	-	0,00	0,00
Vaupés	173	42	-75,9	0,00	0,00
Guaviare	24	0	-100,0	0,00	0,00

Fuente: DANE - DIAN Cálculos: DANE

- Indeterminado

* Variación superior a 500%

p provisional

Cuadro 6
Sacrificio de ganado vacuno y porcino, según departamentos
2007 - 2008

Departamento	2007		2008		Variación	
	Vacuno	Porcino	Vacuno	Porcino	Vacuno	Porcino
Total general	2.435.571	1.502.360	2.525.481	1.423.125	3,7	-5,3
Antioquia	283.949	401.649	279.851	362.031	-1,4	-9,9
Arauca	9.832	2.144	8.655	10	-12,0	-99,5
Atlántico	216.066	32.446	247.577	37.659	14,6	16,1
Bogotá	504.856	506.309	515.174	491.074	2,0	-3,0
Bolívar	59.402	0	61.315	0	3,2	-
Boyacá	49.380	17.125	40.882	10.076	-17,2	-41,2
Caldas	85.788	47.775	86.019	52.658	0,3	10,2
Caquetá	31.630	7.834	34.968	6.852	10,6	-12,5
Casanare	22.289	4.971	23.338	2.808	4,7	-43,5
Cauca	23.258	4.455	25.151	4.465	8,1	0,2
Cesar	31.038	386	44.289	333	42,7	-13,7
Córdoba	162.373	0	175.124	0	7,9	-
Cundinamarca	113.976	29.953	98.387	10.485	-13,7	-65,0
Chocó	4.750	4.138	3.913	2.179	-17,6	-47,3
Huila	58.678	27.141	65.081	22.978	10,9	-15,3
La Guajira	16.932	7.601	18.452	5.140	9,0	-32,4
Magdalena	30.210	659	33.172	1.361	9,8	106,5
Meta	86.305	28.096	89.193	18.857	3,3	-32,9
Nariño	27.733	30.756	29.258	29.247	5,5	-4,9
Norte de Santander	59.849	3.155	73.446	3.121	22,7	-1,1
Quindío	37.645	36.823	38.734	32.554	2,9	-11,6
Risaralda	36.689	40.531	36.176	60.343	-1,4	48,9
Santander	245.635	24.163	282.783	19.689	15,1	-18,5
Sucre	68.723	0	54.575	0	-20,6	-
Tolima	59.217	31.066	58.545	18.171	-1,1	-41,5
Valle	109.368	213.184	101.423	231.034	-7,3	8,4

Fuente: DANE

Cuadro 7
Financiación de vivienda según departamentos
2007 - 2008

Departamento	Valor de créditos individuales de vivienda nueva y lotes con servicios (millones de pesos)		Viviendas nuevas y lotes financiados con servicios		Valor de créditos individuales para compra de vivienda usada (millones de pesos)		Viviendas usadas financiadas	
	2007	2008	2007	2008	2007	2008	2007	2008
Nacional	1.903.892	2.491.442	48.862	56.497	1.909.495	2.044.579	41.661	44.051
Antioquia	221.602	284.400	4.662	5.773	280.485	322.685	5.900	6.026
Atlántico	61.697	79.950	1.126	1.439	67.353	75.081	1.417	1.558
Bogotá D.C.	950.622	1.259.415	26.168	27.895	863.393	836.015	16.753	16.731
Bolívar	20.218	40.865	317	699	37.338	34.289	616	606
Boyacá	17.551	24.615	458	871	21.259	24.086	638	644
Caldas	34.469	37.001	842	821	50.655	52.847	1.460	1.369
Caquetá	1.302	755	26	15	4.126	5.769	126	170
Cauca	11.450	11.601	296	303	17.023	19.165	514	567
Cesar	9.476	16.428	282	476	10.570	13.501	284	320
Córdoba	9.794	16.438	216	287	9.147	17.291	206	315
Cundinamarca	80.506	114.162	2.489	3.475	39.199	58.995	1.080	1.614
Chocó	60	450	2	6	1.071	1.395	32	25
Huila	12.632	22.750	247	488	22.260	32.253	615	880
La Guajira	3.095	2.476	77	58	5.034	7.077	131	189
Magdalena	19.897	16.792	503	377	12.235	17.157	290	410
Meta	26.741	39.537	623	832	31.759	35.407	914	1.008
Nariño	14.615	15.287	370	343	35.498	35.875	925	876
Norte de Santander	18.128	28.533	426	629	26.480	39.191	662	925
Quindío	14.115	17.987	279	414	21.031	22.891	545	617
Risaralda	36.816	52.559	915	1.186	33.306	39.572	775	868
Santander	71.617	100.972	1.557	2.270	84.973	108.962	2.186	2.709
Sucre	4.591	3.380	113	103	7.997	9.902	238	240
Tolima	30.162	24.745	824	644	37.282	48.128	1.048	1.419
Valle del Cauca	228.783	276.497	5.961	6.999	166.171	166.718	3.676	3.471
Arauca	175	222	3	7	1.639	2.207	44	61
Casanare	1.995	2.238	46	54	7.257	7.973	197	198
Putumayo	1.009	457	19	15	3.135	3.002	87	91
San Andrés	267	25	5	1	1.374	2.403	19	26
Amazonas	388	634	7	11	1.403	1.695	29	38
Guainía	0	57	0	2	8.019	953	220	26
Guaviare	0	0	0	0	323	1.170	11	30
Vaupés	24	0	1	0	62	0	2	0
Vichada	95	214	2	4	638	924	21	24

Fuente: DANE

GLOSARIO

Contribución: permite medir el aporte en puntos porcentuales, de cada insumo a la variación mensual, año corrido y doce meses, del total del índice.

Crédito de consumo: se entiende como créditos de consumo los créditos otorgados a personas naturales cuyo objeto sea financiar la adquisición de bienes de consumo o el pago de servicios para fines no comerciales o empresariales, independientemente de su monto.

Crédito de vivienda: son créditos de vivienda, independientemente del monto, aquellos otorgados a personas naturales, destinados a la adquisición de vivienda nueva o usada, o a la construcción de vivienda individual.

Crédito comercial: se definen como créditos comerciales todos los créditos distintos a los de vivienda, de consumo y microcrédito.

Desocupados (DS): son las personas que en la semana de referencia se encontraban en una de las siguientes situaciones:

1. Desempleo abierto: sin empleo en la semana de referencia e hicieron diligencias en el último mes y tenían disponibilidad.
2. Desempleo oculto: sin empleo en la semana de referencia y no hicieron diligencias en el último mes, pero sí en los últimos 12 meses y tienen una razón válida de desaliento.

Gasto de funcionamiento: se relaciona con las erogaciones en que debe incurrir el Estado para cumplir su función básica, dentro de las cuales se destacan la remuneración a los asalariados y la compra de bienes y servicios.

Gasto de capital: Es el incremento en el acervo de riqueza expresado en una acumulación de bienes, producida por un flujo monetario, lo que supone un cambio en la composición de activos líquidos a fijos. El gasto de capital puede estar orientado a la formación bruta de capital fijo o a la transferencia de capital.

Ingresos tributarios: son la parte de los ingresos corrientes que el Estado recibe a manera de transferencia, es decir sin que por ella se genere obligación alguna para éste, derivada de los pagos de impuestos de los contribuyentes, ya sean éstos personas naturales o jurídicas; los ingresos tributarios suelen clasificarse como directos e indirectos.

Ingresos no tributarios: son la parte de los ingresos corrientes que el Estado percibe como provenientes de intereses y excedentes financieros y del cobro de derechos, tasas, contribuciones, multas, rentas contractuales y la producción y venta de bienes y servicios, estos últimos a través de las empresas del Estado.

IPC: es un número que resume las variaciones de los precios de una canasta de bienes, la cual se supone que es representativa del consumo de una familia promedio. El índice es un promedio ponderado de los precios de todos los bienes que componen la canasta. El IPC es el principal instrumento para la cuantificación de la inflación.

ICCV: es un instrumento estadístico que permite conocer el cambio porcentual promedio de los precios en dos períodos de tiempo de los principales insumos requeridos para la construcción de vivienda.

Licencia: es el acto por el cual la entidad autoriza la construcción o demolición y la ubicación o parcelación de predios en las áreas urbanas, suburbanas y rurales con base en las normas urbanísticas y/o arquitectónicas y especificaciones técnicas vigentes.

Ocupados (OC): son las personas que durante el período de referencia se encontraban en una de las siguientes situaciones:

1. Trabajó por lo menos una hora remunerada en dinero o en especie en la semana de referencia.
2. Los que no trabajaron la semana de referencia, pero tenían un trabajo.
3. Trabajadores familiares sin remuneración que trabajaron en la semana de referencia por lo menos 1 hora.

Participación: es el porcentaje de explicación de la contribución de cada insumo, subgrupo y grupo de costo en la variación del índice total.

Población en edad de trabajar (PET): está constituida por las personas de 12 años y más en las zonas urbanas y 10 años en las zonas rurales. Se divide en población económicamente activa y población económicamente inactiva.

Población económicamente activa (PEA): también se llama fuerza laboral y son las personas en edad de trabajar, que trabajan o están buscando empleo.

Población económicamente inactiva (PEI): comprende a todas las personas en edad de trabajar que no participan en la producción de bienes y servicios porque no necesitan, no pueden o no están interesadas en tener actividad remunerada. A este grupo pertenecen los estudiantes, amas de casa, pensionados, jubilados, rentistas, inválidos, personas que no les llama la atención o creen no vale la pena trabajar, y trabajadores familiares sin remuneración que se encuentran laborando menos de 15 horas semanales.

Producto Interno Bruto (PIB): es el total de bienes y servicios producidos en un país durante un período de tiempo determinado. Incluye la producción generada por nacionales residentes en el país y por extranjeros residentes en el país, y excluye la producción de nacionales residentes en el exterior.

Tasa de desempleo: es la relación porcentual entre el número de personas que están buscando trabajo (D), y el número de personas que integran la fuerza laboral (PEA).

Tasa de ocupación: es la relación porcentual entre la población ocupada (OC) Y el número de personas que integran la población en edad de trabajar (PET).

Tasa global de participación: es la relación porcentual entre la población económicamente activa y la población en edad de trabajar. Este indicador refleja la presión de la población en edad de trabajar sobre el mercado laboral.

Valor CIF (Cost, Insurance, Freight, es decir, costo, seguro y flete): es el precio total de la mercancía que incluye en su valor, los costos por seguros y fletes.

Valor FOB (Free on board): corresponde al precio de venta de los bienes embarcados a otros países, puestos en el medio de transporte, sin incluir valor de seguro y fletes.

Variación año corrido: es la relación del índice en el mes de referencia (Ii,t) con el índice del mes de diciembre del año anterior (Id,t-1), menos 1, por 100: en la variación del índice total.

Variación doce meses: es la relación del índice en el mes de referencia (Ii,t) con el índice del mismo mes del año anterior (Ii,t-1), menos 1, por 100:

Vivienda multifamiliar: Se define como la vivienda tipo apartamento ubicada en edificaciones de tres o más pisos, que comparten bienes comunes, tales como áreas de acceso, instalaciones especiales y zonas de recreación.

Vivienda unifamiliar: se define como la vivienda ubicada en edificaciones no mayores de tres pisos, construidas directamente sobre el lote y separada de las demás con salida independiente.