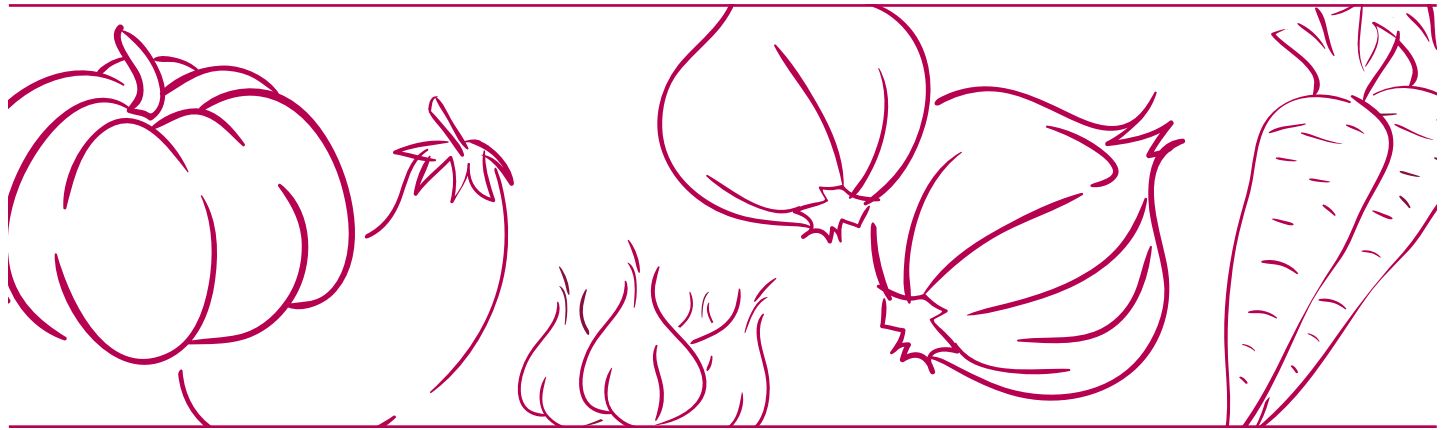


BOLETÍN QUINCENAL

ABASTECIMIENTO DE ALIMENTOS

DANE
INFORMACIÓN PARA TODOS



COMPORTAMIENTO EN LOS DIFERENTES MERCADOS

El presente documento corresponde al reporte de abastecimiento de alimentos del Sistema de Información de Precios y Abastecimiento del Sector Agropecuario (Sipsa) para el periodo comprendido entre la primera quincena de marzo y la primera quincena de abril de 2020.

Durante este periodo se registró un descenso del 15,55% con relación a la totalidad del volumen de alimentos abastecidos en los mercados que contempla la investigación.

Este comportamiento se originó por un menor ingreso de alimentos en los mercados de Mercar en Armenia, Barranquillita y Granabastos en Barranquilla, Corabastos, Paloquemao,

Plaza Las Flores, Plaza Samper Mendoza en Bogotá, Centroabastos en Bucaramanga, Cavasa y Santa Helena en Cali, Bazurto en Cartagena, Cenabastos y La Nueva Sexta en Cúcuta, Plaza La 21 en Ibagué, Centro de Acopio en Ipiales, la Central Mayorista de Antioquia y Plaza Minorista José María Villa en Medellín, Surabastos en Neiva, Mercasa en Pereira, Santa Marta (Magdalena), Nuevo Mercado en Sincelejo, Complejo de Servicios del Sur en Tunja, Mercabastos y Mercado Nuevo en Valledupar y la Central de Abasto de Villavicencio.

A continuación, se relaciona la información detallada sobre el volumen y porcentaje de abastecimiento en los mercados de las principales ciudades del país.

CONTENIDO

Comportamiento en los diferentes mercados	1
abastecimiento de Cundinamarca.....	13



El futuro
es de todos

Gobierno
de Colombia

SIPSA Sistema de Información de Precios y Abastecimiento del Sector Agropecuario

ABASTECIMIENTO DE ALIMENTOS

Cuadro 1. Variación en el abastecimiento de alimentos según ciudad y mercado mayorista (primera quincena de marzo y la primera quincena de abril de 2020)

Ciudad	Central	Primera quincena de marzo (t)	Primera quincena de abril (t)	Variación (%)
Armenia	Mercar	4.952	4.694	-5,20%
Barranquilla	Barranquillita	15.677	9.238	-41,07%
Barranquilla	Granabastos	4.707	4.139	-12,07%
Bogotá, D.C.	Corabastos	90.364	81.489	-9,82%
Bogotá, D.C.	Paloquemao	2.132	1.240	-41,83%
Bogotá, D.C.	Plaza Las Flores	1.503	1.213	-19,32%
Bogotá, D.C.	Plaza Samper Mendoza	1.260	944	-25,13%
Bucaramanga	Centroabastos	18.384	18.328	-0,31%
Cali	Cavasa	14.597	11.639	-20,27%
Cali	Santa Helena	10.264	7.503	-26,91%
Cartagena	Bazurto	8.143	6.899	-15,28%
Cúcuta	Cenabastos	12.906	9.151	-29,10%
Cúcuta	La Nueva Sexta	1.445	986	-31,72%
Ibagué	Plaza La 21	1.797	1.548	-13,87%
Ipiales	Centro de acopio	2.512	605	-75,90%
Manizales	Centro Galerías	3.063	3.088	0,83%
Medellín	Central Mayorista de Antioquia	35.007	28.605	-18,29%
Medellín	Plaza Minorista "José María Villa"	7.444	5.873	-21,11%
Montería	Mercado del Sur	1.940	2.129	9,77%
Neiva	Surabastos	3.781	3.473	-8,12%
Pasto	El Potrerillo	4.902	5.025	2,50%
Pereira	Mercasa	4.907	4.611	-6,03%
Popayán	Plaza de mercado del barrio Bolívar	2.412	2.562	6,21%
Santa Marta	Santa Marta (Magdalena)	1.549	956	-38,30%
Sincelejo	Nuevo Mercado	2.626	2.504	-4,66%
Tunja	Complejo de Servicios del Sur	3.858	3.372	-12,62%
Valledupar	Mercabastos	1.778	1.613	-9,28%
Valledupar	Mercado Nuevo	1.023	994	-2,81%
Villavicencio	CAV	3.829	2.558	-33,18%
TOTAL		268.762	226.976	-15,55%

Fuente: DANE, Sipsa.

Cuadro 2. Volumen y participación del abastecimiento por grupos de alimentos en los mercados mayoristas (primera quincena de marzo y la primera quincena de abril de 2020)

Grupo	Primera quincena de marzo		Primera quincena de abril		Variación (%)
	Volumen (t)	Participación (%)	Volumen (t)	Participación (%)	
Armenia, Mercar					
Frutas	1.182	23,87%	1.138	24,23%	-3,75%
Tubérculos, raíces y plátano	1.708	34,50%	1.526	32,50%	-10,69%
Verduras y hortalizas	1.246	25,16%	1.388	29,57%	11,41%
Otros grupos	816	16,48%	643	13,70%	-21,18%
Total Mercar	4.952	100%	4.694	100%	-5,20%
Barranquilla, Barranquillita					
Frutas	4.580	29,22%	2.826	30,60%	-38,29%
Tubérculos, raíces y plátano	4.538	28,95%	2.906	31,46%	-35,96%
Verduras y hortalizas	3.298	21,04%	2.307	24,98%	-30,03%
Otros grupos	3.261	20,80%	1.198	12,97%	-63,26%
Total Barranquillita	15.677	100%	9.238	100%	-41,07%
Barranquilla, Granabastos					
Frutas	571	12,13%	492	11,89%	-13,82%
Tubérculos, raíces y plátano	665	14,13%	417	10,08%	-37,30%
Verduras y hortalizas	445	9,46%	237	5,72%	-46,84%
Otros grupos	3.025	64,28%	2.993	72,31%	-1,08%
Total Granabastos	4.707	100%	4.139	100%	-12,07%
Bogotá, Corabastos					
Frutas	25.208	27,90%	22.373	27,46%	-11,25%
Tubérculos, raíces y plátano	28.434	31,47%	23.472	28,80%	-17,45%
Verduras y hortalizas	29.863	33,05%	29.301	35,96%	-1,88%
Otros grupos	6.860	7,59%	6.343	7,78%	-7,53%
Total Corabastos	90.364	100%	81.489	100%	-9,82%
Bogotá, Paloquemao					
Frutas	415	19,46%	343	27,68%	-17,28%
Tubérculos, raíces y plátano	339	15,90%	247	19,89%	-27,26%
Verduras y hortalizas	239	11,21%	157	12,67%	-34,27%
Otros grupos	1.139	53,42%	493	39,76%	-56,71%
Total Paloquemao	2.132	100%	1.240	100%	-41,83%

Cuadro 2. Volumen y participación del abastecimiento por grupos de alimentos en los mercados mayoristas (primera quincena de marzo y la primera quincena de abril de 2020)(continuación)

Grupo	Primera quincena de marzo		Primera quincena de abril		Variación (%)
	Volumen (t)	Participación (%)	Volumen (t)	Participación (%)	
Bogotá, Las Flores					
Frutas	485	32,27%	98	8,11%	-79,73%
Tubérculos, raíces y plátano	21	1,41%	18	1,52%	-13,21%
Verduras y hortalizas	0,3	0,02%	0,3	0,02%	0,00%
Otros grupos	997	66,30%	1.096	90,35%	9,95%
Total Las Flores	1.503	100%	1.213	100%	-19,32%
Bogotá, Samper Mendoza					
Frutas	134	10,61%	47	4,95%	-65,07%
Tubérculos, raíces y plátano	1	0,08%	1	0,13%	20,00%
Verduras y hortalizas	154	12,18%	72	7,67%	-52,87%
Otros grupos	972	77,13%	823	87,26%	-15,30%
Total Samper Mendoza	1.260	100,00%	944	100%	-25,13%
Bucaramanga, Centroabastos					
Frutas	6.183	33,63%	5.792	31,60%	-6,33%
Tubérculos, raíces y plátano	4.719	25,67%	4.752	25,93%	0,69%
Verduras y hortalizas	6.003	32,65%	6.402	34,93%	6,65%
Otros grupos	1.479	8,05%	1.382	7,54%	-6,56%
Total Centroabastos	18.384	100%	18.328	100%	-0,31%
Cali, Cavasa					
Frutas	2.018	13,83%	1.771	15,22%	-12,25%
Tubérculos, raíces y plátano	6.017	41,22%	4.566	39,23%	-24,12%
Verduras y hortalizas	3.611	24,74%	3.434	29,51%	-4,90%
Otros grupos	2.951	20,22%	1.868	16,05%	-36,70%
Total Cavasa	14.597	100%	11.639	100%	-20,27%
Cali, Santa Helena					
Frutas	2.982	29,05%	2.020	26,92%	-32,25%
Tubérculos, raíces y plátano	2.089	20,35%	1.234	16,44%	-40,93%
Verduras y hortalizas	2.421	23,59%	2.018	26,89%	-16,66%
Otros grupos	2.773	27,02%	2.231	29,74%	-19,54%
Total Sta. Helena	10.264	100%	7.503	100%	-26,91%
Cartagena, Bazaruto					
Frutas	1.513	18,59%	926	13,42%	-38,82%
Tubérculos, raíces y plátano	3.776	46,37%	3.459	50,14%	-8,39%
Verduras y hortalizas	2.042	25,07%	1.585	22,97%	-22,39%
Otros grupos	812	9,97%	929	13,47%	14,47%
Total Bazaruto	8.143	100%	6.899	100%	-15,28%
Cúcuta, Cenabastos					
Frutas	1.929	14,95%	1.327	14,50%	-31,23%
Tubérculos, raíces y plátano	4.378	33,93%	3.476	37,99%	-20,61%
Verduras y hortalizas	2.686	20,81%	2.155	23,56%	-19,75%
Otros grupos	3.913	30,32%	2.192	23,96%	-43,96%
Total Cenabastos	12.906	100%	9.151	100%	-29,10%
Cúcuta, La Nueva Sexta					
Frutas	311	21,51%	141	14,32%	-54,54%
Tubérculos, raíces y plátano	107	7,38%	54	5,48%	-49,33%
Verduras y hortalizas	27	1,88%	23	2,36%	-14,31%
Otros grupos	1.000	69,22%	768	77,84%	-23,22%
Total La Nueva sexta	1.445	100%	986	100%	-31,72%
Ibagué, Plaza La 21					
Frutas	405	22,53%	372	24,04%	-8,09%
Tubérculos, raíces y plátano	932	51,83%	808	52,22%	-13,22%
Verduras y hortalizas	273	15,19%	267	17,28%	-2,05%
Otros grupos	188	10,45%	100	6,46%	-46,73%
Total Plaza La 21	1.797	100%	1.548	100%	-13,87%
Ipiales, Centro de Acopio					
Frutas	428	17,04%	10	1,65%	-97,66%
Tubérculos, raíces y plátano	1.658	66,02%	275	45,37%	-83,44%
Verduras y hortalizas	426	16,94%	321	52,97%	-24,66%
Total Centro de Acopio	2.512	100%	605	100%	-75,90%

Cuadro 2. Volumen y participación del abastecimiento por grupos de alimentos en los mercados mayoristas (primera quincena de marzo y la primera quincena de abril de 2020)(continuación)

Grupo	Primera quincena de marzo		Primera quincena de abril		Variación (%)	Grupo	Primera quincena de marzo		Primera quincena de abril		Variación (%)
	Volumen (t)	Participación (%)	Volumen (t)	Participación (%)			Volumen (t)	Participación (%)	Volumen (t)	Participación (%)	
Manizales, Centro Galerías						Pasto, El Potrerillo					
Frutas	839	27,40%	855	27,69%	1,89%	Frutas	701	14,31%	774	15,40%	10,34%
Tubérculos, raíces y plátano	1.072	35,01%	1.073	34,76%	0,10%	Tubérculos, raíces y plátano	3.037	61,94%	3.136	62,40%	3,26%
Verduras y hortalizas	669	21,86%	669	21,67%	-0,04%	Verduras y hortalizas	1.151	23,48%	1.100	21,90%	-4,39%
Otros grupos	481	15,72%	490	15,87%	1,80%	Otros grupos	13	0,27%	15	0,30%	11,27%
Total Centro Galerías	3.063	100%	3.088	100%	0,83%	Total El Potrerillo	4.902	100%	5.025	100%	2,50%
Medellín, Central Mayorista de Antioquia						Pereira, Mercasa					
Frutas	8.331	23,80%	6.695	23,41%	-19,63%	Frutas	1.604	32,68%	1.293	28,05%	-19,35%
Tubérculos, raíces y plátano	6.894	19,69%	6.412	22,42%	-6,99%	Tubérculos, raíces y plátano	881	17,95%	604	13,09%	-31,49%
Verduras y hortalizas	6.894	19,69%	6.121	21,40%	-11,22%	Verduras y hortalizas	955	19,46%	893	19,36%	-6,50%
Otros grupos	12.888	36,82%	9.376	32,78%	-27,25%	Otros grupos	1.468	29,91%	1.822	39,51%	24,11%
Total CMA	35.007	100%	28.605	100%	-18,29%	Total Mercasa	4.907	100%	4.611	100%	-6,03%
Medellín, Plaza Minorista José María Villa						Popayán, Plaza de mercado del barrio Bolívar					
Frutas	2.526	33,93%	1.825	31,07%	-27,76%	Frutas	247	10,26%	145	5,66%	-41,44%
Tubérculos, raíces y plátano	2.480	33,31%	1.993	33,93%	-19,64%	Tubérculos, raíces y plátano	1.467	60,81%	1.415	55,22%	-3,55%
Verduras y hortalizas	1.558	20,92%	1.320	22,47%	-15,27%	Verduras y hortalizas	260	10,76%	124	4,86%	-52,04%
Otros grupos	881	11,83%	735	12,52%	-16,49%	Otros grupos	438	18,17%	878	34,26%	100,24%
Total Plaza Minorista José María Villa	7.444	100%	5.873	100%	-21,11%	Total Plaza de mercado del barrio Bolívar	2.412	100%	2.562	100%	6,21%
Montería, Mercado del Sur						Santa Marta, (Magdalena)					
Frutas	251	12,94%	240	11,29%	-4,21%	Frutas	341	22,01%	200	20,95%	-41,28%
Tubérculos, raíces y plátano	1.029	53,06%	1.076	50,55%	4,59%	Tubérculos, raíces y plátano	547	35,35%	427	44,70%	-21,97%
Verduras y hortalizas	501	25,83%	697	32,76%	39,23%	Verduras y hortalizas	422	27,26%	270	28,26%	-36,02%
Otros grupos	159	8,18%	115	5,40%	-27,54%	Otros grupos	238	15,39%	58	6,09%	-75,58%
Total Mercado del Sur	1.940	100%	2.129	100%	9,77%	Total Santa Marta (Magdalena)	1.549	100%	956	100%	-38,30%
Neiva, Surabastos						Sincelejo, Nuevo Mercado					
Frutas	784	20,75%	581	16,73%	-25,92%	Frutas	460	17,51%	203	8,12%	-55,78%
Tubérculos, raíces y plátano	1.200	31,74%	898	25,85%	-25,17%	Tubérculos, raíces y plátano	1.050	39,98%	719	28,73%	-31,49%
Verduras y hortalizas	1.229	32,50%	941	27,10%	-23,40%	Verduras y hortalizas	704	26,82%	669	26,71%	-5,03%
Otros grupos	568	15,01%	1.053	30,32%	85,57%	Otros grupos	412	15,69%	912	36,43%	121,34%
Total Surabastos	3.781	100%	3.473	100%	-8,12%	Total Nuevo Mercado	2.626	100%	2.504	100%	-4,66%

ABASTECIMIENTO DE ALIMENTOS

Cuadro 2. Volumen y participación del abastecimiento por grupos de alimentos en los mercados mayoristas (primera quincena de marzo y la primera quincena de abril de 2020)(conclusión)

Grupo	Primera quincena de marzo		Primera quincena de abril		Variación (%)
	Volumen (t)	Participación (%)	Volumen (t)	Participación (%)	
Tunja, Complejo de Servicios del Sur					
Frutas	863	22,36%	710	21,07%	-17,65%
Tubérculos, raíces y plátano	1.851	47,98%	1.633	48,44%	-11,78%
Verduras y hortalizas	1.141	29,58%	1.025	30,41%	-10,17%
Otros grupos	3	0,09%	3	0,09%	-14,29%
Total Complejo de Servicios del Sur	3.858	100%	3.372	100%	-12,62%
Valledupar, Mercabastos					
Frutas	517	29,06%	517	32,04%	0,02%
Tubérculos, raíces y plátano	833	46,85%	787	48,80%	-5,51%
Verduras y hortalizas	413	23,22%	300	18,63%	-27,21%
Otros grupos	15	0,87%	9	0,53%	-44,52%
Total Mercabastos	1.778	100%	1.613	100%	-9,28%
Valledupar, Mercado Nuevo					
Frutas	276	26,96%	166	16,65%	-40,00%
Tubérculos, raíces y plátano	63	6,16%	139	14,02%	121,13%
Verduras y hortalizas	166	16,19%	111	11,13%	-33,17%
Otros grupos	518	50,68%	579	58,20%	11,60%
Total Mercado Nuevo	1.023	100%	994	100%	-2,81%
Villavicencio, Central de Abastecimiento de Villavicencio					
Frutas	1.032	26,97%	682	26,65%	-33,97%
Tubérculos, raíces y plátano	1.487	38,84%	882	34,48%	-40,68%
Verduras y hortalizas	954	24,92%	712	27,84%	-25,38%
Otros grupos	355	9,27%	282	11,03%	-20,49%
Total CAV	3.829	100%	2.558	100%	-33,18%
TOTAL	268.762		226.976		-15,55%

Fuente: DANE, Sipsa.

Armenia, Mercar

En la plaza de Mercar, los volúmenes de alimentos durante la primera quincena del mes de abril

disminuyeron un 5,20%, comparada con la primera quincena de marzo.

Así, la categoría otros grupos bajó el aprovisionamiento en un 21,18%, por la menor entrada de café, maíz blanco, condimentos, carnes de cerdo y pollo, gaseosas, maltas, aceites, arroz, pastas alimenticias y panela. En cuanto a los tubérculos, raíces y plátanos se registró un menor ingreso del 10,69%, por las papas suprema, capira y criolla, asimismo de arracacha y yuca que disminuyó su oferta desde Armenia y La Tebaida en Quindío. En las frutas cayó su acopio un 3,75%, por alimentos como pera y manzana importadas, mandarina Arrayana, aguacate papelillo, lulo, uva Isabela, guayaba pera y limón mandarino. En cambio, en las verduras y hortalizas se incrementó su abastecimiento en un 11,41%, debido al mayor ingreso de tomate larga vida, ahuyama, frijol verde, espinaca, pepino cohombro, perejil, acelga, brócoli, chόcolo mazorca, ajo y berenjena.

Barranquilla, Barranquillita

En Barranquillita, el suministro de alimentos se redujo en un 41,07%, al reportar 6.439 t menos en la primera quincena de abril comparada con la primera quincena de marzo de 2020.

La categoría de otros grupos disminuyó su oferta en un 63,26%, a causa de las menores cantidades de galletas, pescados de río, maíces blanco y amarillo, carnes frías, embutidos, arroz, mojarra, bagre, carne de res queso costeño, harinas, aceites y bocachico. En las frutas se reportó un descenso en el acopio del 38,29%, generado por un menor abastecimiento de naranja común, ciruela nacional, uchuva, pitahaya, maracuyá, aguacate común, limón Tahití, mango Tommy y durazno nacional. En el grupo de los tubérculos, raíces y plátanos descendió su aprovisionamiento en un 35,96%, debido a la menor entrada de las papas R-12, única y criolla asimismo de arracacha, ñame, plátano hartón verde y yuca. En las verduras y hortalizas disminuyó su ingreso en un 30,03%, por alimentos como hortalizas de hoja, frijol verde, arveja verde en vaina, espinaca, coliflor, brócoli, chόcolo mazorca, perejil, lechuga Batavia, calabaza, apio y ahuyama.

Barranquilla, Granabastos

En Granabastos, el abastecimiento de alimentos descendió en un 12,07%, al reportar 4.707 en la primera quincena de marzo y 4.139 t en la primera quincena de abril de 2020.

En las verduras y hortalizas se redujo su ingreso en un 46,84%, por alimentos como ají topito dulce, espinaca, remolacha, repollo, zanahoria, ahuyama, apio, cebolla cabezona, lechuga Batavia, acelga, tomate chonto y perejil. En el grupo de los tubérculos, raíces y plátanos descendió su aprovisionamiento en un 37,30%, debido a la menor entrada de las papas criolla y única, asimismo de la arracacha, yuca, plátano hartón verde y ñame. En las frutas se reportó un descenso en el acopio del 13,82%, generado por un menor abastecimiento de ciruela nacional, piña perolera, curuba, limón Tahití, maracuyá, guayaba pera, naranja Valencia y/o Sweet, durazno nacional y guanábana. La categoría de otros grupos disminuyó su oferta en un 1,08%, a causa de las menores cantidades de maíz amarillo, confitería, gaseosas, maltas, carne de res, salsas, aderezos, harinas, aceites, pasabocas, frijol, sal yodada y café.

Bogotá, Corabastos

En la central de Corabastos, el acopio de alimento disminuyó en un 9,82 % entre la primera quincena de marzo y la primera quincena de abril.

De modo que en los tubérculos, raíces y plátanos bajó su oferta en un 17,45%, por el menor ingreso de papas criolla, única, suprema, rubí, R-12 y parda pastusa, asimismo de plátano guineo. En las frutas cayó su acopio en un 11,25%, generado por el menor ingreso de mango común, manzana nacional, aguacate hass, papaya tainung, banano bocadillo, mandarina Arrayana, uchuva, gulupa, limón común y maracuyá. En el caso de la categoría de otros grupos redujeron sus inventarios en un 7,53%, como resultado del menor aprovisionamiento de garbanzo, carne de cerdo, salsas, aderezos, productos de panadería, chocolate, pasabocas y harinas. En las verduras y hortalizas se disminuyeron sus volúmenes en un 1,88%, por alimentos como tomate larga vida, pepino de rellenar, repollo, berenjena, tomate chonto, pimentón,

frijol verde, chócolo mazorca, coliflor, brócoli y arveja verde en vaina.

Bogotá, Paloquemao

El abastecimiento en Paloquemao cayó en un 41,83%, al pasar de 2.132 t en la primera quincena de marzo a 1.240 t en la primera de abril.

En la categoría otros grupos disminuyó su stock en un 56,71%, lo que se evidenció ante la baja oferta de basa, leche en polvo, carnes frías, embutidos, pastas alimenticias, cachama, aceites, gaseosas, maltas, arroz y productos de panadería. En el grupo de las verduras y hortalizas bajó su abastecimiento en un 34,27%, destacándose lo menores inventarios de verduras y hortalizas otras, en las que se encuentra apio, lechuga Batavia, ahuyama, cilantro, perejil, brócoli y tomate chonto. En los tubérculos, raíces y plátanos se reportó un descenso en sus anaqueles del 27,26%, por el menor ingreso de las papas superior y criolla, además de los plátanos guineo y hartón verde, y yuca. En el grupo de las frutas se redujo su aprovisionamiento en un 17,28%, lo que obedeció a la baja oferta de mango Tommy, ciruela nacional, aguacate hass, piña gold, manzana nacional, guanábana, mora, uva Isabela y durazno nacional.

Bogotá, Las Flores

En Las Flores, el suministro de alimentos se disminuyó en un 19,32%, al reportar 290 t menos en la primera quincena de abril comparada con la primera quincena de marzo.

Las frutas mostraron un descenso en el acopio del 79,73%, generado por un menor abastecimiento de piña gold, mango Tommy, naranja Valencia y/o Sweet y papaya Maradol. En el grupo de los tubérculos, raíces y plátanos bajó su aprovisionamiento en un 13,21%, debido a la menor entrada de plátano hartón verde, ya que entraron 5 t menos comparado con la quincena anterior. A cambio, la categoría de otros grupos aumentó su oferta en un 9,95%, debido a las mayores cantidades de pescados de río, cachama, productos de panadería, leche pasteurizada UHT, carnes frías, embutidos, queso costeño y gallina en pie.

ABASTECIMIENTO DE ALIMENTOS

En las verduras y hortalizas se reportó estabilidad ya que ingresaron de igual forma 0,3 t que la quincena anterior, de verduras y hortalizas otras en el que se encuentran productos como aromáticas, jengibre y raíces chinas.

Bogotá, Samper Mendoza

El abastecimiento en este mercado mayorista cayó en un 25,13%, al pasar de 1.260 t en la primera quincena de marzo a 944 t en la primera quincena de abril.

En el grupo de las frutas se redujo su aprovisionamiento en un 65,07%, lo que obedeció a la baja oferta de mango común y naranja Valencia y/o Sweet. En el grupo de las verduras y hortalizas bajó su abastecimiento en un 52,87%, destacándose lo menores inventarios de verduras y hortalizas otras, en las que se encuentra la alcachofa, la berenjena, el calabacín, la cebolla puerro, el haba verde, el rábano rojo, las raíces chinas, entre otras. En la categoría otros grupos disminuyó su stock en un 15,30%, lo que se evidenció ante la baja oferta de bocachico, cervezas, bagre, pescado de río, carnes frías y embutidos, gaseosas, maltas, carne de cerdo, pescado de mar y arroz. A diferencia, en los tubérculos, raíces y plátanos se reportó un incremento en sus anaqueles del 20,00%, por el mayor ingreso de plátano hartón verde, ya que entraron 1,2 t más, con respecto a la quincena anterior.

Bucaramanga, Centroabastos

En Centroabastos en la ciudad de Bucaramanga, el abastecimiento de alimentos disminuyó en un 0,31%, al pasar de 18.384 t a 18.328 t.

La categoría otros grupos mostró un descenso en el abastecimiento del 6,56%, por la menor entrada de basa, maíz amarillo, leche pasteurizada UHT, galletas, harinas, carne de pollo, cervezas, bagre, bocachico, leche en polvo y arroz. En las frutas frescas se presentó una caída en la entrada del 6,33%, por las menores cantidades de mandarina Arrayana, mango Tommy, aguacate hass, banano Urabá, pitahaya, pera importada, patilla, piña perolera, manzana importada y granadilla. A diferencia, las verduras y hortalizas registraron un incremento del aprovisionamiento en un



Fuente: DANE

6,65%, como resultado del mayor acopio de ahuyama, acelga, habichuela, calabacín, remolacha, zanahoria, tomate chonto y cebolla junca. Los tubérculos, raíces y plátanos presentaron un aumento en su suministro del 0,69%, originado por el mayor aprovisionamiento de las papas única y parda pastusa, también de arracacha y yuca.

Cali, Cavasa

En Cavasa el ingreso de alimentos se redujo en un 20,27%, al registrar 14.597 t en la primera quincena de marzo, en tanto que para la primera quincena de abril fueron 11.639 t.

En otros grupos se registró un descenso en su stock del 36,70%, por alimentos como carne de pollo, sal yodada, arroz, gaseosas, maltas, azúcar, res y cerdo en pie, café, lenteja y arveja seca importada. En los tubérculos, raíces y plátanos se mostró una menor oferta del 24,12%, ante una menor entrada de las papas capira, única, criolla, superior, suprema y Betina, además de ulluco, plátano hartón verde y yuca. En las frutas frescas cayeron sus volúmenes en un 12,25%, lo que obedeció a la baja entrada de manzana importada, mora, limón Tahití, limón común, melón, mandarina Oneco y papaya tainung. En el grupo de las verduras y hortalizas disminuyó su acopio en un 4,90% por los menores inventarios de arveja verde en vaina, ahuyama, tomate chonto, ajo, cebolla junca, zanahoria, lechuga Batavia, pimentón y remolacha.

Cali, Santa Helena

En el mercado de Santa Helena el aprovisionamiento de alimentos para la primera quincena de marzo fue

de 10.264 t, mientras que en la de abril fueron 7.503 t, para un descenso del 26,91%.

En los tubérculos, raíces y plátanos se redujo su ingreso en un 40,93%, por productos como los plátanos hartón verde y guineo, asimismo de papas capira y única, criolla, superior, suprema y Betina. Las frutas reportaron una menor oferta del 32,25%, lo que se evidenció por el bajo ingreso de manzana importada, mora, limón Tahití, melón, mandarina Oneco, papaya tainung, guayaba pera, naranja Valencia y/o Sweet y banano criollo. En la categoría otros grupos se reportó un descenso del 19,54%, ante el menor acopio de carne de pollo, sal yodada, gaseosas, maltas, arroz, azúcar, café, lenteja y arveja seca importada. En el grupo de las verduras y hortalizas cayó su abastecimiento en un 16,66%, destacándose el menor suministro de arveja verde en vaina, ahuyama, tomate chonto, ajo, cebolla junca, zanahoria, lechuga Batavia, pimentón y remolacha.

Cartagena, Bazurto

En Bazurto en la ciudad de Cartagena, el acopio de alimentos disminuyó en un 15,28%, al reportar 1.244 t menos en la primera quincena de abril comparada con la de marzo.

En las frutas frescas se redujo su abastecimiento en un 38,82%, lo que obedeció a la menor entrada de uchuva, granadilla, guanábana, melón, patilla, papaya tainung, mandarina común, uva Isabela, limón Tahití y naranja Valencia y/o Sweet. En las verduras y hortalizas cayeron sus inventarios en un 22,39% ante el menor ingreso de ají topito dulce, ajo, brócoli, coliflor, perejil, tomate chonto, hortalizas de hoja, arveja verde en vaina, espinaca, habichuela, pepino cohombro y cebolla cabezona. En el grupo de los tubérculos, raíces y plátanos se registró un descenso en su oferta del 8,39%, por las papas capira, única, criolla y R-12, asimismo de arracacha, yuca y ñame. En cambio, la categoría otros grupos registró un aumento en su stock del 14,47%, por alimentos como salsas, aderezos, pasabocas, café, aceites, leche pasteurizada UHT, harinas, panela, carne de cerdo, huevo, granos secos y maíz blanco.

Cúcuta, Cenabastos

En esta central el abastecimiento de alimentos durante la primera quincena de abril presentó un descenso en el ingreso del orden del 29,10% frente a la primera quincena de marzo.

La categoría de otros grupos registró una reducción en el acopio del 43,96% por el menor ingreso de avena, lenteja, gaseosas, maltas, aceites, huevo, leche en polvo, arveja seca importada, sal yodada, cervezas, carne de cerdo y azúcar. En el grupo de las frutas frescas cayó su aprovisionamiento en un 31,23%, por las menores cantidades de manzana nacional, pitahaya, pera importada, mandarina común, aguacate papelillo, limón Tahití, mango Tommy, uchuva y guanábana. En el grupo de los tubérculos, raíces y plátanos se registró una caída en su oferta del 20,61%, originado por el menor aprovisionamiento de las papas parda pastusa, suprema, única, superior y criolla, además de arracacha, plátano hartón verde y yuca. En las verduras y hortalizas, el descenso fue del 19,75%, como resultado del menor acopio de pepino cohombro, calabaza, tomate larga vida, frijol verde, cebolla cabezona, remolacha, berenjena, chócolo mazorca, zanahoria y repollo.

Cúcuta, La Nueva Sexta

En La Nueva Sexta la oferta de alimentos disminuyó en un 31,72%, al registrar 986 t en la primera quincena de abril; 458 t menos frente a la primera quincena de marzo.

En las frutas se registró un descenso del 54,54%, a raíz de los menores volúmenes de mandarina común, limón Tahití, tangelo, banano criollo, lulo y naranja común. En el grupo de los tubérculos, raíces y plátanos bajó su aprovisionamiento en un 49,33%, debido a la menor entrada de plátano guineo y yuca. La categoría otros grupos presentó un descenso del 23,22%, por la menor oferta de condimentos, galletas, grasas, productos de panadería, quesos, cuajadas, bebidas lácteas, aceites, carne de res, panela, chocolates y cachama. Las verduras y hortalizas redujeron sus volúmenes en un 14,31%, como resultado de la menor oferta de

ABASTECIMIENTO DE ALIMENTOS

brócoli, coliflor, apio, hortalizas de hoja, lechuga Batavia y acelga.

Ibagué, Plaza La 21

En Plaza La 21 en la ciudad de Ibagué, el acopio de alimentos disminuyó en un 13,87%, al reportar 1.548 t en la primera quincena de abril, ya que en la de marzo fueron 1.797 t.

La categoría otros grupos registró un descenso en su stock del 46,73%, por alimentos como panela, azúcar y carne de cerdo. En el grupo de los tubérculos, raíces y plátanos se registró un descenso en su oferta del 13,22%, por las papas superior y suprema, asimismo de arracacha y plátano hartón verde. En las frutas frescas se redujo su abastecimiento en un 8,09%, lo que obedeció a la menor entrada de papaya tainung, uchuva, mandarina Arrayana, melón, piña gold, mora, lulo y gulupa. En las verduras y hortalizas cayeron sus inventarios en un 2,05% ante el menor ingreso de frijol verde, ahuyama, chócolo mazorca, pepino cohombro, repollo y zanahoria.

Ipiales, Centro de Acopio

En el Centro de Acopio, el suministro de alimentos se redujo en un 75,90%, al reportar 1.907 t menos en la primera quincena de abril comparada con la primera quincena de marzo.

En las frutas se reportó un descenso en el acopio del 97,66%, generado por un menor abastecimiento de naranja Valencia y/o Sweet, ya que entraron 418 t menos, comparado con la quincena inmediatamente anterior. En el grupo de los tubérculos, raíces y plátanos bajó su aprovisionamiento en un 83,44%, debido a la menor entrada de las papas única, criolla, Betina, superior, suprema y capira. En el grupo de las verduras y hortalizas disminuyó el ingreso en un 24,66%, por alimentos como la arveja verde en vaina.

Medellín, Central Mayorista de Antioquia

En la Central Mayorista de Antioquia el suministro de alimentos se redujo en un 18,29%, al registrar 35.007

t en la primera quincena de marzo en tanto que para la primera quincena de abril fueron 28.605 t.

En otros grupos se registró un descenso en su stock del 27,25%, por alimentos como basa, condimentos, tilapia, granos secos, cereales para desayuno, camarón, pescados de mar, bagre, pasabocas, grasas, arveja seca importada, carne de res, café, maíz amarillo, cervezas y sardinas en lata. En las frutas frescas cayeron sus volúmenes en un 19,63%, lo que obedeció a la baja entrada de naranja común, ciruela importada, mango común, pitahaya, banano Urabá, papaya Hawaiana, uchuva, guanábana y tangelo. En el grupo de las verduras y hortalizas disminuyó su acopio en un 11,22% ante los menores inventarios de brócoli, apio, hortalizas de hoja, cebolla junca, frijol verde, espinaca, lechuga Batavia, chócolo mazorca, arveja verde en vaina y cilantro. En los tubérculos, raíces y plátanos se mostró una menor oferta del 6,99%, por las papas nevada y criolla, además de arracacha y plátano hartón verde.

Medellín, Plaza Minorista José María Villa

En este mercado el aprovisionamiento de alimentos para la primera quincena de marzo fue de 7.444 t mientras que en la de abril fueron 5.873 t, para un descenso del 21,11%.

Las frutas reportaron una menor oferta del 27,76%, lo que se evidenció por el bajo ingreso de mango Tommy, uva Isabela, lulo, maracuyá, limón Tahití, patilla, banano criollo, naranja Valencia y/o Sweet, mora, uchuva y fresa. En los tubérculos, raíces y plátanos se redujo su ingreso en un 19,64%, por productos como los plátanos hartón verde y guineo, asimismo de papas criolla y capira. En la categoría otros grupos se reportó un descenso del 16,49%, ante el menor acopio de panela, frijol, carne de cerdo, productos de panadería y leche pasteurizada UHT. En el grupo de las verduras y hortalizas cayó su abastecimiento en un 15,27%, destacándose el menor suministro de perejil, hortalizas de hoja, pimentón, chócolo mazorca, brócoli, coliflor, repollo, pepino cohombro, tomate chonto y lechuga Batavia.

Neiva, Surabastos

En Surabastos en la ciudad de Neiva, el acopio de alimentos disminuyó en un 8,12%, al reportar 307 t menos en la primera quincena de abril comparada con la de marzo.

En las frutas frescas se redujo su abastecimiento en un 25,92%, lo que obedeció a la menor entrada de durazno importado, gulupa, limón Tahití, ciruela importada, aguacate común, guayaba pera, patilla, pera nacional, mora y banano criollo. En el grupo de los tubérculos, raíces y plátanos se registró un descenso en su oferta del 25,17%, por las papas parda pastusa, R-12, suprema y criolla, asimismo de plátanos guineo y hartón verde, yuca y arracacha. En las verduras y hortalizas cayeron sus inventarios en un 23,40% ante el menor ingreso de ahuyama, remolacha, frijol verde, pepino de rellenar, cilantro, habichuela, repollo, calabaza, hortalizas de hoja, brócoli y chócolo mazorca. En cambio, la categoría otros grupos registró un aumento en su stock del 85,57%, por alimentos como lenteja, azúcar, harinas, arroz, sardinas en lata, aceites y sal yodada.

Pereira, Mercasa

En Plaza de Mercasa, los volúmenes de alimentos durante la primera quincena del mes de abril se incrementaron en un 6,03% comparada con la primera quincena de marzo.

Los tubérculos, raíces y plátanos presentaron un descenso en su suministro del 31,49%, originado por el menor aprovisionamiento de las papas capira, única, parda pastusa, rubí, criolla y Betina, también de plátano hartón verde y arracacha. Las frutas bajaron su abastecimiento en un 19,35%, por alimentos como naranja aguacate papelillo, limón Tahití, manzana importada, mora, banano criollo, lulo, patilla, maracuyá, mandarina Oneco, Valencia y/o Sweet y uva nacional. En las verduras y hortalizas se redujeron sus inventarios en un 6,50%, debido al menor ingreso de arveja verde en vaina, ahuyama, cebolla cabezona, chócolo mazorca, cilantro, frijol verde, repollo, acelga, pimentón y habichuela. En cambio, en la categoría de otros grupos subió el aprovisionamiento en un 24,11%,

por la mayor entrada de huevo, maíz blanco, azúcar, basa, productos de panadería, carne de pollo y maíz amarillo.

Santa Marta, (Magdalena)

En esta central el volumen de alimentos durante la primera quincena de abril presentó un descenso en el ingreso del orden del 38,30% frente a la primera quincena de marzo.

La categoría otros grupos registró un descenso en el abastecimiento del 75,58% por el menor ingreso de carne de res, pescado de mar y carne de pollo. En el grupo de las frutas frescas cayó su aprovisionamiento en un 41,28%, por las menores cantidades de naranja común, piña perolera, aguacate papelillo, patilla, mora, maracuyá, melón, papaya tainung y banano criollo. En las verduras y hortalizas, el descenso fue del 36,02%, como resultado del menor acopio de ahuyama, chócolo mazorca, lechuga Batavia, tomate chonto, zanahoria, remolacha, apio, cebolla cabezona, pimentón y repollo. En el grupo de los tubérculos, raíces y plátanos se registró una caída en su oferta del 21,97%, originado por el menor aprovisionamiento de las papas rubí y criolla, además de yuca.

Sincelejo, Nuevo Mercado

El abastecimiento en este mercado cayó en un 4,66%, al pasar de 2.626 t en la primera quincena de marzo a 2.504 t en la primera quincena de abril.

El grupo de las frutas su aprovisionamiento bajó en un 55,78%, por la baja oferta de patilla, naranja Valencia y/o Sweet, aguacate papelillo, banano Urabá, limón mandarino, maracuyá, mora, lulo y tomate de árbol. En los tubérculos, raíces y plátanos se reportó un descenso en sus anaqueles del 31,49%, por el menor ingreso de las papas rubí y criolla, asimismo de los plátanos guineo y hartón verde. En el grupo de las verduras y hortalizas se redujo su acopio en un 5,03%, destacándose los inventarios de chócolo mazorca, frijol verde, ají topito dulce, cebolla cabezona, pepino cohombro, berenjena, habichuela y lechuga Batavia. A diferencia, en la categoría otros grupos se incrementó su stock en un 121,34%, que se evidenció ante la buena

oferta de maíz amarillo, granos secos, sal yodada, arroz y azúcar.

Tunja, Complejo de Servicios del Sur

En el Complejo de Servicios del Sur la oferta de alimentos disminuyó en un 12,62%, al registrar 3.372 t en la primera quincena de abril; 487 t menos frente a la primera quincena de marzo.

En las frutas se registró un descenso del 17,65%, a raíz de los menores volúmenes de mango común, manzana nacional, maracuyá, aguacate papelillo, melón, limón mandarino, mandarina Arrayana y naranja Valencia y/o Sweet. La categoría otros grupos presentó un descenso del 14,29%, por la menor oferta de panela. En los tubérculos, raíces y plátanos cayó su ingreso en un 11,78%, originado por el menor aprovisionamiento de las papas criolla, rubí, Betina y superior, además de plátano hartón vede y arracacha. Las verduras y hortalizas redujeron sus volúmenes en un 10,17%, como resultado de la menor oferta de pepino de rellenar, apio, repollo, cebolla cabezona, arveja verde en vaina, hortalizas de hoja, brócoli y espinaca.

Valledupar, Mercabastos

En la central de Mercabastos de la ciudad de Valledupar, el ingreso de alimentos bajó en un 9,28%, al registrar 165 t menos en la primera quincena de abril respecto a la primera quincena de marzo.

La categoría otros grupos presentó un descenso del 44,52%, por la baja oferta de huevo, ya que entraron 6 t menos respecto a la quincena anterior. En las verduras y hortalizas los volúmenes disminuyeron en un 27,21%, como resultado de la baja oferta de brócoli, cilantro, habichuela, remolacha, chócolo mazorca, pepino cohombro, cebolla cabezona, repollo, pimentón y lechuga Batavia. En el grupo de los tubérculos, raíces y plátanos bajó su ingreso en un 5,51%, originado por el menor aprovisionamiento de las papas criolla y única, además de ñame y plátano hartón verde. En cambio, en las frutas se registró un aumento del 0,02%, a raíz de los volúmenes de manzana importada, tomate de árbol, maracuyá, guanábana, pera importada, banano Urabá y piña gold.

Valledupar, Mercado Nuevo

En Mercado Nuevo los alimentos redujeron su abastecimiento en un 2,81%, al registrar 994 t en la primera quincena de abril, ya que en la primera quincena de marzo fueron 1.023 t.

En las frutas se registró un descenso del 40,00%, a raíz de los bajos volúmenes de piña gold, mandarina común, guanábana, naranja Valencia y/o Sweet, tomate de árbol, maracuyá, papaya Maradol, limón mandarino, banano Urabá y patilla. En las verduras y hortalizas se presentó una disminución de sus volúmenes en un 33,17%, como resultado de la menor oferta de ahuyama, chócolo mazorca, cebolla cabezona, pimentón, tomate Riogrande, habichuela, cilantro, apio y pepino cohombro. A diferencia, en los tubérculos, raíces y plátanos subió su ingreso en un 121,13%, originado por el mayor aprovisionamiento de papa única, ya que entraron 6 t más que el periodo anterior. En la categoría otros grupos se presentó un aumento del 11,60%, por la oferta de chocolate, lenteja, galletas, conservas, enlatados, panela, bocachico, harinas, queso costeño, aceites, arroz, café y huevo.

Villavicencio, Central de Abastecimiento de Villavicencio

En esta central el volumen de alimentos durante la primera quincena de abril presentó un descenso del 33,18% frente a la primera quincena de marzo, equivalente a 1.270 t menos.

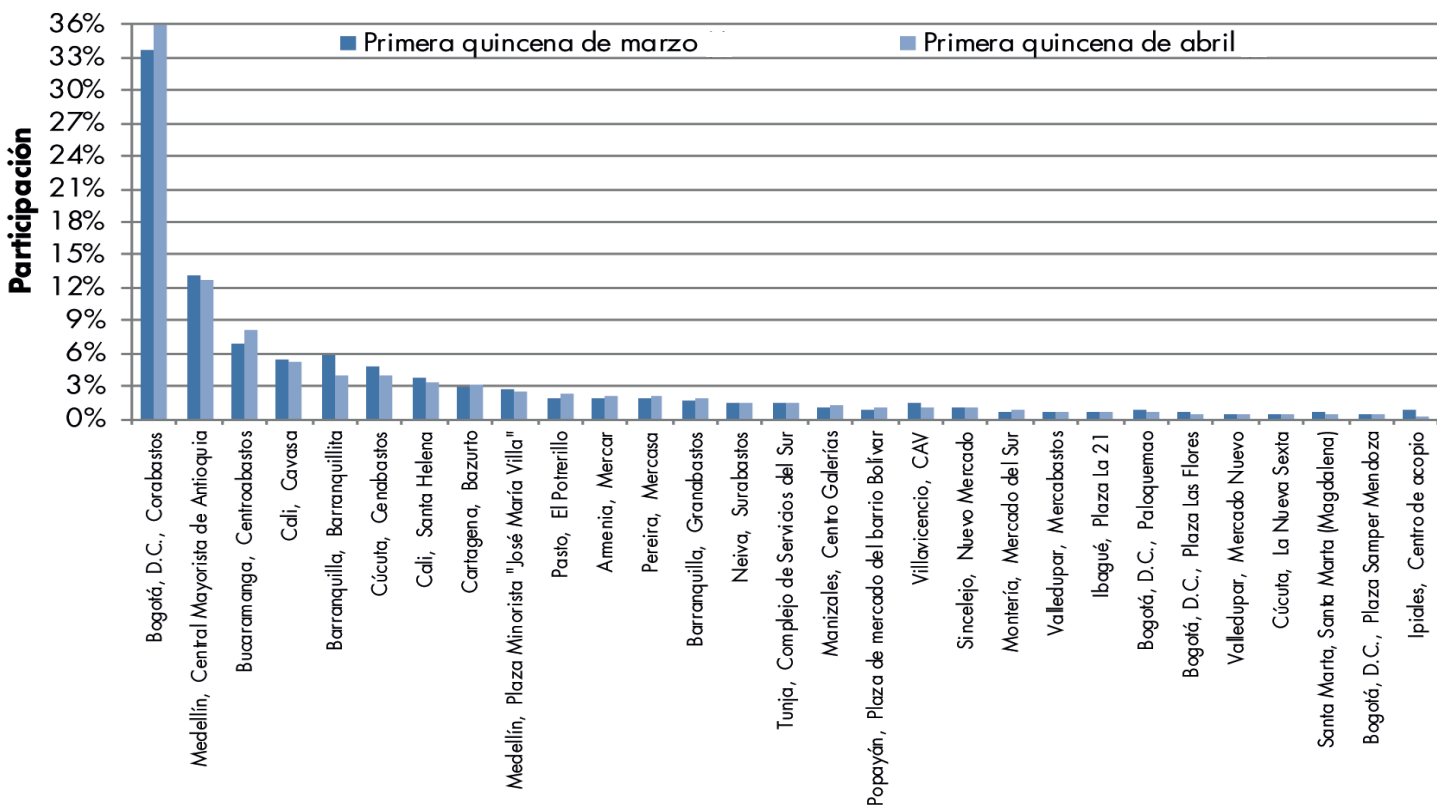
En el grupo de los tubérculos, raíces y plátanos se presentó un descenso en su oferta del 40,68%, originado por el menor aprovisionamiento de arracacha, plátano hartón verde y yuca, y las papas superior y criolla. En el grupo de las frutas frescas disminuyó su ingreso en un 33,97%, por las menores cantidades de durazno importado, piña perolera, coco, maracuyá, banano bocadillo, lulo, guayaba pera, ciruela nacional, mango Tommy y banano Urabá. En las verduras y hortalizas, el descenso fue del orden del 25,38%, como resultado del menor acopio de calabacín, remolacha, repollo, brócoli, pepino de rellenar, lechuga Batavia, hortalizas de

ABASTECIMIENTO DE ALIMENTOS

hoja, apio, frijol verde, perejil y pimentón. En la categoría de otros grupos se registró una reducción en el abastecimiento del 20,49% por el menor

ingreso de carne de cerdo, cereales para desayuno, lenteja, cervezas, carnes frías, embutidos, azúcar, bagre, panela y huevo.

Gráfico 1. Participación de los grupos de alimentos registrados en los mercados (primera quincena de marzo y la primera quincena de abril de 2020)



Fuente: DANE, Sipsa.

INFORME DE CONTEXTO

Abastecimiento desde Cundinamarca

El departamento de Cundinamarca cuenta con características especiales que destacan su importancia como la posición céntrica en el país, un área de 24.633 kilómetros cuadrados, una población que de acuerdo a cifras del Censo de población de 2005 y proyecciones nacionales y departamentales de población para 2020, registra un total de 10.337.960 habitantes junto con Bogotá, es decir, lo que equivale al 22,13% de la población del país. Y según la Encuesta Nacional Agropecuaria ENA-DANE, 2017 Cundinamarca tiene una superficie según el uso del suelo de 2.101.083 hectáreas, donde el 70,71 % es de uso pecuario, el 8,52 % a uso agrícola y el 20,78 % corresponde a otros usos (bosques, infraestructura agropecuaria, eriales, afloramientos rocosos y cuerpos de agua).

Ahora, dada la relevancia de este departamento el presente documento estudia la información de abastecimiento capturada por el SIPSA en 27 centrales de 20 ciudades del país, donde se muestra un total acumulado de 2.567.642 toneladas (t), desde enero de 2018 a marzo de 2020.

Así, el volumen de alimentos que llegó desde el departamento de Cundinamarca fue de 1.147.775 t, en el año 2019, para 2018 se registraron 1.127.236 t, y en los primeros 3 meses de 2020 van 292.631 t. Para un promedio mensual de 95.098 t.

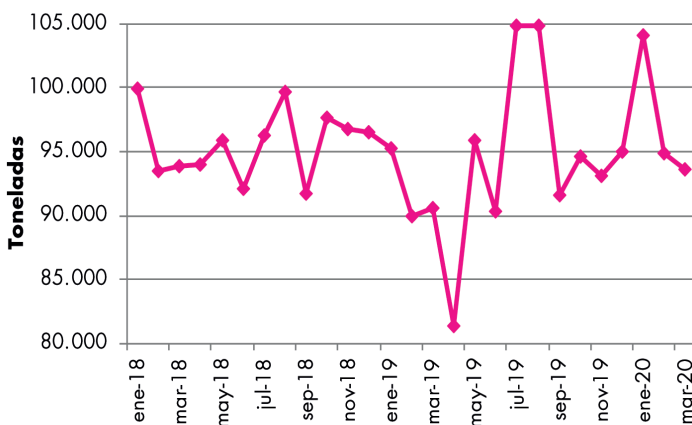
Es importante destacar que en el periodo de estudio se registró la mayor variación en el abastecimiento de un 14,50 % entre agosto y septiembre de 2019 y un descenso de 15,21% para ese mismo año entre abril y mayo.



Fuente: <https://www.gsnoticias.com/>

Es así que el abastecimiento en el primer año de estudio, 2018, evidenció que el abastecimiento fluctuó entre las 90.000 y 100.000 t. En el siguiente año se revelan mayores variaciones, ya que oscilo entre las 80.000 y 105.000 t. Y para 2020 va entre 93.000 y 105.000 t (Ver gráfico 2).

Gráfico 2. Abastecimiento de Cundinamarca a los mercados, 2018-2020 (marzo)



Fuente: DANE-SIPSA.

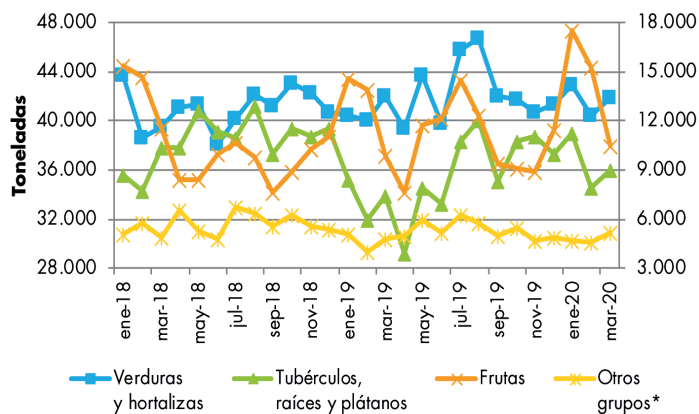
Este comportamiento se debe principalmente a que en los meses de enero y agosto de 2018, en julio y agosto de 2019, y en enero de 2020 se registraron mayores volúmenes de ingreso, principalmente de verduras, tubérculos, raíces y plátanos; lo que está relacionado con las temporadas de cosecha, incrementando el ingreso de este tipo de alimentos a las diferentes centrales. En lo que corresponde al mes de abril de 2019 se reportó el más bajo ingreso, donde incidió la celebración de la Semana Santa por una menor mano de obra disponible en la recolección de las cosechas en las zonas de producción. Además de algunas manifestaciones

que afectaron el abastecimiento en mayor medida en los meses de marzo y abril de 2019, sin embargo se dieron movilizaciones también en noviembre y diciembre de este mismo año, que por bloqueos en las vías dificultó en alguna medida el suministro de alimentos.¹

Ahora, si la información se ordena por grupos de alimentos se identifica que las verduras y hortalizas obtuvieron la mayor participación en el suministro de alimentos, reportando un volumen de 1.120.960 t, equivalente al 43,66%. En este grupo la zanahoria fue el producto que tuvo mayor relevancia, pues la participación fue del 9,07 %, es decir 232.827 t y su procedencia fue principalmente de los municipios de Subachoque, Zipaquirá, Facatativá, Madrid, Mosquera y El Rosal. Le siguió en su orden el chócolo mazorca con un 5,83 % equivalente a 149.748 t, y remitido desde los municipios productores de Facatativá, Subachoque, El Rosal y Zipaquirá. Luego estuvo la cebolla cabezona que participó con el 4,13 %, es decir, correspondió a las 105.978 t, destacándose la oferta de los municipios de Cáqueza, Chipaque y Mosquera.

El segundo grupo correspondió a los tubérculos, raíces y plátanos que acopiaron 996.038 t con una participación del 38,79%. Es así, que el alimento con la mayor oferta fue el de la papa superior con 575.940 t, representando el 22,21%, procedente de Villapinzón, Zipaquirá y Chocontá. En su orden, siguió la papa criolla con 148.824 t con el 5,80 %, que se despachó desde Sibaté, Zipaquirá y Une. Así, los tubérculos que se producen en Cundinamarca se cultivan en zonas frías con topografía quebrada y con épocas de siembra determinadas por las temporadas de siembra y cosecha, y con una producción principalmente para el consumo en fresco.

Gráfico 3. Participación por grupos de alimentos de procedencia Cundinamarca (2018-2020 marzo)



Fuente: DANE-SIPSA.

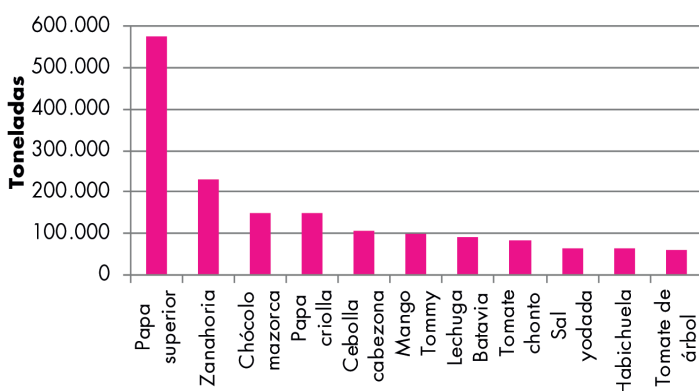
*Procesados, lácteos, huevos, granos, cereales, carne y pescados

El grupo de las frutas frescas acopio un total de 305.666 t, es decir una participación del 11,90 %; y el mango Tommy fue el producto que registró el mayor abastecimiento con 99.413 t; correspondiente a un 3,87 %, respecto al total. La oferta de este producto procedió principalmente de los municipios de La Mesa, Tocaima, Anapoima y Apulo. En segundo lugar, en este grupo se ubicó el tomate de árbol con 61.909 t, que significó el 2,41%, originario de San Bernardo, Cabrera y Fusagasugá. Es importante mencionar que la producción de algunas frutas en Cundinamarca se encuentra especializada en regiones, es el caso del tomate de árbol en la región de la Provincia del Sumapaz y el mango Tommy de la Provincia del Tequendama, según la vocación agrícola de estos alimentos.

Y en los procesados con un total para los años de estudio de 144.978 t, se destacó el envío de sal yodada (63.371 t) de los municipios de Zipaquirá, donde están ubicadas las minas de este producto. Por otra parte, se reportó buena oferta de panela (13.313 t), proveniente de los municipios paneleros de Villeta y Caparrapí, en Cundinamarca.

¹ <https://www.eltiempo.com/colombia/otras-ciudades/paro-nacional-del-25-de-abril-minuto-a-minuto-de-lo-que-sucede-353434>

Gráfico 4. Participación de alimentos con procedencia Cundinamarca (2018-2020 marzo)



Fuente: DANE-SIPSA.

En relación con el ingreso de los alimentos a las diferentes centrales de abastos en el periodo de estudio con origen del departamento de Cundinamarca, se identificó que la Central de Corabastos en Bogotá, fue el mercado que reportó los mayores volúmenes acopiados, al concentrar el 85,47 %, le siguió la Central de Abastecimiento de Villavicencio con un 2,68 %, la Central Mayorista de Antioquia, en Medellín con el 1,52 %. Las demás centrales lograron participaciones inferiores al 1,45%, tal como se puede apreciar en el cuadro 3.

Cuadro 3. Abastecimiento de alimentos de Cundinamarca a los mercados mayoristas (2018-2020 marzo)

Ciudad, mercado mayorista	Toneladas	Participación (%)
Bogotá, Corabastos	2.194.534	85,47
Villavicencio, Central de Abastos de Villavicencio	68.862	2,68
Medellín, Central Mayorista de Antioquia	38.906	1,52
Bucaramanga, Centroabastos	36.589	1,43
Bogotá, Paloquemao	27.990	1,09
Cartagena, Bazurto	25.733	1,00
Barranquilla, Barranquillita	24.285	0,95
Barranquilla, Granabastos	20.420	0,80
Neiva, Surabastos	19.877	0,77
Bogotá, Plaza Las Flores	15.674	0,61
Ibagué, Plaza La 21	14.353	0,56

Cuadro 3. Abastecimiento de alimentos de Cundinamarca a los mercados mayoristas (2018-2020 marzo)(conclusión)

Ciudad, mercado mayorista	Toneladas	Participación (%)
Medellín, Plaza Minorista José María Villa	14.152	0,55
Bogotá, Plaza Samper Mendoza	11.438	0,45
Otras*	54.830	2,14
Total	2.567.642	100

Fuente: DANE-SIPSA. Cálculos: DANE.

* Otros centrales: *Armenia, Mercar; Cúcuta, Cenabastos; Cali, Santa Helena; Manizales, Centro Galerías; Cali, Cavasa; Tunja, Complejo de Servicios del Sur; Pereira, Mercasa; Cúcuta, La Nueva Sexta; Sincelejo, Nuevo Mercado; Valledupar, Mercado Nuevo; Popayán, Plaza de mercado del barrio Bolívar; Montería, Mercado del Sur; Pasto, El Potrerillo; Santa Marta (Magdalena).

En conclusión, el departamento de Cundinamarca es una zona importante en la producción de alimentos en el país, destacando las papas superior y criolla, además la producción zanahoria, el chócolo mazorca, cebolla cabezona; en frutas fue apreciable el mango Tommy y el tomate de árbol; y en el caso de los procesados fue relevante la sal yodada y la panela.

El total acumulado durante los años 2018 a marzo de 2020 fue de 2.567.642, proveniente de Cundinamarca. De esta manera el primer año de estudio participó con un total de 1.147.775 t; en el segundo año de 1.127.236 t, es decir, disminuyó el abastecimiento de alimentos un 1,79 %. Donde la mayor participación fue acopiada por la Central de Corabastos en Bogotá con un 85,47%, sobresaliendo en esta central la participación de un gran número de productores del departamento de Cundinamarca, quienes cultivan principalmente tubérculos, verduras y frutas, aprovechando las condiciones de cercanía para la comercialización de sus productos.



@DANE_Colombia



/DANEColombia



/DANEColombia



@DANEColombia

SIPSA Sistema de Información de Precios y Abastecimiento del Sector Agropecuario

www.dane.gov.co