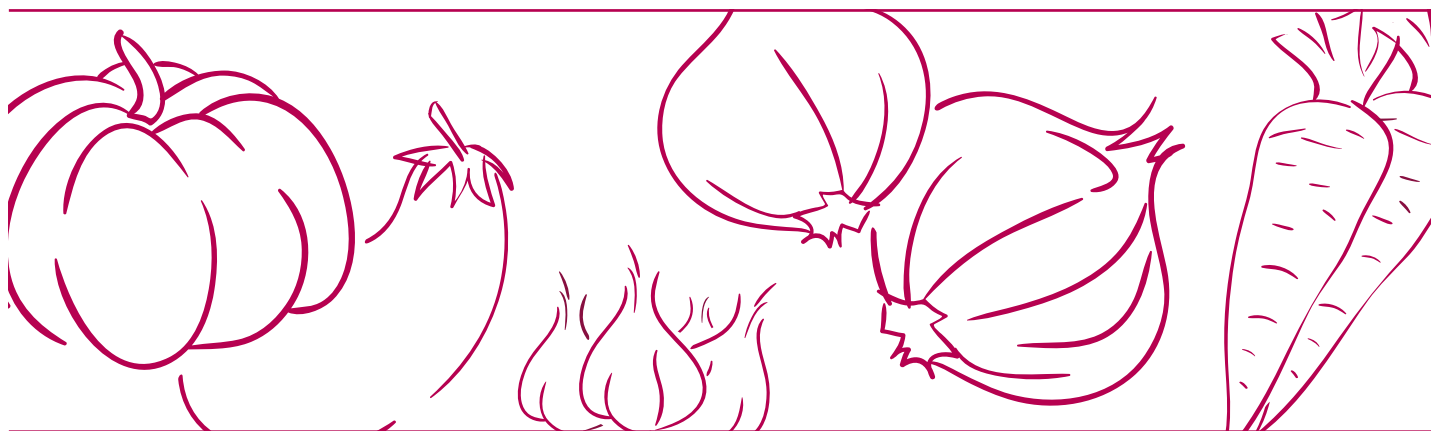


## BOLETÍN QUINCENAL

# ABASTECIMIENTO DE ALIMENTOS

**DANE**  
INFORMACIÓN PARA TODOS



## COMPORTAMIENTO EN LOS DIFERENTES MERCADOS

El presente documento corresponde al reporte de abastecimiento de alimentos del Sistema de Información de Precios y Abastecimiento del Sector Agropecuario (Sipsa) para el periodo comprendido entre la primera quincena de noviembre y la primera quincena de diciembre de 2019.

Durante este periodo se registró un descenso del 1,97% con relación a la totalidad del volumen de alimentos abastecidos en los mercados que contempla la investigación.

Este comportamiento se originó por un menor ingreso de alimentos en los mercados de Granabastos en Barranquilla, Corabastos en Bogotá, Centroabastos en Bucaramanga, Cavasa y Santa Helena en Cali, Bazurto en Cartagena, La Nueva Sexta en Cúcuta, la Central Mayorista de Antioquia en Medellín, Surabastos en Neiva, la Plaza de mercado del barrio Bolívar en Popayán, el mercado de Santa Marta, el Nuevo Mercado en Sincelejo y el Mercado Nuevo en Valledupar.

A continuación se relaciona la información detallada sobre el volumen y porcentaje de abastecimiento en los mercados de las principales ciudades del país.

### CONTENIDO

Comportamiento en los diferentes mercados .....	1
Oferta de alimentos en el mercado mayorista de Popayán.....	10



El futuro  
es de todos

Gobierno  
de Colombia

**SIPSA** Sistema de Información de Precios y Abastecimiento del Sector Agropecuario

## ABASTECIMIENTO DE ALIMENTOS

**Cuadro 1.** Variación en el abastecimiento de alimentos según ciudad y mercado mayorista (primera quincena de noviembre y la primera quincena de diciembre de 2019)

Ciudad	Central	Primera quincena de noviembre (t)	Primera quincena de diciembre (t)	Variación (%)
Armenia	Mercar	4.471	4.597	2,83%
Barranquilla	Barranquillita	12.649	13.349	5,53%
Barranquilla	Granabastos	4.408	4.289	-2,70%
Bogotá, D.C.	Corabastos	91.199	88.449	-3,02%
Bogotá, D.C.	Paloquemao	1.461	1.602	9,66%
Bogotá, D.C.	Plaza Las Flores	1.955	2.070	5,87%
Bogotá, D.C.	Plaza Samper Mendoza	1.154	1.374	19,09%
Bucaramanga	Centroabastos	17.687	15.964	-9,74%
Cali	Cavasa	10.452	9.459	-9,50%
Cali	Santa Helena	10.402	8.348	-19,74%
Cartagena	Bazurto	7.185	7.037	-2,06%
Cúcuta	Cenabastos	11.019	11.113	0,85%
Cúcuta	La Nueva Sexta	1.479	1.360	-8,04%
Ibagué	Plaza La 21	1.553	1.585	2,07%
Ipiales	Centro de acopio	2.973	3.076	3,46%
Manizales	Centro Galerías	2.341	3.055	30,51%
Medellín	Central Mayorista de Antioquia	33.266	31.806	-4,39%
Medellín	Plaza Minorista "José María Villa"	7.144	7.764	8,68%
Montería	Mercado del Sur	1.617	1.720	6,37%
Neiva	Surabastos	3.879	3.740	-3,57%
Pasto	El Potrerillo	4.583	5.078	10,80%
Pereira	Mercasa	4.355	5.852	34,38%
Popayán	Plaza de mercado del barrio Bolívar	2.107	1.499	-28,87%
Santa Marta	Santa Marta (Magdalena)	1.703	1.408	-17,32%
Sincelejo	Nuevo Mercado	2.587	2.558	-1,09%
Tunja	Complejo de Servicios del Sur	3.867	4.310	11,46%
Valledupar	Mercabastos	1.698	1.730	1,87%
Valledupar	Mercado Nuevo	1.195	979	-18,09%
Villavicencio	CAV	3.443	3.665	6,46%
<b>TOTAL</b>		<b>253.830</b>	<b>248.837</b>	<b>-1,97%</b>

Fuente: DANE, Sipsa.

**Cuadro 2.** Volumen y participación del abastecimiento por grupos de alimentos en los mercados mayoristas (primera quincena de noviembre y la primera quincena de diciembre de 2019)

Grupo	Primera quincena de noviembre		Primera quincena de diciembre		Variación (%)
	Volumen (t)	Participación (%)	Volumen (t)	Participación (%)	
<b>Armenia, Mercar</b>					
Frutas	1.108	24,78%	1.112	24,19%	0,37%
Tubérculos, raíces y plátano	1.585	35,46%	1.706	37,12%	7,65%
Verduras y hortalizas	1.082	24,21%	1.059	23,03%	-2,20%
Otros grupos	695	15,55%	720	15,67%	3,62%
<b>Total Mercar</b>	<b>4.471</b>	<b>100%</b>	<b>4.597</b>	<b>100%</b>	<b>2,83%</b>
<b>Barranquilla, Barranquillita</b>					
Frutas	3.791	29,97%	3.918	29,35%	3,35%
Tubérculos, raíces y plátano	3.313	26,19%	3.154	23,63%	-4,80%
Verduras y hortalizas	2.228	17,61%	2.589	19,40%	16,21%
Otros grupos	3.317	26,22%	3.687	27,62%	11,18%
<b>Total Barranquillita</b>	<b>12.649</b>	<b>100%</b>	<b>13.349</b>	<b>100%</b>	<b>5,53%</b>
<b>Barranquilla, Granabastos</b>					
Frutas	593	13,45%	742	17,31%	25,27%
Tubérculos, raíces y plátano	432	9,79%	416	9,70%	-3,56%
Verduras y hortalizas	407	9,23%	273	6,36%	-32,99%
Otros grupos	2.977	67,53%	2.858	66,63%	-4,00%
<b>Total Granabastos</b>	<b>4.408</b>	<b>100%</b>	<b>4.289</b>	<b>100%</b>	<b>-2,70%</b>
<b>Bogotá, Corabastos</b>					
Frutas	22.273	24,42%	22.549	25,49%	1,24%
Tubérculos, raíces y plátano	28.386	31,13%	28.688	32,43%	1,06%
Verduras y hortalizas	33.233	36,44%	30.966	35,01%	-6,82%
Otros grupos	7.307	8,01%	6.246	7,06%	-14,52%
<b>Total Corabastos</b>	<b>91.199</b>	<b>100%</b>	<b>88.449</b>	<b>100%</b>	<b>-3,02%</b>
<b>Bogotá, Paloquemao</b>					
Frutas	385	26,35%	333	20,75%	-13,63%
Tubérculos, raíces y plátano	248	16,97%	355	22,16%	43,21%
Verduras y hortalizas	243	16,64%	188	11,72%	-22,76%
Otros grupos	585	40,04%	727	45,37%	24,24%
<b>Total Paloquemao</b>	<b>1.461</b>	<b>100%</b>	<b>1.602</b>	<b>100%</b>	<b>9,66%</b>

**Cuadro 2.** Volumen y participación del abastecimiento por grupos de alimentos en los mercados mayoristas (primera quincena de noviembre y la primera quincena de diciembre de 2019) (continuación)

Grupo	Primera quincena de noviembre		Primera quincena de diciembre		Variación (%)
	Volumen (t)	Participación (%)	Volumen (t)	Participación (%)	
<b>Bogotá, Las Flores</b>					
Frutas	374	19,12%	376	18,15%	0,48%
Tubérculos, raíces y plátano	8	0,40%	6	0,27%	-27,63%
Verduras y hortalizas	0,4	0,02%	0,0	0,00%	n.a.
Otros grupos	1.573	80,46%	1.689	81,58%	7,35%
<b>Total Las Flores</b>	<b>1.955</b>	<b>100%</b>	<b>2.070</b>	<b>100%</b>	<b>5,87%</b>
<b>Bogotá, Samper Mendoza</b>					
Frutas	126	10,89%	113	8,25%	-9,79%
Tubérculos, raíces y plátano	0	0,00%	4	0,32%	n.a.
Verduras y hortalizas	316	27,38%	203	14,80%	-35,62%
Otros grupos	712	61,73%	1.053	76,63%	47,83%
<b>Total Samper Mendoza</b>	<b>1.154</b>	<b>100,00%</b>	<b>1.374</b>	<b>100%</b>	<b>19,09%</b>
<b>Bucaramanga, Centroabastos</b>					
Frutas	5.879	33,24%	5.290	33,13%	-10,03%
Tubérculos, raíces y plátano	4.331	24,48%	4.093	25,64%	-5,48%
Verduras y hortalizas	6.344	35,87%	5.542	34,71%	-12,64%
Otros grupos	1.133	6,41%	1.039	6,51%	-8,28%
<b>Total Centroabastos</b>	<b>17.687</b>	<b>100%</b>	<b>15.964</b>	<b>100%</b>	<b>-9,74%</b>
<b>Cali, Cavasa</b>					
Frutas	1.169	11,18%	1.099	11,61%	-5,99%
Tubérculos, raíces y plátano	3.891	37,22%	3.410	36,05%	-12,36%
Verduras y hortalizas	2.511	24,02%	2.350	24,84%	-6,42%
Otros grupos	2.882	27,57%	2.601	27,50%	-9,75%
<b>Total Cavasa</b>	<b>10.452</b>	<b>100%</b>	<b>9.459</b>	<b>100%</b>	<b>-9,50%</b>
<b>Cali, Santa Helena</b>					
Frutas	3.372	32,42%	2.480	29,70%	-26,47%
Tubérculos, raíces y plátano	1.895	18,21%	1.545	18,51%	-18,45%
Verduras y hortalizas	2.683	25,79%	2.251	26,96%	-16,10%
Otros grupos	2.452	23,57%	2.073	24,83%	-15,48%
<b>Total Sta. Helena</b>	<b>10.402</b>	<b>100%</b>	<b>8.348</b>	<b>100%</b>	<b>-19,74%</b>
<b>Cartagena, Bazurto</b>					
Frutas	1.427	19,87%	1.213	17,23%	-15,05%
Tubérculos, raíces y plátano	3.126	43,52%	3.469	49,30%	10,97%
Verduras y hortalizas	1.605	22,34%	1.649	23,43%	2,74%
Otros grupos	1.026	14,28%	706	10,03%	-31,18%
<b>Total Bazurto</b>	<b>7.185</b>	<b>100%</b>	<b>7.037</b>	<b>100%</b>	<b>-2,06%</b>
<b>Cúcuta, Cenabastos</b>					
Frutas	1.559	14,15%	1.343	12,09%	-13,85%
Tubérculos, raíces y plátano	4.058	36,83%	4.336	39,02%	6,84%
Verduras y hortalizas	2.535	23,01%	2.560	23,04%	0,98%
Otros grupos	2.867	26,01%	2.874	25,86%	0,25%
<b>Total Cenabastos</b>	<b>11.019</b>	<b>100%</b>	<b>11.113</b>	<b>100%</b>	<b>0,85%</b>
<b>Cúcuta, La Nueva Sexta</b>					
Frutas	294	19,88%	302	22,19%	2,67%
Tubérculos, raíces y plátano	81	5,48%	75	5,54%	-7,06%
Verduras y hortalizas	18	1,24%	15	1,12%	-16,97%
Otros grupos	1.085	73,41%	968	71,16%	-10,86%
<b>Total La Nueva sexta</b>	<b>1.479</b>	<b>100%</b>	<b>1.360</b>	<b>100%</b>	<b>-8,04%</b>
<b>Ibagué, Plaza La 21</b>					
Frutas	348	22,41%	374	23,59%	7,44%
Tubérculos, raíces y plátano	685	44,13%	655	41,35%	-4,34%
Verduras y hortalizas	318	20,48%	372	23,46%	16,93%
Otros grupos	202	12,99%	184	11,60%	-8,82%
<b>Total Plaza La 21</b>	<b>1.553</b>	<b>100%</b>	<b>1.585</b>	<b>100%</b>	<b>2,07%</b>
<b>Ipiales, Centro de Acopio</b>					
Frutas	120	4,04%	306	9,95%	155,00%
Tubérculos, raíces y plátano	1.294	43,54%	1.331	43,29%	2,88%
Verduras y hortalizas	1.558	52,43%	1.438	46,76%	-7,72%
<b>Total Centro de Acopio</b>	<b>2.973</b>	<b>100%</b>	<b>3.076</b>	<b>100%</b>	<b>3,46%</b>

## ABASTECIMIENTO DE ALIMENTOS

**Cuadro 2.** Volumen y participación del abastecimiento por grupos de alimentos en los mercados mayoristas (primera quincena de noviembre y la primera quincena de diciembre de 2019) (continuación)

Grupo	Primera quincena de noviembre		Primera quincena de diciembre		Variación (%)	Grupo	Primera quincena de noviembre		Primera quincena de diciembre		Variación (%)
	Volumen (t)	Participación (%)	Volumen (t)	Participación (%)			Volumen (t)	Participación (%)	Volumen (t)	Participación (%)	
<b>Manizales, Centro Galerías</b>						<b>Pasto, El Potrerillo</b>					
Frutas	746	31,87%	904	29,58%	21,16%	Frutas	564	12,31%	716	14,09%	26,87%
Tubérculos, raíces y plátano	711	30,37%	949	31,05%	33,41%	Tubérculos, raíces y plátano	2.746	59,92%	3.259	64,17%	18,66%
Verduras y hortalizas	496	21,18%	673	22,04%	35,84%	Verduras y hortalizas	1.272	27,75%	1.089	21,45%	-14,36%
Otros grupos	388	16,58%	529	17,33%	36,38%	Otros grupos	1	0,02%	15	0,29%	1577,75%
<b>Total Centro Galerías</b>	<b>2.341</b>	<b>100%</b>	<b>3.055</b>	<b>100%</b>	<b>30,51%</b>	<b>Total El Potrerillo</b>	<b>4.583</b>	<b>100%</b>	<b>5.078</b>	<b>100%</b>	<b>10,80%</b>
<b>Medellín, Central Mayorista de Antioquia</b>						<b>Pereira, Mercasa</b>					
Frutas	7.548	22,69%	7.880	24,77%	4,40%	Frutas	1.170	26,87%	1.496	25,56%	27,83%
Tubérculos, raíces y plátano	5.993	18,01%	5.414	17,02%	-9,65%	Tubérculos, raíces y plátano	578	13,28%	981	16,77%	69,73%
Verduras y hortalizas	7.525	22,62%	6.560	20,62%	-12,83%	Verduras y hortalizas	756	17,36%	901	15,40%	19,18%
Otros grupos	12.200	36,67%	11.952	37,58%	-2,03%	Otros grupos	1.851	42,49%	2.474	42,27%	33,68%
<b>Total CMA</b>	<b>33.266</b>	<b>100%</b>	<b>31.806</b>	<b>100%</b>	<b>-4,39%</b>	<b>Total Mercasa</b>	<b>4.355</b>	<b>100%</b>	<b>5.852</b>	<b>100%</b>	<b>34,38%</b>
<b>Medellín, Plaza Minorista José María Villa</b>						<b>Popayán, Plaza de mercado del barrio Bolívar</b>					
Frutas	2.320	32,48%	2.635	33,94%	13,56%	Frutas	154	7,30%	208	13,88%	35,35%
Tubérculos, raíces y plátano	2.493	34,90%	2.570	33,10%	3,07%	Tubérculos, raíces y plátano	1.339	63,55%	712	47,52%	-46,81%
Verduras y hortalizas	1.606	22,48%	1.643	21,16%	2,28%	Verduras y hortalizas	157	7,47%	231	15,39%	46,49%
Otros grupos	725	10,14%	917	11,81%	26,51%	Otros grupos	457	21,68%	348	23,20%	-23,88%
<b>Total Plaza Minorista José María Villa</b>	<b>7.144</b>	<b>100%</b>	<b>7.764</b>	<b>100%</b>	<b>8,68%</b>	<b>Total Plaza de mercado del barrio Bolívar</b>	<b>2.107</b>	<b>100%</b>	<b>1.499</b>	<b>100%</b>	<b>-28,87%</b>
<b>Montería, Mercado del Sur</b>						<b>Santa Marta, (Magdalena)</b>					
Frutas	237	14,67%	253	14,68%	6,46%	Frutas	427	25,08%	319	22,67%	-25,24%
Tubérculos, raíces y plátano	840	51,96%	891	51,79%	6,01%	Tubérculos, raíces y plátano	674	39,59%	575	40,86%	-14,68%
Verduras y hortalizas	420	25,95%	458	26,60%	9,03%	Verduras y hortalizas	461	27,10%	391	27,75%	-15,35%
Otros grupos	120	7,41%	119	6,93%	-0,58%	Otros grupos	140	8,23%	123	8,72%	-12,35%
<b>Total Mercado del Sur</b>	<b>1.617</b>	<b>100%</b>	<b>1.720</b>	<b>100%</b>	<b>6,37%</b>	<b>Total Santa Marta (Magdalena)</b>	<b>1.703</b>	<b>100%</b>	<b>1.408</b>	<b>100%</b>	<b>-17,32%</b>
<b>Neiva, Surabastos</b>						<b>Sincelejo, Nuevo Mercado</b>					
Frutas	804	20,74%	819	21,90%	1,84%	Frutas	371	14,34%	452	17,66%	21,78%
Tubérculos, raíces y plátano	1.249	32,20%	1.153	30,83%	-7,66%	Tubérculos, raíces y plátano	1.170	45,24%	964	37,68%	-17,62%
Verduras y hortalizas	1.289	33,23%	1.261	33,70%	-2,19%	Verduras y hortalizas	663	25,64%	637	24,90%	-3,95%
Otros grupos	537	13,83%	507	13,56%	-5,44%	Otros grupos	382	14,78%	506	19,77%	32,24%
<b>Total Surabastos</b>	<b>3.879</b>	<b>100%</b>	<b>3.740</b>	<b>100%</b>	<b>-3,57%</b>	<b>Total Nuevo Mercado</b>	<b>2.587</b>	<b>100%</b>	<b>2.558</b>	<b>100%</b>	<b>-1,09%</b>

## ABASTECIMIENTO DE ALIMENTOS

**Cuadro 2.** Volumen y participación del abastecimiento por grupos de alimentos en los mercados mayoristas (primera quincena de noviembre y la primera quincena de diciembre de 2019) (conclusión)

Grupo	Primera quincena de noviembre		Primera quincena de diciembre		Variación (%)
	Volumen (t)	Participación (%)	Volumen (t)	Participación (%)	
<b>Tunja, Complejo de Servicios del Sur</b>					
Frutas	697	18,01%	798	18,50%	14,50%
Tubérculos, raíces y plátano	2.104	54,42%	2.251	52,23%	6,99%
Verduras y hortalizas	1.063	27,49%	1.253	29,08%	17,89%
Otros grupos	3	0,08%	8	0,19%	150,00%
<b>Total Complejo de Servicios del Sur</b>	<b>3.867</b>	<b>100%</b>	<b>4.310</b>	<b>100%</b>	<b>11,46%</b>
<b>Valledupar, Mercabastos</b>					
Frutas	476	28,04%	501	28,94%	5,12%
Tubérculos, raíces y plátano	817	48,10%	855	49,45%	4,72%
Verduras y hortalizas	397	23,35%	370	21,40%	-6,65%
Otros grupos	9	0,50%	4	0,22%	-56,19%
<b>Total Mercabastos</b>	<b>1.698</b>	<b>100%</b>	<b>1.730</b>	<b>100%</b>	<b>1,87%</b>
<b>Valledupar, Mercado Nuevo</b>					
Frutas	286	23,95%	259	26,45%	-9,56%
Tubérculos, raíces y plátano	96	8,05%	83	8,46%	-13,97%
Verduras y hortalizas	151	12,66%	102	10,46%	-32,34%
Otros grupos	661	55,34%	535	54,64%	-19,13%
<b>Total Mercado Nuevo</b>	<b>1.195</b>	<b>100%</b>	<b>979</b>	<b>100%</b>	<b>-18,09%</b>
<b>Villavicencio, Central de Abastecimiento de Villavicencio</b>					
Frutas	802	23,31%	910	24,83%	13,43%
Tubérculos, raíces y plátano	1.358	39,44%	1.354	36,94%	-0,29%
Verduras y hortalizas	882	25,61%	992	27,07%	12,55%
Otros grupos	401	11,65%	409	11,16%	1,99%
<b>Total CAV</b>	<b>3.443</b>	<b>100%</b>	<b>3.665</b>	<b>100%</b>	<b>6,46%</b>
<b>TOTAL</b>	<b>253.830</b>		<b>248.837</b>		<b>-1,97%</b>

Fuente: DANE, Sipsa.

**Barranquilla, Granabastos**

El abastecimiento en este mercado de alimentos cayó un 2,70%, al pasar de 4.408 t en la primera quincena de noviembre a 4.289 t en la de diciembre.

En el grupo de las verduras y hortalizas se presentó un descenso del orden del 32,99%, lo que se debió a una menor entrada de zanahoria, cebolla cabezona, tomate Riogrande, pepino cohombro, repollo y ajo. Los procesados redujeron su stock en un 4,00% por alimentos como arroz, harinas, aceites, maíz blanco, pastas alimenticias, avena y productos de panadería. Y en los tubérculos, raíces y plátanos descendió su abastecimiento en un 3,56%, a raíz de una reducción en los anaqueles de papas única, criolla y capira. A diferencia las frutas frescas registraron un incremento en su oferta del 25,27%, ante el mayor acopio de manzana, pera y uva importadas, tomate de árbol y mora.

**Bogotá, Corabastos**

En la central de Corabastos, el acopio de alimento disminuyó en un 3,02% entre la primera quincena de noviembre y la de diciembre.

De modo que en la categoría de otros grupos se redujo los inventarios en un 14,52%, como resultado del menor aprovisionamiento de arroz, azúcar, maíz amarillo, harinas, frijón, aceites, arveja seca importada, avena, quesos y cuajadas. Y las verduras y hortalizas igualmente disminuyeron sus volúmenes en un 6,82%, por alimentos como la zanahoria, el tomate chonto, el chócolo mazorca, la lechuga Batavia, la habichuela y la espinaca. En cambio las frutas aumentaron en un 1,24%, generado por el mayor ingreso de mango Tommy, mandarina arrayana, tomate de árbol, maracuyá, manzana y uva importada, y melón. En el caso de los tubérculos, raíces y plátanos aumentaron su oferta en un 1,06%, debido al mayor ingreso de papas criolla y suprema, plátano hartón verde y yuca.

**Bucaramanga, Centroabastos**

En Centroabastos en la ciudad de Bucaramanga, el aprovisionamiento de alimentos descendió en un 9,74%, al pasar de 17.687 t a 15.964 t.

Las verduras y hortalizas registraron un descenso del 12,64%, como resultado del bajo acopio de tomate Riogrande, cebolla cabezona, pimentón, zanahoria, pepino cohombro, chócolo mazorca y ahuyama. En las frutas frescas disminuyó la entrada en un 10,03%, por las menores cantidades de naranja Valencia, piña perolera, mandarina común, guayaba pera, patilla, melón y granadilla. La categoría otros grupos mostraron una reducción en el abastecimiento del 8,28%, al disminuir el ingreso de harinas, azúcar, mojarra, carne de cerdo, huevos, maíz amarillo y cachama. Los tubérculos, raíces y plátanos presentaron una caída en su suministro del 5,48%, originado por el menor aprovisionamiento de papas superior, parda pastusa y única.

**Cali, Cavasa**

En Cavasa, los volúmenes de alimentos durante la primera quincena del mes de diciembre decrecieron un 9,50%.

Así, el grupo de los tubérculos, raíces y plátanos registró un descenso del 12,36%, por las papas criolla, parda pastusa, única, superior, R-12 y Betina que disminuyeron su oferta desde Ipiales, Pasto y Túquerres en Nariño; igualmente cayeron los volúmenes de plátano hartón verde y ulluco. En cuanto la categoría de otros grupos cayó el aprovisionamiento en un 9,75%, por la menor entrada de cerdo en pie, lentejas, leche pasteurizada UHT, panela, azúcar y huevos. Las verduras y hortalizas disminuyeron sus inventarios en un 6,42%, debido al menor ingreso de cebolla cabezona, tomates chonto y larga vida, lechuga Batavia, remolacha y fríjol verde. Por último las frutas redujeron su abastecimiento en un 5,99%, por alimentos como el tomate de árbol, la manzana importada, el banano criollo, la piña gold, la naranja Valencia, la mandarina arrayana y el mango de azúcar.

**Cali, Santa Helena**

En Santa Helena, el suministro de alimentos se redujo en un 19,74%, al reportar 2.054 t menos en la primera quincena de diciembre comparada con la quincena de noviembre.

Las frutas reportaron un descenso en el acopio del 26,47%, generado por un menor abastecimiento de banano criollo, piña gold, papaya maradol, lulo, mandarina arrayana, naranja Valencia, mango común y mora. El grupo de los tubérculos, raíces y plátanos cayó su aprovisionamiento en un 18,45%, debido a la menor entrada de plátano hartón verde, papas parda pastusa, única, capira, suprema y R-12. Las verduras y hortalizas disminuyeron su ingreso en un 16,10%, por alimentos como el tomate chonto, la zanahoria, la cebolla cabezona, la lechuga Batavia, el chócolo mazorca, el cilantro, la habichuela y la ahuyama. La categoría de otros grupos redujo su oferta en un 15,48%, debido a las menores cantidades de arroz, carne de pollo, maíz amarillo, azúcar, basa, galletas y tilapia.

**Cartagena, Bazurto**

El abastecimiento en este mercado mayorista cayó en un 2,06%, al pasar de 7.185 t en la primera quincena de noviembre a 7.037 t en la de diciembre.

La categoría otros grupos redujo su stock en un 31,18%, lo que se evidenció con la baja oferta de arroz, carne de res, maíces amarillo y blanco, harinas, huevos, bocachico, fríjol y café. En el grupo de las frutas redujo su aprovisionamiento en un 15,05%, lo que obedeció a la baja oferta de naranja Valencia, limón común, banano Urabá, coco, patilla y mangos. En contraste los tubérculos, raíces y plátanos se reportó un alza en sus anaqueles del 10,97%, por el mayor ingreso de plátano hartón verde, papas única, capira, R-12 y criolla. Asimismo el grupo de las verduras y hortalizas mejoró su abastecimiento en un 2,74%, destacándose los buenos inventarios de cebolla cabezona, tomate chonto, zanahoria, apio y cilantro.



**Cúcuta, La Nueva Sexta**

En La Nueva Sexta, en Cúcuta, el aprovisionamiento de alimento descendió en un 8,04% entre la primera quincena de diciembre y la de noviembre.

Donde las verduras y hortalizas disminuyeron su abastecimiento en un 16,97%, destacándose el menor ingreso de ahuyama, cilantro, espinaca, coliflor y lechuga Batavia. En la categoría otros grupos cayó su stock de alimentos en un 10,86%, por el bajo acopio de harinas, huevos, panela, carne de res y pollo, pasta alimenticias, gaseosas, maltas, sal yodada, quesos y cuajadas. Los tubérculos, raíces y plátanos presentaron una reducción en sus inventarios del 7,06%, por la poca entrada de plátanos. Por el contrario el grupo de las frutas registró un aumento del 2,67%, lo que se evidenció por los mayores volúmenes de naranjas, mandarina común, limones común y Tahití, mango Yulima y guayabas.

**Medellín, Central Mayorista de Antioquia**

En la Central Mayorista de Antioquia el suministro de alimentos decreció un 4,39%, al registrar 33.266 t en la primera quincena de noviembre en tanto que para diciembre fueron 31.806 t.

Las verduras y hortalizas redujeron su acopio en un 12,83% ante los bajos inventarios de cebollas cabezona y junca, tomate chonto, zanahoria, lechuga Batavia, pepino cohombro, pimentón, remolacha, apio, ahuyama, brócoli, ajo y acelga. Los tubérculos, raíces y plátanos mostraron una menor oferta del 9,65%, por el plátano hartón verde, las papas criolla y R-12, y la arracacha. La categoría otros grupos registró un descenso en su stock del 2,03%, por alimentos como el arroz, el maíz blanco, las lentejas, las galletas y el chocolate. En cambio las frutas frescas aumentaron sus cantidades en un 4,40%, lo que obedeció al comportamiento de la naranja Valencia, el mango Tommy, el aguacate papelillo, la papaya Maradol, la pera importada, la granadilla y el limón mandarino.



Fuente: DANE

**Neiva, Surabastos**

En Surabastos en la ciudad de Neiva, el acopio de alimentos disminuyó en un 3,57%, al reportar 138 t menos en diciembre comparado con noviembre.

El grupo de los tubérculos, raíces y plátanos registró una caída en su oferta del 7,66%, por las papas única, Betina, suprema y R-12. La categoría otros grupos registró un descenso en su stock del 5,44%, por alimentos como la sal yodada, los aceites, la mojarra, las gaseosas y maltas. Las verduras y hortalizas disminuyeron sus inventarios en un 2,19% ante el menor ingreso de tomate chonto, cebolla junca, habichuela, chόcolo mazorca, lechuga Batavia, acelga, ahuyama, cilantro y pepino cohombro. En cambio las frutas frescas incrementaron su abastecimiento en un 1,84%, lo que obedeció a la mayor entrada de maracuyá, lulo, papaya maradol, piña gold, patilla, guayaba pera, melón, mandarina arrayana, mangos Tommy y Yulima.

**Popayán, Plaza de mercado del barrio Bolívar**

En esta central el volumen de alimentos durante la primera quincena de diciembre presentó una disminución del 28,87% frente a la primera quincena de noviembre.

En el grupo de los tubérculos, raíces y plátanos se presentó una caída en su oferta del 46,81%, originado por el menor aprovisionamiento de papas superior,

criolla, suprema, única, capira y parda pastusa, y yuca. La categoría de otros grupos registraron una reducción en el abastecimiento del 23,88% por el menor ingreso de maíz amarillo, carne de res y cerdo, sal yodada y harinas. En las verduras y hortalizas, el alza fue del orden del 46,49%, como resultado del buen acopio de cebollas junca y cabezona, zanahoria, arveja verde en vaina, chócolo mazorca, frijol verde y lechuga Batavia. De la misma forma en las frutas frescas aumentó su ingreso en un 35,35%, por las mayores cantidades de mango Tommy, lulo, banano criollo, maracuyá, papaya Maradol, tomate de árbol y mandarina arrayana.

### **Santa Marta (Magdalena)**

En este mercado el aprovisionamiento de alimentos para la primero quincena de noviembre fue de 1.703 t mientras que en la de diciembre fueron 1.408 t, para un descenso del 17,32%.

Las frutas reportaron una disminución en su oferta del 25,24%, lo que se evidenció por el menor ingreso de banano criollo, limón común, mandarina común, melón, mora, lulo, piñas gold y perolera, maracuyá y guayaba pera. Las verduras y hortalizas redujeron su abastecimiento en un 15,35%, destacándose el menor suministro de cebollas junca y cabezona, tomate chonto, zanahoria, lechuga Batavia, pimentón y remolacha. Los tubérculos, raíces y plátanos disminuyeron su ingreso en un 14,68%, por productos como la papa rubí, el plátano hartón verde y la yuca. Y la categoría otros grupos reportó un descenso del 12,35%, lo que se evidenció por el menor acopio de carne de pollo y frijol.

### **Sincelejo, Nuevo Mercado**

El abastecimiento en el Nuevo Mercado decreció un 1,09%, al pasar de 2.587 t en primera quincena de noviembre a 2.558 t en diciembre.

Frente a los tubérculos, raíces y plátanos que registraron un descenso en sus inventarios del 17,62%, ante el menor aprovisionamiento de papas rubí y capira, plátanos hartón verde y guineo, y ñame. Las verduras y hortalizas registraron una caída en su abastecimiento del 3,95%, destacándose el menor ingreso de tomate chonto, cebolla cabezona, zanahoria, repollo, remolacha y habichuela. Por el contrario los procesados mejoraron su oferta en un 32,24%, lo que se evidenció por el buen aprovisionamiento de maíz amarillo, azúcar, pastas alimenticias, panela y aceites. El grupo de las frutas reportó un crecimiento del 21,78%, lo que se evidenció por el mayor ingreso de patilla, naranjas, mandarina común, aguacate papelillo y limón común.

### **Valledupar, Mercado Nuevo**

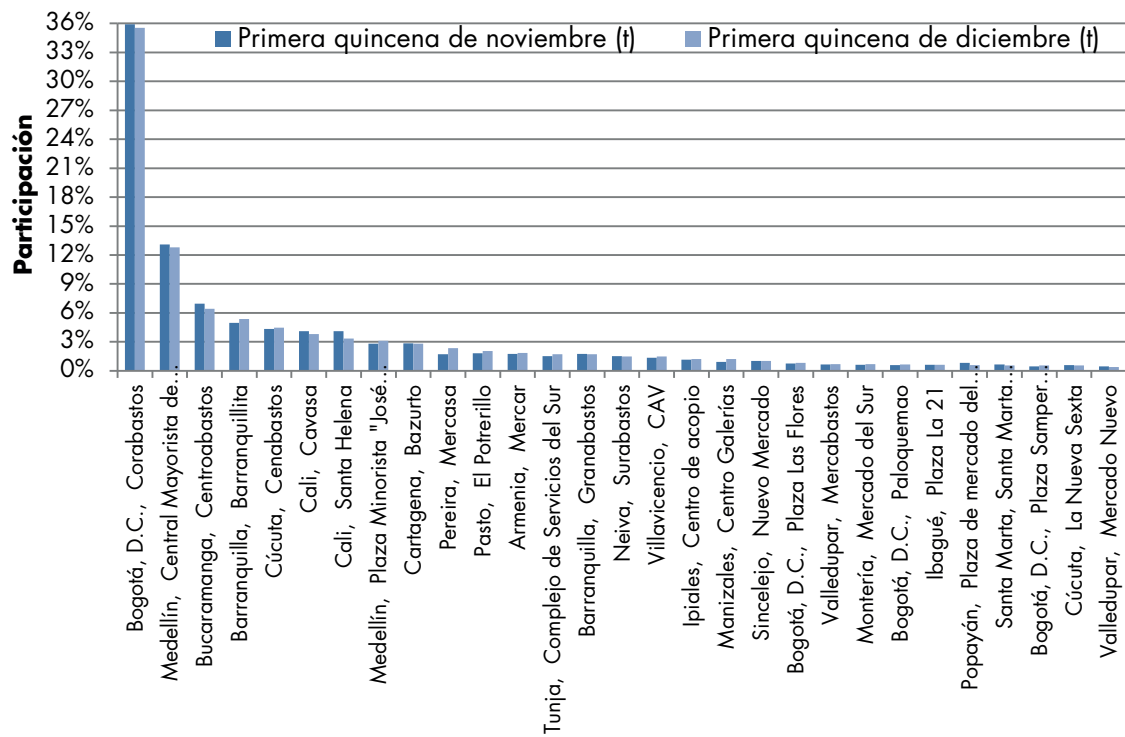
En el Mercado Nuevo los alimentos disminuyeron su ingreso en un 18,09%, al registrar 979 t en la primera quincena de diciembre; 216 t menos frente a la primera quincena de noviembre.

Las verduras y hortalizas redujeron en sus volúmenes en un 32,34%, como resultado de la poca oferta de chócolo mazorca, cebolla cabezona, pimentón, ahuyama, tomates chonto y Riogrande, habichuela y cilantro. La categoría otros grupos presentó un descenso del 19,13%, por la baja oferta de carne de pollo, huevos, pastas alimenticias, azúcar, bocachico y aceites. Los tubérculos, raíces y plátanos disminuyeron su ingreso en un 13,97%, originado por el menor aprovisionamiento de yuca y ñame. Las frutas registraron un descenso del 9,56%, a raíz de los bajos volúmenes de naranjas, banano Urabá, maracuyá, guayabas, piña gold y papaya Maradol.



# ABASTECIMIENTO DE ALIMENTOS

**Gráfico 1.** Participación de los grupos de alimentos registrados en los mercados (primera quincena de noviembre y la primera quincena de diciembre de 2019)



Fuente: DANE, Sipsa.

# INFORME DE CONTEXTO



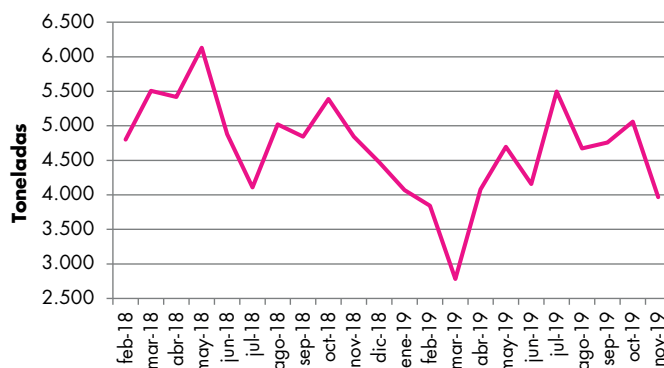
Fuente: <http://www.cenabastos.com/>

## Abastecimiento de alimentos en la Plaza de Mercado del Barrio Bolívar

La Plaza de Mercado del Barrio Bolívar abastece de alimentos a Popayán, la capital del departamento de Cauca; también conocida como la Ciudad Blanca de Colombia. Cuenta con una población total de 286.953<sup>1</sup> habitantes a 2019. Respecto a la captura de información en esta central, el componente de abastecimiento del Sipsa inicio operaciones desde febrero de 2018. Por lo que en lo corrido de estos 22 meses han ingresado 102.985 t. Donde el promedio mensual ha sido de 4.681 t, no obstante se ha contado con picos en el acopio como mayo de 2018 que llegó a las 6.131 t y meses de bajo ingreso como marzo de 2019 con 2.783 t; en este periodo el abastecimiento cayó en un 54,61%.

Posteriormente los inventarios de alimentos se recuperaron hasta julio de 2019 que registró un stock de 5.497 t. Y nuevamente inicio un descenso en los volúmenes acopiados que a noviembre iba en 3.967 t.

**Gráfico 2.** Abastecimiento mensual en la Plaza de Mercado del Barrio Bolívar en Popayán, 2018 (febrero) - 2019 (noviembre)



Fuente: DANE, Sipsa.

Esta situación obedeció a que la oferta de tubérculos, y en específico de papas negras, incidieron en gran medida en esta tendencia. Ya que los bajos precios de este producto durante el primer semestre de 2018 conllevó a que los productores redujeran las áreas sembradas, lo que adujo un menor abastecimiento de tubérculos en la Plaza de Mercado del Barrio Bolívar para el último trimestre de 2018 y primer trimestre de 2019. Este fenómeno no solo se dio en esta central, si no fue a nivel nacional.

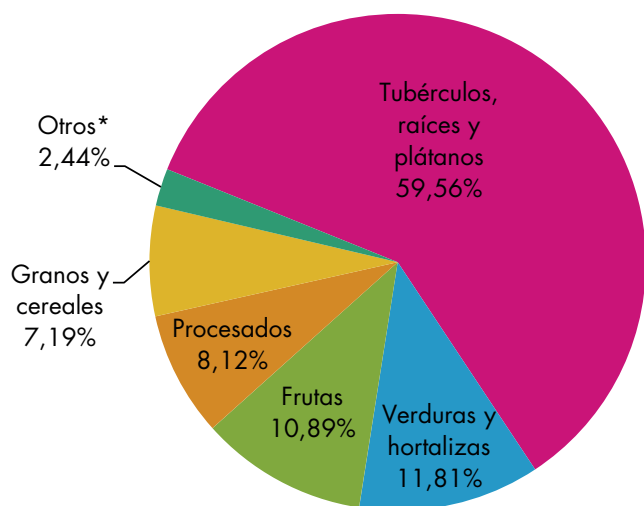
<sup>1</sup> DANE. Resultados y proyecciones (2005-2020) del censo 2005. Consultado el 16 de diciembre de 2019.

# ABASTECIMIENTO DE ALIMENTOS

Otro aspecto para tener en cuenta de este mercado es que los días de mayor ingreso de alimentos fueron los martes y miércoles, en los que en promedio ingresaron 254 t diarias. En tanto que los lunes, jueves y viernes registraron un promedio de 135 t.

Ahora bien por grupos de alimentos, los tubérculos, raíces y plátanos fueron el grupo con el mayor abastecimiento alcanzando las 61.338 t; equivalentes al 59,56% de la oferta total que se acopio en la Plaza de Mercado del Barrio Bolívar entre febrero de 2018 y noviembre de 2019. La importancia de este grupo en este mercado mayorista radica en que un buen número de comercializadores mayoristas de papas negras acopian significativos volúmenes del tubérculo para remitirlo a otros mercados del país y asimismo atender la demanda de Popayán.

**Gráfico 3.** Abastecimiento por grupo de alimentos en la Plaza de Mercado del Barrio Bolívar de Popayán, 2018 (febrero) - 2019 (noviembre)



Fuente: DANE-Sipsa.

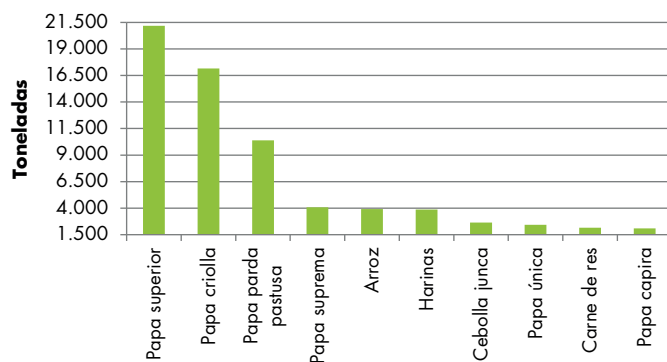
\* Carnes, lácteos, huevos y pescados

Le siguieron las verduras y hortalizas con una participación del 11,81% lo que significó un inventario de 12.165 t. Las frutas concentraron el 10,89%, es decir 11.211 t; el grupo de los procesados representó el 8,12% con 8.358 t y los granos y cereales aportaron el 7,19% con 7.401 t. El restante 2,44% correspondió a carnes, lácteos, huevos y pescados.

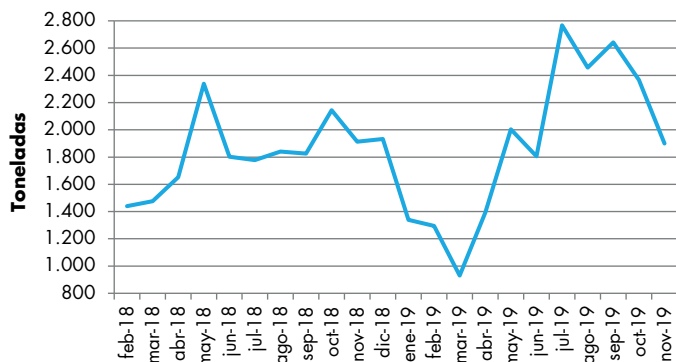
Frente a los alimentos que reportaron los mayores volúmenes acopiados en esta central se destacó en el primer puesto la papa superior con 21.178 t y una participación del 20,56% sobre las 102.985 t que se aprovisionaron en la Plaza de Mercado del Barrio Bolívar entre febrero de 2018 y noviembre de 2019. Este alimento ingresó en su mayoría desde los municipios de Totoró, Puracé, San Sebastián y Silvia (Cauca).

La papa criolla ocupó el segundo lugar con 17.151 t y una contribución del 16,65%, y llegó desde Totoró, Puracé, Silvia y Sotara (Cauca). De la variedad parda pastusa, este mercado se abasteció con 10.382 t equivalente al 10,08% y se remitió desde Puracé, Totoró, San Sebastián y Sotara (Cauca).

**Gráfico 4.** Abastecimiento de los principales alimentos en la Plaza de Mercado del Barrio Bolívar de Popayán, 2018 (febrero) - 2019 (noviembre)



Fuente: DANE-Sipsa.

**Gráfico 5.** Abastecimiento de papas negras en la Plaza de Mercado del Barrio Bolívar, 2018 (febrero) - 2019 (noviembre)

Fuente: DANE-Sipsa.

Según comentarios de los comercializadores, la reducción en los inventarios de papa observado entre octubre de 2018 y marzo de 2019, se debió a que este tubérculo hizo tránsito directo entre los

cultivos localizados en el Cauca hacia los mercados del Valle del Cauca y el interior del país, donde aumentó la demanda a raíz del menor ingreso de papa procedente del altiplano cundiboyacense. Reduciendo los volúmenes de este producto en el mercado de la Ciudad Blanca.

En conclusión, la Plaza de Mercado del Barrio Bolívar en Popayán se abasteció con 102.985 t entre febrero de 2018 y noviembre de 2019. De las cuales, el 59,56% fueron tubérculos, raíces y plátanos, el 11,81% correspondió a verduras y hortalizas, y las frutas concentraron el 10,89%. Por el lado de los alimentos, las papas negras fueron el producto con mayor abastecimiento llegando a acopiar 41.042 t de las 102.985 t que se comercializaron en esta central. Y este tubérculo en su mayoría fue regional, ya que se despachó desde los municipios de Totoró, Puracé, San Sebastián y Silvia (Cauca).



@DANE\_Colombia



/DANEColombia



/DANEColombia



@DANEColombia

**SIPSA** Sistema de Información de Precios y Abastecimiento del Sector Agropecuario

[www.dane.gov.co](http://www.dane.gov.co)