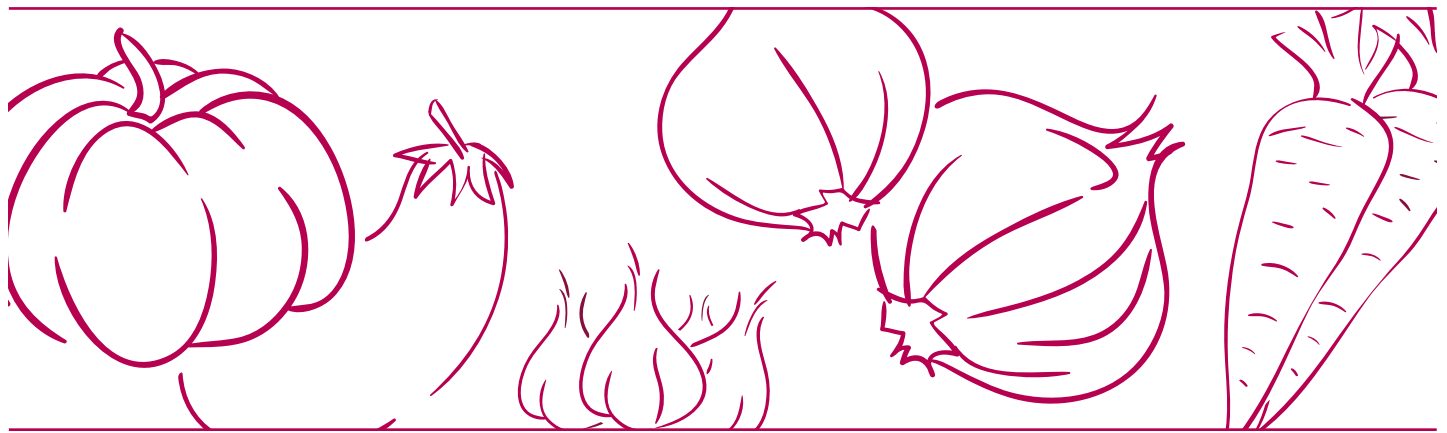


BOLETÍN QUINCENAL

ABASTECIMIENTO DE ALIMENTOS

DANE
INFORMACIÓN PARA TODOS



COMPORTAMIENTO EN LOS DIFERENTES MERCADOS

El presente documento corresponde al reporte de abastecimiento de alimentos del Sistema de Información de Precios y Abastecimiento del Sector Agropecuario (Sipsa) para el periodo comprendido entre la primera quincena de diciembre de 2019 y la primera quincena de enero de 2020.

Durante este periodo se registró un descenso del 3,75% con relación a la totalidad del volumen de alimentos abastecidos en los mercados que contempla la investigación.

Este comportamiento se originó por un menor ingreso de alimentos en los mercados de Mercar en Armenia, Barranquillita en Barranquilla, Granabastos en Barranquilla, Corabastos en

Bogotá, Paloquemao en Bogotá, Plaza Las Flores en Bogotá, Plaza Samper Mendoza en Bogotá, La Nueva Sexta en Cúcuta, Plaza la 21 en Ibagué, Centro de Acopio en Ipiales, Centro Galerías en Manizales, la Central Mayorista de Antioquia en Medellín, La Plaza Minorista José María Villa en Medellín, Mercado del Sur en Montería, Surabastos en Neiva, El Potrerillo en Pasto, Mercasa en Pereira, Nuevo Mercado en Sincelejo, Complejo de Servicios del Sur en Tunja, Mercabastos en Valledupar, Mercado Nuevo en Valledupar y en Central de Abastecimiento de Villavicencio.

A continuación se relaciona la información detallada sobre el volumen y porcentaje de abastecimiento en los mercados de las principales ciudades del país.

CONTENIDO

Comportamiento en los diferentes mercados	1
Oferta de alimentos desde el departamento del Huila.....	12



El futuro
es de todos

Gobierno
de Colombia

SIPSA Sistema de Información de Precios y Abastecimiento del Sector Agropecuario

ABASTECIMIENTO DE ALIMENTOS

Cuadro 1. Variación en el abastecimiento de alimentos según ciudad y mercado mayorista (primera quincena de diciembre de 2019 y la primera quincena de enero de 2020)

Ciudad	Central	Primera quincena de diciembre (t)	Primera quincena de enero (t)	Variación (%)
Armenia	Mercar	4.597	4.320	-6,04%
Barranquilla	Barranquillita	13.349	13.157	-1,43%
Barranquilla	Granabastos	4.289	4.181	-2,53%
Bogotá, D.C.	Corabastos	88.449	87.844	-0,68%
Bogotá, D.C.	Paloquemao	1.602	1.411	-11,95%
Bogotá, D.C.	Plaza Las Flores	2.070	1.402	-32,29%
Bogotá, D.C.	Plaza Samper Mendoza	1.374	1.340	-2,51%
Bucaramanga	Centroabastos	15.964	16.729	4,79%
Cali	Cavasa	9.459	10.337	9,28%
Cali	Santa Helena	8.348	8.460	1,34%
Cartagena	Bazurto	7.037	7.260	3,17%
Cúcuta	Cenabastos	11.113	11.695	5,24%
Cúcuta	La Nueva Sexta	1.360	951	-30,05%
Ibagué	Plaza La 21	1.585	1.497	-5,57%
Ipiales	Centro de acopio	3.076	1.787	-41,90%
Manizales	Centro Galerías	3.055	2.504	-18,05%
Medellín	Central Mayorista de Antioquia	31.806	28.915	-9,09%
Medellín	Plaza Minorista "José María Villa"	7.764	7.573	-2,47%
Montería	Mercado del Sur	1.720	1.300	-24,40%
Neiva	Surabastos	3.740	3.445	-7,89%
Pasto	El Potrerillo	5.078	4.192	-17,45%
Pereira	Mercasa	5.852	4.788	-18,19%
Popayán	Plaza de mercado del barrio Bolívar	1.499	1.557	3,90%
Santa Marta	Santa Marta (Magdalena)	1.408	1.471	4,48%
Sincelejo	Nuevo Mercado	2.558	2.489	-2,73%
Tunja	Complejo de Servicios del Sur	4.310	3.238	-24,87%
Valledupar	Mercabastos	1.730	1.634	-5,55%
Valledupar	Mercado Nuevo	979	858	-12,38%
Villavicencio	CAV	3.665	3.172	-13,46%
TOTAL		248.837	239.506	-3,75%

Fuente: DANE, Sipsa.

Cuadro 2. Volumen y participación del abastecimiento por grupos de alimentos en los mercados mayoristas (primera quincena de diciembre de 2019 y la primera quincena de enero de 2020)

Grupo	Primera quincena de diciembre		Primera quincena de enero		Variación (%)
	Volumen (t)	Participación (%)	Volumen (t)	Participación (%)	
Armenia, Mercar					
Frutas	1.112	24,19%	1.038	24,02%	-6,68%
Tubérculos, raíces y plátano	1.706	37,12%	1.627	37,67%	-4,64%
Verduras y hortalizas	1.059	23,03%	1.130	26,15%	6,70%
Otros grupos	720	15,67%	525	12,16%	-27,05%
Total Mercar	4.597	100%	4.320	100%	-6,04%
Barranquilla, Barranquillita					
Frutas	3.918	29,35%	3.679	27,96%	-6,12%
Tubérculos, raíces y plátano	3.154	23,63%	3.659	27,81%	16,00%
Verduras y hortalizas	2.589	19,40%	2.503	19,03%	-3,31%
Otros grupos	3.687	27,62%	3.316	25,21%	-10,06%
Total Barranquillita	13.349	100%	13.157	100%	-1,43%
Barranquilla, Granabastos					
Frutas	742	17,31%	680	16,26%	-8,44%
Tubérculos, raíces y plátano	416	9,70%	480	11,48%	15,32%
Verduras y hortalizas	273	6,36%	306	7,31%	12,07%
Otros grupos	2.858	66,63%	2.715	64,95%	-4,99%
Total Granabastos	4.289	100%	4.181	100%	-2,53%
Bogotá, Corabastos					
Frutas	22.549	25,49%	23.199	26,41%	2,88%
Tubérculos, raíces y plátano	28.688	32,43%	28.153	32,05%	-1,87%
Verduras y hortalizas	30.966	35,01%	30.929	35,21%	-0,12%
Otros grupos	6.246	7,06%	5.564	6,33%	-10,92%
Total Corabastos	88.449	100%	87.844	100%	-0,68%
Bogotá, Paloquemao					
Frutas	333	20,75%	418	29,63%	25,73%
Tubérculos, raíces y plátano	355	22,16%	368	26,11%	3,77%
Verduras y hortalizas	188	11,72%	158	11,17%	-16,09%
Otros grupos	727	45,37%	467	33,08%	-35,79%
Total Paloquemao	1.602	100%	1.411	100%	-11,95%

ABASTECIMIENTO DE ALIMENTOS

Cuadro 2. Volumen y participación del abastecimiento por grupos de alimentos en los mercados mayoristas (primera quincena de diciembre de 2019 y la primera quincena de enero de 2020)(continuación)

Grupo	Primera quincena de diciembre		Primera quincena de enero		Variación (%)	Grupo	Primera quincena de diciembre		Primera quincena de enero		Variación (%)
	Volumen (t)	Participación (%)	Volumen (t)	Participación (%)			Volumen (t)	Participación (%)	Volumen (t)	Participación (%)	
Bogotá, Las Flores						Cartagena, Bazarito					
Frutas	376	18,15%	249	17,78%	-33,66%	Frutas	1.213	17,23%	1.236	17,03%	1,97%
Tubérculos, raíces y plátano	6	0,27%	12	0,86%	114,29%	Tubérculos, raíces y plátano	3.469	49,30%	3.664	50,47%	5,61%
Verduras y hortalizas	0,0	0,00%	7,7	0,55%	n.a.	Verduras y hortalizas	1.649	23,43%	1.540	21,21%	-6,60%
Otros grupos	1.689	81,58%	1.133	80,81%	-32,92%	Otros grupos	706	10,03%	820	11,29%	16,12%
Total Las Flores	2.070	100%	1.402	100%	-32,29%	Total Bazarito	7.037	100%	7.260	100%	3,17%
Bogotá, Samper Mendoza						Cúcuta, Cenabastos					
Frutas	113	8,25%	104	7,79%	-7,94%	Frutas	1.343	12,09%	1.439	12,30%	7,14%
Tubérculos, raíces y plátano	4	0,32%	2	0,15%	-54,55%	Tubérculos, raíces y plátano	4.336	39,02%	4.893	41,84%	12,85%
Verduras y hortalizas	203	14,80%	199	14,88%	-1,97%	Verduras y hortalizas	2.560	23,04%	2.429	20,77%	-5,11%
Otros grupos	1.053	76,63%	1.034	77,18%	-1,81%	Otros grupos	2.874	25,86%	2.934	25,09%	2,10%
Total Samper Mendoza	1.374	100,00%	1.340	100%	-2,51%	Total Cenabastos	11.113	100%	11.695	100%	5,24%
Bucaramanga, Centroabastos						Cúcuta, La Nueva Sexta					
Frutas	5.290	33,13%	5.472	32,71%	3,46%	Frutas	302	22,19%	212	22,32%	-29,64%
Tubérculos, raíces y plátano	4.093	25,64%	4.463	26,68%	9,03%	Tubérculos, raíces y plátano	75	5,54%	39	4,06%	-48,76%
Verduras y hortalizas	5.542	34,71%	6.118	36,57%	10,40%	Verduras y hortalizas	15	1,12%	11	1,17%	-26,43%
Otros grupos	1.039	6,51%	676	4,04%	-35,01%	Otros grupos	968	71,16%	689	72,45%	-28,78%
Total Centroabastos	15.964	100%	16.729	100%	4,79%	Total La Nueva sexta	1.360	100%	951	100%	-30,05%
Cali, Cavasa						Ibagué, Plaza La 21					
Frutas	1.099	11,61%	1.007	9,74%	-8,31%	Frutas	374	23,59%	318	21,25%	-14,95%
Tubérculos, raíces y plátano	3.410	36,05%	4.447	43,02%	30,42%	Tubérculos, raíces y plátano	655	41,35%	726	48,50%	10,74%
Verduras y hortalizas	2.350	24,84%	2.672	25,85%	13,71%	Verduras y hortalizas	372	23,46%	308	20,59%	-17,13%
Otros grupos	2.601	27,50%	2.211	21,39%	-15,00%	Otros grupos	184	11,60%	145	9,67%	-21,28%
Total Cavasa	9.459	100%	10.337	100%	9,28%	Total Plaza La 21	1.585	100%	1.497	100%	-5,57%
Cali, Santa Helena						Ipiales, Centro de Acopio					
Frutas	2.480	29,70%	2.694	31,84%	8,63%	Frutas	306	9,95%	388	21,68%	26,63%
Tubérculos, raíces y plátano	1.545	18,51%	1.628	19,24%	5,35%	Tubérculos, raíces y plátano	1.331	43,29%	695	38,91%	-47,77%
Verduras y hortalizas	2.251	26,96%	2.121	25,08%	-5,75%	Verduras y hortalizas	1.438	46,76%	704	39,40%	-51,04%
Otros grupos	2.073	24,83%	2.017	23,84%	-2,68%	Total Centro de Acopio	3.076	100%	1.787	100%	-41,90%
Total Sta.Helena	8.348	100%	8.460	100%	1,34%						

Cuadro 2. Volumen y participación del abastecimiento por grupos de alimentos en los mercados mayoristas (primera quincena de diciembre de 2019 y la primera quincena de enero de 2020)(continuación)

Grupo	Primera quincena de diciembre		Primera quincena de enero		Variación (%)	Grupo	Primera quincena de diciembre		Primera quincena de enero		Variación (%)
	Volumen (t)	Participación (%)	Volumen (t)	Participación (%)			Volumen (t)	Participación (%)	Volumen (t)	Participación (%)	
Manizales, Centro Galerías						Pasto, El Potrerillo					
Frutas	904	29,58%	779	31,13%	-13,77%	Frutas	716	14,09%	602	14,36%	-15,87%
Tubérculos, raíces y plátano	949	31,05%	780	31,17%	-17,74%	Tubérculos, raíces y plátano	3.259	64,17%	2.419	57,72%	-25,76%
Verduras y hortalizas	673	22,04%	462	18,46%	-31,36%	Verduras y hortalizas	1.089	21,45%	1.166	27,82%	7,07%
Otros grupos	529	17,33%	482	19,24%	-9,00%	Otros grupos	15	0,29%	4	0,10%	-71,01%
Total Centro Galerías	3.055	100%	2.504	100%	-18,05%	Total El Potrerillo	5.078	100%	4.192	100%	-17,45%
Medellín, Central Mayorista de Antioquia						Pereira, Mercasa					
Frutas	7.880	24,77%	7.371	25,49%	-6,45%	Frutas	1.496	25,56%	1.258	26,28%	-15,87%
Tubérculos, raíces y plátano	5.414	17,02%	5.788	20,02%	6,91%	Tubérculos, raíces y plátano	981	16,77%	886	18,51%	-9,70%
Verduras y hortalizas	6.560	20,62%	5.938	20,53%	-9,48%	Verduras y hortalizas	901	15,40%	823	17,18%	-8,73%
Otros grupos	11.952	37,58%	9.818	33,95%	-17,86%	Otros grupos	2.474	42,27%	1.821	38,02%	-26,41%
Total CMA	31.806	100%	28.915	100%	-9,09%	Total Mercasa	5.852	100%	4.788	100%	-18,19%
Medellín, Plaza Minorista José María Villa						Popayán, Plaza de mercado del barrio Bolívar					
Frutas	2.635	33,94%	2.666	35,20%	1,16%	Frutas	208	13,88%	130	8,33%	-37,66%
Tubérculos, raíces y plátano	2.570	33,10%	2.449	32,34%	-4,69%	Tubérculos, raíces y plátano	712	47,52%	933	59,91%	30,97%
Verduras y hortalizas	1.643	21,16%	1.586	20,95%	-3,46%	Verduras y hortalizas	231	15,39%	271	17,38%	17,29%
Otros grupos	917	11,81%	872	11,51%	-4,90%	Otros grupos	348	23,20%	224	14,39%	-35,58%
Total Plaza Minorista José María Villa	7.764	100%	7.573	100%	-2,47%	Total Plaza de mercado del barrio Bolívar	1.499	100%	1.557	100%	3,90%
Montería, Mercado del Sur						Santa Marta, (Magdalena)					
Frutas	253	14,68%	127	9,75%	-49,79%	Frutas	319	22,67%	299	20,31%	-6,41%
Tubérculos, raíces y plátano	891	51,79%	770	59,21%	-13,57%	Tubérculos, raíces y plátano	575	40,86%	556	37,77%	-3,41%
Verduras y hortalizas	458	26,60%	302	23,25%	-33,93%	Verduras y hortalizas	391	27,75%	382	25,95%	-2,31%
Otros grupos	119	6,93%	101	7,79%	-14,98%	Otros grupos	123	8,72%	235	15,97%	91,35%
Total Mercado del Sur	1.720	100%	1.300	100%	-24,40%	Total Santa Marta (Magdalena)	1.408	100%	1.471	100%	4,48%
Neiva, Surabastos						Sincelejo, Nuevo Mercado					
Frutas	819	21,90%	604	17,52%	-26,31%	Frutas	452	17,66%	332	13,34%	-26,53%
Tubérculos, raíces y plátano	1.153	30,83%	1.176	34,12%	1,95%	Tubérculos, raíces y plátano	964	37,68%	1.165	46,82%	20,88%
Verduras y hortalizas	1.261	33,70%	1.049	30,43%	-16,82%	Verduras y hortalizas	637	24,90%	589	23,65%	-7,59%
Otros grupos	507	13,56%	617	17,92%	21,68%	Otros grupos	506	19,77%	403	16,19%	-20,35%
Total Surabastos	3.740	100%	3.445	100%	-7,89%	Total Nuevo Mercado	2.558	100%	2.489	100%	-2,73%

Cuadro 2. Volumen y participación del abastecimiento por grupos de alimentos en los mercados mayoristas (primera quincena de diciembre de 2019 y la primera quincena de enero de 2020) (conclusión)

Grupo	Primera quincena de diciembre		Primera quincena de enero		Variación (%)
	Volumen (t)	Participación (%)	Volumen (t)	Participación (%)	
Tunja, Complejo de Servicios del Sur					
Frutas	798	18,50%	594	18,35%	-25,49%
Tubérculos, raíces y plátano	2.251	52,23%	1.695	52,36%	-24,69%
Verduras y hortalizas	1.253	29,08%	942	29,09%	-24,84%
Otros grupos	8	0,19%	6	0,19%	-21,50%
Total Complejo de Servicios del Sur	4.310	100%	3.238	100%	-24,87%
Valledupar, Mercabastos					
Frutas	501	28,94%	447	27,34%	-10,78%
Tubérculos, raíces y plátano	855	49,45%	838	51,31%	-1,99%
Verduras y hortalizas	370	21,40%	348	21,32%	-5,91%
Otros grupos	4	0,22%	1	0,03%	-85,60%
Total Mercabastos	1.730	100%	1.634	100%	-5,55%
Valledupar, Mercado Nuevo					
Frutas	259	26,45%	207	24,10%	-20,18%
Tubérculos, raíces y plátano	83	8,46%	68	7,92%	-17,96%
Verduras y hortalizas	102	10,46%	95	11,08%	-7,12%
Otros grupos	535	54,64%	488	56,90%	-8,75%
Total Mercado Nuevo	979	100%	858	100%	-12,38%
Villavicencio, Central de Abastecimiento de Villavicencio					
Frutas	910	24,83%	735	23,16%	-19,27%
Tubérculos, raíces y plátano	1.354	36,94%	1.324	41,74%	-2,20%
Verduras y hortalizas	992	27,07%	810	25,54%	-18,35%
Otros grupos	409	11,16%	303	9,55%	-25,90%
Total CAV	3.665	100%	3.172	100%	-13,46%
TOTAL	248.837		239.506		-3,75%

Fuente: DANE, Sipsa.

Armenia, Mercar

En la plaza de Mercar, los volúmenes de alimentos durante la primera quincena del mes de enero disminuyeron un 6,04%.

Así, en la categoría de otros grupos cayó el aprovisionamiento en un 27,05%, por la menor entrada de carne de pollo, arroz, maíz blanco, huevo, panela, aceites, condimentos, quesos, cuajadas, carne de cerdo, maíz amarillo, carnes frías y embutidos. En cuanto a las frutas redujeron su abastecimiento en un 6,68%, por alimentos como patilla, granadilla, mango Yulima, curuba, uva Isabela, guanábana, limón mandarino, banano criollo, lulo, manzana importada, fresa y tomate de árbol. El grupo de los tubérculos, raíces y plátanos registró un descenso del 4,64%, por las papas superior y capira, asimismo, ulluco, plátano hartón verde y yuca que disminuyó su oferta desde Armenia y Calarcá en Quindío. A diferencia, las verduras y hortalizas aumentaron sus inventarios en un 6,70%, debido al mayor ingreso de pepino cohombro, arveja verde en vaina, cebolla cabezona, ahuyama, ajo, chócolo mazorca, zanahoria y cebolla junca.

Barranquilla, Barranquillita

En Barranquillita, el suministro de alimentos se redujo en un 1,43%, al reportar 191 t menos en la primera quincena de enero de 2020 comparada con la quincena de diciembre de 2019.

La categoría de otros grupos redujo su oferta en un 10,06%, debido a las menores cantidades de sal yodada, pescados de mar, panela, salsas, aderezos, camarón, aceites, carnes frías, embutidos, pastas alimenticias, sardinas en lata, bagre, tilapia, galletas y carne de res. Las frutas reportaron un descenso en el acopio del 6,12%, generado por un menor abastecimiento de uva nacional, limón mandarino, durazno nacional, mango de azúcar, ciruela nacional, mora, limón Tahití, guanábana, coco, fresa, piña perolera, granadilla y curuba. Las verduras y hortalizas disminuyeron su ingreso en un 3,31%, por alimentos

como la acelga, la arveja verde en vaina, la calabaza, la espinaca, el pepino cohombro, el fríjol verde, el pimentón, el chόcolo mazorca y la ahuyama. A diferencia, el grupo de los tubérculos, raíces y plátanos aumentó su aprovisionamiento en un 16,00%, debido a la mayor entrada de las papas Betina, parda pastusa, única y R-12, además de ñame, plátano hartón verde y arracacha.

Barranquilla, Granabastos

El abastecimiento en este mercado de alimentos cayó un 2,53%, al pasar de 4.289 t en la primera quincena de diciembre a 4.181 t en la de enero.

En el grupo de las frutas frescas se registró un descenso en la oferta del 8,44%, ante el menor acopio de ciruela nacional, pera importada, guayaba pera, maracuyá, tomate de árbol, curuba, mora, guanábana y mandarina común. Los procesados redujeron su stock en un 4,99% por alimentos como galletas, sal yodada, bebidas alcohólicas, pastas alimenticias, queso costeño, panela, cervezas, harinas, azúcar, carne de res y pasabocas. A diferencia, en los tubérculos, raíces y plátanos aumentó su abastecimiento en un 15,32%, a raíz de un incremento en los anaqueles de papas capira y única, y de yuca. Y en el grupo de las verduras y hortalizas se presentó un incremento del orden del 12,07%, lo que se debió a una mayor entrada de cebolla cabezona, tomate chonto y Riogrande, habichuela, zanahoria y pepino cohombro.

Bogotá, Corabastos

En la central de Corabastos, el acopio de alimento disminuyó en un 0,68% entre la primera quincena de diciembre y la de enero.

De modo que en la categoría de otros grupos se redujo los inventarios en un 10,92%, como resultado del menor aprovisionamiento de bebidas alcohólicas, basa, cereales para desayuno, carne de cerdo, leche en polvo, cremas, sopas y galletas. En el caso de los tubérculos, raíces y plátanos cayó su oferta en un 1,87%, debido al menor ingreso de papas rubí y superior, asimismo, arracacha y yuca. Y en las verduras y hortalizas igualmente disminuyeron sus volúmenes en

un 0,12%, por alimentos como el tomate larga vida, el brόcoli, el chόcolo mazorca, fríjol verde, coliflor, pimentón, remolacha, ajo, hortalizas de hoja, acelga y zanahoria. En cambio las frutas aumentaron en un 2,88%, generado por el mayor ingreso de mandarina común, durazno importado, manzana nacional, coco, mango común, patilla, ciruela importada, banano criollo y aguacate papelillo.

Bogotá, Paloquemao

En Paloquemao, los volúmenes de alimentos durante la primera quincena del mes de enero se redujeron en un 11,95%.

Así, en la categoría de otros grupos cayó el aprovisionamiento en un 35,79%, por la menor entrada de arroz, galletas, pescados de río, nicuro, carne de pollo, bocachico, chocolate, café, camarón, basa, pastas alimenticias, harinas y leche pasteurizada UHT. En el grupo de las verduras y hortalizas disminuyeron sus inventarios en un 16,09%, debido al menor ingreso de lechuga Batavia, coliflor, tomate Larga vida, apio, brόcoli, perejil, tomate chonto, pepino de rellenar, acelga, cilantro, pimentón y ajo. A diferencia, en el grupo de las frutas se incrementó el abastecimiento en un 25,73%, por alimentos como los aguacates papelillo y común, el maracuyá, el mango Yulima, el tangelo, la papaya Maradol, la uchuva, la mandarina Arrayana, la mora, el banano criollo y el tomate de árbol. Y en el grupo de los tubérculos, raíces y plátanos registró un aumento del acopio en un 3,77%, por las papas parda pastusa y criolla, además de los plátanos hartón verde y guineo, y de la yuca.

Bogotá, Las Flores

En Las Flores, el suministro de alimentos se redujo en un 32,29%, al reportar 668 t menos en la primera quincena de enero comparada con la quincena de diciembre.

Las frutas reportaron un descenso en el acopio del 33,66%, generado por un menor abastecimiento de los magos común, Tommy y Yulima, asimismo de papaya Maradol, piña gold, patilla y mandarina Arrayana. La categoría de otros grupos redujo su oferta en un

ABASTECIMIENTO DE ALIMENTOS

32,92%, debido a las menores cantidades de pescados de mar, gallina en pie, queso costeño, camarón, nicuro, cachama, pescados de río, bagre, carne de cerdo y aceites. A diferencia, en el grupo de los tubérculos, raíces y plátanos subió su aprovisionamiento en un 114,29%, debido a la mayor entrada de papa superior ya que entraron 12 t más, respecto al periodo anterior. Y en las verduras y hortalizas ya que aumentó su ingreso el repollo en un 7,7 t en relación a la quincena anterior.

Bogotá, Samper Mendoza

El abastecimiento en este mercado mayorista cayó en un 2,51%, al pasar de 1.374 t en la primera quincena de diciembre a 1.340 t en la de enero.

En los tubérculos, raíces y plátanos se reportó un descenso en sus anaqueles del 54,55%, por el menor ingreso de yuca, ya que entraron 2,4 t menos, con respecto a la quincena pasada. En el grupo de las frutas se redujo su aprovisionamiento en un 7,94%, lo que obedeció a la baja oferta de banano Urabá, naranja Valencia y maracuyá. Asimismo, el grupo de las verduras y hortalizas redujo su abastecimiento en un 1,97%, destacándose lo menores inventarios de verduras y hortalizas otras, en las que se encuentra el ají dulce, la alcachofa, la berenjena, el calabacín, la cebolla puerro, el haba verde, el rábano rojo, las raíces chinas, entre otras. Y en la categoría otros grupos cayó su stock en un 1,81%, lo que se evidenció con la baja oferta de arroz, azúcar, quesos, cuajadas, camarón, chocolate, huevo, pescados de mar, cachama, productos de panadería, trucha, gaseosas y maltas.

Cúcuta, La Nueva Sexta

En La Nueva Sexta en la ciudad de Cúcuta, el aprovisionamiento de alimentos descendió en un 30,05%, al pasar de 1.360 t a 951 t.

Los tubérculos, raíces y plátanos presentaron una caída en su suministro del 48,76%, originado por el menor aprovisionamiento de plátano guineo y yuca. En las frutas frescas disminuyó la entrada en un 29,64%, por las menores cantidades de maracuyá, limón Tahití, limones común y mandarino, coco, guayaba pera, banano criollo, curuba, tangelo y mandarina común. La



Fuente: DANE

categoría otros grupos mostraron una reducción en el abastecimiento del 28,78%, al disminuir el ingreso de galletas, leche pasteurizada UHT, avena, productos de panadería, arroz, café, cachama, aceites y pastas alimenticias. Las verduras y hortalizas registraron un descenso del 26,43%, como resultado del bajo acopio de espinaca, acelga, perejil, hortalizas de hoja, ahuyama y cilantro.

Ibagué, Plaza La 21

En Plaza La 21, los volúmenes de alimentos durante la primera quincena del mes de enero decrecieron un 5,57%.

En cuanto la categoría de otros grupos cayó el aprovisionamiento en un 21,28%, por la menor entrada de harinas, gaseosas, maltas, carne de pollo, panela, productos de panadería y carne de res. En las verduras y hortalizas disminuyeron sus inventarios en un 17,13%, debido al menor ingreso de habichuela, ahuyama, zanahoria, cebolla cabezona, chόcolo mazorca, tomate chonto, pepino de rellenar y repollo. En las frutas se redujo su abastecimiento en un 14,95%, por alimentos como granadilla, piña perolera, mandarina Arrayana, melón, mango común, uchuva, lulo, tomate de árbol, guanábana, aguacate papelillo y banano criollo. A diferencia, en el grupo de los tubérculos, raíces y plátanos registró un aumento del 10,74%, por la papa superior, la arracacha y el plátano hartón verde.

Ipiales, Centro de Acopio

En el Centro de Acopio, el suministro de alimentos se redujo en un 41,90%, al reportar 1.289 t menos en la

primera quincena de enero comparada con la quincena de diciembre.

En el grupo de las verduras y hortalizas disminuyó el ingreso en un 51,04%, por alimentos como la arveja verde en vaina y el frijol verde. El grupo de los tubérculos, raíces y plátanos cayó su aprovisionamiento en un 47,77%, debido a la menor entrada de las papas parda pastusa, Betina, capira, única, superior y suprema. A diferencia, las frutas reportaron un incremento en el acopio del 26,63%, generado por un mayor abastecimiento de naranja Valencia y común.

Manizales, Centro Galerías

El abastecimiento en este mercado cayó en un 18,05%, al pasar de 3.055 t en la primera quincena de diciembre a 2.504 t en la de enero.

En el grupo de las verduras y hortalizas se redujo su abastecimiento en un 31,36%, destacándose los bajos inventarios de ajo, remolacha, apio, acelga, brócoli, tomate chonto, zanahoria, cebolla cabezona, espinaca, coliflor, habichuela y lechuga Batavia. En los tubérculos, raíces y plátanos se reportó una disminución en sus anaqueles del 17,74%, por el menor ingreso de las papas R-12, capira, suprema, Betina, única, criolla y parda pastusa, asimismo de yuca, arracacha y los plátanos guineo y hartón verde. En el grupo de las frutas redujo su aprovisionamiento en un 13,77%, lo que obedeció a la baja oferta de papaya Maradol, tangelo, coco, banano bocadillo, uva importada, patilla, curuba, lulo, uchuva, guayaba pera, tomate de árbol y manzana importada. Y en la categoría otros grupos se redujeron su stock en un 9,00%, lo que se evidenció ante la baja oferta de garbanzo, pasabocas, arveja seca importada, lenteja, cervezas, productos de panadería, carne de cerdo, bebidas lácteas, granos secos, quesos y cuajadas.

Medellín, Central Mayorista de Antioquia

En la Central Mayorista de Antioquia el suministro de alimentos decreció un 9,09%, al registrar 31.806 t en la primera quincena de diciembre en tanto que para enero fueron 28.915 t.

En otros grupos registraron un descenso en su stock del 17,86%, por alimentos como cervezas, conservas, enlatados, sal yodada, frijol, sardinas en lata, maíz amarillo, azúcar y lenteja. Las verduras y hortalizas redujeron su acopio en un 9,48% ante los bajos inventarios de acelga, tomate larga vida, perejil, hortalizas de hoja, espinaca, cilantro, brócoli, chócolo mazorca, arveja verde en vaina, coliflor, habichuela, cebolla junca y ajo. En las frutas frescas cayeron sus cantidades en un 6,45%, lo que obedeció al comportamiento de la ciruela nacional, el banano Urabá, la mandarina común, la uva nacional, el mango Yulima, la uchuva, pera importada, el tangelo y el durazno nacional. En cambio, los tubérculos, raíces y plátanos mostraron una mayor oferta del 6,91%, por la papa criolla, la capira y la Nevada, además de la arracacha.

Medellín, Plaza Minorista José María Villa

En este mercado el aprovisionamiento de alimentos para la primera quincena de diciembre fue de 7.764 t mientras que en la de enero fueron 7.573 t, para un descenso del 2,47%.

En la categoría otros grupos se reportó un descenso del 4,90%, lo que se evidenció por el menor acopio de frijol, gaseosas, maltas, arroz, galletas, aceites, panela, harinas, bebidas lácteas, condimentos, salsas, aderezos, carnes frías, embutidos y productos de panadería. Los tubérculos, raíces y plátanos disminuyeron su ingreso en un 4,69%, por productos como las papas nevada, R-12 y capira, asimismo de ñame, arracacha y yuca. En las verduras y hortalizas se redujo su abastecimiento en un 3,46%, destacándose el menor suministro de pimentón, remolacha, brócoli, zanahoria, pepino cohombro, cilantro, chócolo mazorca, cebolla junca, repollo, tomate chonto y apio. A diferencia, las frutas reportaron un incremento en su oferta del 1,16%, lo que se evidenció por el mayor ingreso de aguacate papelillo, limón Tahití, mango Tommy, patilla, guayaba pera, papaya Maradol, Mora, tomate de árbol y guanábana.

Montería, Mercado del Sur

El abastecimiento en el Mercado del Sur decreció un 24,40%, al pasar de 1.720 t en primera quincena de diciembre a 1.300 t en enero.

En las frutas se reportó un descenso del 49,79%, lo que se evidenció por el menor ingreso de naranja Valencia, piña perolera, granadilla, mandarina común, aguacate papelillo, uva nacional, piña gold, maracuyá, tomate de árbol y limón común. Las verduras y hortalizas registraron una caída en su abastecimiento del 33,93%, destacándose el menor ingreso de calabaza, habichuela, lechuga Batavia, cebolla cabezona, remolacha, zanahoria, tomate chonto, ahuyama, pimentón, apio, repollo, chócolo mazorca y frijol verde. En los procesados la oferta se redujo en un 14,98%, lo que se evidenció por el menor aprovisionamiento de galletas, carne de pollo, sal yodada, frijol, pastas alimenticias, carnes frías, embutidos, panela, huevo, café y queso costeño. Y en los tubérculos, raíces y plátanos registraron un descenso en sus inventarios del 13,57%, ante el menor aprovisionamiento de papas capira y criolla, también de los plátanos hartón verde y guineo.

Neiva, Surabastos

En Surabastos en la ciudad de Neiva, el acopio de alimentos disminuyó en un 7,89%, al reportar 295 t menos en enero comparado con diciembre.

En las frutas frescas disminuyó su abastecimiento en un 26,31%, lo que obedeció a la menor entrada de ciruela importada, coco, mandarina Arrayana, manzana nacional, durazno importado, curuba, granadilla, lulo y papaya Maradol. Las verduras y hortalizas redujeron sus inventarios en un 16,82% ante el menor ingreso de calabaza, coliflor, espinaca, acelga, brócoli, apio, pepino de rellenar, hortalizas de hoja, cebolla junca, zanahoria y ajo. En cambio, la categoría otros grupos registró un aumento en su stock del 21,68%, por alimentos como azúcar, granos secos, basa, arroz y maíz amarillo. Y en el grupo de los tubérculos, raíces y plátanos se registró un alza en su oferta del 1,95%, por las papas nevada, parda pastusa y única, asimismo de los plátanos guineo y hartón verde, y de arracacha.

Pasto, El Potrerillo

En El Potrerillo en la ciudad de Pasto, el aprovisionamiento de alimentos descendió en un 17,45%, al pasar de 5.078 t a 4.192 t.

La categoría otros grupos mostraron una reducción en el abastecimiento del 71,01%, al descender el ingreso de panela y pollo en pie. Los tubérculos, raíces y plátanos presentaron una caída en su suministro del 25,76%, originado por el menor aprovisionamiento de papas Betina, única, capira, superior, además de plátano guineo y yuca. En las frutas frescas disminuyó la entrada en un 15,87%, por las menores cantidades de granadilla, tomate de árbol, limón común, fresa, mandarina común, melón, mango común, mora, curuba, maracuyá. A diferencia, las verduras y hortalizas registraron un incremento del 7,07%, como resultado del mayor acopio de ahuyama, pimentón, habichuela, chócolo mazorca, arveja verde en vaina, cebolla junca, tomate chonto, frijol verde y zanahoria.

Pereira, Mercasa

En Plaza de Mercasa, los volúmenes de alimentos durante la primera quincena del mes de enero se redujeron en un 18,19%.

En cuanto la categoría de otros grupos cayó el aprovisionamiento en un 26,41%, por la menor entrada de leche pasteurizada UHT, carne de cerdo, azúcar, aceites, carne de pollo, café, carne de res, huevo, panela y maíz blanco. En las frutas se redujo su abastecimiento en un 15,87%, por alimentos como el mango Tommy, el tangelo, la mora, la manzana y la pera importada, mandarina Arrayana, la uva nacional, la fresa, el melón, la patilla y el maracuyá. Los tubérculos, raíces y plátanos presentaron una caída en su suministro del 9,70%, originado por el menor aprovisionamiento de las papas única, parda pastusa, nevada y rubí, también de yuca y plátano hartón verde. En las verduras y hortalizas disminuyeron sus inventarios en un 8,73%, debido al menor ingreso de ajo, arveja verde en vaina, coliflor, ahuyama, frijol verde, tomate chonto, repollo, cebolla cabezona, cilantro, pimentón y remolacha.

Sincelejo, Nuevo Mercado

En esta central el volumen de alimentos durante la primera quincena de enero presentó una disminución del 2,73% frente a la primera quincena de diciembre.

En el grupo de las frutas frescas disminuyó su ingreso en un 26,53%, por las menores cantidades de manzana importada, piña perolera, limón Tahití, banano Urabá, uva Isabela, patilla, tomate de árbol, lulo y fresa. La categoría de otros grupos registraron una reducción en el abastecimiento del 20,35% por el menor ingreso de maíz amarillo, pastas alimenticias, panela, harinas, sal yodada, carne de res y huevo. En las verduras y hortalizas, el descenso fue del orden del 7,59%, como resultado del menor acopio de ajo, remolacha, habichuela, zanahoria, cebolla junca, tomate chonto, cilantro, pimentón, lechuga Batavia y pepino cohombro. A diferencia, en el grupo de los tubérculos, raíces y plátanos se presentó un incremento en su oferta del 20,88%, originado por el mayor aprovisionamiento de los plátanos hartón verde y guineo, y de las papas rubí y criolla.

Tunja, Complejo de Servicios del Sur

En el Complejo de Servicios del Sur la oferta de alimentos disminuyó en un 24,87%, al registrar 3.238 t en la primera quincena de enero; 1.072 t menos frente a la primera quincena de diciembre.

Las frutas registraron un descenso del 25,49%, a raíz de los bajos volúmenes de limón Tahití, fresa, lulo, piña gold, tangelo, mandarina común, mora, mango Yulima, guayaba pera, maracuyá y ciruela nacional. Las verduras y hortalizas redujeron en sus volúmenes en un 24,84%, como resultado de la poca oferta de frijol verde, pimentón, ahuyama, habichuela, coliflor, calabaza, cebolla cabezona, tomate chonto, espinaca, apio, perejil, zanahoria y ajo. Los tubérculos, raíces y plátanos disminuyeron su ingreso en un 24,69%, originado por el menor aprovisionamiento de las papas superior, criolla y Betina, además de yuca y plátano hartón verde. La categoría otros grupos presentó un descenso del 21,50%, por la baja oferta de la panela ya que entraron 1,92 t menos que la quincena anterior.

Valledupar, Mercabastos

En la central de Mercabastos de la ciudad de Valledupar, el ingreso de alimentos disminuyó en un 5,55%, al registrar 96 t menos en la primera quincena de enero frente a la de diciembre.

La categoría otros grupos presentó un descenso del 85,60%, por la baja oferta de frijol y panela. Las frutas registraron un descenso del 10,78%, a raíz de los bajos volúmenes de naranja Valencia, granadilla, mandarina común, manzana y pera importada, lulo, mora, maracuyá, banano criollo, piña perolera y limón común. Las verduras y hortalizas redujeron sus volúmenes en un 5,91%, como resultado de la poca oferta de brócoli, coliflor, tomate Riogrande, cilantro, cebolla junca, zanahoria, repollo, remolacha, habichuela y lechuga. Los tubérculos, raíces y plátanos disminuyeron su ingreso en un 1,99%, originado por el menor aprovisionamiento de arracacha, plátano hartón verde y papas única y criolla.

Valledupar, Mercado Nuevo

En el Mercado Nuevo los alimentos disminuyeron su abastecimiento en un 12,38%, al registrar 858 t en la primera quincena de enero; 121 t menos frente a la primera quincena de diciembre.

Las frutas registraron un descenso del 20,18%, a raíz de los bajos volúmenes de banano bocadillo, papaya Maradol, piña perolera, mandarina común, maracuyá, tomate de árbol, melón, limón común, guanábana y mora. Los tubérculos, raíces y plátanos disminuyeron su ingreso en un 17,96%, originado por el menor aprovisionamiento de plátano guineo, yuca, papa única y ñame. La categoría otros grupos presentó un descenso del 8,75%, por la baja oferta de conservas, enlatados, leche en polvo, café, galletas, chocolate, maíz amarillo, sardinas en lata, harinas, huevo, pastas alimenticias, arroz, azúcar, carnes frías y embutidos. Las verduras y hortalizas redujeron en sus volúmenes en un 7,12%, como resultado de la poca oferta de pepino cohombro, chócolo mazorca, remolacha, pimentón, habichuela, repollo, cebollas cabezona y junca.

ABASTECIMIENTO DE ALIMENTOS

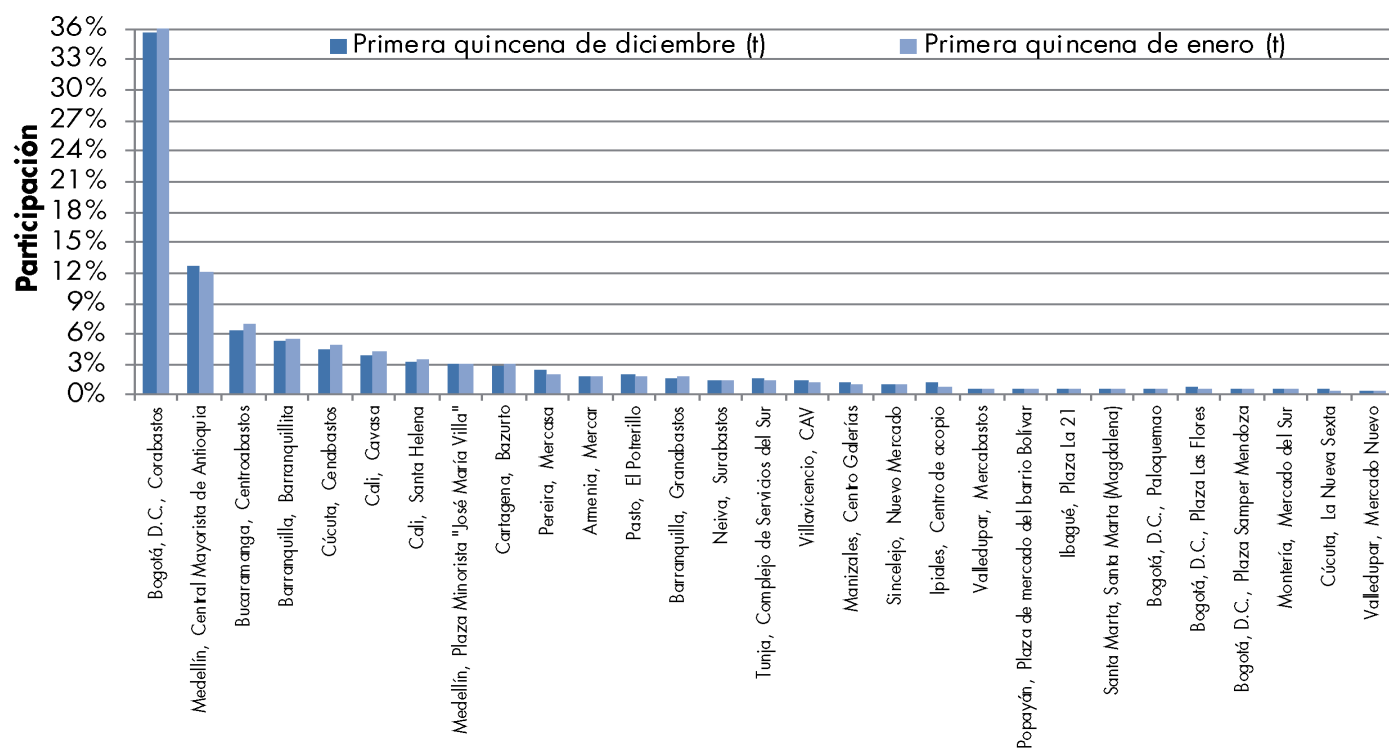
Villavicencio, Central de Abastecimiento de Villavicencio

En esta central el volumen de alimentos durante la primera quincena de enero presentó una disminución del 13,46% frente a la primera quincena de diciembre.

La categoría de otros grupos registraron una reducción en el abastecimiento del 25,90% por el menor ingreso de la bagre, lenteja, pastas alimenticias, garbanzo, café, frijol, galletas, panela, quesos, cuajadas, aceites, harinas, carnes frías, embutidos, arroz, carne de cerdo y huevo. En el

grupo de las frutas frescas disminuyó su ingreso en un 19,27%, por las menores cantidades de tangelo, ciruela importada, coco, limones Tahití y mandarina, granadilla, patilla, pera importada, uva Isabelita, lulo, mandarina Arrayana. En las verduras y hortalizas, el descenso fue del orden del 18,35%, como resultado del menor acopio de perejil, pepino cohombro, pimentón, arveja verde en vaina, coliflor, frijón verde, ajo, brócoli, cebolla cabezona y chócolo mazorca. Y en el grupo de los tubérculos, raíces y plátanos se presentó una reducción en su oferta del 2,20%, originado por el menor aprovisionamiento de arracacha, criolla y yuca.

Gráfico 1. Participación de los grupos de alimentos registrados en los mercados (primera quincena de diciembre de 2019 y la primera quincena de enero de 2020)



Fuente: DANE, Sipsa.

INFORME DE CONTEXTO

Oferta de alimentos desde el departamento del Huila

El Huila se encuentra ubicado hacia el sur occidente de Colombia en la región Andina, limita al norte con los departamentos de Tolima y Cundinamarca, por el oriente con Meta y Caquetá, por el occidente con Tolima y Cauca y por el sur con Caquetá y Cauca. Su capital es Neiva y el territorio se caracteriza por tener 4 grandes zonas geográficas como el Macizo Colombiano, donde nace la cordillera Oriental y los ríos Magdalena, Cauca, Caquetá y Patía. Otra es la cordillera Central que contiene la mayor elevación del sistema montañoso Andino como lo es el volcán nevado del Huila con 5.364 metros sobre el nivel del mar (msnm.) También, está la cordillera Oriental donde se destaca el Valle del río Suaza y una parte del páramo de Sumapaz. Y el valle del río Magdalena que nace en el Macizo Colombiano y desde allí las cordilleras Central y Oriental.

La actividad económica de este departamento se basa principalmente en el sector agrícola y ganadero, además de tener explotación petrolera y de comercio. En cuanto a lo agrícola se han destacado los cultivos como café, frutales, arroz riego, frijol, maíz tecnificado y tradicional, sorgo, cacao, entre otros.

De este modo, el siguiente documento trata sobre el análisis del abastecimiento de alimentos reportados por el Sipsa en 26 mercados mayoristas, tomando la información de procedencias del departamento de Huila para los años 2018 y 2019.



Fuente: <https://huila.extra.com.co/>

Así, se registró un total acopiado de 282.562 t provenientes del departamento del Huila, con un promedio mensual de 11.773 t, consiguiendo el mes agosto de 2018 el mayor abastecimiento con 13.652 t, mientras que diciembre de 2019 reportó el de menor suministro con 8.878 t.

Gráfico 2. Abastecimiento mensual de Huila, (enero 2018 a diciembre 2019)



Fuente: DANE, Sipsa.

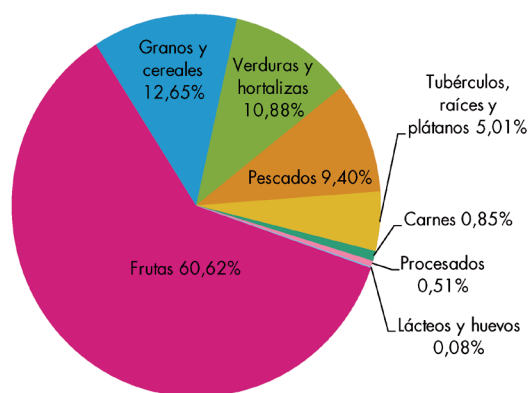
Asimismo, se logra determinar que a inicios y mediados de cada año el abastecimiento se reduce, pues los inventarios cayeron principalmente en los meses de enero (10.311 t), febrero (10.405 t) y junio (10.898 t) de 2018, en 2019 en los meses de junio (10.049 t) y diciembre (8.878 t). A diferencia, los meses de abril (12.568 t) y de agosto (13.652 t) en 2018 y en 2019 para marzo (12.740 t) y en octubre (12.795 t), se presentaron los mayores abastecimientos. Este comportamiento se muestra especialmente por el grupo de las frutas como el lulo el melón y algunas pasifloras (granadilla y maracuyá), hecho muy relacionado con las

ABASTECIMIENTO DE ALIMENTOS

épocas de siembra y cosecha que está determinando por las temporadas de lluvia y los ciclos de cultivo pues comprende entre los 3 meses y el año, lo que ocasiona un abastecimiento desde el Huila hacia las diferentes centrales, tal como se observa en el gráfico 2.

En relación a los grupos de alimentos, las frutas frescas participaron con el 60,62% equivalente a 171.285 t. De estos volúmenes 67.453 t correspondieron a lulo, 35.505 t a melón, 11.427 t en granadilla, 10.658 t de uva Isabela y 9.324 t en maracuyá. Siguió el grupo de los granos y cereales que concentró el 12,65% con 35.751 t, donde el arroz contribuyó con 32.436 t y el frijol con 2.496 t. Las verduras y hortalizas pesaron el 10,88% y los alimentos que más se destacaron fueron el tomate chonto con 12.442 t y la ahuyama con 8.869 t.

Gráfico 3. Abastecimiento de Huila por grupo de alimentos, (enero 2018 a diciembre 2019)



Fuente: DANE, Sipsa.

El grupo de los pescados congregaron 26.559 t es decir, que su participación fue del 9,40%, siendo la mojarra el alimento más importante en este grupo ya que registró un total de 19.552 t, seguido por la tilapia y la cachama con 3.934 t y 2.272 t, respectivamente. Los demás grupos de alimentos mostraron una participación inferior al 5% para cada uno y correspondió a tubérculos, raíces, plátanos, carnes, procesados, lácteos y huevos.

Ahora, en cuanto a los municipios con origen de la producción de alimentos del departamento de Huila,

que fueron registrados en 26 centrales mayoristas, donde el Sipsa monitorea información, 50.552 t se enviaron desde Neiva, principalmente de productos como arroz y mojarra. El municipio de Pitalito registró como procedencia un volumen de 50.261 t, destacando alimentos como lulo, granadilla y melón. En Garzón se despacharon 44.078 t, con los mayores volúmenes de lulo, plátano hartón verde y melón.

Cuadro 3. Abastecimiento de alimentos por municipios del Huila, (enero 2018 a diciembre 2019)

Ciudad y Mercado Mayorista	Total	Participación (%)
Neiva	50.552	17,89
Pitalito	50.261	17,79
Garzón	44.078	15,60
Otros municipios*	31.447	11,13
Aipe	19.785	7,00
Rivera	17.761	6,29
Algeciras	15.542	5,50
Campoalegre	11.651	4,12
Suaza	10.400	3,68
Gigante	10.363	3,67
La Plata	7.380	2,61
Tarqui	6.720	2,38
Hobo	6.621	2,34
Total	282.562	100,00

Fuente: DANE, Sipsa.

* Isnos, Santa María, Tello, Palermo, Guadalupe, La Argentina, Colombia, Villavieja, Teruel, San Agustín, Timaná, Baraya, Palestina, Tesalia, Pital, Agrado, Acevedo, Iquira, Altamira, Yaguará, Paicol, Nátaga, Oporapa Altamira

Aipe y Rivera registraron envíos de 19.785 t y 17.761 t, respectivamente; con un buen suministro de melón, lulo y uva Isabela. Respecto a Algeciras, su abastecimiento fue de 15.542 t con productos como el tomate chonto y la habichuela. Y en los municipios de Capoalegre y Suaza aportaron 11.651 t y 10.400 t para cada uno. Los demás municipios presentaron volúmenes inferiores a las 10.364 t.

En lo que corresponde a las centrales de abastecimiento que presentaron como procedencia el departamento

del Huila, en primer lugar se ubicó Corabastos, en Bogotá, con 143.508 t; indicando una participación del 50,79% del total acopiado entre enero de 2018 y diciembre de 2019. Destacando el ingreso de lulo, melón, granadilla, uva Isabela, ahuyama, maracuyá y limón Tahití. El segundo lugar fue para Surabastos en Neiva con 65.660 t predominando el ingreso de plátano hartón verde, tomate chonto, arroz, lulo, banano criollo, maracuyá, habichuela y mora.

Cuadro 4. Abastecimiento de Huila a los mercados mayoristas, (enero 2018 a diciembre 2019)

Ciudad y Mercado Mayorista	Total	Participación (%)
Bogotá, D.C., Corabastos	143.508	50,79
Neiva, Surabastos	65.660	23,24
Cali, Santa Helena	20.751	7,34
Bogotá, D.C., Plaza Las Flores	12.151	4,30
Medellín, Central Mayorista de Antioquia	9.405	3,33
Otras mercados*	6.499	2,30
Barranquilla, Barranquillita	5.751	2,04
Bucaramanga, Centroabastos	5.685	2,01
Popayán, Plaza de mercado del barrio Bolívar	4.957	1,75
Bogotá, D.C., Plaza Samper Mendoza	4.123	1,46
Cali, Cavasa	4.072	1,44
Total	282.562	100,00
Hobo	6.621	2,34
Total	282.562	100,00

Fuente: DANE, Sipsa.

* Bogotá, Paloquemao; Ibagué, Plaza La 21; Armenia, Mercar; Cúcuta, Cenabastos y La Nueva Sexta; Tunja, Complejo de Servicios del Sur; Cartagena, Bazurto; Pereira, Mercasa; Medellín, Plaza Minorista José María Villa, Valledupar, Mercado Nuevo; Pasto, El Potrerillo; Sincelejo, Nuevo Mercado; Barranquilla, Granabastos; Manizales, Centro Galerías Manizales, Centro Galerías; Villavicencio, CAV y Santa Marta (Magdalena)

En el tercer puesto aparece Santa Helena en Cali, con un suministro de 20.751 t, principalmente de arroz, lulo, mora y tilapia. Los restantes mercados registraron volúmenes inferiores a las 12.200 t, entre los que se encuentran la Plaza de Las Flores, Paloquemao y Plaza Samper Mendoza en Bogotá, la Central Mayorista de Antioquia y Plaza Minorista José María Villa en Medellín, Barranquillita y Granabastos en Barranquilla, Centroabastos, en Bucaramanga, Plaza de mercado del barrio Bolívar en Popayán, Cavasa en Cali, Plaza La 21 en Ibagué, Mercar en Armenia, Cenabastos y La Nueva Sexta en Cúcuta, Complejo de Servicios del Sur en Tunja, Bazurto en Cartagena, Mercasa en Pereira, Mercado Nuevo en Valledupar, El Potrerillo en Pasto, Nuevo Mercado en Sincelejo, la Central de Abastecimiento de Villavicencio, Centro Galerías en Manizales y (Magdalena) en Santa Marta.

En síntesis, en el departamento de Huila se produjeron 282.562 t de alimentos para el período de enero de 2018 a diciembre de 2019 y llegando a 26 centrales mayoristas donde el Sipsa monitorea información. Donde, el grupo de las frutas acopió 171.285 t, granos y cereales 35.751 t, verduras y hortalizas 30.748 t, pescados 26.559 t, tubérculos, raíces y plátanos 14.155 t, carnes 2.392 t, procesados 1.435 t, y lácteos y huevos 236 t. Y los alimentos más importantes fueron el lulo, el melón, el arroz, la mojarra, el plátano hartón verde, el tomate chonto, la granadilla, la uva Isabela y el maracuyá.

En cuanto a los mercados mayoristas que se destacaron en el abastecimiento registrado con origen del departamento de Huila se presentaron Corabastos en Bogotá y Surabastos en Neiva que concentró cada uno en su orden un 50,79% y un 23,24%.



@DANE_Colombia



/DANEColombia



/DANEColombia



@DANEColombia

SIPSA Sistema de Información de Precios y Abastecimiento del Sector Agropecuario

www.dane.gov.co