

Comportamiento en los diferentes mercados



Fuente: DANE

El presente documento corresponde al reporte de abastecimiento de alimentos analizado por el Sistema de Información de Precios y Abastecimiento del Sector Agropecuario (Sipsa) para el periodo comprendido entre la primera quincena del mes de enero y la primera quincena del mes de febrero.

Durante el periodo del reporte el Sipsa registró un aumento del 12,37 % con respecto a la totalidad del volumen de alimentos abastecidos en los mercados que contempla la investigación.

Este comportamiento se originó por un mayor ingreso de alimentos en los mercados mayoristas de Las Flores en Bogotá, Mercasa en Pereira, Centroabastos en Bucaramanga, Mercar en Armenia, Cavasa en Cali, Coomerca en Medellín, la Central de Abastos de Villavicencio (CAV) en Villavicencio, la Central Mayorista de Antioquia (CMA), en Medellín, Barranquillita en Barranquilla, Corabastos en Bogotá, Surabastos en Neiva, La Nueva Sexta en Cúcuta y Santa Helena en Cali. Por el contrario, el abastecimiento disminuyó en Cenabastos en Cúcuta.

A continuación se relaciona la información detallada sobre el volumen y porcentaje de abastecimiento en los mercados de las principales ciudades del país.

Armenia, Mercar

En este mercado el ingreso de alimentos mostró un au-

mento del 28,33 %, al registrar 2.767 toneladas (t) en la primera quincena de febrero, 610 t más con respecto al volumen ingresado en la primera quincena del mes de enero.

Se destacó una mayor oferta en los cuatro grupos: en primer lugar la categoría «otros grupos» mostró un incremento del 50,81 %, a causa del azúcar y la carne de pollo. Le siguió el grupo de las verduras y hortalizas, que reportaron un mayor ingreso de alimentos, del 38,06 %, donde se destacaron el repollo y la cebolla junca. En el caso de las frutas frescas, para este periodo se presentó un incremento del 27,78 %, lo que se evidenció en productos como la piña Gold procedente del municipio de La Tebaida, en el departamento del Quindío. Y el grupo de los tubérculos, raíces y plátanos consiguió un aumento en el ingreso de alimentos del 17,21 %, siendo la papa suprema y el plátano hartón verde los productos que más incidieron en este comportamiento.

Barranquilla, Barranquillita

En el mercado de Barranquillita la entrada de alimentos a lo largo de la primera quincena del mes de febrero tuvo un aumento del 11,30 %.

El abastecimiento de alimentos, de acuerdo con el orden de magnitud, destacó en primer lugar al grupo de los tubérculos, raíces y plátanos aumentando sus inventarios en un 32,76 %, como resultado de la mayor oferta de papa única que llegó de Tunja, en el departamento de Boyacá, y plátano hartón verde procedente de Lórica, en el departamento de Córdoba. Le siguieron las verduras y hortalizas, que registraron un incremento del 18,24 %, donde se destacó una mayor entrada de apio y lechuga Batavia desde la Central de Corabastos en Bogotá. Y el grupo de las frutas presentó una mayor oferta en sus inventarios, al reportar un 6,20 %, debido a productos como la naranja Valencia y el tomate de árbol. A diferencia, la categoría de los procesados presentó una menor oferta de alimentos al reportar un 8,76 %, originado por un bajo acopio de carne de cerdo que llegó desde Malambo (Atlántico) y lenteja importada desde Canadá.

Bogotá, Corabastos

En esta central el ingreso de alimentos durante la primera quincena del mes de febrero registró un aumento de 9,98 % con respecto a la primera quincena del mes de enero, al reportar 68.169 t en total; es decir, 6.184 t más que el periodo anterior.

CONTENIDO

Comportamiento en los diferentes mercados	pág. 1
Comportamiento de los volúmenes de abastecimiento acumulados durante el año 2015	pág. 5

Horario de recolección Proyecto Abastecimiento de Alimentos	pág. 7
---	--------


**Cuadro 1. Volumen de alimentos ingresados a los mercados
2015 (primera quincena de enero y primera quincena de febrero)**

Ciudades	Central	Toneladas		
		Primera quincena de enero (t)	Primera quincena de febrero (t)	Variación (%)
Bogotá, D. C.	Corabastos	61.985	68.169	9,98
Medellín	CMA	27.153	30.682	13,00
Bucaramanga	Centroabastos	12.868	16.826	30,76
Cali	Cavasa	11.450	13.132	14,69
Cali	Santa Helena	10.425	10.475	0,48
Medellín	Coomerca	6.955	7.964	14,52
Barranquilla	Barranquillita	10.846	12.072	11,30
Cúcuta	Cenabastos	7.517	7.262	-3,39
Cúcuta	La Nueva Sexta	514	521	1,20
Pereira	Mercasa	2.789	3.855	38,20
Villavicencio	CAV	2.933	3.356	14,43
Neiva	Surabastos	3.258	3.429	5,24
Armenia	Mercar	2.156	2.767	28,33
Bogotá, D. C.	Las Flores	641	960	49,90
Total		161.488	181.470	12,37

Fuente: SIPSA, Ministerio de Agricultura y Desarrollo Rural-DANE.

**Cuadro 2. Relación de porcentajes y volumen de abastecimiento
de los grupos de alimentos en los catorce mercados monitoreados
2015 (primera quincena de enero y primera quincena de febrero)**

Grupo	Primera quincena de enero				Primera quincena de febrero				Variación (%)
	Volumen (t)		Participación (%)		Volumen (t)		Participación (%)		
Cali, Cavasa									
Total Cavasa	11.450	100,00	13.132	100,00	14,69				
Cali, Santa Helena									
Frutas	3.570	34,24	3.744	35,74	4,88				
Otros grupos	1.952	18,72	1.942	18,54	-0,51				
Tubérculos, raíces y plátanos	2.716	26,06	2.582	24,65	-4,96				
Verduras y hortalizas	2.186	20,97	2.207	21,07	0,94				
Total Santa Helena	10.425	100,00	10.475	100,00	0,48				
Cúcuta, Cenabastos									
Frutas	1.296	17,24	1.260	17,35	-2,77				
Otros grupos	1.373	18,27	1.443	19,87	5,07				
Tubérculos, raíces y plátanos	3.135	41,71	2.874	39,57	-8,34				
Verduras y hortalizas	1.713	22,79	1.686	23,21	-1,58				
Total Cenabastos	7.517	100,00	7.262	100,00	-3,39				
Cúcuta, La Nueva Sexta									
Frutas	119	23,17	82	15,80	-30,99				
Otros grupos	383	74,41	419	80,49	9,47				
Tubérculos, raíces y plátanos	10	1,98	10	1,92	-1,95				
Verduras y hortalizas	2	0,45	9	1,79	307,86				
Total La nueva sexta	514	100,00	521	100,00	1,20				
Medellín, Central Mayorista de Antioquia									
Frutas	6.318	23,27	7.166	23,36	13,43				
Otros grupos	8.422	31,02	10.404	33,91	23,54				
Tubérculos, raíces y plátanos	6.080	22,39	6.478	21,11	6,54				
Verduras y hortalizas	6.332	23,32	6.634	21,62	4,76				
Total CMA	27.153	100,00	30.682	100,00	13,00				
Medellín, Plaza Minorista Coomerca									
Frutas	2.505	36,03	2.645	33,21	5,57				
Otros grupos	769	11,06	855	10,73	11,16				
Tubérculos, raíces y plátanos	2.220	31,93	2.671	33,54	20,30				
Verduras y hortalizas	1.460	20,99	1.794	22,52	22,87				
Total Coomerca	6.955	100,00	7.964	100,00	14,52				
Neiva, Surabastos									
Frutas	759	23,30	857	24,99	12,88				
Otros grupos	580	17,79	592	17,26	2,07				
Tubérculos, raíces y plátanos	996	30,58	1.038	30,27	4,19				
Verduras y hortalizas	923	28,32	942	27,48	2,09				
Total Surabastos	3.258	100,00	3.429	100,00	5,24				
Pereira, Mercasa									
Frutas	593	21,26	702	18,22	18,43				
Otros grupos	1.414	50,70	2.229	57,81	57,58				
Tubérculos, raíces y plátanos	356	12,76	436	11,31	22,49				
Verduras y hortalizas	426	15,27	488	12,65	14,52				
Total Mercasa	2.789	100,00	3.855	100,00	38,20				
Villavicencio, Central de Abastos de Villavicencio									
Frutas	716	24,42	796	23,73	11,22				
Otros grupos	326	11,13	409	12,19	25,32				
Tubérculos, raíces y plátanos	1.062	36,20	1.153	34,36	8,63				
Verduras y hortalizas	829	28,26	997	29,72	20,35				
Total CAV	2.933	100,00	3.356	100,00	14,43				
Total	161.488		181.470		12,37				

Fuente: SIPSA, Ministerio de Agricultura y Desarrollo Rural-DANE.

**Cuadro 2. Relación de porcentajes y volumen de abastecimiento
de los grupos de alimentos en los catorce mercados monitoreados
2015 (primera quincena de enero y primera quincena de febrero)**

Grupo	Primera quincena de enero		Primera quincena de febrero		Variación (%)
	Volumen (t)	Participación (%)	Volumen (t)	Participación (%)	
Armenia, Mercar					
Frutas	510	23,65	652	23,55	27,78
Otros grupos	324	15,04	489	17,67	50,81
Tubérculos, raíces y plátanos	953	44,22	1.118	40,39	17,21
Verduras y hortalizas	368	17,09	509	18,39	38,06
Total Mercar	2.156	100,00	2.767	100,00	28,33
Barranquilla, Barranquillita					
Frutas	2.966	27,34	3.149	26,09	6,20
Otros grupos	2.879	26,54	2.626	21,76	-8,76
Tubérculos, raíces y plátanos	2.631	24,25	3.492	28,93	32,76
Verduras y hortalizas	2.371	21,86	2.804	23,22	18,24
Total Barranquillita	10.846	100,00	12.072	100,00	11,30
Bogotá, D. C., Corabastos					
Frutas	15.138	24,42	18.227	26,74	20,40
Otros grupos	4.825	7,78	5.931	8,70	22,91
Tubérculos, raíces y plátanos	17.707	28,57	18.543	27,20	4,72
Verduras y hortalizas	24.314	39,23	25.468	37,36	4,75
Total Corabastos	61.985	100,00	68.169	100,00	9,98
Bogotá, D. C., Las Flores					
Otros grupos	641	100,00	960	75,00	49,90
Total Las Flores	641	100,00	960	100,00	49,90
Bucaramanga, Centroabastos					
Frutas	4.461	34,67	5.728	34,04	28,41
Otros grupos	967	7,51	1.207	7,17	24,81
Tubérculos, raíces y plátanos	3.498	27,18	4.356	25,89	24,54
Verduras y hortalizas	3.942	30,64	5.535	32,90	40,40
Total Centroabastos	12.868	100,00	16.826	100,00	30,76
Cali, Cavasa					
Frutas	1.160	10,13	1.448	11,03	24,79
Otros grupos	2.479	21,65	2.643	20,12	6,62
Tubérculos, raíces y plátanos	4.974	43,44	5.995	45,65	20,54
Verduras y hortalizas	2.837	24,78	3.046	23,20	7,37

En el grupo de la categoría «otros grupos» se presentó un incremento del 22,91 % en el acopio, donde se destacó el mayor ingreso de productos como maíz blanco que llegó de Duitama (Boyacá) y Villavicencio (Meta). Le siguió el grupo de las frutas, el cual mostró un mayor abastecimiento al registrar el 20,40 %, ante el buen acopio de naranja Valencia procedente del municipio de Manizales (Caldas) y guayaba pera que se cosechó en Lejanías (Meta). En el caso de las verduras y hortalizas se presentó un mayor ingreso de alimentos en un 4,75 %, pues se observó una mayor entrada de tomate chonto y hortalizas de hoja. Y el grupo de los tubérculos, raíces y plátanos reportó un aumento del 4,72 %, debido a la mayor entrada de papa capira y plátano guineo que llegaron de Une, en el departamento de Cundinamarca, y Granada, en el Meta, respectivamente.

Bogotá, Las Flores

El abastecimiento para esta central en la primera quincena del mes de febrero, con respecto a la primera quincena de enero, mostró un aumento del 49,90 %, pasando de 641 a 960 t.

Se destacó el mayor ingreso de productos incluidos en la categoría de «otros grupos», especialmente de bagre, basa, bocachico, cachama, mojarra, nicuro, pescados de río y tilapia.

Bucaramanga, Centroabastos

En Centroabastos el abastecimiento de alimentos en la primera quincena de febrero registró un aumento del 30,76 % frente a la primera quincena de enero.

El incremento más importante lo presentó el grupo de las verduras y hortalizas, del orden del 40,40 %, donde se destacó el mayor ingreso de arveja verde en vaina que llegó de Ipiales, en Nariño. En el caso de las frutas el acopio subió en un 28,41 %, donde se pudo identificar que la mayor oferta fue de banano criollo procedente del municipio de San Vicente de Chucurí, en Santander. En cuanto a la categoría «otros grupos», se incrementó el abastecimiento en un 24,81 %, marcado por la mayor oferta de harinas y azúcar. Y en el grupo de los tubérculos, raíces y plátanos se incrementó la entrada de alimentos en un 24,54 %, como resultado de un mayor ingreso de las papas pardas pastusas y criollas procedentes del municipio de Tunja, en Boyacá, y Silos, en Norte de Santander, respectivamente.

Cali, Cavasa

En este mercado se evidenció un aumento en el ingreso de alimentos, que pasó de 11.450 t en la primera quincena de enero a 13.132 t en la primera quincena de febrero, lo que representó una variación de 14,69 %.

Este comportamiento se evidenció en un mayor ingreso en los cuatro grupos. Es así que en primer lugar las frutas frescas reportaron un aumento del 24,79 %, su comporta-

miento se debió a la mayor presencia de manzana importada y aguacate papelillo que llegaron, respectivamente, desde Chile y del municipio de Armenia, en el departamento del Quindío. En cuanto al grupo de los tubérculos, raíces y plátanos, registraron un aumento del 20,54 % en el ingreso de alimentos, ya que aumentó la oferta de papa criolla proveniente de Ipiales y Túquerres, en Nariño. El grupo de las verduras y hortalizas aumentó sus inventarios en un 7,37 %, lo cual obedeció a un mayor suministro de habichuela y lechuga Batavia provenientes de Pradera (Valle del Cauca) y de Ipiales (Nariño), respectivamente. Y la categoría de los procesados incrementó su abastecimiento en un 6,62 %, al reportar una mayor oferta de carne de pollo y frijol.

Cali, Santa Helena

En la primera quincena del mes de enero el ingreso de alimentos al mercado de Santa Helena en la ciudad de Cali aumentó en un 0,48 %, al alcanzar las 10.475 t.

Este comportamiento se debió a una mayor entrada en el grupo de las frutas frescas, pues se reportó una variación del 4,88 %, ocasionada por el buen acopio de lulo y naranja Valencia. En el caso de las verduras y hortalizas aumentó el abastecimiento de alimentos en un 0,94 %, como efecto del mayor ingreso de apio y chόcolo mazorca. A diferencia, en la categoría de los procesados registraron un descenso del orden del 0,51 %, a raíz de un bajo abastecimiento de huevos desde Caloto (Cauca) y café traído de Candelaria (Valle del Cauca). Y el grupo de los tubérculos, raíces y plátanos reportó una caída del 4,96 % en el abastecimiento, debido al menor suministro de papa criolla que provino de Ipiales, en Nariño.

Cúcuta, Cenabastos

El ingreso de alimentos a Cenabastos en la primera quincena de febrero, en la ciudad de Cúcuta, presentó un descenso del 3,39 %.

Este comportamiento obedeció al menor ingreso de alimentos en el grupo de los tubérculos, raíces y plátanos, ya que presentó un descenso de 8,34 %, como consecuencia del menor ingreso de papa parda pastusa y suprema que llegaron desde Cerrito, en Santander, y de Chitagá, en Norte de Santander, respectivamente. Le siguió el grupo de las frutas, pues registró una variación negativa del 2,77 %, debido a la menor oferta de banano criollo y granadilla. En las verduras y hortalizas bajó el abastecimiento un 1,58 %, por el menor suministro de productos como la calabaza y la cebolla cabezona procedentes de Silos (Norte de Santander) y de Sogamoso (Boyacá), respectivamente. Y a diferencia, la categoría de los procesados reportó un aumento del 5,07 % en el ingreso de alimentos y específicamente por alimentos como la panela y las harinas, que llegaron de Santana, en Boyacá, y de Barranquilla, en Atlántico, respectivamente.



Cúcuta, La Nueva Sexta

El abastecimiento en la primera quincena de febrero para la central de la Nueva Sexta reportó un aumento del 1,20 %.

En esta central dos de los cuatro grupos presentaron un aumento en el abastecimiento: las verduras y hortalizas aumentaron el acopio de alimentos en un 307,86 %, debido a los mayores volúmenes de espinaca despachados desde Villa del Rosario, en Norte de Santander, y la categoría «otros grupos» incrementó la entrada de alimentos en un 9,47 %, como consecuencia de la mayor oferta de café y carne de pollo. Por el contrario, en el grupo de los tubérculos, raíces y plátanos se presentó un menor acopio, del 1,95 % menos, donde se destacó el bajo ingreso del plátano guineo. Y en el grupo de las frutas frescas se redujo el ingreso en un 30,99 %, a raíz de la menor oferta de banano criollo.

Medellín, Central Mayorista de Antioquia

En la principal central de alimentos de Medellín el acopio aumentó en un 13,00 %, al registrar un volumen de 30.682 t en la primera quincena de febrero frente a 27.153 t que ingresaron en la primera quincena de enero.

Para esta central la categoría «otros grupos» presentó un incremento del 23,54 % en el abastecimiento de alimentos durante el periodo considerado, como resultado del mayor aprovisionamiento de café que llegó desde Medellín y carne de cerdo que provino de Envigado, en el departamento de Antioquia. En cuanto a las frutas frescas, registraron un aumento del 13,43 % ante la mayor entrada de productos como el banano criollo y mango Tommy. En el grupo de los tubérculos, raíces y plátanos se dio un aumento en el ingreso de alimentos al registrar una variación del 6,54 %, como resultado de la mayor oferta de plátano guineo procedente de Andes, en Antioquia. Y en el grupo de las verduras y hortalizas se registró del mismo modo un aumento del 4,76 % en el ingreso de alimentos, donde se destacó una mayor entrada de coliflor que llegó de Marinilla, en Antioquia.

Medellín, Coomerca

En Coomerca el abastecimiento aumentó en un 14,52 %, al registrar un volumen de 7.964 t en la primera quincena de febrero. Para esta central los cuatro grupos presentaron aumento en el suministro de alimentos. El grupo de las verduras y hortalizas registró un 22,87 %, los tubérculos, raíces y plátanos se incrementaron en un 20,30 %, en los procesados se observó un aumento del 11,16 %, y en el grupo de las frutas frescas se incrementó el acopio en un 5,57 %. En las verduras y hortalizas, el chócolo mazorca y el brócoli presentaron un mayor acopio. En los tubérculos, raíces y plátanos se identificó una mayor oferta de papa capira y papa criolla procedentes de Tunja (Boyacá) y de Marinilla (Antioquia), respectivamente. En los procesados se observó una mayor entrada de alimentos como leche pasteurizada UHT proveniente de Santa Rosa de Osos, en

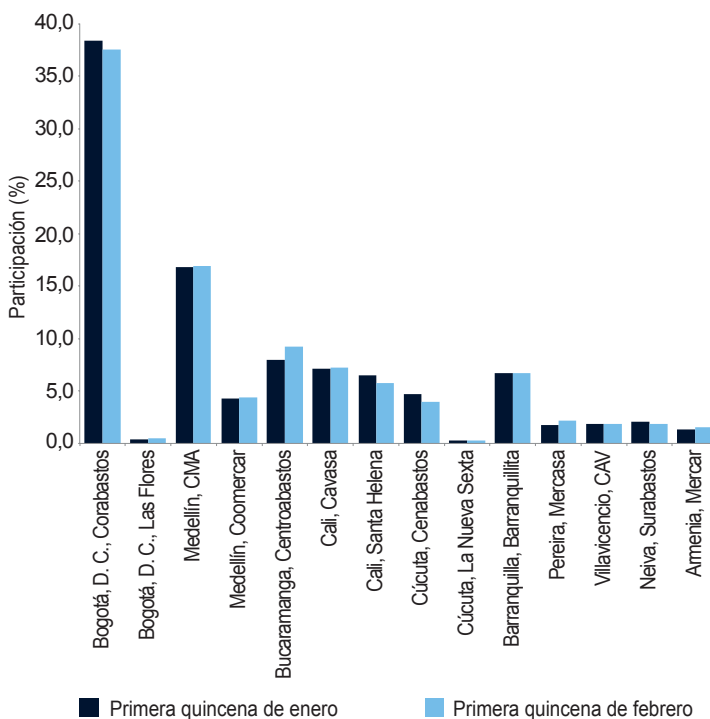
el departamento de Antioquia, y carne de pollo de Medellín, en el mismo departamento. Y en las frutas el aumento en el abastecimiento se presentó por un buen despacho de maracuyá y limón Tahití que llegaron desde Sonsón (Antioquia) y Aguadas (Caldas), respectivamente.

Neiva, Surabastos

En la central de Surabastos, el abastecimiento de alimentos en la primera quincena de febrero registró un aumento del 5,24 %, destacándose un mayor volumen de productos en los cuatro grupos analizados por el Sipsa.

En su orden, se tiene que el grupo de las frutas frescas mostró un aumento de 12,88 %, explicado por la mayor entrada de productos como banano criollo y mora provenientes, respectivamente, de zonas productoras en los municipios de Tello y La Plata, en el departamento de Huila. En el grupo de los tubérculos, raíces y plátanos registraron un mayor ingreso, del orden del 4,19 %, que obedeció a los altos volúmenes reportados de la papa parda pastusa y el plátano guineo provenientes de Pasto (Nariño) y de Gigante (Huila), respectivamente. Del mismo modo, el grupo de las verduras y hortalizas tuvo un incremento del 2,09 %, lo que obedeció al mayor abastecimiento de alimentos como espinaca y acelga. Y en los comestibles procesados el aumento fue de un 2,07 %, debido al mayor suministro de frijól verde y lechuga Batavia.

Gráfico 1. Participación de los grupos de alimentos registrados en los mercados 2015 (primera quincena de enero y primera quincena de febrero)



Fuente: SIPSA, Ministerio de Agricultura y Desarrollo Rural-DANE.

Pereira, Mercasa

El abastecimiento en la primera quincena de febrero para la central de Mercasa reportó un aumento del 38,20 %.

En esta central los cuatro grupos presentaron un aumento en el abastecimiento, donde la categoría «otros grupos» registró una mayor entrada de alimentos, del orden del 57,58 %, como consecuencia del buen ingreso de harinas y maíz blanco. Le siguió el grupo de los tubérculos, raíces y plátanos, que registraron un mayor acopio en el ingreso de alimentos, del 22,49 %; en este grupo se destacó la mayor oferta de yuca y papa única. En el caso de las frutas aumentó el abastecimiento de alimentos en un 18,43 %, a raíz de la mayor entrada de banano criollo y guayaba pera. Y en el grupo de las verduras y hortalizas se incrementó la oferta en un 14,52 %, debido a los mayores volúmenes de tomate chonto y chócolo mazorca despachados desde Pereira, en Risaralda.

Villavicencio, Central de Abastos de Villavicencio

En la central de Abastos de Villavicencio, para la primera quincena de febrero, se observó un aumento del 14,43 %

respecto a la primera quincena del mes de enero, al registrar 3.356 t.

En este mercado, los cuatro grupos reportaron un mayor ingreso de alimentos. Así, el abastecimiento en la categoría de los procesados reportó un acopio del 25,32 % más, a raíz de la buena oferta de huevos y carne de pollo. En el caso de las verduras y hortalizas se mostró un aumento del 20,35 % en la entrada de alimentos, ante el buen acopio de hortalizas de hoja y cilantro. En el grupo de las frutas se registró un incremento del 11,22 % en el abastecimiento, que se debió a una mayor oferta de papaya Maradol y limón Tahití. Y en el grupo de los tubérculos, raíces y plátanos se presentó un aumento del 8,63 %, donde fue determinante el mayor abastecimiento de arracacha amarilla desde los municipios de Cáqueza y Quetame, en el departamento de Cundinamarca.

El gráfico 1 muestra la participación del total de alimentos ingresados en cada uno de los catorce mercados analizados, para la primera quincena de enero y la primera quincena de febrero 2015.

Comportamiento de los volúmenes de fresa que ingresan a las principales centrales del país

La fresa es una planta que pertenece a la familia de las rosáceas, su fruto es de color rojo brillante cuando llega a la maduración, de aspecto fresco y consistencia firme. Su importancia se debe a que por sus características organolépticas se emplea generalmente para consumo directo, en compotas, mermeladas, helados, pasteles, ponqués y postres, entre otros usos. Contiene vitamina C y ácidos orgánicos que ayudan al sistema inmune, con características desinfectantes y antiinflamatorias, lo que le da un valor medicinal. La zona apta para el cultivo se ubica entre los 1.800 y 2.800 m, con una temperatura óptima entre los 10 y 20 °C; los suelos para el cultivo no deben ser muy profundos sino livianos y preferiblemente arenosos.

Esta fruta se produce en diferentes países del mundo, ya que de acuerdo con cifras de la FAO, en el año 2013 se obtuvo un total de 4.909.747 toneladas (t), donde el principal productor fue China al participar con el 61,05 % de la producción, seguido por México con un 7,73 %, Egipto con el 5,19 %, Corea del Sur con un 4,42 % y Japón con el 3,26 %. En esta lista se encuentran otros 44 países, los cuales registraron participaciones inferiores al 3,05 %; así, Colombia ocupó el puesto 13 con una participación del 0,86 %.

Según cifras de producción nacional de fresa en Agronet, para 2013¹ se produjeron 42.453 t, de las cuales el 53,15 % lo concentró el departamento de Cundinamarca, es decir

22.563 t. En segundo lugar se ubicó Antioquia con una participación del 29,55 % de la producción, equivalente a 12.545 t. Le siguieron Norte de Santander, Cauca y Boyacá con un 7,91 %, 6,61 % y 1,20 %, respectivamente. Los demás departamentos fueron Valle del Cauca, Caldas, Nariño, Quindío, Tolima y Risaralda, con una participación en conjunto del 1,58 %.

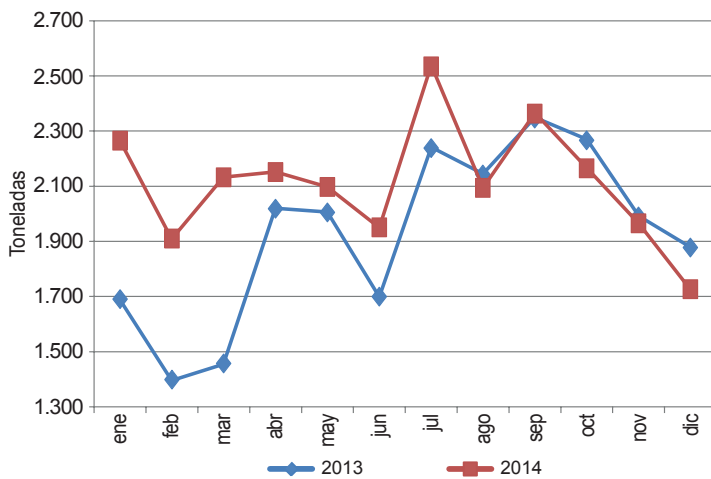
En el presente documento se analiza el comportamiento del abastecimiento de la fresa en las 12 centrales en 10 ciudades donde el Sipsa en su componente de Abastecimiento capturó información. Este análisis se hace para los años 2013 y 2014.

Es así como el comportamiento del acopio de fresa registrado durante el año 2013 fue de 23.140 t y de 25.370 t en el 2014; es decir, se registró un incremento de 9,64 % en el abastecimiento. Al analizar el comportamiento durante el año se encuentra que el mayor abastecimiento en el 2013 se registró en el mes de septiembre, mientras que para el 2014 el mayor abastecimiento se presentó en julio. De esta forma, debido a que el ciclo productivo de la fresa está entre 6 y 7 meses, se puede concluir que el incremento en la oferta registrado en el 2013 correspondió a la producción de lo que se sembró a comienzo de año, específicamente hacia los meses de febrero y marzo; y para el año 2014, correspondió a siembras rea-

¹ Agronet. (2014). Evaluaciones Agropecuarias Municipales 2013. Grupo de Estadísticas e Información Sectorial-Oficina Asesora de Planeación y Prospectiva-Ministerio de Agricultura y Desarrollo Rural. -



Gráfico 2. Abastecimiento mensual de fresa a los mercados mayoristas 2013-2014



Fuente: Sipsa-DANE.

lizadas hacia finales del año 2013, es decir, entre octubre y noviembre. En cuanto a los meses que reportaron los menores ingresos, se encuentra que en 2013 fue febrero con 1.399 t y en el 2014, diciembre con 1.727 t, ya que corresponden a épocas de siembra.

Como se observa en el gráfico 2, el comportamiento en el abastecimiento mensual es similar en ambos periodos, ya que entre enero y febrero de cada año se produjo una caída en el acopio, seguida de un aumento en el aprovisionamiento hasta abril. Después se registró un descenso hasta junio y repuntó con una importante alza en los volúmenes acopiados para julio. Ya para agosto disminuyeron los inventarios, aunque mejoró el abastecimiento para septiembre pero le siguió una caída continua hasta diciembre. Es importante anotar, sin embargo, que al comparar el primer semestre del periodo de estudio, se encuentra que el año 2014 registró un mayor ingreso de esta fruta.

Respecto a las centrales que más volúmenes acopiaron de este alimento, se encontró que Corabastos, en Bogotá, fue la primera, con 14.885 t para 2013, es decir una participación del 64,33 %; ya para el 2014 fueron 16.593 t con el 65,40 % del abastecimiento. Al comparar el ingreso de fresa en los dos años se encuentra un incremento del 11,47 % en la oferta. Este mismo comportamiento se registró para la Central Mayorista de Antioquia, donde hay un aumento del 24,07 % en el ingreso de fresa entre el año 2013 y el 2014.

Sin embargo, en las centrales de Cali (Santa Elena), Bucaramanga (Centroabastos) y Cúcuta (Cenabastos) la relación fue inversa, ya que el ingreso en el año 2013 fue superior al registrado en el 2014. Por ejemplo, la Central de Santa Helena, en Cali, con 2.301 t y 2.224 t para 2013

y 2014, representó una reducción del 3,32 % de la oferta del año 2014 frente a la del 2013. En relación con los departamentos que más aportaron acopio de fresa hacia las centrales, estuvo en primer lugar Cundinamarca, en ambos periodos de estudio, ya que para el año 2013 aportó 15.036 t, lo que equivalió al 64,98 % de la oferta total; mientras que en el 2014 llegó a las 16.651 t, lo que correspondió al 65,63 % del abastecimiento. Ahora bien, los tres municipios que contribuyeron en mayor proporción con este acopio fueron Facatativá, Chocontá y Sibaté.

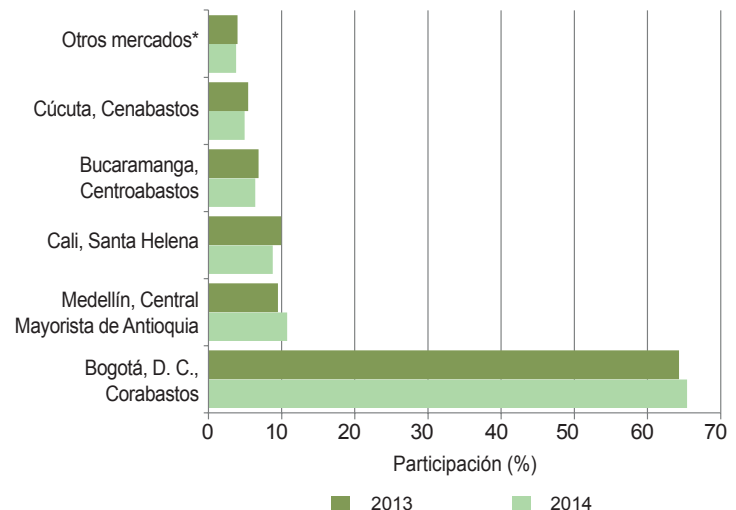
Le siguió el departamento de Antioquia, registrando para los dos años en estudio participaciones del 11,28 % y 12,88 %, lo que significó 2.609 t y 3.263 t; de manera que la oferta aumentó en un 24,07 %. Entre los municipios que despacharon buena parte de esta producción estuvieron La Unión y Guarne.

Norte de Santander fue la tercera zona productora de fresa que abasteció a las plazas mayoristas, con una oferta de 2.651 t y 2.770 t para 2013 y 2014, respectivamente. Sobresalió el envío de este producto desde Silos y Pamplona.

Otro departamento importante en la producción de esta fruta fue Cauca, con despachos de 2.289 t y 2.210 t que llegaron principalmente de Popayán y Sotará. Los demás departamentos, es decir, los 17 restantes, mostraron participaciones inferiores al 1,27 %, en cada uno de los años.

Dados el empleo de semillas de alta calidad, la adecuación de terreno con coberturas, el riego, la buena fertilización

Gráfico 3. Participación en el abastecimiento de fresa por central de abastos 2013 y 2014



Fuente: Sipsa-DANE

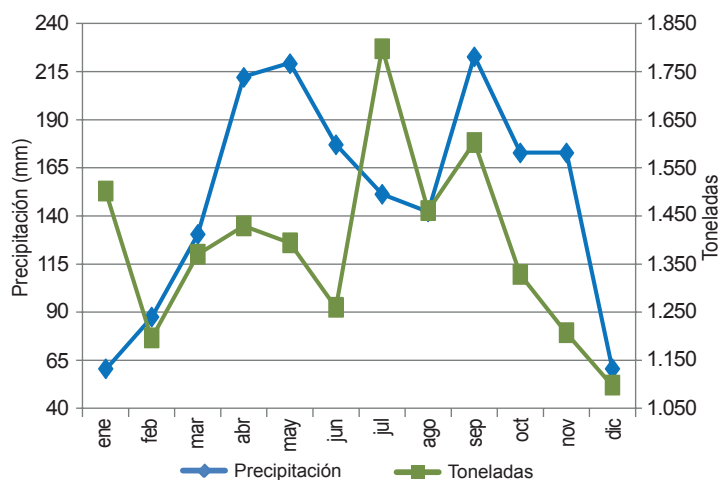
* Hace referencia a las centrales de abastos de Medellín, Coomerca; Villavicencio, CAV; Neiva, Surabastos; Armenia, Mercar; Barranquilla, Barranquillita; Pereira, Mercasa, y Cali, Cavasa.

(fertiliriego)² y el adecuado control fitosanitario, cabe señalar que el cultivo de fresa en el país cuenta con un buen nivel tecnológico. Esto permite que una planta presente, en promedio, un ciclo de 12 meses, comenzando su producción a los 6 o 7 meses. En ocasiones, cuando el cultivo se dispone bajo cubiertas, esta característica contribuye a que se pueda sembrar en cualquier época del año. Sin embargo, el cultivo en el país, en su mayoría, se presenta a libre exposición³ y, por consiguiente, está determinado en muchas zonas de la región Andina por un régimen de lluvias de patrón bimodal⁴, lo cual significa que los productores de fresa siembran en el inicio de temporada de lluvias para contribuir a un mejor desarrollo de las plantas.

Así, en el gráfico 4, por ser el principal productor de fresa en el país, se analizará el abastecimiento proveniente del departamento de Cundinamarca en comparación con las precipitaciones. Como se puede observar, los meses de mayo y septiembre fueron los de mayores precipitaciones, pero el inicio de la temporada lluviosa en realidad comienza hacia el mes de marzo en el primer semestre y hacia septiembre en el segundo semestre⁵. Por esto los agricultores implementan la siembra entre 6 y 7 meses atrás a fin de que coincida con el inicio de la temporada de lluvias.

En conclusión, para el abastecimiento total acumulado de fresa el Sistema de Información de Precios y Abaste-

Gráfico 4. Abastecimiento de fresas de Cundinamarca a las centrales de abastos para 2014 y registros históricos de precipitación en Cundinamarca



Fuente: Sipsa-DANE Ideam, Registros históricos de precipitación en el departamento de Cundinamarca, años 2003 a 2013.

cimiento, durante 2013, registró un total de 23.140 t, y durante 2014, 25.370 t. Sobresalió la central de Corabastos, en Bogotá, al concentrar el 64,33 % de la oferta en 2013 y el 65,40 % en 2014. Y en cuanto al departamento de mayor producción, se destacó Cundinamarca por su vocación en la siembra de esta fruta, que para 2013 aportó 15.036 t y para 2014, 16.651 t.

² En los cultivos, práctica de incorporar elementos químicos (principalmente nitrógeno y potasio) en el flujo del riego, por medio de un inyector, de modo que las plantas se pueden regar y fertilizar al mismo tiempo. Fenalce, Boletín informativo de la subgerencia técnica, núm. 9, septiembre de 2000.

³ Rubio, S. A. et al. Determinación de los costos de producción de la fresa cultivada a campo abierto y bajo macrotúnel. Revista Colombiana de Ciencias Hortícolas, enero-junio 2014, 8(1), pp. 67-79.

⁴ El régimen de lluvias bimodal expresa que durante el año se presentan dos periodos lluviosos bien marcados. Ideam, Escenarios del Cambio Climático para Colombia, Subdirección de Meteorología, diciembre de 2012.

⁵ Montealegre Bocanegra, José Edgar. (2012). Análisis de la variabilidad climática inter-anual (El Niño y La Niña) en la Región Capital. Bogotá Cundinamarca. Bogotá: Plan Regional Integral de Cambio Climático.

Horario de recolección Proyecto Abastecimiento de Alimentos

Territorial	Ciudad	Sitio	Punto de toma	Horario	Día	
Centro	Corabastos		Bodegas 11 a la 32, 81 y 82.	22:00-24:00	Domingo	
			Bodegas 1 a la 32, 81 y 82, importados, granos y procesados.	00:00-4:00 y 5:00-24:00	Lunes a viernes	
			Bodegas 11 a la 32, 81 y 82.	00:00-4:00	Sábado	
	Las Flores		Bodegas de pescados y lácteos	05:00-07:00	Martes a viernes	
	Bogotá D. C.	Peaje Salida Choachí		Entrada de vehículos	06:00-16:00	
				Salida de vehículos	06:00-16:00	
		Peaje Patios		Entrada de vehículos	06:00-16:00	
				Salida de vehículos	06:00-16:00	
		Peaje Chusacá		Entrada de vehículos	06:00-21:00	
				Salida de vehículos	06:00-21:00	
		Peaje Boquerón		Entrada de vehículos	06:00-21:00	
				Salida de vehículos	06:00-21:00	
		Peaje Siberia		Entrada de vehículos	06:00-16:00	
				Salida de vehículos	06:00-16:00	
Peaje Andes		Entrada de vehículos	06:00-16:00			
		Salida de vehículos	06:00-16:00			
Peaje Calle 13		Entrada de vehículos	06:00-21:00			
		Salida de vehículos	06:00-21:00			
Neiva	Surabastos	Puerta 1 (un carril)		07:00-24:00	Lunes y miércoles	
				01:00-04:00	Martes	
				01:00-04:00 y 11:00-24:00	Jueves	
				01:00-04:00 y 07:00-11:00	Viernes	
Villavicencio	Central de Abastos de Villavicencio (CAV)	Puerta 1 (un carril)		14:00-22:00	Domingo	
				00:30-11:00	Lunes	
				05:00-11:00 y 22:00-24:00	Martes	



Territorial	Ciudad	Sitio	Punto de toma	Horario	Día		
Centro	Villavicencio	Central de Abastos de Villavicencio (CAV)	Puerta 1 (un carril)	00:00-11:00	Miércoles		
				10:00-24:00	Jueves		
				00:00-11:00	Viernes		
		Peaje Puente Amarillo	Entrada de vehículos	10:00-20:00			
			Salida de vehículos	06:00-16:00			
		Peaje La Libertad	Entrada de vehículos	10:00-20:00			
			Salida de vehículos	06:00-16:00			
		Peaje Ocoa	Entrada de vehículos	13:00-22:00			
			Salida de vehículos	06:00-16:00			
		Peaje Pipiral	Entrada de vehículos	09:00-18:00			
Salida de vehículos	03:00-12:00						
Centro-orientado	Bucaramanga	Centroabastos	Entrada 1 (2 carriles)	00:00-6:00	Domingo		
				02:00-24:00	Lunes		
				00:00-24:00	Martes a sábado		
		Peaje Berlín	Entrada de vehículos	07:00-18:00			
			Salida de vehículos	07:00-18:00			
		Peaje Lebrija	Entrada de vehículos	07:00-18:00			
			Salida de vehículos	07:00-18:00			
		Peaje Curos	Entrada de vehículos	07:00-18:00			
			Salida de vehículos	07:00-18:00			
		Peaje Rionegro	Entrada de vehículos	07:00-18:00			
Salida de vehículos	07:00-18:00						
Centro-orientado	Cúcuta	Cenabastos	2 (calle principal, puertas 1, 2, 3, 4 y 5)	00:00-03:00	Domingo		
				05:00-12:00 y 16:00-24:00	Lunes		
				00:00-12:00 y 16:00-24:00	Martes a sábado		
		Nueva Sexta	Ronda a toda la plaza	05:00-12:00			
			Entrada de vehículos	05:00-12:00			
		Peaje El Zulia	Salida de vehículos	05:00-19:00			
			Entrada de vehículos	05:00-19:00			
		Peaje Acacios	Salida de vehículos	05:00-19:00			
			Entrada de vehículos	14:00-17:30			
		Peaje Puente Internacional Simón Bolívar	Salida de vehículos	14:00-17:30			
Entrada de vehículos	07:30-11:30 y 14:00-17:30						
Peaje Puente Internacional Francisco de Paula Santander	Salida de vehículos	07:30-11:30 y 14:00-17:30					
	Entrada de vehículos						
Centro-occidente	Pereira	Mercasa	Puerta 1	15:00-24:00	Domingo		
				00:00-18:00	Lunes y miércoles		
				06:00-24:00	Martes y jueves		
				00:00-21:00	Viernes		
				03:30-11:00 y 14:00-17:00	Lunes		
	Armenia	Mercar	Puerta 1	05:00-09:00	Martes		
				06:00-12:00 y 14:00-18:00	Miércoles y viernes		
				03:30-09:00	Jueves		
				04:00-08:00	Sábado		
Noroccidente	Medellín	Central Mayorista de Antioquia (CMA)	Bloques de la Central Mayorista de Antioquia	02:00-10:30	Lunes a sábado		
		Coomerca	Puerta 4 y bodegas	01:00-11:30			
			Entrada de vehículos	22:00-24:00			
		Peaje Versalles	Salida de vehículos	22:00-24:00			
			Entrada de vehículos	00:00-13:30			
		Peaje Guarne	Salida de vehículos	00:00-13:30			
			Entrada de vehículos	05:00-19:00			
		Peaje Hatillo	Salida de vehículos	05:00-19:00			
			Entrada de vehículos	05:00-19:00			
Peaje San Cristóbal	Salida de vehículos	05:00-19:00					
	Entrada de vehículos	05:00-19:00					
Suroccidente	Cali	Santa Helena	Se realizan varias rondas en las calles del mercado de Santa Helena, donde se descargan los productos agrícolas.	06:30-13:00 y 17:00-24:00	Lunes		
				00:00-03:00, 13:30-16:30 y 19:00-24:00	Martes		
				00:00-17:00 y 19:00-24:00	Miércoles		
				00:00-03:00 y 07:00-24:00	Jueves		
				00:00-13:00 y 19:00-24:00	Viernes		
				00:00-03:00, 05:30-09:30 y 19:00-24:00	Sábado		
				06:00-24:00	Domingo y miércoles		
				Cavasa	Entrada 1 (un carril)	00:00-12:00	Lunes y jueves
						06:00-10:00	Martes
						06:00-11:00	Viernes
06:00-11:00	Sábado						
Norte	Barranquilla	Barranquillita	Rondas por sectores de boliche, parqueaderos y verduras	18:00-24:00	Domingo		
				00:00-02:30 y 08:00-17:00	Lunes y viernes		
				08:00-17:00 y 18:00-24:00	Martes y jueves		
				00:00-02:30	Miércoles		