

Comportamiento en los diferentes mercados



Fuente: DANE

El presente documento corresponde al reporte de abastecimiento de alimentos analizado por el Sistema de Información de Precios y Abastecimiento del Sector Agropecuario (Sipsa) para el periodo comprendido entre la primera quincena del mes de abril y la primera quincena del mes de mayo de 2017.

Durante el periodo del reporte se registró un incremento del 15,74 % con respecto a la totalidad del volumen de alimentos abastecidos en los mercados que contempla la investigación.

Este comportamiento se originó por un mayor ingreso de alimentos en los diferentes mercados como Mercar, en Armenia; Barranquillita y Granabastos, en Barranquilla; Corabastos y Paloquemao, en Bogotá; Centroabastos, en Bucaramanga; Cavasa y Santa Helena, en Cali; Bazaruto, en Cartagena; Cenabastos y la Nueva Sexta, en Cúcuta; el Centro de Acopio, en Ipiales; La Central Mayorista de Antioquia (CMA) y la Plaza Minorista José María Villa, en Medellín; Surabastos, en Neiva; Mercasa, en Pereira; el Complejo de Servicios del Sur, en Tunja, y la Central de Abastos de Villavicencio (CAV), en Villavicencio. Mientras que se redujo el abastecimiento

de alimentos en la plaza de Las Flores y Samper Mendoza, en Bogotá.

A continuación se relaciona la información detallada sobre el volumen y porcentaje de abastecimiento en los mercados de las principales ciudades del país.

Armenia, Mercar

En este mercado el suministro de alimentos mostró un crecimiento del 29,63%, al registrar 4.147 toneladas (t) en la primera quincena de mayo; 948 t más respecto al volumen de productos en la primera quincena de abril.

Se destacó mayor ingreso de alimentos en los cuatro grupos: en primer lugar, la categoría «otros grupos» registró un aumento en la oferta del 77,13%, por el incremento en el aprovisionamiento de productos como la

Cuadro 1. Variación en el abastecimiento de alimentos según ciudad y mercado mayorista 2017 (primera quincena de abril y primera quincena de mayo)

Ciudad	Central	Primera quincena de abril (t)	Primera quincena de mayo (t)	Variación (%)
Armenia	Mercar	3.199	4.147	29,63
Barranquilla	Barranquillita	10.394	12.197	17,35
Barranquilla	Granabastos	2.701	4.044	49,7
Bogotá	Corabastos	75.833	87.339	15,17
Bogotá	Paloquemao	2.429	2.500	2,9
Bogotá	Las Flores	1.451	1.293	-10,91
Bogotá	Samper Mendoza	306	200	-34,74
Bucaramanga	Centroabastos	9.710	10.789	11,11
Cali	Cavasa	9.489	10.955	15,45
Cali	Santa Helena	7.272	8.596	18,21
Cartagena	Bazaruto	4.643	5.680	22,34
Cúcuta	Cenabastos	8.723	10.014	14,8
Cúcuta	La Nueva Sexta	435	659	51,29
Ipiales	Centro de Acopio	1.507	1.758	16,69
Medellín	CMA	28.147	32.114	14,09
Medellín	Plaza Minorista José María Villa	6.473	7.426	14,72
Neiva	Surabastos	3.242	3.894	20,11
Pereira	Mercasa	3.784	4.375	15,63
Tunja	Complejo de Servicios del Sur	2.252	2.666	18,4
Villavicencio	CAV	2.666	3.075	15,35
TOTAL		184.656	213.720	15,74

Fuente: DANE, Sipsa.

CONTENIDO

Comportamiento en los diferentes mercados
La habichuela en Cundinamarca

pág.

1
7

Horario de recolección Proyecto Abastecimiento
de Alimentos

pág.

10


Cuadro 2. Volumen y participación del abastecimiento por grupos de alimentos en los veinte mercados mayoristas del país 2017 (primera quincena de abril y primera quincena de mayo)

Grupo	Primera quincena de abril		Primera quincena de mayo		Variación (%)	Grupo	Primera quincena de abril		Primera quincena de mayo		Variación (%)
	Volumen (t)	Participación (%)	Volumen (t)	Participación (%)			Volumen (t)	Participación (%)			
Armenia, Mercar						Cali, Santa Helena (continuación)					
Frutas	700	21,88	958	23,11	36,88	Otros grupos	1.921	26,41	2.405	27,97	25,19
Otros grupos	494	15,44	875	21,10	77,13	Tubérculos, raíces y plátanos	1.666	22,91	1.577	18,35	-5,33
Tubérculos, raíces y plátanos	1.209	37,79	1.405	33,88	16,24	Verduras y hortalizas	1.412	19,42	1.475	17,16	4,46
Verduras y hortalizas	796	24,89	909	21,91	14,13	Total Santa Helena	7.272	100,00	8.596	100,00	18,21
Total Mercar	3.199	100,00	4.147	100,00	29,63	Cartagena, Bazaruto					
Barranquilla, Barranquillita						Cúcuta, Cenabastos					
Frutas	3.112	29,94	3.787	31,05	21,72	Frutas	1.262	14,46	1.591	15,89	26,14
Otros grupos	2.457	23,64	2.485	20,38	1,17	Otros grupos	2.201	25,23	2.362	23,59	7,32
Tubérculos, raíces y plátanos	2.809	27,03	3.797	31,13	35,17	Tubérculos, raíces y plátanos	3.532	40,49	3.933	39,28	11,36
Verduras y hortalizas	2.017	19,40	2.128	17,44	5,50	Verduras y hortalizas	1.729	19,82	2.127	21,24	23,04
Total Barranquillita	10.394	100,00	12.197	100,00	17,35	Total Cenabastos	8.723	100,00	10.014	100,00	14,80
Barranquilla, Granabastos						Cúcuta, La Nueva Sexta					
Frutas	180	6,66	457	11,30	153,86	Frutas	96	22,05	105	15,93	9,29
Otros grupos	1.784	66,03	3.014	74,53	68,97	Otros grupos	313	71,84	510	77,43	63,07
Tubérculos, raíces y plátanos	501	18,56	324	8,00	-35,46	Tubérculos, raíces y plátanos	18	4,21	21	3,24	16,27
Verduras y hortalizas	236	8,75	250	6,18	5,63	Verduras y hortalizas	8	1,90	22	3,40	170,56
Total Granabastos	2.701	100,00	4.044	100,00	49,70	Total La Nueva Sexta	435	100,00	659	100,00	51,29
Bogotá D. C., Corabastos						Ipiales, Centro de Acopio					
Frutas	19.400	25,58	24.522	28,08	26,40	Frutas	51	3,39	40	2,28	-21,57
Otros grupos	4.863	6,41	7.598	8,70	56,24	Tubérculos, raíces y plátanos	721	47,88	981	55,79	35,96
Tubérculos, raíces y plátanos	25.549	33,69	27.598	31,60	8,02	Verduras y hortalizas	734	48,74	737	41,94	0,41
Verduras y hortalizas	26.021	34,31	27.621	31,62	6,15	Total Centro de Acopio	1.507	100,00	1.758	100,00	16,69
Total Corabastos	75.833	100,00	87.339	100,00	15,17	Medellín, Central Mayorista de Antioquia (CMA)					
Bogotá D. C., Paloquemao						Medellín, Plaza Minorista José María Villa					
Frutas	519	21,37	442	17,68	-14,86	Frutas	1.906	29,45	2.280	30,70	19,62
Otros grupos	1.147	47,22	1.400	56,00	22,02	Otros grupos	591	9,13	810	10,91	37,08
Tubérculos, raíces y plátanos	404	16,65	320	12,82	-20,79	Tubérculos, raíces y plátanos	2.392	36,95	2.570	34,61	7,46
Verduras y hortalizas	358	14,76	338	13,51	-5,83	Verduras y hortalizas	1.584	24,47	1.766	23,78	11,45
Total Paloquemao	2.429	100,00	2.500	100,00	2,90	Total Plaza Minorista José María Villa	6.473	100,00	7.426	100,00	14,72
Bogotá D. C., Las Flores						Neiva, Surabastos					
Otros grupos	1.450	99,94	1.290	99,80	-11,03	Frutas	694	21,41	883	22,68	27,25
Verduras y hortalizas	1	0,06	3	0,20	183,33	Otros grupos	214	6,59	347	8,92	62,53
Total Las Flores	1.451	100,00	1.293	100	-10,91	Tubérculos, raíces y plátanos	1.323	40,82	1.495	38,39	12,98
Bogotá D. C., Samper Mendoza						Pereira, Mercasa					
Otros grupos	306	100,00	200	100,00	-34,74	Frutas	1.043	27,57	1.163	26,59	11,53
Total Samper Mendoza	306	100,00	200	100,00	-34,74	Tubérculos, raíces y plátanos	1.444	38,17	1.804	41,23	24,91
Bucaramanga, Centroabastos						Otros grupos					
Frutas	3.277	33,75	3.526	32,68	7,60	598	15,81	605	13,82	1,10	
Otros grupos	896	9,23	789	7,31	-11,98						
Tubérculos, raíces y plátanos	2.674	27,53	3.287	30,46	22,94						
Verduras y hortalizas	2.863	29,49	3.188	29,54	11,32						
Total Centroabastos	9.710	100,00	10.789	100,00	11,11						
Cali, Cavasa											
Frutas	1.026	10,81	980	8,94	-4,51						
Otros grupos	2.639	27,81	3.257	29,73	23,43						
Tubérculos, raíces y plátanos	3.871	40,79	4.344	39,65	12,22						
Verduras y hortalizas	1.954	20,59	2.374	21,67	21,54						
Total Cavasa	9.489	100,00	10.955	100,00	15,45						
Cali, Santa Helena											
Frutas	2.273	31,25	3.139	36,52	38,11						

Cuadro 2. Volumen y participación del abastecimiento por grupos de alimentos en los veinte mercados mayoristas del país 2017 (primera quincena de abril y primera quincena de mayo)

Grupo	Primera quincena de abril		Primera quincena de mayo		Variación (%)
	Volumen (t)	Participación (%)	Volumen (t)	Participación (%)	
Pereira, Mercasa (continuación)					
Verduras y hortalizas	698	18,45	803	18,36	15,03
Total Mercasa	3.784	100,00	4.375	100,00	15,63
Tunja, Complejo de Servicios del Sur					
Frutas	594	26,39	907	34,01	52,59
Otros grupos	56	2,47	105	3,93	88,49
Tubérculos, raíces y plátanos	929	41,25	1.001	37,55	7,78
Verduras y hortalizas	673	29,90	654	24,52	-2,89
Total Complejo de Servicios del Sur	2.252	100,00	2.666	100,00	18,40

Fuente: DANE, Sipsa.

sal yodada, que llega de Zipaquirá (Cundinamarca). Le siguieron las frutas frescas, que presentaron un alza en el abastecimiento del 36,88%, lo que se evidenció al subir el ingreso de otros mangos, procedentes de Espinal (Tolima). Los tubérculos, raíces y plátanos registraron un ascenso en los inventarios del 16,24%, siendo el plátano hartón verde el producto que más incidió en este comportamiento y que entra desde Montenegro (Quindío). Y el grupo de las verduras y hortalizas reportó un crecimiento en el acopio del 14,13%, destacándose mayor suministro de productos como la cebolla junca, que viene de Pereira (Risaralda).

Barranquilla, Barranquillita

En el mercado de Barranquillita el volumen de alimentos durante la primera quincena del mes de mayo estuvo por encima del 17,35%.

De modo que el grupo de los tubérculos, raíces y plátanos reportó un aumento en el ingreso de productos del 35,17%, por la entrada de alimentos como la papa única, que llega de Tunja (Boyacá). Le siguió el grupo de las frutas frescas, que presentó un incremento en la oferta del 21,72%, originado por el alza en el aprovisionamiento de banano Urabá, procedente de Apartadó (Antioquia). Las verduras y hortalizas subieron el abastecimiento de productos en el orden del 5,50%, por el ingreso de lechuga Batavia, traída de Facatativá (Cundinamarca). Y la categoría «otros grupos» registró un crecimiento en los inventarios de alimentos del 1,17%, como resultado del alza en el acopio de azúcar, que viene desde Palmira (Valle del Cauca).

Barranquilla, Granabastos

En esta central el suministro de productos mostró un crecimiento del 49,70%, al registrar 4.044 toneladas (t)

Grupo	Primera quincena de abril		Primera quincena de mayo		Variación (%)
	Volumen (t)	Participación (%)	Volumen (t)	Participación (%)	
Villavicencio, Central de Abastos de Villavicencio (CAV)					
Frutas	537	20,14	663	21,55	23,45
Otros grupos	265	9,96	281	9,12	5,67
Tubérculos, raíces y plátanos	1.131	42,42	1.301	42,30	15,03
Verduras y hortalizas	733	27,49	831	27,03	13,41
Total CAV	2.666	100,00	3.075	100,00	15,35
Total	184.656		213.720		15,74

en la primera quincena de mayo; 1.343 t más respecto al volumen de alimentos en la primera quincena de abril.

Se destacó un mayor ingreso de productos en tres grupos de alimentos: en primer lugar, las frutas frescas registraron un aumento en la oferta del 153,86%, por el incremento en el aprovisionamiento de manzana importada, que llega de Francia. Le siguió la categoría «otros grupos», que presentó un alza en el abastecimiento del 68,97%, lo que se evidenció al subir el ingreso de arroz, procedente de Cúcuta (Norte de Santander). El grupo de las verduras y hortalizas registró un ascenso en los inventarios del 5,63%, siendo el tomate chonto el alimento que más incidió en este comportamiento y que entra desde Ocaña (Norte de Santander).

Por el contrario, los tubérculos, raíces y plátanos reportaron una disminución en el acopio del 35,46%, destacándose menor suministro de papa única, que viene de Tunja (Boyacá).

Bogotá, Corabastos

En el mercado de Corabastos el volumen de alimentos durante la primera quincena del mes estuvo por encima del 15,17%.

En esta forma, la categoría «otros grupos» reportó un aumento en el ingreso de productos del 56,24%, por la entrada de alimentos como el arroz, que llega de Yopal (Casanare). Le siguió el grupo de las frutas frescas, que presentó un incremento en la oferta de alimentos del 26,40%, originado por el alza en el aprovisionamiento de otros mangos, procedentes de Ciénaga (Magdalena). El grupo de los tubérculos, raíces y plátanos tuvo un abastecimiento de productos que subió el 8,02%, por el ingreso de alimentos como la papa criolla, traída de Sibaté



(Cundinamarca). Y la categoría de las verduras y hortalizas registró un crecimiento en los inventarios de alimentos del 6,15%, como resultado del alza en el acopio de cebolla junca, que viene desde Aquitania (Boyacá).

Bogotá D. C., Paloquemao

En esta central el suministro de alimentos mostró un crecimiento del 2,90%, al registrar 2.500 toneladas (t) en la primera quincena de mayo; 70 t más respecto al volumen de productos en la primera quincena de abril.

Se destacó mayor ingreso de alimentos en la categoría «otros grupos» al registrar un aumento en la oferta de productos del 22,02%, por el incremento en el aprovisionamiento de carne de pollo, que llega de Bogotá.

Por el contrario, los tubérculos, raíces y plátanos presentaron una disminución en el abastecimiento del 20,79%, lo que se evidenció al caer el ingreso de plátano hartón verde procedente de Granada (Meta). Le siguieron las frutas frescas, que registraron un descenso en los inventarios de alimentos del 14,86%, siendo las otras naranjas los productos que más incidieron en este comportamiento y que entran desde Armenia (Quindío). Y el grupo de las verduras y hortalizas reportó una disminución en el acopio de productos del 5,83%, destacándose menor suministro de tomate larga vida, que viene de Fómeque (Cundinamarca).

Bogotá D. C., Las Flores

En la plaza Las Flores el volumen de alimentos durante la primera quincena del mes de mayo estuvo por debajo del 10,91%.

De modo que la categoría «otros grupos» reportó una disminución en el ingreso de productos del 11,03%, por menor entrada de pescados como la mojarra, que llega de Neiva (Huila).

Por el contrario, las verduras y hortalizas registraron un crecimiento en los inventarios de alimentos del 183,33%, como resultado del alza en el acopio de otras verduras y hortalizas, que vienen desde Chipaque (Cundinamarca).

Bogotá D. C., Samper Mendoza

En este mercado el suministro de alimentos mostró una caída del 34,74%, al registrar 200 toneladas (t) en la primera quincena de mayo; 106 t menos respecto al volumen de productos en la primera quincena de abril.

Se destacó la disminución en el ingreso de alimentos en la categoría «otros grupos», que registró un descenso en la

oferta del 34,74%, por el bajo aprovisionamiento de pescados como el bagre, que llega de Leticia (Amazonas).

Bucaramanga, Centroabastos

En esta central el volumen de alimentos durante la primera quincena del mes de mayo fue superior al 11,11%.

Así, el grupo de los tubérculos, raíces y plátanos reportó un aumento en el ingreso de productos del 22,94%, por la entrada de alimentos como la papa única, que llega de Yopal (Casanare). Le siguieron las verduras y hortalizas, que presentaron un incremento en la oferta de alimentos del 11,32%, originado por el alza en el aprovisionamiento de tomate Riogrande, procedente de Curití (Santander). Y el grupo de las frutas frescas subió el abastecimiento de productos en el orden del 7,60%, por mayor ingreso de piña Gold, traída de Lebrija (Santander).

Por el contrario, la categoría «otros grupos» registró una caída en los inventarios de alimentos del 11,98%, como resultado de la disminución en el acopio de pescado bocachico, que viene desde Arauca (Arauca).

Cali, Cavasa

En este mercado el suministro de alimentos mostró un crecimiento del 15,45%, al registrar 10.955 toneladas (t) en la primera quincena de mayo; 1.466 t más respecto al volumen de productos en la primera quincena de abril.

Se destacó un mayor ingreso de alimentos en la categoría «otros grupos», al registrar un aumento en la oferta del 23,43%, por el incremento en el aprovisionamiento de cerdo en pie que llega de Candelaria (Valle del Cauca). Le siguió el grupo de las verduras y hortalizas que presentó un aumento en el abastecimiento del 21,54%, que fue evidente al subir el ingreso de cebolla cabezona procedente de Sogamoso (Boyacá). Los tubérculos, raíces y plátanos registraron un ascenso en los inventarios del 12,22%, siendo la papa suprema el producto que más incidió en este comportamiento y que entra desde Ipiales (Nariño).

Por el contrario, las frutas frescas reportaron una disminución en el acopio del 4,51%, destacándose un menor suministro de manzana importada de Chile.

Cali, Santa Helena

En esta central el volumen de alimentos durante la primera quincena del mes de mayo fue superior al 18,21%.

De modo que el grupo de las frutas frescas reportó un aumento en el ingreso de productos del 38,11%, por la entrada de alimentos como la naranja Valencia, que llega

de Caicedonia (Valle del Cauca). Le siguió la categoría «otros grupos», que presentó un incremento en la oferta de alimentos del 25,19%, originado por el alza en el aprovisionamiento de arroz, procedente de Ibagué (Tolima). Las verduras y hortalizas mostraron un crecimiento en el abastecimiento de productos del 4,46%, al subir el ingreso de repollo, traído de El Cerrito (Valle del Cauca).

Por el contrario, el grupo de los tubérculos, raíces y plátanos registró una disminución en los inventarios de alimentos del 5,33%, como resultado del menor acopio de papa capira, que viene desde Ipiales (Nariño).

Cartagena, Bazurto

En este mercado el suministro de alimentos mostró un crecimiento del 22,34%, al registrar 5.680 toneladas (t) en la primera quincena de mayo; 1.037 t más respecto al volumen de productos en la primera quincena de abril.

Se destacó un mayor ingreso de alimentos en el grupo de las verduras y hortalizas al registrar un aumento en la oferta del 74,89%, por el incremento en el aprovisionamiento de zanahoria, que llega de Tunja (Boyacá). Le siguieron las frutas frescas, que presentaron un alza en el abastecimiento del 16,98%, lo que se evidenció al subir el ingreso de mango común, procedente de Santa Rosa (Bolívar). La categoría «otros grupos» registró un ascenso en los inventarios del 16,59%, siendo la carne de pollo el producto que más incidió en este comportamiento y que entra desde Malambo (Atlántico). Y los tubérculos, raíces y plátanos reportaron un crecimiento en el acopio del 8,39%, destacándose un mayor suministro de yuca, que viene de María la Baja (Bolívar).

Cúcuta, Cenabastos

En esta central el volumen de alimentos durante la primera quincena del mes de mayo fue superior al 14,80%.

De esta forma, el grupo de las frutas frescas reportó un aumento en el ingreso de productos del 26,14%, por la entrada de aguacate común, que llega de San Vicente de Chucurí (Santander). Le siguieron las verduras y hortalizas, que presentaron un incremento en la oferta de alimentos del 23,04%, originado por el aprovisionamiento de zanahoria, procedente de Tunja (Boyacá). El grupo de los tubérculos, raíces y plátanos evidenció un alza en el abastecimiento de productos del 11,36%, por el ingreso de papa suprema, traída de Chitagá (Norte de Santander). Y la categoría «otros grupos» registró un crecimiento en los inventarios de alimentos del 7,32%, como resultado de un mayor acopio de panela, que viene desde Santana (Boyacá).

Cúcuta, La Nueva Sexta

En este mercado el suministro de alimentos mostró un crecimiento del 51,29%, al registrar 659 toneladas (t) en la primera quincena de mayo; 223 t más respecto al volumen de productos en la primera quincena de abril.

Se destacó un mayor ingreso de alimentos en el grupo de las verduras y hortalizas al registrar un aumento en la oferta del 170,56%, por el aprovisionamiento de ahuyama, que llega de Cúcuta (Norte de Santander). Le siguió la categoría «otros grupos» que presentó un abastecimiento mayor del 63,07%, lo que se evidenció al subir el ingreso de las harinas, que entran de Barranquilla (Atlántico). Los tubérculos, raíces y plátanos registraron un ascenso en los inventarios del 16,27%, siendo el incremento en la entrada de otros plátanos el que más incidió en este comportamiento; los plátanos proceden de Arboledas (Norte de Santander). Las frutas frescas reportaron un crecimiento en el acopio del 9,29%, destacándose un mayor suministro de otras naranjas, que vienen de Arboledas (Norte de Santander).

Ipiales, Centro de Acopio

En este centro de acopio el volumen de alimentos durante la primera quincena del mes de mayo estuvo por encima del 16,69%.

De modo que el grupo de los tubérculos, raíces y plátanos reportó un aumento en el ingreso de productos del 35,96%, por la entrada de alimentos como la papa única que llega de Potosí (Nariño). Le siguieron las verduras y hortalizas, que presentaron un incremento en la oferta de alimentos del 0,41%, originado por el alza en el aprovisionamiento de zanahoria, procedente de Pupiales (Nariño).

Por el contrario, las frutas frescas registraron una caída en el abastecimiento de productos del 21,57%, por el menor ingreso de naranja Valencia, traída de Armenia (Quindío).

Medellín, Central Mayorista de Antioquia

En la principal central de alimentos de Medellín el suministro de alimentos mostró un crecimiento del 14,09%, al registrar 32.114 toneladas (t) en la primera quincena de mayo; 3.967 t más respecto al volumen de productos en la primera quincena de abril.

Se destacó un mayor ingreso de alimentos en la categoría «otros grupos», que registró un aumento en la oferta del 20,29%, por el aprovisionamiento de maíz amarillo, que llega de Estados Unidos. Le siguieron los



tubérculos, raíces y plátanos, que presentaron un abastecimiento mayor del 15,39%, que se evidenció por el incremento en el ingreso de papa capira, que entra de Bogotá. Las frutas frescas registraron un ascenso en los inventarios del 12,71%, siendo la entrada de mango Tommy la que más incidió en este comportamiento y el cual procede de La Mesa (Cundinamarca). Y el grupo de las verduras y hortalizas reportó un crecimiento en el acopio del 3,44%, destacándose un mayor suministro de lechuga Batavia, que viene de Marinilla (Antioquia).

Medellín, Plaza Minorista José María Villa

En esta plaza minorista el volumen de alimentos durante la primera quincena del mes de mayo fue superior al 14,72%.

De esta manera, la categoría «otros grupos» reportó un aumento en el ingreso de productos del 37,08%, por la entrada de alimentos como la carne de res, que llega de Medellín (Antioquia). Le siguieron las frutas frescas, que presentaron un incremento en la oferta de alimentos del 19,62%, originado por el aprovisionamiento de mango común, procedente de Sopetrán (Antioquia). El grupo de las verduras y hortalizas subió el abastecimiento de productos en el orden del 11,45%, por el ingreso de tomate chonto, traído de El Peñol (Antioquia). Y el grupo de los tubérculos, raíces y plátanos registró un crecimiento en los inventarios de alimentos del 7,46%, como resultado de mayor acopio de papa capira, que viene desde Santa Rosa de Osos (Antioquia).

Neiva, Surabastos

En la Central de Surabastos el suministro de alimentos mostró un crecimiento del 20,11%, al registrar 3.894 toneladas (t) en la primera quincena de mayo; 652 t más respecto al volumen de productos en la primera quincena de abril.

Se destacó un mayor ingreso de alimentos en la categoría «otros grupos», que registró un aumento en la oferta del 62,53%, por el aprovisionamiento de aceites, que llegan de Cali (Valle del Cauca). Le siguieron las frutas frescas, que presentaron un abastecimiento mayor del 27,25%, lo que se evidenció al subir el ingreso de mandarina arrayana, que entra de Armenia (Quindío). En tercer lugar, el grupo de las verduras y hortalizas registró un ascenso en los inventarios del 15,59%, siendo la entrada del tomate chonto la que más incidió en este comportamiento; el tomate procede de Algeciras (Huila). Por último, los tubérculos, raíces y plátanos reportaron un crecimiento en el acopio del 12,98%, destacándose un mayor suministro de papa única, que viene de Tunja (Boyacá).



Fuente: DANE

Pereira, Mercasa

En este mercado el volumen de alimentos durante la primera quincena del mes de mayo fue superior al 15,63%.

De modo que la categoría «otros grupos» reportó un aumento en el ingreso de productos del 24,91%, por la entrada del arroz, que llega de Espinal (Tolima). Le siguió el grupo de las verduras y hortalizas, que presentó un incremento en la oferta de alimentos del 15,03%, originado por el aprovisionamiento de tomate chonto, procedente de Pereira (Risaralda). Las frutas frescas subieron el abastecimiento de productos en el orden del 11,53%, por el ingreso de naranja Valencia, traída de Pereira (Risaralda). Y el grupo de los tubérculos, raíces y plátanos registró un crecimiento en los inventarios de alimentos del 1,10%, como resultado del mayor acopio de papa Betina, que viene desde Ipiales (Nariño).

Tunja, Complejo de Servicios del Sur

En este Complejo de Servicios el suministro de alimentos mostró un crecimiento del 18,40%, al registrar 2.666 toneladas (t) en la primera quincena de mayo; 414 t más respecto al volumen de productos en la primera quincena de abril.

Se destacó un mayor ingreso de alimentos en la categoría «otros grupos», que registró un aumento en la oferta del 88,49%, por el aprovisionamiento de reses en pie, que llegan de Tunja (Boyacá). Le siguieron las frutas frescas, que presentaron un abastecimiento mayor al 52,59%, lo que se evidenció al subir el ingreso de papa Maradol, que entra de Yopal (Casanare). Los tubérculos, raíces y plátanos reportaron un crecimiento en el

acopio del 7,78%, destacándose un mayor suministro de papa parda pastusa, que viene de Siachoque (Boyacá).

Por el contrario, el grupo de las verduras y hortalizas registró una caída en los inventarios del 2,89%, por la disminución del ingreso de tomate chonto procedente de Sáchica (Boyacá).

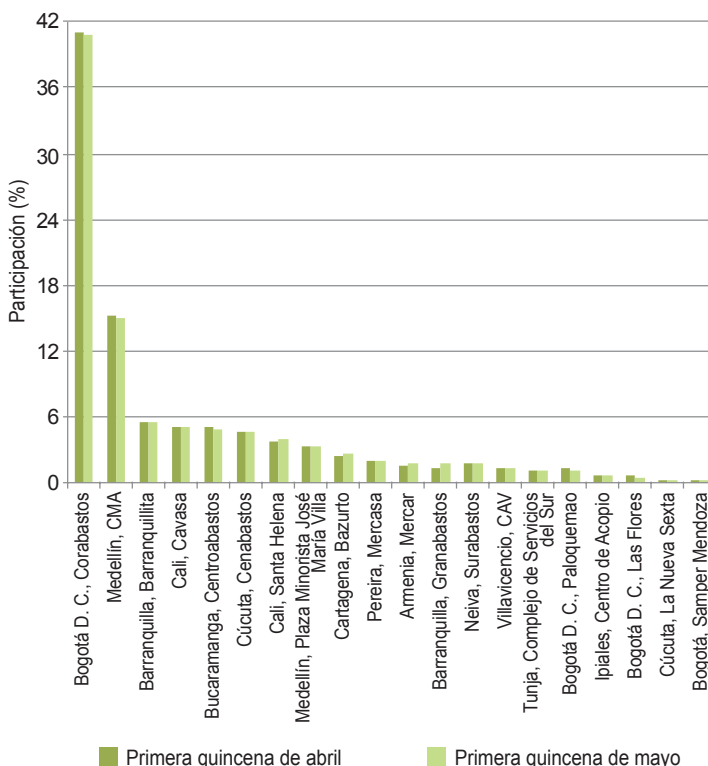
Villavicencio, Central de Abastos de Villavicencio

En esta central el volumen de alimentos durante la primera quincena del mes de mayo fue superior del 15,35%.

Así, las frutas frescas reportaron un aumento en la entrada de productos del 23,45%, por el ingreso de otras frutas, que llegan de Lejanías (Meta). Le siguió el grupo de los tubérculos, raíces y plátanos, que presentó un incremento en la oferta de alimentos del 15,03%, originado por el aprovisionamiento de otras papas negras, procedentes de Chipaque (Cundinamarca). El grupo las verduras y hortalizas incrementó el abastecimiento de productos en el orden del 13,41%, por el ingreso de otras verduras y hortalizas, traídas de Cota (Cundinamarca). Y la categoría «otros grupos» registró un crecimiento en los inventarios de alimentos del 5,67%, como resultado de un mayor acopio de carne de cerdo, que entra de Villavicencio (Meta).

En el gráfico 1 se muestra la participación del total de alimentos ingresados en cada uno de los veinte mer-

Gráfico 1. Participación de los grupos de alimentos registrados en los mercados 2017 (primera quincena de abril y primera quincena de mayo)



Fuente: DANE, Sipsa.

cados analizados, para la primera quincena de abril de 2017 y la primera quincena de mayo de 2017.

La habichuela en Cundinamarca

La habichuela es una planta de la familia de las leguminosas, la cual posee un fruto o parte comestible llamado legumbre o vaina que, según la variedad, puede presentar diferentes colores y formas. En Colombia este producto se siembra normalmente desde los 800 hasta los 2.500 msnm, lo que conlleva a que el ciclo del cultivo pueda durar entre 65 y 115 días.

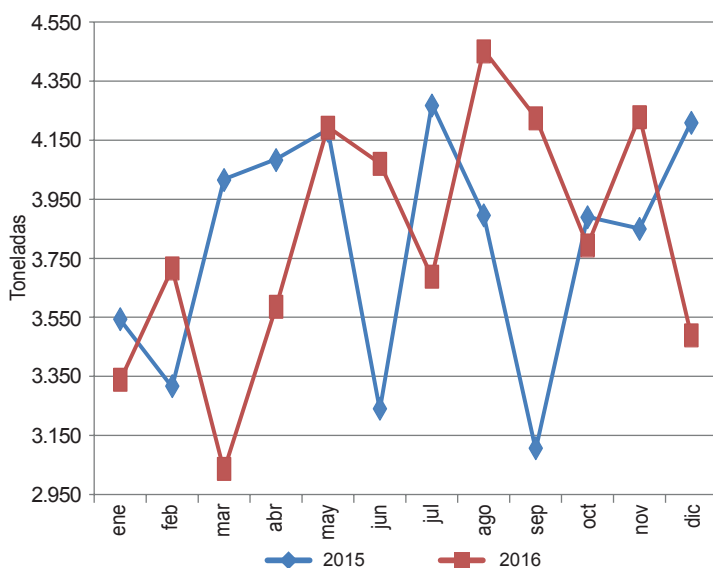
En este artículo analizará el abastecimiento de habichuela para los años 2015 y 2016, identificando los principales departamentos y municipios productores de esta hortaliza, como también los mercados mayoristas donde se acopian los mayores volúmenes.

De acuerdo con la información capturada por el componente de abastecimiento del Sipsa en 15 mercados mayoristas, para 2015 se registraron 45.607 t de habichuela, en tanto que para 2016 fueron 45.850 t; de manera que se dio un crecimiento del 0,47 %, lo cual

sugiere cierta estabilidad en la oferta. En cuanto a las cantidades aprovisionadas mensualmente, se llegó a un promedio de 3.809 t, donde el mes de mayor abastecimiento fue agosto de 2016, con 4.452 t, y el más bajo fue marzo de 2016, con 3.037 t.

Ahora bien, como la habichuela es un cultivo de ciclo corto, los periodos de alta o baja oferta se acomodan rápidamente en el tiempo, por lo que no se dan momentos prolongados de desabastecimiento o sobreoferta. Otra particularidad de este cultivo es que no demanda grandes volúmenes de agua durante su proceso vegetativo, lo que explicaría por qué durante el fenómeno de El Niño, que tuvo lugar entre octubre de 2014 y marzo de 2016, no se presentó mayor afectación en su abastecimiento.

Respecto a la procedencia de esta legumbre, los departamentos de Cundinamarca, Antioquia, Valle del Cauca, Santander y Norte de Santander fueron los principales


Gráfico 2. Abastecimiento de habichuela a los mercados mayoristas 2015 y 2016


Fuente: DANE, Sipsa.

despachadores hacia las centrales. Cundinamarca concentró el 61,61 % de la oferta de habichuela que ingresó a los mercados durante 2015 y 2016. Este inventario se dividió en 27.973 t en el primer año y 28.355 t el segundo, para un crecimiento del 1,36 %. Los principales municipios productores en dicho departamento fueron: Fómeque con un envío de 6.577 t para 2015 y 5.003 t para 2016, Fusagasugá con 4.081 t en 2015 y 4.622 t en 2016, San Bernardo con 3.992 t y 3.144 t, Anolaima con 2.831 t y 3.716 t, Cáqueza con 2.870 t y 2.704 t y Ubaque con 2.545 t y 2.912 t.

Por otro lado, Antioquia centralizó el 9,61 % del abastecimiento de los dos años en cuestión; sin embargo, presentó una caída en las cantidades acopiadas del 13,83 %, ya

Tabla 1. Abastecimiento de habichuela por departamento a los mercados mayoristas 2015 y 2016

Departamento	Toneladas	
	2015	2016
Cundinamarca	27.973	28.355
Antioquia	4.721	4.068
Valle del Cauca	3.900	3.751
Santander	3.500	2.918
Norte de Santander	1.502	1.703
Tolima	755	830
Huila	765	818
Risaralda	739	762
Boyacá	455	882
Quindío	520	532
Otros*	776	1.201
Total	47.622	47.836

Fuente: DANE, Sipsa

* Cauca, Magdalena, Caldas, Nariño, Córdoba, Bolívar y Atlántico.

que pasó de 4.721 t a 4.068 entre un año y otro. Entre los municipios productores se destacaron El Santuario con 3.516 t para 2015 y 2.987 t para 2016, y Marinilla, que remitió 880 t y 696 t. Valle del Cauca fue el tercer departamento productor con una participación del 8,37 % de la habichuela aprovisionada durante 2015 y 2016. Y los municipios de Calima, Dagua, Pradera y La Cumbre fueron las principales zonas remitentes en este departamento.

Por último, se tiene a Santander, que centralizó el 7,02 % de la oferta total de esta hortaliza, y los municipios que más aportaron fueron Bucaramanga, Los Santos, Lebrija, Piedecuesta y Girón.

Tabla 2. Abastecimiento de habichuela a los mercados mayoristas 2015 y 2016

Ciudad y mercado mayorista	Toneladas		Participación (%) (2015 -2016)	Variación (%)
	2015	2016		
Bogotá, D. C., Corabastos	28.672	29.132	63,22	1,61
Medellín, Central	4.563	3.922	9,28	-14,05
Mayorista de Antioquia				
Bucaramanga, Centroabastos	2.702	2.390	5,57	-11,54
Cali, Santa Helena	2.290	2.127	4,83	-7,10
Cali, Cavasa	1.941	1.877	4,18	-3,30
Neiva, Surabastos	904	1.241	2,35	37,30
Cúcuta, Cenabastos	1.103	1.196	2,51	8,46
Barranquilla, Barranquillita	1.083	1.018	2,30	-5,96
Villavicencio, CAV	721	994	1,88	37,91
Pereira, Mercasa	775	967	1,90	24,77
Armenia, Mercar	502	563	1,16	12,04
Medellín, Plaza Minorista	298	315	0,67	5,85
José María Villa				
Otros*	56	80	0,15	42,42

Fuente: DANE, Sipsa

* Barranquilla, Granabastos; Ipiales (Nariño), Ipiales Somos Todos; y Cúcuta, La Nueva Sexta.

En este punto se identifica que Cundinamarca fue el departamento con los mayores inventarios de habichuela enviados a los mercados de abastos, liderando así el suministro entre 20 departamentos; esta situación es relevante para el circuito comercial de esta leguminosa que, de acuerdo con su ubicación geográfica, ingresa principalmente a la central de mayorista de Bogotá, tal como se aprecia en la tabla 2, la cual muestra los volúmenes ingresados para 2015 y 2016. Es así que este alimento llegó en mayor proporción a Corabastos, la cual registró el 63,22 % del total para 15 centrales monitoreadas para este alimento, con 57.804 t en su conjunto y un crecimiento del 1,61 %.

Ahora bien, las otras centrales registran menores cantidades de acopio; sin embargo, Medellín, en la Central Mayorista de Antioquia, captó el 9,28 %, con una caída en su stock del 14,05 % entre 2015 y 2016. En

cuanto a la oferta, esta fue de carácter regional, ya que la habichuela ingresó en su mayoría desde Antioquia. Centroabastos, en Bucaramanga, concentró el 5,57 % y su producto fue regional. Mientras que Cali, en Santa Helena, participó con el 4,83 %, y Cavasa con el 4,18 %.

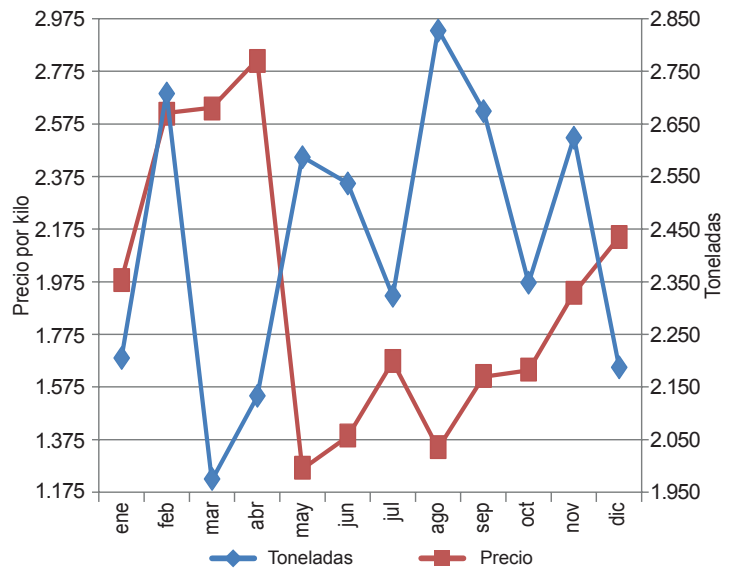
Los restantes mercados reportaron una contribución inferior al 2,35 %, con unos volúmenes que no superaron las 1.241 t anuales de habichuela.

Dada la importancia de esta hortaliza en la canasta familiar de los colombianos, es adecuado observar el comportamiento de su abastecimiento y sus cotizaciones en la central de abastos de Corabastos para 2016, año durante buena parte del cual se observó una relación inversa entre los volúmenes abastecidos y los precios, es decir, al aumentar el acopio de este alimento su precio tendió a la baja, y viceversa. De esta manera, en el gráfico 2 se identifica que el mes de mayor abastecimiento fue agosto con 2.828 t y el de menor acopio fue marzo con 1.975 t; en tanto que la cotización más alta se dio en abril con \$2.816 por kilo, mientras que en mayo cayó a \$1.268.

Entre los eventos que afectaron las cantidades provisionadas se destacan las condiciones climáticas como el fin del fenómeno de El Niño a inicios del 2016 y el comienzo de las lluvias en las zonas de cultivo, lo que propició un incremento en la producción y la oferta.

En conclusión, el Sistema de Información de Precios del Sector Agropecuario (Sipsa), según la captura de infor-

Gráfico 3. Abastecimiento y precios de la habichuela en Corabastos, Bogotá 2016



Fuente: DANE, Sipsa.

mación sobre la procedencia para el abastecimiento de la habichuela, destaca a Cundinamarca como el principal departamento en cuanto a los volúmenes de origen para este alimento, el cual procedió de los municipios de Fómeque, Fusagasugá, San Bernardo, Anolaima, Cáqueza y Ubaque. A su vez, esta ubicación geográfica de cercanía a la central de abastos de Corabastos en Bogotá le da una ventaja competitiva al departamento frente al resto de las zonas productoras, sumado a que dicha central absorbió más del 60 % de las cantidades registradas de habichuela.



Horario de recolección Proyecto Abastecimiento de Alimentos

Territorial	Ciudad	Sitio	Punto de toma	Horario	Día
Centro	Bogotá, D. C.	Corabastos	Bodegas 1 a la 10 y 11 a la 32; la 81 y 82, importados.	00:00-04:00	Domingo
				05:00-24:00	Lunes
		Paloquemao	Rondas por las tres plataformas al interior del mercado.	00:00-04:00 y 05:00-24:00	Martes a sábado
				05:00-11:00	Martes a sábado
				04:00-07:00	Lunes a sábado
	Plaza Samper Mendoza	Visita bodegas de pescados	09:00-11:00	Martes y viernes	
			16:00-24:00	Lunes y miércoles	
	Neiva	Surabastos	Puerta 1 (un carril)	24:00-04:00	Martes
				00:00-04:00 y 16:00-24:00	Jueves
				00:00-04:00, 16:00-17:00 y 21:00-24:00	Viernes
				00:00-04:00	Sábado
				19:00-24:00	Lunes
	Tunja	Complejo de Servicios del Sur	Portería principal y rondas a la plaza	00:00-03:00 y 22:00-24:00	Martes
				00:00-06:00 y 20:00-24:00	Miércoles
				00:00-03:00 y 21:00-24:00	Jueves
00:00-06:00				Viernes	
19:00-22:00				Domingo	
Villavicencio	Central de Abastos de Villavicencio (CAV)	Puerta 1 (un carril)	00:45-04:00 y 05:45-11:00	Lunes	
			07:00-11:00 y 15:00-24:00	Martes	
			00:00-03:00 y 05:45-11:00	Miércoles	
			12:30-24:00	Jueves	
			00:00-03:00 y 05:45-11:00	Viernes	
Centro-oriente	Bucaramanga	Centroabastos	Entrada (2 carriles)	00:00-5:00	Domingo
				02:00-24:00	Lunes
	Cúcuta	Cenabastos	2 (calle principal, puertas 1, 2, 3, 4 y 5)	00:00-24:00	Martes a sábado
				00:00-03:00	Domingo
				05:00-12:00 y 16:00-00:00	Lunes
				00:00-12:00 y 16:00-24:00	Martes
				00:00-12:00 y 16:00-24:00	Miércoles
				00:00-12:00 y 16:00-24:00	Jueves
				00:00-12:00 y 16:00-24:00	Viernes
				00:00-12:00 y 16:00-24:00	Sábado
Nueva Sexta	Ronda a toda la plaza	03:00-04:00 y 05:00-12:00	Lunes a sábado		
		03:30-20:00	Lunes		
Centro-occidente	Pereira	Mercasa	Puerta 1	06:00-24:00	Martes
				00:00-24:00	Miércoles
				00:00-23:00	Jueves
	Armenia	Mercar	Puerta 1	05:00-20:00	Viernes
				03:30-11:00 y 14:00-17:00	Lunes
Noroccidente	Medellín	Central Mayorista de Antioquia (CMA)	Bloques de la Central Mayorista de Antioquia	05:00-09:00	Martes
				06:00-12:00 y 14:00-18:00	Miércoles y viernes
				03:30-09:00	Jueves
				04:00-08:00	Sábado

Territorial	Ciudad	Sitio	Punto de toma	Horario	Día	
Noroccidente	Medellín	Plaza Minorista José María Villa	Sótano	03:00-11:30	Lunes a sábado	
			Quincalla	01:00-09:00		
			Muelle	01:00-09:00		
Suroccidente	Cali	Santa Helena	Se realizan varias rondas en las calles del mercado.	06:30-13:00 y 19:00-24:00	Lunes	
				00:00-00:30, 13:30-17:00 y 19:00-21:30	Martes	
				04:00-07:00, 08:30-17:00 y 19:00-24:00	Miércoles	
				00:00-00:30, 07:00-17:00 y 19:00-21:30	Jueves	
				04:00-24:00	Viernes	
				00:00-00:30, 06:00-09:30 y 19:00-22:00	Sábado	
				06:00-24:00	Domingo y miércoles	
Norte	Barranquilla	Barranquillita	Rondas por sectores de El Boliche, La 43, parqueaderos, bodegas y locales mayoristas.	00:00-01:00 y 06:00-12:00	Lunes y jueves	
				06:00-10:00	Martes	
				06:00-12:00	Viernes	
				06:00-10:00	Sábado	
				04:00-08:00 y 13:00-18:00	Lunes	
	Ipiales	Centro de acopio	Entrada (un carril)	13:00-18:00	Martes	
				13:00-18:00	Miércoles	
				13:00-18:00	Jueves	
				04:00-08:00 y 13:00-18:00	Viernes	
				18:00-24:00	Domingo	
Norte	Barranquilla	Barranquillita	Rondas por sectores de El Boliche, La 43, parqueaderos, bodegas y locales mayoristas.	00:00-02:30 y 08:00-17:00	Lunes y viernes	
				08:00-17:00 y 18:00-24:00	Martes y jueves	
				00:00-02:30 y 08:00-15:00	Miércoles	
				10:00-18:00	Domingo	
				07:00-13:00	Lunes	
	Granabastos	Entrada y bodegas	Entrada y bodegas	Entrada y bodegas	08:00-17:00	Martes
					10:00-18:00	Miércoles
					10:00-18:00	Jueves
					12:00-21:00	Viernes
					08:00-16:00	Jueves
Cartagena	Bazurto	Bazurto	Rondas por los sectores de la Avenida del Lago, CAI, bodegas y locales mayoristas.	08:00-16:00	Viernes	
				12:00-21:00	Jueves	
				08:00-16:00	Viernes	
				10:00-18:00	Domingo	
				19:00-24:00	Domingo	
Cartagena	Bazurto	Bazurto	Rondas por los sectores de la Avenida del Lago, CAI, bodegas y locales mayoristas.	00:00-04:00 y 08:00-16:00	Lunes y viernes	
				08:00-16:00 y 19:00-24:00	Martes y jueves	
				00:00-04:00 y 07:00-15:00	Miércoles	



@DANE_Colombia



/DANEcolombia



/DANEcolombia

