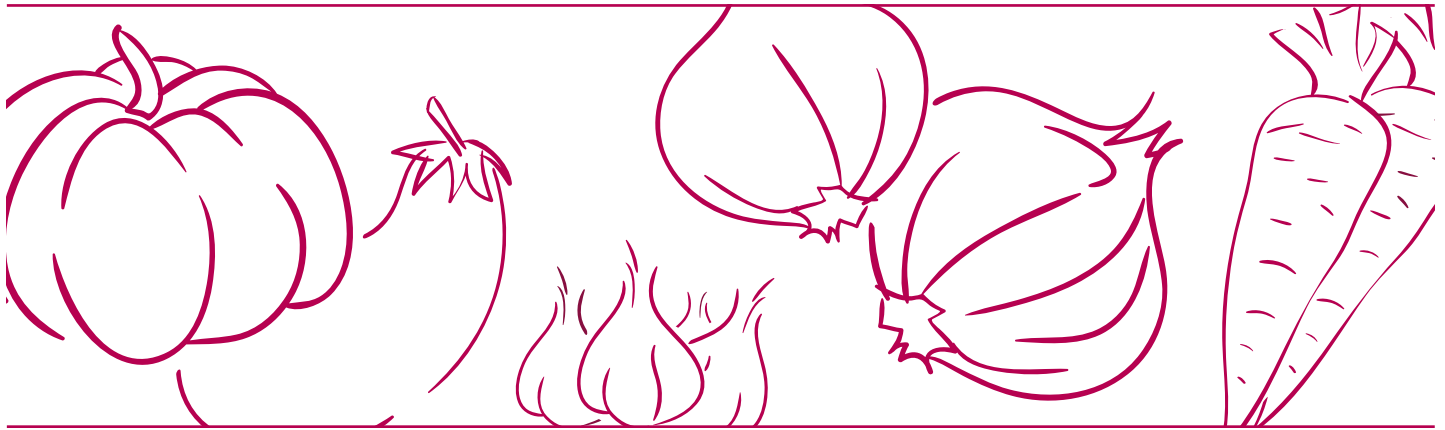


BOLETÍN MENSUAL ABASTECIMIENTO DE ALIMENTOS

DANE
INFORMACIÓN PARA TODOS



COMPORTAMIENTO EN LOS DIFERENTES MERCADOS

Ingreso de alimentos a los principales mercados del país entre marzo y abril de 2020

En el presente boletín de abastecimiento de alimentos se analiza el periodo comprendido entre marzo y abril de 2020, se registra un descenso en el ingreso de alimentos en un 12,25% del volumen total abastecido con relación al lapso inmediatamente anterior en los mercados que cubre la investigación de abastecimiento del Sipsa.

En este periodo se observó que en veintiséis de las veintinueve centrales mayoristas se redujo el abastecimiento en los grupos de alimentos. A continuación, se relaciona la información detallada sobre el volumen y porcentaje de alimentos abastecidos en los mercados de las principales ciudades del país.

Cuadro 1. Variación en el abastecimiento de alimentos según ciudad y mercado mayorista (marzo y abril de 2020)

Ciudad	Central	Marzo (t)	Abril (t)	Variación (%)
Armenia	Mercar	10.326	9.992	-3,23%
Barranquilla	Barranquillita	27.949	21.921	-21,57%
Barranquilla	Granabastos	10.623	9.445	-11,08%
Bogotá, D.C.	Corabastos	187.510	167.542	-10,65%
Bogotá, D.C.	Paloquemao	3.769	2.319	-38,47%
Bogotá, D.C.	Plaza Las Flores	2.941	2.256	-23,29%
Bogotá, D.C.	Plaza Samper Mendoza	2.225	2.051	-7,83%
Bucaramanga	Centroabastos	39.751	37.662	-5,26%
Cali	Cavasa	24.911	22.626	-9,17%
Cali	Santa Helena	19.980	16.642	-16,71%
Cartagena	Bazurto	14.570	13.848	-4,95%
Cúcuta	Cenabastos	25.628	20.249	-20,99%
Cúcuta	La Nueva Sexta	3.044	2.411	-20,80%
Ibagué	Plaza La 21	3.971	3.641	-8,29%
Ipiales	Centro de acopio	4.241	1.938	-54,30%
Manizales	Centro Galerías	7.124	6.750	-5,25%

CONTENIDO

Comportamiento en los diferentes mercados	1
Oferta de alimentos	15



El futuro
es de todos

Gobierno
de Colombia

SIPSA Sistema de Información de Precios y
Abastecimiento del Sector Agropecuario

ABASTECIMIENTO DE ALIMENTOS

Cuadro 1. Variación en el abastecimiento de alimentos según ciudad y mercado mayorista (marzo y abril de 2020) (conclusión)

Ciudad	Central	Marzo (t)	Abril (t)	Variación (%)
Medellín	Central Mayorista de Antioquia	72.416	65.468	-9,59%
Medellín	Plaza Minorista "José María Villa"	15.121	6.549	-56,69%
Montería	Mercado del Sur	4.106	4.006	-2,43%
Neiva	Surabastos	7.382	7.511	1,75%
Pasto	El Potrerillo	10.380	9.262	-10,76%
Pereira	Mercasa	11.688	10.153	-13,14%
Popayán	Plaza de mercado del barrio Bolívar	4.094	5.230	27,74%
Santa Marta	Santa Marta (Magdalena)	2.826	2.448	-13,38%
Sincelejo	Nuevo Mercado	5.228	5.054	-3,32%
Tunja	Complejo de Servicios del Sur	7.953	7.677	-3,47%
Valledupar	Mercabastos	3.440	3.379	-1,79%
Valledupar	Mercado Nuevo	2.025	2.310	14,08%
Villavicencio	CAV	7.552	5.961	-21,07%
TOTAL		542.772	476.300	-12,25%

Fuente: DANE, Sipsa.

Cuadro 2. Volumen y participación del abastecimiento por grupos de alimentos en veintinueve mercados mayoristas del país (marzo y abril de 2020)

Grupo	Marzo		Abril		Variación (%)
	Volumen (t)	Participación (%)	Volumen (t)	Participación (%)	
Armenia, Mercar					
Frutas	2.304	22,31%	2.505	25,07%	8,72%
Tubérculos, raíces y plátano	3.486	33,76%	3.249	32,52%	-6,80%
Verduras y hortalizas	2.735	26,49%	2.909	29,11%	6,36%
Otros grupos	1.800	17,44%	1.329	13,30%	-26,17%
Total Mercar	10.326	100%	9.992	100%	-3,23%
Barranquilla, Barranquillita					
Frutas	7.958	28,47%	6.500	29,65%	-18,32%
Tubérculos, raíces y plátano	8.033	28,74%	6.650	30,34%	-17,22%
Verduras y hortalizas	5.852	20,94%	5.349	24,40%	-8,59%
Otros grupos	6.106	21,85%	3.422	15,61%	-43,96%
Total Barranquillita	27.949	100%	21.921	100%	-21,57%

Cuadro 2. Volumen y participación del abastecimiento por grupos de alimentos en veintinueve mercados mayoristas del país (marzo y abril de 2020)(continuación)

Grupo	Marzo		Abril		Variación (%)
	Volumen (t)	Participación (%)	Volumen (t)	Participación (%)	
Barranquilla, Granabastos					
Frutas	1.300	12,24%	807	8,55%	-37,91%
Tubérculos, raíces y plátano	1.186	11,16%	1.026	10,86%	-13,46%
Verduras y hortalizas	772	7,27%	657	6,96%	-14,90%
Otros grupos	7.365	69,33%	6.955	73,63%	-5,57%
Total Granabastos	10.623	100%	9.445	100%	-11,08%
Bogotá, Corabastos					
Frutas	50.579	26,97%	49.638	29,63%	-1,86%
Tubérculos, raíces y plátano	57.333	30,58%	44.552	26,59%	-22,29%
Verduras y hortalizas	64.231	34,25%	58.591	34,97%	-8,78%
Otros grupos	15.368	8,20%	14.761	8,81%	-3,95%
Total Corabastos	187.510	100%	167.542	100%	-10,65%
Bogotá, Paloquemao					
Frutas	653	17,33%	638	27,49%	-2,37%
Tubérculos, raíces y plátano	618	16,39%	412	17,75%	-33,37%
Verduras y hortalizas	457	12,12%	349	15,03%	-23,66%
Otros grupos	2.042	54,17%	921	39,73%	-54,87%
Total Paloquemao	3.769	100%	2.319	100%	-38,47%
Bogotá, Las Flores					
Frutas	643	21,86%	170	7,53%	-73,58%
Tubérculos, raíces y plátano	32	1,08%	23	1,04%	-26,65%
Verduras y hortalizas	1,0	0,03%	0,3	0,02%	-64,21%
Otros grupos	2.265	77,02%	2.062	91,42%	-8,95%
Total Las Flores	2.941	100%	2.256	100%	-23,29%
Bogotá, Samper Mendoza					
Frutas	176	7,91%	129	6,28%	-26,86%
Tubérculos, raíces y plátano	8	0,36%	1	0,06%	-85,09%
Verduras y hortalizas	215	9,67%	281	13,69%	30,48%
Otros grupos	1.826	82,06%	1.640	79,98%	-10,17%
Total Samper Mendoza	2.225	100,00%	2.051	100%	-7,83%

Cuadro 2. Volumen y participación del abastecimiento por grupos de alimentos en veintinueve mercados mayoristas del país (marzo y abril de 2020)(continuación)

Grupo	Marzo		Abril		Variación (%)
	Volumen (t)	Participación (%)	Volumen (t)	Participación (%)	
Bucaramanga, Centroabastos					
Frutas	12.747	32,07%	12.730	33,80%	-0,13%
Tubérculos, raíces y plátano	10.793	27,15%	9.534	25,32%	-11,66%
Verduras y hortalizas	13.001	32,71%	12.494	33,17%	-3,90%
Otros grupos	3.210	8,07%	2.903	7,71%	-9,56%
Total Centroabastos	39.751	100%	37.662	100%	-5,26%
Cali, Cavasa					
Frutas	3.255	13,06%	3.041	13,44%	-6,58%
Tubérculos, raíces y plátano	10.060	40,38%	8.562	37,84%	-14,89%
Verduras y hortalizas	5.616	22,54%	5.942	26,26%	5,81%
Otros grupos	5.981	24,01%	5.082	22,46%	-15,03%
Total Cavasa	24.911	100%	22.626	100%	-9,17%
Cali, Santa Helena					
Frutas	5.528	27,67%	4.577	27,50%	-17,21%
Tubérculos, raíces y plátano	3.958	19,81%	2.799	16,82%	-29,30%
Verduras y hortalizas	4.711	23,58%	4.521	27,17%	-4,02%
Otros grupos	5.783	28,94%	4.745	28,51%	-17,94%
Total Sta.Helena	19.980	100%	16.642	100%	-16,71%
Cartagena, Bazaruto					
Frutas	2.580	17,71%	1.845	13,32%	-28,52%
Tubérculos, raíces y plátano	6.835	46,91%	6.979	50,40%	2,10%
Verduras y hortalizas	3.385	23,23%	3.014	21,77%	-10,96%
Otros grupos	1.769	12,14%	2.010	14,52%	13,64%
Total Bazaruto	14.570	100%	13.848	100%	-4,95%
Cúcuta, Cenabastos					
Frutas	3.628	14,16%	3.110	15,36%	-14,27%
Tubérculos, raíces y plátano	8.906	34,75%	7.246	35,78%	-18,64%
Verduras y hortalizas	5.321	20,76%	4.707	23,24%	-11,54%
Otros grupos	7.773	30,33%	5.186	25,61%	-33,28%
Total Cenabastos	25.628	100%	20.249	100%	-20,99%
Cúcuta, La Nueva Sexta					
Frutas	525	17,26%	368	15,28%	-29,93%
Tubérculos, raíces y plátano	174	5,73%	124	5,15%	-28,78%
Verduras y hortalizas	47	1,53%	67	2,79%	44,15%
Otros grupos	2.297	75,47%	1.851	76,78%	-19,43%
Total La Nueva sexta	3.044	100%	2.411	100%	-20,80%
Ibagué, Plaza La 21					
Frutas	920	23,18%	835	22,92%	-9,30%
Tubérculos, raíces y plátano	1.940	48,86%	1.939	53,25%	-0,05%
Verduras y hortalizas	708	17,84%	662	18,18%	-6,53%
Otros grupos	402	10,12%	206	5,64%	-48,85%
Total Plaza La 21	3.971	100%	3.641	100%	-8,29%
Ipiales, Centro de Acopio					
Frutas	548	12,92%	30	1,55%	-94,53%
Tubérculos, raíces y plátano	2.792	65,83%	926	47,76%	-66,84%
Verduras y hortalizas	901	21,25%	982	50,69%	9,00%
Total Centro de Acopio	4.241	100%	1.938	100%	-54,30%
Manizales, Centro Galerías					
Frutas	1.833	25,73%	1.881	27,86%	2,61%
Tubérculos, raíces y plátano	2.604	36,56%	2.300	34,07%	-11,70%
Verduras y hortalizas	1.519	21,33%	1.542	22,85%	1,51%
Otros grupos	1.168	16,39%	1.027	15,22%	-12,02%
Total Centro Galerías	7.124	100%	6.750	100%	-5,25%
Medellín, Central Mayorista de Antioquia					
Frutas	16.788	23,18%	15.185	23,19%	-9,55%
Tubérculos, raíces y plátano	14.587	20,14%	14.760	22,55%	1,19%
Verduras y hortalizas	13.892	19,18%	13.262	20,26%	-4,53%
Otros grupos	27.150	37,49%	22.262	34,00%	-18,00%
Total CMA	72.416	100%	65.468	100%	-9,59%

Cuadro 2. Volumen y participación del abastecimiento por grupos de alimentos en veintinueve mercados mayoristas del país (marzo y abril de 2020)(continuación)

Grupo	Marzo		Abril		Variación (%)	Grupo	Marzo		Abril		Variación (%)
	Volumen (t)	Participación (%)	Volumen (t)	Participación (%)			Volumen (t)	Participación (%)	Volumen (t)	Participación (%)	
Medellín, Plaza Minorista José María Villa						Popayán, Plaza de mercado del barrio Bolívar					
Frutas	4.814	31,84%	2.086	31,85%	-56,67%	Frutas	452	11,03%	304	5,82%	-32,59%
Tubérculos, raíces y plátano	5.360	35,45%	2.252	34,39%	-57,99%	Tubérculos, raíces y plátano	2.443	59,67%	3.267	62,46%	33,73%
Verduras y hortalizas	3.241	21,43%	1.462	22,33%	-54,88%	Verduras y hortalizas	438	10,71%	246	4,71%	-43,82%
Otros grupos	1.706	11,28%	748	11,43%	-56,12%	Otros grupos	761	18,59%	1.412	27,00%	85,54%
Total Plaza Minorista José María Villa	15.121	100%	6.549	100%	-56,69%	Total Plaza de mercado del barrio Bolívar	4.094	100%	5.230	100%	27,74%
Montería, Mercado del Sur						Santa Marta, (Magdalena)					
Frutas	580	14,13%	424	10,59%	-26,85%	Frutas	585	20,69%	537	21,94%	-8,11%
Tubérculos, raíces y plátano	2.112	51,44%	2.140	53,41%	1,31%	Tubérculos, raíces y plátano	1.103	39,04%	1.095	44,73%	-0,74%
Verduras y hortalizas	1.051	25,60%	1.150	28,71%	9,44%	Verduras y hortalizas	762	26,96%	713	29,13%	-6,40%
Otros grupos	362	8,83%	292	7,29%	-19,48%	Otros grupos	376	13,32%	103	4,19%	-72,73%
Total Mercado del Sur	4.106	100%	4.006	100%	-2,42%	Total Santa Marta (Magdalena)	2.826	100%	2.448	100%	-13,38%
Neiva, Surabastos						Sincelejo, Nuevo Mercado					
Frutas	1.415	19,16%	1.330	17,70%	-6,00%	Frutas	830	15,88%	495	9,78%	-40,43%
Tubérculos, raíces y plátano	2.149	29,11%	2.173	28,93%	1,12%	Tubérculos, raíces y plátano	1.909	36,51%	1.792	35,45%	-6,11%
Verduras y hortalizas	2.327	31,52%	2.168	28,86%	-6,84%	Verduras y hortalizas	1.383	26,46%	1.399	27,68%	1,15%
Otros grupos	1.491	20,20%	1.840	24,50%	23,40%	Otros grupos	1.106	21,15%	1.369	27,08%	23,79%
Total Surabastos	7.382	100%	7.511	100%	1,75%	Total Nuevo Mercado	5.228	100%	5.054	100%	-3,32%
Pasto, El Potrerillo						Tunja, Complejo de Servicios del Sur					
Frutas	1.468	14,14%	1.409	15,21%	-4,03%	Frutas	1.769	22,25%	2.080	27,10%	17,57%
Tubérculos, raíces y plátano	6.475	62,38%	5.580	60,24%	-13,82%	Tubérculos, raíces y plátano	3.678	46,24%	3.409	44,41%	-7,30%
Verduras y hortalizas	2.408	23,20%	2.240	24,18%	-6,98%	Verduras y hortalizas	2.500	31,43%	2.184	28,45%	-12,61%
Otros grupos	29	0,28%	34	0,37%	15,87%	Otros grupos	6	0,08%	3	0,04%	-55,42%
Total El Potrerillo	10.380	100%	9.262	100%	-10,77%	Total Complejo de Servicios del Sur	7.953	100%	7.677	100%	-3,47%
Pereira, Mercasa						Valledupar, Mercabastos					
Frutas	3.189	27,29%	2.751	27,10%	-13,74%	Frutas	1.234	35,86%	1.190	35,22%	-3,55%
Tubérculos, raíces y plátano	1.870	16,00%	1.375	13,54%	-26,47%	Tubérculos, raíces y plátano	1.457	42,34%	1.464	43,34%	0,52%
Verduras y hortalizas	1.994	17,06%	1.829	18,01%	-8,30%	Verduras y hortalizas	715	20,79%	663	19,63%	-7,27%
Otros grupos	4.634	39,65%	4.198	41,35%	-9,42%	Otros grupos	35	1,01%	61	1,82%	75,82%
Total Mercasa	11.688	100%	10.153	100%	-13,14%	Total Mercabastos	3.440	100%	3.379	100%	-1,79%

Cuadro 2. Volumen y participación del abastecimiento por grupos de alimentos en veintinueve mercados mayoristas del país (marzo y abril de 2020)(conclusión)

Grupo	Marzo		Abril		Variación (%)
	Volumen (t)	Participación (%)	Volumen (t)	Participación (%)	
Valledupar, Mercado Nuevo					
Frutas	525	25,91%	500	21,64%	-4,72%
Tubérculos, raíces y plátano	143	7,05%	274	11,87%	92,17%
Verduras y hortalizas	307	15,15%	240	10,40%	-21,73%
Otros grupos	1.051	51,89%	1.296	56,09%	23,32%
Total Mercado Nuevo	2.025	100%	2.310	100%	14,08%
Villavicencio, Central de Abastecimiento de Villavicencio					
Frutas	1.933	25,59%	1.549	25,98%	-19,88%
Tubérculos, raíces y plátano	3.007	39,82%	2.219	37,23%	-26,20%
Verduras y hortalizas	1.898	25,13%	1.670	28,02%	-12,02%
Otros grupos	714	9,45%	523	8,77%	-26,75%
Total CAV	7.552	100%	5.961	100%	-21,07%
TOTAL	542.772		476.300		-12,25%

Fuente: DANE, Sipsa.

Armenia, Mercar

En la central de Mercar el suministro de alimentos presentó un menor ingreso del 3,23%, al reportar 334 toneladas (t) menos en abril comparado con marzo.

En la categoría otros grupos¹ se presentó un descenso en el acopio del 26,17%, por el menor ingreso de arveja seca importada, lenteja, atún en lata, bebidas alcohólicas, maíz blanco, leche pasteurizada UHT y condimentos. Seguido por los tubérculos, raíces y plátanos donde se redujo su aprovisionamiento en un 6,80%, por los inventarios de las papas suprema, criolla y capira, además de yuca que se despachó desde Armenia y La Tebaida (Quindío). A diferencia, las frutas reportaron un aumento del 8,72%, a causa de los

¹ Categoría en la que se recoge la información sobre el grupo de carnes y pescados, alimentos procesados, granos y cereales, lácteos y huevos.

mayores volúmenes de mango Yulima, pera nacional, fresa, aguacate hass, mandarina Oneco, manzana nacional, patilla, curuba y guanábana. En el grupo de las verduras y hortalizas subió su abastecimiento en un 6,36%, por la mayor oferta de arveja verde en vaina, ajo, habichuela, apio, remolacha, zanahoria, tomate chonto, cilantro, coliflor, pepino cohombro, perejil, chócolo mazurca y lechuga Batavia.

En el caso de Mercar, en el mes de abril la participación de las categorías estuvo distribuida de la siguiente manera: los tubérculos, raíces y plátanos con un 32,52%; las verduras y hortalizas con un 29,11%; las frutas con un 25,07% y otros grupos con un 13,30%.

Barranquilla, Barranquillita

El abastecimiento de alimentos en este mercado descendió en un 21,57%, al registrar 27.949 t en marzo y 21.921 t en abril.

La categoría otros grupos redujo sus volúmenes en un 43,96% por alimentos como confitería, conservas, enlatados, cervezas, pescados de río, grasas, maíz blanco, carnes de cerdo y pollo, galletas, bagre, azúcar, queso costeño, mojarra, maíz amarillo y sal yodada. En el grupo de las frutas frescas se cayó el suministro de alimentos en un 18,32%, ante el menor ingreso de naranja común, pitahaya, naranja Valencia y/o Sweet, ciruela nacional, patilla, aguacate papelillo, maracuyá, banano criollo, curuba, mango común y guayaba pera. En los tubérculos, raíces y plátanos se reportó un descenso en el acopio del 17,22%, lo que obedeció a la menor entrada de las papas Betina, R-12, única y criolla, además de ñame, arracacha, yuca y plátano hartón verde. En el grupo de las verduras y hortalizas bajó su aprovisionamiento en un 8,59%, lo que se evidenció por alimentos como tomate larga vida, hortalizas de hoja, frijol verde, calabaza, arveja verde en vaina, espinaca, lechuga Batavia, ahuyama, chócolo mazorca.

Durante abril en Barranquillita, la participación de las categorías estuvo distribuida de la siguiente manera: los tubérculos, raíces y plátanos con un 30,34%; las frutas con un 29,65%; las verduras y hortalizas con un 24,40%; y % otros grupos con un 15,61%.

Barranquilla, Granabastos

En la central de Granabastos el acopio de alimentos disminuyó en un 11,08%, es decir 1.177 t menos, ya que en abril registró las 9.445 t.

Este comportamiento se generó por el grupo de las frutas frescas ya que redujo su stock en un 37,91%, ante el menor ingreso de lulo proveniente de Girón (Santander), además de banano criollo, maracuyá, pera importada, aguacate papelillo, manzana importada, naranja Valencia y/o Sweet, guanábana, limón común y piña perolera. En las verduras y hortalizas cayó su aprovisionamiento en un 14,90%, lo que se explicó por alimentos como berenjena, remolacha, repollo, espinaca, ahuyama, zanahoria, apio, lechuga Batavia, ají topito dulce y cebolla cabezona. En los tubérculos, raíces y plátanos se reportó un descenso en el acopio del 13,46%, lo que obedeció a una menor entrada de las papas R-12, única y criolla. En la categoría otros grupos se redujeron los volúmenes en un 5,57% por alimentos como confitería, maíz blanco, aceites, carne de res, cervezas, chocolate, harinas, azúcar, leche pasteurizada UHT y sal yodada.

Durante abril en Granabastos, la participación de las categorías estuvo distribuida de la siguiente manera: otros grupos con un 73,63%; los tubérculos, raíces y plátanos con un 10,86%; las frutas con un 8,55%; y las verduras y hortalizas con un 6,96%.

Bogotá, Corabastos

En la ciudad de Bogotá en el mercado de Corabastos el abastecimiento presentó un descenso del 10,65%, pasando de 187.510 t en marzo a 167.542 t en abril.

En los tubérculos, raíces y plátanos bajó el suministro de alimentos en un 22,29%, que obedeció al menor aprovisionamiento de las papas rubí, única, Betina, suprema, criolla, R-12, parda pastusa y superior, asimismo de los plátanos hartón verde y guineo, y arracacha. Las verduras y hortalizas presentaron un menor stock del 8,78% debido a las bajas cantidades de alimentos como tomate larga vida, pepino de rellenar, frijol verde, pimentón, cebolla cabezona, chócolo mazorca, repollo, coliflor, ahuyama y arveja

verde en vaina. En la categoría otros grupos se cayó el acopio de alimentos en un 3,95%, a causa del menor ingreso de conservas, enlatados, salsas, aderezos, sardinas en lata, carnes frías, embutidos, pastas alimenticias y sal yodada, que fue remitido desde Zipaquirá (Cundinamarca). En el grupo de las frutas frescas se presentó un descenso del 1,86%, por una menor oferta de durazno, pera y manzana importadas, papaya tainung, mandarina común, mango común, manzana nacional y aguacate hass.

La participación por cada grupo de alimentos para abril en la Central de Corabastos estuvo distribuida de la siguiente manera: las verduras y hortalizas 34,97%, las frutas 29,63%, los tubérculos, raíces y plátanos 26,59%, y la categoría otros grupos un 8,81%.

Bogotá, Paloquemao

En el mercado de Paloquemao en la ciudad de Bogotá el ingreso de alimentos bajó en un 38,47%, al registrar 1.450 t menos en abril comparado con el mes de marzo.

En la categoría otros grupos disminuyó el acopio de alimentos en un 54,87%, por el menor suministro de basa, salsas, aderezos, azúcar, leche en polvo, carne de pollo, gaseosas, maltas, arroz, frijol, productos de panadería, quesos y cuajadas, maíz blanco, harinas y pescados de río. En los tubérculos, raíces y plátanos se presentó un descenso en el acopio del 33,37%, a causa del menor ingreso de las papas superior y Betina, asimismo de los plátanos hartón verde y guineo. En las verduras y hortalizas se mostró una menor entrada de alimentos del 23,66%, a causa del poco ingreso de ahuyama, arveja verde en vaina, brócoli, tomate chonto, perejil, hortalizas de hoja, cilantro y pimentón. El grupo de las frutas reportó un menor acopio del 2,37%, ante el bajo ingreso de aguacate hass, piña gold, uchuva, mango Tommy, uva Isabela, ciruela nacional, mora y tomate de árbol.

En abril, en Paloquemao la participación de los grupos estuvo distribuida de la siguiente manera: los otros grupos con el 39,73%, las frutas frescas con un 27,49%, los tubérculos, raíces y plátanos con el 17,75% y verduras y hortalizas con un 15,03%.

Bogotá, Las Flores

En el mercado de Las Flores, en la ciudad de Bogotá se presentó un descenso en el aprovisionamiento de alimentos del 23,29%, ya que se registraron 685 t menos en abril comparado con el mes de marzo.

En el grupo de las frutas se registró un menor abastecimiento del 73,58%, como consecuencia de la baja oferta de piña gold, naranja Valencia y/o Sweet, papaya Maradol y mango Tommy que llegó desde La Mesa (Cundinamarca y Espinal (Tolima). En el grupo de las verduras y hortalizas descendió el acopio en un 63,79%, por alimentos como en el que se encuentran productos como aromáticas, jengibre y raíces chinas. En el grupo de los tubérculos, raíces y plátanos el aprovisionamiento de alimentos cayó en un 26,65%, por los menores volúmenes de las papas criolla y superior, además de plátano hartón verde. En la categoría otros grupos se presentó un descenso en el ingreso del 8,95%, que obedeció al menor acopio de alimentos como café, pastas alimenticias, galletas, chocolate, arroz, bocachico, pescados de mar, camarón, carene de res y bebidas lácteas.

En el mercado de Las Flores para abril las participaciones por cada grupo de alimentos se distribuyeron de la siguiente manera: los otros grupos con el 91,42%, seguido por las frutas frescas con un 7,53%, los tubérculos, raíces y plátanos en un 1,04%, y las verduras y hortalizas con el 0,02%.

Bogotá, Samper Mendoza

En el mercado de Bogotá en Samper Mendoza para abril los inventarios se redujeron en un 7,83%, al pasar de 2.225 t en marzo a 2.051 t en abril.

En el grupo de los tubérculos, raíces y plátanos se presentó un menor aprovisionamiento del 85,09%, ante la poca entrada de las papas criolla y superior, asimismo de yuca y plátano hartón verde, procedente de Lejanías (Meta). El grupo de las frutas mostró un menor acopio del 26,86%, ante la baja oferta de mango común, guayaba pera y naranja Valencia y/o Sweet. La categoría otros grupos registró un descenso en el ingreso del 10,17%, por alimentos



Fuente: <https://www.agriculturayganaderia.com/>

como maíz amarillo, nicuro, pescados de río, azúcar, bagre, bocachico, camarón, cervezas, carnes frías, embutidos, harinas y bebidas lácteas. A diferencia, en el grupo de las verduras y hortalizas el abastecimiento se incrementó en un 30,48%, mostrando mayores volúmenes de verduras y hortalizas otras, ya que entraron 67 t, más comparado con el mes anterior.

La participación por cada grupo de alimentos para abril en Samper Mendoza estuvo distribuida de la siguiente manera: la categoría otros grupos con un 79,98%, las verduras y hortalizas con un 13,69%, las frutas con un 6,28%, y los tubérculos, raíces y plátanos con un 0,06%.

Bucaramanga, Centroabastos

En Centroabastos en la ciudad de Bucaramanga el abastecimiento de alimentos mostró un descenso del 5,26%, al pasar de 39.751 t en marzo a 37.662 t en abril.

En los tubérculos, raíces y plátanos se reportó un descenso del 11,66%, lo que obedeció al bajo aprovisionamiento de papas suprema, rubí, R-12, criolla, parda pastusa y superior. Además de plátano hartón verde y yuca. En la categoría otros grupos cayó el suministro de alimentos en un 9,56%, por el menor ingreso de carnes frías, embutidos, trucha, pescado de mar, leche pasteurizada UHT, garbanzo, grasas, cervezas y sal yodada remitida desde Zipaquirá (Cundinamarca). En las verduras y hortalizas se presentó un menor abastecimiento de alimentos en un 3,90% debido al bajo suministro de tomate larga vida, berenjena, ají topito dulce, apio, hortalizas de hoja, acelga, chόcolo mazorca, cilantro y pimentón. En el grupo de las frutas frescas disminuyó el abastecimiento en un 0,13%, que obedeció a la baja oferta de pera importada, mandarina Arrayana, mango

Tommy, banano bocadillo, pitahaya, limón mandarino y ciruela nacional.

Así, la participación por cada grupo de alimentos para abril en el mercado de Centroabastos estuvo distribuida de la siguiente manera: las frutas 33,80%, las verduras y hortalizas 33,17%, los tubérculos, raíces y plátanos 25,32%, y la categoría otros grupos 7,71%.

Cali, Cavasa

En el mercado de Cavasa, en la ciudad de Cali se presentó un descenso en el aprovisionamiento de alimentos del 9,17%, ya que se registraron 2.285 t menos en abril comparado con el mes de marzo.

En la categoría otros grupos se presentó una caída en el ingreso del 15,03%, que obedeció al menor acopio de alimentos como carne de pollo, sal yodada, gaseosas, maltas, harinas, café, res en pie, carne de res, azúcar y garbanzo. En el grupo de los tubérculos, raíces y plátanos el aprovisionamiento de alimentos bajó en un 14,89%, por los menores volúmenes de las papas R-12, capira, criolla, única, Betina y suprema, además de ulluco, plátano hartón verde y yuca. En el grupo de las frutas se registró un menor abastecimiento del 6,58%, como consecuencia de la baja oferta de manzana importada, mandarina Oneco, naranja Valencia y/o Sweet, limón común, pera importada y papaya tainung que llegó desde Tierralta (Córdoba). En cambio, el grupo de las verduras y hortalizas aumentó el acopio en un 5,81%, por alimentos como berenjena, hortalizas de hoja, calabacín, brócoli, coliflor, apio, frijol verde, cilantro, habichuela y lechuga Batavia.

En el mercado de Cavasa para abril las participaciones por cada grupo de alimentos se distribuyeron de la siguiente manera: los tubérculos, raíces y plátanos en un 37,84%, seguido por las verduras y hortalizas con el 26,26%, los otros grupos con el 22,46%, y las frutas frescas con un 13,44%.

Cali, Santa Helena

En el mercado de Cali en Santa Helena para abril los inventarios se redujeron en un 16,71%, al pasar de 19.980 t en marzo a 16.642 t en abril.

En el grupo de los tubérculos, raíces y plátanos se presentó un menor aprovisionamiento del 29,30%, ante la poca entrada de las papas única, Betina, superior, capira, parda pastusa y criolla, asimismo de ulluco, yuca y plátano hartón verde, procedente de Sevilla y Caicedonia (Valle del Cauca). La categoría otros grupos registró un descenso en el ingreso del 17,94%, por alimentos como leche en polvo, pollo en pie, pescado de mar, salsas, aderezos, confitería, aceites, cervezas, camarón, quesos, cuajadas y bebidas lácteas. El grupo de las frutas mostró un menor acopio del 17,21%, ante la baja oferta de limón mandarino, coco, curuba, manzana importada, mandarina común, tangelo, papaya tainung, guayaba pera, banano criollo y lulo. En el grupo de las verduras y hortalizas el abastecimiento se redujo en un 4,02%, mostrando los menores volúmenes de berenjena, pimentón, tomate chonto, arveja verde en vaina, cebolla junca, habichuela, ahuyama, chócolo mazorca, pepino cohombro y hortalizas de hoja.

La participación por cada grupo de alimentos para abril en Santa Helena estuvo distribuida de la siguiente manera: la categoría otros grupos con un 28,51%, las frutas con un 27,50%, las verduras y hortalizas con un 27,17%, y los tubérculos, raíces y plátanos con un 16,82%.

Cartagena, Bazurto

En el mercado de Bazurto en la ciudad de Cartagena la entrada de alimentos mostró un descenso del 4,95%, al registrar 722 t menos entre los meses de marzo y abril.

El grupo de las frutas frescas mostró un menor acopio del 28,52%, donde se destacó los bajos volúmenes de melón, patilla, guanábana, mango Tommy, naranja Valencia y/o Sweet, pitahaya, uchuva y granadilla. En el grupo de las verduras y hortalizas el ingreso bajó en un 10,96%, mostrando los bajos volúmenes de ají topito dulce, tomate chonto, arveja verde en vaina, perejil, pepino cohombro, ajo, hortalizas de hoja, cebolla cabezona, brócoli, repollo y habichuela. A diferencia, en la categoría otros grupos el abastecimiento se incrementó en un 13,64%, por el mayor suministro de lenteja, pasabocas, sal yodada, café, confitería,

pastas alimenticias, carne de cerdo, huevo, maíz blanco, atún en lata y panela. En los tubérculos, raíces y plátanos se presentó un incremento en el suministro del 2,10%, debido a la oferta de los plátanos guineo y hartón verde, también de yuca y ñame despachado desde El Carmen de Bolívar (Bolívar).

La participación por cada grupo de alimentos para el mes de abril en Bazurto estuvo distribuida de la siguiente forma: los tubérculos, raíces y plátanos con un 50,40%, las verduras y hortalizas con un 21,77%; otros grupos con un 14,52%, y las frutas con un 13,32%.

Cúcuta, Cenabastos

En Cenabastos la entrada de alimentos presentó un descenso del 20,99%, al registrar 5.379 t menos en abril con respecto al mes inmediatamente anterior.

En la categoría otros grupos se redujo el abastecimiento en un 33,28%, por el menor ingreso de gaseosas, maltas, lenteja, huevo, azúcar, avena, garbanzo, cervezas, arroz, carnes frías, embutidos, leche pasteurizada UHT, sal yodada, aceites, carne de pollo y harinas. En los tubérculos, raíces y plátanos se mostró un menor suministro del 18,64%, debido a la baja oferta de las papas parda pastusa, única, Betina, criolla, suprema y superior, asimismo de plátanos guineo y hartón verde, de yuca y arracacha despachada desde Pamplona y Mutiscua (Norte de Santander). En el grupo de las frutas frescas se presentó un descenso en el acopio del 14,27%, donde se destacó un menor volumen de pitahaya, uva importada, limón Tahití, aguacate papelillo, manzana nacional, mango Tommy y guanábana. Las verduras y hortalizas redujeron su abastecimiento en un 11,54%, que obedeció a la menor entrada de cebolla cabezona, frijol verde, calabaza, pepino cohombro, tomate Riogrande, berenjena, zanahoria y pimentón.

La participación por cada grupo de alimentos para el mes de abril en Cenabastos estuvo distribuida de la siguiente manera: los tubérculos, raíces y plátanos con un 35,78%, otros grupos con un 25,61%, las verduras y hortalizas con un 23,24% y las frutas con un 15,36%.

Cúcuta, La Nueva Sexta

En La Nueva Sexta en la ciudad de Cúcuta la entrada de alimentos presentó un descenso del 20,80%, al mostrar 633 t menos, es decir que en marzo fueron de 3.044 t y en el mes de abril 2.411 t.

En el grupo de las frutas frescas se presentó un descenso en el acopio del 29,93%, donde se destacó un menor volumen de limón Tahití, tangelo, maracuyá, lulo, mandarina común, curuba, tomate de árbol, banano criollo, naranja común, limón común y coco. En el grupo de los tubérculos, raíces y plátanos se registró una caída en suministro del 28,78%, debido a la poca oferta de plátano guineo y yuca. En la categoría otros grupos se redujo el abastecimiento en un 19,43%, por el bajo ingreso de condimentos, grasas, galletas, leche pasteurizada UHT, bocachico, quesos, cuajadas, aceites, salsas, aderezos y productos de panadería. A diferencia, en las verduras y hortalizas creció su abastecimiento en un 44,15%, que obedeció a la mayor entrada de ahuyama, perejil, cilantro y espinaca.

Así, la participación por cada grupo de alimentos en abril para La Nueva Sexta estuvo distribuida de la siguiente manera: otros grupos con un 76,78%, las frutas con un 15,27%, los tubérculos, raíces y plátanos con un 5,15%, y las verduras y hortalizas con un 2,79%.

Ibagué, Plaza La 21

El abastecimiento en este mercado de alimentos descendió en un 8,29%, al registrar 3.641 t en abril, lo que evidenció una caída de 329 t, respecto al mes de marzo

En la categoría otros grupos se redujeron sus volúmenes en un 48,85% por alimentos como panela, azúcar, arroz y carne de res. En el grupo de las frutas frescas bajó el aprovisionamiento en un 9,30%, ante el menor ingreso de mandarina común, papaya tainung, limón común, banano bocadillo, mandarina Arrayana, uchuva y guayaba pera. En las verduras y hortalizas cayó su aprovisionamiento en un 6,53%, lo que se registró por alimentos como remolacha, zanahoria,

ahuyama, frijol verde, chόcolo mazorca, arveja verde en vaina, pepino de rellenar y repollo. En los tubérculos, raíces y plátanos se reportó un descenso en el acopio del 0,05%, lo que obedeció a una menor entrada de plátano guineo y papa superior.

Durante abril en Plaza la 21, la participación de las categorías estuvo distribuida de la siguiente manera: los tubérculos, raíces y plátanos con un 53,25%; las frutas con un 22,92%; las verduras y hortalizas con un 18,18%; y otros grupos con un 5,64%.

Ipiales, Centro de Acopio

En la ciudad de Ipiales, en el Centro de Acopio el abastecimiento descendió en un 54,30%, al registrar en abril 2.303 t menos con relación a marzo.

El grupo de las frutas registró una reducción en su abastecimiento del 94,53%, por productos como la naranja Valencia y/o Sweet. Los tubérculos, raíces y plátanos mostraron un menor ingreso en el acopio del 66,84%, por alimentos como las papas única, criolla, Betina, superior, suprema, capira y Morasurco. A diferencia, en las verduras y hortalizas se incrementó el abastecimiento en un 9,00%, como resultado del ingreso de chόcolo mazorca, lechuga Batavia, zanahoria y arveja verde en vaina.

En abril, en el Centro de Acopio la participación de las categorías estuvo distribuida de la siguiente manera: las verduras y hortalizas con el 50,69%, seguido por los tubérculos, raíces y plátanos con un 47,76%; y las frutas frescas con el 1,55%.

Manizales, Centro Galerías

El abastecimiento en Centro Galerías de Manizales se redujo en un 5,25%, ya que en abril se registraron 374 t menos con respecto al mes de marzo.

En la categoría otros grupos bajó el suministro de alimentos en un 12,02%, por el menor ingreso de aceites, sal yodada, carnes frías, embutidos, bebidas lácteas, harinas, quesos, cuajadas, leche pasteurizada UHT y pasabocas. En los tubérculos, raíces y plátanos se reportó un descenso del 11,70%, por el menor



Fuente: <https://www.solovegetales.com/>

aprovisionamiento de papas única, suprema, superior, criolla, rubí y R-12, además de yuca. A diferencia, el grupo de las frutas frescas aumentó su abastecimiento en un 2,61%, lo que obedeció a la buena oferta de pera nacional, aguacate común, banano bocadillo, mango Yulima, fresa, guanábana, limón mandarino, pera importada, uva nacional, curuba, granadilla y papaya tainung. En las verduras y hortalizas se evidenció un incremento en su abastecimiento en un 1,51%, que se debió al suministro de ajo, brόcoli, cilantro, pimentón, coliflor, pepino cohombro, cebolla junca, apio, espinaca, remolacha y tomate chonto.

Así, la participación por cada grupo de alimentos para abril en el mercado de Centro Galerías estuvo distribuida de la siguiente manera: los tubérculos, raíces y plátanos 34,07%, las frutas 27,86%, las verduras y hortalizas 22,85%, y la categoría otros grupos 15,22%.

Medellín, Central Mayorista de Antioquia

En La Central Mayorista de Antioquia, en la ciudad de Medellín se presentó un descenso en el aprovisionamiento de alimentos del 9,59%, al pasar de 72.416 t en marzo a 65.468 t en abril.

En la categoría otros grupos se registró una reducción en el ingreso del 18,00%, lo que obedeció al menor abastecimiento de productos como cremas, sopas, basa, tilapia, avena, bagre, camarón, pescados de mar, cereales para desayuno, granos secos, grasas, pasabocas y bebidas alcohólicas. En el grupo de las frutas se registró un menor abastecimiento del 9,55%, como consecuencia de la baja oferta de durazno importado, naranja común, ciruela nacional,

papaya Hawaiana y mora que llegó desde La Unión y Envigado (Antioquia). En las verduras y hortalizas disminuyó su acopio en un 4,53%, por un menor stock de alimentos como pepino de rellenar, brócoli, apio, perejil, hortalizas de hoja, tomate larga vida, acelga, lechuga Batavia, repollo y espinaca. A diferencia, en el grupo de los tubérculos, raíces y plátanos el aprovisionamiento de alimentos creció en un 1,19%, por los mayores volúmenes de las papas R-12, capira, y de plátano guineo, arracacha y yuca.

En La Central Mayorista de Antioquia para este mes de abril las participaciones por cada grupo de alimentos se distribuyeron de la siguiente manera: otros grupos con el 34,00%; seguido por las frutas frescas con el 23,19%; los tubérculos, raíces y plátanos en un 22,55%; y las verduras y hortalizas con el 20,26%.

Medellín, Plaza Minorista José María Villa

En este mercado para abril se redujeron sus inventarios en un 56,69%, al presentar 8.572 t menos en el mes de abril respecto a marzo.

En el grupo de los tubérculos, raíces y plátanos se presentó un descenso en el aprovisionamiento del 57,99%, ante menor entrada de las papas criolla y capira, además de los plátanos hartón verde y guineo, y de la yuca procedente de Mutatá (Antioquia). El grupo de las frutas mostró una caída en el acopio del 56,67%, ante la baja oferta de uva Isabela, naranja común, mango Tommy, uchuva, limón Tahití, maracuyá, mora, lulo, banano bocadillo, tomate de árbol y fresa. En la categoría otros grupos se registró un descenso en el ingreso del 56,12%, por alimentos como panela, frijol, carne de pollo, productos de panadería, leche pasteurizada UHT, bebidas lácteas, quesos, cuajadas, salsa y aderezos. En el grupo de las verduras y hortalizas el ingreso descendió en un 54,88%, mostrando los menores volúmenes de perejil, hortalizas de hoja, pimentón, brócoli, repollo, chόcolo mazorca, coliflor, tomate chonto y cilantro.

La participación por cada grupo de alimentos para abril en La Plaza Minorista José María Villa, se distribuyó de la siguiente manera: los tubérculos, raíces y plátanos con un 34,39%, las frutas con un

31,85%, las verduras y hortalizas con un 22,33%, y la categoría otros grupos con un 11,43%.

Montería, Mercado del Sur

En la ciudad de Montería, en el mercado del Sur el abastecimiento disminuyó un 2,43%, al registrar en abril 100 t menos con relación a marzo.

El grupo de las frutas registró un descenso del 26,85%, por productos como patilla, mango Tommy, aguacate papelillo, naranja Valencia y/o Sweet, guayaba pera, maracuyá, guanábana, melón, piña gold y mora. En la categoría otros grupos se presentó una reducción en la entrada de alimentos del 19,49%, comportamiento que se debió por los menores volúmenes acopiados de maíz blanco, confitería, gallina en pie, panela, frijol, azúcar, arroz, cervezas, pastas alimenticias y galletas. A diferencia, en las verduras y hortalizas se incrementó el abastecimiento en un 9,44%, como resultado del ingreso de chόcolo mazorca, remolacha, cilantro, calabaza, zanahoria, repollo, cebolla cabezona, lechuga Batavia, ají topito dulce y apio. Los tubérculos, raíces y plátanos mostraron un mayor ingreso en el acopio del 1,31%, por alimentos como la yuca y el ñame.

En abril, en el Mercado del Sur la participación de las categorías estuvo distribuida de la siguiente manera: los tubérculos, raíces y plátanos con un 53,41%; seguido por las verduras y hortalizas con el 28,71%, las frutas frescas con el 10,59%, y de otros grupos con un 7,29%.

Pasto, El Potrerillo

En este mercado para el mes de abril se redujeron los inventarios en un 10,76%, al pasar de 10.380 t en marzo a 9.262 t en abril.

Los tubérculos, raíces y plátanos mostraron un descenso en el aprovisionamiento del 13,82%, ante la menor entrada de las papas suprema, parda pastusa, criolla, única y superior, además de plátano hartón verde, yuca, ulluco y arracacha procedente de Guaitarilla (Nariño). En las verduras y hortalizas se redujo el acopio en un 6,98%, mostrando los menores volúmenes

de pepino de rellenar, chócolo mazorca, hortalizas de hoja, cebolla junca, frijol verde, remolacha, espinaca, pepino cohombro y acelga. En el grupo de frutas se presentó un menor acopio del 4,03%, ante la baja oferta de banano bocadillo, aguacate hass, fresa, limón Tahití, piña gold, mango común, melón, patilla, uva nacional, maracuyá, mandarina común y uchuva común. A diferencia, en la categoría otros grupos se registró un incremento en el ingreso del 15,90%, por alimentos como huevo, trucha y frijol.

La participación por cada grupo de alimentos para abril en el mercado El Potrerillo estuvo distribuida de la siguiente manera: los tubérculos, raíces y plátanos con un 60,24%, las verduras y hortalizas con un 24,18%, las frutas con un 15,21%, y la categoría otros grupos con un 0,37%.

Pereira, Mercasa

En este mercado para abril se cayeron los volúmenes de alimentos en un 13,14%, al presentar 1.535 t menos en el mes de abril respecto a marzo.

En el grupo de los tubérculos, raíces y plátanos se presentó un menor aprovisionamiento del 26,47%, ante los bajos volúmenes de las papas capira, parda pastusa, suprema, única, Betina, criolla, superior y rubí, además de yuca y los plátanos hartón verde y guineo procedentes de Pereira (Risaralda). El grupo de las frutas mostró un menor acopio del 13,74%, ante la baja oferta de pera importada, aguacate papelillo, mora, limón Tahití, lulo, manzana importada, banano criollo, maracuyá, patilla y tomate de árbol. En la categoría otros grupos se registró un descenso en el ingreso del 9,42%, por alimentos como quesos, cuajadas, productos de panadería, huevo, atún en lata, gaseosas, maltas, granos secos, harinas, azúcar y maíz blanco. En el grupo de las verduras y hortalizas el ingreso cayó en un 8,30%, mostrando los menores volúmenes de frijol verde, ahuyama, arveja verde en vaina, repollo, zanahoria, espinaca, acelga, chócolo mazorca y cebolla cabezona.

La participación por cada grupo de alimentos para abril en Mercasa se distribuyó de la siguiente manera: la categoría otros grupos con un 41,35%, las frutas con

un 27,10%, las verduras y hortalizas con un 18,01%, y los tubérculos, raíces y plátanos con un 13,54%.

Santa Marta, (Magdalena)

En la plaza de (Magdalena) en la ciudad de Santa Marta se registró un descenso en el acopio del 13,38%, pasando de 2.826 t en marzo a 2.448 t en abril.

La categoría otros grupos reveló una disminución en la entrada de alimentos del 72,73%, ante la menor oferta de carnes de res y de pollo, y pescados de mar. Las frutas registraron una reducción en el suministro de alimentos del 8,11%, que obedeció a una menor entrada de naranja común, aguacate papelillo, piña perolera, naranja Valencia y/o Sweet, melón, patilla y mora, desde Tunja (Boyacá). En las verduras y hortalizas se mostró un descenso en el acopio del 6,40%, a raíz del menor ingreso de ahuyama, chócolo mazorca, habichuela, cilantro, lechuga Batavia, zanahoria, remolacha y cebolla junca. En el grupo de los tubérculos, raíces y plátanos cayó su acopio en un 0,74%, donde se destacó el menor volumen de las papas rubí y criolla, también de yuca.

En la plaza de (Magdalena) en la ciudad de Santa Marta para abril las participaciones de las categorías estuvieron distribuidas de la siguiente manera: los tubérculos, raíces y plátanos con el 44,73%, las verduras y hortalizas con el 29,13%, las frutas frescas con el 21,94%, y los otros grupos con el 4,19%.

Sincelejo, Nuevo Mercado

El abastecimiento en Nuevo Mercado disminuyó en un 3,32%, pasando de 5.228 t en marzo a 5.054 t en abril, lo que reveló 173 t menos de alimentos.

En el grupo de las frutas frescas se presentó un menor acopio del 40,43%, ante la baja oferta de patilla, banano bocadillo, aguacate papelillo, naranja Valencia y/o Sweet, limón mandarino, mora, tomate de árbol y manzana importada. En el grupo de los tubérculos, raíces y plátanos se reportó un descenso del abastecimiento en un 6,11%, lo que obedeció a un menor aprovisionamiento de las papas rubí y criolla. A diferencia, en la categoría otros grupos se

incrementaron los volúmenes en un 23,79%, por el mayor ingreso de granos secos, pastas alimenticias, maíz amarillo, sal yodada, grasas, arroz, harinas, gaseosas, maltas y huevo remitido desde Bucaramanga (Santander) y Sincelejo (Sucre). En el grupo de las verduras y hortalizas creció su ingreso de alimentos en un 1,15% debido a los inventarios de chícolo mazorca, remolacha, berenjena, repollo, pimentón, tomate chonto, zanahoria y cilantro.

En relación a la participación en Nuevo Mercado por cada grupo de alimentos para abril se registró de la siguiente manera: los tubérculos, raíces y plátanos 35,45%, las verduras y hortalizas 27,68%, la categoría otros grupos 27,08%, y las frutas 9,78%.

Tunja, Complejo de Servicios del Sur

En el Complejo de Servicios del Sur, en Tunja para abril se redujeron sus inventarios en un 3,47%, al presentar 276 t menos en el mes de abril respecto al mes de marzo.

En la categoría otros grupos se registró un descenso en el ingreso del 55,42%, por alimentos como la carne de res y la panela. En el grupo de las verduras y hortalizas el ingreso cayó en un 12,61%, con los menores volúmenes de hortalizas de hoja, coliflor, remolacha, arveja verde en vaina, repollo, apio, cebolla cabezona, pimentón, pepino de rellenar, tomate chonto, brócoli, espinaca y chícolo mazorca. En el grupo de los tubérculos, raíces y plátanos se presentó un menor aprovisionamiento del 7,30%, ante poca entrada de las papas criolla, superior y Betina, además de plátano hartón verde y arracacha. A diferencia, en el grupo de las frutas se registró un mayor acopio del 17,57%, por la buena oferta de pera nacional, aguacate común, pera importada, mango Yulima, melón, tangelo, uchuva, limón mandarino, patilla y limón Tahití.

La participación por cada grupo de alimentos para abril en el Complejo de Servicios del Sur se distribuyó de la siguiente manera: los tubérculos, raíces y plátanos con un 44,41%, las verduras y hortalizas con un 28,45%, las frutas con un 27,10%, y la categoría otros grupos con un 0,04%.

Valledupar, Mercabastos

En la ciudad de Valledupar, en Mercabastos el abastecimiento cayó un 1,79%, al registrar en abril 62 t menos con relación a marzo.

Las verduras y hortalizas redujeron su abastecimiento en un 7,27%, como resultado del menor ingreso de brócoli, cilantro, ahuyama, habichuela, remolacha, pepino cohombro, chícolo mazorca, cebolla junca y repollo. En el grupo de las frutas se presentó un menor acopio de 3,55%, por productos como granadilla, fresa, curuba, banano criollo, lulo, mora, naranja Valencia y/o Sweet y banano Urabá. A diferencia, en la categoría otros grupos se presentó un incremento en el ingreso de alimentos en un 75,81%, comportamiento que se debió por los mayores volúmenes acopiados de harinas y panela. Los tubérculos, raíces y plátanos presentaron un mayor acopio del 0,52%, por alimentos como la yuca, arracacha, papa criolla y plátano hartón verde.

En abril, en Mercabastos la participación de las categorías estuvo distribuida de la siguiente manera: los tubérculos, raíces y plátanos con el 43,34%, seguido por las frutas frescas con el 35,22%, las verduras y hortalizas con el 19,63%, y de otros grupos con el 1,82%.

Villavicencio, Central de Abastecimiento de Villavicencio

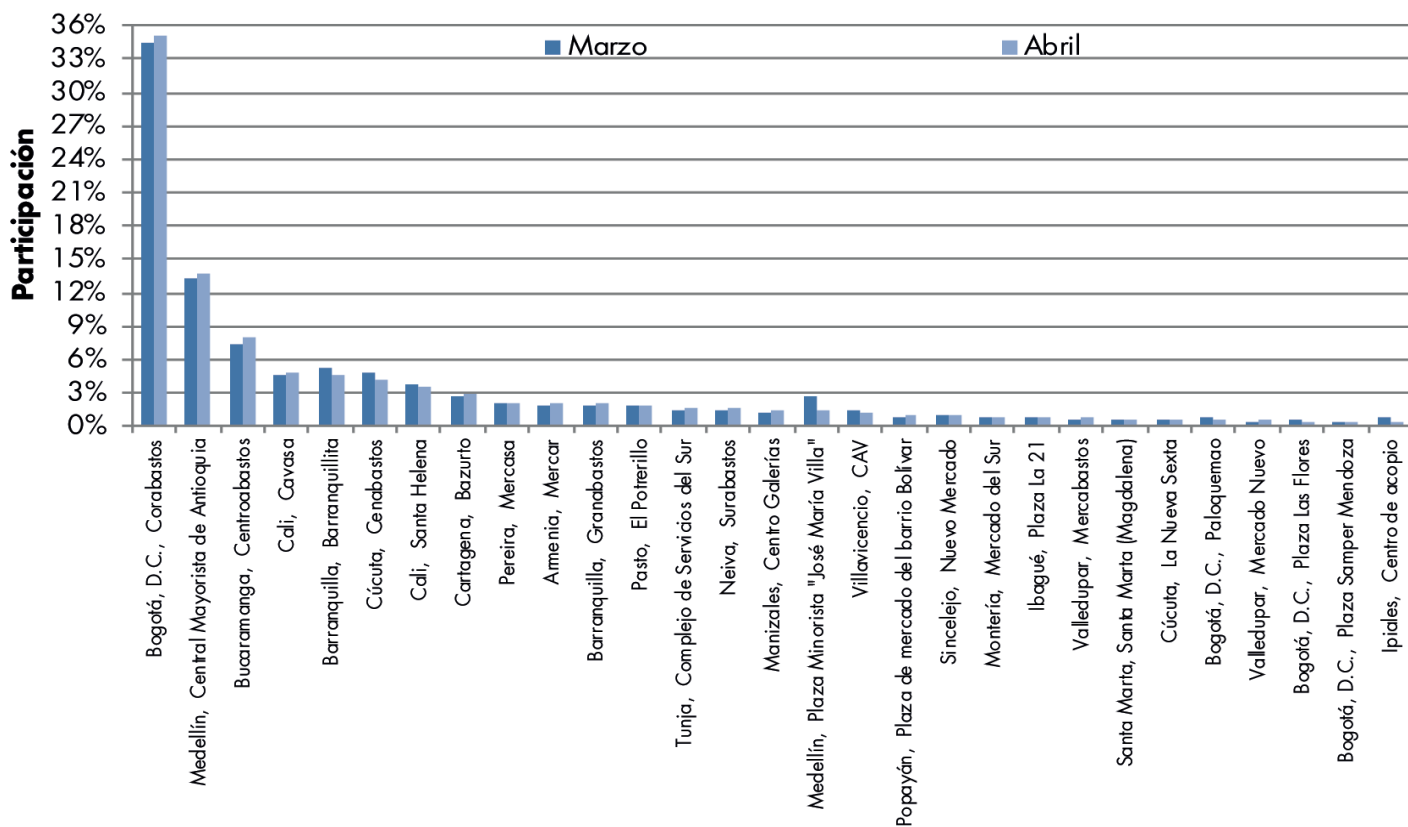
En la Central de Abastecimiento de Villavicencio, el volumen de alimentos descendió en un 21,07% comparado con el mes anterior, al pasar de 7.552 t en marzo a 5.961 t en abril.

En la categoría otros grupos se redujo su acopio en un 26,75% por productos como maíz amarillo, lenteja, carne de cerdo, granos secos, garbanzo, frijol, arveja seca importada, bebidas lácteas, cervezas y sal yodada. En el grupo de los tubérculos, raíces y plátanos cayó el suministro en un 26,20%, por una menor entrada de alimentos como las papas superior y criolla, además de los plátanos guineo y hartón verde, arracacha y yuca. En las frutas frescas se disminuyó el suministro en un 19,88%, como consecuencia del menor acopio de productos como piña perolera,

maracuyá, durazno importado, curuba, banano Urabá, lulo, papaya Maradol, guayaba pera, mango Tommy y limón Tahití. En el grupo de las verduras y hortalizas bajó la provisión de alimentos en un 12,02%, debido a un menor ingreso de remolacha que llegó desde la Central de Corabastos en Bogotá, además de pepino de rellenar, pimentón, brócoli, repollo, frijol verde, lechuga Batavia y apio.

La participación por cada grupo de alimentos para el mes de abril en la Central de Abastecimiento de Villavicencio estuvo distribuida de la siguiente manera: los tubérculos, raíces y plátanos con el 37,23%, las verduras y hortalizas con el 28,02%, las frutas frescas con el 25,98%, y los otros grupos con el 8,77%.

Gráfico 1. Participación en el abastecimiento de alimentos registrado en los mercados mayoristas del país (marzo y abril 2020)



Fuente: DANE, Sipsa.

INFORME DE CONTEXTO

Oferta de alimentos

El presente artículo busca analizar la oferta de alimentos durante los primeros cuatro meses de 2020 frente al mismo periodo de 2019. Es así como en lo corrido de este año, los mercados mayoristas monitoreados por el Sipsa se han abastecido con 2.080.447 toneladas (t), mientras que para 2019 fueron 1.991.826 t; es decir un alza del 4.46%.

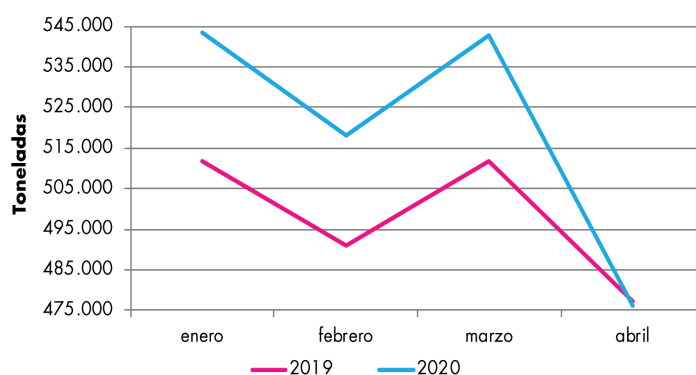
No obstante al observar el gráfico 2 se identifica una tendencia a la baja en los dos años de estudio. Con una fuerte desaceleración entre marzo y abril de 2020, lo que conllevó a que este último mes reportará inventarios muy similares al de 2019. Aunque es de resaltar que el primer trimestre de 2020 venía registrado un acopio superior al 2019, donde el promedio mensual era de 534.716 t en tanto que en 2019 era 504.794 t.

Es importante decir que la Semana Santa tuvo lugar en abril para 2019 y 2020, lo que normalmente afecta los volúmenes provisionados vía una reducción de los mismos. En el caso de abril de 2020, su descenso fue mayor como resultado de la entrada en rigor de la cuarentena a nivel nacional de la emergencia sanitaria del Covid.



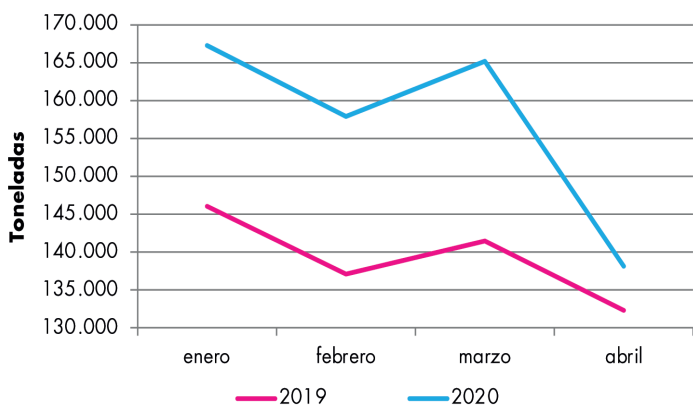
Fuente: <https://www.tuberculos.org/>

Gráfico 2. Abastecimiento de alimentos de enero a abril



Fuente: DANE, Sipsa.

En términos de grupos de alimentos, los tubérculos, raíces y plátanos registraron un comportamiento muy próximo al del abastecimiento total (gráfico 2). Con la particularidad que entre enero y abril de 2019 se aprovisionaron 557.103 t de tubérculos, raíces y plátanos y en 2020 fueron 628.324 t. Este grupo para el presente año ha reportado una oferta mensual promedio de 157.081 t, mientras que para 2019 fueron 139.276 t.

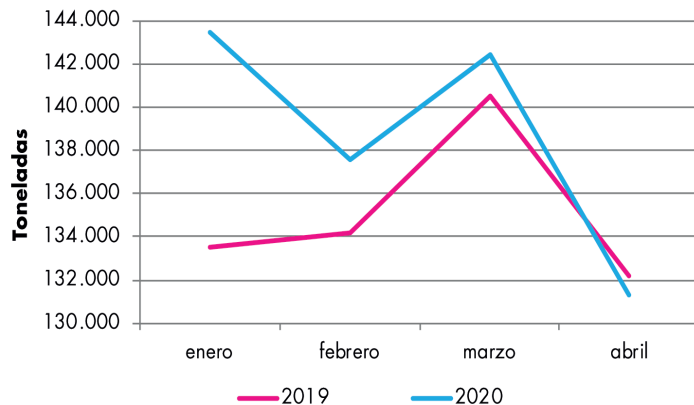
Gráfico 3. Abastecimiento de tubérculos, raíces y plátanos de enero a abril

Fuente: DANE, Sipsa.

Entre los alimentos que más han repercutido en esta conducta se destacan las papas negras con las variedades superior, única y capira, al igual que el plátano hartón verde. Esto se explicaría por un descenso en los despachos desde las zonas productoras de Cundinamarca y más exactamente desde los municipios de Villapinzón y Zipaquirá, en lo que se refiere a las papas. Por el lado del plátano, el departamento del Meta redujo sus volúmenes en particular de las plantaciones localizadas en Granada y Fuente de Oro.

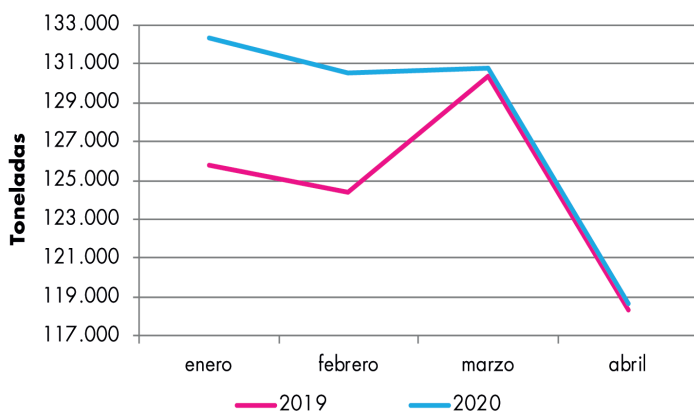
Las verduras y hortalizas iniciaron un 2020 con un significativo acopio llegando a las 143.451 t en enero, mientras que para ese mismo periodo de 2019 fueron 134.192 t. Pero rápidamente se ajustaron las cantidades mensuales hasta alcanzar inventarios muy similares en abril.

Se puede decir que la tendencia en 2020 para este grupo ha sido a la baja, situación que ha obedecido a una caída en el aprovisionamiento de productos como la cebolla junca que pasó de 15.958 t en enero a 14.542 en abril; efecto de una disminución en los despachos desde Aquitania (Boyacá) y Tona (Santander).

Gráfico 4. Abastecimiento de verduras y hortalizas de enero a abril

Fuente: DANE, Sipsa.

Otra verdura que ha menguado sus cantidades es el chόcolo mazorca con 10.478 t para enero de 2020 y en abril fueron 6.658 t, donde las zonas productoras de María La Baja (Bolívar), Ábrego (Norte de Santander), El Rosal, Mosquera, Facatativá y Zipaquirá (Cundinamarca) registraron descensos en sus envíos. Finalmente la arveja verde en vaina presentó un descenso de enero a abril, al pasar de 7.911 t a 5.361 t; ya que los cultivos de Ipiales (Nariño) han venido disminuyendo su abastecimiento.

Gráfico 5. Abastecimiento de frutas de enero a abril

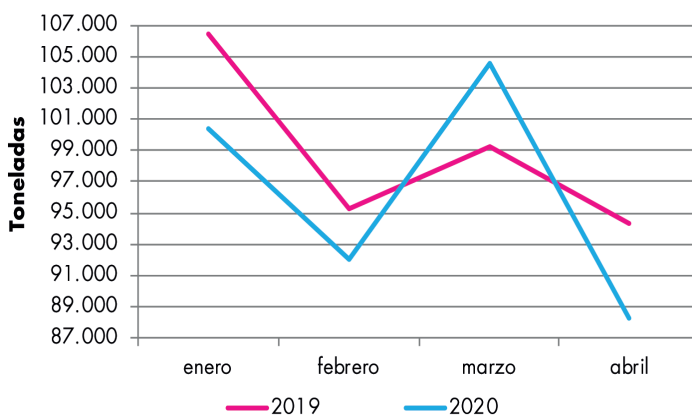
Fuente: DANE, Sipsa.

El grupo de las frutas en lo corrido del 2020 ha reducido sus anaqueles como se puede observar en el gráfico 5. El año inicio con una oferta de 132.294 t y al cierre de abril fueron 118.642 t. Comparado con el 2019, enero y febrero de este año estuvieron unas 6.000 t por encima, pero marzo y abril tuvieron un acopio casi idéntico. Entre las frutas que han disminuido su ingreso se encuentran el mango Tommy que en el caso del fruto proveniente de Cundinamarca pasó de 7.591 t en enero 1.530 t en abril de 2020. La mora y la mandarina común, igualmente, bajaron su acopio sobre todo de Santander. Y el aguacate papelillo ha tendido a la baja por el menor stock proveniente de Tolima, Caldas y Quindío.

Respecto a los alimentos procesados, su oferta para el 2019 fue de 395.141 t y para el 2020 van 385.206 t, lo que significó una reducción del 2,51%. En cuanto a los volúmenes mensuales en 2019 ingresaron un promedio de 98.785 t y en 2020 fueron 96.302 t.

Esta caída para el presente año se ha debido a un descenso en los inventarios de arroz, maíces amarillo y blanco, carne de cerdo, gaseosas y maltas. Sin embargo ha aumentado las cantidades acopiadas de otros productos como las harinas, los huevos, las lentejas, las pastas alimenticias, la arveja seca importada y el garbanzo.

Gráfico 6. Abastecimiento de procesados* de enero a abril



Fuente: DANE, Sipsa.

* Carnes, procesados, granos, cereales, lácteos, huevos y los pescados

En general se puede concluir que los cuatro grupos analizados para lo transcurrido del 2020 han disminuido, su abastecimiento, a raíz de un menor despacho de ciertos alimentos desde las zonas productoras como las papas superior, única y capira, la cebolla junca, el chócolo mazorca, el mango Tommy, la mora, el arroz y los maíces amarillo y blanco.

No obstante la tendencia de este año ha seguido el patrón del 2019, aunque es de resaltar el fuerte descenso entre marzo y abril de 2020. Situación que respondería a dos factores, el primero sería la Semana Santa que tuvo lugar el 9 y 10 de abril y el segundo componente fue la cuarentena que conllevó un cambio en los horarios de abastecimiento y comercialización de alimentos en los mercados mayoristas, con el fin de acatar las normas de sanidad que buscan mitigar la propagación del Covid.



@DANE_Colombia



/DANEColombia



/DANEColombia



@DANEColombia

SIPSA Sistema de Información de Precios y Abastecimiento del Sector Agropecuario

www.dane.gov.co