

# BOLETÍN MENSUAL ABASTECIMIENTO DE ALIMENTOS



## COMPORTAMIENTO EN LOS DIFERENTES MERCADOS

### Ingreso de alimentos a los principales mercados del país entre julio y agosto de 2017

En el presente boletín de abastecimiento de alimentos, en el que se analiza el periodo comprendido entre julio y agosto de 2017, se registra un aumento en el ingreso de alimentos del 9,32% respecto al volumen total abastecido en los mercados que cubre esta investigación del Sipsa. En este periodo se observó que en quince de las veinte centrales mayoristas se incrementó el abastecimiento en los diferentes grupos de alimentos. A continuación se relaciona la información detallada sobre el volumen y porcentaje de alimentos abastecidos en los mercados de las principales ciudades del país.

<sup>1</sup> Categoría en la que se recoge la información sobre el grupo de carnes y pescados, alimentos procesados, granos y cereales, lácteos y huevos.

#### Armenia, Mercar

En este mercado el ingreso de alimentos mostró un descenso del 0,06%, al registrar 6 toneladas (t) menos en agosto, comparado con los inventarios del mes de julio.

En el caso de las frutas se reportó una disminución en el aprovisionamiento del 6,56%, debido al menor suministro de banano criollo, piña gold y aguacate papelillo; el grupo de las verduras y hortalizas presentó una reducción del 3,17%, debido a los bajos volúmenes de zanahoria, cebolla junca y chόcolo mazorca. Los tubérculos, raíces y plátanos mostraron una disminución en su acopio del 0,66%, especialmente por la poca oferta de plátano hartón verde proveniente de Montenegro, Calarcá y Quimbaya (Quindío). Por el contrario, la categoría «otros grupos»<sup>1</sup> presentó un alza en el abastecimiento del 12,14%, por el crecimiento de los inventarios del maíz blanco, el azúcar y la sal yodada.

#### CONTENIDO

Ingreso de alimentos a los principales mercados del país	portada
La patilla en Colombia	pág. 10
Horario de recolección proyecto de Abastecimiento	pág. 13

Durante el mes de agosto, en Mercar, la participación de las categorías estuvo distribuida de la siguiente manera: los tubérculos, raíces y plátanos con un 33,85%, las frutas frescas con un 24,12%, otros grupos con un 22,90% y las verduras y hortalizas con un 19,13%.

### Barranquilla, Barranquillita

En la ciudad de Barranquilla, en el mercado de Barranquillita, el volumen de alimentos creció un 19,72% respecto al mes anterior, al pasar de 23.100 t en julio a 27.655 t en agosto. Este mercado reportó un aumento en el aprovisionamiento en los cuatro grupos de alimentos. La categoría de «otros grupos» mostró una alza en el acopio del 64,76%, como consecuencia del mayor ingreso de productos como el arroz, el azúcar y el maíz blanco; el grupo de las frutas frescas evidenció un incremento en el suministro del 20,76%, ya que mejoraron los inventarios de banano de Urabá procedente de Apartadó y San Juan de Urabá; las verduras y hortalizas presentaron un incremento del 4,81%, debido a los altos volúmenes de tomate chonto, cebolla cabezona y chócolo mazorca; por último, los tubérculos, raíces y plátanos tuvieron un ascenso en el abastecimiento del 2,57%, ocasionado por la buena oferta de papa única despachada desde Tunja, en Boyacá.

La participación por cada grupo de alimentos para el mes de agosto en Barranquillita estuvo distribuida de la siguiente manera: los tubérculos, raíces y plátanos con el 29,50%, «otros grupos» con el 26,80%, las frutas frescas con el 25,32% y las verduras y hortalizas con el 18,38%.

### Barranquilla, Granabastos

En esta central el aprovisionamiento de alimentos mostró un incremento del 9,28%, al registrar 7.385 t en agosto; 627 t más respecto al mes de julio. Este comportamiento se debió a los procesados, que registraron un aumento en sus volúmenes del 17,37%, ante la mayor entrada de arroz desde Espinal (Tolima) y Cúcuta (Norte de Santander); les siguieron las verduras y hortalizas, que mostraron un incremento en su abastecimiento del 10,01%, lo que se explicó por alimentos como la zanahoria, el tomate Riogrande y el repollo; el grupo de los tubérculos, raíces y plátanos reportó



Fuente: DANE.

un aumento en el ingreso del 5,65%, lo que obedeció a la buena oferta de papa única que llegó de Tunja (Boyacá). En cambio, las frutas frescas disminuyeron su acopio en un 32,24%, ante los menores inventarios de manzana y pera importada procedente de Chile.

Durante el mes de agosto, en Granabastos, la participación de las categorías estuvo distribuida de la siguiente manera: otros grupos con un 71,24%; los tubérculos, raíces y plátanos con un 11,97%; las verduras y hortalizas con un 9,34%, y las frutas con un 7,45%.

### Bogotá D. C., Corabastos

En la ciudad de Bogotá, el mercado de Corabastos presentó un ascenso en el ingreso de alimentos del 7,81% respecto al mes anterior, al pasar de 173.111 t en julio a 186.624 t en el mes de agosto.

Las frutas presentaron un incremento en el ingreso del 11,63%, donde se destacaron los altos volúmenes de guayaba pera procedente de Lejanías, Granada y El Castillo (Meta); el grupo de los tubérculos, raíces y plátanos registró un incremento del 6,83%, originado por los significativos inventarios de plátano hartón verde y papas parda pastusa, única y R-12; las verduras y hortalizas presentaron un crecimiento en el acopio del 6,57%, que obedeció a la mayor entrada de zanahoria de Subachoque, Facatativá, Cota y Zipaquirá, en Cundinamarca; la categoría de «otros grupos» presentó un incremento del 4,65%, como consecuencia de una mayor oferta de maíz amarillo, panela y sal yodada.

La participación por cada grupo de alimentos para el mes de julio, en Corabastos, estuvo distribuida de la siguiente manera: las verduras y hortalizas con el

34,52%, seguidas de los tubérculos, raíces y plátanos con el 31,62%, las frutas frescas con el 26,58% y «otros grupos» con el 7,28%.

### Bogotá D. C., Paloquemao

La Plaza de Paloquemao mostró un alza en el aprovisionamiento de alimentos del 24,88%, al registrar 5.677 t en agosto. Esta situación obedeció al mayor abastecimiento de los tubérculos, raíces y plátanos en un 42,75%, debido a la buena entrada de papa parda pastusa procedente de Tunja, Sogamoso y Ventaquemada (Boyacá); las frutas reportaron un crecimiento del 29,62%, al registrar un alza en el ingreso de papaya Maradol, naranja Valencia y banano criollo; la categoría de «otros grupos» presentó un mayor aprovisionamiento de alimentos en un 21,61%, debi-

**Cuadro 1.** Variación en el abastecimiento de alimentos según ciudad y mercado mayorista 2017 (julio y agosto)

Ciudad	Mercado mayorista	Julio (t)	Agosto (t)	Variación (%)
Armenia	Mercar	8.602	8.596	-0,06
Barranquilla	Barranquillita	23.100	27.655	19,72
Barranquilla	Granabastos	6.759	7.385	9,28
Bogotá D. C.	Corabastos	173.111	186.624	7,81
Bogotá D. C.	Paloquemao	4.546	5.677	24,88
Bogotá D. C.	Las Flores	2.678	2.381	-11,08
Bogotá D. C.	Samper Mendoza	1.274	2.620	105,65
Bucaramanga	Centroabastos	22.763	26.604	16,88
Cali	Cavasa	24.866	24.706	-0,64
Cali	Santa Helena	16.864	18.216	8,02
Cartagena	Bazurto	11.810	13.514	14,43
Cúcuta	Cenabastos	22.215	21.887	-1,48
Cúcuta	La Nueva Sexta	1.454	1.255	-13,69
Ipiales	Centro de Acopio	3.532	3.924	11,11
Medellín	CMA	60.449	64.042	5,95
Medellín	Plaza Minorista José María Villa	14.478	17.187	18,72
Neiva	Surabastos	7.812	9.851	26,09
Pereira	Mercasa	9.229	10.433	13,04
Tunja	Complejo de Servicios del Sur	5.053	6.921	36,95
Villavicencio	CAV	6.394	7.287	13,95
<b>Total</b>		<b>426.989</b>	<b>466.767</b>	<b>9,32</b>

Fuente: DANE, Sipsa.

do a un incremento en el acopio de carne de pollo que llegó de las granjas productoras en Cundinamarca y Meta; finalmente, las hortalizas mostraron un ascenso del 12,26%, lo que obedeció al buen stock de cebolla cabezona, espinaca y apio.

Durante el mes de agosto, en Paloquemao, la participación de las categorías estuvo distribuida de la siguiente manera: otros grupos con un 56,78%; tubérculos, raíces y plátanos con un 17,51%; las frutas con un 14,93%, y verduras y hortalizas con un 10,78%.

### Bogotá D. C., Las Flores

En la ciudad de Bogotá, en la Plaza Las Flores, se presentó un descenso en el suministro de alimentos del 11,08% respecto al mes anterior, al pasar de 2.678 t en julio, a 2.381 t en agosto.

El grupo de las verduras y hortalizas presentó una reducción en el abastecimiento del 15,45%, por el menor ingreso de alimentos como hortalizas de hoja; los procesados mostraron un descenso en los volúmenes del orden del 11,07%, como consecuencia del bajo ingreso de pescados de río procedentes de Leticia (Amazonas).

La participación por cada grupo de alimentos para el mes de agosto en la Plaza Las Flores estuvo distribuida de la siguiente manera: «otros grupos» con el 99,79% y las verduras y hortalizas con el 0,21%.

### Bogotá D. C., Samper Mendoza

La Plaza Samper Mendoza mostró un incremento en los inventarios de alimentos del 105,65%, al registrar 2.620 t en agosto; 1.346 t más respecto al inventario en el mes de julio. Esta alza obedeció en cierta medida a que se inició la captura información de los grupos de alimentos como frutas, verduras y hortalizas, y tubérculos, raíces y plátanos. No obstante, los procesados aumentaron su ingreso en un 88,19% por los alimentos como la carne de pollo, la mojarra, el bocachico y el camarón.

Durante el mes de julio, en Samper Mendoza, la participación de la categoría «otros grupos» fue del 88,19%, las verduras y hortalizas con el 7,52%, las frutas con 3,28% y los tubérculos, raíces y plátanos con 1,01%.

**Cuadro 2.** Volumen y participación del abastecimiento por grupos de alimentos en veinte mercados mayoristas del país 2017 (julio-agosto)

Grupo	Julio		Agosto		Variación (%)
	Volumen (t)	Participación (%)	Volumen (t)	Participación (%)	
<b>Armenia, Mercar</b>					
Frutas	2.219	25,79	2.073	24,12	-6,56
Otros grupos	1.756	20,41	1.969	22,90	12,14
Tubérculos, raíces y plátanos	2.929	34,05	2.910	33,85	-0,66
Verduras y hortalizas	1.699	19,75	1.645	19,13	-3,17
Total Mercar	8.602	100,00	8.596	100,00	-0,06
<b>Barranquilla, Barranquillita</b>					
Frutas	5.798	25,10	7.002	25,32	20,76
Otros grupos	4.499	19,47	7.412	26,80	64,76
Tubérculos, raíces y plátanos	7.954	34,43	8.159	29,50	2,57
Verduras y hortalizas	4.848	20,99	5.082	18,38	4,81
Total Barranquillita	23.100	100,00	27.655	100,00	19,72
<b>Barranquilla, Granabastos</b>					
Frutas	812	12,01	550	7,45	-32,24
Otros grupos	4.483	66,32	5.261	71,24	17,37
Tubérculos, raíces y plátanos	837	12,39	884	11,97	5,65
Verduras y hortalizas	627	9,28	690	9,34	10,01
Total Granabastos	6.759	100,00	7.385	100,00	9,28
<b>Bogotá D. C., Corabastos</b>					
Frutas	44.445	25,67	49.612	26,58	11,63
Otros grupos	12.981	7,50	13.585	7,28	4,65
Tubérculos, raíces y plátanos	55.233	31,91	59.004	31,62	6,83
Verduras y hortalizas	60.451	34,92	64.424	34,52	6,57
Total Corabastos	173.111	100,00	186.624	100,00	7,81
<b>Bogotá D. C., Paloquemao</b>					
Frutas	654	14,39	848	14,93	29,62
Otros grupos	2.650	58,30	3.223	56,78	21,61
Tubérculos, raíces y plátanos	696	15,32	994	17,51	42,75
Verduras y hortalizas	545	11,99	612	10,78	12,26
Total Paloquemao	4.546	100,00	5.677	100,00	24,88
<b>Bogotá D. C., Las Flores</b>					
Otros grupos	2.672	99,78	2.376	99,79	-11,07
Verduras y hortalizas	6	0,22	5	0,21	-15,45
Total Las Flores	2.678	100,00	2.381	100,00	-11,08
<b>Bogotá D. C., Samper Mendoza</b>					
Frutas	n.d.	0,00	86	3,28	n.d.
Otros grupos	1.274	100,00	2.311	88,19	81,37
Tubérculos, raíces y plátanos	n.d.	0,00	26	1,01	n.d.
Verduras y hortalizas	n.d.	0,00	197	7,52	n.d.

Grupo	Julio		Agosto		Variación (%)
	Volumen (t)	Participación (%)	Volumen (t)	Participación (%)	
<b>Bogotá D. C., Samper Mendoza (continuación)</b>					
Total Samper Mendoza	1.274	100,00	2.620	100,00	105,65
<b>Bucaramanga, Centroabastos</b>					
Frutas	7.386	32,45	8.602	32,33	16,46
Otros grupos	1.649	7,24	2.097	7,88	27,18
Tubérculos, raíces y plátanos	6.792	29,84	7.851	29,51	15,59
Verduras y hortalizas	6.935	30,47	8.054	30,27	16,13
Total Centroabastos	22.763	100,00	26.604	100,00	16,88
<b>Cali, Cavasa</b>					
Frutas	2.468	9,92	2.600	10,52	5,37
Otros grupos	6.931	27,87	6.405	25,92	-7,59
Tubérculos, raíces y plátanos	10.073	40,51	10.384	42,03	3,09
Verduras y hortalizas	5.394	21,69	5.317	21,52	-1,43
Total Cavasa	24.866	100,00	24.706	100,00	-0,64
<b>Cali, Santa Helena</b>					
Frutas	5.920	35,11	5.865	32,20	-0,93
Otros grupos	4.054	24,04	5.239	28,76	29,22
Tubérculos, raíces y plátanos	3.454	20,48	3.484	19,12	0,87
Verduras y hortalizas	3.435	20,37	3.628	19,91	5,60
Total Santa Helena	16.864	100,00	18.216	100,00	8,02
<b>Cartagena, Bazarro</b>					
Frutas	1.953	16,53	2.262	16,74	15,83
Otros grupos	1.759	14,90	2.467	18,26	40,24
Tubérculos, raíces y plátanos	5.034	42,63	5.522	40,86	9,70
Verduras y hortalizas	3.064	25,94	3.263	24,14	6,49
Total Bazarro	11.810	100,00	13.514	100,00	14,43
<b>Cúcuta, Cenabastos</b>					
Frutas	3.378	15,20	3.509	16,03	3,87
Otros grupos	6.260	28,18	5.462	24,96	-12,75
Tubérculos, raíces y plátanos	8.254	37,15	8.361	38,20	1,30
Verduras y hortalizas	4.324	19,46	4.555	20,81	5,35
Total Cenabastos	22.215	100,00	21.887	100,00	-1,48
<b>Cúcuta, La Nueva Sexta</b>					
Frutas	281	19,30	256	20,37	-8,90
Otros grupos	1.088	74,80	919	73,24	-15,49
Tubérculos, raíces y plátanos	33	2,28	38	3,05	15,52
Verduras y hortalizas	53	3,62	42	3,34	-20,36
Total La Nueva Sexta	1.454	100,00	1.255	100,00	-13,69

**Cuadro 2.** Volumen y participación del abastecimiento por grupos de alimentos en veinte mercados mayoristas del país (conclusión) 2017 (julio-agosto)

Grupo	Julio		Agosto		Variación (%)
	Volumen (t)	Participación (%)	Volumen (t)	Participación (%)	
<b>Ipiales, Centro de Acopio</b>					
Frutas	142	4,01	251	6,40	77,42
Tubérculos, raíces y plátanos	2.165	61,30	2.210	56,33	2,10
Verduras y hortalizas	1.225	34,69	1.462	37,27	19,36
Total Centro de Acopio	3.532	100,00	3.924	100,00	11,11
<b>Medellín, Central Mayorista de Antioquia (CMA)</b>					
Frutas	13.797	22,82	15.591	24,35	13,00
Otros grupos	23.301	38,55	22.401	34,98	-3,87
Tubérculos, raíces y plátanos	12.430	20,56	13.380	20,89	7,64
Verduras y hortalizas	10.920	18,06	12.671	19,78	16,03
Total CMA	60.449	100,00	64.042	100,00	5,95
<b>Medellín, Plaza Minorista José María Villa</b>					
Frutas	4.738	32,73	5.096	29,65	7,55
Otros grupos	1.425	9,85	1.481	8,62	3,93
Tubérculos, raíces y plátanos	5.174	35,74	6.583	38,30	27,22
Verduras y hortalizas	3.140	21,69	4.027	23,43	28,25
Total Plaza Minorista José María Villa	14.478	100,00	17.187	100,00	18,72
<b>Neiva, Surabastos</b>					
Frutas	1.687	21,60	1.921	19,50	13,82
Otros grupos	909	11,64	2.370	24,06	160,74
Tubérculos, raíces y plátanos	2.871	36,75	3.111	31,58	8,36

Fuente: DANE, Sipsa.

**Bucaramanga, Centroabastos**

En este mercado el ingreso de alimentos mostró un incremento del 16,88%, al registrar 26.604 t en agosto; 3.842 t más frente al inventario de julio.

La categoría «otros grupos» registró un aumento en el acopio del 27,18%, por la buena oferta de azúcar procedente de los ingenios azucareros localizados en el Valle del Cauca; en las frutas se presentó un incremento en el aprovisionamiento del 16,46%, por la mayor llegada de piña perolera que ingresó de Girón y Lebrija (Santander); les siguieron las verduras y

Grupo	Julio		Agosto		Variación (%)
	Volumen (t)	Participación (%)	Volumen (t)	Participación (%)	
<b>Neiva, Surabastos (continuación)</b>					
Verduras y hortalizas	2.345	30,02	2.450	24,87	4,45
Total Surabastos	7.812	100,00	9.851	100,00	26,09
<b>Pereira, Mercasa</b>					
Frutas	2.380	25,78	2.871	27,52	20,64
Otros grupos	4.104	44,47	4.474	42,88	9,02
Tubérculos, raíces y plátanos	1.304	14,13	1.426	13,67	9,39
Verduras y hortalizas	1.442	15,62	1.662	15,93	15,26
Total Mercasa	9.229	100,00	10.433	100,00	13,04
<b>Tunja, Complejo de Servicios del Sur</b>					
Frutas	1.470	29,09	1.567	22,65	6,62
Otros grupos	104	2,07	12	0,17	-88,89
Tubérculos, raíces y plátanos	1.919	37,97	3.335	48,19	73,82
Verduras y hortalizas	1.560	30,88	2.007	29,00	28,62
Total Complejo de Servicios del Sur	5.053	100,00	6.921	100,00	36,95
<b>Villavicencio, Central de Abastos de Villavicencio (CAV)</b>					
Frutas	1.540	24,09	1.788	24,53	16,06
Otros grupos	611	9,55	689	9,45	12,74
Tubérculos, raíces y plátanos	2.558	40,00	2.936	40,29	14,79
Verduras y hortalizas	1.686	26,37	1.875	25,73	11,20
Total CAV	6.394	100,00	7.287	100,00	13,95
<b>TOTAL</b>	426.989		466.767		9,32

hortalizas con una alza en el suministro del 16,13%, destacándose los inventarios de la cebolla junca, el tomate Riogrande, el chócolo mazorca y la ahuyama; y el grupo de los tubérculos, raíces y plátanos tuvo un ascenso en el acopio del 15,59%, por la mayor entrada de papa parda pastusa, plátano hartón verde y yuca.

La participación por cada grupo de alimentos para el mes de agosto estuvo distribuida de la siguiente manera: las frutas con el 32,33%, las verduras y hortalizas con el 30,27%, los tubérculos, raíces y plátanos con el 29,51%, y los otros grupos con el 7,88%.

**Cali, Cavasa**

El abastecimiento de este mercado cayó un 0,64%, pasando de 24.866 t en julio, a 24.706 t en agosto.

La categoría de «otros grupos» presentó una disminución del 7,59%, por los bajos inventarios de lenteja proveniente de Canadá; las verduras y hortalizas disminuyeron su ingreso en un 1,43%, por el poco abastecimiento de tomate chonto, chócolo mazorca y pepino cohombro; mientras que las frutas frescas reportaron un crecimiento del 5,37%, debido al mayor suministro de tomate de árbol, banano criollo, limón común y guayaba pera; el grupo de los tubérculos, raíces y plátanos mostró un ascenso en el acopio del 3,09%, lo que obedeció al mayor volumen de papas Betina, R-12 y capira.

La participación por cada grupo de alimentos para el mes de julio en Cavasa estuvo distribuida de la siguiente manera: tubérculos, raíces y plátanos 42,03%; otros grupos 25,92%; verduras y hortalizas 21,52%, y las frutas 10,52%.

**Cali, Santa Helena**

Este mercado reportó un alza en el acopio del 8,02% al registrar 16.864 t en julio, en tanto que en agosto fueron 18.216 t.

En la categoría «otros grupos» se presentó un aumento en el suministro de alimentos del 29,22%, por los mayores volúmenes de arroz que llegó de Espinal (Tolima); las verduras y hortalizas mostraron un aumento en el aprovisionamiento del 5,60%, debido al alza en el acopio de cebolla junca remitido desde El Cerrito (Valle del Cauca); en los tubérculos, raíces y plátanos se reportó un incremento del stock en un 0,87%, representado especialmente por la mejor oferta de planta hartón verde y papas suprema y única. En cambio las frutas presentaron un descenso en el acopio del 0,93%, por el bajo ingreso de piña gold de Dagua y Restrepo (Valle del Cauca).

La participación por cada grupo de alimentos para el mes de julio en Santa Helena estuvo distribuida de la siguiente manera: las frutas con un 32,20%, otros grupos con un 28,76%, las verduras y hortalizas con un 19,91% y los tubérculos, raíces y plátanos con un 19,91%.

**Cartagena, Bazurto**

En la ciudad de Cartagena, el mercado de Bazurto presentó un crecimiento en el acopio del 14,43%, al registrar 1.704 t más respecto al inventario de julio.

Los «otros grupos» presentaron un incremento en el abastecimiento del 40,24%, por el buen ingreso de arroz, carne de res y azúcar; las frutas tuvieron un ascenso en el acopio del 15,83%, por un mayor ingreso de naranja Valencia proveniente de Armenia (Quindío); el grupo de los tubérculos, raíces y plátanos mostró un ascenso en el aprovisionamiento del 9,70%, por alimentos como el plátano hartón verde, las papas criolla y R-12; las verduras y hortalizas mostraron un incremento en su aprovisionamiento del 6,49%, debido al buen suministro de cebolla cabezona, tomate chonto, zanahoria y pimentón.

Para agosto, en Bazurto, la participación de las categorías estuvo distribuida de la siguiente manera: los tubérculos, raíces y plátanos con el 40,86%, seguidos de las verduras y hortalizas con el 24,14%, los «otros grupos» con el 18,26% y las frutas frescas con el 16,74%.

**Cúcuta, Cenabastos**

Este mercado, para el mes de agosto, redujo sus inventarios en un 1,48%, al pasar de 22.215 t en julio a 21.887 t.

El grupo de los procesados presentó una disminución en su aprovisionamiento del 12,75%, por el bajo stock de harinas, azúcar, leche pasteurizada y pastas alimenticias. En cambio, mejoró la oferta de las verduras

y hortalizas en un 5,35%, debido al mayor suministro de cebolla cabezona que ingresó de Sogamoso (Boyacá) y Pamplonita (Norte de Santander); las frutas reportaron un incremento en el acopio del 3,87%, por la mayor entrada de banano criollo, papaya Maradol, guayaba pera y mora; los tubérculos, raíces y plátanos mostraron un incremento del 1,30%, por alimentos como las papas parda pastusa, única y criolla.

La participación por cada grupo de alimentos para el mes de agosto en Cenabastos estuvo distribuida de la siguiente manera: tubérculos, raíces y plátanos con un 38,20%, otros grupos con un 24,96%, verduras y hortalizas con un 20,81% y las frutas con un 16,03%.

### Cúcuta, La Nueva Sexta

En la ciudad de Cúcuta, en el mercado La Nueva Sexta, el volumen de alimentos registró una caída del 13,69%, en tres de las cuatro categorías que fueron analizadas, al pasar de 1.454 t en julio a 1.255 t en agosto.

En el caso del grupo de las verduras y hortalizas se observó una reducción del 20,36%, debido al menor suministro de apio, lechuga Batavia, brócoli y coliflor; en la categoría «otros grupos» se presentó una disminución en el abastecimiento del 15,49%, por el menor ingreso de huevos, harinas, azúcar y panela; las frutas tuvieron un descenso en el acopio del 8,90%, por la menor entrada de mandarina común proveniente de Arboledas y Salazar en Norte de Santander. En cambio los tubérculos, raíces y plátanos mostraron un incremento en el abastecimiento del 15,52%, debido al buen stock de plátanos que ingresaron desde Arboledas y Cucutilla (Norte de Santander).

Durante el mes de agosto, en La Nueva Sexta, la participación de las categorías estuvo distribuida de la siguiente manera: «otros grupos» con el 73,24%, las frutas frescas con el 20,37%, las verduras y hortalizas con el 3,34% y los tubérculos, raíces y plátanos con el 3,05%.

### Ipiales, Centro de Acopio

En esta central la llegada de productos mostró un comportamiento tendiente al alza en el aprovisionamiento



Fuente: DANE.

del 11,11%, al registrar 3.924 t en agosto; 392 t más respecto al inventario en el mes de julio.

En el caso de las frutas frescas se presentó un incremento en el ingreso del 77,42%, donde se destacó el aumento en los volúmenes de limones y naranjas procedentes de Guamo (Tolima) y Taminango (Nariño). El grupo de las verduras y hortalizas registró una mejora en el acopio del 19,36%, que obedeció a la buena entrada de arveja verde en vaina y zanahoria; los tubérculos, raíces y plátanos evidenciaron un ascenso en el suministro de productos del 2,10%, originado por los mayores inventarios de papas parda pastusa, Betina y capira.

La participación por cada grupo de alimentos para el mes de julio en el Centro de Acopio de Ipiales estuvo distribuida de la siguiente manera: tubérculos, raíces y plátanos con un 56,33%; verduras y hortalizas con un 37,27%, y las frutas con un 6,40%.

### Medellín, Central Mayorista de Antioquia (CMA)

En la ciudad de Medellín, la Central Mayorista de Antioquia presentó un ascenso en la llegada de alimentos del 5,95% en agosto frente al mes anterior.

Las verduras y hortalizas mostraron un incremento en el aprovisionamiento del 16,03%, debido al mayor suministro de tomate chonto, zanahoria, cebolla cabezona y repollo; el grupo de las frutas tuvo un aumento en el acopio del 13,00%, por la buena entrada de naranja Valencia, piña gold, guayaba pera y tomate de árbol; los tubérculos, raíces y plátanos mostraron un incremento en su stock del 7,64%, representado especialmente en los significativos volúmenes de plátano

hartón verde, papa criolla, yuca y arracacha. Por el contrario, «otros grupos» presentaron una reducción en su oferta del 3,87%, por el poco ingreso de arroz, aceites y maíces amarillo y blanco.

Para agosto, en la Central Mayorista de Antioquia, la participación de los grupos estuvo distribuida de la siguiente manera: «otros grupos» con el 34,98%, seguidos de las frutas con el 24,35%, los tubérculos, raíces y plátanos con el 20,89% y las verduras y hortalizas con el 19,78%.

### Medellín, Plaza Minorista José María Villa

En este mercado el ingreso de alimentos creció un 18,72%, al registrar 17.478 t en agosto; 2.710 t más respecto al inventario en julio.

Las verduras y hortalizas mostraron un aumento en sus inventarios del 28,25%, debido a los altos volúmenes de tomate chonto traído de Peñol, Urrao y Guarne (Antioquia); los tubérculos, raíces y plátanos mejoraron su aprovisionamiento en un 27,22%, a raíz del mayor acopio de plátano hartón verde, papas criolla y nevada y yuca; las frutas tuvieron un ascenso del 7,55%, por la mayor entrada de naranja Valencia, piña gold, aguacate, papaya Maradol y maracuyá; la categoría de «otros grupos» presentó un alza en el abastecimiento del 3,93%, por el buen ingreso de carne de cerdo que llegó de las plantas de sacrificio ubicadas en Medellín (Antioquia).

La participación por cada grupo de alimentos para el mes de agosto en la Plaza Minorista José María Villa de Antioquia estuvo distribuida de la siguiente manera: los tubérculos, raíces y plátanos con el 38,30%, las frutas con el 29,65%, las verduras y hortalizas con el 23,43% y los «otros grupos» con el 8,62%.

### Neiva, Surabastos

En la ciudad de Neiva, en el mercado de Surabastos, el volumen de alimentos tuvo un aumento del 26,09%.

La categoría «otros grupos» presentó un alza en el abastecimiento del 160,74%, lo que obedeció a la mayor oferta de maíz amarillo, azúcar, harinas y



Fuente: DANE.

arroz; el grupo de las frutas tuvo un ascenso en el acopio del 13,82%, por el incremento en la entrada de maracuyá que se despachó desde Rivera, Guadalupe y Colombia (Huila). Los tubérculos, raíces y plátanos mostraron un incremento en el abasto del 8,36%, por la buena oferta de papas única, Betina y suprema, plátano hartón verde y yuca. Las verduras y hortalizas mostraron un crecimiento en la provisión del 4,45%, debido al aumento en el suministro de cebolla junca que llegó de Aquitania, en Boyacá.

Para agosto, en Surabastos, la participación de las categorías estuvo distribuida de la siguiente manera: los tubérculos, raíces y plátanos con el 31,58%, las verduras y hortalizas con el 24,87%, «otros grupos» con el 24,06% y las frutas frescas con el 19,50%.

### Pereira, Mercasa

En esta central la llegada de productos mostró un ascenso del 13,04%, al registrar 10.433 t en agosto; 1.204 t más respecto al inventario de julio.

Este comportamiento se debió al mayor aprovisionamiento de frutas, en un 20,64%, ante la significativa entrada de aguacate, banano criollo y fresa; el grupo de las verduras y hortalizas registró un alza en el abastecimiento del 15,26%, lo que obedeció a la buena oferta de zanahoria, cebolla cabezona, repollo y pepino cohombro; en el grupo de los tubérculos, raíces y plátanos se observó un aumento del 9,39%, ante el incremento de papas parda pastusa, única, Betina y nevada; en la categoría de «otros grupos» se presentó un incremento en la entrada de alimentos del 9,02%, ya que creció el acopio de arroz procedente de Espinal, en el Tolima.



# ABASTECIMIENTO DE ALIMENTOS

La participación por cada grupo de alimentos para agosto en Mercasa estuvo distribuida de la siguiente manera: «otros grupos» con el 42,88%, las frutas con un 27,52%, las verduras y hortalizas con un 15,93% y los tubérculos, raíces y plátanos con un 13,67%.

## Tunja, Complejo de Servicios del Sur

El Complejo de Servicios del Sur, en la ciudad de Tunja, reportó un crecimiento en el acopio de alimentos del 36,95%.

El grupo de los tubérculos, raíces y plátanos evidenció un ascenso en el suministro de productos del 73,82%, originado por los mayores inventarios de papas única, Betina, parda pastusa y nevada; las verduras y hortalizas registraron un crecimiento en el acopio del 28,62%, que obedeció a la mayor entrada de zanahoria de Ventaquemada (Boyacá); les siguieron las frutas frescas, pues presentaron un incremento en el ingreso del 6,62%, donde se destacó el buen volumen de papaya Maradol, piña gold, banano criollo y mandarina común. Por el contrario, la categoría de «otros grupos» presentó una caída del 88,89%, como consecuencia de la baja oferta de panela.

En el Complejo de Servicios del Sur, para agosto, las participaciones de las categorías estuvieron distribuidas de la siguiente manera: los tubérculos, raíces y plátanos con el 48,19%, las verduras y hortalizas con el 29,00%, las frutas frescas con el 22,65% y los «otros grupos» con el 0,17%.

## Villavicencio, Central de Abastos de Villavicencio

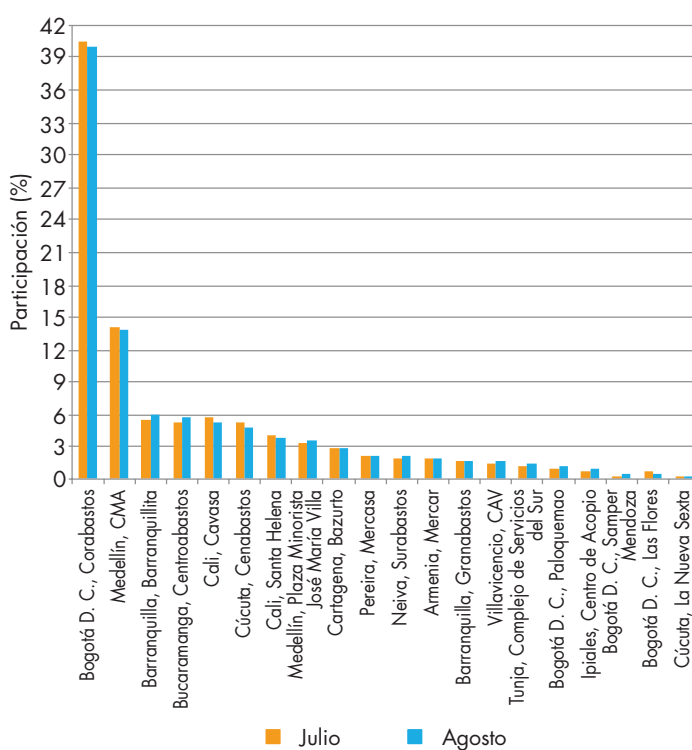
En este mercado el ingreso de alimentos mostró un aumento del 13,95%. En las frutas se evidenció un alza en el acopio del 16,06%, por la importante entrada de papaya Maradol que ingresó de Villavicencio y Puerto Lleras (Meta); los tubérculos, raíces y plátanos percibieron un incremento en el abastecimiento del 14,79%, representado en la mayor oferta de plátano hartón verde, yuca y papa criolla; los «otros grupos»

presentaron un ascenso en el acopio del 12,74%, por alimentos como las carnes de res y de cerdo, las harinas y el azúcar; les siguió el grupo de las verduras y hortalizas con un incremento en el aprovisionamiento del 11,20%, debido a productos como la cebolla junca, el tomate larga vida y la habichuela.

La participación por cada grupo de alimentos para el mes de agosto, en la Central de Abastos de Villavicencio, estuvo distribuida de la siguiente manera: los tubérculos, raíces y plátanos con el 40,29%, las verduras y hortalizas con el 25,73%, las frutas con el 24,53% y los «otros grupos» con el 9,45%.

El gráfico 1 muestra la participación del total de alimentos ingresados en cada uno de los veinte mercados analizados, para los meses de julio y agosto de 2017.

**Gráfico 1.** Participación en el abastecimiento de alimentos registrado en los mercados mayoristas del país 2017 (julio-agosto)



Fuente: DANE, Sipsa.

# INFORME DE CONTEXTO



## La patilla en Colombia

La patilla, también llamada melón de agua o sandía, es una planta herbácea, anual monoica, rastrera o trepadora. Es la fruta tropical más jugosa, dulce y grande que existe. El color rosado o rojo intenso de su pulpa es debido a la presencia del pigmento licopeno, sustancia con capacidad antioxidante; también tiene proteínas, fibra, tiamina, hidratos de carbono, grasas y vitaminas como A, B1, B2, C y E; además, es rica en sodio, potasio, hierro y calcio.

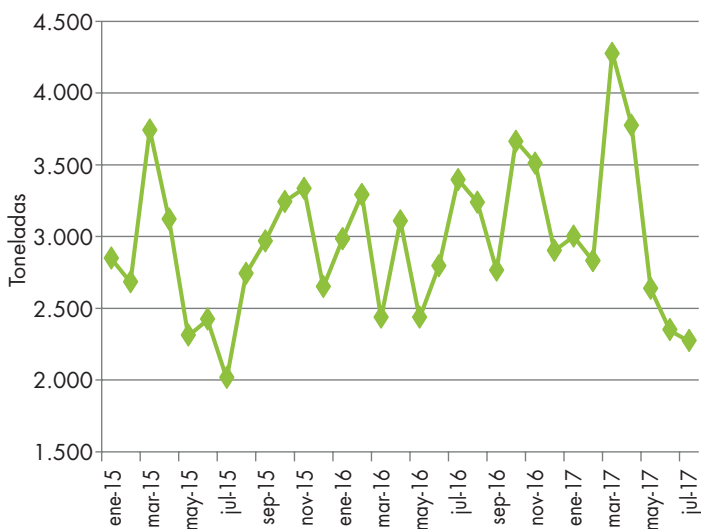
Esta fruta tiene forma ovoide y corteza verde uniforme con bandas más oscuras, de apariencia dura, lisa y firme; en estado maduro la pulpa es de color roja o rosada, de sabor dulce, y en su interior contiene gran cantidad de semillas. Tiene un peso promedio entre

tres y once kilogramos y un diámetro aproximado de 30 centímetros.

La patilla es originaria de las regiones semidesérticas del África Tropical, de donde fue introducida a la India, Irán y Lejano Oriente. A nivel mundial los principales países productores de patilla para el 2014 fueron China, Turquía, Irán, Brasil y Egipto, los cuales en su conjunto produjeron más de ciento sesenta millones de toneladas (t), según datos de la FAO.

En cuanto a las importaciones, países como Estados Unidos, Alemania, China, Canadá y Polonia fueron los principales acopiadores con un inventario de 1,76 millones de toneladas importadas para el 2013; mientras que los países exportadores fueron México, España, Estados Unidos, Italia y Vietnam, de acuerdo con las cifras de la misma FAO.

**Gráfico 2.** Abastecimiento mensual de patilla a los mercados mayoristas 2015 (enero) a 2017 (julio)



Fuente: DANE, Sipsa.

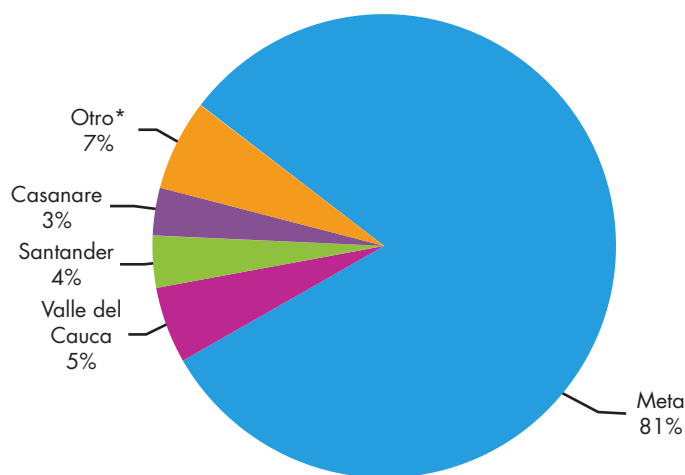
La patilla se desarrolla bien en Colombia, en regiones de clima cálido, con temperaturas comprendidas entre 21 y 29 °C. La precipitación debe estar comprendida entre 500 y 1500 mm anuales. Los suelos deben ser bien drenados, arenosos o franco-arenosos con buena capacidad de retención de humedad.

En el país, además de su consumo como fruta fresca, algunos comerciantes dicen que se utiliza en la industria para la elaboración de pulpas, dulces, sorbetes, salpicón, jugos y ensaladas. Lo anterior conlleva a que esta fruta tenga un amplio nivel de consumo.

En esta forma, el presente artículo busca analizar el abastecimiento de la patilla teniendo en cuenta la información capturada por el Sistema de información de precios y abastecimiento del sector agropecuario

# ABASTECIMIENTO DE ALIMENTOS

**Gráfico 3.** Procedencia de patilla por departamento a los mercados mayoristas 2015 (enero) - 2017 (julio)



Fuente: DANE, Sipsa.

\*Sucre, Cesar, Córdoba, Guaviare, Arauca, Tolima, Huila, Antioquia, Norte de Santander, Bolívar, Magdalena, Caquetá, Boyacá, Caldas, Cauca, Cundinamarca, La Guajira.

(Sipsa), haciendo énfasis en los principales departamentos y municipios abastecedores a los mercados mayoristas, así como en los mercados que acopiaron los mayores volúmenes para el periodo de tiempo comprendido entre enero de 2015 y julio de 2017.

Así, pues, al estudiar los datos de abastecimiento de patilla a los mercados mayoristas se identificó que entre enero de 2015 y julio de 2017 ingresó un total de 91.819 t. Ya en términos anuales, entre 2015 y 2016 ascendió el aprovisionamiento de esta fruta al pasar de 34.109 t a 36.553 t, lo que significó un alza del 7,00%. Esta situación obedeció a un aumento en los volúmenes despachados desde los departamentos de Meta y Sucre; por otra parte, el fenómeno de El Niño, que se evidenció a finales del 2015 e inicios del 2016, no afectó los cultivos y producción de esta fruta porque se contó con procesos tecnificados que se implementaron en las cosechas para mantener la producción. No obstante, el promedio mensual de toneladas abastecidas a las centrales fue de 2.962 t, donde el pico más alto fue marzo de 2017 con 4.279 t y el más bajo fue en julio de 2015 con 2.018 t; pero la tendencia en general fue al alza.

En cuanto a los departamentos productores que abastecieron de patilla a los centros de abastos se destaca

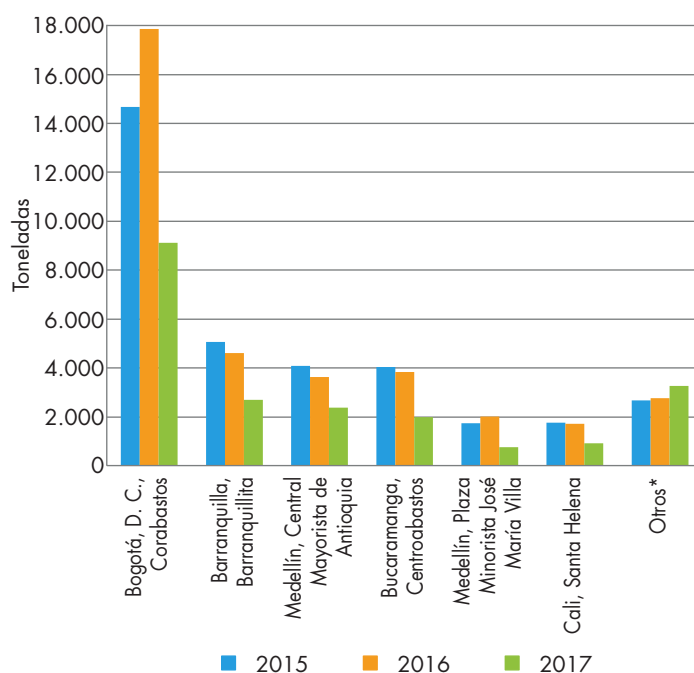
la oferta del Meta con 74.680 t entre enero de 2015 y julio de 2017, lo que equivalió a una participación del 81,00%. En este caso los municipios que registraron los mayores despachos fueron San Martín, Puerto López y Granada.

Por su parte, Valle del Cauca contribuyó con el 5,00% (4.906 t), y los municipios más representativos fueron La Unión y Yumbo. Le siguieron Santander y Casanare, con una participaciones del 4,00% y 3,00% respectivamente; tal como se puede apreciar en el gráfico 3.

Los demás departamentos reportaron una participación inferior al 3%, por lo que no se tomaron en cuenta para este análisis.

Con respecto a los mercados mayoristas, se identificó que Corabastos, en Bogotá, fue la principal central que se abasteció de patilla, llegando a las 41.805 t para el periodo en cuestión. Al analizar la fluctuación de forma anual se observa que entre 2015 y 2016, la cantidad de patilla que ingresó a esta central mos-

**Gráfico 4.** Acopio de patilla en los mercados mayoristas 2015 (enero) - 2017 (julio)\*\*



Fuente: DANE, Sipsa.

\* Cúcuta, Cenabastos; Cali, Cavasa; Armenia, Mercar; Cartagena, Bazurto; Neiva, Surabastos; Villavicencio, CAV; Pereira, Mercasa; Tunja, Complejo de Servicios del Sur; Bogotá, D. C., Paloquemao; Ipiales (Nariño), Ipiales somos todos; Pasto, El Potrillo; Cúcuta, La Nueva Sexta; Barranquilla, Granabastos.

\*\* Hasta julio de 2017.

tró un crecimiento del 22,00%. Y para 2017, hasta julio, el abastecimiento va en un acumulado de 9.144 t, mientras que para ese mismo periodo en el 2016 se habían acopiado 10.144 t. Ahora bien, en cuanto a los departamentos de donde ingresó la mayor oferta de esta fruta a Corabastos se destacó el Meta, Casanare y Valle del Cauca.

Es importante resaltar que una de las variedades que más se comercializa en Corabastos, Bogotá, es Santa Amelia F1, debido a la buena calidad del fruto en términos del tamaño, durabilidad y agradable sabor. También se encuentra la variedad patilla baby, que presenta un tamaño inferior y no contiene semillas en su interior. En cuanto a la preferencia entre estas variedades, según informan los comerciantes son apetecidas por igual dependiendo de los tipos de mercados, los cuales pueden ser tiendas, supermercados de cadena y vendedores ambulantes.

El segundo mercado fue Barranquillita, en Barranquilla, con 12.406 t; sin embargo, este ha venido disminuyendo los volúmenes acopiados al pasar de 5.072 t en 2015 a 4.624 t para 2016, y en lo corrido del 2017 van 2.710 t. En cuanto a la Central Mayorista de Antioquia, el aprovisionamiento fue de 10.114 t entre enero de 2015 y julio de 2017. Y en Bucaramanga, en Centroabastos, se reportó un total de 9.878 t; el principal proveedor de estas centrales es el departamento del Meta.

Los restantes mercados mayoristas como la Plaza Minorista José María Villa (Medellín), Santa Helena (Cali), Cenabastos (Cúcuta) y Cavasa (Cali,) entre otras centrales, reportaron inventarios inferiores al 5%, pero que en su conjunto concentraron 17.616 t para el periodo en cuestión.

Ahora bien, dada la relevancia de la central mayorista de la ciudad de Bogotá (Corabastos), por su volúmenes acopiados, a continuación se estudiará el comportamiento de las cotizaciones de la patilla frente a sus inventarios en esta plaza, para el periodo de enero de 2015 a julio de 2017.

A primera vista se identifica que los precios de esta fruta respondieron de forma inmediata e inversa a las cantidades acopiadas en Corabastos. De forma tal que en los

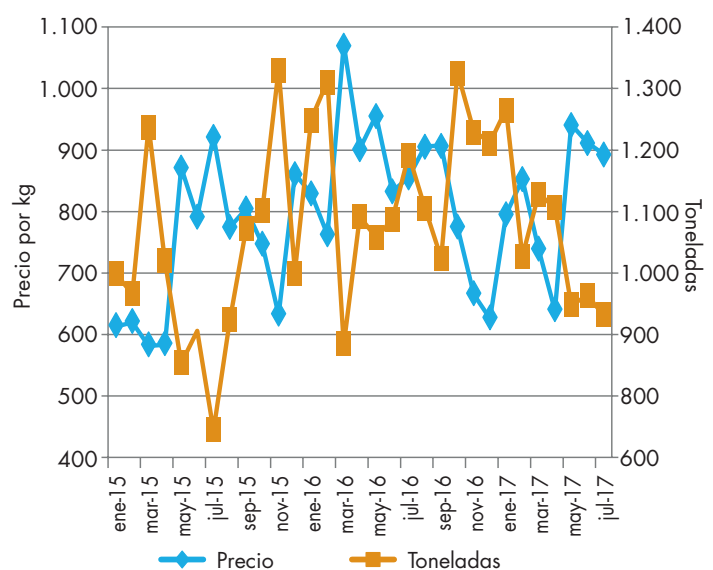
periodos en que el abastecimiento creció las cotizaciones de la patilla cayeron; un ejemplo de esto fue el ascenso en el acopio entre octubre de 2016 y enero de 2017, mientras el precio presentó una tendencia a la baja.

Otro aspecto a resaltar es la máxima cotización por kilo que alcanzó en marzo de 2016, que fue de \$1.070, cuando las toneladas acopiadas rondaron las 969 t. Posteriormente, los precios cayeron hasta los \$833 por kilo en junio. En cuanto al abastecimiento se identificó una tendencia a la baja, pues en enero de 2015 se inventariaron 1.198 t y para julio de 2017 se llegó a las 1.065 t.

En conclusión, el Sistema de información de precios del sector agropecuario (Sipsa), según la captura de información en lo referente a la procedencia del abastecimiento de patilla, destacó el hecho de que los departamentos de Meta y Valle del Cauca fueron los principales proveedores para el periodo comprendido entre enero de 2015 y julio de 2017.

En cuanto a los mercados mayoristas, la central de abastos de Corabastos, en Bogotá, fue el centro de acopio de mayor demanda para esta fruta con un participación del 46,00%; en segundo lugar se ubicó Barranquillita (Barranquilla), y el tercer puesto fue para la Central Mayorista de Antioquia.

**Gráfico 5.** Precios y abastecimiento de patilla en Corabastos 2015 (enero) - 2017 (julio)



Fuente: DANE, Sipsa.



Fuente: DANE.

# HORARIO DE RECOLECCIÓN

Territorial	Ciudad	Sitio	Punto de toma	Horario	Día
Centro	Bogotá, D. C.	Corabastos	Bodegas 1 a la 10 y 11 a la 32; la 81 y 82, importados.	00:00-04:00	Domingo
				05:00-24:00	Lunes
		Paloquemao	Rondas por las tres plataformas al interior del mercado.	00:00-04:00 y 05:00-24:00	Martes a sábado
				05:00-11:00	Martes a sábado
	Plaza Las Flores	Bodegas pescados, carnes y lácteos.	04:00-07:00	Lunes a sábado	
	Plaza Samper Mendoza	Visita bodegas de pescados	09:00-11:00	Martes y viernes	
	Neiva	Surabastos	Puerta 1 (un carril)	16:00-24:00	Lunes y miércoles
				24:00-04:00	Martes
	Tunja	Complejo de Servicios del Sur	Portería principal y rondas a la plaza	00:00-04:00 y 16:00-24:00	Jueves
				00:00-04:00, 16:00-17:00 y 21:00-24:00	Viernes
Centro-oriente	Villavicencio	Central de Abastos de Villavicencio (CAV)	Puerta 1 (un carril)	00:00-04:00	Sábado
				19:00-24:00	Lunes
	Bucaramanga	Centroabastos	Entrada (2 carriles)	00:00-03:00 y 22:00-24:00	Martes
				00:00-06:00 y 20:00-24:00	Miércoles
	Cúcuta	Cenabastos	2 (calle principal, puertas 1, 2, 3, 4 y 5)	00:00-03:00 y 21:00-24:00	Jueves
				00:00-06:00	Viernes
				19:00-22:00	Domingo
				00:45-04:00 y 05:45-11:00	Lunes
				07:00-11:00 y 15:00-24:00	Martes
				00:00-03:00 y 05:45-11:00	Miércoles
Nueva Sexta	Ronda a toda la plaza	Ronda a toda la plaza	12:30-24:00	Jueves	
			00:00-03:00 y 05:45-11:00	Viernes	
			00:00-5:00	Domingo	
			02:00-24:00	Lunes	
			00:00-24:00	Martes a sábado	
			00:00-03:00	Domingo	
Pereira	Mercasa	Puerta 1	05:00-12:00 y 16:00-00:00	Lunes	
			00:00-12:00 y 16:00-24:00	Martes	
			00:00-12:00 y 16:00-24:00	Miércoles	
			00:00-12:00 y 16:00-24:00	Jueves	
			00:00-12:00 y 16:00-24:00	Viernes	
Centro-occidente	Pereira	Mercasa	00:00-12:00 y 16:00-24:00	Sábado	
			03:00-04:00 y 05:00-12:00	Lunes a sábado	
			03:30-20:00	Lunes	
Centro-occidente	Pereira	Mercasa	06:00-24:00	Martes	
			00:00-24:00	Miércoles	

Territorial	Ciudad	Sitio	Punto de toma	Horario	Día
Centro-occidente	Pereira	Mercasa	Puerta 1	00:00-23:00	Jueves
				05:00-20:00	Viernes
	Armenia	Mercar	Puerta 1	03:30-11:00 y 14:00-17:00	Lunes
				05:00-09:00	Martes
				06:00-12:00 y 14:00-18:00	Miércoles y viernes
				03:30-09:00	Jueves
			04:00-08:00	Sábado	
Noroccidente	Medellín	Central Mayorista de Antioquia (CMA)	Bloques de la Central Mayorista de Antioquia	02:00-17:00	Lunes a sábado
		Plaza Minorista José María Villa	Sótano	03:00-11:30	Lunes a sábado
			Quincalla	01:00-09:00	
		Muelle	01:00-09:00		
Suroccidente	Cali	Santa Helena	Se realizan varias rondas en las calles del mercado.	06:30-13:00 y 19:00-24:00	Lunes
				00:00-00:30, 13:30-17:00 y 19:00-21:30	Martes
				04:00-07:00, 08:30-17:00 y 19:00-24:00	Miércoles
				00:00-00:30, 07:00-17:00 y 19:00-21:30	Jueves
				04:00-24:00	Viernes
				00:00-00:30, 06:00-09:30 y 19:00-22:00	Sábado
	Cavasa		Entrada (carril 1 y 2)	06:00-24:00	Domingo y miércoles
				00:00-01:00 y 06:00-12:00	Lunes y jueves
				06:00-10:00	Martes
				06:00-12:00	Viernes
				06:00-10:00	Sábado
				04:00-08:00 y 13:00-18:00	Lunes
Ipiales	Centro de acopio	Entrada (un carril)	13:00-18:00	Martes	
			13:00-18:00	Miércoles	
			13:00-18:00	Jueves	
			04:00-08:00 y 13:00-18:00	Viernes	
			18:00-24:00	Domingo	
			00:00-02:30 y 08:00-17:00	Lunes y viernes	
Norte	Barranquilla	Rondas por sectores de El Boliche, La 43, parqueaderos, bodegas y locales mayoristas.	08:00-17:00 y 18:00-24:00	Martes y jueves	
			00:00-02:30 y 08:00-15:00	Miércoles	
			10:00-18:00	Domingo	
			07:00-13:00	Lunes	
			08:00-17:00	Martes	
			10:00-18:00	Miércoles	
	Granabastos	Entrada y bodegas	12:00-21:00	Jueves	
			08:00-16:00	Viernes	
			12:00-21:00	Jueves	
			08:00-16:00	Viernes	
			10:00-18:00	Domingo	
			19:00-24:00	Domingo	
Cartagena	Bazurto	Rondas por los sectores de la Avenida del Lago, CAI, bodegas y locales mayoristas.	00:00-04:00 y 08:00-16:00	Lunes y viernes	
			08:00-16:00 y 19:00-24:00	Martes y jueves	
			00:00-04:00 y 07:00-15:00	Miércoles	

**SIPSA app**



@DANE\_Colombia



/DANEColombia



/DANEColombia

