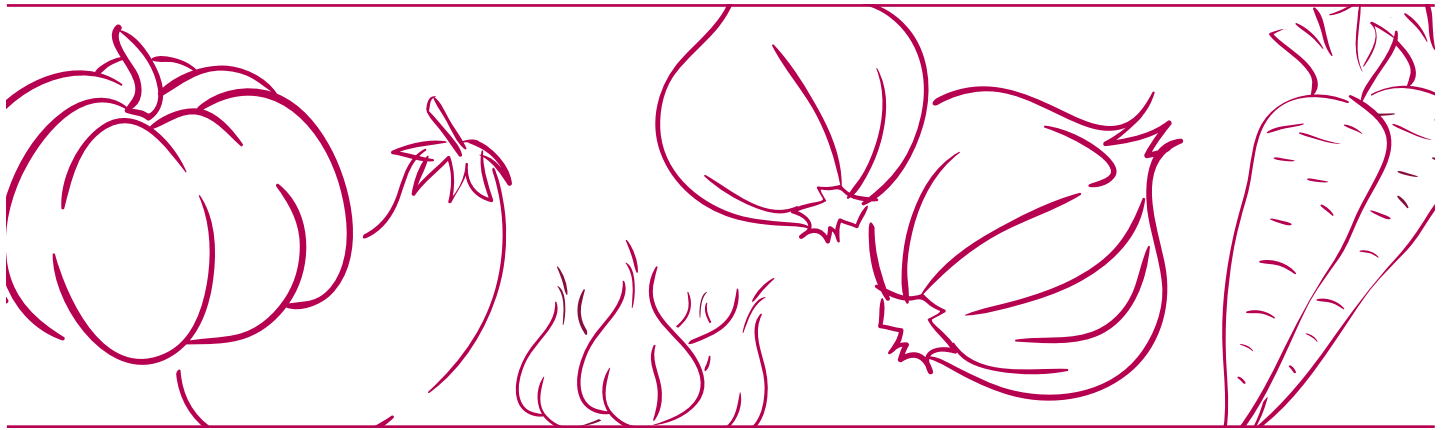


BOLETÍN MENSUAL ABASTECIMIENTO DE ALIMENTOS

DANE
INFORMACIÓN PARA TODOS



COMPORTAMIENTO EN LOS DIFERENTES MERCADOS

Ingreso de alimentos a los principales mercados del país entre noviembre y diciembre de 2019

En el presente boletín de abastecimiento de alimentos se analiza el periodo comprendido entre noviembre y diciembre de 2019, se registra un descenso en el ingreso de alimentos en un 1,15% del volumen total abastecido con relación al lapso inmediatamente anterior en los mercados que cubre la investigación de abastecimiento del Sipsa.

En este periodo se observó que en quince de las veintinueve centrales mayoristas se redujo el abastecimiento en los grupos de alimentos. A continuación se relaciona la información detallada sobre el volumen y porcentaje de alimentos abastecidos en los mercados de las principales ciudades del país.

Cuadro 1. Variación en el abastecimiento de alimentos según ciudad y mercado mayorista (noviembre y diciembre de 2019)

Ciudad	Central	Noviembre (t)	Diciembre (t)	Variación (%)
Armenia	Mercar	9.515	10.219	7,40%
Barranquilla	Barranquillita	24.379	26.490	8,66%
Barranquilla	Granabastos	8.067	8.818	9,31%
Bogotá, D.C.	Corabastos	184.291	177.905	-3,46%
Bogotá, D.C.	Paloquemao	3.045	3.642	19,61%
Bogotá, D.C.	Plaza Las Flores	3.869	3.588	-7,27%
Bogotá, D.C.	Plaza Samper Mendoza	2.485	2.854	14,84%
Bucaramanga	Centroabastos	34.692	32.363	-6,71%
Cali	Cavasa	20.252	18.380	-9,24%
Cali	Santa Helena	18.278	16.654	-8,89%
Cartagena	Bazurto	14.448	13.727	-4,99%
Cúcuta	Cenabastos	21.240	21.556	1,49%
Cúcuta	La Nueva Sexta	2.882	2.822	-2,07%
Ibagué	Plaza La 21	3.043	3.585	17,80%
Ipiales	Centro de acopio	5.837	6.155	5,45%
Manizales	Centro Galerías	5.121	6.467	26,27%

CONTENIDO

Comportamiento en los diferentes mercados	1
Comparación del suministro de alimentos en los mercados mayoristas entre 2018 y 2019.....	13



El futuro
es de todos

Gobierno
de Colombia

SIPSA Sistema de Información de Precios y Abastecimiento del Sector Agropecuario

ABASTECIMIENTO DE ALIMENTOS

Cuadro 1. Variación en el abastecimiento de alimentos según ciudad y mercado mayorista (noviembre y diciembre de 2019) (conclusión)

Ciudad	Central	Noviembre (t)	Diciembre (t)	Variación (%)
Medellín	Central Mayorista de Antioquia	68.839	65.085	-5,45%
Medellín	Plaza Minorista "José María Villa"	15.107	16.846	11,51%
Montería	Mercado del Sur	3.319	3.625	9,20%
Neiva	Surabastos	7.757	7.747	-0,13%
Pasto	El Potrerillo	9.958	9.624	-3,36%
Pereira	Mercasa	7.756	10.545	35,96%
Popayán	Plaza de mercado del barrio Bolívar	3.967	3.228	-18,62%
Santa Marta	Santa Marta (Magdalena)	3.254	2.835	-12,89%
Sincelejo	Nuevo Mercado	5.021	4.863	-3,15%
Tunja	Complejo de Servicios del Sur	7.489	8.809	17,62%
Valledupar	Mercabastos	3.414	3.139	-8,06%
Valledupar	Mercado Nuevo	2.293	2.069	-9,79%
Villavicencio	CAV	6.659	6.830	2,57%
TOTAL		506.279	500.469	-1,15%

Fuente: DANE, Sipsa.

Cuadro 2. Volumen y participación del abastecimiento por grupos de alimentos en veintinueve mercados mayoristas del país (noviembre y diciembre de 2019)

Grupo	Noviembre		Diciembre		Variación (%)
	Volumen (t)	Participación (%)	Volumen (t)	Participación (%)	
Armenia, Mercar					
Frutas	2.288	24,04%	2.475	24,22%	8,19%
Tubérculos, raíces y plátano	3.368	35,39%	3.657	35,79%	8,61%
Verduras y hortalizas	2.302	24,20%	2.551	24,96%	10,80%
Otros grupos	1.557	16,37%	1.535	15,03%	-1,41%
Total Mercar	9.515	100%	10.219	100%	7,40%
Barranquilla, Barranquillita					
Frutas	7.339	30,10%	7.610	28,73%	3,69%
Tubérculos, raíces y plátano	6.023	24,70%	6.571	24,81%	9,10%
Verduras y hortalizas	4.317	17,71%	4.627	17,47%	7,16%
Otros grupos	6.700	27,48%	7.682	29,00%	14,66%
Total Barranquillita	24.379	100%	26.490	100%	8,66%

Cuadro 2. Volumen y participación del abastecimiento por grupos de alimentos en veintinueve mercados mayoristas del país (noviembre y diciembre de 2019) (continuación)

Grupo	Noviembre		Diciembre		Variación (%)
	Volumen (t)	Participación (%)	Volumen (t)	Participación (%)	
Barranquilla, Granabastos					
Frutas	1.004	12,44%	1.623	18,41%	61,76%
Tubérculos, raíces y plátano	953	11,82%	764	8,66%	-19,92%
Verduras y hortalizas	734	9,10%	513	5,82%	-30,06%
Otros grupos	5.376	66,64%	5.918	67,11%	10,08%
Total Granabastos	8.067	100%	8.818	100%	9,31%
Bogotá, Corabastos					
Frutas	45.940	24,93%	43.427	24,41%	-5,47%
Tubérculos, raíces y plátano	56.999	30,93%	58.997	33,16%	3,51%
Verduras y hortalizas	64.523	35,01%	61.726	34,70%	-4,33%
Otros grupos	16.829	9,13%	13.756	7,73%	-18,26%
Total Corabastos	184.291	100%	177.905	100%	-3,46%
Bogotá, Paloquemao					
Frutas	719	23,63%	698	19,17%	-2,97%
Tubérculos, raíces y plátano	527	17,30%	740	20,32%	40,49%
Verduras y hortalizas	471	15,47%	422	11,58%	-10,43%
Otros grupos	1.328	43,61%	1.782	48,93%	34,22%
Total Paloquemao	3.045	100%	3.642	100%	19,61%
Bogotá, Las Flores					
Frutas	639	16,53%	516	14,38%	-19,33%
Tubérculos, raíces y plátano	40	1,03%	32	0,88%	-20,48%
Verduras y hortalizas	0,4	0,01%	0,0	0,00%	n.a.
Otros grupos	3.190	82,44%	3.041	84,74%	-4,67%
Total Las Flores	3.869	100%	3.588	100%	-7,27%
Bogotá, Samper Mendoza					
Frutas	226	9,08%	202	7,07%	-10,58%
Tubérculos, raíces y plátano	2	0,06%	7	0,24%	360,00%
Verduras y hortalizas	549	22,10%	459	16,08%	-16,46%
Otros grupos	1.709	68,76%	2.187	76,61%	27,95%
Total Samper Mendoza	2.485	100%	2.854	100%	14,84%

Cuadro 2. Volumen y participación del abastecimiento por grupos de alimentos en veintinueve mercados mayoristas del país (noviembre y diciembre de 2019) (continuación)

Grupo	Noviembre		Diciembre		Variación (%)
	Volumen (t)	Participación (%)	Volumen (t)	Participación (%)	
Bucaramanga, Centroabastos					
Frutas	11.710	33,75%	10.706	33,08%	-8,57%
Tubérculos, raíces y plátano	8.321	23,99%	8.024	24,79%	-3,57%
Verduras y hortalizas	12.319	35,51%	11.572	35,76%	-6,06%
Otros grupos	2.342	6,75%	2.061	6,37%	-12,02%
Total Centroabastos	34.692	100%	32.363	100%	-6,71%
Cali, Cavasa					
Frutas	2.215	10,94%	2.043	11,11%	-7,77%
Tubérculos, raíces y plátano	7.627	37,66%	6.518	35,46%	-14,55%
Verduras y hortalizas	4.829	23,85%	4.495	24,45%	-6,93%
Otros grupos	5.580	27,55%	5.325	28,97%	-4,57%
Total Cavasa	20.252	100%	18.380	100%	-9,24%
Cali, Santa Helena					
Frutas	5.595	30,61%	4.966	29,82%	-11,25%
Tubérculos, raíces y plátano	3.363	18,40%	3.176	19,07%	-5,57%
Verduras y hortalizas	4.682	25,62%	4.372	26,25%	-6,62%
Otros grupos	4.638	25,37%	4.140	24,86%	-10,73%
Total Sta. Helena	18.278	100%	16.654	100%	-8,89%
Cartagena, Bazurto					
Frutas	2.726	18,87%	2.361	17,20%	-13,39%
Tubérculos, raíces y plátano	6.527	45,17%	6.660	48,52%	2,03%
Verduras y hortalizas	3.142	21,75%	3.098	22,56%	-1,41%
Otros grupos	2.053	14,21%	1.609	11,72%	-21,64%
Total Bazurto	14.448	100%	13.727	100%	-4,99%
Cúcuta, Cenabastos					
Frutas	2.862	13,48%	2.660	12,34%	-7,06%
Tubérculos, raíces y plátano	7.620	35,88%	8.550	39,67%	12,21%
Verduras y hortalizas	4.827	22,73%	5.055	23,45%	4,73%
Otros grupos	5.931	27,92%	5.290	24,54%	-10,80%
Total Cenabastos	21.240	100%	21.556	100%	1,49%
Cúcuta, La Nueva Sexta					
Frutas	602	20,90%	512	18,13%	-15,06%
Tubérculos, raíces y plátano	155	5,38%	127	4,49%	-18,34%
Verduras y hortalizas	35	1,22%	32	1,13%	-9,50%
Otros grupos	2.089	72,50%	2.152	76,26%	3,01%
Total La Nueva sexta	2.882	100%	2.822	100%	-2,07%
Ibagué, Plaza La 21					
Frutas	699	22,96%	838	23,38%	19,99%
Tubérculos, raíces y plátano	1.306	42,92%	1.580	44,09%	20,99%
Verduras y hortalizas	622	20,44%	790	22,03%	26,95%
Otros grupos	416	13,68%	376	10,50%	-9,58%
Total Plaza La 21	3.043	100%	3.585	100%	17,80%
Ipiales, Centro de Acopio					
Frutas	430	7,37%	626	10,17%	45,58%
Tubérculos, raíces y plátano	2.391	40,96%	2.968	48,21%	24,12%
Verduras y hortalizas	3.016	51,67%	2.562	41,62%	-15,07%
Total Centro de Acopio	5.837	100%	6.155	100%	5,45%
Manizales, Centro Galerías					
Frutas	1.560	30,47%	1.830	28,30%	17,32%
Tubérculos, raíces y plátano	1.513	29,55%	2.103	32,52%	38,98%
Verduras y hortalizas	1.151	22,47%	1.396	21,60%	21,37%
Otros grupos	897	17,52%	1.137	17,58%	26,71%
Total Centro Galerías	5.121	100%	6.467	100%	26,27%
Medellín, Central Mayorista de Antioquia					
Frutas	16.062	23,33%	16.274	25,00%	1,32%
Tubérculos, raíces y plátano	12.450	18,09%	11.735	18,03%	-5,75%
Verduras y hortalizas	14.992	21,78%	14.150	21,74%	-5,62%
Otros grupos	25.334	36,80%	22.927	35,23%	-9,50%
Total CMA	68.839	100%	65.085	100%	-5,45%

Cuadro 2. Volumen y participación del abastecimiento por grupos de alimentos en veintinueve mercados mayoristas del país (noviembre y diciembre de 2019) (continuación)

Grupo	Noviembre		Diciembre		Variación (%)	Grupo	Noviembre		Diciembre		Variación (%)
	Volumen (t)	Participación (%)	Volumen (t)	Participación (%)			Volumen (t)	Participación (%)	Volumen (t)	Participación (%)	
Medellín, Plaza Minorista José María Villa						Popayán, Plaza de mercado del barrio Bolívar					
Frutas	4.825	31,94%	5.579	33,12%	15,61%	Frutas	259	6,52%	466	14,43%	80,03%
Tubérculos, raíces y plátano	5.302	35,10%	5.625	33,39%	6,08%	Tubérculos, raíces y plátano	2.479	62,49%	1.611	49,90%	-35,02%
Verduras y hortalizas	3.237	21,43%	3.471	20,61%	7,24%	Verduras y hortalizas	326	8,21%	563	17,45%	72,94%
Otros grupos	1.742	11,53%	2.171	12,89%	24,61%	Otros grupos	904	22,78%	588	18,23%	-34,88%
Total Plaza Minorista José María Villa	15.107	100%	16.846	100%	11,51%	Total Plaza de mercado del barrio Bolívar	3.967	100%	3.228	100%	-18,62%
Montería, Mercado del Sur						Santa Marta, (Magdalena)					
Frutas	509	15,33%	480	13,26%	-5,59%	Frutas	811	24,92%	607	21,41%	-25,15%
Tubérculos, raíces y plátano	1.652	49,76%	1.871	51,62%	13,27%	Tubérculos, raíces y plátano	1.288	39,57%	1.188	41,92%	-7,71%
Verduras y hortalizas	900	27,11%	947	26,12%	5,20%	Verduras y hortalizas	901	27,70%	775	27,34%	-14,02%
Otros grupos	259	7,79%	327	9,01%	26,24%	Otros grupos	254	7,81%	264	9,33%	4,03%
Total Mercado del Sur	3.319	100%	3.625	100%	9,20%	Total Santa Marta (Magdalena)	3.254	100%	2.835	100%	-12,89%
Neiva, Surabastos						Sincelejo, Nuevo Mercado					
Frutas	1.610	20,75%	1.610	20,78%	0,03%	Frutas	818	16,30%	794	16,34%	-2,93%
Tubérculos, raíces y plátano	2.477	31,93%	2.486	32,08%	0,36%	Tubérculos, raíces y plátano	2.159	42,99%	2.043	42,01%	-5,36%
Verduras y hortalizas	2.640	34,03%	2.541	32,80%	-3,76%	Verduras y hortalizas	1.254	24,98%	1.224	25,17%	-2,41%
Otros grupos	1.031	13,29%	1.111	14,34%	7,74%	Otros grupos	790	15,73%	802	16,48%	1,49%
Total Surabastos	7.757	100%	7.747	100%	-0,13%	Total Nuevo Mercado	5.021	100%	4.863	100%	-3,15%
Pasto, El Potrerillo						Tunja, Complejo de Servicios del Sur					
Frutas	1.298	13,04%	1.292	13,43%	-0,46%	Frutas	1.383	18,46%	1.577	17,90%	14,05%
Tubérculos, raíces y plátano	6.193	62,19%	5.924	61,56%	-4,34%	Tubérculos, raíces y plátano	3.990	53,27%	4.662	52,92%	16,85%
Verduras y hortalizas	2.454	24,64%	2.389	24,82%	-2,67%	Verduras y hortalizas	2.109	28,16%	2.555	29,00%	21,11%
Otros grupos	13	0,13%	18	0,19%	40,19%	Otros grupos	8	0,11%	15	0,17%	91,25%
Total El Potrerillo	9.958	100%	9.624	100%	-3,36%	Total Complejo de Servicios del Sur	7.489	100%	8.809	100%	17,62%
Pereira, Mercasa						Valledupar, Mercabastos					
Frutas	2.329	30,03%	2.713	25,73%	16,49%	Frutas	893	26,16%	864	27,52%	-3,29%
Tubérculos, raíces y plátano	1.211	15,62%	2.018	19,14%	66,57%	Tubérculos, raíces y plátano	1.718	50,32%	1.516	48,30%	-11,74%
Verduras y hortalizas	1.510	19,46%	1.666	15,80%	10,35%	Verduras y hortalizas	793	23,23%	719	22,90%	-9,33%
Otros grupos	2.706	34,89%	4.148	39,33%	53,30%	Otros grupos	10	0,30%	40	1,28%	296,69%
Total Mercasa	7.756	100%	10.545	100%	35,96%	Total Mercabastos	3.414	100%	3.139	100%	-8,06%

Cuadro 2. Volumen y participación del abastecimiento por grupos de alimentos en veintinueve mercados mayoristas del país (noviembre y diciembre de 2019) (conclusión)

Grupo	Noviembre		Diciembre		Variación (%)
	Volumen (t)	Participación (%)	Volumen (t)	Participación (%)	
Valledupar, Mercado Nuevo					
Frutas	613	26,75%	534	25,81%	-12,95%
Tubérculos, raíces y plátano	187	8,16%	208	10,05%	11,17%
Verduras y hortalizas	283	12,34%	228	11,01%	-19,54%
Otros grupos	1.210	52,75%	1.099	53,13%	-9,14%
Total Mercado Nuevo	2.293	100%	2.069	100%	-9,79%
Villavicencio, Central de Abastecimiento de Villavicencio					
Frutas	1.519	22,81%	1.626	23,81%	7,02%
Tubérculos, raíces y plátano	2.608	39,17%	2.627	38,46%	0,71%
Verduras y hortalizas	1.787	26,84%	1.808	26,47%	1,15%
Otros grupos	745	11,18%	770	11,27%	3,37%
Total CAV	6.659	100%	6.830	100%	2,57%
TOTAL	506.279		500.469		-1,15%

Fuente: DANE, Sipsa.

El Bogotá, Corabastos

En la ciudad de Bogotá en el mercado de Corabastos el abastecimiento presentó un descenso del 3,46%, pasando de 184.291 t en noviembre a 177.905 t en diciembre.

En la categoría otros grupos se redujo el acopio de alimentos en un 18,26%, a causa del menor ingreso de conservas, enlatados, granos secos, sardinas en lata, carne de pollo, queso costeño, basa, maíz blanco, confitería, avena y frijol, que fue remitido desde Cabrera (Cundinamarca) y de Málaga (Santander). En el grupo de las frutas frescas disminuyó el suministro en un 5,47%, por una menor oferta de mango Yulima, coco, manzana y durazno nacional, naranja Valencia, patilla, aguacate papelillo y banano bocadillo. Las verduras y hortalizas redujeron su stock en un 4,33% debido a los menores inventarios de acelga, ahuyama, espinaca, perejil, coliflor, apio, brócoli, repollo, pepino de rellenar, ajo, frijol verde y habichuela. A diferencia, los tubérculos, raíces y plátanos reportaron

un aumento del 3,51%, lo que obedeció a un mayor aprovisionamiento de las papas suprema, parda pastusa, R-12 y criolla, asimismo de arracacha.

La participación por cada grupo de alimentos para diciembre en la Central de Corabastos estuvo distribuida de la siguiente manera: las verduras y hortalizas 34,70%, los tubérculos, raíces y plátanos 33,16%, las frutas 24,41%, y la categoría otros grupos 7,33%.

Bogotá, La Flores

En el mercado de Las Flores en Bogotá el volumen de alimentos se redujo en un 7,27%, al registrar 3.869 t en noviembre y 3.588 t en diciembre.

En los tubérculos, raíces y plátanos se presentó un menor ingreso de un 20,48%, a causa de alimentos como las papas superior y suprema. El grupo de las frutas reportó una disminución del 19,33%, por un descenso en el ingreso de mango Yulima y común, limón mandarino, mandarina Arrayana y papaya Maradol. En la categoría otros grupos se redujo el abastecimiento en un 4,67%, por el menor suministro de bocachico, trucha, pescados de mar, camarón, tilapia, nicuro, azúcar, leche pasteurizada UHT y huevo. En las verduras y hortalizas se mostró un descenso de 0,4 t, como consecuencia de una menor entrada de verdura y hortalizas otras en las que se encuentran el ají dulce, la alchofa, la berenjena, el calabacín, la cebolla puerro, el haba verde y las aromáticas, entre otras.

En diciembre, en Las Flores la participación de los grupos estuvo distribuida de la siguiente manera: los otros grupos con el 84,74%, las frutas frescas con el 14,38%, y los tubérculos, raíces y plátanos con el 0,88%.

Bucaramanga, Centroabastos

En el mercado de Centroabastos el abastecimiento de alimentos mostró un descenso del 6,71%, al pasar de 34.692 t en noviembre a 32.363 t en diciembre.

En la categoría otros grupos cayó el suministro de alimentos en un 12,02%, por el menor ingreso de pescados de mar, maíz amarillo, condimentos, bebidas alcohólicas, azúcar, panela, cervezas, gaseosas,

maltas, leche en polvo y huevo remitido desde Lebrija (Santander). En el grupo de las frutas frescas se redujo el abastecimiento en un 8,57%, que obedeció a la baja oferta de aguacate común, coco, banano bocadillo, tangelo, patilla, guayaba pera, granadilla, mandarina común, manzana importada y naranja Valencia. En las verduras y hortalizas se presentó un menor stock de un 6,06% debido al bajo suministro de calabaza, coliflor, tomate larga vida, ajo, hortalizas de hoja, acelga, ahuyama, arveja verde en vaina, brócoli, chócolo mazorca, cebolla cabezona, zanahoria y perejil. En los tubérculos, raíces y plátanos reportaron una reducción del 3,57%, lo que obedeció al menor aprovisionamiento de papas R-12, parda pastusa y única, además de plátano guineo.

Así, la participación por cada grupo de alimentos para diciembre en el mercado de Centroabastos estuvo distribuida de la siguiente manera: las verduras y hortalizas 35,76%, las frutas 33,08%, los tubérculos, raíces y plátanos 24,79%, y la categoría otros grupos 6,37%.

Cali, Cavasa

En Cavasa, en la ciudad de Cali se presentó un descenso en el aprovisionamiento de alimentos del 9,24% con relación al mes anterior, ya que pasó de 20.252 t en noviembre a 18.380 t en diciembre.

En el grupo de los tubérculos, raíces y plátanos el aprovisionamiento de alimentos disminuyó en un 14,55%, por los menores volúmenes de las papas Betina, R-12, rubí, parda pastusa, superior, capira y criolla, además ulluco, arracacha, yuca y los plátanos guineo y hartón verde. En el grupo de las frutas se registró un menor abastecimiento del 7,77%, como consecuencia de la baja oferta de mandarina Arrayana, lulo, granadilla, piña gold, uva Isabela, tomate de árbol, melón, banano criollo, manzana importada, y papaya Maradol que llegó desde La Unión (Valle del Cauca). En el grupo de las verduras y hortalizas se redujo el acopio en un 6,93%, por un menor acopio de alimentos como remolacha, hortalizas de hoja, tomate larga vida, lechuga Batavia, arveja verde en vaina, cebolla cabezona, habichuela y coliflor. En la categoría otros grupos se presentó una disminución

en el ingreso del 4,57%, lo que obedeció al menor acopio de alimentos como leche en polvo, productos de panadería, huevo, cervezas, leche pasteurizada UHT, carne de pollo, arveja seca importada, lenteja y cerdo en pie.

En Cavasa para diciembre las participaciones por cada grupo de alimentos se distribuyó de la siguiente manera: los tubérculos, raíces y plátanos en un 35,46%, seguido por los otros grupos con el 28,97%, las verduras y hortalizas con el 24,45%, y las frutas frescas con el 11,11%.

Cali, Santa Helena

En este mercado para diciembre se redujeron sus inventarios en un 8,89%, al pasar de 18.278 t en noviembre a 16.654 t en diciembre, es decir 1.624 t menos.

El grupo de las frutas mostró un menor acopio del 11,25%, ante la baja oferta de limón mandarino, ciruela nacional, papaya Hawaiana, coco, manzana importada, aguacate común, mango Yulima y común, mandarina común, granadilla, uva Isabela y tomate de árbol. La categoría otros grupos registró un menor ingreso del 10,73%, por alimentos como cereales para desayuno, tilapia, galletas, leche pasteurizada UHT, basa, pollo en pie, pescados de mar, productos de panadería, condimentos y azúcar. En el grupo de las verduras y hortalizas el abastecimiento disminuyó en un 6,62%, mostrando los menores volúmenes de frijón verde, acelga, ajo, perejil, hortalizas de hoja, brócoli, ahuyama, lechuga Batavia, cilantro, coliflor, tomate larga vida y zanahoria. En el grupo de los tubérculos, raíces y plátanos se presentó un descenso en el aprovisionamiento del 5,57%, ante la menor entrada de las papas suprema, R-12, y parda pastusa, asimismo de arracacha, yuca y plátano hartón verde procedente de Sevilla y Caicedonia (Valle del Cauca).

La participación por cada grupo de alimentos para diciembre en Santa Helena estuvo distribuida de la siguiente manera: las frutas con un 29,82%, las verduras y hortalizas con un 26,25%, la categoría otros grupos con un 24,86% y los tubérculos, raíces y plátanos con un 19,07%.

Cartagena, Bazurto

En el mercado de Bazurto en la ciudad de Cartagena la entrada de alimentos mostró un descenso del 4,99%, al registrar 721 t menos entre los meses de noviembre y diciembre.

En la categoría otros grupos el abastecimiento se redujo en un 21,64%, por el menor suministro de condimentos, pasabocas, maíz blanco y amarillo, café, gaseosas, maltas, pescados de mar, arroz, carne de cerdo, camarón, azúcar, lenteja, galletas, bochico, carnes frías y embutidos. El grupo de las frutas frescas mostraron un menor acopio del 13,39%, donde se destacó un bajo volumen de patilla, curuba, banano Urabá, coco, limón común, manzana importada, papaya Maradol, mandarina común, naranja Valencia y guayaba pera. En el grupo de las verduras y hortalizas el ingreso cayó en un 1,41%, mostrando los menores volúmenes de chόcolo mazorca, pepino cohombro, ahuyama, perejil, remolacha, brόcoli, hortalizas de hoja, espinaca, coliflor, repollo, pimentón y habichuela. A diferencia, en los tubérculos, raíces y plátanos se presentó un mayor suministro del 2,03%, debido a la oferta de las papas capira, R-12 y única, además de arracacha y plátano hartón verde despachado desde Moñitos (Córdoba).

La participación por cada grupo de alimentos para el mes de diciembre en Bazurto estuvo distribuida de la siguiente forma: los tubérculos, raíces y plátanos con un 48,52%, las verduras y hortalizas con un 22,56%; las frutas con un 17,20% y otros grupos con un 11,72%.

Cúcuta, Cenabastos

En Cenabastos la entrada de alimentos presentó un aumento del 1,49%, al presentar 316 t más entre los meses de noviembre y diciembre.

Los tubérculos, raíces y plátanos mostraron un mayor suministro del 12,21%, debido a la mayor oferta de las papas superior y única, asimismo de plátano guineo y yuca despachada desde Tibú (Norte de Santander). Las verduras y hortalizas aumentaron su abastecimiento en un 4,73%, que obedeció a la mayor entrada de pepino de rellenar, tomate larga vida y chonto, cebolla



Fuente: <https://www.laopinion.com.co/>

cabezona y junca, ajo, pimentón, zanahoria y fríjol verde. A diferencia, en la categoría otros grupos descendió su abastecimiento en un 10,80%, por el menor ingreso de galletas, fríjol, garbanzo, azúcar, arveja seca importada, leche en polvo, productos de panadería, gaseosas, maltas, huevo y bebidas alcohólicas. En el grupo de las frutas frescas se presentó una caída en el acopio en un 7,06%, donde se destacó un menor volumen de mandarina Arrayana y común, limón mandarino y común, guayaba pera, coco, mango Yulima, granadilla, mora, tangelo, guanábana, ciruela nacional, lulo y curuba.

La participación por cada grupo de alimentos para el mes de diciembre en Cenabastos estuvo distribuida de la siguiente manera: los tubérculos, raíces y plátanos con un 39,67%, otros grupos con un 24,54%, las verduras y hortalizas con un 23,45% y las frutas con un 12,34%.

Cúcuta, La Nueva Sexta

En La Nueva Sexta, en la ciudad de Cúcuta se presentó una disminución en el aprovisionamiento de alimentos del 2,07%, pues pasó de 2.882 t en noviembre a 2.822 t en diciembre.

En el grupo de los tubérculos, raíces y plátanos el aprovisionamiento de alimentos cayó en un 18,34%, por los menores volúmenes de plátano guineo. En el grupo de las frutas se registró un menor abastecimiento del 15,06%, como consecuencia de la baja oferta de maracuyá, guayaba pera, banano criollo y limón mandarino que llegó desde Arboledas (Norte de Santander). En las verduras y hortalizas disminuyó su acopio en un 9,50%, por un menor stock en alimentos como espinaca, acelga, perejil, lechuga Batavia,

cilantro, ahuyama y coliflor. A diferencia, en la categoría otros grupos se registró un aumento en el ingreso del 3,01%, lo que obedeció al comportamiento de productos como confitería, galletas, café, mojarra, carne de cerdo, cachama, leche en polvo, avena, pasabocas, leche pasteurizada UHT, bocachico, panela, harinas, arroz, queso costeño y productos de panadería.

En La Nueva Sexta para este mes de diciembre las participaciones por cada grupo de alimentos se distribuyó de la siguiente manera: otros grupos con el 76,26%, seguido por las frutas frescas con el 18,13%, los tubérculos, raíces y plátanos en un 4,49%, y, las verduras y hortalizas con el 1,13%.

Ipiales, Centro de Acopio

En este mercado para diciembre se incrementaron sus inventarios en un 5,45%, al presentar 318 t más el mes de diciembre respecto a noviembre.

El grupo de las frutas mostró un mayor acopio del 45,58%, ante la buena oferta de naranja Valencia. En el grupo de los tubérculos, raíces y plátanos se presentó un incremento en el aprovisionamiento del 24,12%, ante la entrada de las papas parda pastusa, morasurco, capira, nevada, suprema, Betina, superior y criolla, procedente de Ipiales y Potosí (Nariño). A diferencia, en el grupo de las verduras y hortalizas el ingreso disminuyó en un 15,07%, mostrando los menores volúmenes de chόcolo mazorca, arveja verde en vaina y lechuga Batavia.

La participación por cada grupo de alimentos para diciembre en Centro de Acopio se distribuyó de la siguiente manera: los tubérculos, raíces y plátanos con un 48,21%, las verduras y hortalizas con un 41,62% y las frutas con un 10,17%.

Medellín, Central Mayorista de Antioquia

El acopio en la Central Mayorista de Antioquia se redujo en un 5,45%, ya que en diciembre se registraron 3.754 t menos respecto al mes de noviembre.

En la categoría otros grupos se redujo el suministro de alimentos en un 9,50%, por el menor ingreso de

conservas, enlatados, mojarra, trucha, bagre, tilapia, cachama, pescados de río, cremas, sopas, camarón, salsas, aderezos, carne de cerdo, bocachico, chocolate y pastas alimenticias remitidas desde Medellín (Antioquia) y de Cali (Valle del Cauca). Los tubérculos, raíces y plátanos reportaron una disminución del 5,75%, lo que obedeció al menor aprovisionamiento de papas R-12 y criolla, además de arracacha y plátano hartón verde. Las verduras y hortalizas mostraron un descenso en su abastecimiento de un 5,62% debido al menor suministro de ajo, coliflor, brόcoli, pepino cohombro, zanahoria, espinaca, acelga, pimentón, apio, cebolla junca, ahuyama, remolacha y cebolla cabezona. A diferencia, en el grupo de las frutas frescas se incrementó el abastecimiento en un 1,32%, que obedeció a la mayor oferta de mandarina común, mango de azúcar y Tommy, manzana nacional, banano bocadillo, ciruela nacional, limón común y uva importada.

Así, la participación por cada grupo de alimentos para diciembre en el mercado de La Central Mayorista de Antioquia estuvo distribuida de la siguiente manera: la categoría otros grupos 35,23%, las frutas 25,00%, las verduras y hortalizas 21,74%, y los tubérculos, raíces y plátanos 18,03%.

Neiva, Surabastos

En la ciudad de Neiva, en el mercado de Surabastos el abastecimiento disminuyó un 0,13%, al registrar en diciembre 10 t menos con relación a noviembre.

Las verduras y hortalizas redujeron su abastecimiento en un 3,76%, como resultado del menor ingreso de tomate larga vida, coliflor, pepino cohombro, cilantro, acelga, ahuyama, lechuga Batavia, habichuela, hortalizas de hoja, apio, tomate chonto, zanahoria y chόcolo mazorca. A diferencia, en la categoría otros grupos se presentó una mayor entrada de alimentos en un 7,74%, comportamiento que se debió por los volúmenes acopiados de panela, lenteja, pastas alimenticias, azúcar, maíz blanco, granos secos, huevo, maíz amarillo y harinas. Los tubérculos, raíces y plátanos mostraron un mayor acopio del 0,36%, por alimentos como las papas parda pastusa, superior, criolla y suprema, asimismo de arracacha y yuca. En

ABASTECIMIENTO DE ALIMENTOS

el grupo de las frutas se registró un aumento del 0,03%, por productos como la ciruela nacional, coco, patilla, piña perolera, maracuyá, papaya Maradol, limón Tahití, lulo, mandarina Arrayana, uva Isabel e importada, curuba, tomate de árbol y durazno nacional.

En diciembre, en Surabastos la participación de las categorías estuvo distribuida de la siguiente manera: las verduras y hortalizas con el 32,80%, seguido por los tubérculos, raíces y plátanos con el 32,08%, las frutas frescas con el 20,78%, y de otros grupos con el 14,34%.

Pasto, El Potrerillo

En este mercado para el mes de diciembre descendieron los inventarios en un 3,36%, al pasar de 9.958 t en noviembre a 9.624 t en diciembre.

El grupo de los tubérculos, raíces y plátanos mostraron un menor aprovisionamiento del 4,34%, ante la baja entrada de las papas Betina, suprema, nevada y capira, además de plátano hartón verde y ulluco procedente de Pasto y Túquerres (Nariño). En las verduras y hortalizas se redujo su acopio en un 2,67%, mostrando los menores volúmenes de pepino de rellenar, remolacha, perejil, brócoli, lechuga Batavia, zanahoria, cilantro, cebolla junca y espinaca. En el grupo de frutas se presentó un menor acopio del 0,46%, ante la baja oferta de guanábana, manzana importada, mango Yulima, patilla, banano criollo, guayaba pera, curuba, aguacate hass, piña gold, papaya Maradol, tomate de árbol, mora y uchuva. A diferencia, la categoría otros grupos registró un aumento en el ingreso del 40,19%, por alimentos como la gallina y el pollo en pie, y la panela.

La participación por cada grupo de alimentos para diciembre en el mercado El Potrerillo estuvo distribuida de la siguiente manera: los tubérculos, raíces y plátanos con un 61,56%, las verduras y hortalizas con un 24,82%, las frutas con un 13,43%, y la categoría otros grupos con un 0,19%.

Popayán, Plaza de Mercado del barrio Bolívar

En la ciudad de Popayán, en la Plaza de Mercado del Barrio Bolívar, el volumen de alimentos registró un descenso del 18,62%, en diciembre comparado con noviembre.

En los tubérculos, raíces y plátanos se mostró una reducción en el abastecimiento del 35,02%, a raíz de un menor suministro de las papas parda pastusa, capira, suprema, única y superior, asimismo de yuca y arracacha procedente de La Plata (Huila). La categoría de otros grupos reportó un menor ingreso en un 34,88%, a raíz de alimentos como carne de res y de cerdo, galletas, harinas, maíz amarillo, pastas alimenticias y arroz. A diferencia, en el grupo de las frutas se registró un mayor abastecimiento en un 80,03%, por la entrada de mango Tommy y común, uva Isabel, durazno nacional, patilla, maracuyá, tomate de árbol, banano criollo, uchuva, guanábana, guayaba pera, fresa y piña gold. En las verduras y hortalizas los volúmenes registraron un incremento en el acopio del 72,94%, debido al comportamiento de alimentos como ahuyama, habichuela, arveja verde en vaina, cebolla junca, lechuga Batavia, cebolla cabezona, chócolo mazorca, remolacha, pepino cohombro, repollo, pimentón y zanahoria.

Las participaciones en la Plaza de mercado el barrio Bolívar fueron las siguientes: los tubérculos, raíces y plátanos con el 49,90%, los otros grupos con el 18,23%, las verduras y hortalizas con el 17,45%, y las frutas frescas con el 14,43%.

Santa Marta, (Magdalena)

En el mercado (Magdalena) en la ciudad de Santa Marta se registró un descenso en el acopio del 12,89%, pasando de 3.254 t en noviembre a 2.835 t en diciembre.

Las frutas registraron un descenso en el suministro de alimentos del 25,15%, que obedeció a una menor entrada de piña gold y perolera, lulo, limón común,

melón, tomate de árbol, mora, banano criollo, mandarina común y maracuyá desde Tunja (Boyacá). En las verduras y hortalizas se mostró un descenso en el acopio del 14,02%, a raíz del menor ingreso de tomate chonto y Riogrande, cebolla cabezona, pimentón, lechuga Batavia y zanahoria. En el grupo de los tubérculos, raíces y plátanos disminuyeron su acopio en un 7,71%, donde se destacó el menor volumen de las papas R-12 y rubí, además de plátano hartón verde. A diferencia, la categoría otros grupos reveló un incremento en la entrada de alimentos del 4,03% por la mayor oferta de los pescados de mar y la carne de res.

En el mercado (Magdalena) en la ciudad de Santa Marta para diciembre las participaciones de las categorías estuvieron distribuidas de la siguiente manera: los tubérculos, raíces y plátanos con el 41,92%, las verduras y hortalizas con el 27,34%, las frutas frescas con el 21,41%, y los otros grupos con el 9,33%.

Sincelejo, Nuevo Mercado

El abastecimiento en Nuevo Mercado disminuyó en un 3,15%, pasando de 5.021 t en noviembre a 4.863 t en diciembre.

En el grupo de los tubérculos, raíces y plátanos se reportó un descenso del abastecimiento en un 5,36%, lo que obedeció a un menor aprovisionamiento de ñame, papa capira y los plátanos guineo y hartón verde. En el grupo de las frutas frescas se presentó un menor acopio del 2,93%, por la baja oferta de granadilla, piña perolera, banano Urabá, maracuyá, mora, lulo, guayaba pera, naranja Valencia, tomate de árbol y patilla. El grupo de las verduras y hortalizas bajó su ingreso de alimentos en un 2,41% debido a los menores inventarios de ajo, habichuela, remolacha, cebolla cabezona, frijol verde, tomate chonto, zanahoria, lechuga Batavia y pimentón. A diferencia, en la categoría otros grupos se incrementaron los volúmenes de alimentos en un 1,49%, por el mayor ingreso de confitería, aceites, maíz amarillo, azúcar, gaseosas, maltas, panela y carne de res remitida desde Corozal (Sucre).



Fuente: <https://www.lapatilla.com/>

En relación a la participación en Nuevo Mercado por cada grupo de alimentos para diciembre se presentó de la siguiente manera: los tubérculos, raíces y plátanos 42,01%, las verduras y hortalizas 25,17%, la categoría otros grupos 16,48%, y las frutas 16,34%.

Valledupar, Mercabastos

En la ciudad de Valledupar, en Mercabastos el abastecimiento disminuyó un 8,06%, al registrar en diciembre 275 t menos con relación a noviembre.

Los tubérculos, raíces y plátanos mostraron un menor acopio del 11,74%, por alimentos como las papas parda pastusa y única, asimismo de ñame y plátano hartón verde. Las verduras y hortalizas redujeron su abastecimiento un 9,33%, como resultado del menor ingreso de cilantro, remolacha, pepino cohombro, zanahoria, lechuga Batavia, repollo, apio, cebolla cabezona, habichuela y pimentón. En el grupo de las frutas se registró un descenso en su acopio del 3,29%, por productos como la fresa que llegó de Tunja (Boyacá) y Lebrija (Santander), además de patilla, aguacate papelillo, piña gold, curuba, manzana importada, mora, naranja Valencia, piña perolera, banano Urabá, granadilla, tomate de árbol y limón común. A diferencia, en la categoría otros grupos se presentaron un mayor ingreso de alimentos en un 296,69%, comportamiento que se debió por los volúmenes acopiados del frijol y las harinas.

En diciembre, en Mercabastos la participación de las categorías estuvo distribuida de la siguiente manera: los tubérculos, raíces y plátanos con el 48,30%,

seguido por las frutas frescas con el 27,52%, las verduras y hortalizas con el 22,90%, y de otros grupos con el 1,28%.

Valledupar, Mercado Nuevo

En Mercado Nuevo de la ciudad de Valledupar el abastecimiento de alimentos disminuyó un 9,79%, al registrar 2.293 t en el mes de noviembre y de 2.069 t en diciembre.

Este comportamiento se generó por el grupo de las verduras y hortalizas que redujo su aprovisionamiento en un 19,54%, que se explicó por alimentos como los tomates Riogrande y chonto, además de cilantro, cebolla cabezona, ahuyama, habichuela, pimentón y chócolo mazorca. En las frutas frescas cayeron los volúmenes en un 12,95%, ante el menor ingreso de papaya Maradol, procedente de La Paz y Valledupar (Cesar), asimismo de piña gold, naranja Valencia, lulo, banano Urabá y limón común. La categoría otros grupos descendió su volumen en un 9,14% por alimentos como grasas, aceites, pastas alimenticias, carne de pollo, huevo, azúcar, mojarra, carnes frías, embutidos y sal yodada. A diferencia, el grupo de los tubérculos, raíces y plátanos reportó un aumento en el acopio del 11,17%, lo que obedeció a una mayor entrada de las papas criolla y única.

Durante diciembre en Mercado Nuevo, la participación de las categorías estuvo distribuida de la siguiente manera: otros grupos con un 53,13%; las frutas con un 25,81%; las verduras y hortalizas con un 11,01%, y los tubérculos, raíces y plátanos un 10,05%.

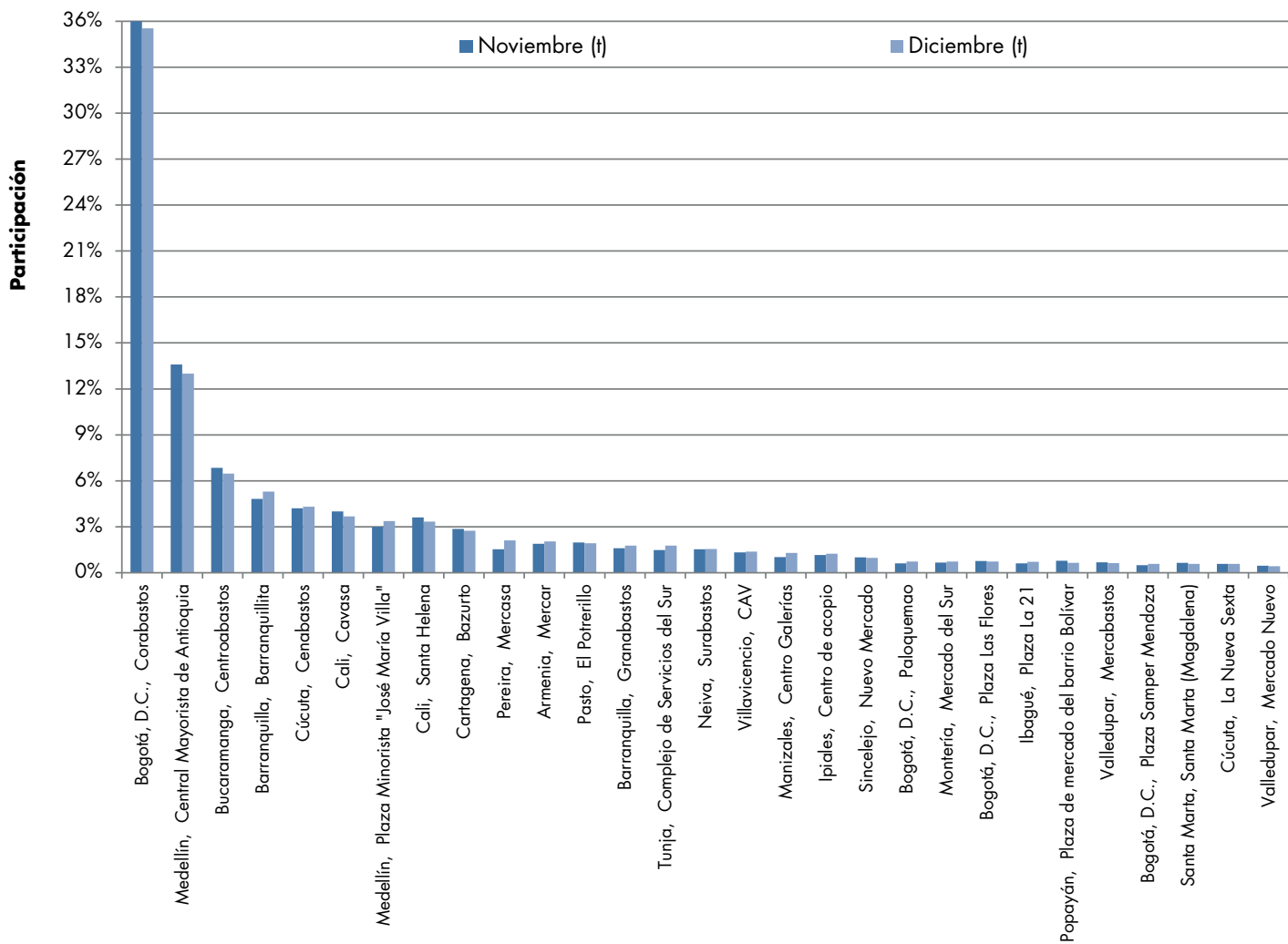
Villavicencio, Central de Abastecimiento de Villavicencio

En la Central de Abastecimiento de Villavicencio, el volumen de alimentos aumentó en un 2,57% comparado con el mes anterior, al pasar de 6.659 t en noviembre a 6.830 t en diciembre.

En las frutas frescas se incrementó el suministro en un 2,57%, como consecuencia del mayor acopio de productos como patilla, durazno importado, maracuyá, banano bocadillo, limón mandarina, mango Tommy, lulo, banano Urabá, uva Isabela, limón Tahití y aguacate papelillo. La categoría de otros grupos aumento su acopio en un 3,37% por productos como conservas, enlatados, café, bebidas alcohólicas, confitería, atún en lata, grasas, bebidas lácteas, chocolate, granos ecos, frijol, garbanzo, bagre, galletas, lenteja y arveja seca importada. En el grupo de las verduras y hortalizas creció la provisión de alimentos en un 1,15%, debido a un mayor ingreso de pimentón que llegó desde Fómeque (Cundinamarca), además de brócoli, hortalizas de hoja, chócolo mazorca, apio, cilantro, arveja verde en vaina, cebolla cabezona, zanahoria, perejil, acelga, coliflor y lechuga Batavia. En el grupo de los tubérculos, raíces y plátanos subió el suministro en un 0,71%, por una mayor entrada de alimentos como las papas superior y criolla.

La participación por cada grupo de alimentos para el mes de diciembre en la Central de Abastecimiento de Villavicencio estuvo distribuida de la siguiente manera: los tubérculos, raíces y plátanos con el 38,46%, las verduras y hortalizas con el 26,47%, las frutas frescas con el 23,81%, y los otros grupos con el 11,27%.

Gráfico 1. Participación en el abastecimiento de alimentos registrado en los mercados mayoristas del país (noviembre y diciembre 2019)



Fuente: DANE, Sipsa.

INFORME DE CONTEXTO

Comparación del suministro de alimentos en los mercados mayoristas entre 2018 y 2019

El presente artículo presenta el comportamiento del abastecimiento de alimentos durante los años 2018 y 2019 en veintinueve mercados mayoristas donde el Sipsa captura información. Es así, que en el año 2018 se presentó un total de 6.227.545 t, y en 2019 correspondieron a 6.228.161 t de productos acopiados, mostrando un leve crecimiento tan solo del 0,01%.

En lo que corresponde al año 2018 en promedio ingresaron mensualmente 518.962 t, por lo que el mes de mayor suministro fue octubre con 566.026 t y el de menor ingreso fue enero con 475.877 t. En el año 2019 el abastecimiento presentó un promedio mensual de 519.013 t; y el mes de mayo fue el de mayor acopio con 555.656 t y febrero registró la menor entrada con 451.962 t. Cabe destacar que en general el aprovisionamiento del 2019 en los primeros meses fue superior al del 2018, a excepción de abril, ya de junio a septiembre fue muy similar y hacia el final fue mayor el acopio en 2018. Situación que obedece en alguna medida al clima ya que se reportó como meses muy húmedos a marzo y abril de 2019 ya que el exceso de agua afecta los cultivos y acrecienta la problemática sanitaria por el ataque de hongos. Además, el paro nacional que a final de año de 2019 afectó un poco el transporte de carga en algunas zonas del país.

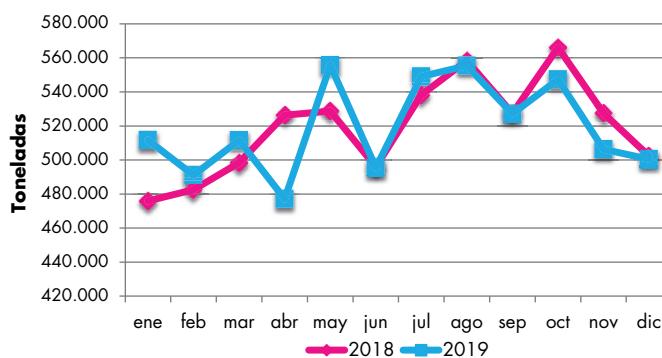
¹ http://www.ideam.gov.co/documents/21021/79336843/04_Bolet%C3%ADn_Predicci%C3%B3n_Climatica_Abril_2019.pdf/0548dd7d-85f7-402d-9b72-899d4a2fdc4e?version=1.0

² <https://www.lafm.com.co/colombia/paro-nacional-afecta-operaciones-de-transportadores-de-carga>



Fuente: <https://www.eluniversal.com.co/>

Gráfico 2. Abastecimiento de alimentos en 2018 y 2019



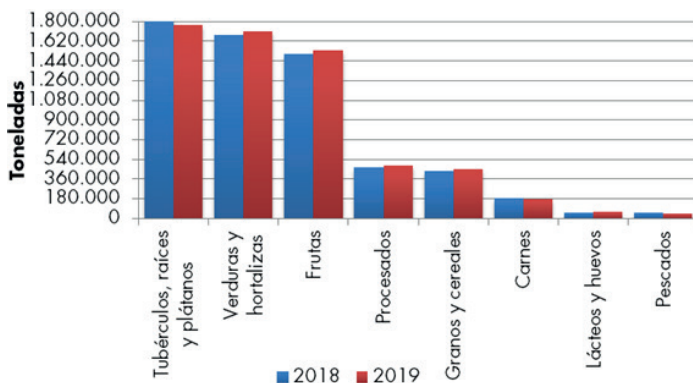
Fuente: DANE, Sipsa.

En la gráfica 2 se observa en general que el abastecimiento fue muy similar en cada año ya que tan solo fueron 616 t más en 2019. Asimismo ocurrieron incrementos mayores en el abastecimiento para los meses de marzo, abril, junio y septiembre de cada año pues fluctuaron entre el 3,83% y el 16,45%, hecho que correspondió a la temporada de cosechas en ciertos departamentos especialmente de frutales, tubérculos, raíces y plátanos.

Es así, que en términos de los grupos de alimentos, para tubérculos, raíces y plátanos correspondió a la mayor participación con 1.850.368 t en 2018 y 1.765.284 t para 2019; es decir que disminuyó el acopio en un 4,60%. Entre los productos que más incidieron en este descenso fueron la papa criolla y el ñame, al registrar una caída cada uno de un 26,92% y un 25,24%, debido a la menor aprovisionamiento desde para este primer alimento desde Bogotá, Ipiales (Nariño) Sibate y Zipaquirá (Cundinamarca). En cuanto al ñame llego desde El Carmen de Bolívar y María La Baja (Bolívar).

En segundo lugar se ubicaron las verduras y hortalizas con 1.680.412 t en el primer año y 1.712.229 t en el segundo, para un aumento del 1,89%. Entre las verduras que registraron un mayor abastecimiento se destacaron el brócoli, la coliflor, la remolacha y el tomate chonto. Fue así, que el brócoli registró un ascenso en su abastecimiento del 20,13% entre 2018 y 2019; debido a su mayor ingreso desde las zonas productoras de Mosquera y Madrid (Cundinamarca), Mutiscua (Norte de Santander) y Marinilla (Antioquia).

Gráfico 3. Abastecimiento por grupo de alimentos para 2018 y 2019

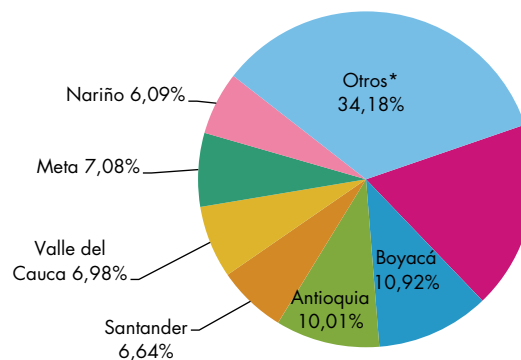


Fuente: DANE, Sipsa.

En cuanto al grupo de las frutas se acopiaron 1.505.868 t en 2018 y 1.533.222 t en 2019, lo que significó un crecimiento del 1,82%; donde alimentos como la pera nacional, limón mandarino y la mandarina Arrayana, mostraron un significativo al incremento en sus volúmenes despachados desde la diferentes zona productoras del país. En cuanto a la pera nacional, los cultivos localizados en Nuevo Colón y Tibaná, Chiquinquirá y Jenesano (Boyacá), aumentaron sus despachos hacia las centrales.

Los otros grupos (procesados, granos y cereales, carnes, lácteos y huevos, y pescados) mejoraron su oferta, pues pasaron de 1.190.897 t a 1.217.426 t, en cada año, para un alza del 2,23%. Y los alimentos que mostraron incremento en el acopio fueron la cachama con un 139,30%, seguido de leche en polvo con un 44,62% y el pollo en pie con 29,28%. La cachama se produjo principalmente en Neiva y Hobo en (Huila) y de Castilla la Nueva (Meta).

Gráfico 4. Abastecimiento por departamento para 2019



* Bogotá, Norte de Santander, Tolima, Quindío, Caldas, Huila Córdoba, Arauca, Atlántico, Cauca, Risaralda, Magdalena, Casanare, Bolívar, Cesar, Caquetá, Sucre, Chocó, La Guajira, Putumayo, Guaviare, Amazonas, Vichada, Guainía e importaciones de otros países.

Fuente: DANE, Sipsa.

En lo que corresponde a las centrales, Corabastos acopió la mayor cantidad de alimentos en 2018 y en 2019; reduciendo su ingreso en un 1,85%, situación que respondió a un descenso en el ingreso de verduras, hortalizas, tubérculos, raíces y plátanos. En segundo lugar se ubicó la Central Mayorista de Antioquia, la cual presentó un acopio de 790.923 t en 2018 mientras que en 2019 fue de 843.358 t; es decir un incremento de 6,63%. En cuanto a Centroabastos, en Bucaramanga, ocupó el tercer lugar con una tendencia al descenso del 6,31% a raíz de las verduras, hortalizas y frutas que redujeron sus inventarios. Por el lado de Barranquilla, en Barranquillita, los inventarios fueron de 318.010 t y 310.321 t para una disminución del 2,42%. Y en Cenabastos, Cúcuta, el abastecimiento en 2018 fue de 241.609 t en tanto que en 2019 fue de 272.206 t; lo que representó una variación de 12,66%.

No obstante, las mayores variaciones fueron en los mercados La Nueva Sexta de Cúcuta y Mercabastos en Valledupar que presentaron un 86,21% y 37,39%, respectivamente. A diferencia, Paloquemao en Bogotá, registró un descenso en el abastecimiento de un 38,05%.

Cuadro 3. Abastecimiento en los mercados mayoristas 2018 y 2019

Ciudad, Mercado Mayorista	2018	2019	Var (%)
Cúcuta, La Nueva Sexta	17.531	32.645	86,21%
Valledupar, Mercabastos	27.024	37.130	37,39%
Manizales, Centro Galerías	53.814	66.751	24,04%
Sincelejo, Nuevo Mercado	48.914	57.632	17,82%
Ibagué, Plaza La 21	33.090	38.874	17,48%
Bogotá, D.C., Plaza Samper Mendoza	30.996	36.063	16,35%
Valledupar, Mercado Nuevo	23.611	27.187	15,15%
Cúcuta, Cenabastos	241.609	272.206	12,66%
Santa Marta (Magdalena)	34.687	38.344	10,54%
Montería, Mercado del Sur	34.720	38.160	9,91%
Pasto, El Potrerillo	115.570	123.772	7,10%
Tunja, Complejo de Servicios del Sur	80.444	85.909	6,79%
Medellín, Central Mayorista de Antioquia	790.923	843.358	6,63%
Armenia, Mercar	110.523	117.678	6,47%
Barranquilla, Granabastos	101.817	107.395	5,48%
Bogotá, D.C., Plaza Las Flores	53.207	55.809	4,89%
Cartagena, Bazurto	160.578	167.069	4,04%
Villavicencio, CAV	84.514	84.928	0,49%
Bogotá, D.C., Corabastos	2.275.359	2.233.243	-1,85%
Medellín, Plaza Minorista "José María Villa"	192.178	187.659	-2,35%
Barranquilla, Barranquillita	318.010	310.321	-2,42%
Bucaramanga, Centroabastos	457.070	428.224	-6,31%
Neiva, Surabastos	109.992	101.519	-7,70%
Cali, Santa Helena	245.396	225.873	-7,96%
Cali, Cavasa	274.598	251.945	-8,25%
Ipiales (Nariño), Centro de acopio	68.018	60.966	-10,37%
Pereira, Mercasa	118.845	105.494	-11,23%
Popayán, Plaza de mercado del barrio Bolívar	57.998	50.805	-12,40%
Bogotá, D.C., Paloquemao	66.508	41.204	-38,05%
Total	6.227.545	6.228.161	0,01%

Fuente: DANE, Sipsa.

En síntesis, durante el 2019 el abastecimiento fue levemente un poco mayor comparado con el 2018 ya que ingresaron un total de 6.228.161 t de alimentos en las 29 centrales mayoristas donde el Sipsa en su componente de Abastecimiento monitorea información, registrando un incremento del 0,01%. Los tubérculos, raíces y plátanos fue el grupo que para el 2019 reportó un descenso del 4,60% con relación al 2018. A diferencia, el grupo de las verduras y hortalizas tuvo un incremento del 1,89%, las frutas frescas crecieron un 1,82% y los procesados un 2,23%.

En este sentido los principales departamentos proveedores de alimentos a las diferentes centrales mayoristas fueron Cundinamarca, Boyacá, Antioquia, Santander, Valle del Cauca y Meta. Y los mercados que agruparon los mayores volúmenes de alimentos fueron Corabastos en Bogotá, la Central Mayorista de Antioquia en Medellín y Centroabastos en Bucaramanga.



@DANE_Colombia



/DANEColombia



/DANEColombia



@DANEColombia

SIPSA Sistema de Información de Precios y Abastecimiento del Sector Agropecuario

www.dane.gov.co