

Comportamiento en los diferentes mercados

Ingreso de alimentos a los principales mercados del país diciembre de 2014 y enero de 2015



Fuente: DANE

En el presente boletín de abastecimiento de alimentos, en el que se analiza el periodo comprendido entre diciembre de 2014 y enero de 2015, se registra un aumento en el ingreso de alimentos del 1,05 % respecto al volumen total abastecido en los mercados que cubre esta investigación del Sipsa.

En el periodo se observó que en doce de las catorce centrales mayoristas aumentó el abastecimiento en los diferentes grupos de alimentos. A continuación se relaciona la información detallada sobre el volumen y porcentaje de alimentos abastecidos en los mercados de las principales ciudades del país.

Armenia, Mercar

En este mercado el ingreso de alimentos mostró un aumento del 1,28 %, al registrar 5.224 toneladas (t) en enero; 65 t más con respecto al volumen ingresado en el mes de diciembre. Al respecto, el mayor ingreso correspondió a las frutas al registrar un incremento del 16,73 %, notándose cómo la mandarina arrayana y la papaya Mara-

dol procedentes de Montenegro, en el departamento del Quindío, motivaron este resultado. Les siguió en orden de magnitud el grupo de los tubérculos, raíces y plátanos, cuyo abastecimiento se incrementó en un 7,91 %, a causa de una mayor oferta de la papa suprema que llegó de Túquerres, en Nariño, y el plátano guineo de Génova y Calarcá, en Quindío. En cambio, la categoría «otros grupos»¹ presentó un descenso de 15,91 % en el abastecimiento durante este mes, producto del bajo ingreso de alimentos como el café y la carne de cerdo. Y en el grupo de las verduras y hortalizas el abastecimiento disminuyó al mostrar un registro equivalente al 8,49 %, siendo el pepino cohombro y el tomate chonto los productos que más incidieron en este comportamiento.

Durante el mes de enero, en Mercar, los tubérculos, raíces y plátanos tuvieron una participación de 42,20 % del total de carga ingresada, seguidos por las frutas frescas con un 22,82 %, otros grupos con un 19,26 %, y verduras y hortalizas con 15,73 %.

Barranquilla, Barranquillita

En la ciudad de Barranquilla la entrada de alimentos a lo largo del mes de enero tuvo un aumento del 0,61 % respecto al mes anterior, al pasar de 22.835 t a 22.975 t de alimentos.

El mayor volumen abastecido lo tuvo el grupo de frutas frescas, pues mostró un incremento en el abastecimiento del 8,27 %, como consecuencia de una mayor oferta de melón y patilla. Le siguió el grupo de los tubérculos, raíces y plátanos, el cual registró un aumento del 0,90 %, ocasionado por los mayores volúmenes de arracacha amarilla y yuca que llegaron de la central de Centrobastos en Bucaramanga y de San Juan de Betulia, en Sucre, respectivamente. Y el grupo de las verduras y hortalizas registró una variación del 0,84 % que estuvo influida por una buena oferta de alimentos, como la remolacha y la ahuyama procedentes de Tunja (Boyacá)

¹ Categoría en la que se recoge la información sobre el grupo de carnes y pescados, alimentos procesados, granos y cereales, lácteos y huevos.

CONTENIDO

Ingreso de alimentos a los principales mercados del país
diciembre de 2014 y enero de 2015
Peajes: entrada de alimentos a Bogotá

pág.

1

7

El abastecimiento de ahuyama en el país
Horario de recolección Proyecto Abastecimiento
de Alimentos

pág.

8

11


Cuadro 1. Variación en el abastecimiento de alimentos según ciudad y mercado mayorista 2014-2015 (diciembre-enero)

Ciudades	Mercados	Toneladas		
		Diciembre	Enero	Variación (%)
Bogotá, D. C.	Corabastos	141.140	142.730	1,13
Medellín	CMA	61.951	62.281	0,53
Bucaramanga	Centroabastos	28.076	28.567	1,75
Cali	Cavasa	24.237	22.221	-8,31
Cali	Santa Helena	21.617	22.810	5,52
Medellín	Coomerca	14.241	15.843	11,25
Barranquilla	Barranquillita	22.835	22.975	0,61
Cúcuta	Cenabastos	16.343	16.670	2,00
Cúcuta	La Nueva Sexta	1.249	1.556	24,54
Pereira	Mercasa	6.532	7.002	7,19
Villavicencio	CAV	7.221	6.316	-12,53
Neiva	Surabastos	6.690	6.693	0,06
Armenia	Mercar	5.159	5.224	1,28
Bogotá, D. C.	Las Flores	1.301	1.485	14,18
Total		358.592	362.374	1,05

Fuente: SIPSA, Ministerio de Agricultura y Desarrollo Rural-DANE.

Cuadro 2. Volumen y participación del abastecimiento por grupos de alimentos en catorce mercados mayoristas del país 2014-2015 (diciembre-enero)

Grupo	Diciembre		Enero		Variación (%)	Conclusión
	Volumen (t)	Participación (%)	Volumen (t)	Participación (%)		
Cali, Cavasa						
Total Cavasa	24.237	100,0	22.221	100,00	-8,31	
Cali, Santa Helena						
Frutas	7.225	33,42	7.763	34,03	7,45	
Otros grupos	4.248	19,65	4.385	19,22	3,22	
Tubérculos, raíces y plátanos	5.437	25,15	5.554	24,35	2,15	
Verduras y hortalizas	4.707	21,77	5.108	22,39	8,52	
Total Santa Helena	21.617	100,0	22.810	100,00	5,52	
Cúcuta, Cenabastos						
Frutas	2.616	16,01	2.976	17,85	13,76	
Otros grupos	3.345	20,47	3.496	20,97	4,51	
Tubérculos, raíces y plátanos	6.645	40,66	6.485	38,90	-2,42	
Verduras y hortalizas	3.736	22,86	3.714	22,28	-0,61	
Total Cenabastos	16.343	100,0	16.670	100,00	2,00	
Cúcuta, La Nueva Sexta						
Frutas	334	26,77	306	19,64	-8,61	
Otros grupos	871	69,73	1.219	78,37	39,97	
Tubérculos, raíces y plátanos	22	1,75	23	1,49	5,83	
Verduras y hortalizas	22	1,75	8	0,50	-64,60	
Total La nueva sexta	1.249	100,0	1.556	100,00	24,54	
Medellín, Central Mayorista de Antioquia						
Frutas	14.110	22,78	15.038	24,15	6,58	
Otros grupos	20.273	32,72	19.929	32,00	-1,70	
Tubérculos, raíces y plátanos	12.843	20,73	13.465	21,62	4,84	
Verduras y hortalizas	14.726	23,77	13.848	22,24	-5,96	
Total CMA	61.951	100,0	62.281	100,00	0,53	
Medellín, Plaza Minorista Coomerca						
Frutas	3.965	27,84	5.540	34,96	39,72	
Otros grupos	1.837	12,90	1.872	11,82	1,93	
Tubérculos, raíces y plátanos	5.338	37,48	5.117	32,30	-4,14	
Verduras y hortalizas	3.102	21,78	3.314	20,92	6,85	
Total Coomerca	14.241	100,0	15.843	100,00	11,25	
Neiva, Surabastos						
Frutas	1.533	22,92	1.524	22,77	-0,62	
Otros grupos	1.146	17,13	1.216	18,16	6,09	
Tubérculos, raíces y plátanos	2.032	30,38	2.157	32,22	6,12	
Verduras y hortalizas	1.978	29,56	1.797	26,85	-9,14	
Total Surabastos	6.690	100,0	6.693	100,00	0,06	
Pereira, Mercasa						
Frutas	1.513	23,16	1.401	20,00	-7,43	
Otros grupos	3.397	52,00	4.009	57,25	18,02	
Tubérculos, raíces y plátanos	551	8,43	642	9,17	16,58	
Verduras y hortalizas	1.072	16,41	951	13,58	-11,33	
Total Mercasa	6.532	100,0	7.002	100,00	7,19	
Villavicencio, Central de Abastos de Villavicencio						
Frutas	1.589	22,01	1.544	24,44	-2,88	
Otros grupos	945	13,09	783	12,40	-17,13	
Tubérculos, raíces y plátanos	2.664	36,89	2.266	35,87	-14,95	
Verduras y hortalizas	2.022	28,00	1.724	27,29	-14,77	
Total CAV	7.221	100,0	6.316	100,00	-12,53	
Total	358.592		362.374		1,05	

Fuente: SIPSA, Ministerio de Agricultura y Desarrollo Rural-DANE.

Cuadro 2. Volumen y participación del abastecimiento por grupos de alimentos en catorce mercados mayoristas del país 2014-2015 (diciembre-enero)

Grupo	Diciembre		Enero		Variación (%)
	Volumen (t)	Participación (%)	Volumen (t)	Participación (%)	
Armenia, Mercar					
Frutas	1.021	19,80	1.192	22,82	16,73
Otros grupos	1.196	23,19	1.006	19,26	-15,91
Tubérculos, raíces y plátanos	2.043	39,60	2.204	42,20	7,91
Verduras y hortalizas	898	17,41	822	15,73	-8,49
Total Mercar	5.159	100,0	5.224	100,00	1,28
Barranquilla, Barranquillita					
Frutas	5.593	24,49	6.055	26,36	8,27
Otros grupos	7.236	31,69	6.826	29,71	-5,66
Tubérculos, raíces y plátanos	5.406	23,67	5.455	23,74	0,90
Verduras y hortalizas	4.600	20,15	4.639	20,19	0,84
Total Barranquillita	22.835	100,0	22.975	100,00	0,61
Bogotá, D. C., Corabastos					
Frutas	32.907	23,32	37.986	26,61	15,44
Otros grupos	13.166	9,33	12.377	8,67	-5,99
Tubérculos, raíces y plátanos	41.353	29,30	39.769	27,86	-3,83
Verduras y hortalizas	53.714	38,06	52.599	36,85	-2,08
Total Corabastos	141.140	100,0	142.730	100,00	1,13
Bogotá, D. C., Las Flores					
Otros grupos	1.301	100,00	1.485	100,00	14,18
Total Las Flores	1.301	100,0	1.485	100,00	14,18
Bucaramanga, Centroabastos					
Frutas	9.133	32,53	9.530	33,36	4,35
Otros grupos	2.512	8,95	2.347	8,22	-6,56
Tubérculos, raíces y plátanos	6.873	24,48	7.721	27,03	12,33
Verduras y hortalizas	9.558	34,04	8.969	31,39	-6,17
Total Centroabastos	28.076	100,0	28.567	100,00	1,75
Cali, Cavasa					
Frutas	2.351	9,70	2.414	10,86	2,66
Otros grupos	6.706	27,67	5.060	22,77	-24,54
Tubérculos, raíces y plátanos	9.158	37,79	9.248	41,62	0,98
Verduras y hortalizas	6.021	24,84	5.499	24,75	-8,68



Fuente: DANE

y de Magangué (Bolívar), respectivamente. Por el contrario, la categoría «otros grupos» registró un descenso del 5,66 % en el suministro de alimentos, causado por el menor volumen de pastas alimenticias y sal yodada.

La distribución de los alimentos que ingresaron a este mercado durante el mes de enero fue así: «otros grupos» con un 29,71 %, seguido de las frutas frescas con un 26,36 %, los tubérculos, raíces y plátanos con 23,74 %, y las verduras y hortalizas con 20,19 %.

Bogotá, Corabastos

En esta central el ingreso de alimentos durante el mes de enero mostró un aumento del 1,13 % con respecto al mes de diciembre al reportar 142.730 t en total; es decir, 1.590 t más que el periodo anterior.

El Sipsa registró un incremento en el acopio en uno de los cuatro grupos de alimentos que fueron analizados. Es así como el suministro en el grupo de las frutas reveló una mayor entrada, del orden del 15,44 %, destacándose el aumento en el ingreso de alimentos como la guayaba pera procedente de Lejanías, en el departamento de Meta, y la granadilla que llegó de San Bernardo, en Cundinamarca. Por el contrario, la categoría de los procesados presentó un descenso del 5,99 % en el abastecimiento de alimentos, debido a la menor entrada de arroz, proveniente de Yopal (Casanare) y Acacias (Meta), y la poca oferta de la panela, que llegó de Villeta y Caparrapí (Cundinamarca). Del mismo modo, el grupo de los tubérculos, raíces y plátanos evidenció un menor ingreso de alimentos, en un 3,83 %, originado por la menor oferta de arracacha amarilla y yuca que llegaron de Cajamarca (Tolima) y Granada (Meta), respectiva-

mente. Y el grupo de las verduras y hortalizas también mostró un descenso de la carga del 2,08 %, influido por el menor abasto de habichuela y pepino cohombro desde los municipios de San Bernardo y Fusagasugá, en el departamento de Cundinamarca.

Durante el mes de enero la distribución de los alimentos que ingresaron a Corabastos fue así: verduras y hortalizas con 36,85 %, seguidas por los tubérculos, raíces y plátanos con el 27,86 %, las frutas frescas con un 26,61 % y «otros grupos» con un 8,67 %.

Bogotá, Las Flores

El abastecimiento para esta central en el mes de enero registró un aumento del 14,18 %, respecto al mes de diciembre, pasando de 1.301 t a 1.485 t. Esto a causa de un mayor acopio de los productos incluidos en la categoría de «otros grupos», especialmente de bagre, basa, bocachico, mojarra, pescados de mar y pescados de río.

Bucaramanga, Centroabastos

En Centroabastos el suministro de alimentos entre los meses de diciembre y enero tuvo un aumento del 1,75 %.

La variación analizada en el grupo de los tubérculos, raíces y plátanos reportó un incremento del 12,33 %, ocasionado por el mayor acopio de arracacha amarilla de cosechas en el municipio de Silos, en Norte de Santander, y de Tunja, en Boyacá. Le siguió el grupo de las frutas frescas, que aumentó en un 4,35 %, marcado por una mayor oferta de guanábana que provino de Lebrija, en Santander, y melón de Cepitá, en el mismo departamento. En cambio, el grupo de los procesados reportó una reducción de un 6,56 % en el ingreso de alimentos, que estuvo determinada por un menor volumen de chocolate de mesa y de leche pasteurizada UHT que llegaron desde Girón y Floridablanca, en Santander, respectivamente. Y el grupo de las verduras y hortalizas mostró un descenso del 6,17 %, influido por un menor abastecimiento de chícolo mazorca y hortalizas de hoja.

Para el mes de enero la distribución de los alimentos que ingresaron a este mercado estuvo concentrada en mayor proporción en el grupo de las frutas frescas con un 33,36 %, seguido del grupo de las verduras y hortalizas con el 31,39 %; posteriormente se ubicó el grupo de los tubérculos, raíces y plátanos con un 27,03 %, y por último «otros grupos» con un 8,22 %.

Cali, Cavasa

En este mercado se presentó un descenso en el ingreso



de alimentos, pasando de 24.237 t en el mes de diciembre a 22.221 t en el mes de enero, lo que le significó una variación negativa del 8,31 %.

Este comportamiento se debió a un menor ingreso de los procesados, ya que reportaron un descenso de 24,54 % en el ingreso de alimentos, debido a una baja entrada de carne de res que llegó de Villavicencio, en Meta, y Cali, en el Valle del Cauca. Les siguió el grupo de las verduras y hortalizas, que tuvieron una caída en el ingreso de alimentos del 8,68 %, lo que obedeció al menor aprovisionamiento de pepino cohombro y tomate chonto, provenientes, respectivamente, de Candelaria, en Valle del Cauca, y de Calima, en el mismo departamento. Por el contrario, el grupo de las frutas frescas reveló un aumento en el acopio de alimentos, reportando una variación del 2,66 %, debido al buen suministro de limón Tahití, desde La Unión, en Nariño. Y el grupo de los tubérculos, raíces y plátanos registró un 0,98 % más, ya que presentó una mayor oferta de papas R-12 y suprema, provenientes de los municipios de Villapinzón, en Cundinamarca, e Ipiales, en Nariño, respectivamente.

La participación por cada grupo de alimentos para el mes de enero en el mercado de Cavasa estuvo distribuida de la siguiente manera: tubérculos, raíces y plátanos, 41,62 %; verduras y hortalizas, 24,75 %; otros grupos, 22,77 %, y frutas, 10,86 %.

Cali, Santa Helena

En el mes de enero el ingreso de alimentos al mercado de Santa Helena en la ciudad de Cali aumentó en un 5,52 %, alcanzando las 22.810 t.

Este comportamiento se debió a la mayor oferta en los cuatro grupos de alimentos a los que el Sipsa hace seguimiento. En primer lugar, se observó que el grupo de las verduras y hortalizas tuvo un aumento en el abastecimiento del 8,52 %, registrando un mayor ingreso de hortalizas de hoja desde Dagua (Valle del Cauca). Le siguió el grupo de las frutas frescas, que evidenció un incremento en el abastecimiento del 7,45 %, explicado por una mayor oferta de mango Tommy y naranja Valencia, provenientes de Espinal (Tolima) y Calcedonia (Valle del Cauca), respectivamente. De la misma manera, el grupo de los procesados se ubicó con un mayor suministro de alimentos al reportar un 3,22 %, causado por un buen abastecimiento de azúcar que llegó desde los municipios de Candelaria y Palmira, en Valle del Cauca. Y el grupo de los tubérculos, raíces y plátanos reportó un incremento en la oferta de alimentos del 2,15 %, eviden-

ciando una mayor cantidad de papa criolla que, por esta época del año, se surte desde Ipiales (Nariño).

La participación de los grupos para el acumulado del mes de enero fue así: frutas frescas, 34,03 %; tubérculos, raíces y plátanos, 24,35 %; verduras y hortalizas, 22,39 %, y otros grupos, 19,22 %.

Cúcuta, Cenabastos

El ingreso de alimentos a Cenabastos para el mes de enero presentó un aumento en el abastecimiento de alimentos al reportar un 2,00 % más, ya que alcanzó las 16.670 t frente a 16.343 t que se registraron en el mes de diciembre.

Este comportamiento se debió a una mayor oferta en dos de los cuatro grupos de alimentos; en primer lugar, las frutas frescas reportaron un ingreso de alimentos del 13,76 %, seguido por el grupo de los productos procesados, que mostraron un incremento del 4,51 % en el abastecimiento de alimentos. En cambio, el grupo de los tubérculos, raíces y plátanos mostró un menor ingreso, del 2,42 %. Y en cuanto al grupo de las verduras y hortalizas, disminuyó la entrada de alimentos en un 0,61 %. Para el grupo de las frutas, los productos que tuvieron una mayor presencia fueron la guayaba pera y la curuba. Siguió los procesados, donde se observó un incremento en el ingreso de leche pasteurizada y pastas alimenticias que llegaron de Medellín (Antioquia) y Cúcuta (Norte de Santander), respectivamente. Por el contrario, en el grupo de los tubérculos, raíces y plátanos se reportó una menor entrada de papa R-12 que llegó del municipio de Tunja, en el departamento de Boyacá. Y en las verduras y hortalizas se registró un menor ingreso



Fuente: DANE



Fuente: DANE

de apio desde Mutiscua, en el departamento de Norte de Santander.

Los grupos con mayor participación para el acumulado del mes de enero fueron los tubérculos, raíces y plátanos con un 38,90 %, las verduras y hortalizas con 22,28 %, otros grupos con un 20,97 %, y las frutas frescas con 17,85 %.

Cúcuta, La Nueva Sexta

En este mercado el ingreso de alimentos mostró un aumento del 24,54 %, al registrar 1.556 t en enero, 306 t más con respecto al volumen ingresado en el mes de diciembre.

Así, el grupo de la categoría «otros grupos» mostró un mayor ingreso de alimentos, ya que registró una variación de 39,97 %, notándose cómo la carne de pollo y el huevo provenientes de los municipios de Cúcuta, en Norte de Santander, y Chinácota, en el mismo departamento, motivaron este resultado. Le siguió el grupo de los tubérculos, raíces y plátanos, cuyo abastecimiento aumentó en un 5,83 %, siendo el plátano el producto que incidió en este comportamiento. Por el contrario, el grupo de las verduras y hortalizas presentó un descenso del 64,60 % en el abastecimiento durante este mes, y el producto con bajo ingreso fue la espinaca. Del mismo modo, el grupo de las frutas reportó una reducción en el abastecimiento al registrar una variación negativa del 8,61 %, a causa de la menor oferta de maracuyá, procedente del municipio de Villa del Rosario (Norte de Santander).

En orden de magnitud, en el mes de enero, en La Nueva Sexta, los grupos de alimentos se distribuyeron de la si-

guiente manera: otros grupos tuvieron una participación de 78,37 % del total de carga ingresada, seguidos por las frutas frescas con 19,64 %, los tubérculos, raíces y plátanos con 1,49 %, y verduras y hortalizas con 0,50 %.

Medellín, Central Mayorista de Antioquia (CMA)

En la principal central mayorista de Medellín, el abastecimiento aumentó en un 0,53 %, al registrar un volumen de 62.281 t en el presente mes frente a 61.951 t ingresadas en diciembre.

En esta central el grupo de las frutas frescas registró un incremento en el acopio de alimentos al registrar una variación del 6,58 %. En cuanto al suministro de los tubérculos, raíces y plátanos, mostró un aumento en el ingreso de alimentos equivalente a 4,84 %. En cambio, el grupo de las verduras y hortalizas reportó una menor oferta en el abastecimiento, de un 5,96 % menos. Y, del mismo modo, el grupo de los procesados reportó un descenso de 1,70 % en el abastecimiento. En cambio, en el grupo de las frutas frescas, el tangelo, procedente en su mayoría de Chinchiná (Caldas), aumentó su abastecimiento en el presente mes. Respecto al comportamiento de los tubérculos, raíces y plátanos, el incremento en el acopio se debió a la mayor entrada de arracacha amarilla procedente de El Santuario y Marinilla, en Antioquia, y plátano guineo que llegó del municipio de Aguadas, en el departamento de Caldas. Por el contrario, en el grupo de las verduras y hortalizas se observó una menor oferta de coliflor, procedente de Marinilla, en Antioquia. Y en el grupo de los procesados la disminución se explicó por la menor presencia de maíz blanco y sal yodada, que llegaron desde los municipios de Cereté (Córdoba) y Zipaquirá (Cundinamarca), respectivamente.

La distribución de los grupos en la CMA para el mes de enero fue la siguiente: «otros grupos», 32,00 %; frutas, 24,15 %; verduras y hortalizas, 22,24 %, y tubérculos raíces y plátanos, 21,62 %.

Medellín, Coomerca

En la central Coomerca de Medellín el abastecimiento de alimentos aumentó en 11,25 %, al registrar un volumen de 15.843 t en el mes de enero, frente a 14.241 t reportadas en el mes de diciembre.

Este crecimiento se explicó por un mayor ingreso en tres de los cuatro grupos de alimentos analizados por el Sipsa. De acuerdo con lo anterior, las frutas frescas reportaron un incremento del 39,72 %. Les siguieron las verduras y hortalizas al registrar un aumento en el ingreso de alimentos del 6,85 %. Y la categoría «otros



Fuente: DANE

grupos» reportó un 1,93 %. En cambio, los tubérculos, raíces y plátanos reportaron un descenso del 4,14 %. Respecto al grupo de las frutas frescas, se presentó una mayor oferta de papaya Maradol desde San Pedro de Urabá (Antioquia) y fresa de Guarne (Caldas). Entre tanto, el grupo de las verduras y hortalizas registró un mayor suministro en el abastecimiento con productos como las cebollas cabezona y junca procedentes, respectivamente, de los municipios de Sogamoso y Aquitania, en el departamento de Boyacá. En los procesados, el incremento en el acopio estuvo representado por un mayor ingreso de productos como las bebidas lácteas y el huevo que llegaron de Santa Rosa de Osos e Itagüí, en Antioquia. En cambio, el comportamiento en el abastecimiento del grupo de los tubérculos, raíces y plátanos se explicó por un menor acopio de papa capira proveniente de Corabastos, en Bogotá.

La distribución del abastecimiento por grupos en Comercio, para el mes de enero, fue la siguiente: frutas frescas, 34,96 %; tubérculos, raíces y plátanos, 32,30 %; verduras y hortalizas, 20,92 %, y «otros grupos», 11,82 %.

Neiva, Surabastos

En la central de Surabastos, en Neiva, el abastecimiento de alimentos en el mes de enero registró un aumento del 0,06 % respecto al mes de diciembre.

En su orden, se tiene que el acopio en el grupo de los tubérculos, raíces y plátanos mostró un mayor ingreso de alimentos, del 6,12 %, explicado por una mayor oferta de papa única, que llegó de municipios productores en los departamentos de Nariño y Cundinamarca. Le siguió el grupo de los procesados, que reportó un incre-

mento del 6,09 % en el abastecimiento, debido al mayor ingreso de chocolate de mesa y aceites, provenientes del municipio de Neiva (Huila). Por el contrario, en el grupo de las verduras y hortalizas se registró una variación negativa, del 9,14 %, en el suministro de alimentos, debida a la menor oferta de ajo y lechuga Batavia. Y en el acopio de las frutas frescas se registró un descenso en el ingreso de alimentos del 0,62 %, originado por un menor volumen de melón y curuba.

En el mercado de Surabastos, en el mes de enero, la mayor participación en el ingreso de alimentos la presentó el grupo de los tubérculos, raíces y plátanos con un 32,22 %, seguido por las verduras y hortalizas con el 26,85 %, las frutas con un 22,77 % y « otros grupos» con un 18,16 %.

Pereira, Mercasa

El abastecimiento en el mes de enero, para la central de Mercasa, reportó un aumento del 7,19 % respecto al mes anterior, al pasar de 6.532 a 7.002 t.

En esta central se encontró que el grupo de los procesados reportó un incremento en el abastecimiento de alimentos del 18,02 %, debido a una mayor presencia de maíz blanco proveniente del municipio de Cartago (Valle del Cauca) y de harinas de Pereira (Risaralda). Le siguió el grupo de los tubérculos, raíces y plátanos, que aumentó su oferta en un 16,58 %, con una mayor entrada de arracacha amarilla y plátano hartón verde. En cambio, el grupo de las verduras y hortalizas tuvo una reducción en el acopio de un 11,33 %, destacándose una menor entrada de cebolla cabezona y zanahoria. Y respecto al grupo de las frutas frescas se reveló un descenso de 7,43 % en el ingreso de alimentos, originado por un menor volumen de tangelo y mandarina arrayana que llegaron, respectivamente, de Belén de Umbría y de Pereira, en el departamento de Risaralda.

Durante el mes de enero, en Mercasa, el abastecimiento de alimentos estuvo distribuido así: «otros grupos», 57,25 %; frutas frescas con un 20,00 %, seguidas por verduras y hortalizas con 13,58 %; y finalmente tubérculos, raíces y plátanos con un 9,17 %.

Villavicencio, Central de Abastos de Villavicencio

En la central mayorista de Villavicencio, para el mes de enero, disminuyó el abastecimiento de alimentos en un 12,53 % con respecto al mes de diciembre.

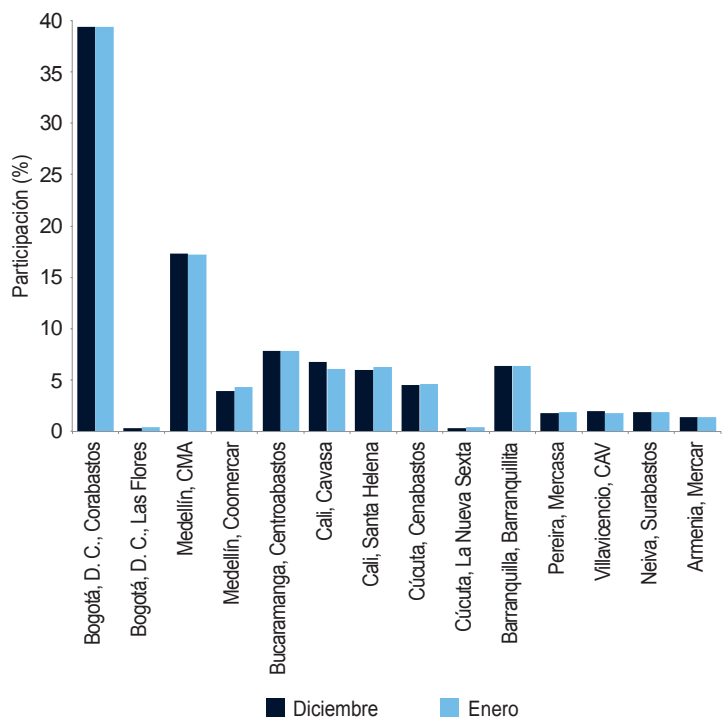
En primer lugar, el suministro de los procesados reportó un menor ingreso en la entrada de alimentos, en un

17,13 % representado por productos como el huevo y la leche pasteurizada UHT. Le siguió el grupo de los tubérculos, raíces y plátanos, pues presentó un descenso del 14,95 % en el ingreso de alimentos, en el cual fue determinante el menor abasto de papa parda pastusa, que llegó del municipio de Une (Cundinamarca). En el grupo de las verduras y hortalizas, en el cual los alimentos con bajo ingreso fueron el repollo y la cebolla cabezona, se presentó una reducción en el abastecimiento de alimentos del 14,77 %. Y en el grupo de las frutas frescas se reportó una variación negativa en el abastecimiento, del 2,88 %, a raíz de la menor oferta de mandarina arrayana que llegó desde el municipio de Lejanías (Meta) y granadilla que provino de Guayabetal (Cundinamarca).

La distribución de los alimentos que ingresaron a este mercado durante el mes de enero fue así: tubérculos, raíces y plátanos con el 35,87 %, verduras y hortalizas con un 27,29 %, frutas frescas con un 24,44 %, y «otros grupos» con un 12,40 %.

El gráfico 1 muestra la participación del total de alimentos ingresados en cada uno de los catorce mercados analizados, para los meses de diciembre de 2014 y enero de 2015.

Gráfico 1. Participación en el abastecimiento de alimentos registrado en los mercados mayoristas del país 2014 (diciembre) y 2015 (enero)



Fuente: SIPSA, Ministerio de Agricultura y Desarrollo Rural-DANE.

Peajes: entrada de alimentos a Bogotá

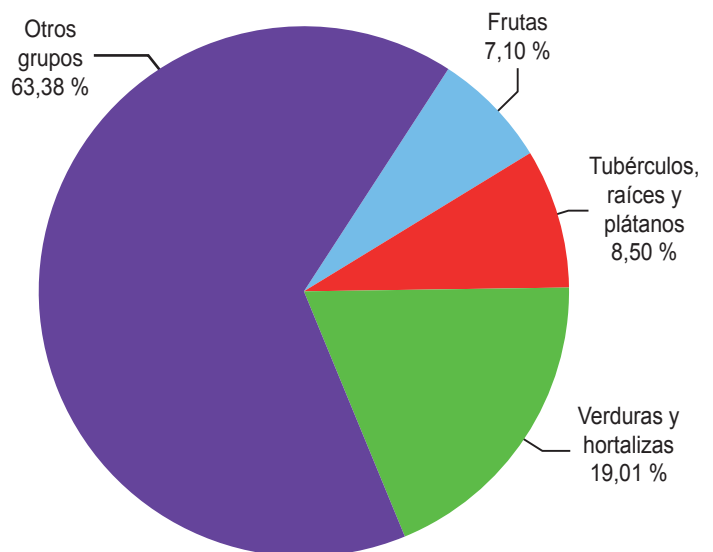


Fuente: DANE

Para el mes de enero, en el acumulado de alimentos que transitaban por los peajes de entrada a Bogotá (Andes, Boquerón, Calle 13, Choachí, Chusacá, Patios y Siberia), se registró una mayor presencia de productos de la categoría «otros grupos» equivalente a una participación del 65,38 %, seguida por las verduras y hortalizas con un

19,01 %, los tubérculos, raíces y plátanos con un 8,50 %, y las frutas frescas con un 7,10 %.

Gráfico 2. Distribución del volumen de alimentos registrados en los peajes de entrada a Bogotá (Andes, Boquerón, Calle 13, Choachí, Chusacá, Patios y Siberia) según grupos 2015 (enero)



Fuente: SIPSA-DANE

El abastecimiento de ahuyama en el país



Fuente: <http://www.semprecol.com>

La ahuyama es una planta de la familia de las cucurbitáceas, la cual posee un fruto de tipo baya que presenta variaciones en su forma, ya que puede ser elongada o esférica; asimismo, dependiendo de la variedad, puede presentar diferentes colores. En Colombia este producto se siembra normalmente desde los 0 hasta los 1.800 msnm, con precipitaciones entre 1.000 y 2.000 mm por año y temperaturas del orden de los 18 °C hasta los 30 °C. Es un cultivo que cuenta con un periodo vegetativo de 140 días en promedio; es decir, desde la siembra hasta la obtención y punto óptimo para cosechar el fruto, transcurren dicho lapso de tiempo.

El presente documento establece algunos aspectos sobre el abastecimiento de la ahuyama para los años 2013 y 2014, identificando los principales departamentos y municipios productores de este alimento. Enseguida, se hace un análisis del acopio a las principales centrales mayoristas del país. Finalmente, se comparan los precios y las cantidades que ingresaron al mercado de Bucaramanga, debido a que este concentró buena parte de la oferta de ahuyama para el periodo en estudio, y en su mayoría fue producto regional.

De acuerdo con los datos capturados por el Sipsa, para 2013 ingresó un total de 25.155 t de ahuyama; mientras que para el 2014 fueron 22.888 t. Es decir, hubo una reducción del 9,01 %.

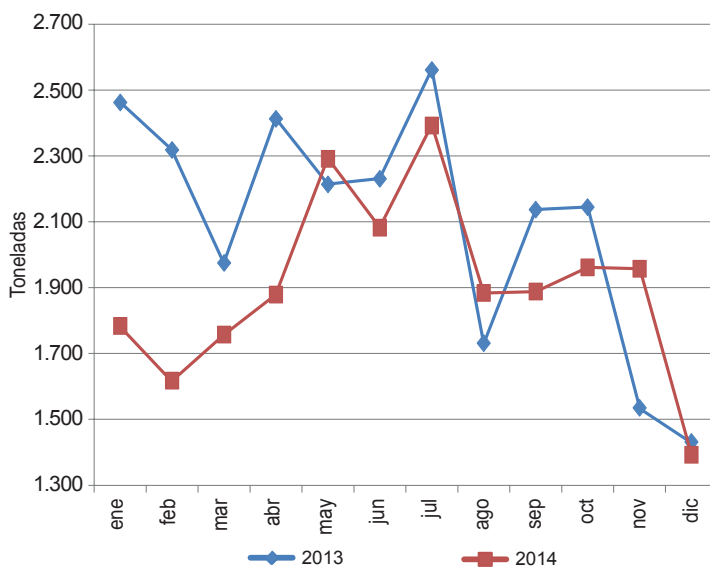
Al analizar las dos series se observa que presentaron un patrón equivalente, con la particularidad de que el 2014 registró un menor acopio en la mayoría de los meses, pues

se contó con el ingreso de 1.907 t mensuales en promedio, en tanto que el 2013 reportó 2.096 t. En ambos años, julio se caracterizó por registrar el mayor abastecimiento, con 2.562 t para 2013 y 2.393 t para 2014; esto como resultado de un incremento en la oferta de los cultivos localizados en Santander y Tolima. Mientras que diciembre fue el de menor acopio, con 1.431 t y 1.392 t para 2013 y 2014, respectivamente. En este caso, las fiestas de fin de año ocasionaron que las labores de recolección se pospusieran, lo que incidió directamente en las cantidades remitidas a las centrales.

Respecto a los departamentos productores, se identificó que Santander fue el mayor abastecedor de los mercados mayoristas monitoreados por el Sipsa, para el periodo en estudio, registrando 4.642 t de ahuyama para 2013, y 3.435 t para 2014; en tanto que los municipios de Lebrija, Girón y Bucaramanga fueron las zonas que mayor envío de carga reportaron hacia las centrales. Dichas cantidades representaron una participación superior al 15 %. En la gastronomía santandereana, esta verdura tiene una importante relevancia, pues se usa en platos típicos de la región como el mute, el sancocho, las tortas, los pudines, las compotas, los batidos y los jugos.

Le siguió el departamento del Tolima con 4.401 t y 2.870 t para 2013 y 2014, respectivamente; es decir, una disminución en el aprovisionamiento del 34,78 %. Y los despachos se registraron principalmente desde los municipios

Gráfico 3. Abastecimiento mensual de ahuyama 2013-2014



Fuente: DANE-Sipsa.

de San Sebastián de Mariquita e Ibagué. Es importante anotar que, según los comerciantes de Corabastos, el producto de mejor calidad llegó desde Mariquita, ya que su sabor, color y durabilidad es mayor.

Otros departamentos relevantes fueron Valle del Cauca, Cesar, Quindío, Bolívar, Antioquia, Huila y Magdalena, con inventarios que oscilaron entre las 1.648 t y 2.599 t, lo que correspondió a participaciones del 6,55 % al 10,33 % para 2013. Respecto a 2014, estos mismos departamentos abastecieron entre 951 t y 2.540 t los mercados mayoristas, lo que significó contribuciones entre el 4,15 % y 11,10 %, como se puede observar en el cuadro 3.

Frente a las restantes 3.680 t y 3.324 t de 2013 y 2014, estas llegaron desde dieciséis diferentes departamentos del país con un promedio de 219 t de ahuyama.

Ya en términos del acopio a las centrales se destacaron los volúmenes que ingresaron a Corabastos, en la ciudad de Bogotá, que fueron del orden de las 8.999 t para 2013 y 7.265 t 2014, con una participación por encima del 31 %. Sobresalió la oferta de producto procedente de Tolima, Quindío, Huila y Cundinamarca. Otro aspecto a tener en cuenta es que este mercado experimentó un descenso en las toneladas aprovisionadas de un año a otro, cayendo un 19,27 %.

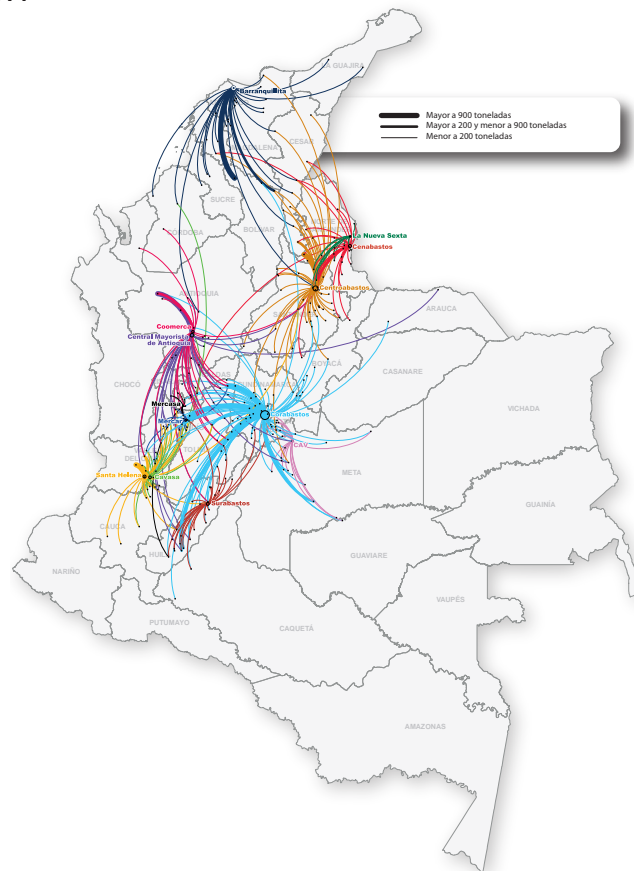
La otra central de gran importancia para la comercialización de esta verdura fue Centroabastos (Bucaramanga) con 5.437 t para 2013 y 5.119 t en 2014, lo que representó un descenso del 5,85 %. Esta plaza se caracterizó por reportar buena presencia de ahuyama regional por su cercanía con las zonas productoras, además de la preferencia de los consumidores por las variedades allí

Cuadro 3. Volumen y participación de la procedencia departamental de ahuyama 2013-2014

Departamento	2013		2014	
	Volumen (t)	Participación (%)	Volumen (t)	Participación (%)
Santander	4.642	18,45	3.435	15,01
Tolima	4.401	17,50	2.870	12,54
Valle del Cauca	2.599	10,33	2.540	11,10
Cesar	1.736	6,90	2.271	9,92
Quindío	2.066	8,21	1.509	6,59
Bolívar	1.383	5,50	2.140	9,35
Antioquia	1.816	7,22	1.631	7,13
Huila	1.184	4,71	2.218	9,69
Magdalena	1.648	6,55	951	4,15
Otros*	3.680	14,63	3.324	14,52
Total	25.155	100	22.888	100

* Cundinamarca, Norte de Santander, Meta, Cauca, Risaralda, Caldas, Atlántico, La Guajira, Boyacá, Sucre, Arauca, Guaviare, Nariño, Caquetá, Córdoba, Casanare.
Fuente: DANE-Sipsa

Mapa. Abastecimiento departamental de ahuyama a las centrales de abastos 2014



Fuente: DANE

cosechadas para su uso en la preparación de platos típicos y cotidianos de esta región. En tercer lugar se ubicó Barranquillita con 6.258 t para los dos años en estudio y una contribución por encima del 13 %. A este mercado ingresó ahuyama de Bolívar y Magdalena. Cenabastos, en Cúcuta, y la Central Mayorista de Antioquia, en Medellín, mantuvieron participaciones entre el 7,50 % y 7,87 %; y el producto provino de los Santanderes y Antioquia.

Por su parte, en la plaza de mercado de Santa Helena, en Cali, se acopiaron 1.119 t para 2013 y 1.483 t para 2014, que fueron despachadas principalmente de las zonas productoras aledañas a la ciudad, por lo que la ahuyama comercializada en este mercado fue, en su mayoría, regional. Los restantes mercados presentaron una contribución inferior al 5 %.

En cuanto a los vehículos utilizados en el transporte de verdura, se identificó que a los centros de acopio mayoristas, el 47,09 % llegó en camiones de carga tipo 600 que tienen una capacidad entre las seis y las catorce toneladas. El uso de este vehículo de carga de debe a que cumple con las necesidades de los agricultores frente a

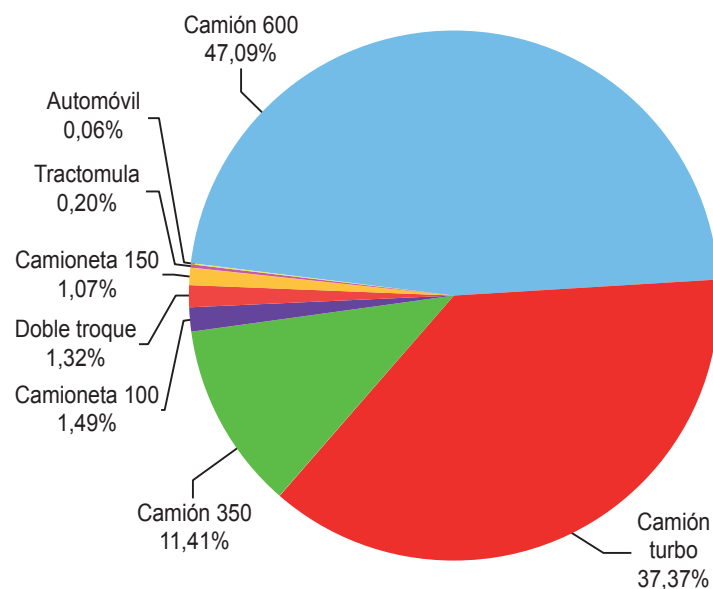

Cuadro 4. Volumen y participación de la ahuyama según la central mayorista de destino ingresada 2013-2014

Ciudad/Mercado	2013		2014	
	Volumen (t)	Participación (%)	Volumen (t)	Participación (%)
Bogotá, D. C., Corabastos	8.999	35,77	7.265	31,74
Bucaramanga, Centroabastos	5.437	21,61	5.119	22,37
Barranquilla, Barranquillita	3.280	13,04	3.005	13,13
Cúcuta, Cenabastos	1.960	7,79	1.740	7,60
Medellín, Central Mayorista de Antioquia	1.979	7,87	1.717	7,50
Cali, Santa Helena	1.119	4,45	1.483	6,48
Cali, Cavasa	891	3,54	907	3,96
Medellín, Coomerca	496	1,97	500	2,19
Neiva, Surabastos	367	1,46	626	2,74
Armenia, Mercar	277	1,10	234	1,02
Villavicencio, CAV	232	0,92	155	0,68
Pereira, Mercasa	83	0,33	51	0,22
Cúcuta, La Nueva Sexta	36	0,14	84	0,37
Total	25.155	100	22.888	100

Fuente: DANE-Sipsa

los volúmenes cosechados en los cultivos. Y en el caso de los comercializadores, estas cantidades corresponden a sus niveles normales que llegan a comercializar de forma diaria en sus puestos o bodegas.

Los camiones tipo turbo² movilizaron el 37,37 % de ahuyama producida entre 2013 y 2014, mientras que en los

Gráfico 4. Transporte de ahuyama según el tipo de vehículo 2013-2014


Fuente: DANE-Sipsa.

³ Camiones con una capacidad de carga entre 3 y 5 toneladas.

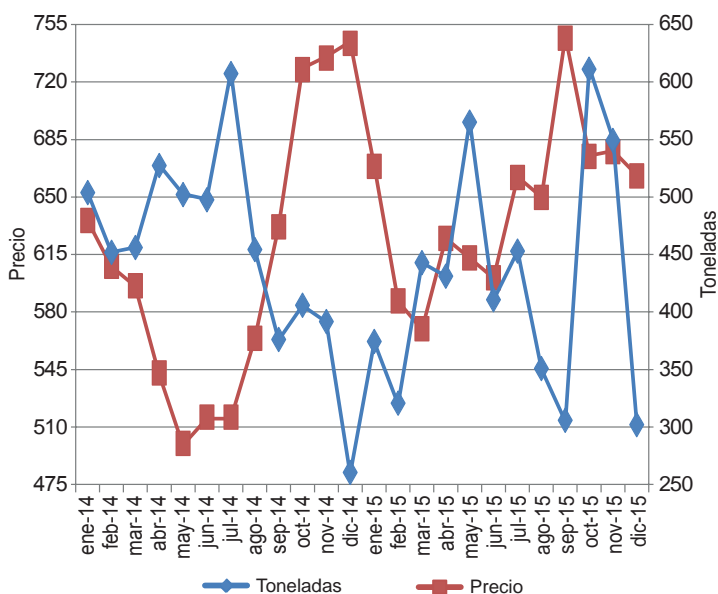
² Camiones con una capacidad de carga entre 2 y 8 toneladas

vehículos 350³ se transportó el 11,41 %. El restante 4,13 % ingresó en diferentes automotores de carga.

Debido a la importancia de la central mayorista de Centroabastos en la comercialización de ahuyama, a continuación se estudiará el comportamiento de los precios de esta verdura frente a sus inventarios para el periodo de 2013 a 2014.

De enero a julio de 2013 el abastecimiento aumentó, por lo que los precios cayeron como resultado de este comportamiento; de esta manera, se pasó de \$636 por kilo en enero a \$516 en julio. Posteriormente la tendencia se revirtió y la oferta se redujo, por lo que las cotizaciones tendieron al alza hasta diciembre, cuando el kilo del producto reportó un precio de \$744. Este comportamiento en el abastecimiento del 2013 se vio influenciado fuertemente por las toneladas que llegaron desde el departamento del Cesar, que para el primer semestre fueron significativas; pero para el segundo semestre de 2013 se redujo considerablemente la oferta.

Para 2014 lo que se observa, según la información del Sipsa, es que las zonas productoras de Santander redujeron su envío de ahuyama a los mercados mayoristas, hecho que impactó significativamente a Centroabastos, por ser el principal destino de esta verdura santandereana. De manera que para 2014, en promedio, desde

Gráfico 5. Precios y abastecimiento de ahuyama en Centroabastos 2013-2014


Fuente: DANE-Sipsa.

Santander se acopiaron 217 t mensuales; mientras que el año anterior el promedio fue de 302 t. Y las cotizaciones fluctuaron entre \$570 y \$747 por kilo.

En conclusión, para 2013 se reportaron 25.155 t de ahuyama y para 2014, 22.888 t; es decir, un descenso del

9,01 %. Entre los departamentos productores se destacaron Santander y Tolima con producciones de 8.078 t y 7.271 t, respectivamente. En tanto que los mercados donde más se comercializó esta verdura fueron Corabastos y Centroabastos debido a su importancia en la preparación de platos típicos.

Horario de recolección Proyecto Abastecimiento de Alimentos

Territorial	Ciudad	Sitio	Punto de toma	Horario	Día			
Centro	Corabastos		Bodegas 11 a la 32, 81 y 82.	22:00-24:00	Domingo			
			Bodegas 1 a la 32, 81 y 82, importados, granos y procesados.	00:00-4:00 y 5:00-24:00	Lunes a viernes			
			Bodegas 11 a la 32, 81 y 82.	00:00-4:00	Sábado			
		Las Flores	Bodegas de pescados y lácteos	05:00-07:00	Martes a viernes			
	Bogotá D. C.	Peaje Salida Choachí		Entrada de vehículos	06:00-16:00	Todos se realizan cada tres semanas de lunes a viernes, tomando información en dos peajes por semana		
				Salida de vehículos	06:00-16:00			
		Peaje Patios		Entrada de vehículos	06:00-16:00			
				Salida de vehículos	06:00-16:00			
		Peaje Chusacá		Entrada de vehículos	06:00-21:00			
				Salida de vehículos	06:00-21:00			
		Peaje Boquerón		Entrada de vehículos	06:00-21:00			
				Salida de vehículos	06:00-21:00			
		Peaje Siberia		Entrada de vehículos	06:00-16:00			
				Salida de vehículos	06:00-16:00			
	Peaje Andes		Entrada de vehículos	06:00-16:00				
			Salida de vehículos	06:00-16:00				
	Peaje Calle 13		Entrada de vehículos	06:00-21:00				
			Salida de vehículos	06:00-21:00				
	Neiva	Surabastos	Puerta 1 (un carril)		07:00-24:00	Lunes y miércoles		
					01:00-04:00	Martes		
				01:00-04:00 y 11:00-24:00	Jueves			
				01:00-04:00 y 07:00-11:00	Viernes			
Central de Abastos de Villavicencio (CAV)		Puerta 1 (un carril)		14:00-22:00	Domingo			
				00:30-11:00	Lunes			
				05:00-11:00 y 22:00-24:00	Martes			
				00:00-11:00	Miércoles			
				10:00-24:00	Jueves			
				00:00-11:00	Viernes			
			Peaje Puente Amarillo			Entrada de vehículos	10:00-20:00	Cada peaje se realiza una semana al mes de lunes a viernes
						Salida de vehículos	06:00-16:00	
Entrada de vehículos	10:00-20:00							
Salida de vehículos	06:00-16:00							
Peaje La Libertad			Entrada de vehículos	13:00-22:00				
			Salida de vehículos	06:00-16:00				
Peaje Ocoa			Entrada de vehículos	09:00-18:00				
			Salida de vehículos	03:00-12:00				
Bucaramanga	Centroabastos	Entrada 1 (2 carriles)		00:00-6:00	Domingo			
				02:00-24:00	Lunes			
				00:00-24:00	Martes a sábado			
	Peaje Berlín			Entrada de vehículos	07:00-18:00	Lunes a sábado		
				Salida de vehículos	07:00-18:00			
	Peaje Lebríja			Entrada de vehículos	07:00-18:00			
				Salida de vehículos	07:00-18:00			
	Peaje Curos			Entrada de vehículos	07:00-18:00	Lunes a sábado		
				Salida de vehículos	07:00-18:00			
	Peaje Rionegro			Entrada de vehículos	07:00-18:00			
Salida de vehículos				07:00-18:00				
Cúcuta	Cenabastos	2 (calle principal, puertas 1, 2, 3, 4 y 5)		00:00-03:00	Domingo			
				05:00-12:00 y 16:00-24:00	Lunes			
	Nueva Sexta	Ronda a toda la plaza	00:00-12:00 y 16:00-24:00	Martes a sábado				
			05:00-12:00	Lunes a sábado				



Territorial	Ciudad	Sitio	Punto de toma	Horario	Día	
Centro-orienté	Cúcuta	Peaje El Zulia	Entrada de vehículos	05:00-12:00	Lunes a sábado	
			Salida de vehículos	05:00-19:00		
		Peaje Acacios	Entrada de vehículos	05:00-19:00		
			Salida de vehículos	05:00-19:00		
		Peaje Puente Internacional Simón Bolívar	Entrada de vehículos	14:00-17:30		Lunes a viernes
			Salida de vehículos	14:00-17:30		
		Peaje Puente Internacional Francisco de Paula Santander	Entrada de vehículos	07:30-11:30 y 14:00-17:30		Lunes a viernes
			Salida de vehículos	07:30-11:30 y 14:00-17:30		
Centro-occidente	Pereira	Mercasa	Puerta 1	15:00-24:00	Domingo	
				00:00-18:00	Lunes y miércoles	
				06:00-24:00	Martes y jueves	
				00:00-21:00	Viernes	
	Armenia	Mercar	Puerta 1	03:30-11:00 y 14:00-17:00	Lunes	
				05:00-09:00	Martes	
				06:00-12:00 y 14:00-18:00	Miércoles y viernes	
				03:30-09:00	Jueves	
				04:00-08:00	Sábado	
Noroccidente	Medellín	Central Mayorista de Antioquia (CMA)	Bloques de la Central Mayorista de Antioquia	02:00-10:30	Lunes a sábado	
			Coomerca	Puerta 4 y bodegas		01:00-11:30
		Peaje Versalles	Entrada de vehículos	22:00-24:00	Lunes a sábado (Versalles toma información en la noche de los domingos)	
			Salida de vehículos	22:00-24:00		
			Entrada de vehículos	00:00-13:30		
			Salida de vehículos	00:00-13:30		
		Peaje Guarne	Entrada de vehículos	05:00-19:00		
		Salida de vehículos	05:00-19:00			
		Peaje Hatillo	Entrada de vehículos	05:00-19:00		
		Salida de vehículos	05:00-19:00			
Peaje San Cristóbal	Entrada de vehículos	05:00-19:00				
Salida de vehículos	05:00-19:00					
Suroccidente	Cali	Santa Helena	Se realizan varias rondas en las calles del mercado de Santa Helena, donde se descargan los productos agrícolas.	06:30-13:00 y 17:00-24:00	Lunes	
				00:00-03:00, 13:30-16:30 y 19:00-24:00	Martes	
				00:00-17:00 y 19:00-24:00	Miércoles	
				00:00-03:00 y 07:00-24:00	Jueves	
				00:00-13:00 y 19:00-24:00	Viernes	
				00:00-03:00, 05:30-09:30 y 19:00-24:00	Sábado	
				06:00-24:00	Domingo y miércoles	
				00:00-12:00	Lunes y jueves	
				06:00-10:00	Martes	
				06:00-11:00	Viernes	
06:00-11:00	Sábado					
Norte	Barranquilla	Barranquillita	Rondas por sectores de boliche, parqueaderos y verduras	18:00-24:00	Domingo	
				00:00-02:30 y 08:00-17:00	Lunes y viernes	
				08:00-17:00 y 18:00-24:00	Martes y jueves	
				00:00-02:30	Miércoles	



@DANE_Colombia



/DANEcolombia



/DANEcolombia

