

## Comportamiento en los diferentes mercados

### Ingreso de alimentos a los principales mercados del país entre diciembre de 2016 y enero de 2017



Fuente: DANE

Para el presente boletín se informa que el Sistema de Información de Precios y Abastecimiento del Sector Agropecuario (Sipsa) en su componente de abastecimiento no llevó a cabo la captura de información en los mercados Ipiales Somos Todos y El Potrerillo en Pasto. Por lo que se publica los volúmenes obtenidos en estas centrales para el mes de diciembre de 2016 únicamente.

Así, en el presente boletín de abastecimiento de alimentos, en el que se analiza el periodo comprendido entre diciembre de 2016 y enero de 2017, se registró un descenso en el ingreso de alimentos del orden del 9,96 % respecto al volumen total abastecido en los mercados que cubre esta investigación del Sipsa.

En el periodo se observó que en catorce de las diecisiete centrales mayoristas descendió el abastecimiento en los diferentes grupos de alimentos. A continuación se relaciona la información detallada sobre el volumen y porcentaje de alimentos abastecidos en los mercados de las principales ciudades del país.

#### Armenia, Mercar

En este mercado la entrada de alimentos mostró un descenso del 5,34 %, al registrar 9.000 toneladas (t) en diciembre de 2016; 480 t menos con relación al volumen ingresado en el mes de enero de 2017.

Así, en las frutas se presentó un menor ingreso de alimentos del 8,166 %, siendo el banano criollo y el aguacate papelillo los productos que más incidieron en este comportamiento. Le siguió en su orden el grupo de los tubérculos, raíces y plátanos, ya que reportaron una disminución del 6,58 %, que se dio a causa de una menor oferta de yuca que llegó de Montenegro (Quindío), y de plátano hartón verde traído desde Quimbaya y Córdoba (Quindío). En cuanto a las verduras y hortalizas se registró una disminución en el aprovisionamiento del 5,17 %, destacando el menor ingreso de cebolla cabezona procedente de Bogotá y Perú. Asimismo se redujo la oferta chócolo mazorca proveniente de Montenegro y Calarcá, en el Quindío. Y en la categoría «otros grupos»<sup>1</sup> se reportó un incremento en el abastecimiento del 0,26 %, durante este mes, producto de una mayor oferta de maíz amarillo y azúcar.

Durante el mes de enero, en Mercar, los tubérculos, raíces y plátanos tuvieron una participación de 34,17 % del total de carga ingresada, seguidos por las frutas frescas con un 23,89 %, las verduras y hortalizas con 21,41 % y otros grupos con un 20,54 %.

#### Barranquilla, Barranquillita

En la ciudad de Barranquilla la entrada de alimentos a lo largo del mes de enero tuvo un descenso del 11,55 %, respecto al mes anterior, al pasar de 27.006 a 23.887 t de alimentos.

Así, en el grupo de los tubérculos, raíces y plátanos se registró un caída del 17,53 %, ocasionado por los bajos volúmenes de plátano hartón verde proveniente de Lórica y Moñitos (Córdoba) y de yuca de Tierralta

<sup>1</sup> Categoría en la que se recoge la información sobre el grupo de carnes y pescados, alimentos procesados, granos y cereales, lácteos y huevos.

#### CONTENIDO

Ingreso de alimentos a los principales mercados del país entre diciembre de 2016 y enero de 2017

pág.

1

Granada, un municipio con una alta oferta de alimentos  
Horario de recolección Proyecto de Abastecimiento

pág.

8

11



(Córdoba). La categoría «otros grupos», presentó una disminución en el suministro del 11,57 %, causado por alimentos como el azúcar y las harinas. Le siguió las verduras y hortalizas con un descenso del 9,90 %, debido a los menores inventarios de chόcolo mazorca que llegó desde Ábrego (Norte de Santander), y cebolla junca que provino de Tona (Santander) y Aquitania (Boyacá). Por último las frutas frescas presentaron una caída en el abastecimiento del 4,16 %, como consecuencia de una baja oferta de banano Uraba y patilla.

La distribución de los alimentos que ingresaron a este mercado para enero fue: tubérculos, raíces y plátanos con un 31,52 %, seguido de las frutas frescas con un 24,91 %, «otros grupos» con un 23,23 % y las verduras y hortalizas con 20,35 %.

### Barranquilla, Granabastos

Esta central presentó un incremento en el abastecimiento, pasando de 7.176 t en el mes de diciembre de 2016 a 8.076 t en el mes de enero de 2017, lo que le significó una variación negativa del 12,55 %.

Este comportamiento correspondió a una mayor entrada en el grupo de las verduras y hortalizas que mostró un ascenso del 27,23 %, lo que obedeció al buen acopio de las cebollas cabezona y junca que se despacharon desde Perú en el primer caso y Aquitania (Boyacá) en el segundo. El grupo de las frutas frescas reportaron un aumento del 26,50 %, debido a los altos inventarios de manzana y pera importada, provenientes de Francia y España. Le siguió el grupo de los procesados que reportó un incremento del 11,14 %, a raíz de la buena oferta de arroz que llegó desde Espinal (Tolima). Por el contrario, los tubérculos, raíces y plátanos, registraron una caída en el aprovisionamiento de alimentos del 0,06 %, ante el menor ingreso de papas criolla y R-12.

La participación por cada grupo de alimentos para el mes de enero en la central de Granabastos estuvo distribuida de la siguiente manera: otros grupos, 72,32 %; frutas 11,65 %; tubérculos, raíces y plátanos 9,21 %; y verduras y hortalizas 6,82 %.

### Bogotá, Corabastos

En esta central la entrada de alimentos durante el mes de enero reveló una caída del 8,54 % con respecto al mes de diciembre al reportar 170.021 t en total; es decir, 15.879 t menos que el periodo anterior.

El Sipsa registró un descenso en la categoría de los procesados para este mercado del orden del 16,05 %,

a causa del arroz proveniente de Villavicencio (Meta) y Yopal (Casanare); y azúcar desde los ingenios localizados en el Valle del Cauca. Le siguió el grupo de los tubérculos, raíces y plátanos, el cual mostró una disminución en el ingreso de alimentos del 14,61 %, originado por una menor oferta de papas negras y yuca, que llegaron respectivamente de Villapinzón (Cundinamarca) y Granada (Meta). En el grupo de las verduras y hortalizas se observó un descenso en la carga de alimentos en un 10,82 %, lo que obedeció a una reducción en el acopio de cebolla cabezona proveniente de Sogamoso, en Boyacá, y de zanahoria traída desde Cota, en Cundinamarca. En contraste el grupo de las frutas presentó una mayor entrada en el aprovisionamiento del orden del 6,46 %, destacando el suministro de mandarina arrayana procedente de Lejanías (Meta) y Socorro (Santander), y de papaya Maradol que llegó de Granada, en Meta.

Durante el mes de noviembre la distribución de los alimentos que ingresaron a Corabastos fue así: las verduras y hortalizas con un 32,29 %, seguida por los tubérculos, raíces y plátanos con el 32,09 %, las frutas frescas con un 27,29 % y «otros grupos» con 8,33 %.

### Bogotá, Las Flores

El abastecimiento para este mercado en el mes de enero registró un descenso del 27,31 % respecto a diciembre, ya que pasó de 3.845 t a 2.795 t.

**Cuadro 1. Variación en el abastecimiento de alimentos según ciudad y mercado mayorista 2016-2017 (diciembre-enero)**

Ciudad	Central	Diciembre (t)	Enero (t)	Variación (%)
Armenia	Mercar	9.000	8.520	-5,34
Barranquilla	Barranquillita	27.006	23.887	-11,55
Barranquilla	Granabastos	7.176	8.076	12,55
Bogotá	Corabastos	185.900	170.021	-8,54
Bogotá	Las Flores	3.845	2.795	-27,31
Bucaramanga	Centroabastos	25.086	23.119	-7,84
Cali	Santa Helena	19.979	20.309	1,65
Cali	Cavasa	18.554	16.808	-9,41
Cúcuta	Cenabastos	16.934	16.003	-5,50
Cúcuta	La Nueva Sexta	1.426	1.086	-23,86
Ipiales	Centro de Acopio	6.175	4.568	-26,02
Ipiales	Ipiales Somos Todos	3.193	n.d.	n.d.
Medellín	CMA	68.974	66.414	-3,71
Medellín	Plaza Minorista José María Villa	14.753	15.084	2,24
Neiva	Surabastos	7.663	7.546	-1,55
Pasto	El Potrerillo	10.789	n.d.	n.d.
Pereira	Mercasa	9.775	8.901	-8,94
Tunja	Complejo de Servicios del Sur	6.164	5.010	-18,73
Villavicencio	CAV	7.130	6.597	-7,48
<b>TOTAL</b>		<b>449.523</b>	<b>404.742</b>	<b>-9,96</b>

Fuente: DANE, Sipsa.

**Cuadro 2. Volumen y participación del abastecimiento por grupos de alimentos en diecinueve mercados mayoristas del país 2016-2017 (diciembre-enero)**

Grupo	Diciembre		Enero		Variación (%)	Grupo	Diciembre		Enero		Variación (%)
	Volumen (t)	Participación (%)	Volumen (t)	Participación (%)			Volumen (t)	Participación (%)			
<b>Armenia, Mercar</b>						<b>Ipiales, Centro de Acopio</b>					
Frutas	2.216	24,62	2.035	23,89	-8,16	Frutas	1.190	19,27	608	13,31	-48,90
Otros grupos	1.745	19,39	1.750	20,54	0,26	Tubérculos, raíces y plátanos	2.865	46,40	2.368	51,85	-17,33
Tubérculos, raíces y plátanos	3.116	34,62	2.911	34,17	-6,58	Verduras y hortalizas	2.119	34,32	1.591	34,84	-24,91
Verduras y hortalizas	1.923	21,37	1.824	21,41	-5,17	<b>Total Centro de Acopio</b>	<b>6.174</b>	<b>100,00</b>	<b>4.568</b>	<b>100,00</b>	<b>-26,02</b>
<b>Total Mercar</b>	<b>9.000</b>	<b>100</b>	<b>8.520</b>	<b>100</b>	<b>-5,34</b>	<b>Ipiales Somos Todos</b>					
<b>Barranquilla, Barranquillita</b>						<b>Medellín, Central Mayorista de Antioquia (CMA)</b>					
Frutas	6.208	22,99	5.950	24,91	-4,16	Frutas	15.235	22,09	14.888	22,42	-2,28
Otros grupos	6.274	23,23	5.548	23,23	-11,57	Otros grupos	27.859	40,39	25.257	38,03	-9,34
Tubérculos, raíces y plátanos	9.130	33,81	7.529	31,52	-17,53	Tubérculos, raíces y plátanos	12.372	17,94	14.712	22,15	18,91
Verduras y hortalizas	5.394	19,97	4.860	20,35	-9,90	Verduras y hortalizas	13.508	19,58	11.557	17,40	-14,44
<b>Total Barranquillita</b>	<b>27.006</b>	<b>100</b>	<b>23.887</b>	<b>100</b>	<b>-11,55</b>	<b>Total CMA</b>	<b>68.974</b>	<b>100,00</b>	<b>66.414</b>	<b>100,00</b>	<b>-3,71</b>
<b>Barranquilla, Granabastos</b>						<b>Medellín, Plaza Minorista José María Villa</b>					
Frutas	744	10,37	941	11,65	26,50	Frutas	4.658	31,57	5.223	34,63	12,14
Otros grupos	5.255	73,23	5.841	72,32	11,14	Otros grupos	1.582	10,72	1.467	9,73	-7,26
Tubérculos, raíces y plátanos	744	10,37	744	9,21	-0,06	Tubérculos, raíces y plátanos	5.315	36,02	5.102	33,82	-4,01
Verduras y hortalizas	433	6,03	551	6,82	27,23	Verduras y hortalizas	3.199	21,68	3.292	21,82	2,90
<b>Total Granabastos</b>	<b>7.176</b>	<b>100</b>	<b>8.076</b>	<b>100</b>	<b>12,55</b>	<b>Total Plaza Minorista José María Villa</b>	<b>14.754</b>	<b>100,00</b>	<b>15.084</b>	<b>100,00</b>	<b>2,24</b>
<b>Bogotá D. C., Corabastos</b>						<b>Neiva, Surabastos</b>					
Frutas	43.589	23,45	46.406	27,29	6,46	Frutas	1.920	25,05	1.728	22,91	-9,98
Otros grupos	16.862	9,07	14.156	8,33	-16,05	Otros grupos	374	4,88	625	8,29	67,17
Tubérculos, raíces y plátanos	63.883	34,36	54.552	32,09	-14,61	Tubérculos, raíces y plátanos	2.734	35,67	2.818	37,34	3,06
Verduras y hortalizas	61.566	33,12	54.907	32,29	-10,82	Verduras y hortalizas	2.636	34,39	2.374	31,47	-9,93
<b>Total Corabastos</b>	<b>185.900</b>	<b>100,00</b>	<b>170.021</b>	<b>100,00</b>	<b>-8,54</b>	<b>Total Surabastos</b>	<b>7.664</b>	<b>100,00</b>	<b>7.546</b>	<b>100,00</b>	<b>-1,55</b>
<b>Bogotá D. C., Las Flores</b>						<b>Pasto, El Potrerillo</b>					
Otros grupos	3.845	99,99	2.793	99,93	-27,35	Frutas	1.369	12,69	n.d.	n.d.	n.d.
Verduras y hortalizas	0,4	0,01	2	0,07	362,50	Otros grupos	1	0,01	n.d.	n.d.	n.d.
<b>Total Las Flores</b>	<b>3.845</b>	<b>100,00</b>	<b>2.795</b>	<b>100,00</b>	<b>-27,31</b>	Tubérculos, raíces y plátanos	6.938	64,31	n.d.	n.d.	n.d.
<b>Bucaramanga, Centroabastos</b>						<b>Pereira, Mercasa</b>					
Frutas	7.939	31,65	7.683	33,23	-3,22	Frutas	2.904	29,71	2.670	30,00	-8,05
Otros grupos	1.922	7,66	1.652	7,15	-14,05	Otros grupos	3.831	39,20	3.115	35,00	-18,69
Tubérculos, raíces y plátanos	7.367	29,37	6.800	29,41	-7,70	Tubérculos, raíces y plátanos	1.423	14,56	1.368	15,38	-3,83
Verduras y hortalizas	7.858	31,32	6.983	30,21	-11,13	Verduras y hortalizas	1.616	16,53	1.747	19,63	8,11
<b>Total Centroabastos</b>	<b>25.086</b>	<b>100,00</b>	<b>23.119</b>	<b>100,00</b>	<b>-7,84</b>	<b>Total Mercasa</b>	<b>9.774</b>	<b>100,00</b>	<b>8.901</b>	<b>100,00</b>	<b>-8,94</b>
<b>Cali, Cavasa</b>						<b>Tunja, Complejo de Servicios del Sur</b>					
Frutas	1.790	8,96	2.105	10,36	17,59	Frutas	1.568	25,44	1.504	30,03	-4,06
Otros grupos	5.180	25,93	4.737	23,32	-8,55	Otros grupos	328	5,32	173	3,46	-47,17
Tubérculos, raíces y plátanos	8.354	41,81	8.592	42,31	2,85	Tubérculos, raíces y plátanos	2.154	34,94	1.824	36,42	-15,30
Verduras y hortalizas	4.655	23,30	4.875	24,01	4,73	Verduras y hortalizas	2.114	34,30	1.508	30,09	-28,69
<b>Total Cavasa</b>	<b>19.979</b>	<b>100,00</b>	<b>20.309</b>	<b>100,00</b>	<b>1,65</b>	<b>Total Complejo de Servicios del Sur</b>	<b>6.164</b>	<b>100,00</b>	<b>5.010</b>	<b>100,00</b>	<b>-18,73</b>
<b>Cali, Santa Helena</b>						<b>Villavicencio, Central de Abastos de Villavicencio (CAV)</b>					
Frutas	5.443	29,34	5.419	32,24	-0,44	Frutas	1.649	23,13	1.681	25,48	1,94
Otros grupos	4.304	23,20	3.903	23,22	-9,33	Otros grupos	799	11,21	669	10,14	-16,30
Tubérculos, raíces y plátanos	4.370	23,55	3.886	23,12	-11,07	Tubérculos, raíces y plátanos	2.891	40,55	2.663	40,37	-7,89
Verduras y hortalizas	4.437	23,91	3.600	21,42	-18,87	Verduras y hortalizas	1.791	25,12	1.584	24,01	-11,55
<b>Total Santa Helena</b>	<b>18.554</b>	<b>100,00</b>	<b>16.808</b>	<b>100,00</b>	<b>-9,41</b>	<b>Total CAV</b>	<b>7.130</b>	<b>100,00</b>	<b>6.597</b>	<b>100,00</b>	<b>-7,48</b>
<b>Cúcuta, Cenabastos</b>						<b>Total</b>					
Frutas	2.666	15,74	2.580	16,12	-3,22	<b>Volumen</b>	<b>449.523</b>		<b>404.742</b>		<b>-9,96</b>
Otros grupos	3.418	20,18	2.859	17,87	-16,34	<b>Participación (%)</b>					
Tubérculos, raíces y plátanos	7.032	41,53	6.947	43,41	-1,21						
Verduras y hortalizas	3.818	22,55	3.616	22,60	-5,28						
<b>Total Cenabastos</b>	<b>16.934</b>	<b>100,00</b>	<b>16.003</b>	<b>100,00</b>	<b>-5,50</b>						
<b>Cúcuta, La Nueva Sexta</b>											
Frutas	315	22,09	352	32,45	11,85						
Otros grupos	1.057	74,12	682	62,78	-35,52						
Tubérculos, raíces y plátanos	21	1,47	22	2,06	6,38						
Verduras y hortalizas	33	2,31	29	2,71	-10,80						
<b>Total La Nueva Sexta</b>	<b>1.426</b>	<b>100,00</b>	<b>1.086</b>	<b>100,00</b>	<b>-23,86</b>						





Esta disminución se debió a un menor acopio de los alimentos incluidos en la categoría de «otros grupos», especialmente de carne de cerdo y de pollo, pescados de río, tilapia, bocachico y bagre.

### Bucaramanga, Centroabastos

En Centroabastos el suministro de alimentos entre los meses de diciembre de 2016 y enero de 2017 tuvo un descenso del 7,84 %.

En este mercado la categoría de los procesados, se reportó el mayor descenso con una caída del 14,05 %, que estuvo determinado por un menor acopio de azúcar, proveniente de los ingenios localizados en el Valle del Cauca. Le siguió el grupo de las verduras y hortalizas que presentó un descenso en el abastecimiento del 11,13 %, influido por una menor entrada de zanahoria y pimentón. En el caso de los tubérculos, raíces y plátanos se registró una disminución del 7,70 %, generado por una disminución en los inventarios de papa parda pastusa y yuca que se despacharon desde los municipios de Tunja (Boyacá) y Saravena (Arauca). Por último las frutas frescas mostraron una disminución en el suministro de alimentos del 3,22 %, marcado por una menor oferta de piña perolera que provino de Girón y Lebrija, en Santander, y de naranja Valencia traída desde Lebrija y Rionegro, en el mismo departamento.

Para el mes de enero la distribución de los alimentos que ingresaron a este mercado estuvo concentrada en mayor proporción en el grupo de las frutas frescas con un 33,23 %, seguido de las verduras y hortalizas con el 30,21 %, el grupo de los tubérculos, raíces y plátanos con un 29,41 %; y por último «otros grupos» con un 7,15 %.

### Cali, Cavasa

En este mercado se presentó un incremento en suministro de alimentos, pasando de 19.979 t en el mes de diciembre a 20.309 t en el mes de enero, lo que le significó una variación positiva del 1,65 %.

Este comportamiento se debió a la buena oferta en tres de los cuatro grupos de alimentos. En primer lugar, en las frutas frescas se presentó un mayor aprovisionamiento, al registrar un aumento del 17,59 %, por el mayor ingreso de tomate de árbol proveniente de Santa Rosa de Osos y Entreríos (Antioquia). Le siguió el grupo de las verduras y hortalizas, las cuales revelaron un incremento del 4,73 %, lo que obedeció a un alza en el aprovisionamiento de tomate chonto que llegó desde Calima en el Valle del Cauca. Y en cuanto al grupo de los tubérculos, raíces y plátanos, se registró un incre-



Fuente: DANE

mento del 2,85 %, al mostrar una mayor oferta de papa capira, procedente de los municipios de Ipiales y Pasto (Nariño). A diferencia, en la categoría de los procesados se reportó un descenso en el acopio de alimentos del 8,55 %, debido al bajo ingreso de cerdos y reses en pie.

La participación por cada grupo de alimentos para el mes de enero en el mercado de Cavasa estuvo distribuida de la siguiente manera: tubérculos, raíces y plátanos 42,31 %; verduras y hortalizas 24,01 %; otros grupos 23,32 %, y frutas 10,36 %.

### Cali, Santa Helena

En el mes de enero el ingreso de alimentos al mercado de Santa Helena en la ciudad de Cali presentó un descenso del 9,41 %, alcanzando las 16.808 t.

Es así como los cuatro grupos de alimentos a los que el Sipsa hace seguimiento en este centro de acopio presentaron una menor oferta. En primer lugar se ubicó el grupo de las verduras y hortalizas al registrar un descenso en el abastecimiento del 18,87 %, ante un menor ingreso de cebolla junca, que llegó de Cerrito (Valle del Cauca) y Pasto (Nariño) en menores cantidades. Le siguió los tubérculos, raíces y plátanos con una caída en el acopio del 11,07 %, evidenciado por las menores cantidades de papa parda pastusa, que por esta época del año se surte desde Popayán (Cauca) y Pasto (Nariño). En la categoría de los procesados se reportó un descenso del 9,33 %, debido al bajo ingreso de arroz, que se despachó desde Venadillo (Tolima) y Neiva (Huila). Y en las frutas frescas se reportó una disminución en el abastecimiento del 0,44 %, explicado por una menor

oferta de limón Tahití y mora que ingresaron en una menor cantidad desde Patía (Cauca) e Isnos (Huila).

La participación de los grupos para el acumulado del mes de enero fue así: frutas frescas 32,24 %; otros grupos 23,22 %; tubérculos, raíces y plátanos 23,12 % y verduras y hortalizas 21,42 %.

### Cúcuta, Cenabastos

El ingreso de alimentos a Cenabastos para el mes de enero presentó un descenso del 5,50 %, ya que reportó 16.003 t frente a 16.934 t que se registraron en el mes de diciembre.

Esta situación fue el resultado de una menor oferta en los cuatro grupos de alimentos. Así, los productos procesados mostraron una caída en el abastecimiento del 16,34 %. Seguido por las verduras y hortalizas que presentaron un descenso del 5,28 %. El grupo de frutas frescas se obtuvo una menor oferta de alimentos del 3,22 %. En cuanto a los tubérculos, raíces y plátanos que reportaron una disminución del 1,21 %. En el caso de los procesados se observó un menor ingreso de harinas y carne de pollo; las verduras y hortalizas registraron una menor entrada de Chócolo mazorca proveniente de Ábrego en el departamento de Norte de Santander. Las frutas frescas con menor oferta fueron la papaya Maradol y la mandarina común. Y en el grupo de los tubérculos, raíces y plátanos los alimentos que propiciaron este comportamiento fueron la papa única y la yuca.

La participación de los grupos para el acumulado del mes de enero fue así: los tubérculos, raíces y plátanos con un 43,41 %, las verduras y hortalizas con 22,60 %, otros grupos con un 17,87 %, y las frutas con 16,12 %.

### Cúcuta, La Nueva Sexta

En este mercado la entrada de alimentos presentó un descenso del 23,86 %, al registrar 1.086 t en enero de 2017; 340 t menos con respecto al volumen ingresado en el mes de diciembre de 2016.

Así, la categoría «otros grupos» mostró una disminución en el abastecimiento de alimentos del orden del 35,52 %, como resultado de la baja oferta de productos como el azúcar y las harinas. Siguió el grupo de las verduras y hortalizas que evidenció un descenso en el acopio del 10,80 %, siendo la ahuyama el producto que menores cantidades ingresó. Por el contrario el grupo de las frutas presentó un incremento en el abastecimiento, al reportar una variación positiva del 11,85 %, a raíz de la mayor

oferta de mandarina común, procedente de Arboledas en Norte de Santander. En cuanto al grupo de los tubérculos, raíces y plátanos mostraron un alza en el acopio del 6,38 %, reportando a la yuca como el alimento que más incidió en este comportamiento.

En orden de magnitud en el mes de noviembre, en La Nueva Sexta, los grupos de alimentos se distribuyeron de la siguiente manera: otros grupos tuvieron una participación de 62,78 %, del total de carga ingresada, seguidos por las frutas frescas con 32,45 %, las verduras y hortalizas con un 2,71 %; y los tubérculos, raíces y plátanos con un 2,06 %.

### Ipiales, Centro de Acopio

En este mercado el abastecimiento de alimentos mostró un descenso del 26,02 %, al registrar 4.568 (t) en enero; 1.607 t menos con respecto al volumen que ingresó en el mes de diciembre.

Lo anterior se explica por el bajo ingreso de frutas que reveló una caída del 48,90 %, a causa de un reducido acopio de naranja Valencia que llegó de Armenia, en el departamento del Quindío. El grupo de las verduras y hortalizas presentó un descenso equivalente al 24,91 %, siendo la arveja verde en vaina el producto que más incidió en este comportamiento. Y en el grupo de los tubérculos, raíces y plátanos, se reportó una disminución en el abastecimiento al registrar una variación negativa del 17,33 %, a causa de la menor oferta de papa capira procedente de Ipiales y Potosí, en el departamento de Nariño.

Durante el mes de noviembre en el Centro de Acopio, respecto a la participación el grupo de los tubérculos, raíces y plátanos contribuyó con un 51,85 %, seguido por las verduras y hortalizas que tuvieron un 34,84 % y las frutas con un 13,31 %.

### Medellín, Central Mayorista de Antioquia (CMA)

En la principal central Mayorista de Medellín, en el mes de enero el abastecimiento disminuyó en un 3,71 %, al registrar un volumen de 66.414 t, frente a 68.974 t ingresadas en diciembre.

En esta central las verduras y hortalizas reportaron un descenso del 14,44 %. Seguido por los procesados que presentaron una disminución en el acopio de alimentos del 9,34 %. Y en el grupo de las frutas frescas registró una caída en el suministro de alimentos del 2,28 %. A diferencia, los tubérculos, raíces y plátanos reportaron un aumento en el acopio del 18,91 %. En cuanto al comportamiento de las verduras y hortalizas se ob-



servó una reducida oferta de zanahoria proveniente de El Santuario (Antioquia). En el caso de los procesados fue ocasionado ante la baja oferta de productos como maíz amarillo y azúcar. En tanto que las frutas frescas redujeron el acopio de naranja Valencia, ya que presentó un menor despacho desde La pintada y Támesis (Antioquia). Mientras que los tubérculos, raíces y plátanos el incremento en el suministro de alimentos se debió a la mayor entrada de papa capira, desde la central de Corabastos en Bogotá y San Pedro de los Milagros en Antioquia, y de plátano guineo proveniente de Andes, en el departamento de Antioquia.

La distribución de los grupos en la CMA, para el mes de enero fue la siguiente: «otros grupos» 38,03 %; frutas 22,42 %; verduras y hortalizas 22,15 % y tubérculos raíces y plátanos 17,40 %.

#### **Medellín, Plaza Minorista José María Villa**

En la Plaza Minorista de Medellín el abastecimiento de alimentos aumentó en un 2,24 %, al registrar un volumen de 15.084 t en el mes de enero, frente a 14.754 t reportadas en el mes de diciembre.

Este incremento se explicó por el buen ingreso de alimentos en dos de los cuatro grupos analizados por el Sipsa. De acuerdo con lo anterior, el grupo de las frutas frescas experimentó un alza en el aprovisionamiento de alimentos del 12,14 %. Y las verduras y hortalizas registraron un incremento del 2,90 %. Mientras que cayeron los inventarios de los procesados en un 7,26 % y los tubérculos, raíces y plátanos reportar una variación negativa del 4,01 %. En cuanto a las frutas se incrementó el suministro de mango Tommy y papaya Maradol, pues estos presentaron un mayor acopio que se despachó desde La Mesa (Cundinamarca) y de San Pedro de Urabá (Antioquia). En el caso de las verduras y hortalizas mostraron un aumento en el abastecimiento de productos como el tomate chonto que llegó de El Peñol y Guarne (Antioquia). A diferencia, los procesados redujeron el abastecimiento de productos como carne de res y de cerdo que ingresó desde las plantas de sacrificio localizadas en Medellín (Antioquia). Y en los tubérculos, raíces y plátanos se observó una menor entrada de papa capira y yuca, proveniente cada producto de Tunja (Boyacá) y de Mutatá y Chigorodó (Antioquia)

La distribución del acopio por grupos en la Plaza Minorista José María Villa, para el mes de enero fue la siguiente: frutas frescas 34,63 %; tubérculos, raíces y plátanos 33,82 %; verduras y hortalizas 21,82 % y «otros grupos» 9,73 %.

#### **Neiva, Surabastos**

En la central de Surabastos, en Neiva, el abastecimiento de alimentos en el mes de enero registró una caída del 1,55 % respecto al mes de diciembre.

En su orden, se tiene que el acopio de las frutas presentó una menor entrada al registrar un descenso del 9,98 %, originado por el bajo volumen de lulo y tomate de árbol. El grupo de las verduras y hortalizas reportó un descenso del 9,93 %, debido a un menor acopio de habichuela y Tomate chonto. Por su parte la categoría de los procesados reportó un incremento en la provisión de alimentos del 67,17 %, a causa del mayor ingreso de harinas. En relación a los tubérculos, raíces y plátanos se identificó un aumento en el abastecimiento del orden del 3,06 %, explicado por una buena oferta de papa única que provino de Tunja (Boyacá) y Villapinzón (Cundinamarca).

En el mercado de Surabastos, en el mes de enero, la mayor participación en el ingreso de alimentos la mostró el grupo de los tubérculos, raíces y plátanos con un 37,34 %, seguido por las verduras y hortalizas con el 31,47 %, las frutas con un 22,91 %, y «otros grupos» con un 8,29 %.

#### **Pereira, Mercasa**

El abastecimiento en enero en Mercasa reportó una disminución del 8,94 %, respecto al mes anterior, al pasar de 9.774 a 8.901 t.

En esta central se encontró que la categoría de los procesados mostraron una reducción en el suministro de alimentos del 18,69 %, lo cual se debió al poco ingreso de productos como el arroz que provino del Espinal (Tolima) y leche pasteurizada UHT que llegó desde Chía (Cundinamarca). Le siguió el grupo de las frutas frescas, pues reveló un descenso en el suministro de alimentos del 8,05 %, originado por los menores volúmenes de naranja Tangelo y guayaba pera que ingresaron en menor cantidad desde Viterbo (Caldas) y Ulloa (Valle del Cauca). Frente a los tubérculos, raíces y plátanos se presentó una menor oferta, cayendo un 3,83 %, con productos como las papas negras y la yuca. Y respecto a las verduras y hortalizas registraron un incremento en la entrada de alimentos del 8,11 %, donde se destacó el significativo ingreso de repollo y frijol verde.

Durante enero, en Mercasa, el abastecimiento de alimentos estuvo distribuido así: «otros grupos», 35,00 %; frutas frescas con un 30,00 %, seguidas por las verdu-





Fuente: DANE

ras y hortalizas con 19,63 % y los tubérculos, raíces y plátanos con un 15,38 %.

### Tunja, Complejo de Servicios del Sur

En el Complejo de Servicios del Sur, en Tunja, el acopio de alimentos en el mes de enero de 2017 presentó una reducción del 18,73 % respecto al mes de diciembre de 2016.

Se tiene que el suministro de procesados reportó una disminución en el ingreso del 47,17 %, a raíz de la menor entrada de carne de res desde Chocontá (Cundinamarca). Las verduras y hortalizas reportaron una variación negativa del 28,69 % en el ingreso de alimentos, debido al bajo acopio de cebolla junca y chόcolo mazorca. En relación a los tubérculos, raíces y plátanos se identificó un descenso en el acopio del orden del 15,30 %, explicado por la poca oferta de papa parda pastusa que provino de Soracá en Boyacá. En cuanto a las frutas frescas se presentó una caída en la oferta del 4,06 %, originado por un menor volumen de papaya Maradol y mandarina común.

En el Complejo de Servicios del Sur, en el mes de enero, la mayor participación en el ingreso de alimentos la mostró el grupo de los tubérculos, raíces y plátanos con un 36,42 %, seguido por las verduras y hortalizas con el 30,09 %, las frutas con un 30,02 %, y «otros grupos» con un 3,46 %.

### Villavicencio, Central de Abastos de Villavicencio

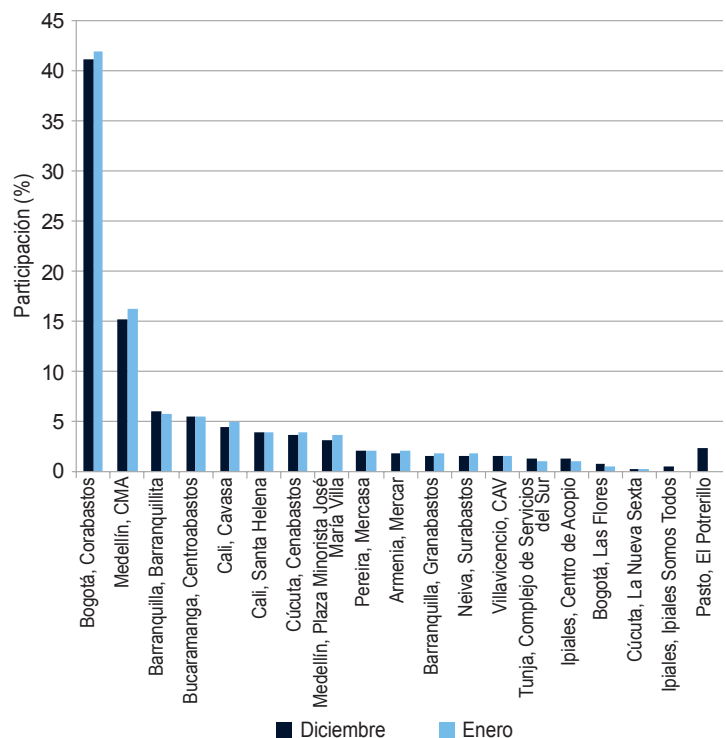
En la central mayorista de Villavicencio, en enero, se redujo el abastecimiento de alimentos en un 7,48 % con respecto al mes de diciembre.

En primer lugar, el grupo de los procesados presentó una menor oferta, cayendo sus inventarios en un 16,30 %, representado por productos como el arroz y la panela. De las verduras y hortalizas se registró un descenso en el suministro de alimentos del 11,55 %, reportando un bajo suministro de cebolla junca y tomate larga vida. En el grupo de los tubérculos, raíces y plátanos se mostró una disminución en la oferta del 7,85 %, donde fue determinante el menor acopio de plátano hartón verde que llegó desde Granada (Meta). En cambio el grupo de las frutas frescas presentó una variación positiva del 1,94 %, ocasionado a raíz de la mayor oferta de maracuyá y guayaba pera proveniente de Lejanías (Meta).

La distribución de los alimentos que ingresaron a este mercado durante el mes de enero fue así: tubérculos, raíces y plátanos con el 40,37 %, frutas frescas con un 25,48 %, verduras y hortalizas con un 24,01 % y «otros grupos» con un 10,14 %.

El gráfico 1 muestra la participación del total de alimentos ingresados en cada uno de los diecisiete mercados analizados, para los meses de diciembre de 2016 y enero de 2017.

**Gráfico 1. Participación en el abastecimiento de alimentos registrado en los mercados mayoristas del país 2016-2017 (diciembre-enero)**



Fuente: DANE, Sipsa.

## Granada, un municipio con una alta oferta de alimentos



Fuente: DANE

En el departamento del Meta se localiza el municipio de Granada con un área de 350 km<sup>2</sup>, su topografía es plana en su mayoría con un clima cálido tropical que oscila entre los 25 y 30 grados a una altitud entre los 372 y 410 metros sobre el nivel del mar y lo surca el río Ariari con sus diferentes afluentes. Como resultados de lo anterior, Granada cuenta con un amplio portafolio cultivos entre frutales, raíces, plátanos y granos. Y se encuentra a una distancia de 80 km de la capital de departamento que es Villavicencio y a 180 km de Bogotá.

Ahora bien de acuerdo a la información capturada por el Sipsa en su componente de abastecimiento para el año 2016 ingresaron 132.429 t desde Granada a catorce mercados mayoristas, con un promedio de 11.036 t mensuales. Entre enero y mayo se identificó un descenso en los volúmenes acopiados pasando de 11.850 t a 9.576 t; es decir una caída del 19,19 % en el abastecimiento. Esta situación fue producto de una menor oferta de granos, cereales y frutas.

Seguido a esto se da una recuperación en las cantidades acopiadas, llegando a un máximo de 12.929 t en el mes de diciembre. Y representó un incremento del 35,01 % para el periodo mayo-diciembre. Este comportamiento fue el resultado de un mayor despacho de alimentos desde las fincas productoras de plátanos y raíces.

Teniendo en cuenta lo anterior, a continuación se analizará tres grupos que son a saber los tubérculos, raíces

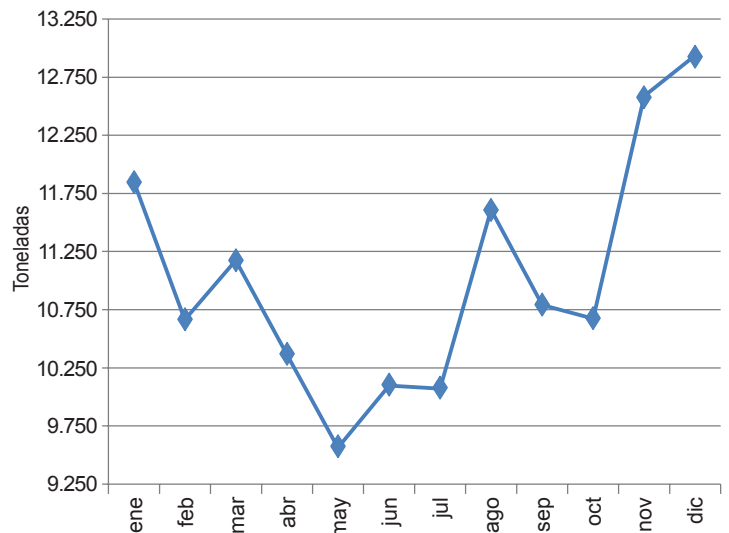
y plátanos, seguido de las frutas y finalmente los granos y cereales; por ser los de mayor relevancia en la oferta procedente del municipio de Granada en el Meta.

En el caso de los tubérculos, raíces y plátanos, para el 2016 Granada abasteció con 86.221 t a 14 mercados donde el Sipsa tiene presencia, representando el 65,11 % de la oferta total. En buena parte del año se observó estabilidad en su acopio sobre todo entre marzo y septiembre, pues los volúmenes oscilaron entre las 6.599 t y 7.180 t. Ya para el último trimestre, el abastecimiento registró una importante alza de 7.335 t en octubre a 9.154 t en diciembre. Lo que obedeció a un incremento en los inventarios de yuca y plátano hartón verde.

Respecto a las frutas se presentó un ingreso de 29.446 t (22,24 %) donde en el primer semestre de 2016 se registró una tendencia a la baja, seguido de una estabilización en su oferta con un repunte noviembre que llegó a las 2.745 t. En general esta conducta se vio marcada por los volúmenes abastecidos de papaya Maradol que correspondieron a 13.267 t, es decir que concentró el 45,06 % de este grupo.

Frente a los granos y cereales, el municipio de Granada abasteció a las centrales con 15.713 t en 2016, equivalente al 11,86 %. Con dos importante picos en su producción que fueron enero y agosto equivalentes a 2.307 y 2.331 t, respectivamente. Se destaca la influencia del

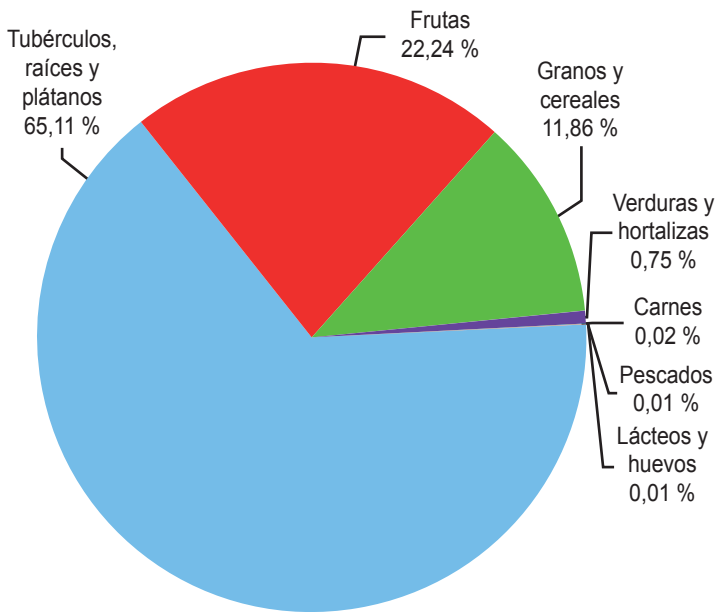
**Gráfico 2. Abastecimiento de alimentos de Granada 2016**



Fuente: DANE, Sipsa.



**Gráfico 3. Abastecimiento por grupo de alimentos proveniente de Granada 2016**



Fuente: DANE, Sipsa.

maíz amarillo y arroz sobre este grupo, pues en su conjunto representaron 15.484 t.

Hasta este punto se puede concluir que el abastecimiento de tubérculos, raíces y plátanos desde Granada (Meta) a los diferentes mercados monitoreados por el Sipsa fue el de mayor volumen. Por lo que a continuación se estudiará la oferta de yuca y plátano hartón verde que ingresó durante el 2016 procedente de esta región, teniendo en cuenta que fueron los dos alimentos con mayor representatividad.

Así pues de yuca ingresó un total de 43.903 t y su tendencia fue a la alza a lo largo del 2016. Pasando de 3.113 t en enero a 4.127 en diciembre; en otras palabras registró un incremento del 32,57 %. Según comentarios de los comercializadores mayoristas, las áreas sembradas en este municipio se incrementaron debido a que productores de otras zonas se han desplazado a esta región, con el fin de seguir desarrollando su actividad pero mejorando los tiempos de entrega y disminuyendo el costo del flete. Pues por ejemplo entre Granada y Bogotá, el recorrido ronda las 5 horas y media, mientras que el trayecto Eje Cafetero-Bogotá toma más de 8 horas.

Ahora bien de esta producción, el 94,75 % se acopió en la central de abasto de Bogotá, Corabastos, equivalente a 41.599 t. Esto se debe al hecho de que Bogotá

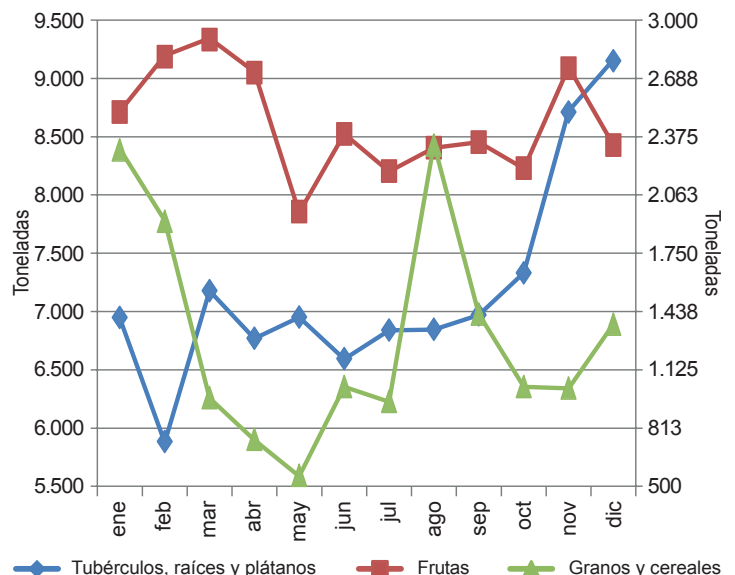
y el municipio conexo de Soacha centralizan la mayor población en el país, por lo que cuenta con una significativa demanda para con esta raíz que hace parte de la canasta familiar de los colombianos. En un segundo puesto, y considerablemente rezagado del primero, se encuentra el Complejo de Servicios de Sur en Tunja; el cual representó el 3,17 % de los despachos de yuca provenientes de Granada.

Por el lado del plátano hartón verde, los inventarios llegaron a las 42.213 t; entre enero y septiembre de 2016 y se registró una tendencia decreciente en el abastecimiento, pues inició en las 3.839 t y disminuyó hasta las 2.994 t, una caída del 22,01 %. Posteriormente, el abastecimiento se recuperó ostensiblemente; llegando a las 5.023 t en diciembre de 2016. Esto significó un incremento del 67,77 % para el periodo septiembre-diciembre.

Este comportamiento del plátano hartón verde en el transcurso del 2016, se debió según comentarios de los comerciantes a que las plantaciones en Granada se vieron afectadas por las lluvias y fuertes vientos que redujo las áreas cosechadas en esta zona. Y el último trimestre de 2016, el abastecimiento aumentó como efecto de un mayor rendimiento por hectárea cosechada.

Respecto al acopio en los mercados mayoristas de este alimento, el 82,23 % ingresó a Corabastos debido a que la capital concentra una importante demanda, que se for-

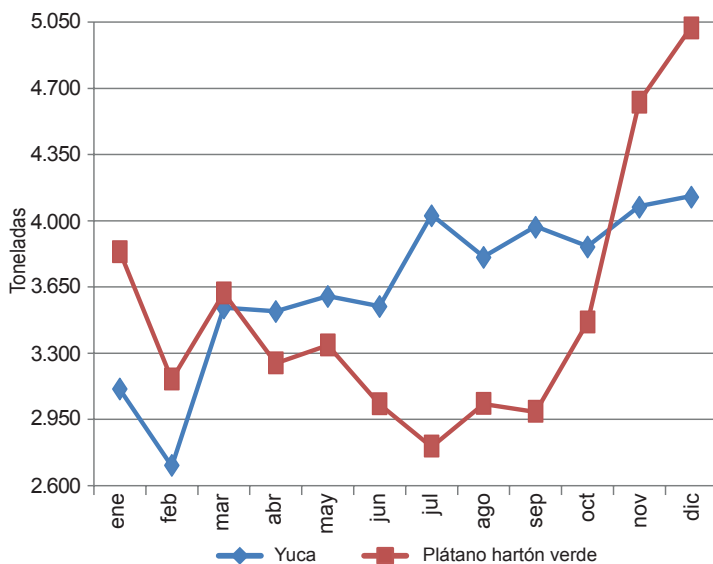
**Gráfico 4. Abastecimiento de alimentos de Granada 2016**



Fuente: DANE, Sipsa.

El grupo de las frutas y granos y cereales tiene como eje X el de la derecha, los tubérculos, raíces y plátanos el eje X de la izquierda.


**DANE**  
Para tomar decisiones

**Gráfico 5. Abastecimiento de yuca y plátano hartón verde de Granada 2016**


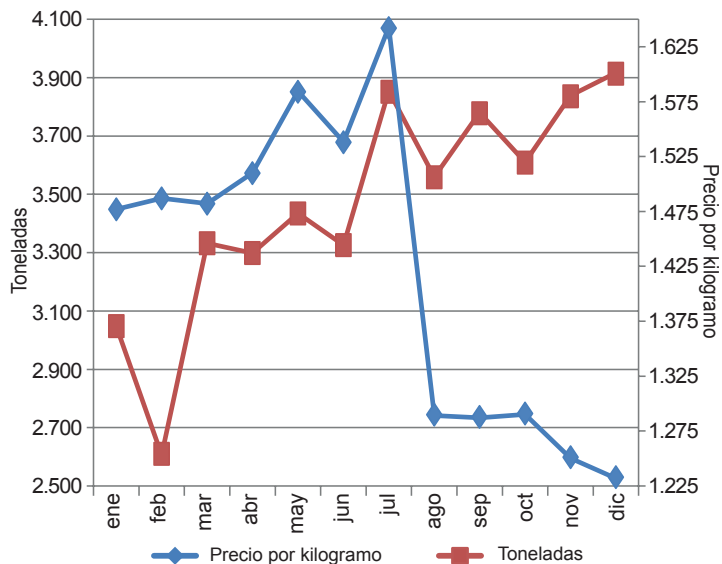
Fuente: DANE, Sipsa.

ma de las necesidades de los hogares, restaurantes, industria entre otros, por consumir este tipo de producto. Le siguió de lejos la Central de Abastos Villavicencio con una participación del 15,69 %, hecho que respondió a su cercanía con las zonas productoras de plátano en Granada.

Teniendo en cuenta que de las 43.903 t de yuca que se despacharon desde Granada Meta a los mercados donde el SIPSA tiene presencia, el 94,75 % ingresó a Corabastos; es decir 41.599 t. A continuación se analizará la relación precio-abastecimiento para 2016 en este mercado.

El abastecimiento de yuca de Granada a Corabastos mantuvo una tendencia al alza durante el 2016 con un promedio de 3.467 t mensuales. En cuanto a los precios este mercado experimentó dos momentos, el primero entre enero a junio en las que las cotizaciones oscilaron entre los \$1.477 y \$1.642 por kilo. Y de agosto a diciembre donde cayeron en un rango entre los \$1.233 y \$1.291.

Este cambio en los precios tendría su respuesta en los eventos que tuvieron lugar entre mayo y julio como el

**Gráfico 6. Abastecimiento de yuca de Granada y precios de esta raíz en la central de Corabastos en Bogotá 2016**


Fuente: DANE, Sipsa.

paro agrario y camionero. De modo que una vez finalizado este último, el 21 de julio, los productores de otras zonas del país reactivaron inmediatamente sus actividades de recolección y despacho de alimentos, lo que provocó una alta oferta tanto de la yuca como de productos sustitutos que a la postre conllevó a una caída en los precios. Pues durante el paro camionero la vía Bogotá-Villavicencio no se vio tan afectada lo que favoreció el abastecimiento desde esta región a Corabastos.

En conclusión la actividad agrícola en el municipio de Granada es muy relevante, al registrar una oferta de 132.429 t en 2016; pues cuenta con cultivos de gran extensión como yuca, plátano hartón verde, papaya Maradol, maíz amarillo y arroz. Estos alimentos son despachados a los diferentes mercados mayoristas del país, pero se destacó el acopio de estos productos llaneros en la central mayorista de Corabastos en Bogotá donde ingresó la mayor parte de estos.

Este fue el caso de la yuca proveniente de Granada, que reportó inventarios por 41.599 t en Corabastos para 2016, equivalente al 94,75 % de su oferta total.

## Horario de recolección Proyecto Abastecimiento de Alimentos

Territorial	Ciudad	Sitio	Punto de toma	Horario	Día		
Centro	Bogotá	Corabastos	Bodegas 1 a la 10 y 11 a la 32, la 81 y 82, importados.	00:00-04:00	Domingo		
				05:00-24:00	Lunes		
		00:00-04:00 y 05:00-24:00	Martes a sábado				
	Neiva	Surabastos	Puerta 1 (1 carril)	Bodegas pescados, carnes y lácteos.	04:00-07:00	Lunes a sábado	
					16:00-24:00	Lunes y miércoles	
					24:00-04:00	Martes	
	Tunja	Complejo de Servicios del Sur	Portería principal y rondas a la plaza	Puerta 1 (1 carril)	00:00-04:00 y 16:00-24:00	Jueves	
					00:00-04:00 y 16:00-17:00 y 21:00-24:00	Viernes	
					00:00-04:00	Sábado	
	Villavicencio	Central de Abastos de Villavicencio (CAV)	Puerta 1 (1 carril)	Puerta 1 (1 carril)	19:00-24:00	Lunes	
					00:00-03:00 y 22:00-24:00	Martes	
					00:00-06:00 y 20:00-24:00	Miércoles	
	Centro-oriente	Bucaramanga	Centroabastos	Entrada (2 carriles)	00:00-03:00 y 21:00-24:00	Jueves	
					00:00-06:00	Viernes	
					19:00-22:00	Domingo	
		Cúcuta	Cenabastos	2 (calle principal, puertas 1, 2, 3, 4 y 5)	2 (calle principal, puertas 1, 2, 3, 4 y 5)	00:45-04:00 y 05:45-11:00	Lunes
						07:00-11:00 y 15:00-24:00	Martes
						00:00-03:00 y 05:45-11:00	Miércoles
12:30-24:00						Jueves	
00:00-03:00 y 05:45-11:00						Viernes	
00:00-5:00						Domingo	
Armenia		Mercar	Puerta 1	Puerta 1	02:00-24:00	Lunes	
					00:00-24:00	Martes a sábado	
					00:00-03:00	Domingo	
	05:00-12:00 y 16:00-00:00				Lunes		
	00:00-12:00 y 16:00-24:00				Martes		
	00:00-12:00 y 16:00-24:00				Miércoles		
Centro-occidente	Pereira	Mercasa	Puerta 1	00:00-12:00 y 16:00-24:00	Jueves		
				00:00-12:00 y 16:00-24:00	Viernes		
				00:00-12:00 y 16:00-24:00	Sábado		
				03:00-04:00 y 05:00-12:00	Lunes a sábado		
				03:30-20:00	Lunes		
				06:00-24:00	Martes		
Noroccidente	Medellín	Central Mayorista de Antioquia (CMA)	Bloques de la Central Mayorista de Antioquia	00:00-24:00	Miércoles		
				00:00-23:00	Jueves		
				05:00-20:00	Viernes		
				03:30-11:00 y 14:00-17:00	Lunes		
				05:00-09:00	Martes		
				06:00-12:00 y 14:00-18:00	Miércoles y viernes		
Noroccidente	Medellín	Central Mayorista de Antioquia (CMA)	Bloques de la Central Mayorista de Antioquia	03:30-09:00	Jueves		
				04:00-08:00	Sábado		
Noroccidente	Medellín	Central Mayorista de Antioquia (CMA)	Bloques de la Central Mayorista de Antioquia	02:00-10:00 y 10:00-17:00	Lunes a sábado		





Territorial	Ciudad	Sitio	Punto de toma	Horario	Día	
Noroccidente	Medellín	Plaza Minorista José María Villa	Sótano	03:00-11:30	Lunes a sábado	
			Quincalla	01:00-09:00		
			Muelle	01:00-09:00		
Suroccidente	Cali	Santa Helena	Se realizan varias rondas en las calles del mercado	06:30-13:00 y 19:00-24:00	Lunes	
				00:00-00:30, 13:30-17:00 y 19:00-21:30	Martes	
				04:00-07:00, 08:30-17:00 y 19:00-24:00	Miércoles	
				00:00-00:30, 07:00-17:00 y 19:00-21:30	Jueves	
				04:00-24:00	Viernes	
					00:00-00:30, 06:00-09:30 y 19:00-22:00	Sábado
					06:00-24:00	Domingo y miércoles
					00:00-01:00 y 06:00-12:00	Lunes y jueves
					06:00-10:00	Martes
					06:00-12:00	Viernes
				06:00-10:00	Sábado	
Norte	Ipiales	Centro de acopio	Entrada (1 carril)	04:00-08:00 y 13:00-18:00	Lunes	
				13:00-18:00	Martes	
				13:00-18:00	Miércoles	
				13:00-18:00	Jueves	
				04:00-08:00 y 13:00-18:00	Viernes	
					18:00-24:00	Domingo
					00:00-02:30 y 08:00-17:00	Lunes y viernes
					08:00-17:00 y 18:00-24:00	Martes y jueves
					00:00-02:30	Miércoles
					07:00-13:00	Lunes
				08:00-13:00	Martes	
				10:00-18:00	Miércoles	
				12:00-21:00	Jueves	
				08:00-16:00	Viernes	
				10:00-18:00	Domingo	
				12:00-21:00	Jueves	
				08:00-16:00	Viernes	
				10:00-18:00	Domingo	



@DANE\_Colombia



/DANEcolombia



/DANEcolombia

