

## Comportamiento en los diferentes mercados

### Ingreso de alimentos a los principales mercados del país entre enero y febrero de 2016



Fuente: DANE

En el presente boletín de abastecimiento de alimentos, en el que se analiza el periodo comprendido entre enero y febrero de 2016, se registra un descenso en el ingreso de alimentos del 5,81 % respecto al volumen total abastecido en los mercados que cubre esta investigación del Sipsa.

En dicho periodo se observó que en doce de las dieciséis centrales mayoristas disminuyó el abastecimiento en los diferentes grupos de alimentos. A continuación se relaciona la información detallada sobre el volumen y porcentaje de alimentos abastecidos en los mercados de las principales ciudades del país.

#### Armenia, Mercar

En este mercado el ingreso de alimentos mostró un aumento del 9,53 %, al registrar 7.595 toneladas (t) en febrero; 661 t más con respecto al volumen ingresado en el mes de enero.

Al respecto, el grupo de las frutas reveló el mayor abastecimiento de alimentos, al reportar una variación del

15,45 %, destacando la buena oferta de fresa y guayaba pera, procedente de Sibaté (Cundinamarca) y de La Unión (Valle del Cauca), respectivamente. Le siguió en su orden el grupo de los tubérculos, raíces y plátanos, pues presentó un incremento del 9,58 %, que se dio a causa de una mayor oferta de arracacha que llegó de Cajamarca (Tolima), y de papa criolla traída desde Ipialles en Nariño. El grupo de las verduras y hortalizas mostró un aumento en el ingreso de alimentos del 8,37 %, siendo la ahuyama y el ajo los productos que más incidieron en este comportamiento. Y en la categoría «otros grupos»<sup>1</sup> se reportó un incremento en el acopio del 4,68 % durante este mes, producto del mayor ingreso de alimentos como el azúcar y el frijol.

Durante el mes de febrero, en Mercar, los tubérculos, raíces y plátanos tuvieron una participación de 34,45 % del total de carga ingresada, seguidos por las frutas frescas con un 23,49 %, otros grupos con un 21,57 %, y las verduras y hortalizas con 20,49 %.

#### Barranquilla, Barranquillita

En la ciudad de Barranquilla la entrada de alimentos a lo largo del mes de febrero tuvo un descenso del 9,15 % respecto al mes anterior, al pasar de 24.854 a 22.580 t de alimentos.

El grupo que mostró el menor volumen abastecido fueron las frutas frescas, ya que reportaron un descenso en el abastecimiento del 27,55 %, como consecuencia de una baja oferta de banano Urabá y curuba. Les siguió la categoría de «otros grupos», donde se registró una disminución en el suministro del 6,55 %, que fue causado por alimentos como arroz y azúcar. En el grupo de las verduras y hortalizas, se presentó una tendencia en el descenso del 6,52 %, debido a la baja oferta de alimentos como el apio, que llegó de la Central de Corabastos en Bogotá, y el chócolo mazorca procedente de María la Baja, en Bolívar. A diferencia, en el grupo de los tubérculos, raíces y

<sup>1</sup> Categoría en la que se recoge la información sobre el grupo de carnes y pescados, alimentos procesados, granos y cereales, lácteos y huevos.

CONTENIDO	pág.	pág.
Ingreso de alimentos a los principales mercados del país entre enero y febrero de 2016	1	Comportamiento de las cantidades de huevo en el país y en las principales centrales 8
Peajes: entrada de alimentos a Bogotá	7	Horario de recolección Proyecto de Abastecimiento 12



plátanos se registró un aumento del 5,16 %, ocasionado por los mayores volúmenes de las papas criolla y única que llegaron de Tunja (Boyacá).

La distribución de los alimentos que ingresaron a este mercado durante el mes de febrero fue así: los tubérculos, raíces y plátanos con un 29,98 %, seguido de «otros grupos» con un 27,58 %, las frutas frescas con un 21,40 %, y las verduras y hortalizas con 21,03 %.

### Barranquilla, Granabastos

Esta central presentó un descenso en el ingreso de alimentos, pasando de 7.642 t en el mes de enero a 6.981 t en el mes de febrero, lo que le significó una variación negativa del 8,65 %.

Este comportamiento se debió al menor ingreso en el grupo de los tubérculos, raíces y plátanos, ya que mostró un descenso en el aprovisionamiento de alimentos del 25,35 %, ante la baja oferta de papa criolla proveniente de Tunja, en Boyacá. Le siguió el grupo de las frutas frescas, pues reportó un descenso del 24,25 %, debido al menor suministro de manzana importada desde Francia y mora procedente de la central de Centroabastos en Bucaramanga. Respecto a los procesados, revelaron un descenso en el abastecimiento del 3,71 %, a causa de la baja oferta de azúcar que llegó de Cali (Valle del Cauca). En cambio, el grupo de las verduras y hortalizas mostró un incremento en el ingreso de alimentos del 5,72 %, lo que obedeció al mayor acopio de cebolla cabezona y frijol verde, provenientes, respectivamente, de la central de Corabastos, en Bogotá, y de la central de Centroabastos, en Bucaramanga.

La participación por cada grupo de alimentos para el mes de febrero en la central de Granabastos estuvo distribuida de la siguiente manera: otros grupos, 70,46 %; frutas, 11,83 %; tubérculos, raíces y plátanos, 9,98 %; y verduras y hortalizas, 7,73 %.

### Bogotá, Corabastos

En esta central la entrada de alimentos durante el mes de febrero reveló un descenso del 5,10 % con respecto al mes de enero al reportar 140.557 t en total; es decir, 7.552 t menos que el periodo anterior.

El Sipsa registró una disminución en el acopio en tres de los cuatro grupos de alimentos que fueron analizados. Así, en el suministro de la categoría de los procesados se presentó un descenso en el abastecimiento de alimentos del 20,49 %, a causa de una menor entrada de arroz y leche en polvo provenientes de Villavicencio

(Meta) y de la central de Centroabastos en Bucaramanga, respectivamente. Le siguió el grupo de los tubérculos, raíces y plátanos, pues se evidenció una caída en el ingreso de alimentos en un 11,59 %, originado por una menor oferta de papa suprema y arracacha, que llegaron respectivamente de Zipaquirá (Cundinamarca) y Cajamarca (Tolima). En el grupo de las frutas se presentó una menor entrada en el aprovisionamiento de alimentos, del orden del 1,48 %; destacando el bajo ingreso de aguacate común procedente de Granada, en el departamento de Meta, y de la granadilla que llegó de San Bernardo, en Cundinamarca.

A diferencia, las verduras y hortalizas registraron un incremento en la carga de alimentos en un 1,82 %, lo que obedeció a un mayor acopio de las hortalizas de hoja provenientes de Tenjo, en Cundinamarca, y de habichuela traída desde Fusagasugá, en el mismo departamento.

Durante el mes de febrero la distribución de los alimentos que ingresaron a Corabastos fue así: las verduras y hortalizas con un 39,44 %, seguido por los tubérculos, raíces y plátanos con el 26,28 %, las frutas frescas con un 25,55 % y «otros grupos» con 8,72 %.

### Bogotá, Las Flores

El abastecimiento para este mercado en el mes de febrero registró un descenso del 5,40 % respecto a enero, ya que pasó de 4.060 t a 3.841 t.

**Cuadro 1. Variación en el abastecimiento de alimentos según ciudad y mercado mayorista 2016 (enero-febrero)**

Ciudades	Mercados	Toneladas		Variación (%)
		Enero	Febrero	
Armenia	Mercar	6.934	7.595	9,53
Barranquilla	Barranquillita	24.854	22.580	-9,15
Barranquilla	Granabastos	7.642	6.981	-8,65
Bogotá	Corabastos	148.109	140.557	-5,10
Bogotá	Las Flores	4.060	3.841	-5,40
Bucaramanga	Centroabastos	31.008	24.888	-19,74
Cali	Cavasa	22.402	19.443	-13,21
Cali	Santa Helena	18.495	18.577	0,44
Cúcuta	Cenabastos	15.285	15.202	-0,54
Cúcuta	La Nueva Sexta	787	982	24,91
Ipiiales	Centro de Acopio	8.444	8.105	-4,02
Medellín	CMA	55.589	54.687	-1,62
Medellín	Plaza Minorista José María Villa*	14.283	12.384	-13,30
Neiva	Surabastos	6.804	6.611	-2,83
Pereira	Mercasa	8.501	8.995	5,81
Villavicencio	CAV	6.517	6.218	-4,59
<b>Total</b>		<b>379.715</b>	<b>357.647</b>	<b>-5,81</b>

Fuente: DANE-Sipsa.

\*Anteriormente denominada Coomerca.

**Cuadro 2. Volumen y participación del abastecimiento por grupos de alimentos en dieciséis mercados mayoristas del país 2016 (enero- febrero)**

Grupo	Enero		Febrero		Variación (%)	Grupo	Enero		Febrero		Variación (%)
	Volumen (t)	Participación (%)	Volumen (t)	Participación (%)			Volumen (t)	Participación (%)	Volumen (t)	Participación (%)	
<b>Armenia, Mercar</b>						<b>Cúcuta, Cenabastos</b>					
Frutas	1.546	22,29	1.784	23,49	15,45	Frutas	2.543	16,64	2.526	16,62	-0,66
Otros grupos	1.565	22,57	1.638	21,57	4,68	Otros grupos	2.841	18,59	3.085	20,30	8,60
Tubérculos, raíces y plátanos	2.387	34,43	2.616	34,45	9,58	Tubérculos, raíces y plátanos	6.468	42,31	5.989	39,39	-7,41
Verduras y hortalizas	1.436	20,71	1.556	20,49	8,37	Verduras y hortalizas	3.433	22,46	3.602	23,69	4,92
Total Mercar	6.934	100,00	7.595	100,00	9,53	Total Cenabastos	15.285	100,00	15.202	100,00	-0,54
<b>Barranquilla, Barranquillita</b>						<b>Cúcuta, La Nueva Sexta</b>					
Frutas	6.671	26,84	4.833	21,40	-27,55	Frutas	130	16,55	141	14,33	8,15
Otros grupos	6.665	26,82	6.228	27,58	-6,55	Otros grupos	624	79,36	797	81,09	27,62
Tubérculos, raíces y plátanos	6.438	25,90	6.770	29,98	5,16	Tubérculos, raíces y plátanos	19	2,41	29	2,91	50,70
Verduras y hortalizas	5.080	20,44	4.749	21,03	-6,52	Verduras y hortalizas	13	1,67	16	1,67	24,80
Total Barranquillita	24.854	100,00	22.580	100,00	-9,15	Total La Nueva Sexta	787	100,00	982	100,00	24,91
<b>Barranquilla, Granabastos</b>						<b>Ipiales, Centro de Acopio</b>					
Frutas	1.091	14,27	826	11,83	-24,25	Frutas	1.106	13,10	494	6,09	-55,33
Otros grupos	5.108	66,84	4.918	70,46	-3,71	Tubérculos, raíces y plátanos	4.889	57,90	4.967	61,28	1,60
Tubérculos, raíces y plátanos	934	12,22	697	9,98	-25,35	Verduras y hortalizas	2.449	29,01	2.644	32,63	7,96
Verduras y hortalizas	510	6,68	539	7,73	5,72	Total Centro de Acopio	8.444	100,0	8.105	100,00	-4,02
Total Granabastos	7.642	100,00	6.981	100,00	-8,65	<b>Medellín, Central Mayorista de Antioquia</b>					
<b>Bogotá, D. C., Corabastos</b>						Frutas	12.712	22,87	11.221	20,52	-11,73
Frutas	36.460	24,62	35.919	25,55	-1,48	Otros grupos	22.258	40,04	23.274	42,56	4,57
Otros grupos	15.415	10,41	12.256	8,72	-20,49	Tubérculos, raíces y plátanos	10.485	18,86	10.183	18,62	-2,88
Tubérculos, raíces y plátanos	41.784	28,21	36.943	26,28	-11,59	Verduras y hortalizas	10.134	18,23	10.009	18,30	-1,23
Verduras y hortalizas	54.449	36,76	55.439	39,44	1,82	Total CMA	55.589	100,00	54.687	100,00	-1,62
Total Corabastos	148.109	100,00	140.557	100,00	-5,10	<b>Medellín, Plaza Minorista José María Villa*</b>					
<b>Bogotá, D. C., Las Flores</b>						Frutas	4.380	30,67	3.563	28,77	-18,64
Otros grupos	4.060	99,98	3.841	100,00	-5,38	Otros grupos	1.416	9,92	1.404	11,34	-0,84
Tubérculos, raíces y plátanos	n.d.	n.d.	-	-	-	Tubérculos, raíces y plátanos	5.344	37,41	4.948	39,96	-7,39
Verduras y hortalizas	1	0,02	n.d.	n.d.	n.d.	Verduras y hortalizas	3.143	22,01	2.468	19,93	-21,49
Total Las Flores	4.060	100,00	3.841	100,00	-5,40	Total José María Villa	14.283	100,00	12.384	100,00	-13,30
<b>Bucaramanga, Centroabastos</b>						<b>Neiva, Surabastos</b>					
Frutas	9.771	31,51	7.971	32,02	-18,43	Frutas	1.373	20,18	1.309	19,80	-4,68
Otros grupos	2.653	8,56	1.944	7,81	-26,73	Otros grupos	1.040	15,29	754	11,41	-27,47
Tubérculos, raíces y plátanos	9.407	30,34	7.488	30,09	-20,40	Tubérculos, raíces y plátanos	2.445	35,93	2.542	38,45	3,97
Verduras y hortalizas	9.177	29,60	7.486	30,08	-18,43	Verduras y hortalizas	1.945	28,59	2.006	30,34	3,11
Total Centroabastos	31.008	100,00	24.888	100,00	-19,74	Total Surabastos	6.804	100,00	6.611	100,00	-2,83
<b>Cali, Cavasa</b>						<b>Pereira, Mercasa</b>					
Frutas	2.486	11,10	2.032	10,45	-18,24	Frutas	2.228	26,20	2.156	23,96	-3,24
Otros grupos	5.310	23,70	4.889	25,14	-7,93	Otros grupos	3.974	46,75	4.583	50,95	15,32
Tubérculos, raíces y plátanos	9.499	42,40	7.979	41,04	-16,00	Tubérculos, raíces y plátanos	1.144	13,46	973	10,82	-14,92
Verduras y hortalizas	5.107	22,80	4.543	23,36	-11,05	Verduras y hortalizas	1.155	13,59	1.283	14,26	11,06
Total Cavasa	22.402	100,00	19.443	100,00	-13,21	Total Mercasa	8.501	100,00	8.995	100,00	5,81
<b>Cali, Santa Helena</b>						<b>Villavicencio, Central de Abastos de Villavicencio</b>					
Frutas	6.256	33,82	6.179	33,26	-1,23	Frutas	1.616	24,80	1.521	24,47	-5,87
Otros grupos	3.695	19,98	3.900	21,00	5,57	Otros grupos	551	8,45	574	9,23	4,23
Tubérculos, raíces y plátanos	4.611	24,93	4.367	23,51	-5,31	Tubérculos, raíces y plátanos	2.729	41,87	2.380	38,28	-12,76
Verduras y hortalizas	3.934	21,27	4.131	22,24	5,02	Verduras y hortalizas	1.622	24,89	1.743	28,03	7,44
Total Santa Helena	18.495	100,00	18.577	100,00	0,44	Total CAV	6.517	100,00	6.218	100,00	-4,59
<b>Total</b>							379.715		357.647		-5,81

Fuente: DANE-Sipsa.

\*Anteriormente denominada Coomerca.



Esta disminución se debió a un menor acopio de los productos incluidos en la categoría de «otros grupos», especialmente de basa, bocachico, cachama, carne de pollo, nicuro y tilapia.

### **Bucaramanga, Centroabastos**

En Centroabastos el suministro de alimentos entre los meses de enero y febrero tuvo un descenso del 19,74 %.

En este mercado, en la categoría de los procesados, se reportó una disminución en el ingreso de alimentos del 26,73 %, que estuvo determinada por un menor acopio de arroz y azúcar, que llegaron respectivamente desde Cúcuta, en el departamento de Santander, y de Palmira, en Valle del Cauca. Siguió el grupo de los tubérculos, raíces y plátanos, ya que reportó una reducción del 20,40 %, ocasionado por un menor acopio de papa criolla y plátano guineo cosechados en los municipios de Silos (Norte de Santander) y Saravena (Arauca), respectivamente. En las verduras y hortalizas se presentó un descenso en el abastecimiento del 18,43 %, influido por la menor entrada de arveja verde en vaina y ahuyama. Y en el grupo de las frutas frescas se reportó un descenso en el ingreso de alimentos del 18,43 %, marcado por una menor oferta de aguacate papelillo que provino de Girón, en Santander, y de granadilla traída desde Pitalito, en el departamento de Huila. Para el mes de febrero la distribución de los alimentos que ingresaron a este mercado estuvo concentrada en mayor proporción en el grupo de las frutas frescas con un 32,02 %, seguido del grupo de los tubérculos, raíces y plátanos con un 30,09 %; las verduras y hortalizas con el 30,08 %, y por último «otros grupos» con un 7,81 %.

### **Cali, Cavasa**

En este mercado se presentó un descenso en el ingreso de alimentos, pasando de 22.402 t en el mes de enero a 19.443 t en el mes de febrero, lo que le significó una variación negativa del 13,21 %.

Este comportamiento se debió a un menor ingreso en los cuatro grupos de alimentos. En primer lugar, en el grupo de las frutas frescas se reveló un menor acopio de alimentos, al reportar una variación del 18,24 %, debido al bajo suministro de curuba desde Cajamarca, en Tolima. Le siguió el grupo de los tubérculos, raíces y plátanos, ya que registró una variación negativa del 16,00 %, pues presentó una menor oferta de papa criolla, procedente de los municipios de Ipiales y Túquerres (Nariño). Con relación al grupo de las verduras y hortalizas, se observó un menor ingreso de alimentos, del 11,05 %, lo que obedeció a un bajo aprovisionamiento de coliflor

que llegó desde Silvia (Cauca) y arveja verde en vaina proveniente de Ipiales, en Nariño. Y en la categoría de los procesados se reportó un descenso en el ingreso de alimentos del 7,93 %, debido a una baja entrada de azúcar desde Miranda (Cauca).

La participación por cada grupo de alimentos para el mes de febrero en el mercado de Cavasa estuvo distribuida de la siguiente manera: tubérculos, raíces y plátanos, 41,04 %; otros grupos, 25,14 %; verduras y hortalizas, 23,36 %, y frutas, 10,45 %.

### **Cali, Santa Helena**

En el mes de febrero el ingreso de alimentos al mercado de Santa Helena, en la ciudad de Cali, aumentó en un 0,44 %, alcanzando las 18.577 t.

Este comportamiento se debió a la mayor oferta en dos de los cuatro grupos de alimentos a los que el Sipsa hace seguimiento. En primer lugar se ubicó la categoría de los procesados, pues registró un aumento en el abastecimiento del 5,57 %, a raíz del mayor suministro de productos como el azúcar y el arroz que llegaron respectivamente desde los municipios de Candelaria (Valle del Cauca) y Espinal (Tolima). Le siguió el grupo de las verduras y hortalizas, ya que presentó un incremento en el abastecimiento del 5,02 %, registrando un mayor ingreso de cilantro, que llegó de El Cerrito (Valle del Cauca). A diferencia, en el grupo de los tubérculos, raíces y plátanos disminuyó la oferta de alimentos en un 5,31 %, evidenciando una menor cantidad de papa Nevada, que por esta época del año se surte desde Popayán (Cauca). Y en el grupo de las frutas frescas, se reportó un descenso en el abastecimiento del 1,23 %, explicado por una menor oferta de aguacate papelillo y limón Tahití, provenientes respectivamente de Caicedonia (Valle del Cauca) y de Patía (Cauca).

La participación de los grupos para el acumulado del mes de febrero fue así: frutas frescas, 33,26 %; tubérculos, raíces y plátanos, 23,51 %; verduras y hortalizas, 22,24 %, y otros grupos, 21,00 %.

### **Cúcuta, Cenabastos**

El ingreso de alimentos a Cenabastos para el mes de febrero presentó un descenso del 0,54 %, pues reportó 15.285 t frente a 15.202 t que se registraron en el mes de enero.

Esta situación fue el resultado de una menor oferta en dos de los cuatro grupos de alimentos. Así, los tubérculos, raíces y plátanos reportaron un descenso del 7,41 %, lo que obedeció a un menor ingreso de alimentos, del 11,05 %, lo que obedeció a un bajo aprovisionamiento de coliflor

seguidos por el grupo de las frutas frescas que obtuvo una menor oferta de alimentos del 0,66 %. A diferencia, los productos procesados presentaron un incremento en el abastecimiento de alimentos de 8,60 %, y las verduras y hortalizas, ya que estas aumentaron la entrada de alimentos en un 4,92 %. En el caso de los tubérculos, raíces y plátanos los alimentos que propiciaron este comportamiento fueron la arracacha y la papa criolla. En las frutas frescas, los productos que tuvieron una menor presencia fueron la fresa y la granadilla. A diferencia, en el grupo de los procesados se observó un mayor ingreso de leche en polvo que llegó de Medellín (Antioquia) y de las harinas que llegaron desde Barranquilla (Atlántico). Y en el grupo de las verduras y hortalizas se registró un mayor ingreso de ajo traído de Cerrito, en el departamento de Santander.

La participación de los grupos para el acumulado del mes de febrero fue así: los tubérculos, raíces y plátanos con un 39,39 %, las verduras y hortalizas con 23,69 %, otros grupos con un 20,30 %, y las frutas frescas con 16,62 %.

#### **Cúcuta, La Nueva Sexta**

En este mercado la entrada de alimentos mostró un aumento del 24,91 %, al registrar 982 t en febrero; 195 t más con respecto al volumen ingresado en el mes de enero.

En primer lugar, en el grupo de los tubérculos, raíces y plátanos se incrementó el abastecimiento en un 50,70 %, reportando a la yuca como el alimento que incidió en este comportamiento. Le siguió la categoría «otros grupos», pues registró un mayor acopio de alimentos, del orden del 27,62 %, como resultado de la buena oferta de productos como el arroz y la carne de pollo. Con respecto al grupo de las verduras y hortalizas, se presentó un incremento en el acopio del 24,80 % durante este mes, siendo la espinaca el producto que mostró un buen ingreso. Y en el grupo de las frutas se presentó un aumento en el abastecimiento al registrar una variación del 8,15 %, a raíz de la mayor oferta de guayaba pera, procedente de Arboledas, en Norte de Santander.

En orden de magnitud en el mes de febrero, en La Nueva Sexta, los grupos de alimentos se distribuyeron de la siguiente manera: otros grupos tuvieron una participación de 81,09 %, del total de carga ingresada, seguidos por las frutas frescas con 14,33 %, tubérculos, raíces y plátanos con un 2,91 % y las verduras y hortalizas con un 1,67 %.

#### **Ipiales, Centro de Acopio**

En este mercado el abastecimiento de alimentos mostró un descenso del 4,02 %, al registrar 8.105 (t) en febrero; 339 t menos con respecto al volumen que ingresó en el mes de enero.

Así, para este mes, en el grupo de las frutas, se observó un descenso en el abastecimiento del 55,33 %, a causa de una menor oferta de naranja Valencia que llegó de Armenia, en el departamento del Quindío. A diferencia, en el caso de las verduras y hortalizas se presentó un aumento equivalente al 7,96 %, siendo la arveja verde en vaina el producto que más incidió en este comportamiento. En los tubérculos, raíces y plátanos se reportó un incremento en el abastecimiento al registrar una variación del 1,60 %, a causa de la mayor oferta de papa Morasurco procedente de Córdoba y Potosí, en el departamento de Nariño.

Durante el mes de febrero, en el Centro de Acopio, los tubérculos, raíces y plátanos tuvieron una participación del 61,28 %, seguidos por las verduras y hortalizas con el 32,63 %, y las frutas con un 6,09 %.

#### **Medellín, Central Mayorista de Antioquia (CMA)**

En la principal central Mayorista de Medellín, el abastecimiento disminuyó en un 1,62 %, al registrar un volumen de 54.687 t en el presente mes, frente a 55.589 t ingresadas en enero.

En esta central en el grupo de las frutas frescas se redujo el acopio en un 11,73 %. En cuanto a los tubérculos, raíces y plátanos, se reportó una reducción en el ingreso de alimentos del 2,88 %. Y en las verduras y hortalizas se registró un descenso en el abastecimiento, del 1,23 %. A diferencia, los procesados mostraron un aumento en el acopio de alimentos del 4,57 %.

Respecto al comportamiento de las frutas frescas, se redujo el acopio de aguacate papelillo y fresa, pues estos presentaron un descenso en el abastecimiento; llegaron respectivamente desde Chinchiná (Caldas) y de La Unión (Antioquia).

En el caso de los tubérculos, raíces y plátanos la disminución en la entrada de alimentos se debió a la menor entrada de papa criolla, desde El Santuario, en Antioquia, y de plátano guineo proveniente de Aguadas (Caldas). Y en las verduras y hortalizas se observó una menor oferta de ajo que llegó importado de China. A diferencia, en los procesados el comportamiento se explicó por el mayor ingreso de carne de pollo que llegó de Sabaneta (Antioquia).



La distribución de los grupos en la CMA, para el mes de febrero, fue la siguiente: «otros grupos», 42,56 %; frutas, 20,52 %; tubérculos raíces y plátanos, 18,62 %, y verduras y hortalizas, 18,30 %.

### **Medellín, Plaza Minorista José María Villa**

En la Plaza Minorista de Medellín el abastecimiento de alimentos disminuyó en un 13,30 %, al registrar un volumen de 12.384 t en el mes de febrero, frente a 14.283 t reportadas en el mes de enero.

Este descenso se explicó por un menor ingreso de alimentos en los cuatro grupos analizados por el Sipsa. De acuerdo con lo anterior, las verduras y hortalizas registraron una disminución del 21,49 %. Les siguieron las frutas frescas, que obtuvieron un menor ingreso de alimentos, del 18,64 %. En el grupo de los tubérculos, raíces y plátanos, se reportó un descenso del 7,39 %. Y en la categoría «otros grupos» se registró un menor acopio de alimentos, del 0,84 %.

Respecto al comportamiento de las verduras y hortalizas, la disminución se presentó por un menor suministro en el abastecimiento de productos como la ahuyama y el brócoli procedentes, respectivamente, de los municipios de Liborina, en Antioquia, y Marinilla, en el mismo departamento. En cuanto a las frutas frescas, el descenso obedeció a una menor oferta de fresa y granadilla, desde La Unión y Urrao, en Antioquia, respectivamente. En el grupo de los tubérculos, raíces y plátanos, el descenso se debió a la menor entrada de papa criolla y yuca, procedentes respectivamente de Sonsón y de Mutatá, en el departamento de Antioquia. Y en el comportamiento de los procesados, estos redujeron su abastecimiento debido a un menor ingreso de productos como el huevo que llegó de Fredonia, en el departamento de Antioquia.

La distribución del abastecimiento por grupos en la Plaza Minorista José María Villa, para el mes de febrero, fue la siguiente: tubérculos, raíces y plátanos, 39,96 %; frutas frescas, 28,77 %; verduras y hortalizas, 19,93 %, y «otros grupos», 11,34 %.

### **Neiva, Surabastos**

En la central de Surabastos, en Neiva, el abastecimiento de alimentos en el mes de febrero registró un descenso del 2,83 % respecto al mes de enero.

En su orden, se tiene que el acopio en la categoría de los procesados reportó un descenso en el abastecimiento del 27,47 %, debido al menor ingreso de azúcar

proveniente de Cali, en Valle del Cauca. En cuanto al grupo de las frutas frescas, se presentó una reducción en el ingreso de alimentos del 4,68 %, originado por un menor volumen de aguacate papelillo y granadilla. A diferencia, en el grupo de los tubérculos, raíces y plátanos se identificó un mayor ingreso, del orden del 3,97 %, explicado por una buena oferta de papa capira que provino de Pasto, en Nariño. Y respecto al grupo de las verduras y hortalizas, se registró una variación del 3,11 % en el suministro de alimentos, debido a una mayor oferta de pepino cohombro y tomate chonto.

En el mercado de Surabastos, en el mes de febrero, la mayor participación en el ingreso de alimentos la mostró el grupo de los tubérculos, raíces y plátanos con un 38,45 %, seguido por las verduras y hortalizas con el 30,34 %, las frutas con un 19,80 %, y «otros grupos» con un 11,41 %.

### **Pereira, Mercasa**

El abastecimiento en el mes de febrero para la central de Mercasa reportó un aumento del 5,81 %, respecto al mes anterior, al pasar de 8.501 a 8.995 t.

En esta central se encontró que la categoría de los procesados reportó un aumento en el abastecimiento de alimentos del 15,32 %, lo cual se debió a una mayor presencia de azúcar que llegó desde Zarzal (Valle del Cauca) y huevo traído desde Pereira, en Risaralda. Le siguió el grupo de las verduras y hortalizas, ya que registró un incremento de un 11,06 % en el acopio, donde se destacó una mayor entrada de apio y arveja verde en vaina. A diferencia, en el grupo de los tubérculos, raíces y plátanos se presentó una menor oferta de alimentos, del 14,92 %, con productos como papa única y arracacha. Y respecto a las frutas frescas, se reveló un menor ingreso de alimentos, del 3,34 %, originado por un bajo volumen de fresa que llegó de La Unión (Antioquia).

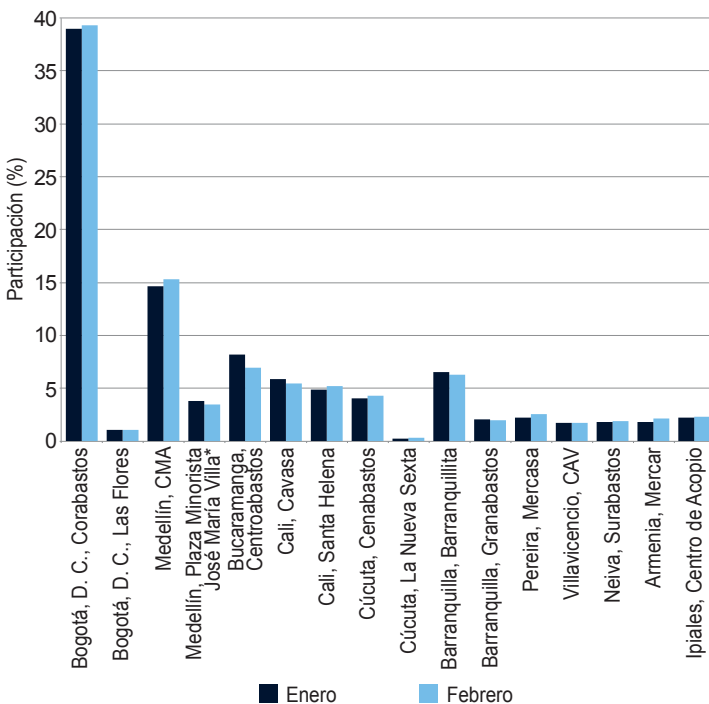
Durante el mes de febrero, en Mercasa, el abastecimiento de alimentos estuvo distribuido así: «otros grupos», 50,95 %; frutas frescas con un 23,96 %, seguidas por las verduras y hortalizas con 14,26 %, y los tubérculos, raíces y plátanos con un 10,82 %.

### **Villavicencio, Central de Abastos de Villavicencio**

En la central mayorista de Villavicencio, en el mes de febrero, se redujo el abastecimiento de alimentos en un 4,59 % con respecto al mes de enero.

En primer lugar, en el grupo de los tubérculos, raíces y plátanos se presentó un descenso en la oferta de

**Gráfico 1. Participación en el abastecimiento de alimentos registrado en los mercados mayoristas del país 2016 (enero-febrero)**



Fuente: DANE-Sipsa.  
\*Anteriormente denominada Coomerca.

alimentos del 12,76 %, en el cual fue determinante el menor acopio de papa criolla, que llegó desde Ubaque y Une en Cundinamarca. Le siguieron las frutas frescas, ya que reportaron una variación negativa en el abastecimiento del 5,87 %, ocasionado a raíz de la menor oferta de aguacate común y granadilla que llegaron respectivamente de Lejanías (Meta) y de Guayabetal (Cundinamarca). A diferencia, en el grupo de las verduras y hortalizas se registró un aumento en el abastecimiento de alimentos del 7,44 %, reportando un buen ingreso de chícolo mazorca y hortalizas de hoja. Y en la categoría de los procesados se obtuvo un mayor ingreso en la entrada de alimentos, en un 4,23 % representado con productos como las carnes frías y los embutidos.

La distribución de los alimentos que ingresaron a este mercado durante el mes de febrero fue así: tubérculos, raíces y plátanos con el 38,28 %, verduras y hortalizas con un 28,03 %, frutas frescas con un 24,47 % y «otros grupos» con un 9,23 %.

El gráfico 1 muestra la participación del total de alimentos ingresados en cada uno de los dieciséis mercados analizados, para los meses de enero y febrero de 2016.

## Peajes: entrada de alimentos a Bogotá

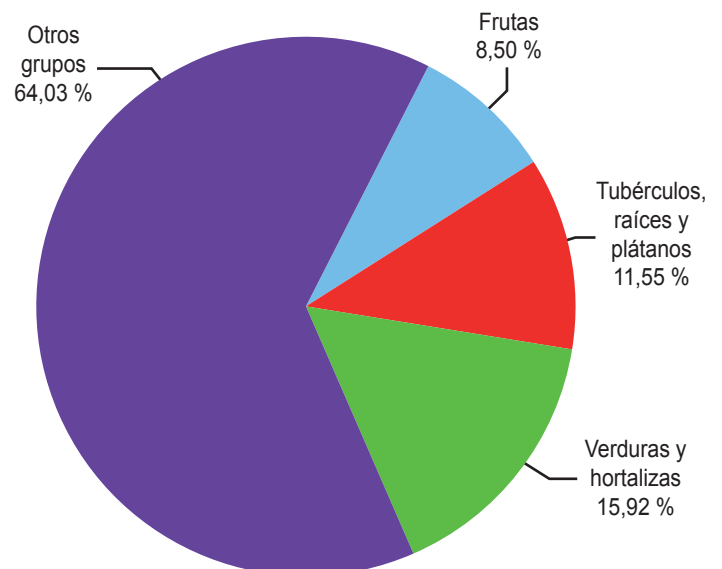


Fuente: DANE

Para el mes de febrero en el acumulado de alimentos que transitaban por los peajes de entrada a Bogotá (Andes, Boquerón, Calle 13, Chusacá y Siberia) se registró una mayor presencia de productos de la categoría «otros grupos», equivalente a una participación del 64,03 %, seguida por las verduras y hortalizas con un 15,92 %, los

tubérculos, raíces y plátanos con un 11,55 % y las frutas frescas con un 8,50 %.

**Gráfico 2. Distribución del volumen de alimentos registrados en los peajes de entrada a Bogotá (Andes, Boquerón, Calle 13, Chusacá y Siberia) según grupos 2016 (febrero)**



Fuente: DANE-Sipsa.



## Comportamiento de las cantidades de huevo en el país y en las principales centrales



Fuente: <http://www.ivegaplastics.com/>

Una característica importante en la producción de huevo se presenta dependiendo del ciclo de vida de las aves de postura. En un inicio las pollitas son ingresadas a un galpón por 8 semanas para ser puestas en un programa de encasamiento<sup>2</sup>, en condiciones especiales de temperatura y alimentación, denominado fase de cría. Posteriormente está la etapa de levante, en la cual se cambia el tipo de alimentación y se realizan manejos sanitarios con un estricto plan de vacunación hasta la semana 18. Luego de estas dos fases se obtienen las aves de reemplazo, es decir, las que se cambian cuando terminan su ciclo de producción de huevos. De manera que el periodo productivo de un ave va desde la semana 18 hasta la 80, por lo que duran en promedio 62 semanas poniendo huevos.

Las razas más comunes son H y N Brown, Lohmann Brown que ponen huevo rojo y las de huevo blanco son Lohmann Blanca y H y Line. Según cifras de Fenavi, para el año 2014 en Colombia se encasaron un total de 34.787.763 pollitas, en tanto que para el 2015 se reportaron 37.731.666 aves, registrándose un crecimiento de 8,46 %.

Una vez se obtienen los huevos, estos son clasificados de acuerdo con la norma NTC 1240 de 2012 del Icontec,

según la cual el peso es la variable a tener en cuenta. De este modo, los huevos con un peso de 78 gramos (g) o superior son denominados jumbo; los AAA, AA y B están entre los 46 y 67 g; y los más pequeños, tipo C, son los de menos de 46 g.

Ya en términos de la composición de un huevo, aproximadamente, el 11,00 % corresponde a cáscara, un 58,00 % a la clara y un 31,00 % a yema; de este modo, el huevo entero se compone de 65,50 % de agua, un 11,80 % de proteína, un 11,00 de grasa y de ceniza un 11,70 %. Y un huevo preparado en la dieta humana contiene en promedio 6 g de proteína, 5 g de grasa, menos de 4,4 g de carbohidrato y una gran cantidad de aminoácidos esenciales, ácidos grasos saturados e insaturados y buenas cantidades de vitaminas liposolubles (A, D, E y K) e hidrosolubles (complejo B, tiamina, ácido pantoténico, niacina, ácido fólico y vitamina B12).<sup>3</sup>

Es importante destacar que de acuerdo con las cifras reportadas por Fenavi, la producción de huevo en Colombia en el año 2014 fue de 11.529 millones de unidades y en relación con el 2015 se llegó a los 12.142 millones, representando un crecimiento del 5,32 %. En otras palabras, para el último año el consumo per cápita fue de 252 huevos; es decir, 10 unidades más con respecto al año inmediatamente anterior.<sup>4</sup>

Analizando la información mensual de huevo de Fenavi se observa que para 2014, entre enero y agosto, la producción de huevos rondó los 962 millones de unidades con una tendencia al alza. Pero de septiembre a diciembre la oferta decayó. Ahora bien, es importante destacar que esta reducción en la producción de huevo obedeció a que en los meses de septiembre, octubre y noviembre de ese año se presentó la emergencia sanitaria por la presencia confirmada de focos de la enfermedad de Newcastle, de alta virulencia en aves comerciales y de traspatio, que afectó los municipios de Lebrija, Girón, Piedecuesta, Floridablanca, Cimitarra, Rionegro y el Playón, en el departamento de Santander.<sup>5</sup>

En relación con el 2015 se reportó un crecimiento permanente, mes a mes, ya que enero registró un inven-

<sup>2</sup> Encasamiento: Número de aves de un día de nacidas que son llevadas a las granjas y entran a ser parte de la población que, en este caso, es destinada a la postura.

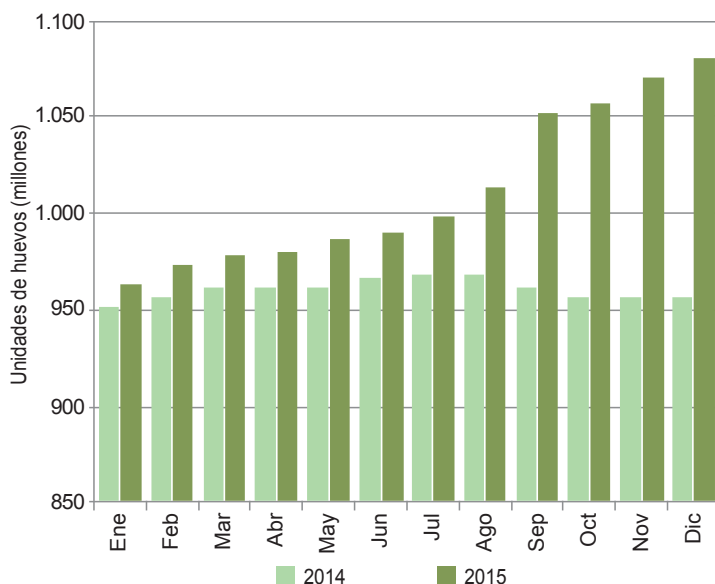
<sup>3</sup> United States Department of Agriculture- Agricultural Research Service-USDA. Nutrient Data base for Standard Reference <http://ndb.nal.usda.gov/ndb/search/list>, recuperado el 2 de marzo de 2016.

<sup>4</sup> Federación Nacional de Avicultores de Colombia (Fenavi), 2016.

<sup>5</sup> Instituto Colombiano Agropecuario (ICA).. Resolución 3223 de 2014.



**Gráfico 3. Producción mensual de huevo en Colombia 2014-2015**



Fuente: FENAVI. Cálculos: DANE.

tario de 962 millones de unidades de huevos mientras que diciembre alcanzó los 1.080 millones. Llamen la atención los significativos incrementos desde agosto, que se prolongan hasta fin de año; entre las posibles causas de este aumento en la producción está un mayor número de aves de reemplazo haciéndole frente a la emergencia sanitaria que tuvo lugar a finales de 2014, sumado a mejoras técnicas en granja, como reducción en las mortalidades y una fase reproductiva más larga en las aves de postura, lo cual repercute positivamente en la producción de huevos. Asimismo, los precios de todos los tipos de huevo desde julio de 2015 tendieron al alza, por lo que los productores se vieron incentivados a aumentar el número de aves en casetadas.

Comparando los meses de 2014 con los de 2015 se tiene que el incremento más pequeño se dio para enero con una variación positiva del 1,12 %; mientras que para diciembre fue del 12,86 %.

Respecto a la producción de huevo a nivel departamental, Cundinamarca registró en el año 2014 un total de 2.835 millones de unidades y en 2015 de 2.676 millones, seguido de Valle del Cauca con 2.191 millones de unidades y 2.661 millones, respectivamente en cada año, Santander con 2.359 millones y 2.400 millones, y Antioquia con 1.130 millones y 1.161 millones. Los demás departamentos reportaron una producción inferior

a los 750 millones de unidades en cada año, en un listado de 27 departamentos<sup>6</sup> entre los que se destacaron Cauca, Tolima, Caldas, Huila y Norte de Santander.

Ya observado el panorama nacional, en adelante se hace referencia a las cifras registradas por el Sistema de Información de Precios y Abastecimiento del Sector Agropecuario (Sipsa), durante los años 2014 y 2015, en trece mercados analizados que fueron la Central Mayorista de Antioquia, Centroabastos en Bucaramanga, la Central Abastos de Villavicencio, la Nueva Sexta en Cúcuta, Barranquillita en Barranquilla, Santa Helena en Cali, la Plaza Minorista José María Villa en Medellín, Cenabastos en Cúcuta, Mercasa en Pereira, Mercar en Armenia, Surabastos en Neiva, Corabastos en Bogotá y Cavasa en Cali.

En esta forma, de dichos mercados se obtuvo que el total acumulado en el año 2014 fue de 207.803.389 unidades de huevos, y en el año 2015 fue de 222.482.654 unidades. Por consiguiente, se presentó un crecimiento del 7,06 %, es decir, un acopio de 14.679.265 huevos más que en el 2014. Es importante decir que al comparar los volúmenes de Fenavi con los datos del Sipsa, se podría inferir que las centrales no son el principal canal de distribución de huevos; en efecto, esta industria ha fortalecido otras plataformas como las tiendas de barrio, las grandes superficies, las entidades gubernamentales promotoras de la seguridad alimentaria y el aprovisionamiento como materia prima para la industria agroalimentaria de panaderías, pastelerías y fábricas de pastas.



Fuente: [http://www.eluniversal.com.co/sites/default/files/19gallinas\\_0.jpg](http://www.eluniversal.com.co/sites/default/files/19gallinas_0.jpg)

<sup>6</sup> Cauca, Tolima, Caldas, Huila, Norte de Santander, Atlántico, Boyacá, Quindío, Risaralda, Córdoba, Magdalena, Meta, Bolívar, Sucre, Nariño, Chocó, Arauca, Casanare, Cesar, Caquetá, Amazonas, La Guajira, Guainía, San Andrés, Vichada, Putumayo y Guaviare.

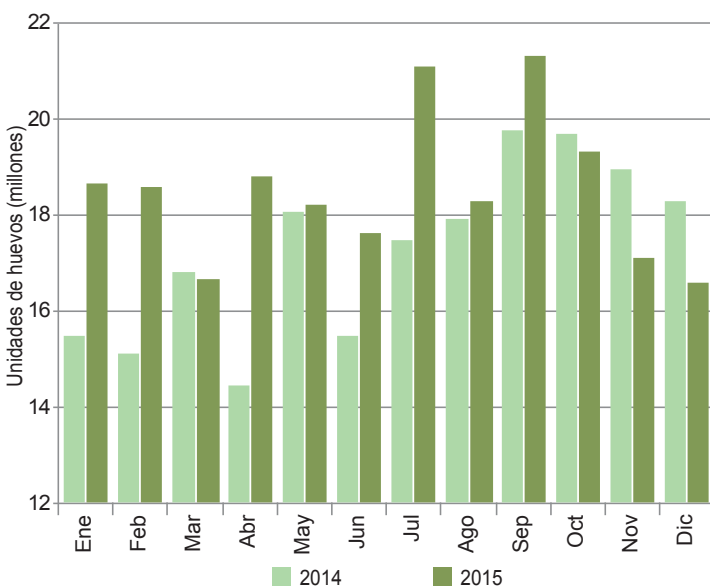


Ahora bien, respecto al comportamiento mensual de la información de abastecimiento de huevos monitoreada por el Sipsa en las trece centrales, se identificó que el mes con el acopio más bajo en el año 2014 fue abril con 14.494.761 unidades de huevos. En tanto que el mes con el mayor suministro de huevos fue septiembre con 19.782.851 unidades. Así, durante el año 2014 se observó que no tuvo un crecimiento constante hasta septiembre, como lo reportaron las cifras de Fenavi. Posterior a septiembre, la serie mostró un descenso en el acopio de huevos en los tres últimos meses del año, lo que fue congruente con los datos de Fenavi y, por ende, con la enfermedad de Newcastle en el departamento de Santander.

Ya para 2015, diciembre fue el mes de menor acopio con 16.619.760 unidades de huevos que ingresaron a los mercados monitoreados por el Sipsa. Mientras que septiembre volvió a ser el periodo de mayor abastecimiento con 21.326.044 unidades. En este punto se puede decir que el comportamiento del abastecimiento en los mercados mayoristas no siguió el patrón observado en la serie de Fenavi, pues este último mantuvo una tendencia al alza durante todo el 2015, mientras que las centrales reportaron inventarios marcados por importantes variaciones, como se observa en el gráfico 4.

La diferencia más importante se dio hacia los meses de septiembre a diciembre, pues las cifras de la agremiación colombiana de avicultores presentaron un fuerte

**Gráfico 4. Abastecimiento mensual de huevo en trece centrales mayoristas 2014-2015**



Fuente: DANE-Sipsa.



Fuente: <https://cerescolombiacert.files.wordpress.com/2013/06/513.jpg>

crecimiento de la producción, pero en los centros de acopio se redujeron los volúmenes. Esto podría hacernos inferir que esta mayor oferta de huevos se canalizó por otros formatos de comercialización, como tiendas de barrio, grandes superficies e industrias agroalimentarias.

Ahora bien, la procedencia de los huevos que ingresaron a los mercados mayoristas fue en primer lugar desde el departamento de Antioquia con 53.765.656 unidades para 2014 y 67.703.379 unidades para 2015 de municipios como El Santuario, Fredonia, Rionegro, Medellín, San Pedro de los Milagros, Venecia, La Ceja y Sabaneta. Le siguió el departamento de Santander con 57.492.116 y 42.009.095 unidades para 2014 y 2015, procedentes de Bucaramanga, Lebrija, Girón, Los Santos, Floridablanca, Piedecuesta y San Gil. Norte de Santander participó con 15.411.581 huevos en el primer año y 41.310.560 unidades para el segundo, que se despacharon desde los municipios de Los Patios, Chinácota, Cúcuta, Villa el Rosario, Bochalema y Puerto Santander. En Cundinamarca se registró en el año de 2014, 22.330.656 huevos, y para el 2015 fueron 24.932.145 unidades, provenientes de Fosca, Fómeque, Ubaque, Cáqueza, Tocancipá, Fusagasugá, Choachí y Fúquene.

Ya en términos de las cantidades acopiadas por las centrales, la Central Mayorista de Antioquia reportó la mayores volúmenes con 80.478.337 y 89.088.325 unidades, respectivamente para los años en estudio; en Centroabastos en 2014 se llegó a los 34.968.173 unidades y en el segundo año a 18.660.545; en la Central de Abastos de Villavicencio se registró 22.155.273 unidades en 2014 y en el 2015 fueron 24.076.890 huevos.

**Cuadro 3. Unidades de huevo acopiado en trece mercados mayoristas 2014-2015**

<b>Mercado Mayorista</b>	<b>2014</b>	<b>2015</b>
Medellín, Central Mayorista de Antioquia	80.478.337	89.088.325
Bucaramanga, Centroabastos Villavicencio, CAV	34.968.173	18.660.545
Barranquilla, Barranquillita	22.155.273	24.076.890
Cúcuta, La Nueva Sexta	19.098.810	10.877.960
Medellín, Plaza Minorista José María Villa	11.073.363	39.691.990
Medellín, Plaza Minorista José María Villa	11.203.308	11.771.484
Cali, Santa Helena	11.974.370	10.349.920
Cúcuta, Cenabastos	5.042.898	7.620.020
Armenia, Mercar	2.917.570	4.013.620
Pereira, Mercasa	3.800.160	1.306.800
Neiva, Surabastos	2.887.631	1.943.418
Cali, Cavasa	1.181.150	1.470.260
Bogotá, D. C., Corabastos	1.022.346	1.611.422
<b>Total</b>	<b>207.803.389</b>	<b>222.482.654</b>

Fuente: DANE-Sipsa.

En el caso de Barranquillita se acopiaron 19.098.810 y 24.076.890 unidades, en la Nueva Sexta de Cúcuta se alcanzaron las 11.073.363 unidades para 2014 y 39.691.990 en 2015, en la Plaza Minorista José María Villa de Medellín se abasteció con 11.203.308 huevos para el primer año y 11.771.484 en el segundo, y en Santa Helena, en Cali, fueron 11.974.370 unidades y 10.349.920. Las otras seis centrales presentaron aco-

pios inferiores a los 10 millones de unidades de huevo por año (cuadro 3).

En conclusión, durante los años 2014 y 2015, de acuerdo con cifras de Fenavi, se dio un incremento en la producción de huevo en el país del 5,32 %, debido a la reposición de las aves que se vieron afectadas por la enfermedad de Newcastle a finales de 2014 y un incremento en el precio de los huevos entre septiembre y diciembre de 2015, lo que llevó a los productores a aumentar sus encasetamientos.

Ya por zonas productoras se destaca a Cundinamarca como el mayor departamento productor en el país, pues participó con 2.835 millones en 2014 y 2.676 millones en el año 2015. Cabe destacar que en el 2014 la producción de huevo en Santander se vio afectada para los meses de septiembre a noviembre por el Newcastle, lo cual trascendió en el panorama nacional.

Ahora bien, en relación con la información que registró el Sipsa se obtuvo un total para trece centrales a donde llegó este alimento con 207.803.389 unidades en el 2014 y 22.482.654 para 2015. De este total el mayor abastecimiento fue para la Central Mayorista de Antioquia con producto procedente de los municipios de El Santuario, Fredonia y Rionegro del departamento de Antioquia.



## Horario de recolección Proyecto Abastecimiento de Alimentos

Territorial	Ciudad	Sitio	Punto de toma	Horario	Día				
Centro	Bogotá D. C.	Corabastos	Bodegas 1 a la 10 y 11 a la 32. la 81 y 82, importados.	00:00-4:00	Domingo				
			Bodegas 1 a la 10 y 11 a la 32. la 81 y 82, importados, granos y procesados.	5.00-24:00 00:00 a 4:00 y 5:00-24:00	Lunes Martes a sábado				
		Las Flores	Bodegas pescados, carnes y lácteos	05:00-07:00	Lunes a sábado				
		Peaje Boquerón	Entrada de vehículos	06:00-21:00	Cada peaje se realiza una semana al mes de Lunes a Viernes				
			Salida de vehículos	06:00-21:00					
		Peaje Chusacá	Entrada de vehículos	06:00-21:00					
			Salida de vehículos	06:00-21:00					
		Peaje Siberia	Entrada de vehículos	06:00-16:00					
			Salida de vehículos	06:00-16:00					
		Peaje Andes	Entrada de vehículos	06:00-16:00					
			Salida de vehículos	06:00-16:00					
		Peaje Calle 13	Entrada de vehículos	06:00-21:00					
			Salida de vehículos	06:00-21:00					
		Centro	Neiva	Surabastos		Puerta 1 (1 carril)	16:00-24:00	Lunes y miércoles	
							24:00-04:00	Martes	
00:00-04:00 y 16:00-24:00	Jueves								
00:00-04:00 y 16:00-24:00	Viernes								
00:00-04:00	Sábado								
14:00-22:00	Domingo								
00:30-04:00 y 06:00-11:00	Lunes								
15:00-24:00	Martes								
00:00-04:00 y 06:00-11:00	Miércoles								
12:00-24:00	Jueves								
00:00-04:00 y 06:00-11:00	Viernes								
Centro-orientado	Villavicencio				Central de Abastos de Villavicencio (CAV)		Puerta 1 (1 carril)	08:00-18:00	Cada peaje se realiza una semana al mes de Lunes a Viernes
								06:00-16:00	
								08:00-18:00	
								06:00-16:00	
		08:00-20:00							
		06:00-14:00							
		11:00-18:00							
		05:00-12:00							
		00:00-05:00	Domingo						
		02:00-24:00	Lunes						
		00:00-24:00	Martes a sábado						
		06:30-18:00	Lunes a sábado						
		06:30-18:00							
		06:30-18:00							
		06:30-18:00							
06:30-18:00									
06:30-18:00									
Centro-occidente	Cúcuta	Cenabastos	2 (calle principal, puertas 1, 2, 3, 4 y 5)	00:00-03:00	Domingo				
				05:00-12:00 y 16:00-00:00	Lunes				
				00:00-12:00 y 16:00-24:00	Martes a sábado				
				03:00-04:00 y 05:00-12:00	Lunes a sábado				
				05:00-19:00	Lunes a sábado				
				05:00-19:00	Lunes a sábado				
				Puente internacional Simón Bolívar	Entrada y salida de vehículos	15:00-17:00	Lunes a viernes		
						15:00-17:00	Lunes a viernes		
							Lunes a viernes		
				Pereira	Mercasa	Puerta 1	00:00-18:00	Lunes	
							06:00-24:00	Martes	
							00:00-24:00	Miércoles y Jueves	
							05:00-20:00	Viernes	

Territorial	Ciudad	Sitio	Punto de toma	Horario	Día			
Centro-occidente	Armenia	Mercar	Puerta 1	03:30-11:00 y 14:00-17:00	Lunes			
				05:00-09:00	Martes			
				06:00-12:00 y 14:00-18:00	Miércoles y viernes			
				03:30-09:00	Jueves			
				04:00-08:00	Sábado			
Noroccidente	Medellín	Central Mayorista de Antioquia (CMA)	Bloques de la Central Mayorista de Antioquia	02:00-10:30 y 11:00-18:00	Lunes a sábado			
		Plaza Minorista José María Villa <sup>1</sup>	Sótano	03:00-11:30	Lunes a sábado			
			Quincalla	01:00-09:00				
			Muelle	01:00-09:00				
		Peaje Versalles	Entrada de vehículos	22:00-24:00	Lunes a Sábado (Versalles toma información en la noche del Domingo)			
				Salida de vehículos		22:00-24:00		
			Entrada de vehículos	00:00-13:30				
				Salida de vehículos		00:00-13:30		
			Peaje Guarne	Entrada de vehículos		05:00-19:00		
				Salida de vehículos		05:00-19:00		
		Peaje Hatillo	Entrada de vehículos	05:00-19:00				
			Salida de vehículos	05:00-19:00				
		Peaje San Cristóbal	Entrada de vehículos	05:00-19:00				
Salida de vehículos	05:00-19:00							
Suroccidente	Cali	Santa Helena	Se realizan varias rondas en las calles del mercado	06:30-13:00 y 17:00-24:00	Lunes			
				00:00-03:00, 13:30-17:00 y 19:00-24:00	Martes			
				00:00-06:30 y 08:30-17:00 y 19:00-24:00	Miércoles			
				00:00-03:00 y 07:00-24:00	Jueves			
				00:00-19:00 y 19:00-24:00	Viernes			
				00:00-03:00, 05:30-09:30 y 19:00-24:00	Sábado			
				06:00-24:00	Domingo y miércoles			
				Cavasa	Entrada (carril 1 y 2)	00:00-01:00 y 06:00-12:00	Lunes y jueves	
						06:00-10:00	Martes	
						06:00-12:00	Viernes	
						06:00-10:00	Sábado	
				Ipiales	Centro de acopio	Entrada (1 carril)	04:00-08:00 y 13:00-18:00	Lunes
							13:00-18:00	Martes
13:00-18:00	Miércoles							
13:00-18:00	Jueves							
04:00-08:00 y 13:00-18:00	Viernes							
Norte	Barranquilla	Barranquillita	Rondas por sectores de El boliche, La 43, parqueaderos, bodegas y locales mayoristas	18:00-24:00	Domingo			
				00:00-02:30 y 08:00-17:00	Lunes y viernes			
				08:00-17:00 y 18:00-24:00	Martes y jueves			
				00:00-02:30	Miércoles			
				07:00-13:00	Lunes			
		Granabastos	Entrada y bodegas	08:00-13:00	Martes			
				10:00-18:00	Miércoles			
				12:00-21:00	Jueves			
				08:00-16:00	Viernes			
				10:00-18:00	Domingo			

<sup>1</sup> Anteriormente denominada Coomerca



@DANE\_Colombia



/DANEcolombia



/DANEcolombia

