

## Comportamiento en los diferentes mercados

### Ingreso de alimentos a los principales mercados del país entre abril y mayo de 2015



Fuente: DANE

En el presente boletín de abastecimiento de alimentos en el que se analiza el periodo comprendido entre abril y mayo de 2015, se registra un aumento en el ingreso de alimentos del 1,17 % respecto al volumen total abastecido en los mercados que cubre esta investigación del Sipsa.

En el periodo se observó que en once de las dieciséis centrales mayoristas aumentó el abastecimiento en los diferentes grupos de alimentos. A continuación se relaciona la información detallada sobre el volumen y porcentaje de alimentos abastecidos en los mercados de las principales ciudades del país.

#### Armenia, Mercar

En este mercado el ingreso de alimentos mostró un aumento del 1,01 %, al registrar 5.996 toneladas (t) en mayo, 60 t más con respecto al volumen ingresado en el mes de abril.

Al respecto, el grupo de las frutas registró un mayor ingreso de alimentos, del orden del 15,41 %, destacándose

la buena oferta de granadilla y limón Tahití procedentes, respectivamente, de Génova y Montenegro, ambos en el departamento del Quindío. Le siguieron en orden de importancia los tubérculos, raíces y plátanos, cuyo abastecimiento se incrementó en un 3,84 %, a causa de una mayor oferta de arracacha amarilla que llegó de Roldanillo (Valle del Cauca) y papa criolla de la central de Corabastos, en Bogotá. A diferencia, la categoría «otros grupos»<sup>1</sup> registró un descenso del 11,52 % en el acopio, durante este mes, producto del bajo ingreso de alimentos como granos secos y productos de panadería. Y en el grupo de las verduras y hortalizas se mostró una caída equivalente al 9,89 %, siendo la ahuyama y la remolacha los productos que más incidieron en este comportamiento.

Durante el mes de mayo, en Mercar, los tubérculos, raíces y plátanos tuvieron una participación de 38,02 % del total de carga ingresada, seguidos por las frutas frescas con un 27,68 %, las verduras y hortalizas con 17,98 % y otros grupos con un 16,32 %.

#### Barranquilla, Barranquillita

En la ciudad de Barranquilla la entrada de alimentos a lo largo del mes de mayo tuvo un descenso del 2,06 % respecto al mes anterior, al pasar de 23.506 t a 23.021 t de alimentos.

El grupo que mostró el menor volumen abastecido fue «otros grupos», pues registró un descenso en el suministro de alimentos del 16,49 %, causado por alimentos como el huevo y las pastas alimenticias. A diferencia, el grupo de los tubérculos, raíces y plátanos registró un aumento del 4,52 %, ocasionado por los mayores volúmenes de arracacha amarilla y papa única que llegaron de Centroabastos en Bucaramanga y del municipio de Tunja (Boyacá), respectivamente. Siguió el grupo de las frutas frescas, que reportó un incremento en el abastecimiento del 3,86 %, como consecuencia de una mayor oferta de mandarina común y limón Tahití. Y, por último, el grupo de

<sup>1</sup> Categoría en la que se recoge la información sobre el grupo de carnes y pescados, alimentos procesados, granos y cereales, lácteos y huevos.

#### CONTENIDO

Ingreso de alimentos a los principales mercados del país entre abril y mayo de 2015	pág. 1
Peajes: entrada de alimentos a Bogotá	pág. 8

La panela en los mercados mayoristas	pág. 8
Horario de recolección Proyecto Abastecimiento de Alimentos	pág. 12



Fuente: DANE

las verduras y hortalizas presentó una variación del 2,26 %, debido a la buena oferta de alimentos como la ahuyama y el repollo procedentes de Magangué (Bolívar) y de Tunja (Boyacá), respectivamente.

La distribución de los alimentos que ingresaron a este mercado durante el mes de mayo fue así: tubérculos, raíces y plátanos con 28,18 %, seguidos de las frutas frescas con un 26,62 %, «otros grupos» con un 24,21 %, y las verduras y hortalizas con 20,99 %.

### Barranquilla, Granabastos

Esta central presentó un descenso en el ingreso de alimentos, pasando de 6.720 t en el mes de abril a 6.514 t en el mes de mayo, lo que le significó una variación negativa del 3,06 %.

Este comportamiento se debió al menor ingreso en el grupo de las frutas frescas, el cual reportó una variación del 21,45 %, debido al bajo suministro de manzana importada desde Chile. Siguió el grupo de los procesados, ya que registró una disminución en el ingreso de alimentos del 8,51 %, debido a una menor entrada de aceites que llegaron de Ciénaga (Magdalena) y de Barranquilla (Atlántico). A diferencia, el grupo de los tubérculos, raíces y plátanos registró un incremento del 37,57 %, ante la buena oferta de papa única proveniente del municipio de Tunja (Boyacá). Y en el grupo de las verduras y hortalizas se mostró un incremento en el ingreso de alimentos del 20,60 %, lo que obedeció al mayor aprovisionamiento de espinaca y perejil provenientes de la central de Corabastos en Bogotá.

La participación por cada grupo de alimentos para el mes de mayo en el mercado de Granabastos estuvo distribuida

de la siguiente manera: otros grupos, 67,96 %; tubérculos, raíces y plátanos, 14,59 %; verduras y hortalizas, 8,90 %, y frutas, 8,55 %.

### Bogotá D. C., Corabastos

En esta central el ingreso de alimentos durante el mes de mayo reveló un aumento de 0,001 % con respecto al mes de abril, al reportar 143.189 t en total; es decir, 2 t más que el periodo anterior.

El Sipsa registró un incremento en el acopio en dos de los cuatro grupos de alimentos que fueron analizados. Es así, como el suministro en el grupo de los tubérculos, raíces y plátanos evidenció un incremento en el ingreso de alimentos en un 5,90 %, originado por una mayor oferta de arracacha amarilla y papa criolla, que llegaron de Cajamarca (Tolima) y El Rosal (Cundinamarca), respectivamente. El grupo de las frutas, del mismo modo, reveló una mayor entrada en el acopio de alimentos, del orden del 1,28 %, destacándose el ingreso de alimentos como el tangelo procedente de Lejanías, en el departamento del Meta, y la manzana nacional que llegó de Tibaná, en Boyacá. A diferencia, la categoría de los procesados presentó un descenso en el abastecimiento de alimentos del 10,90 %, debido a la menor entrada de avena, proveniente de las plantas industriales en Facatativá, y otro producto fue el azúcar, que llegó desde los ingenios de Palmira en el Valle del Cauca. Y el grupo de las verduras y hortalizas también mostró un menor ingreso de la carga de alimentos, del 2,97 %, influida por una reducción en el abasto de ajo proveniente de Madrid y el repollo de Facatativá, ambos en el departamento de Cundinamarca.

**Cuadro 1. Variación en el abastecimiento de alimentos según ciudad y mercado mayorista 2015 (abril-mayo)**

Ciudades	Mercados	Toneladas		
		Abril	Mayo	Variación (%)
Bogotá, D. C.	Corabastos	143.187	143.189	0,001
Medellín	CMA	54.719	57.465	5,02
Bucaramanga	Centroabastos	33.243	34.389	3,45
Cali	Cavasa	25.184	25.631	1,77
Cali	Santa Helena	22.411	23.464	4,70
Medellín	Coomerca	14.855	13.006	-12,45
Barranquilla	Barranquillita	23.506	23.021	-2,06
Barranquilla	Granabastos	6.720	6.514	-3,06
Cúcuta	Cenabastos	15.408	15.885	3,10
Cúcuta	La Nueva Sexta	1.302	1.337	2,73
Pereira	Mercasa	9.674	6.909	-28,59
Villavicencio	CAV	6.702	6.641	-0,90
Neiva	Surabastos	7.147	7.949	11,22
Armenia	Mercar	5.936	5.996	1,01
Ipiales	Centro de acopio	2.195	3.280	49,42
Bogotá, D. C.	Las Flores	1.314	3.193	143,00
<b>Total</b>		<b>373.503</b>	<b>377.870</b>	<b>1,17</b>

Fuente: SIPSA, Ministerio de Agricultura y Desarrollo Rural-DANE.

**Cuadro 2. Volumen y participación del abastecimiento por grupos de alimentos en dieciséis mercados mayoristas del país 2015 (abril-mayo)**

Grupo	Abril		Mayo		Variación (%)	Grupo	Abril		Mayo		Variación (%)	Conclusión
	Volumen (t)	Participación (%)	Volumen (t)	Participación (%)			Volumen (t)	Participación (%)	Volumen (t)	Participación (%)		
<b>Armenia, Mercar</b>						<b>Cúcuta, Cenabastos</b>						
Frutas	1.438	24,23	1.660	27,68	15,41	Tubérculos, raíces y plátanos	5.864	38,06	6.485	40,83	10,59	
Otros grupos	1.106	18,64	979	16,32	-11,52	Verduras y hortalizas	3.715	24,11	3.641	22,92	-1,99	
Tubérculos, raíces y plátanos	2.195	36,98	2.279	38,02	3,84	Total Cenabastos	15.408	100,00	15.885	100,00	3,10	
Verduras y hortalizas	1.197	20,16	1.078	17,98	-9,89	<b>Cúcuta, La Nueva Sexta</b>						
Total Mercar	5.936	100,00	5.996	100,00	1,01	Frutas	201	15,43	234	17,53	16,67	
<b>Barranquilla, Barranquillita</b>						Otros grupos	1.062	81,61	1.049	78,47	-1,22	
Frutas	5.900	25,10	6.128	26,62	3,86	Tubérculos, raíces y plátanos	25	1,90	29	2,20	19,07	
Otros grupos	6.674	28,39	5.573	24,21	-16,49	Verduras y hortalizas	14	1,06	24	1,81	74,42	
Tubérculos, raíces y plátanos	6.208	26,41	6.488	28,18	4,52	Total La nueva sexta	1.302	100,00	1.337	100,00	2,73	
Verduras y hortalizas	4.725	20,10	4.832	20,99	2,26	<b>Ipiales Centro de Acopio</b>						
Total Barranquillita	23.506	100,00	23.021	100,00	-2,06	Frutas	n.d.	n.d.	140	4,25	n.d.	
<b>Barranquilla Granabastos</b>						Tubérculos, raíces y plátanos	1.060	48,29	1.960	59,76	84,92	
Frutas	709	10,55	557	8,55	-21,45	Verduras y hortalizas	1.135	51,71	1.180	35,98	3,98	
Otros grupos	4.839	72,02	4.427	67,96	-8,51	Total Centro de acopio	2.195	100,00	3.280	100,00	49,42	
Tubérculos, raíces y plátanos	691	10,28	951	14,59	37,57	<b>Medellín, Central Mayorista de Antioquia</b>						
Verduras y hortalizas	481	7,15	580	8,90	20,60	Frutas	12.361	22,59	13.709	23,86	10,90	
Total Barranquillita	6.720	100,00	6.514	100,00	-3,06	Otros grupos	18.832	34,42	19.487	33,91	3,48	
<b>Bogotá, D. C., Corabastos</b>						Tubérculos, raíces y plátanos	10.895	19,91	12.377	21,54	13,60	
Frutas	37.455	26,16	37.936	26,49	1,28	Verduras y hortalizas	12.631	23,08	11.892	20,69	-5,85	
Otros grupos	11.333	7,91	10.098	7,05	-10,90	Total CMA	54.719	100,00	57.465	100,00	5,02	
Tubérculos, raíces y plátanos	40.093	28,00	42.461	29,65	5,90	<b>Medellín, Plaza Minorista Coomerca</b>						
Verduras y hortalizas	54.305	37,93	52.695	36,80	-2,97	Frutas	4.763	32,06	4.083	31,40	-14,27	
Total Corabastos	143.187	100,00	143.189	100,00	0,001	Otros grupos	1.579	10,63	1.203	9,25	-23,85	
<b>Bogotá, D. C., Las Flores</b>						Tubérculos, raíces y plátanos	5.193	34,96	4.560	35,06	-12,19	
Otros grupos	1.314	100,00	3.193	100,00	143,00	Verduras y hortalizas	3.319	22,35	3.160	24,30	-4,80	
Total Las Flores	1.314	100,00	3.193	100,00	143,00	Total Coomerca	14.855	100,00	13.006	100,00	-12,45	
<b>Bucaramanga, Centroabastos</b>						<b>Neiva, Surabastos</b>						
Frutas	11.253	33,85	11.560	33,62	2,73	Frutas	1.576	22,06	1.919	24,14	21,74	
Otros grupos	2.901	8,73	2.410	7,01	-16,94	Otros grupos	1.372	19,20	728	9,16	-46,92	
Tubérculos, raíces y plátanos	8.589	25,84	9.391	27,31	9,33	Tubérculos, raíces y plátanos	2.229	31,18	2.964	37,29	32,99	
Verduras y hortalizas	10.500	31,59	11.029	32,07	5,03	Verduras y hortalizas	1.970	27,56	2.337	29,40	18,65	
Total Centroabastos	33.243	100,00	34.389	100,00	3,45	Total Surabastos	7.147	100,00	7.949	100,00	11,22	
<b>Cali, Cavasa</b>						<b>Pereira, Mercasa</b>						
Frutas	2.658	10,56	2.736	10,68	2,94	Frutas	1.843	19,05	1.578	22,84	-14,37	
Otros grupos	5.951	23,63	5.913	23,07	-0,64	Otros grupos	5.197	53,73	3.113	45,06	-40,10	
Tubérculos, raíces y plátanos	10.858	43,12	11.541	45,03	6,29	Tubérculos, raíces y plátanos	1.315	13,59	1.237	17,90	-5,93	
Verduras y hortalizas	5.716	22,70	5.440	21,22	-4,84	Verduras y hortalizas	1.319	13,64	981	14,20	-25,64	
Total Cavasa	25.184	100,00	25.631	100,00	1,77	Total Mercasa	9.674	100,00	6.909	100,00	-28,59	
<b>Cali, Santa Helena</b>						<b>Villavicencio, Central de Abastos de Villavicencio</b>						
Frutas	8.159	36,40	8.854	37,73	8,52	Frutas	1.567	23,39	1.683	25,34	7,40	
Otros grupos	4.110	18,34	3.763	16,04	-8,45	Otros grupos	807	12,05	773	11,64	-4,28	
Tubérculos, raíces y plátanos	5.371	23,97	5.887	25,09	9,61	Tubérculos, raíces y plátanos	2.496	37,24	2.335	35,15	-6,45	
Verduras y hortalizas	4.772	21,29	4.960	21,14	3,95	Verduras y hortalizas	1.831	27,33	1.851	27,86	1,05	
Total Santa Helena	22.411	100,00	23.464	100,00	4,70	Total CAV	6.702	100,00	6.641	100,00	-0,90	
<b>Cúcuta, Cenabastos</b>						<b>Total</b>						
Frutas	2.619	17,00	2.815	17,72	7,47	Volumen (t)	373.503		377.870		1,17	
Otros grupos	3.210	20,84	2.945	18,54	-8,28	Participación (%)						

n.d. No disponible.

Fuente: SIPSA, Ministerio de Agricultura y Desarrollo Rural-DANE.



Durante el mes de mayo la distribución de los alimentos que ingresaron a Corabastos fue así: verduras y hortalizas con 36,80 %, seguidas por los tubérculos, raíces y plátanos con el 29,65 %, las frutas frescas con un 26,49 %, y «otros grupos» con un 7,05 %.

### Bogotá D. C., Las Flores

El abastecimiento para esta central en el mes de mayo registró un aumento del 143,00 %, respecto al mes de abril, pasando de 1.314 t a 3.193 t, a causa de un mayor acopio de los productos incluidos en la categoría de «otros grupos», especialmente de basa, bocachico, cachama, mojarra, nicuro, pescados de río y tilapia.

### Bucaramanga, Centroabastos

En Centroabastos el suministro de alimentos entre los meses de abril y mayo tuvo un aumento del 3,45 %.

El grupo de los tubérculos, raíces y plátanos reportó un aumento del 9,33 %, ocasionado por el mayor acopio de papa criolla, cosechada en el municipio de Silos en Norte de Santander, lo que explicó este comportamiento. Le siguió el grupo de las verduras y hortalizas, que mostró un incremento en el abastecimiento de alimentos del 5,03 %, influido por la mayor entrada de arveja verde en vaina y chócolo mazorca. Y el grupo de las frutas frescas también registró aumento, al reportar un 2,73 %, marcado por una mayor oferta de limón Tahití que provino de Cepitá, en Santander, y la manzana nacional de la central de Corabastos, en Bogotá. A diferencia, la categoría de los procesados reportó un descenso en el ingreso de alimentos en un 16,94 %, que estuvo determinado por un menor volumen de chocolate de mesa y de panela que llegaron desde Floridablanca (Santander) y Santana (Boyacá), respectivamente.

Para el mes de mayo la distribución de los alimentos que ingresaron a este mercado estuvo concentrada en mayor proporción en el grupo de las frutas frescas con un 33,62 %, seguido del grupo de las verduras y hortalizas con el 32,07 %; posteriormente se ubicó el grupo de los tubérculos, raíces y plátanos con un 27,31 %, y por último «otros grupos» con un 7,01 %.

### Cali, Cavasa

En este mercado se presentó un aumento en el ingreso de alimentos, pasando de 25.184 t en el mes de abril a 25.631 t en el mes de mayo, lo que le significó una variación del 1,77 %.

Este comportamiento se debió a un aumento en el ingreso en el grupo de los tubérculos, raíces y plátanos al regis-



Fuente: DANE

trar una variación del 6,29 %, ya que presentó una buena oferta de papa única y plátano hartón verde, provenientes de los municipios de Ipiales (Nariño) y Belén de Umbría (Risaralda), respectivamente. Le siguió el grupo de las frutas frescas, pues reveló un incremento en el acopio de alimentos, reportando una variación del 2,94 %, debido al buen suministro de mandarina arrayana desde Padilla en el Cauca. A diferencia, en el grupo de las verduras y hortalizas se observó un descenso en el ingreso de alimentos del 4,84 %, lo que obedeció al menor aprovisionamiento de brócoli y coliflor, provenientes de Ipiales en Nariño. Y en el grupo de los procesados también se reportó un descenso en el ingreso de alimentos, del 0,64 %, debido a una menor entrada de carne de pollo que llegó de Candelaria (Valle del Cauca).

La participación por cada grupo de alimentos para el mes de mayo, en el mercado de Cavasa, estuvo distribuida de la siguiente manera: tubérculos, raíces y plátanos, 45,03 %; otros grupos, 23,07 %; verduras y hortalizas, 21,22 %, y frutas, 10,68 %.

### Cali, Santa Helena

En el mes de mayo el ingreso de alimentos al mercado de Santa Helena en la ciudad de Cali aumentó en un 4,70 %, alcanzando las 23.464 t.

Este comportamiento se debió a la mayor oferta en tres de los cuatro grupos de alimentos a los que el Sipsa hace seguimiento. En primer lugar se ubicó el grupo de los tubérculos, raíces y plátanos, ya que reportó un incremento en la oferta de alimentos del 9,61 %, evidenciando una mayor cantidad de papa criolla, que por esta época del año se surte desde Ipiales (Nariño). Le siguió el grupo de

las frutas frescas, en el que se registró un aumento en el abastecimiento del 8,52 %, explicado por una mayor oferta de fresa proveniente de Sotará (Cauca) y granadilla de Pitalito (Huila). Y de la misma manera en el grupo de las verduras y hortalizas hubo un incremento en el abastecimiento del 3,95 %, registrándose un mayor ingreso de cebolla cabezona que provino de Candelaria (Valle del Cauca). Por el contrario, los procesados registraron un descenso en el abastecimiento del 8,45 %, a raíz del menor suministro de arroz y maíz amarillo que llegaron desde Espinal (Tolima) y Guacarí (Valle del Cauca), respectivamente.

La participación de los grupos para el acumulado del mes de mayo fue así: frutas frescas, 37,73 %; tubérculos, raíces y plátanos, 25,09 %; verduras y hortalizas, 21,14 %, y otros grupos, 16,04 %.

### Cúcuta, Cenabastos

El ingreso de alimentos a Cenabastos para el mes de mayo presentó un aumento en el abastecimiento de alimentos al reportar un 3,10 %, ya que alcanzó las 15.885 t frente a 15.408 t que se registraron en el mes de abril.

Este comportamiento se debió a una mayor oferta en dos de los cuatro grupos de alimentos. Es así que el grupo de los tubérculos, raíces y plátanos mostró un mayor ingreso de alimentos del 10,59 %. Seguido por el grupo de las frutas frescas, que registraron un incremento del 7,47 %. A diferencia, el grupo de los productos procesados mostró un descenso en el abastecimiento de alimentos del 8,28 %. Y el grupo de las verduras y hortalizas disminuyó la entrada de alimentos en un 1,99 %. Para el grupo de los tubérculos, raíces y plátanos se presentó una mayor entrada de papa

parda pastusa que llegó del municipio de Chitagá en el departamento de Norte de Santander. En las frutas, los productos que tuvieron una mayor presencia fueron la guanábana y el limón Tahití. Por el contrario, en los procesados se observó un descenso en el ingreso de huevo y las harinas que llegaron de Cúcuta (Norte de Santander) y Barranquilla (Atlántico). Y el grupo de las verduras y hortalizas registró un bajo ingreso de ajo desde Cerrito, en el departamento de Santander.

Los grupos con mayor participación para el acumulado del mes de mayo fueron los tubérculos, raíces y plátanos con un 40,83 %, las verduras y hortalizas con 22,92 %, otros grupos con un 18,54 % y las frutas frescas con 17,72 %.

### Cúcuta, La Nueva Sexta

En este mercado el ingreso de alimentos mostró un aumento del 2,73 %, al registrar 1.337 t en mayo; 35,5 t más con respecto al volumen ingresado en el mes de abril.

Con relación al grupo de las verduras y hortalizas se presentó un aumento en el abastecimiento del 74,42 % durante este mes, y el producto con mayor ingreso fue la ahuyama. Le siguió el grupo de los tubérculos, raíces y plátanos, que incrementó su abastecimiento en un 19,07 %, siendo el plátano guineo el producto que incidió en este comportamiento. Y las frutas reportaron un incremento en el abastecimiento al registrar una variación del 16,67 %, a causa de la mayor oferta de banano criollo, procedente de Arboledas, en Norte de Santander. A diferencia, la categoría «otros grupos» registró un menor ingreso de alimentos, del orden del 1,22 %, como resultado de la baja oferta de bebidas lácteas, gaseosas y maltas.

En orden de magnitud en el mes de mayo, en La Nueva Sexta, los grupos de alimentos se distribuyeron de la siguiente manera: otros grupos tuvieron una participación de 78,47 %, del total de carga ingresada, seguidos por las frutas frescas con 17,53 %, los tubérculos, raíces y plátanos con un 2,20 %, y verduras y hortalizas con 1,81 %.

### Ipiales, Centro de Acopio

En este mercado el abastecimiento de alimentos mostró un aumento del 49,42 %, al registrar 3.280 (t) en mayo, 1.085 t más con respecto al volumen que ingresó en el mes de abril.

Así, para este mes, en el grupo de los tubérculos, raíces y plátanos, se registró un aumento en el abastecimiento del 84,92 %, a causa de una mayor oferta de papa criolla que llegó de Ipiales y Potosí en el departamento de Nariño. Y en el grupo de las verduras y hortalizas se registró un





Fuente: DANE

incremento equivalente al 3,98 %, siendo la arveja verde en vaina el producto que más incidió en este comportamiento.

Durante el mes de mayo, en el Centro de Acopio, los tubérculos, raíces y plátanos tuvieron una participación del 59,76 %, verduras y hortalizas un 35,98 % y frutas frescas con 4,25 %.

### Medellín, Central Mayorista de Antioquia (CMA)

En la principal central mayorista de Medellín, el abastecimiento aumentó en un 5,02 %, al registrar un volumen de 57.465 t en el presente mes, frente a 54.719 t ingresadas en abril.

En esta central el grupo de los tubérculos, raíces y plátanos reportó un incremento en el ingreso de alimentos del 13,60 %. Le siguieron las frutas frescas, que aumentaron su acopio en un 10,90 %. Y en la categoría de los procesados se reportó un mayor abastecimiento, del 3,48 %. Por el contrario, el grupo de las verduras y hortalizas registró una menor oferta en el abastecimiento, del 5,85 %. Respecto al comportamiento de los tubérculos, raíces y plátanos, se debió a la mayor entrada de papa capira procedente de La Unión (Antioquia) y el plátano hartón verde que llegó de Armenia (Quindío). En las frutas frescas, los mayores despachos de banano Urabá se dieron desde Apartadó (Antioquia), lo que causó el aumento en el abastecimiento de este grupo. En cuanto al comportamiento de los procesados, se explicó por el mayor ingreso de gaseosas y maltas procedentes del municipio de Itagüí (Antioquia). Por el contrario, en el grupo de las verduras y hortalizas se observó una menor oferta de ahuyama procedente de Dabeiba, en Antioquia.

La distribución de los grupos en la CMA para el mes de mayo fue la siguiente: «otros grupos», 33,91 %; frutas, 23,86 %; tubérculos raíces y plátanos, 21,54 %, y verduras y hortalizas, 20,69 %.

### Medellín, Coomerca

En la central Coomerca de Medellín el abastecimiento de alimentos descendió en 12,45 %, al registrar un volumen de 13.006 t en el mes de mayo, frente a 14.855 t reportadas en el mes de abril.

Este descenso se explicó por un menor ingreso en los cuatro grupos de alimentos analizados por el Sipsa. De acuerdo con lo anterior, la categoría «otros grupos» registró un menor acopio de alimentos, del 23,85 %. Le siguieron las frutas frescas, que reportaron una caída del 14,27 %. Los tubérculos, raíces y plátanos reportaron una disminución del 12,19 %. Y las verduras y hortalizas registraron un descenso en el ingreso de alimentos del 4,80 %.

Respecto al comportamiento de los procesados, este descenso se debió a un menor ingreso de productos como la carne de pollo y huevos que llegaron de Medellín, en el departamento de Antioquia. En el abastecimiento de las frutas frescas, la baja obedeció a una menor oferta de banano criollo desde Andes (Antioquia) y guayaba pera de Palestina, en el departamento de Caldas. El comportamiento en los tubérculos, raíces y plátanos se debió a la menor entrada de plátano guineo procedente de Andes, en Antioquia, y la yuca que llegó de Mutatá, en el mismo departamento. Y el grupo de las verduras y hortalizas presentó un menor suministro en el abastecimiento con productos como cebolla cabezona y habichuela procedentes de los municipios de Sogamoso (Boyacá) y Marinilla (Antioquia), respectivamente.

La distribución del abastecimiento por grupos en Coomerca para el mes de mayo fue la siguiente: tubérculos, raíces y plátanos, 35,06 %; frutas frescas, 31,40 %; verduras y hortalizas, 24,30 %, y «otros grupos», 9,25 %.

### Neiva, Surabastos

En la central de Surabastos, en Neiva, el abastecimiento de alimentos en el mes de mayo registró un aumento del 11,22 % respecto al mes de abril.

En su orden, se tiene que el acopio en el grupo de los tubérculos, raíces y plátanos se identificó con un mayor ingreso, del orden del 32,99 %, explicado por una mayor oferta de papa parda pastusa que provino del municipio

de Pasto, en el departamento de Nariño. Le siguió el grupo de las frutas frescas, que registró un incremento en el ingreso de alimentos del 21,74 %, originado por un mayor volumen de mango Tommy y mora. Y el acopio de las verduras y hortalizas registró una variación en el suministro de alimentos del 18,65 %, debido a la mayor oferta de ahuyama y arveja verde en vaina. A diferencia, en el grupo de los procesados se reportó una disminución en el abastecimiento del 46,92 %, debido al menor ingreso de harinas proveniente de Cali, en Valle del Cauca.

En el mercado de Surabastos, en el mes de mayo, la mayor participación en el ingreso de alimentos la presentó el grupo de los tubérculos, raíces y plátanos con un 37,29 %, seguido por las verduras y hortalizas con el 29,40 %, las frutas con un 24,14 % y « otros grupos» con un 9,16 %.

### Pereira, Mercasa

El abastecimiento en el mes de mayo para la central de Mercasa reportó un descenso del 28,59 %, respecto al mes anterior, al pasar de 9.674 a 6.909 t.

En esta central se encontró que el grupo de los procesados reportó un descenso en el abastecimiento de ali-

mentos del 40,10 %, debido a una menor presencia de maíz blanco y amarillo, provenientes, respectivamente, de los municipios de Cartago, en el Valle del Cauca, y de Caicedonia, en el mismo departamento. Siguió el grupo de las verduras y hortalizas, que tuvo una caída en el acopio de un 25,64 %, destacándose una menor entrada de cebolla junca y cilantro. Respecto al grupo de las frutas frescas se reveló una disminución en el ingreso de alimentos de 14,37 %, originada por un menor volumen de guanábana que llegó de Pereira (Risaralda). Y respecto al grupo de los tubérculos, raíces y plátanos, disminuyó su oferta en un 5,93 %, con una menor entrada de papa única y yuca.

Durante el mes de mayo en Mercasa el abastecimiento de alimentos estuvo distribuido así: «otros grupos», 45,06 %; frutas frescas con un 22,84 %, seguidas por tubérculos, raíces y plátanos con un 17,90 %, y finalmente verduras y hortalizas con 14,20 %.

### Villavicencio, Central de Abastos de Villavicencio

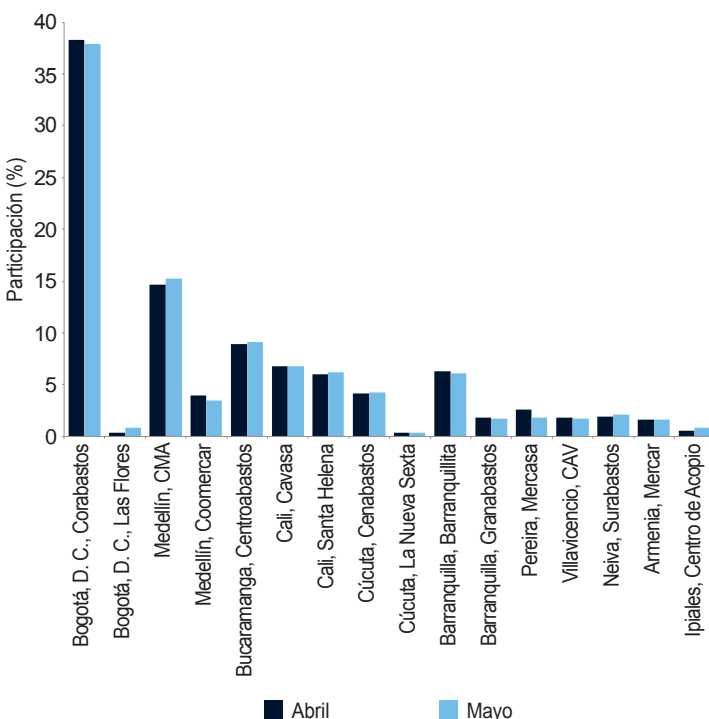
En la central mayorista de Villavicencio, para el mes de mayo, disminuyó el abastecimiento de alimentos en un 0,90 % con respecto al mes de abril.

En primer lugar el suministro de los tubérculos, raíces y plátanos presentó un descenso en el ingreso de alimentos del 6,45 %, en el cual fue determinante el menor acopio de papa criolla, que llegó de la central de Corabastos en Bogotá. Le siguió la categoría de los procesados, pues reportó un menor ingreso en la entrada de alimentos, en un 4,28 % representado con productos como el arroz y el frijol. Por el contrario, las frutas frescas reportaron una variación en el abastecimiento del 7,40 %, a raíz de la mayor oferta de banano Urbá y mandarina arrayana que llegaron desde la central de Corabastos, en Bogotá, y de Lejanías, en el departamento del Meta, respectivamente. Y en el grupo de las verduras y hortalizas se presentó un aumento en el abastecimiento de alimentos del 1,05 %, reportando un buen ingreso de arveja verde en vaina y cilantro.

La distribución de los alimentos que ingresaron a este mercado durante el mes de mayo fue así: tubérculos, raíces y plátanos con el 35,15 %, verduras y hortalizas con un 27,86 %, frutas frescas con un 25,34 %, y «otros grupos» con un 11,64 %.

El gráfico 1 muestra la participación del total de alimentos ingresados en cada uno de los dieciséis mercados analizados, para los meses de abril y mayo de 2015.

**Gráfico 1. Participación en el abastecimiento de alimentos registrado en los mercados mayoristas del país 2015 (abril-mayo)**



Fuente: SIPSA, Ministerio de Agricultura y Desarrollo Rural-DANE.



## Peajes: entrada de alimentos a Bogotá

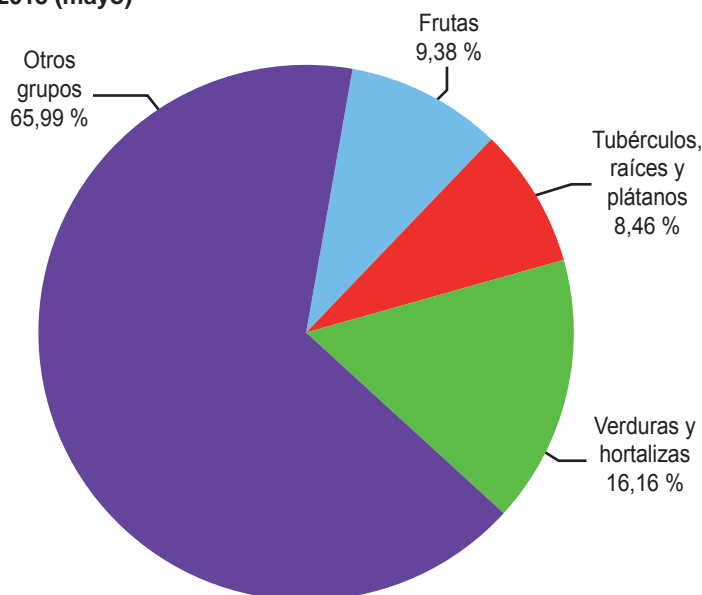


Fuente: DANE

Para el mes de mayo en el acumulado de alimentos que transitaron por los peajes de entrada a Bogotá (Andes, Boquerón, Calle 13, Chusacá y Siberia) se registró una mayor presencia de productos de la categoría «otros grupos» equivalente a una participación del 65,99 %, seguida por las verduras y hortalizas con un 16,16 %,

las frutas frescas con un 9,38 %, y los tubérculos, raíces y plátanos con un 8,46 %.

**Gráfico 2. Distribución del volumen de alimentos registrados en los peajes de entrada a Bogotá (Andes, Boquerón, Calle 13, Chusacá y Siberia) según grupos 2015 (mayo)**



Fuente: SIPSA-DANE

## La panela en los mercados mayoristas

El siguiente artículo presenta algunas generalidades del cultivo de la caña de azúcar para la producción panelera y el comportamiento de los volúmenes abastecidos de este alimento para el periodo de enero de 2013 a abril de 2015, en 13 centrales de 10 ciudades donde captura información el Sipsa en el componente de abastecimiento.

Así, pues, la panela se obtiene de la caña de azúcar (*Saccharum officinarum*), que se puede cultivar en zonas entre los 500 y los 1.500 msnm, a temperaturas entre los 20 y 30 °C, precipitaciones promedio de los 1.600 mm de lluvia anual, con siembras preferiblemente en suelos franco arcillosos, profundos, con buen drenaje y un pH óptimo, entre 6 y 8, requerimientos de cultivo óptimos que ocasionan buenos rendimientos.

En orden de importancia, los principales países productores de caña de azúcar, de acuerdo a cifras de la FAO, fueron Brasil con 39,14 %, India con un 19,60 %, China

con 6,70 %, Tailandia con 5,34 %, Pakistán con 3,17 %, México con un 2,77 % y Colombia en el séptimo lugar con el 1,81 %, en un listado de 102 países que lograron un total de 1.842 millones de toneladas, para el año 2012.

En Colombia, de acuerdo a cifras del DANE, de la Encuesta Nacional Agropecuaria (ENA), para 2012 correspondieron al cultivo de caña para miel, panela y azúcar tradicional un total de 19.097.285 toneladas (t) en 19 departamentos productores. En el primer lugar se ubicó la producción del departamento de Antioquia con una participación del 47,67 %, seguido por Santander con el 13,00 %, Cundinamarca con 12,22 %, Boyacá con 9,60 %, Huila con el 5,08 % y el restante 12,43 % se repartió en 14 departamentos.

En el país existen dos sistemas de cultivo de caña de azúcar para panela: uno tradicional, en el cual se siembra la semilla de forma mateada; es decir, se planta cada metro o metro y medio, con una cosecha en cortes por entresaque<sup>2</sup> sin

<sup>2</sup> Cosecha por entresaque consiste en cosechar las cañas maduras, quedando en el campo las inmaduras para su posterior recolección. La frecuencia de este tipo de cosecha depende de la capacidad que tenga la planta para producir nuevos tallos. Este corte es el más usado por los pequeños productores, que utilizan el sistema de siembra mateado (sitio de siembra).





Fuente: <https://www.minagricultura.gov.co>

mecanización, con aplicación de poco a nada de fertilizantes, en pendientes generalmente fuertes, con mano de obra familiar y en áreas reducidas de cultivo entre 3 y 7 hectáreas. El otro sistema es de tipo empresarial y presenta una siembra a chorrillo,<sup>3</sup> con corte parejo,<sup>4</sup> mecanizado, empleando dosis altas de fertilizante, con siembra en zonas planas o con pendientes leves y moderadas, en áreas más extensas y con rendimientos mayores. En ambos sistemas se emplean diferentes variedades de caña.

Luego de ser cosechada la caña se debe realizar el apronte, que consiste en llevar la caña desde los lotes de cosecha hasta el trapiche, a donde, dependiendo de la disponibilidad del productor, puede ser transportada en góndolas, volquetas, a lomo de mula o en caballos. Luego se hace la molienda, que consiste en pasar por los rodillos del molino las cañas, obteniendo dos productos: el jugo y el bagazo.

El primer producto pasa a un tanque donde por decantación se separan las impurezas. Posteriormente en una paila con adición de calor y agentes bioquímicos se descahaza, lo cual consiste en retirar las impurezas sólidas suspendidas. Luego en otra paila, de igual manera con adición de calor, se continúa la evaporación y la concentración del jugo hasta llegar al estado de miel. En otra paila se continúa suministrando calor para obtener una mayor concentración del producto, para posteriormente pasarlo a bandejas y continuar batiendo hasta bajarle la temperatura un poco y pasarlo a moldes.

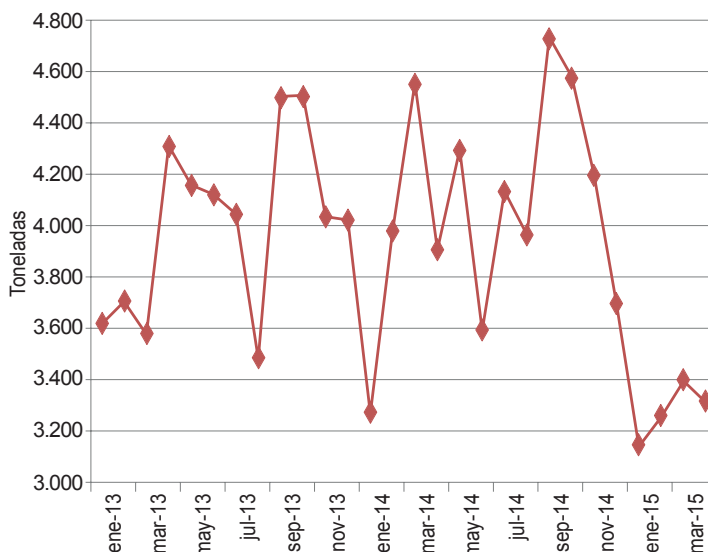
La presentación de la panela está de acuerdo al tipo de molde, el cual dará formas cuadradas o redondas, que

son las más tradicionales; pero existen rectangulares, en pastillas, granulada o en cubos. Respecto al color, este depende básicamente de la variedad de caña; pero un deficiente proceso de limpieza, un incremento de los azúcares reductores o un manejo agronómico defectuoso de la caña en cuanto a deficiencias de fósforo en los jugos puede oscurecer la panela. Este producto finalmente debe ser enfriado a temperatura ambiente para ser empacado y almacenado.<sup>5</sup>

Es útil conocer que la caña de azúcar para la producción panelera en el país tiene épocas de siembra, las cuales se presentan en mayor proporción cuando inicia la temporada de lluvias entre marzo y abril, y en septiembre y octubre. Sin embargo, hay productores que siembran en otros meses. Además se debe tener en cuenta que un productor tradicional obtiene menores rendimientos, pues realiza un primer corte a los 18 meses de sembrado el cultivo y posteriormente otros cortes cada 4 meses, disminuyendo la producción con cada corte. A diferencia, la forma tecnificada emplea el sistema de corte parejo, realizando un único corte a los 12 meses, y así los rendimientos son mayores.

Esta situación se refleja en el gráfico 3, donde los volúmenes de panela llegaron a un máximo en los meses de abril, septiembre y octubre de 2013, y marzo y septiembre de 2014, obteniéndose 4.311 t, 4.500 t, 4.505 t, 4.552 t y 4.730 t, respectivamente.

Gráfico 3. Abastecimiento de panela 2013 (enero) - 2015 (abril)



Fuente: DANE-Sipsa. Cálculos: DANE.

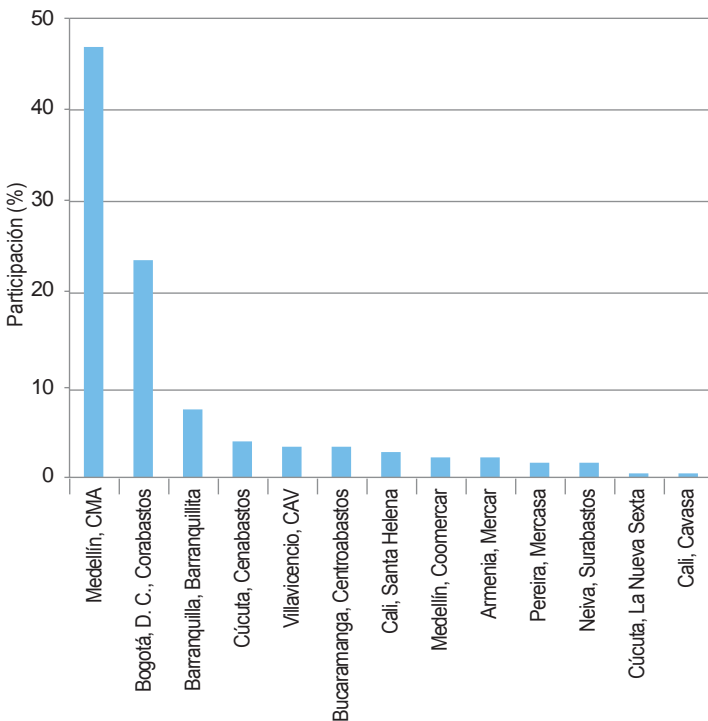
<sup>3</sup> Siembra a chorrillo es colocar la semilla de caña acostada en el fondo del surco, y de acuerdo a la calidad se emplean hileras sencillas o dobles.

<sup>4</sup> La cosecha por corte parejo se utiliza en cultivos tecnificados en los cuales el crecimiento y la maduración uniforme de la caña permiten la cosecha en un solo momento.

<sup>5</sup> Guía Ambiental para el Subsector Panelero, Fedepanela, Dirección Ambiental Sectorial, 2002.



**Gráfico 4. Abastecimiento de panela por mercado mayorista 2013 (enero) - 2015 (abril)**



Fuente: DANE-Sipsa. Cálculos: DANE.

En los meses de marzo y agosto de 2013, enero y junio de 2014 y enero de 2015 se registró la producción más baja de panela, ya que en promedio se abastecieron 3.416 t.

Respecto a las centrales que más volúmenes acopiaron de este procesado, se encontró que la Central Mayorista de Antioquia, en Medellín, fue la primera, con 51.873 t para el periodo de estudio de enero de 2013 a abril de 2015, lo cual se tradujo en una participación del 47,10 %. Siguió la central de Bogotá, Corabastos, concentrando el 23,71 % de la oferta, equivalente a 26,108 t. En el caso de Barranquilla, en Barranquillita, se acopió el 7,21 %, y Cúcuta, en Cenabastos, representó el 3,96 %. La Central de Abastos de Villavicencio (Villavicencio), Centroabastos (Bucaramanga), Santa Helena (Cali), Coomerca (Medellín), Mercar (Armenia), Mercasa (Pereira), Surabastos (Neiva), la Nueva Sexta (Cúcuta) y Cavasa (Cali) registraron participaciones inferiores al 3,40 %.

Como se manifestó anteriormente, Antioquia es uno de los principales productores de caña panelera, por lo que se podría inferir que es uno de los primeros proveedores de panela en el país. En este orden de ideas, al analizar la información capturada por el componente de abastecimiento del Sipsa para el periodo de estudio, se identificó al departamento de Antioquia como el principal proveedor de este alimento procesado a los mercados mayoristas

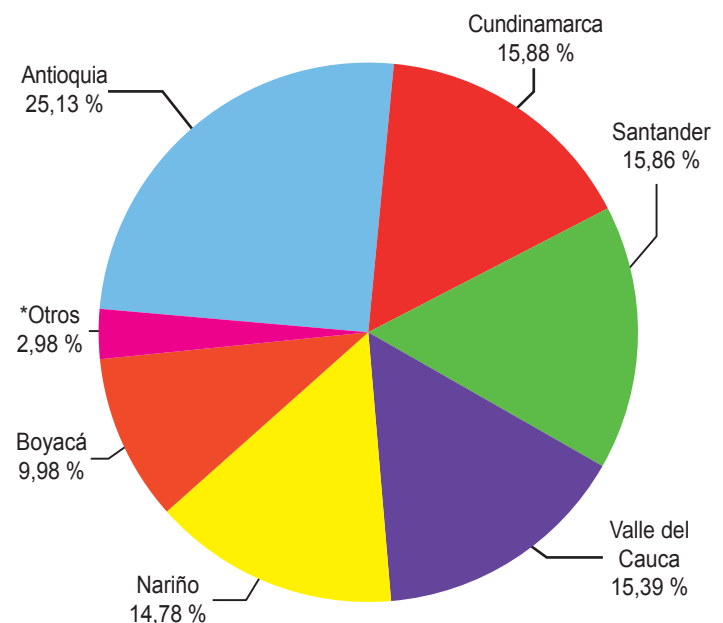
con un inventario de 27.670 t, que equivalió a 24,13 % del abastecimiento total. Ahora bien, los tres municipios que contribuyeron en mayor proporción fueron Yolombó, San Roque y Cisneros. Es pertinente conocer que en Antioquia se destaca la producción de dos tipos de panela de acuerdo a la presentación: una que corresponde a la panela redonda morena, que es demanda especialmente por estratos bajos, y otra que es la panela cuadrada blanca, la cual tiene más acogida por los estratos altos.

Le siguió el departamento de Cundinamarca, registrando para los 28 meses que contempla el estudio una participación del 15,88 %, lo que significó 17.493 t. Entre los municipios que despacharon buena parte de esta producción estuvieron Villeta, Caparrapí y Quipile.

Santander fue la tercera zona productora de panela que abasteció a las plazas mayoristas con una oferta de 17.462 t; es decir, una contribución del 15,86 %. Y sobresalió el envío de panela desde los municipios de Vélez, Güepsa y San Gil.

Entre otros departamentos importantes en la producción de este procesado estuvo el Valle del Cauca, con despachos de 16.952 t, equivalentes a una participación del 15,39 %, que llegaron principalmente de Palmira y Tuluá. Asimismo Nariño y Boyacá, con el 14,78 % y el 9,98 %, respectivamente.

**Gráfico 5. Aprovechamiento de panela a los mercados mayoristas 2013 (enero) - (2015) abril**



Fuente: DANE-Sipsa. Cálculos: DANE.

\*Otros: Corresponde a otros 16 departamentos, entre los que se destacan Huila, Risaralda, Tolima, Quindío, Norte de Santander, Atlántico, Meta y Caldas.

respectivamente, destacando los municipios de Sandoná y Santana, en cada departamento. Igualmente en los registros aparecen otros 16 departamentos productores de panela con participaciones inferiores a 1,20 %.

Debido a la importancia del mercado de la Central Mayorista de Antioquia por los volúmenes acopiados de panela, a continuación se analizarán los precios por kilogramo de panela cuadrada blanca en relación con los volúmenes, para el periodo de enero de 2013 hasta abril de 2015.

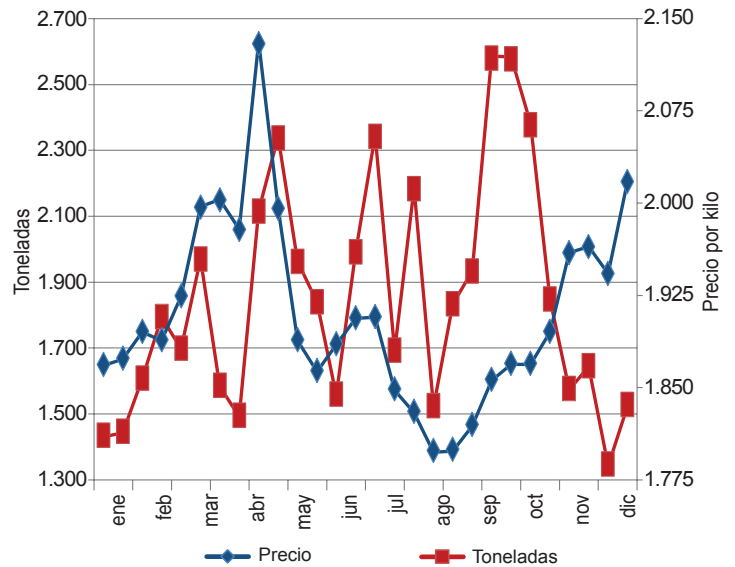
En este sentido, se puede concluir que las cotizaciones presentaron una tendencia al alza entre enero y septiembre de 2013, siendo este último mes el de mayor precio de todo el periodo, pues llegó a los \$2.130 por kilogramo. La serie continuó con una caída de los mismos hasta junio de 2014, fecha en que se cotizó el kilo a \$1.799, valor que fue el menor precio de todo el periodo en análisis. En otras palabras, de septiembre de 2013 a junio de 2014 se dio una reducción del 15,54 %.

En adelante, las cotizaciones reaccionaron al aumento hasta llegar a los \$2.018 por kilo en abril de 2015.

Respecto al abastecimiento mensual de panela a la Central Mayorista de Antioquia, este reportó volatilidades significativas, pues varió entre 1.349 t y 2.582 t. Pero al final del periodo se registró la caída más fuerte en el abastecimiento, ya que se da por 4 meses consecutivos desde septiembre de 2014 hasta marzo de 2015, lo que fue consistente con el aumento sostenido en el precio.

En conclusión, al analizar el comportamiento del abastecimiento en las trece centrales durante los meses de enero

**Gráfico 6. Volúmenes y precios de la panela en la Central Mayorista de Antioquia 2013 (enero) – 2015 (abril)**



Fuente: DANE-Sipsa. Cálculos: DANE

del año de 2013 hasta abril de 2015, se observaron meses de alto ingreso de panela, especialmente abril y septiembre de 2013, y marzo y septiembre de 2014, ya que fueron superiores a las 3.147 t.

Además, se encontró que en el periodo de estudio la Central Mayorista de Antioquia en Medellín participó con el mayor volumen al reportar el 40,10 % del ingreso total acumulado, con un precio para la panela cuadrada blanca que osciló en esta central entre los \$1.799 y los \$2.130 por kilogramo, y se destacó la procedente de los municipios circunvecinos como Yolombó, San Roque y Cisneros, en Antioquia.



## Horario de recolección Proyecto Abastecimiento de Alimentos

Territorial	Ciudad	Sitio	Punto de toma	Horario	Día		
Centro	Bogotá D. C.	Corabastos	Bodegas 11 a la 32, 81 y 82.	22:00-24:00	Domingo		
			Bodegas 1 a la 32, 81 y 82, importados, granos y procesados.	00:00-4:00 y 5:00-24:00	Lunes a viernes		
			Bodegas 11 a la 32, 81 y 82.	00:00-4:00	Sábado		
		Las Flores	Peaje Boquerón	Bodegas de pescados, carnes y lácteos	Entrada de vehículos	05:00-07:00	Lunes a sábado
		Peaje Chusacá	Peaje Siberia	Entrada de vehículos	Salida de vehículos	06:00-21:00	Todos se realizan cada tres semanas de lunes a viernes, tomando información en dos peajes por semana.
		Peaje Andes	Peaje Calle 13	Entrada de vehículos	Salida de vehículos	06:00-16:00	
	Neiva	Surabastos	Puerta 1 (un carril)		14:00-24:00	Lunes y miércoles	
					24:00-06:00	Martes	
	Villavicencio	Central de Abastos de Villavicencio (CAV)	Puerta 1 (un carril)		24:00-06:00 y 14:00-24:00	Jueves	
					24:00-06:00 y 14:00-24:00	Viernes	
					24:00-04:00	Sábado	
					14:00-22:00	Domingo	
00:30-11:00					Lunes		
Peaje Puente Amarillo		Peaje La Libertad	Peaje Ocoa	Peaje Pipiral	05:00-11:00 y 22:00-24:00	Martes	
					00:00-11:00	Miércoles	
					10:00-24:00	Jueves	
					00:00-11:00	Viernes	
					10:00-20:00		
06:00-16:00							
10:00-20:00							
06:00-14:00							
09:00-18:00							
03:00-12:00							
Centro-orienté	Bucaramanga	Centroabastos	Entrada (2 carriles)	00:00-5:00	Domingo		
				02:00-24:00	Lunes		
				00:00-24:00	Martes a sábado		
				06:30-18:00	Lunes a sábado		
				06:30-18:00			
	Peaje Lebrija	Peaje Curos	Peaje Rionegro	Entrada de vehículos	06:30-18:00		
					06:30-18:00		
					06:30-18:00		
					06:30-18:00		
					06:30-18:00	Lunes a sábado	
Cúcuta	Cenabastos	2 (calle principal, puertas 1, 2, 3, 4 y 5)		00:00-03:00	Domingo		
				05:00-12:00 y 16:00-00:00	Lunes		
				00:00-12:00 y 16:00-23:59	Martes a sábado		
				03:00-04:00 y 05:00-12:00	Lunes a sábado		
				05:00-19:00	Lunes a sábado		
				05:00-19:00	Lunes a sábado		
Pereira	Mercasa	Puerta 1		15:00-17:00	Lunes a viernes		
				15:00-17:00	Lunes a viernes		
				15:00-24:00	Domingo		
				00:00-18:00	Lunes y miércoles		
				06:00-24:00	Martes y jueves		
	00:00-21:00	Viernes					

Territorial	Ciudad	Sitio	Punto de toma	Horario	Día		
Centro-occidente	Armenia	Mercar	Puerta 1	03:30-11:00 y 14:00-17:00	Lunes		
				05:00-09:00	Martes		
				06:00-12:00 y 14:00-18:00	Miércoles y viernes		
				03:30-09:00	Jueves		
				04:00-08:00	Sábado		
Noroccidente	Medellín	Central Mayorista de Antioquia (CMA)	Bloques de la Central Mayorista de Antioquia	02:00-10:30 y 11:00-18:00	Lunes a sábado		
		Coomerca	Sótano	03:00-11:30	Lunes a sábado		
			Quincalla	01:00-09:00			
		Peaje Versalles	Muelle	01:00-09:00	Lunes a sábado (Versalles toma información en la noche del domingo)		
			Entrada de vehículos	22:00-24:00			
				Salida de vehículos		22:00-24:00	
			Entrada de vehículos	00:00-13:30			
				Salida de vehículos		00:00-13:30	
			Peaje Guarne	Entrada de vehículos		05:00-19:00	
		Salida de vehículos		05:00-19:00			
Peaje Hatillo	Entrada de vehículos	05:00-19:00					
	Salida de vehículos	05:00-19:00					
Peaje San Cristóbal	Entrada de vehículos	05:00-19:00					
	Salida de vehículos	05:00-19:00					
Suroccidente	Cali	Santa Helena	Se realizan varias rondas en las calles del mercado	06:30-13:00 y 17:00-24:00	Lunes		
				00:00-03:00, 13:30-16:30 y 19:00-24:00	Martes		
				00:00-06:30 y 08:30-17:00 y 19:00-24:00	Miércoles		
				00:00-03:00 y 07:00-24:00	Jueves		
				00:00-13:00 y 19:00-24:00	Viernes		
				00:00-03:00, 05:30-09:30 y 19:00-24:00	Sábado		
				06:00-24:00	Domingo y miércoles		
				Cavasa	Entrada (1 carril)	00:00-12:00	Lunes y jueves
						06:00-10:00	Martes
						06:00-12:00	Viernes
06:00-11:00	Sábado						
Ipiales	Centro de acopio	Entrada (1 carril)	05:00-09:00 y 13:00-18:00	Lunes			
			13:00-18:00	Martes y miércoles			
			06:00-09:00 y 13:00-18:00	Jueves			
			05:00-09:00 y 13:00-18:00	Viernes			
			18:00-24:00	Domingo			
Norte	Barranquilla	Barranquillita	Rondas por sectores de El Boliche, La 43, parqueaderos, bodegas y locales mayoristas	00:00-02:30 y 08:00-17:00	Lunes y viernes		
				08:00-17:00 y 18:00-24:00	Martes y jueves		
				00:00-02:30	Miércoles		
				07:00-13:00	Lunes		
		Granabastos	Entrada y bodegas	08:00-13:00	Martes		
				10:00-18:00	Miércoles y domingo		
				12:00-21:00	Jueves		
				08:00-16:00	Viernes		



@DANE\_Colombia



/DANEColombia



/DANEColombia

