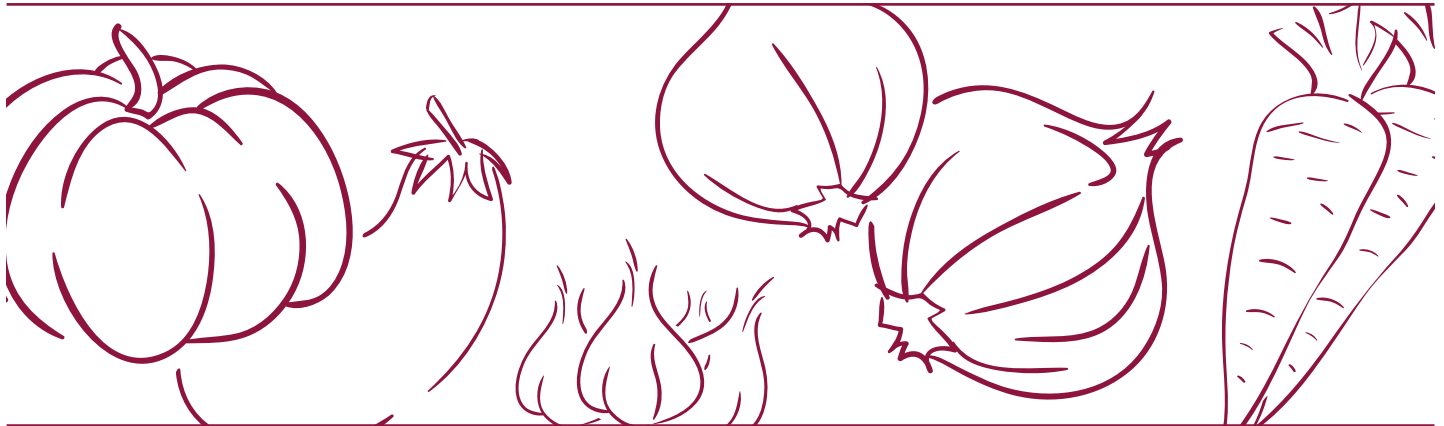


BOLETÍN MENSUAL ABASTECIMIENTO DE ALIMENTOS

 GOBIERNO DE COLOMBIA

 DANE INFORMACIÓN ESTRATÉGICA



COMPORTAMIENTO EN LOS DIFERENTES MERCADOS

Ingreso de alimentos a los principales mercados del país entre abril y mayo del 2018

En el presente boletín de abastecimiento de alimentos se analiza el periodo comprendido entre abril y mayo de 2018, en el cual se registra un incremento en el ingreso de alimentos del 0,44% del volumen total abastecido respecto al inmediatamente anterior en los mercados que cubre la investigación de abastecimiento del Sipsa.

En este periodo se observó que en quince de las veintinueve centrales mayoristas aumentó el abastecimiento en los diferentes grupos de alimentos. A continuación se relaciona la información detallada sobre el volumen y porcentaje de alimentos abastecidos en los mercados

¹ Categoría en la que se recoge la información sobre el grupo de carnes y pescados, alimentos procesados, granos y cereales, lácteos y huevos.

de las principales ciudades del país que presentaron tendencia al alza en su abastecimiento.

Barranquilla, Barranquillita

En este mercado el ingreso de alimentos mostró un incremento del 4,64%, al registrar 28.619 toneladas (t) en mayo en tanto que en abril ingresaron 27.349 t. La categoría de verduras y hortalizas presentó un mejor abastecimiento, del 9,22%, por las superiores entradas de tomate Riogrande que ingresa desde Tunja (Boyacá), Ocaña (Norte de Santander) y Aguada, Girón, Lebrija, Los santos y Tona (Santander), además de ajo, cebolla junca, ahuyama, chócolo mazorca y pimentón. Entre tanto, las frutas reportaron un acrecentamiento en su abastecimiento del 6,83%, debido al ascenso en el acopio de patilla procedente de Sabanagrande y Sabanalarga (Atlántico), Montería y Planeta Rica (Córdoba), El Retorno (Guaviare), Granada y San Martín (Meta), Majagual y San Marcos (Sucre) y La Unión (Valle del Cauca), piña gold, mango de azúcar, melón, guayabas y naranja Valencia. En el caso de los «otros grupos»¹ se

CONTENIDO

Ingreso de alimentos a los principales mercados del país entre abril y mayo del 2018	01
Abastecimiento de arroz en Colombia.....	13
Horario de recolección proyecto de Abastecimiento	16

presentó un crecimiento en el abastecimiento del 3,37%, debido a los mejores volúmenes ingresados de carne de cerdo, harinas, lenteja, pastas alimenticias, mojarra y aceites. El grupo de los tubérculos, raíces y plátanos mostró un alza en su acopio del 0,26%, especialmente por la mayor oferta de papas única y criolla proveniente de Tunja (Boyacá), Facatativá, La Vega, Mosquera y Villapinzón (Cundinamarca), Girón, Lebrija, Los Santos y Tona (Santander).

Durante el mes de mayo, en Barranquillita, la participación de las categorías estuvo distribuida de la siguiente manera: las frutas frescas con el 26,81%, los «otros grupos» con el 26,53%, los tubérculos, raíces y plátanos con el 25,43% y las verduras y hortalizas con el 21,24%.

Bogotá D. C., Corabastos

En la ciudad de Bogotá, en el mercado de Corabastos, el volumen de alimentos aumentó un 2,51% respecto al mes anterior, al pasar de 191.117 t en abril a 195.923 t en mayo.

El Sipsa registró un alza del 6,82% en el aprovisionamiento para los tubérculos, raíces y plátanos, destacando productos como el plátano hartón verde procedente de Arauca, Arauquita, Fortul, Saravena y Tame (Arauca), Acacías, El Castillo, Fuentedeoro, Granada, Guamal, Lejanías, Puerto Concordia, Puerto Lleras, Puerto López, Puerto Rico, Restrepo, San Martín y Vistahermosa (Meta), y las papas única, superior, parda pastusa y suprema. Por su parte, las frutas mejoraron un 6,38% en el abastecimiento, sobresaliendo el mango de azúcar, el tangelo, la mandarina arrayana, el aguacate papelillo, el mango Tommy y el limón Tahití. Les siguió la categoría de verduras y hortalizas, que mostró un mejor acopio, del 1,41%, como consecuencia del mayor ingreso de productos como zanahoria procedente de Subachoque, Zipaquirá, Facatativá, Mosquera, El Rosal, Cota, Madrid, Tenjo, La Calera y Funza (Cundinamarca), Samacá, Sogamoso, Tota y Ventaquemada (Boyacá), ahuyama, tomate chonto, habichuela, repollo y chícolo mazorca. Entre tanto, la categoría de «otros grupos» decreció en un 17,84% por la menor oferta de alimentos como garbanzo, granos secos, aceites, azúcar, arroz y arveja seca importada.

La participación por cada grupo de alimentos para el mes de mayo en Corabastos estuvo distribuida de la siguiente manera: las verduras y hortalizas con el 33,13%, los tubérculos, raíces y plátanos con el 31,41%, las frutas frescas con el 27,74% y los «otros grupos» con el 7,72%.

Bogotá D. C., Samper Mendoza

En esta central el aprovisionamiento de alimentos mostró un crecimiento del 15,84% al registrar 2.760 t en mayo, mientras que en abril ingresaron 2.383 t.

Este comportamiento se debió a la categoría de «otros grupos», donde productos como el camarón que ingresa desde Leticia (Amazonas), Tota (Boyacá), Aipe (Huila), San Andrés de Tumaco (Nariño), Buenaventura (Valle del Cauca), y Ecuador y Vietnam, la mojarra, la carne de pollo, los pescados de mar, la basa y la carne de cerdo ingresaron en mejor cantidad, en un 38,15%. Les siguieron los tubérculos, raíces y plátanos, que acrecentaron su acopio ante la entrada de los plátanos hartón verde y guineo de San Antonio del Tequendama (Cundinamarca) y Planadas (Tolima). Por el contrario, el grupo de verduras y hortalizas reportó un decrecimiento del 71,99%, que obedeció a la inferior oferta de diversas hortalizas. Las frutas mostraron un decaimiento en su abastecimiento del 22,99%, lo que se explicó por alimentos como el melón y la naranja Valencia proveniente de Armenia y Caucasia (Antioquia), Manizales y Viterbo (Caldas), Cachipay (Cundinamarca), Armenia y Circasia (Quindío).

Durante el mes de mayo, en Samper Mendoza, la participación de las categorías estuvo distribuida de la siguiente manera: otros grupos con un 90,51%, las frutas con un 4,86%, las verduras y hortalizas con un 4,07% y los tubérculos, raíces y plátanos con un 0,57%.

Cali, Cavasa

En la ciudad de Cali, el mercado de Cavasa presentó un aumento en el ingreso de alimentos del 1,72% respecto al mes anterior, al pasar de 23.982 t en abril a 24.394 t en mayo.

El grupo de los tubérculos, raíces y plátanos registró un alza en su ingreso del 3,72%, debido al ascenso

en los volúmenes de papa betina proveniente de Córdoba, Iles, Ipiales, Pasto y Túquerres (Nariño), arracacha, plátano hartón verde y papas capira, suprema, criolla y única. De la misma forma, la categoría de «otros grupos» subió su acopio en un 1,51%, lo que obedeció al aumento en la entrada de granos secos procedentes de Brasil, Chile y Estados Unidos, cerdo y res en pie, leche cruda, maíz amarillo y frijol. De otro lado, para las frutas se observó un decrecimiento del 1,72% como consecuencia de una más baja oferta de lulo que ingresa desde Calima, Dagua, Ginebra, Palmira y Sevilla (Valle del Cauca), La Unión y Tamirango (Nariño), Pereira (Risaralda), Balboa, Corinto y El Tambo (Cauca) y Pitalito (Huila), maracuyá, naranja Valencia, melón, banano criollo y limón Tahití.

El grupo de las verduras y hortalizas desmejoró su ingreso en 0,15%, presentando menores volúmenes de oferta de mandarina arrayana de Andalucía, Caicedonia, Florida, Jamundí, Palmira y Roldanillo (Valle del Cauca), Caloto, Padilla y Puerto Tejada (Cauca) y Pereira (Risaralda), guayaba pera, mango Tommy, fresa, piña gold, maracuyá y limón Tahití.

La participación por cada grupo de alimentos para mayo en Cavasa estuvo distribuida de la siguiente manera: los tubérculos, raíces y plátanos con el 43,46%, otros grupos con el 23,29%, las verduras y hortalizas con el 22,82% y las frutas frescas con el 10,43%.

Cali, Santa Helena

El mercado de Santa Helena mostró un aumento en los inventarios de alimentos del 0,61%, al registrar 21.127 t en el mes de mayo frente a las 20.999 t de abril.

La categoría de «otros grupos» mostró un ascenso del 4,46% en su abastecimiento por un incremento de tilapia proveniente de Nátaga y Neiva (Huila), carne de res y cerdo, grasas, huevo, salsas y aderezos. Entre tanto, las verduras y hortalizas mejoraron su acopio en un 0,32%, al registrar un mayor ingreso de chócolo mazorca desde Bogotá y desde Candelaria, Dagua, El Cerrito, El Dovio, La Cumbre, La Unión, Palmira y Pradera (Valle del Cauca), cilantro, cebolla junca, repollo, zanahoria y lechuga Batavia.

Cuadro 1. Variación en el abastecimiento de alimentos según ciudad y mercado mayorista 2018 (abril-mayo)

Ciudad	Mercado mayorista	Abril (t)	Mayo (t)	Variación (%)
Armenia	Mercar	9.292	9.183	-1,17
Barranquilla	Barranquillita	27.349	28.619	4,64
Barranquilla	Granabastos	9.726	9.257	-4,82
Bogotá, D. C.	Corabastos	191.117	195.923	2,51
Bogotá, D. C.	Paloquemao	6.359	5.486	-13,73
Bogotá, D. C.	Plaza Las Flores	5.466	4.705	-13,92
Bogotá, D. C.	Plaza Samper Mendoza	2.383	2.760	15,84
Bucaramanga	Centroabastos	38.112	37.402	-1,86
Cali	Cavasa	23.982	24.394	1,72
Cali	Santa Helena	20.999	21.127	0,61
Cartagena	Bazurto	13.062	12.678	-2,94
Cúcuta	Cenabastos	20.291	20.633	1,69
Cúcuta	La Nueva Sexta	1.378	1.050	-23,84
Ibagué	Plaza La 21	2.841	2.852	0,39
Ipiales	Centro de acopio	6.398	5.534	-13,5
Manizales	Centro Galerías	4.526	4.948	9,32
Medellín	Central Mayorista de Antioquia	64.480	58.906	-8,64
Medellín	Plaza Minorista José María Villa	15.863	15.912	0,31
Montería	Mercado del Sur	2.815	2.798	-0,61
Neiva	Surabastos	9.036	9.736	7,75
Pasto	El Potrerillo	9.182	11.000	19,8
Pereira	Mercasa	10.465	10.110	-3,39
Popayán	Plaza de mercado del barrio Bolívar	5.417	6.131	13,17
Santa Marta	Santa Marta (Magdalena)	2.793	3.119	11,7
Sincelejo	Nuevo Mercado	4.706	4.357	-7,4
Tunja	Complejo de Servicios del Sur	6.770	7.889	16,54
Valledupar	Mercado Nuevo	2.313	2.276	-1,6
Valledupar	Mercabastos	2.346	2.122	-9,54
Villavicencio	CAV	6.889	7.753	12,54
Total		526.356	528.663	0,44

Fuente: DANE, Sipsa.

Cuadro 2. Volumen y participación del abastecimiento por grupos de alimentos en veintinueve mercados mayoristas del país 2018 (abril-mayo)

Grupo	Abril		Mayo		Variación (%)
	Volumen (t)	Participación (%)	Volumen (t)	Participación (%)	
Armenia, Mercar					
Frutas	2.102	22,62	2.215	24,13	5,40
Tubérculos, raíces y plátanos	3.206	34,50	3.349	36,47	4,47
Verduras y hortalizas	2.103	22,63	2.054	22,37	-2,29
Otros grupos	1.881	20,25	1.564	17,03	-16,86
Total Mercar	9.292	100,00	9.183	100,00	-1,17
Barranquilla, Barranquillita					
Frutas	7.182	26,26	7.672	26,81	6,83
Tubérculos, raíces y plátanos	7.259	26,54	7.278	25,43	0,26
Verduras y hortalizas	5.564	20,35	6.077	21,24	9,22
Otros grupos	7.344	26,85	7.592	26,53	3,37
Total Barranquillita	27.349	100,00	28.619	100,00	4,64
Barranquilla, Granabastos					
Frutas	1.338	13,76	1.401	15,14	4,73
Tubérculos, raíces y plátanos	1.009	10,37	1.027	11,09	1,77
Verduras y hortalizas	661	6,79	753	8,13	13,88
Otros grupos	6.718	69,07	6.077	65,64	-9,55
Total Granabastos	9.726	100,00	9.257	100,00	-4,82
Bogotá D. C., Corabastos					
Frutas	51.092	26,73	54.351	27,74	6,38
Tubérculos, raíces y plátanos	57.608	30,14	61.535	31,41	6,82
Verduras y hortalizas	64.009	33,49	64.914	33,13	1,41
Otros grupos	18.408	9,63	15.123	7,72	-17,84
Total Corabastos	191.117	100,00	195.923	100,00	2,51
Bogotá D. C., Paloquemao					
Frutas	1.053	16,56	1.155	21,06	9,73
Tubérculos, raíces y plátanos	1.157	18,20	969	17,66	-16,26
Verduras y hortalizas	752	11,83	650	11,86	-13,56
Otros grupos	3.397	53,41	2.711	49,42	-20,18
Total Paloquemao	6.359	100,00	5.486	100,00	-13,73
Bogotá D. C., Las Flores					
Frutas	1.275	23,32	736	15,65	-42,25
Tubérculos, raíces y plátanos	65	1,18	74	1,57	14,34
Verduras y hortalizas	6	0,10	13	0,28	133,22

Grupo	Abril		Mayo		Variación (%)
	Volumen (t)	Participación (%)	Volumen (t)	Participación (%)	
Bogotá D. C., Las Flores (continuación)					
Otros grupos	4.121	75,39	3.882	82,50	-5,81
Total Las Flores	5.466	100,00	4.705	100,00	-13,92
Bogotá D. C., Samper Mendoza					
Frutas	174	7,30	134	4,86	-22,99
Tubérculos, raíces y plátanos		0,00	16	0,57	n.a.
Verduras y hortalizas	401	16,81	112	4,07	-71,99
Otros grupos	1.808	75,89	2.498	90,51	38,15
Total Samper Mendoza	2.383	100,00	2.760	100,00	15,84
Bucaramanga, Centroabastos					
Frutas	12.373	32,47	12.532	33,51	1,28
Tubérculos, raíces y plátanos	10.853	28,48	10.623	28,40	-2,12
Verduras y hortalizas	12.217	32,05	11.966	31,99	-2,05
Otros grupos	2.668	7,00	2.281	6,10	-14,51
Total Centroabastos	38.112	100,00	37.402	100,00	-1,86
Cali, Cavasa					
Frutas	2.589	10,80	2.545	10,43	-1,72
Tubérculos, raíces y plátanos	10.221	42,62	10.601	43,46	3,72
Verduras y hortalizas	5.575	23,25	5.567	22,82	-0,15
Otros grupos	5.596	23,34	5.681	23,29	1,51
Total Cavasa	23.982	100,00	24.394	100,00	1,72
Cali, Santa Helena					
Frutas	7.487	35,65	7.451	35,27	-0,48
Tubérculos, raíces y plátanos	4.261	20,29	4.198	19,87	-1,46
Verduras y hortalizas	4.491	21,39	4.505	21,32	0,32
Otros grupos	4.761	22,67	4.973	23,54	4,46
Total Santa Helena	20.999	100,00	21.127	100,00	0,61
Cartagena, Bazurto					
Frutas	2.326	17,81	2.188	17,26	-5,93
Tubérculos, raíces y plátanos	5.136	39,32	5.296	41,77	3,12
Verduras y hortalizas	3.064	23,46	3.087	24,35	0,73
Otros grupos	2.536	19,41	2.107	16,62	-16,89
Total Bazurto	13.062	100,00	12.678	100,00	-2,94

Cuadro 2. Volumen y participación del abastecimiento por grupos de alimentos en veintinueve mercados mayoristas del país (continuación) 2018 (abril-mayo)

Grupo	Abril		Mayo		Variación (%)
	Volumen (t)	Participación (%)	Volumen (t)	Participación (%)	
Cúcuta, Cenabastos					
Frutas	2.983	14,70	2.946	14,28	-1,25
Tubérculos, raíces y plátanos	7.609	37,50	7.854	38,06	3,21
Verduras y hortalizas	4.695	23,14	4.619	22,39	-1,62
Otros grupos	5.003	24,66	5.215	25,27	4,23
Total Cenabastos	20.291	100,00	20.633	100,00	1,69
Cúcuta, La Nueva Sexta					
Frutas	185	13,44	181	17,23	-2,34
Tubérculos, raíces y plátanos	57	4,15	51	4,89	-10,40
Verduras y hortalizas	35	2,55	32	3,01	-10,11
Otros grupos	1.100	79,85	786	74,87	-28,59
Total La Nueva Sexta	1.378	100,00	1.050	100,00	-23,84
Ibagué, Plaza La 21					
Frutas	568	19,98	644	22,59	13,48
Tubérculos, raíces y plátanos	917	32,26	1.091	38,26	19,06
Verduras y hortalizas	962	33,85	857	30,04	-10,91
Otros grupos	395	13,91	260	9,11	-34,25
Total Plaza La 21	2.841	100,00	2.852	100,00	0,39
Ipiales, Centro de Acopio					
Frutas	188	2,94	102	1,84	-45,69
Tubérculos, raíces y plátanos	3.256	50,89	2.684	48,49	-17,57
Verduras y hortalizas	2.954	46,18	2.748	49,67	-6,97
Total Centro de Acopio	6.398	100,00	5.534	100,00	-13,50
Manizales, Centro Galerías					
Frutas	1.307	28,86	1.438	29,06	10,07
Tubérculos, raíces y plátanos	1.744	38,53	1.961	39,64	12,45
Verduras y hortalizas	830	18,33	977	19,74	17,74
Otros grupos	646	14,27	572	11,56	-11,49
Total Centro Galerías	4.526	100,00	4.948	100,00	9,32
Medellín, Central Mayorista de Antioquia (CMA)					
Frutas	14.241	22,09	14.204	24,11	-0,26
Tubérculos, raíces y plátanos	12.369	19,18	12.583	21,36	1,73
Verduras y hortalizas	12.664	19,64	12.489	21,20	-1,39

Grupo	Abril		Mayo		Variación (%)
	Volumen (t)	Participación (%)	Volumen (t)	Participación (%)	
Medellín, Central Mayorista de Antioquia (CMA) (continuación)					
Otros grupos	25.206	39,09	19.631	33,33	-22,12
Total CMA	64.480	100,00	58.906	100,00	-8,64
Medellín, Plaza Minorista José María Villa					
Frutas	5.290	33,35	5.436	34,16	2,77
Tubérculos, raíces y plátanos	5.492	34,62	5.505	34,60	0,24
Verduras y hortalizas	3.467	21,85	3.459	21,74	-0,22
Otros grupos	1.615	10,18	1.512	9,50	-6,37
Total Plaza Minorista José María Villa	15.863	100,00	15.912	100,00	0,31
Montería, Mercado del Sur					
Frutas	444	15,78	405	14,47	-8,86
Tubérculos, raíces y plátanos	1.256	44,62	1.401	50,08	11,55
Verduras y hortalizas	804	28,54	786	28,09	-2,18
Otros grupos	311	11,06	206	7,37	-33,82
Total Mercado del Sur	2.815	100,00	2.798	100,00	-0,61
Neiva, Surabastos					
Frutas	1.854	20,52	2.050	21,06	10,59
Tubérculos, raíces y plátanos	2.837	31,40	3.086	31,69	8,76
Verduras y hortalizas	2.512	27,80	2.772	28,47	10,36
Otros grupos	1.833	20,28	1.829	18,78	-0,23
Total Surabastos	9.036	100,00	9.736	100,00	7,75
Pasto, El Potrerillo					
Frutas	1.030	11,22	1.209	10,99	17,32
Tubérculos, raíces y plátanos	5.996	65,30	6.798	61,79	13,38
Verduras y hortalizas	2.156	23,48	2.992	27,20	38,76
Otros grupos	0	0,00	2	0,02	n.a.
Total El Potrerillo	9.182	100,00	11.000	100,00	19,80
Pereira, Mercasa					
Frutas	2.869	27,41	2.818	27,87	-1,78
Tubérculos, raíces y plátanos	1.935	18,49	1.859	18,38	-3,96
Verduras y hortalizas	1.854	17,72	1.745	17,26	-5,88
Otros grupos	3.806	36,37	3.688	36,48	-3,11
Total Mercasa	10.465	100,00	10.110	100,00	-3,39

Cuadro 2. Volumen y participación del abastecimiento por grupos de alimentos en veintinueve mercados mayoristas del país (conclusión) 2018 (abril-mayo)

Grupo	Abril		Mayo		Variación (%)
	Volumen (t)	Participación (%)	Volumen (t)	Participación (%)	
Popayán, Plaza de mercado del barrio Bolívar					
Frutas	673	12,42	787	12,83	16,93
Tubérculos, raíces y plátanos	2.858	52,76	3.737	60,95	30,73
Verduras y hortalizas	686	12,67	651	10,62	-5,11
Otros grupos	1.200	22,15	956	15,60	-20,32
Total Plaza de mercado del barrio Bolívar	5.417	100,00	6.131	100,00	13,17
Santa Marta (Magdalena)					
Frutas	521	18,65	627	20,11	20,48
Tubérculos, raíces y plátanos	1.158	41,48	1.260	40,39	8,77
Verduras y hortalizas	662	23,69	828	26,53	25,11
Otros grupos	452	16,18	404	12,96	-10,54
Total Santa Marta (Magdalena)	2.793	100,00	3.119	100,00	11,70
Sincelejo, Nuevo Mercado					
Frutas	755	16,04	718	16,49	-4,80
Tubérculos, raíces y plátanos	1.449	30,79	1.455	33,38	0,40
Verduras y hortalizas	1.046	22,23	1.004	23,04	-4,02
Otros grupos	1.456	30,95	1.180	27,09	-18,94
Total Nuevo Mercado	4.706	100,00	4.357	100,00	-7,40
Tunja, Complejo de Servicios del Sur					
Frutas	1.712	25,29	2.062	26,13	20,44
Tubérculos, raíces y plátanos	2.980	44,02	3.574	45,30	19,94
Verduras y hortalizas	2.073	30,63	2.248	28,50	8,45

Fuente: DANE, Sipsa.

Por el contrario, los tubérculos, raíces y plátanos presentaron un menor aprovisionamiento de alimentos en un 1,46%, debido al inferior abastecimiento de yuca procedente de Armenia (Quindío) y Caicedonia y El Dovio (Valle del Cauca), plátano guineo, arracacha, papas suprema, capira y única. El grupo de las frutas desmejoró su ingreso en 0,48%, presentando menores volúmenes de oferta de mango Tommy, manzana importada de Chile, papaya Maradol, piñas, maracuyá, banano criollo y naranja Valencia.

Grupo	Abril		Mayo		Variación (%)
	Volumen (t)	Participación (%)	Volumen (t)	Participación (%)	
Tunja, Complejo de Servicios del Sur (continuación)					
Otros grupos	4	0,07	5	0,06	7,14
Total Complejo de Servicios del Sur	6.770	100,00	7.889	100,00	16,54
Valledupar, Mercabastos					
Frutas	436	18,85	490	21,52	12,32
Tubérculos, raíces y plátanos	1.210	52,33	1.105	48,56	-8,68
Verduras y hortalizas	652	28,21	652	28,64	-0,09
Otros grupos	14	0,61	29	1,28	104,72
Total Mercabastos	2.313	100,00	2.276	100,00	-1,60
Valledupar, Mercado Nuevo					
Frutas	471	20,07	504	23,75	7,01
Tubérculos, raíces y plátanos	14	0,58	26	1,20	86,90
Verduras y hortalizas	62	2,65	53	2,48	-15,39
Otros grupos	1.799	76,69	1.540	72,57	-14,40
Total Mercado Nuevo	2.346	100,00	2.122	100,00	-9,54
Villavicencio, Central de Abastos de Villavicencio (CAV)					
Frutas	1.728	25,09	1.856	23,94	7,37
Tubérculos, raíces y plátanos	2.541	36,88	2.995	38,64	17,88
Verduras y hortalizas	1.919	27,86	2.177	28,08	13,45
Otros grupos	701	10,17	725	9,35	3,40
Total CAV	6.889	100,00	7.753	100,00	12,54
TOTAL	526.356		528.663		0,44

Durante el mes de mayo, en Santa Helena, la participación de las frutas fue del 35,27%; la de los «otros grupos», del 23,54%; la de las verduras y hortalizas, del 21,32%, y la de los tubérculos, raíces y plátanos, del 19,87%.

Cúcuta, Cenabastos

En este mercado el ingreso de alimentos mostró un crecimiento del 1,69%, al registrar 20.291 t en abril frente a las 20.633 t de mayo.

La categoría «otros grupos» presentó un ascenso en el acopio del 4,23%, ante la mejor entrada de carne de pollo desde Cúcuta (Norte de Santander) y Bucaramanga, Lebrija y Piedecuesta (Santander), bebidas, aceites, leche pasteurizada UHT, pastas alimenticias, gaseosas y maltas; entre tanto, en los tubérculos, raíces y plátanos se presentó un superior aprovisionamiento, del 3,21%, por la mayor entrada de plátanos provenientes de Ábrego, Arboledas, Bucarasica, Cúcuta, Cucutilla, Durania, El Zulia, Gramalote, Herrán, Los Patios, Lourdes, Puerto Santander, Ragonvalia, Salazar, Santiago y Sardinata (Norte de Santander), yuca y papas superior, suprema, criolla y parda pastusa. Las verduras y hortalizas registraron un menor ingreso de alimentos, del 1,62%, por la baja en la oferta de ahuyama, frijol verde, zanahoria, repollo y chόcolo mazorca. El grupo de las frutas desmejoró su ingreso en 1,25%, presentando menores volúmenes de oferta de melón de Bucaramanga, Capitanejo, La Belleza y Málaga (Santander), Cúcuta, El Zulia y San Cayetano (Norte de Santander) y San Juan del Cesar (La Guajira), manzana importada, patilla, papaya Maradol, guayaba pera, lulo y banano criollo.

La participación por cada grupo de alimentos para el mes de mayo estuvo distribuida de la siguiente manera: los tubérculos, raíces y plátanos con el 38,06%, los «otros grupos» con el 25,27%, las verduras y hortalizas con el 22,39% y las frutas con el 14,28%.

Ibagué, Plaza La 21

El abastecimiento de este mercado mejoró un 0,39%, pasando de 2.841 t en abril a 2.852 t en mayo.

El grupo de los tubérculos, raíces y plátanos presentó un aumento del 19,06%, por la mejora en el stock de papa superior proveniente de Ipiales y Túquerres (Nariño), plátanos y yuca; las frutas frescas aumentaron su ingreso en un 13,48% por el superior abastecimiento de mora desde Cabrera, San Bernardo y Venecia (Cundinamarca) y Roncesvalles y Santa Isabel (Tolima), aguacate papelillo, tomate de árbol, maracuyá, naranjas, lulo y piña gold. Mientras que la categoría de «otros grupos» reportó un decrecimiento del 34,25%, debido al descenso del suministro de carne de pollo procedente de Ibagué (Tolima), bagre, aceites, arroz,

maíz blanco, gaseosas y maltas. Finalmente, el grupo de las verduras y hortalizas mostró un menor acopio, del 10,91%, lo que obedeció a la disminución del volumen de la arveja verde en vaina de Anzoátegui, Cajamarca, Ibagué, Roncesvalles y Rovira (Tolima), Ipiales (Nariño) y Fusagasugá (Cundinamarca), cebolla cabezona, pepino de rellenar, habichuela, cilantro, chόcolo mazorca y tomate chonto.

La participación por cada grupo de alimentos para el mes de mayo en Plaza La 21 estuvo distribuida de la siguiente manera: los tubérculos, raíces y plátanos, 38,26%; las verduras y hortalizas, 30,04%; las frutas, 22,59%, y la categoría otros grupos, 9,11%.

Manizales, Centro Galerías

En la ciudad de Manizales, el mercado Centro Galerías creció en un 9,32%, al registrar en mayo 422 t más respecto al inventario de abril.

Las verduras y hortalizas subieron su aprovisionamiento en un 17,74%, debido al mejor suministro de tomate chonto de Aguadas, Chinchiná, Filadelfia, Manizales, Neira, Pácora, Palestina y Villamaría (Caldas), Ipiales (Nariño) y Montenegro (Quindío), repollo, cebollas junca y cabezona, zanahoria y lechuga Batavia. De igual forma, los tubérculos, raíces y plátanos mostraron un ascenso en sus inventarios del 12,45%, por alimentos como las papas rubí, suprema, única, criolla y capira y el plátano hartón verde de Aguadas, Chinchiná, Filadelfia, La Merced, Manizales, Manzanares, Neira, Palestina, Salamina y Viterbo (Caldas) y Fresno, Herveo y San Sebastián de Mariquita (Tolima). El grupo de las frutas presentó mejor suministro, en un 10,07%, por productos como la naranja Valencia que ingresa desde Chinchiná, Manizales y Palestina (Caldas) y Venecia (Antioquia), manzana importada, guayaba pera, mango Yulima y mora. Por el contrario, los alimentos pertenecientes a la categoría de «otros grupos» bajaron su abastecimiento en 11,49%, por un menor ingreso de pastas alimenticias, arroz, confitería, azúcar, carne de pollo, quesos y cuajadas y leche pasteurizada UHT proveniente de Manizales (Caldas) y Pereira (Risaralda).

Para mayo, en Centro Galerías, la participación de las categorías estuvo distribuida de la siguiente manera:

los tubérculos, raíces y plátanos con el 39,64%, seguidos de las frutas frescas con el 29,06%, las verduras y hortalizas con el 19,74% y los «otros grupos» con el 11,56%.

Medellín, Plaza Minorista José María Villa

Este mercado para el mes de mayo aumentó sus inventarios en un 0,31%, al pasar de 15.863 t en abril a 15.912 t en mayo.

El grupo de frutas presentó un ascenso en el acopio del 2,77%, ante la mejor entrada de mangos común, Yulima, de azúcar y Tommy, guayaba pera, banano Urabá y aguacate común proveniente de Apartadó, Carepa, Necoclí, San Pedro de Urabá, Santa Bárbara y Turbo (Antioquia), El Carmen de Bolívar (Bolívar), Cimitarra (Santander) y Sincelejo (Sucre); entre tanto, en los tubérculos, raíces y plátanos se presentó un superior aprovisionamiento, del 0,24%, por la mayor entrada de plátanos, papa nevada y yuca. La categoría «otros grupos» registró un menor ingreso de alimentos, del 6,37%, por la baja en la oferta de huevo desde El Santuario, Fredonia, Guarne y Sabaneta (Antioquia), harinas, salsas y aderezos, bebidas lácteas y carne de cerdo. El grupo de las verduras y hortalizas desmejoró su ingreso en 0,22%, presentando menores volúmenes de pepino cohombro procedente de Dabeiba, Marinilla, Sonsón y Yolombó (Antioquia) y Pereira (Risaralda), cebolla junca, lechuga Batavia y chócolo mazorca.

La participación por cada grupo de alimentos para el mes de mayo, en Plaza Minorista José María Villa, estuvo distribuida de la siguiente manera: tubérculos, raíces y plátanos con un 34,60%, las frutas con un 34,16%, verduras y hortalizas con un 21,74% y otros grupos con un 9,50%.

Neiva, Surabastos

En la ciudad de Neiva, en el mercado Surabastos, el volumen de alimentos registró un ascenso del 7,75%, al pasar de 9.036 t en abril a 9.736 t en mayo.

Las frutas presentaron un superior abastecimiento, del 10,59%, por el mejor ingreso de mango Yulima proce-



Fuente: DANE.

dente de Espinal y Natagaima (Tolima), mandarina común, aguacate común, manzana importada, aguacate papelillo y guayaba pera. Para el grupo de verduras y hortalizas los volúmenes aumentaron un 10,36%, debido al superior aprovisionamiento de repollo que ingresó desde Bogotá y Nariño e Ipiales (Nariño), ahuyama, tomate chonto, ajo y pimentón. De igual forma, los tubérculos, raíces y plátanos registraron un crecimiento del 8,76%, a raíz del mayor suministro de yuca proveniente de Bogotá, Curillo y Florencia (Caquetá), Campoalegre y Pitalito (Huila), Mocoa y Puerto Guzmán (Putumayo), papas única y parda pastusa y plátano hartón verde. En cambio, la categoría de «otros grupos» tuvo un descenso en el acopio del 0,23%, por la inferior entrada de pastas alimenticias desde Mosquera (Cundinamarca) y Cali (Valle del Cauca), arveja seca importada, lenteja, maíz blanco, azúcar y huevo.

Durante el mes de mayo, en Surabastos, la participación de las categorías estuvo distribuida de la siguiente manera: los tubérculos, raíces y plátanos con el 31,69%, las verduras y hortalizas con el 28,47%, las frutas frescas con el 21,06% y «otros grupos» con el 18,78%.

Pasto, El Potrerillo

El Potrerillo, en la ciudad de Pasto, reportó un crecimiento en el acopio de alimentos del 19,80%, pasando de 9.182 t en abril a 11.000 t en mayo.

Las verduras y hortalizas evidenciaron un ascenso en el suministro de productos del 38,76%, originado por los mejores inventarios de chócolo mazorca procedente de Consacá, Córdoba, Funes, Guaitarilla, Ipiales, Pasto, Puerres, Sapuyes y Túquerres (Nariño) y Santia-

go y Sibundoy (Putumayo), cilantro, ajo, fríjol verde, zanahoria, cebolla junca y tomate chonto. En la misma tendencia, las frutas registraron un mayor acopio, del 17,32%, que obedeció a la superior entrada de mango Tommy de Valledupar (Cesar), Montería y Valencia (Córdoba), Espinal e Ibagué (Tolima), limón Tahití, mangos, mora, tomate de árbol y pera nacional. Le siguieron los tubérculos, raíces y plátanos, que crecieron el 13,38%, donde se destacó el alto volumen de plátano hartón verde proveniente de Ipiales, Puerres y Taminango (Nariño), Puerto Asís y Puerto Guzmán (Putumayo) y Ecuador, papas suprema, morasurco, negras, criolla, única y capira. En la categoría «otros grupos» se registró el ingreso de fríjol procedente de Guaitarilla (Nariño).

En El Potrerillo, para mayo, las participaciones de las categorías estuvieron distribuidas de la siguiente manera: los tubérculos, raíces y plátanos con el 61,79%, las verduras y hortalizas con el 27,20%, las frutas frescas con el 10,99% y los «otros grupos» con el 0,02%.

Popayán, Plaza de mercado del barrio Bolívar

En esta central la llegada de productos mostró un crecimiento del 13,17%, al registrar 5.471 t en abril y 6.131 t en mayo.

El grupo de los tubérculos, raíces y plátanos presentó un crecimiento del 30,73% ante el mayor ingreso de alimentos como plátano hartón verde de Armenia (Quindío), Pereira (Risaralda) y Ecuador, papas parda pastusa, suprema, única, capira y superior, y yuca. El grupo de las frutas registró un alza en el abastecimiento del 16,93%, lo que obedeció a la oferta superior de papaya Maradol que ingresa de Bolívar, Ginebra, Guacarí y La Unión (Valle del Cauca), Armenia (Quindío) y Pereira (Risaralda), mangos, naranjas, durazno nacional, piñas y guayaba pera. Por el contrario, la categoría de «otros grupos» disminuyó su acopio en un 20,32%, donde se destacó la menor cantidad de maíz amarillo de Jamundí y Yumbo (Valle del Cauca) y Estados Unidos, aceites, cereales, carne de pollo y azúcar. Asimismo, las verduras y hortalizas reportaron una menor oferta, del 5,11%, debido a la disminución de productos como cebolla cabezona procedente de Bogotá, de Tibaná (Boyacá) y de Ipiales, Pasto y Tú-

querres (Nariño), tomate larga vida, ahuyama, arveja verde en vaina y lechuga Batavia.

La participación por cada grupo de alimentos para mayo, en la plaza de mercado del barrio Bolívar, estuvo distribuida de la siguiente manera: los tubérculos, raíces y plátanos con un 60,95%, «otros grupos» con el 15,60%, las frutas con un 12,83%, y las verduras y hortalizas con un 10,62%.

Santa Marta (Magdalena)

En este mercado el ingreso de alimentos en mayo mostró un ascenso del 11,70% respecto al mes anterior.

Los alimentos del grupo verduras y hortalizas presentaron un aumento en el acopio del 25,11%, por alimentos como tomate chonto procedente de Ciénaga y Santa Marta (Magdalena), Ocaña (Norte Santander), Tunja (Boyacá) y Medellín (Antioquia), pepino cohombro, chócolo mazorca, cebolla cabezona, pimentón y cebolla junca. Les siguió el grupo de frutas, que percibió un superior abastecimiento, del 20,48%, representado en el alza de la oferta de melón de Santa Marta y Zona Bananera (Magdalena) y Pailitas (Cesar), mango de azúcar, limón común, tomate de árbol, banano criollo y naranja Valencia. Los tubérculos, raíces y plátanos evidenciaron un acrecentamiento en el acopio del 8,77%, por la mejor entrada de ñame de Dibulla (La Guajira), papas R-12, criolla y rubí, y plátano hartón verde. Por el contrario, los alimentos de la categoría «otros grupos» tuvieron un menor aprovisionamiento, del 10,54%, debido a productos como bocachico y carne de res de Santa Marta y Zona Bananera (Magdalena).

La participación por cada grupo de alimentos para el mes de mayo, en Santa Marta, estuvo distribuida de la siguiente manera: los tubérculos, raíces y plátanos con el 40,39%, las verduras y hortalizas con el 26,53%, las frutas con el 20,11% y los «otros grupos» con el 12,96%.

Tunja, Complejo de Servicios del Sur

Este mercado mostró un mayor aprovisionamiento de alimentos, del 16,54%, al registrar 6.770 t en abril y 7.889 t en mayo.

Esta situación obedeció al mejor abastecimiento de las frutas en un 20,44% debido al superior ingreso de aguacates, banano criollo, fresa, ciruela nacional, lulo y mandarinas provenientes de Coper y Pauna (Boyacá) y Bucaramanga, Cimitarra, San Gil y Socorro (Santander). Los tubérculos, raíces y plátanos mostraron un ascenso del 19,94%, lo que obedeció al mejor inventario de papas rubí, negras, parda pastusa, superior y única, yuca y plátano hartón verde. Las verduras y hortalizas aumentaron en un 8,45% al registrar un aumento de productos como acelga desde Duitama, Ramiriquí y Samacá (Boyacá) y Mosquera (Cundinamarca), pepino cohombro, remolacha, repollo, cilantro y tomate chonto. Finalmente, la categoría de «otros grupos» presentó un mayor aprovisionamiento de alimentos en un 7,14%, debido al aumento en el ingreso de panela proveniente de Moniquirá (Boyacá).

Durante el mes de mayo, en el Complejo de Servicios del Sur, la participación de las categorías estuvo distribuida de la siguiente manera: los tubérculos, raíces y plátanos con un 45,30%, las verduras y hortalizas con un 28,50%, las frutas con un 26,13% y otros grupos con un 0,06%.

Villavicencio, Central de Abastos de Villavicencio

En este mercado en la ciudad de Villavicencio se presentó un mejor suministro de alimentos, del 12,54% respecto al mes anterior, al pasar de 6.889 t en abril a 7.753 t en mayo.

Los tubérculos, raíces y plátanos registraron un alza en su ingreso del 17,88%, debido al ascenso en los volúmenes de las papas criolla y superior, la arracacha, el plátano hartón verde y la yuca desde Calamar y San José del Guaviare (Guaviare), Barranca de Upía, El Castillo, El Dorado, Granada, Lejanías, Puerto Concordia, San Martín y Villavicencio (Meta). El grupo de las verduras y hortalizas presentó una mejora en su abastecimiento del 13,45%, por el mayor ingreso de alimentos como ahuyama proveniente de Cáqueza, Fosca y Guayabetal (Cundinamarca), Puerto Concordia y Puerto López (Meta), chícolo mazorca, fríjol verde, habichuela y hortalizas de hoja. El grupo de las frutas aumentó en un 7,37% por la mejor oferta de alimentos como la curuba que ingresa desde Bogotá,



Fuente: DANE.

Chiquinquirá (Boyacá) y Fusagasugá (Cundinamarca), tangelo, aguacate común, banano Urabá, papayas y aguacate papelillo. Y la categoría de «otros grupos» presentó un mayor aprovisionamiento de alimentos en un 3,40%, debido al aumento en el ingreso de leche en polvo proveniente de Bogotá, chocolate, basa, salsas y aderezos, harinas, café y galletas.

La participación por cada grupo de alimentos para el mes de mayo en la Central de Abastos de Villavicencio estuvo distribuida de la siguiente manera: los tubérculos raíces y plátanos con 38,64%, las verduras y hortalizas con el 28,08%, las frutas con un 23,94% y los «otros grupos» con el 9,35%.

Armenia, Mercar

Por el contrario, en este mercado de la ciudad de Armenia el ingreso de alimentos mostró una disminución del 1,17%, al registrar 9.183 t en mayo frente a 9.292 t en abril.

La categoría «otros grupos» presentó una disminución del 16,86%, debido a los menores volúmenes ingresados de azúcar, sal yodada, panela, bebidas, huevo, carne de pollo y arroz procedente de Espinal e Ibagué (Tolima), Granada y Villavicencio (Meta) y Ecuador. Las verduras y hortalizas reportaron un menor aprovisionamiento, del 2,29%, debido al menor suministro de ahuyama, lechuga Batavia, zanahoria, repollo, cebolla cabezona y tomate chonto. Por el contrario, el grupo de frutas mostró un mayor abastecimiento, del 5,40%, por las superiores entradas de mango Yulima que ingresa desde Espinal (Tolima), aguacate papelillo, mandarina arrayana, pera y manzana importadas, mandarinas y guayabas. Igualmente, el grupo de los tubérculos, raíz

ABASTECIMIENTO DE ALIMENTOS

ces y plátanos mostró un mayor acopio, del 4,47%, especialmente por la mayor oferta de papas R-12, capira, criolla, Betina, suprema, única y superior.

Durante el mes de mayo, en Mercar, la participación de las categorías estuvo distribuida de la siguiente manera: los tubérculos, raíces y plátanos con un 36,47%, las frutas frescas con un 24,13%, las verduras y hortalizas con un 22,37% y otros grupos con un 17,03%.

Barranquilla, Granabastos

En esta central el aprovisionamiento de alimentos mostró un decrecimiento del 4,82%, al registrar 9.726 t en abril mientras que en mayo ingresaron 9.257 t.

Este comportamiento se debió al menor aprovisionamiento de la categoría de «otros grupos» en un 9,55%, ante los más bajos inventarios de conservas y enlatados desde Medellín y Bogotá, carne de res, sardinas en lata, cremas y sopas, cereales, salsas y aderezos. Por el contrario, el grupo de las verduras y hortalizas reportó un aumento del 13,88%, lo que obedeció a la mayor oferta de ahuyama proveniente de Magangué (Bolívar) y El Banco (Magdalena), ajo, tomate chonto, cebollas junca y cabezona y pepino cohombro. Por el contrario, las frutas mostraron un mayor abastecimiento, del 4,73%, lo que se explicó por alimentos como lulo de Santa Rosa de Osos (Antioquia), Los Santos (Santander) y La Unión (Valle del Cauca), guayabas, tomate de árbol, pera importada y mora. Finalmente, los tubérculos, raíces y plátanos incrementaron su oferta en un 1,77% por productos como las papas negras, la Betina y la parda pastusa, el rubí, el ñame, la yuca y el plátano hartón verde procedente de Tierralta (Córdoba).

Durante el mes de mayo, en Granabastos, la participación de las categorías estuvo distribuida de la siguiente manera: otros grupos con un 65,64%, los tubérculos, raíces y plátanos con un 11,09%, las frutas con un 15,14% y las verduras y hortalizas con un 8,13%.

Bogotá D. C., Paloquemao

La Plaza de Paloquemao mostró una desmejora en el aprovisionamiento de alimentos del 13,73%, al registrar 6.359 t en abril frente a 5.486 t en mayo.

Esta situación obedeció al menor abastecimiento de la categoría de «otros grupos», que presentó un inferior aprovisionamiento de alimentos en un 20,18%, debido a la disminución en el ingreso de carnes frías y embutidos, leche pasteurizada UHT, arroz, azúcar, lácteos y carne de pollo de Bucaramanga (Santander), Bogotá, Arauca (Arauca), Ubaque (Cundinamarca), Armenia (Quindío) y Espinal (Tolima). Entre tanto, los tubérculos, raíces y plátanos desmejoraron un 16,26% su abastecimiento, debido al inferior ingreso de yuca de El Castillo, Granada, Puerto Rico y Vistahermosa (Meta) y Villanueva (Casanare); papas negra, única y criolla; y plátanos guineo y hartón verde. Las verduras y hortalizas mostraron un descenso del 13,56%, lo cual obedeció al menor inventario de ahuyama desde Suaza (Huila), Rondón (Boyacá), San Bernardo (Cundinamarca) y Bogotá, hortalizas de hoja, tomate larga vida, lechuga Batavia y acelga. Finalmente, el acopio de las frutas subió en un 9,73%, al registrar una ampliación en el stock de pera nacional procedente de Nuevo Colón, Ramiriquí y Tibaná (Boyacá), piña gold, banano Urabá, curuba, guayabas y fresa.

Durante el mes de mayo, en Paloquemao, la participación de las categorías estuvo distribuida de la siguiente manera: otros grupos con un 49,42%; las frutas con un 21,06%, los tubérculos raíces y plátanos con un 17,66% y verduras y hortalizas con un 11,86%.

Bogotá D. C., Las Flores

En la ciudad de Bogotá, en la Plaza Las Flores, se presentó un menor suministro de alimentos, del 13,92% menos respecto al mes anterior, al pasar de 5.466 t en abril a 4.705 t en mayo.

Las frutas mostraron un descenso en los volúmenes del orden del 42,25%, como consecuencia del bajo ingreso de alimentos como papaya Maradol proveniente de Villanueva (Casanare) y Granada (Meta), piñas, patilla, mango Yulima y naranja Valencia. La categoría de «otros grupos» presentó un descenso del 5,81%, lo que obedeció al menor inventario de bocachico de Argentina, El Banco (Magdalena), Puerto Rico y Villavicencio (Meta), Puerto Boyacá (Boyacá), Gamarra (Cesar) y Arauca (Arauca), bagre, gaseosas y maltas, carne de res, cerdo y pollo, nicuro y ga-

llina en pie. Por el contrario, el grupo de las verduras y hortalizas reportó un aumento del 133,22%, que obedeció a la mayor oferta de tomate chonto procedente de La Capilla (Boyacá). Los tubérculos, raíces y plátanos mostraron un mayor abastecimiento, del 14,34%, lo cual se explicó por alimentos como plátanos guineo y hartón verde, papa superior y yuca de Granada (Meta).

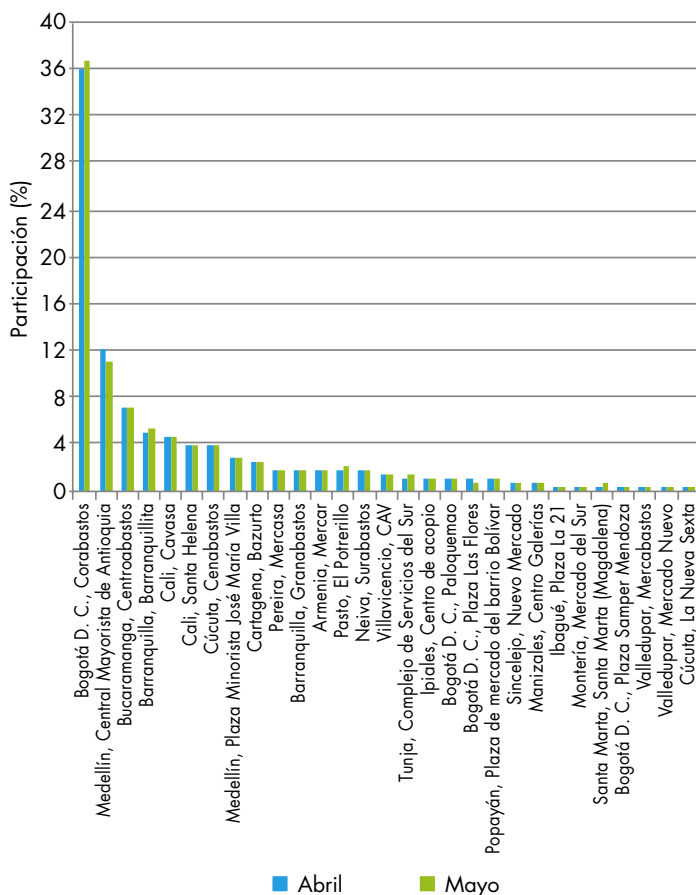
La participación por cada grupo de alimentos para el mes de mayo en Las Flores estuvo distribuida de la siguiente manera: otros grupos con un 82,50%, las frutas con un 15,65%, los tubérculos raíces y plátanos con 1,57%, y verduras y hortalizas con un 0,28%.

Bucaramanga, Centroabastos

En este mercado el ingreso de alimentos mostró una menor oferta, del 1,86%, al registrar 38.112 t en abril frente a mayo con 37.402 t.

La categoría «otros grupos» presentó un inferior aprovisionamiento, del 14,51%, por la disminución en la entrada de lenteja de Canadá y Bogotá, bocachico, sal yodada, panela, aceites y harinas; le siguió el grupo de los tubérculos, raíces y plátanos, que presentó un descenso en el acopio del 2,12%, ante la menor entrada de papas única, parda pastusa y R-12, plátano hartón verde y arracacha proveniente de Bogotá, Tunja (Boyacá), Cáchira, Chitagá, La Esperanza, Mutiscua, Pamplona y Silos (Norte de Santander) y El playón, Guaca, Lebrija, Matanza, Piedecuesta, Rionegro, Suratá, Tona y Zapatoca (Santander). Entre tanto, las verduras y hortalizas reportaron una baja en el suministro del 2,05%, por los menores inventarios de arveja verde en vaina, brócoli, tomates, pepino cohombro, coliflor y repollo. Por el contrario, las frutas registraron un mayor ingreso de alimentos, del 1,28%, por la alta oferta de aguacate papelillo proveniente de Cepitá, Landázuri, Lebrija y Rionegro (Santander), Palocabildo y San Sebastián de Mariqui-

Gráfico 1. Participación en el abastecimiento de alimentos registrado en los mercados mayoristas del país 2018 (abril-mayo)



Fuente: DANE, Sipsa.

ta (Tolima), frutas importadas, mandarina arrayana, mango de azúcar y tangelo.

La participación por cada grupo de alimentos para mayo estuvo distribuida de la siguiente manera: las frutas con el 33,51%, las verduras y hortalizas con el 31,99%, los tubérculos, raíces y plátanos con el 28,40% y los «otros grupos» con el 6,10%.

El gráfico 1 muestra la participación del total de alimentos ingresados en cada uno de los veintinueve mercados analizados, para los meses de abril y mayo de 2018.

INFORME DE CONTEXTO

Abastecimiento de arroz en Colombia

El arroz (*Oriza sativa*) es una gramínea perteneciente a la familia de las Poaceas. En muchas regiones del mundo, es el alimento básico predominante; así, para países de Asia y el Pacífico, América y África, proporciona el 20% del suministro de energía alimentaria del mundo, en tanto que el trigo suministra el 19% y el maíz el 5%.² En Colombia el consumo per cápita de este producto se estima en 41kg³. Es una rica fuente de tiamina, riboflavina y niacina; y presenta altos contenidos de ácido glutámico y aspártico, por lo que, combinado con otros alimentos de alto contenido proteico, vitamínico y mineral, constituye la base de la alimentación en distintas regiones del mundo. Se consume en distintas preparaciones dulces y saladas, combinado con otros alimentos; también se usa para producir harinas y fermentados para la elaboración de bebidas alcohólicas y vinagres.

Según el Censo Nacional Arrocerero de 2016, se cosecharon 525.957 hectáreas (ha), repartidas en tres zonas principales de la siguiente manera: Llanos Orientales con una participación del 48,9 % (257.261 ha), Centro con 26,8 % (140.918 ha) y Bajo Cauca con 12,9 % (67.847 ha). La producción total nacional fue de 2.971.975 toneladas en paddy verde. El rendimiento promedio a nivel nacional en el año 2016 fue de 5,7 t/ha. Durante 2016, se presentaron pérdidas de áreas sembradas que alcanzaron las 16.056 ha; se registraron principalmente en el Bajo Cauca, la Costa Atlántica y los Llanos Orientales⁴.

² El arroz es vida. (2004). Recuperado el 21 de junio del 2018 de <http://www.fao.org/rice2004/es/f-sheet/hoja3.pdf>.

³ Fedearroz. Consumo de arroz en Colombia. Recuperado el 23 de junio del 2018 de <http://www.fedearroz.com.co/new/consumo.php>.

⁴ Departamento Administrativo Nacional de Estadística, DANE. (2016). 4.º Censo Nacional Arrocerero 2016. Recuperado el 22 de junio del 2018 de <https://www.dane.gov.co/index.php/estadisticas-por-tema/agropecuario/censo-nacional-arrocerero>.

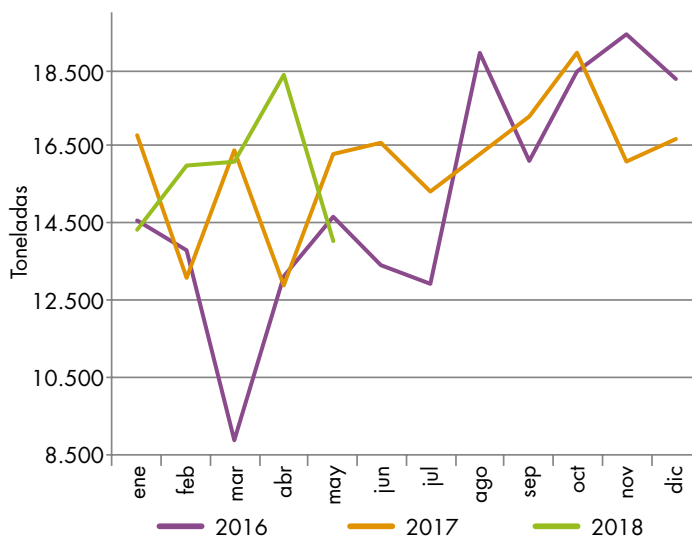


Fuente: DANE.

En el presente artículo se pretende analizar el abastecimiento del arroz teniendo en cuenta la información capturada por el Sistema de Información de Precios y Abastecimiento del Sector Agropecuario (Sipsa); haciendo énfasis en los principales departamentos y municipios abastecedores de esta leguminosa a los mercados mayoristas, así como en los mercados que acopiaron los mayores volúmenes para el periodo de tiempo comprendido entre enero del 2016 y mayo del 2018.

De enero de 2016 a mayo de 2018 ingresaron 453.971 t de arroz, de las cuales 182.447 t se acopiaron en 2016, 192.604 t en 2017 y en lo corrido

Gráfico 2. Abastecimiento mensual de arroz 2016 (enero) - 2018 (mayo)



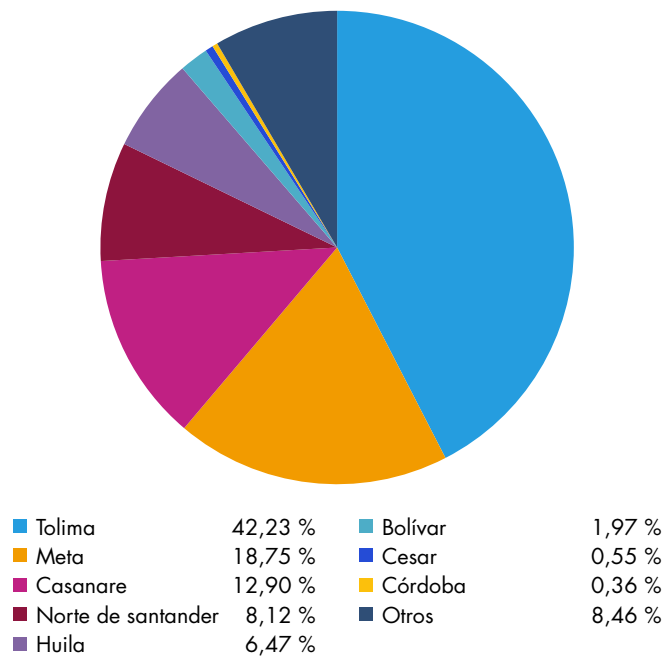
Fuente: DANE, Sipsa

de 2018 van 78.920 t. De manera que de 2016 a 2017 el crecimiento fue de 5,57% y de 2017 a 2018, comparando los primeros cinco meses del año, el alza va en el 4,47%.

En cuanto al comportamiento mensual en el abastecimiento, se observa concordancia entre los tres periodos, de modo que en los primeros seis meses el aprovisionamiento de arroz es bajo debido a los menores inventarios del año; el 2016 y 2017 en el segundo semestre se encontraron los mejores niveles de abastecimiento del producto. Es de anotar que en marzo de 2016 se presentó el menor volumen del periodo analizado debido a bajos rendimientos en las cosechas influenciados por un largo periodo de déficit hídrico, consecuencia del fenómeno de El Niño; con la finalización de este fenómeno mejoraron los niveles de las precipitaciones, y los cultivos de arroz en general restablecieron y mejoraron sus procesos de producción y cosecha.

Para 2016 el mes de menor oferta fue marzo con 8.943 t, mientras que el de mayor aprovisionamiento

Gráfico 3. Participación en la procedencia del arroz 2016 (enero) - 2018 (mayo)



Fuente: DANE, Sipsa.

Otros: Santander, Valle del Cauca, Antioquia, Atlántico, Magdalena, La Guajira, Bogotá, Arauca, Sucre, Risaralda, Cauca, Vichada, Cundinamarca, Nariño, Putumayo, Caldas, Guaviare, Caquetá, Estados Unidos, Argentina, Paraguay, Ecuador y Uruguay.



Fuente: DANE.

fue noviembre con 19.347 t. Entre tanto, en 2017, octubre presentó el mejor ingreso de arroz a las centrales mayoristas con 18.877 t, mientras que abril fue el de más bajo stock con 12.967 t. Para lo corrido del año 2018 abril es el mes con una mayor oferta, con 18.287 t; por el contrario, mayo presentó el menor abastecimiento con 14.073 t.

En general, el suministro de arroz a los mercados mayoristas tendió al alza; las principales zonas abastecedoras de este cereal fueron: el departamento de Tolima con 198.325 t provenientes principalmente de los municipios de Espinal, Ibagué, Venadillo, Saldaña y Lérica; Meta, que envió hacia los distintos mercados 87.643 t, siendo principales proveedores los municipios de Villavicencio, Acacías, Granada, Guamal y San Martín; y Casanare, que ocupó el tercer lugar con 60.312 t, con su oferta concentrada en Yopal, Aguazul, Villanueva y Pore. Por su parte, Norte de Santander aportó 37.930 t del producto, principalmente de Cúcuta. Igualmente, se despachó producto desde Huila con 30.224 t; allí se destacaron los municipios de Neiva y Campoalegre. Desde Bolívar se movilaron 10.741 t provenientes principalmente de Magangué. Cesar aportó 2.881 t procedentes de Valledupar, y Córdoba movilizó 1.997 t, sobresaliendo Sahagún y Planeta Rica.

En cuanto al acopio por mercado mayorista, se identificó que, en Medellín, la Central Mayorista de Antioquia contó con los inventarios más altos de arroz, llegando a las 159.685 t; es decir, una participación del 35,18%. A este centro de abastos ingresaron en 2016, 67.974 t; 70.707 t en 2017, y hasta mayo de 2018, 21.004 t. Corabastos, en Bogotá D. C., concentró el 24,24%, para un total de 110.041 t. En Barranquilla,

Cuadro 3. Abastecimiento anual de arroz a los mercados mayoristas 2016, 2017 y 2018 (mayo)

Ciudad y mercado	2016	2017	2018	Total
Medellín, Central Mayorista de Antioquia	67.974	70.707	21.004	159.685
Bogotá D. C., Corabastos	42.377	45.708	21.957	110.041
Barranquilla, Barranquillita	19.523	17.258	10.533	47.314
Barranquilla, Granabastos	18.108	18.823	7.769	44.700
Cali, Santa Helena	12.086	15.960	7.904	35.950
Pereira, Mercasa	7.089	6.984	2.572	16.645
Armenia, Mercar	5.828	5.684	2.191	13.703
Neiva, Surabastos	1.321	2.879	1.870	6.071
Bucaramanga, Centroabastos	2.193	1.761	1.257	5.210
Cúcuta, Cenabastos	1.890	1.965	687	4.541
Cali, Cavasa	1.773	2.331	174	4.278
Villavicencio, CAV	954	867	360	2.181
Bogotá D. C., Plaza Las Flores	478	1.012	429	1.918
Cúcuta, La Nueva Sexta	536	645	185	1.366
Medellín, Plaza Minorista José María Villa	318	20	28	366

Fuente: DANE, Sipsa

en Barranquillita, el almacenamiento de arroz fue de 47.314 t, equivalentes al 10,42%. Barranquilla, con

Granabastos, ocupó el cuarto puesto con 44.700 t para lo comprendido entre enero de 2016 y mayo de 2018, contribuyendo con el 9,85%. Cali, con Santa Helena, por su parte, llegó a las 35.950 t para una participación del 7,92%. Los demás mercados reportaron un abastecimiento inferior a las 30.000 t y contribuciones menores al 5%.

En conclusión, la oferta de arroz entre enero de 2016 y mayo de 2018 en total tendió al alza, pero se presentaron variaciones en los diferentes mercados mayoristas; de este modo, las centrales donde aumentó el ingreso del producto fueron: la Central Mayorista de Antioquia, Corabastos, Santa Helena, Surabastos, Granabastos, Cenabastos, Las Flores y La Nueva Sexta. Por el contrario, disminuyó el ingreso del cereal en Barranquillita, Mercasa, Mercar, Centroabastos, CAV-Villavicencio y la plaza minorista José María Villa.

Los departamentos que registraron los mayores despachos de arroz fueron Tolima, Meta, Casanare, Norte de Santander y Huila. En cuanto a los municipios abastecedores, los de mayor relevancia en el periodo analizado fueron Espinal con 138.097 t, Villavicencio con 63.774 t, Cúcuta con 41.075 t, Ibagué con 38.068 t, Yopal con 36.710 t y Neiva con 23.090 t.



Fuente: DANE.

HORARIO DE RECOLECCIÓN

HORARIO DE RECOLECCIÓN

Territorial	Ciudad	Sitio	Punto de toma	Horario	Día	
Centro	Bogotá, D. C.	Corabastos	Bodegas 1 a la 10 y 11 a la 32, la 81 y 82, importados.	00:00-04:00	Domingo	
			Bodegas 1 a la 10 y 11 a la 32, la 81 y 82, importados, granos y procesados.	05:00-24:00 00:00-04:00 y 05:00-24:00	Lunes Martes a sábado	
		Paloquemao	Rondas por las tres plataformas en el interior del mercado	05:00-11:00	Lunes a sábado	
		Plaza Las Flores	Bodegas de pescados, carnes y lácteos	04:00-07:00	Lunes a sábado	
		Plaza Samper Mendoza	Visita a bodegas de pescados	09:00-11:00	Martes y viernes	
	Neiva	Surabastos	Puerta 1 (1 carril)	16:00-24:00	Lunes y miércoles	
				24:00-04:00	Martes	
				00:00-04:00 y 16:00-24:00	Jueves	
	Tunja	Complejo de Servicios del Sur	Portería principal y rondas a la plaza	00:00-04:00 y 16:00-17:00 y 21:00-24:00	Viernes	
				00:00-04:00	Sábado	
	Centro-orientado	Villavicencio	Central de Abastos de Villavicencio (CAV)	Puerta 1 (un carril)	19:00-24:00	Lunes
					00:00-03:00 y 22:00-24:00	Martes
00:00-06:00 y 20:00-24:00					Miércoles	
00:00-03:00 y 21:00-24:00					Jueves	
00:00-06:00					Viernes	
Bucaramanga		Centroabastos	Entrada (2 carriles)	19:00-22:00	Domingo	
				00:45-04:00 y 05:45-11:00	Lunes	
				07:00-11:00 y 15:00-24:00	Martes	
				00:00-03:00 y 05:45-11:00	Miércoles	
				12:30-24:00	Jueves	
Centro-occidente	Cúcuta	Cenabastos	2 (calle principal, puertas 1, 2, 3, 4 y 5)	00:00-03:00 y 05:45-11:00	Viernes	
				00:00-6:00	Domingo	
				06:00-24:00	Lunes	
				00:00-24:00	Martes a sábado	
	Pereira	Mercasa	Puerta 1	00:00-03:00	Domingo	
				05:00-12:00 y 16:00-00:00	Lunes	
				00:00-12:00 y 16:00-24:00	Martes	
				00:00-12:00 y 16:00-24:00	Miércoles	
Centro-occidente	Pereira	Mercasa	Puerta 1	00:00-12:00 y 16:00-24:00	Jueves	
				00:00-12:00 y 16:00-24:00	Viernes	
				00:00-12:00 y 16:00-24:00	Sábado	
				03:00-04:00 y 05:00-12:00	Lunes a sábado	
				03:30-20:00	Lunes	
Centro-occidente	Pereira	Mercasa	Puerta 1	06:00-24:00	Martes	
				00:00-24:00	Miércoles	

Territorial	Ciudad	Sitio	Punto de toma	Horario	Día
Centro-occidente	Pereira	Mercasa	Puerta 1	00:00-23:00	Jueves
				05:00-20:00	Viernes
	Armenia	Mercar	Puerta 1	03:30-11:00 y 14:00-17:00	Lunes
				05:00-09:00	Martes
				06:00-12:00 y 14:00-18:00	Miércoles y viernes
				03:30-09:00	Jueves
			04:00-08:00	Sábado	
Noroccidente	Medellín	Central Mayorista de Antioquia (CMA)	Bloques de la Central Mayorista de Antioquia	02:00-17:00	Lunes a sábado
		Plaza Minorista José María Villa	Sótano	03:00-11:30	Lunes a sábado
			Quincalla	01:00-09:00	
		Muelle	01:00-09:00		
Suroccidente	Cali	Santa Helena	Se realizan varias rondas en las calles del mercado	06:30-13:00 y 19:00-24:00	Lunes
				00:00-00:30, 13:30-17:00 y 19:00-21:30	Martes
				04:00-07:00, 08:30-17:00 y 19:00-24:00	Miércoles
				00:00-00:30, 07:00-17:00 y 19:00-21:30	Jueves
				04:00-24:00	Viernes
				00:00-00:30, 06:00-09:30 y 19:00-22:00	Sábado
	Cavasa		Entrada (carril 1 y 2)	06:00-24:00	Domingo y miércoles
				00:00-01:00 y 06:00-12:00	Lunes y jueves
				06:00-10:00	Martes
				06:00-12:00	Viernes
				06:00-10:00	Sábado
				04:00-08:00 y 13:00-18:00	Lunes
Ipiales	Centro de acopio	Entrada (un carril)	13:00-18:00	Martes	
			13:00-18:00	Miércoles	
			13:00-18:00	Jueves	
			04:00-08:00 y 13:00-18:00	Viernes	
Norte	Barranquillita	Rondas por sectores de El boliche, La 43, parqueaderos, bodegas y locales mayoristas	18:00-24:00	Domingo	
			00:00-02:30 y 08:00-17:00	Lunes y viernes	
			08:00-17:00 y 18:00-24:00	Martes y jueves	
			00:00-02:30 y 08:00-15:00	Miércoles	
	Barranquilla		Entrada y bodegas	10:00-18:00	Domingo
				07:00-13:00	Lunes
				08:00-17:00	Martes
				10:00-18:00	Miércoles
				12:00-21:00	Jueves
				08:00-16:00	Viernes
	Granabastos		Entrada y bodegas	12:00-21:00	Jueves
				08:00-16:00	Viernes
				12:00-21:00	Jueves
				08:00-16:00	Viernes
10:00-18:00				Domingo	
19:00-24:00				Domingo	
Cartagena	Bazurto	Rondas por los sectores de la avenida del Lago, CAI, bodegas y locales mayoristas	00:00-04:00 y 08:00-16:00	Lunes y viernes	
			08:00-16:00 y 19:00-24:00	Martes y jueves	
			00:00-04:00 y 07:00-15:00	Miércoles	

SIPSA app



@DANE_Colombia



/DANEColombia



/DANEColombia



GOBIERNO DE COLOMBIA



DANE

INFORMACIÓN
ESTRATÉGICA