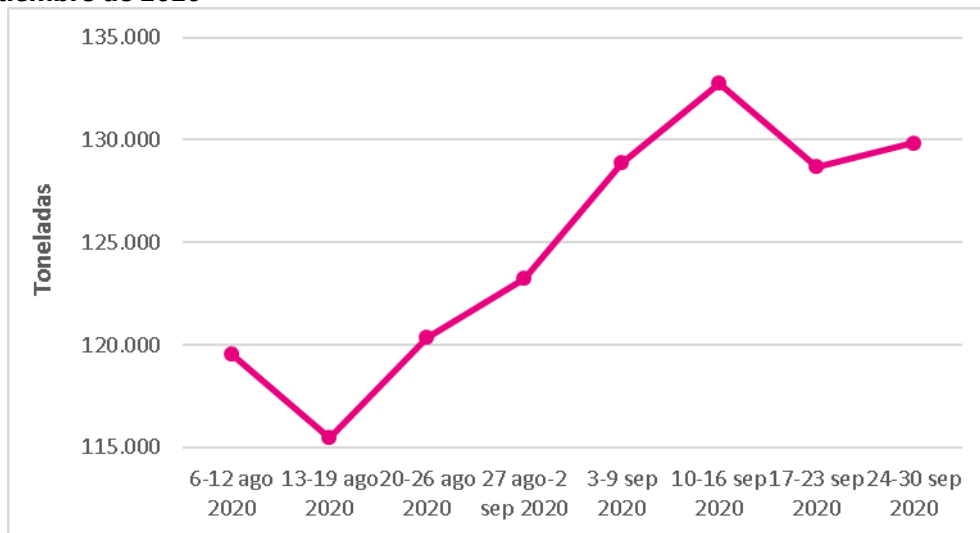


Sistema de Información de Precios y Abastecimiento del Sector Agropecuario (SIPSA)

Septiembre de 2020

Gráfico 1. Variación semanal en el abastecimiento de alimentos
29 mercados mayoristas
Agosto – septiembre de 2020



Fuente: DANE, SIPSA

- Comportamiento en los diferentes mercados en septiembre 2020
- Informe de contexto: Abastecimiento de alimentos que se clasifican en la categoría de otros grupos, enero 2019 – septiembre 2020

1. COMPORTAMIENTO EN LOS DIFERENTES MERCADOS EN SEPTIEMBRE 2020

El presente documento corresponde al reporte de abastecimiento de alimentos del Sistema de Información de Precios y Abastecimiento del Sector Agropecuario (SIPSA) para el periodo comprendido en el mes de septiembre de 2020.

Durante este mes se registró un incremento de 9,38% con relación al mes de agosto de la totalidad del volumen de alimentos abastecidos en los mercados que contempla la operación estadística.

Este comportamiento se explica principalmente por el mayor ingreso de alimentos en los mercados de: Barranquillita y Granabastos en Barranquilla; Corabastos y Plaza Samper Mendoza en Bogotá; Centroabastos en Bucaramanga; Bazurto en Cartagena; La Nueva Sexta en Cúcuta; la Plaza La 21 en Ibagué; Centro de Acopio de Ipiales; Central Mayorista de Antioquia y Plaza Minorista José María Villa en Medellín; Mercado del Sur en Montería; Surabastos en Neiva; El Potrerillo en Pasto; Mercasa en Pereira; Plaza de mercado del barrio Bolívar en Popayán; Santa Marta; Nuevo Mercado de Sincelejo; Complejo de Servicios del Sur en Tunja; y Mercabastos y Mercado Nuevo en Valledupar y Central de Abasto de Villavicencio (CAV). Los mercados restantes presentaron variaciones negativas.

A continuación, se relaciona la información detallada sobre la cantidad y porcentaje de abastecimiento en los 29 mercados de las principales ciudades del país donde tiene presencia el SIPSA en el componente de Abastecimiento.

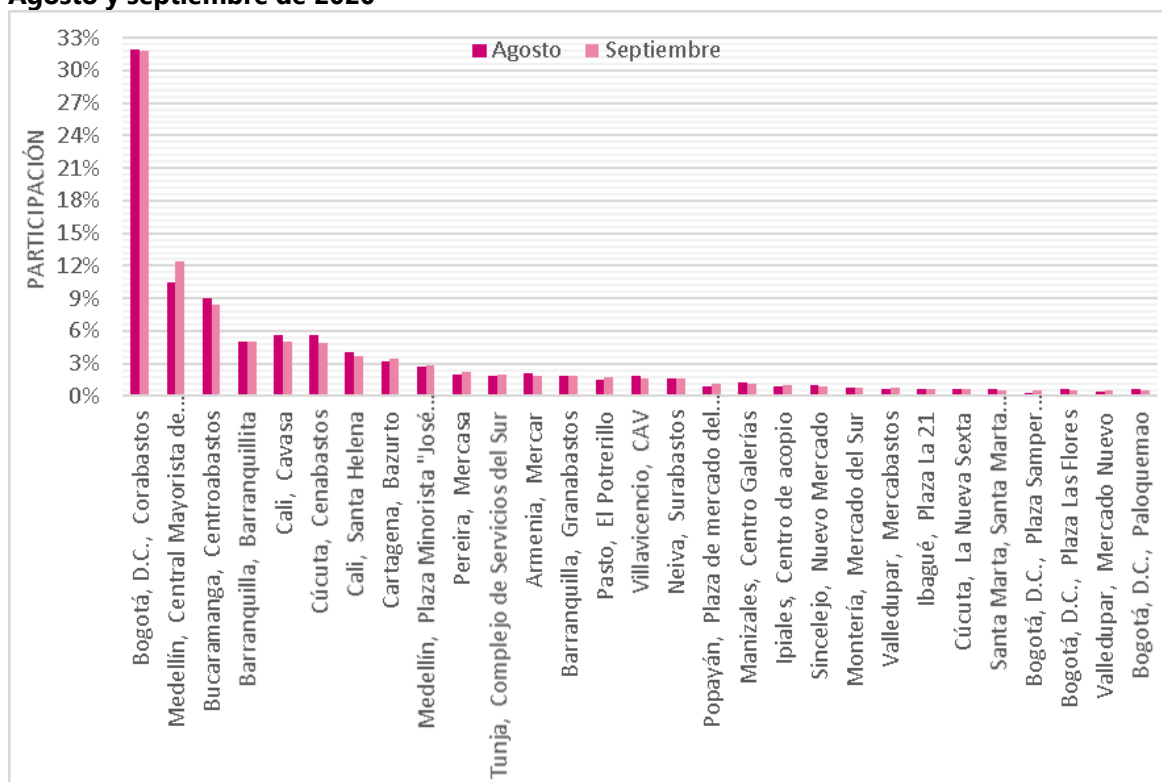
**Cuadro 1. Variación en el abastecimiento de alimentos según ciudad y mercado mayorista
29 mercados mayoristas
Agosto y septiembre de 2020**

Ciudad	Central	Agosto (t)	Septiembre (t)	Variación (%)
Armenia	Mercar	10.774	10.578	-1,82%
Barranquilla	Barranquillita	25.675	28.558	11,23%
Barranquilla	Granabastos	9.487	10.417	9,80%
Bogotá, D.C.	Corabastos	164.668	179.320	8,90%
Bogotá, D.C.	Paloquemao	3.146	2.770	-11,95%
Bogotá, D.C.	Plaza Las Flores	3.688	3.129	-15,15%
Bogotá, D.C.	Plaza Samper Mendoza	1.752	3.200	82,68%
Bucaramanga	Centroabastos	46.723	47.154	0,92%
Cali	Cavasa	29.269	28.284	-3,36%
Cali	Santa Helena	20.807	20.767	-0,19%
Cartagena	Bazurto	16.662	19.385	16,35%
Cúcuta	Cenabastos	29.219	27.477	-5,96%
Cúcuta	La Nueva Sexta	3.529	3.545	0,44%
Ibagué	Plaza La 21	3.681	4.002	8,72%
Ipiales	Centro de acopio	4.752	5.653	18,96%
Manizales	Centro Galerías	6.353	6.151	-3,18%
Medellín	Central Mayorista de Antioquia	53.821	69.899	29,87%
Medellín	Plaza Minorista "José María Villa"	13.749	16.037	16,64%
Montería	Mercado del Sur	4.106	4.361	6,22%
Neiva	Surabastos	8.470	8.964	5,84%
Pasto	El Potrerillo	7.679	9.574	24,68%
Pereira	Mercasa	10.267	12.468	21,44%
Popayán	Plaza de mercado del barrio Bolívar	4.411	6.200	40,57%
Santa Marta	Santa Marta (Magdalena)	3.236	3.260	0,75%
Sincelejo	Nuevo Mercado	5.100	5.313	4,17%
Tunja	Complejo de Servicios del Sur	9.728	11.478	18,00%
Valledupar	Mercabastos	3.676	4.105	11,67%
Valledupar	Mercado Nuevo	1.899	2.917	53,61%
Villavicencio	CAV	9.457	9.194	-2,78%
TOTAL		515.780	564.160	9,38%

Fuente: DANE-SIPSA

La participación en el volumen total de acopio de los alimentos para septiembre la lidera la central de Corabastos en Bogotá con 31,79%; seguida de la Central Mayorista de Medellín con 12,39%; Centroabastos en Bucaramanga con 8,36%; y Barranquillita en Barranquilla con una participación de 5,06% en el total de las 29 centrales que abarca el SIPSA.

Gráfico 2. Participación de los mercados mayoristas en el total de abastecimiento
29 mercados mayoristas
Agosto y septiembre de 2020



Fuente: DANE- SIPSA

En septiembre el grupo de tubérculos, raíces y plátanos tuvo la mayor participación del acopio total de alimentos con 29,83%, seguido de verduras y hortalizas con 26,91%, frutas 23,84% y finalmente la categoría de otros grupos que contempla carnes; granos y cereales; lácteos y huevos; pescados y procesados, con 19,42%. A continuación, se presentan las

cantidades y participaciones del acopio de alimentos de los diferentes grupos y mercados mayoristas.

Cuadro 2. Volumen y participación del abastecimiento por grupos de alimentos en los mercados mayoristas
29 mercados mayoristas
Agosto y septiembre de 2020

Grupo	Agosto		Septiembre		Variación (%)
	Cantidad (t)	Participación (%)	Cantidad (t)	Participación (%)	
Armenia, Mercar					
Frutas	2.507	23,27%	2.320	21,93%	-7,48%
Tubérculos, raíces y plátanos	3.677	34,12%	3.564	33,69%	-3,06%
Verduras y hortalizas	2.793	25,93%	2.885	27,27%	3,27%
Otros grupos	1.797	16,68%	1.809	17,10%	0,68%
Total Mercar	10.774	100%	10.578	100%	-1,82%
Barranquilla, Barranquillita					
Frutas	5.785	22,53%	6.787	23,77%	17,34%
Tubérculos, raíces y plátanos	6.499	25,31%	7.100	24,86%	9,25%
Verduras y hortalizas	5.030	19,59%	5.047	17,67%	0,34%
Otros grupos	8.362	32,57%	9.623	33,70%	15,09%
Total Barranquillita	25.675	100%	28.558	100%	11,23%
Barranquilla, Granabastos					
Frutas	655	6,90%	700	6,72%	6,94%
Tubérculos, raíces y plátanos	1.113	11,73%	1.191	11,44%	7,03%
Verduras y hortalizas	743	7,83%	626	6,01%	-15,78%
Otros grupos	6.976	73,53%	7.899	75,83%	13,24%
Total Granabastos	9.487	100%	10.417	100%	9,80%
Bogotá, Corabastos					
Frutas	47.165	28,64%	50.411	28,11%	6,88%
Tubérculos, raíces y plátanos	43.301	26,30%	51.804	28,89%	19,64%
Verduras y hortalizas	56.892	34,55%	60.227	33,59%	5,86%
Otros grupos	17.311	10,51%	16.878	9,41%	-2,50%
Total Corabastos	164.668	100%	179.320	100%	8,90%
Bogotá, Paloquemao					
Frutas	976	31,01%	798	28,81%	-18,21%
Tubérculos, raíces y plátanos	766	24,36%	647	23,35%	-15,62%
Verduras y hortalizas	610	19,38%	499	18,03%	-18,12%
Otros grupos	794	25,24%	826	29,82%	4,02%
Total Paloquemao	3.146	100%	2.770	100%	-11,95%
Bogotá, Las Flores					
Frutas	807	21,89%	797	25,47%	-1,29%

Grupo	Agosto		Septiembre		Variación (%)
	Cantidad (t)	Participación (%)	Cantidad (t)	Participación (%)	
Tubérculos, raíces y plátanos	74	2,00%	117	3,75%	58,97%
Verduras y hortalizas	37,2	1,01%	30,5	0,97%	-18,15%
Otros grupos	2.769	75,10%	2.184	69,81%	-21,13%
Total Las Flores	3.688	100%	3.129	100%	-15,15%
Bogotá, Samper Mendoza					
Frutas	29	1,63%	185	5,78%	547,61%
Tubérculos, raíces y plátanos	12	0,69%	21	0,67%	77,22%
Verduras y hortalizas	107	6,09%	369	11,52%	245,80%
Otros grupos	1.604	91,60%	2.625	82,03%	63,61%
Total Samper Mendoza	1.752	100,00%	3.200	100%	82,68%
Bucaramanga, Centroabastos					
Frutas	15.369	32,89%	15.487	32,84%	0,77%
Tubérculos, raíces y plátanos	12.385	26,51%	12.510	26,53%	1,00%
Verduras y hortalizas	16.097	34,45%	16.042	34,02%	-0,34%
Otros grupos	2.872	6,15%	3.115	6,61%	8,49%
Total Centroabastos	46.723	100%	47.154	100%	0,92%
Cali, Cavasa					
Frutas	3.599	12,30%	3.502	12,38%	-2,69%
Tubérculos, raíces y plátanos	10.751	36,73%	10.867	38,42%	1,08%
Verduras y hortalizas	6.516	22,26%	6.859	24,25%	5,26%
Otros grupos	8.402	28,71%	7.055	24,94%	-16,03%
Total Cavasa	29.269	100%	28.284	100%	-3,36%
Cali, Santa Helena					
Frutas	5.849	28,11%	5.912	28,47%	1,08%
Tubérculos, raíces y plátanos	4.769	22,92%	4.652	22,40%	-2,44%
Verduras y hortalizas	5.268	25,32%	5.357	25,79%	1,68%
Otros grupos	4.921	23,65%	4.846	23,33%	-1,53%
Total Sta.Helena	20.807	100%	20.767	100%	-0,19%
Cartagena, Bazurto					
Frutas	2.598	15,59%	2.798	14,44%	7,72%
Tubérculos, raíces y plátanos	7.988	47,94%	8.430	43,49%	5,54%
Verduras y hortalizas	3.036	18,22%	3.358	17,32%	10,62%
Otros grupos	3.040	18,25%	4.799	24,75%	57,83%
Total Bazurto	16.662	100%	19.385	100%	16,35%
Cúcuta, Cenabastos					
Frutas	4.909	16,80%	4.832	17,58%	-1,59%
Tubérculos, raíces y plátanos	10.031	34,33%	9.216	33,54%	-8,12%
Verduras y hortalizas	6.853	23,45%	6.243	22,72%	-8,90%
Otros grupos	7.426	25,41%	7.187	26,15%	-3,22%
Total Cenabastos	29.219	100%	27.477	100%	-5,96%
Cúcuta, La Nueva Sexta					

Grupo	Agosto		Septiembre		Variación (%)
	Cantidad (t)	Participación (%)	Cantidad (t)	Participación (%)	
Frutas	954	27,02%	775	21,85%	-18,77%
Tubérculos, raíces y plátanos	230	6,50%	186	5,23%	-19,19%
Verduras y hortalizas	69	1,96%	73	2,06%	5,20%
Otros grupos	2.277	64,51%	2.512	70,86%	10,33%
Total La Nueva sexta	3.529	100%	3.545	100%	0,44%
Ibagué, Plaza La 21					
Frutas	817	22,20%	983	24,57%	20,36%
Tubérculos, raíces y plátanos	1.841	50,01%	1.988	49,69%	8,01%
Verduras y hortalizas	757	20,57%	758	18,95%	0,14%
Otros grupos	266	7,22%	272	6,79%	2,30%
Total Plaza La 21	3.681	100%	4.002	100%	8,72%
Ipiales, Centro de Acopio					
Frutas	192	4,04%	192	3,40%	0,00%
Tubérculos, raíces y plátanos	2.525	53,12%	2.396	42,39%	-5,07%
Verduras y hortalizas	2.036	42,84%	3.065	54,21%	50,56%
Total Centro de Acopio	4.752	100%	5.653	100%	18,96%
Manizales, Centro Galerías					
Frutas	1.823	28,69%	1.580	25,68%	-13,35%
Tubérculos, raíces y plátanos	2.047	32,22%	2.067	33,60%	0,96%
Verduras y hortalizas	1.637	25,77%	1.338	21,75%	-18,27%
Otros grupos	846	13,32%	1.167	18,97%	37,92%
Total Centro Galerías	6.353	100%	6.151	100%	-3,18%
Medellín, Central Mayorista de Antioquia					
Frutas	14.470	26,89%	16.092	23,02%	11,21%
Tubérculos, raíces y plátanos	11.156	20,73%	14.396	20,60%	29,04%
Verduras y hortalizas	13.405	24,91%	15.355	21,97%	14,54%
Otros grupos	14.789	27,48%	24.056	34,42%	62,66%
Total CMA	53.821	100%	69.899	100%	29,87%
Medellín, Plaza Minorista José María Villa					
Frutas	4.547	33,07%	4.659	29,05%	2,47%
Tubérculos, raíces y plátanos	4.826	35,10%	5.778	36,03%	19,72%
Verduras y hortalizas	3.178	23,11%	3.984	24,85%	25,38%
Otros grupos	1.198	8,71%	1.615	10,07%	34,84%
Total Plaza Minorista José María Villa	13.749	100%	16.037	100%	16,64%
Montería, Mercado del Sur					
Frutas	454	11,06%	460	10,55%	1,34%
Tubérculos, raíces y plátanos	2.179	53,08%	2.239	51,34%	2,74%
Verduras y hortalizas	1.122	27,33%	1.278	29,31%	13,91%
Otros grupos	350	8,53%	384	8,80%	9,56%
Total Mercado del Sur	4.106	100%	4.361	100%	6,22%
Neiva, Surabastos					

Grupo	Agosto		Septiembre		Variación (%)
	Cantidad (t)	Participación (%)	Cantidad (t)	Participación (%)	
Frutas	1.740	20,55%	1.970	21,98%	13,21%
Tubérculos, raíces y plátanos	2.704	31,93%	2.983	33,27%	10,30%
Verduras y hortalizas	2.459	29,03%	2.776	30,96%	12,87%
Otros grupos	1.566	18,49%	1.236	13,79%	-21,10%
Total Surabastos	8.470	100%	8.964	100%	5,84%
Pasto, El Potrerillo					
Frutas	1.033	13,46%	1.284	13,41%	24,25%
Tubérculos, raíces y plátanos	4.287	55,82%	5.682	59,34%	32,53%
Verduras y hortalizas	2.343	30,51%	2.592	27,07%	10,63%
Otros grupos	16	0,21%	17	0,17%	4,60%
Total El Potrerillo	7.679	100%	9.574	100%	24,68%
Pereira, Mercasa					
Frutas	3.065	29,85%	3.597	28,85%	17,36%
Tubérculos, raíces y plátanos	1.538	14,98%	2.092	16,78%	36,02%
Verduras y hortalizas	1.927	18,77%	2.348	18,83%	21,83%
Otros grupos	3.737	36,40%	4.431	35,54%	18,58%
Total Mercasa	10.267	100%	12.468	100%	21,44%
Popayán, Plaza de mercado del barrio Bolívar					
Frutas	313	7,09%	515	8,31%	64,78%
Tubérculos, raíces y plátanos	2.704	61,30%	3.838	61,91%	41,96%
Verduras y hortalizas	296	6,71%	490	7,90%	65,60%
Otros grupos	1.098	24,90%	1.357	21,88%	23,53%
Total Plaza de mercado del barrio Bolívar	4.411	100%	6.200	100%	40,57%
Santa Marta, (Magdalena)					
Frutas	550	16,99%	667	20,47%	21,41%
Tubérculos, raíces y plátanos	1.546	47,78%	1.444	44,29%	-6,61%
Verduras y hortalizas	926	28,63%	913	28,02%	-1,41%
Otros grupos	214	6,60%	235	7,22%	10,16%
Total Santa Marta (Magdalena)	3.236	100%	3.260	100%	0,75%
Sincelejo, Nuevo Mercado					
Frutas	423	8,29%	529	9,96%	25,17%
Tubérculos, raíces y plátanos	2.202	43,17%	2.395	45,08%	8,77%
Verduras y hortalizas	1.334	26,16%	1.425	26,82%	6,81%
Otros grupos	1.141	22,38%	963	18,13%	-15,58%
Total Nuevo Mercado	5.100	100%	5.313	100%	4,17%
Tunja, Complejo de Servicios del Sur					
Frutas	2.392	24,59%	2.353	20,50%	-1,64%
Tubérculos, raíces y plátanos	3.892	40,01%	5.264	45,86%	35,23%
Verduras y hortalizas	3.439	35,36%	3.853	33,56%	12,02%
Otros grupos	4	0,04%	9	0,08%	125,00%
Total Complejo de Servicios del Sur	9.728	100%	11.478	100%	18,00%

Grupo	Agosto		Septiembre		Variación (%)
	Cantidad (t)	Participación (%)	Cantidad (t)	Participación (%)	
Valledupar, Mercabastos					
Frutas	826	22,46%	1.069	26,05%	29,50%
Tubérculos, raíces y plátanos	1.992	54,20%	2.076	50,57%	4,21%
Verduras y hortalizas	856	23,28%	924	22,51%	7,93%
Otros grupos	2	0,05%	36	0,87%	1695,50%
Total Mercabastos	3.676	100%	4.105	100%	11,67%
Valledupar, Mercado Nuevo					
Frutas	454	23,92%	745	25,52%	63,91%
Tubérculos, raíces y plátanos	181	9,55%	183	6,27%	0,88%
Verduras y hortalizas	278	14,64%	327	11,20%	17,56%
Otros grupos	985	51,89%	1.663	57,00%	68,74%
Total Mercado Nuevo	1.899	100%	2.917	100%	53,61%
Villavicencio, Central de Abastecimiento de Villavicencio					
Frutas	2.298	24,30%	2.469	26,86%	7,44%
Tubérculos, raíces y plátanos	3.572	37,77%	3.163	34,40%	-11,46%
Verduras y hortalizas	2.756	29,14%	2.792	30,37%	1,31%
Otros grupos	831	8,79%	770	8,38%	-7,31%
Total CAV	9.457	100%	9.194	100%	-2,78%
TOTAL	515.780		564.160		9,38%

Fuente: DANE-SIPSA

* En la Central de Acopio de Ipiales no se recoge información de alimentos clasificados en otros grupos.

Los mercados con las variaciones más representativas en donde tiene presencia el SIPSA en el componente de Abastecimiento son:

1.1. Barranquilla, Barranquillita

En Barranquillita, el suministro de alimentos se incrementó en 11,23%, al reportar en septiembre 2.883 toneladas (t) más que en agosto de 2020.

En las frutas se reportó un crecimiento en el acopio de 17,34%, generado por el mayor ingreso de bananos Urabá y criollo, naranja Valencia y/o Sweet, papaya Tainung, patilla, guayaba pera y fresa. La categoría de otros grupos aumentó su oferta en 15,09%, a causa del buen aprovisionamiento de arroz, aceites, harinas, mojarra, sal yodada, salsas, aderezos, gaseosas y maltas, entre otros. En el grupo de los tubérculos, raíces y plátanos, Barranquillita mejoró su aprovisionamiento en 9,25%, debido a la mayor entrada de

plátano hartón verde, y papas única, Betina y capira. En cuanto a las verduras y hortalizas subió su ingreso en 0,34%, por alimentos como el tomate chonto, la cebolla junca, la lechuga Batavia, el ajo, el apio y el ají topito dulce.

1.2. Barranquilla, Granabastos

El abastecimiento de alimentos en esta central creció en 9,80%, al reportar en septiembre 10.417 t frente a 9.487 t en agosto.

La categoría de otros grupos aumentó su oferta en 13,24%, a causa del buen aprovisionamiento de arroz, gaseosas, maltas, azúcar, sal yodada, maíz amarillo, cervezas y avena, entre otros. En el grupo de los tubérculos, raíces y plátanos mejoró su aprovisionamiento en 7,03%, debido a la mayor entrada de papas única y capira, yuca, ñame y arracacha. En las frutas se reportó un crecimiento en el acopio de 6,94%, generado por el mayor ingreso de limón común, maracuyá, papaya Tainung, piña Gold, mora, fresa, melón y uchuva. Mientras que las verduras y hortalizas redujeron su ingreso en 15,78%, por alimentos como el tomate chonto, la zanahoria, las cebollas Cabezona y junca, el ajo, el pimentón y el cilantro.

1.3. Bogotá, Corabastos

En el mercado de Corabastos el aprovisionamiento de alimentos para el mes de septiembre tuvo una variación positiva de 8,90% con respecto a agosto.

Los tubérculos, raíces y plátanos incrementaron su ingreso en 19,64%, ante un alza en el abastecimiento de papas superior, criolla, parda pastusa, R-12, suprema, única y capira; plátano hartón verde y yuca. Las frutas reportaron un aumento en su oferta de 6,88%, lo que se evidenció por el ascenso de inventarios de frutas como papaya Maradol, guayaba pera, limón Tahití, tomate de árbol, lulo, naranja Valencia y/o Sweet, melón y maracuyá. En el grupo de las verduras y hortalizas ascendió su acopio en 5,86%, destacándose un buen suministro de cebollas Cabezona y junca, zanahoria, arveja verde en vaina, habichuela,

ahuyama y lechuga Batavia. Por último, la categoría otros grupos reportó una caída de 2,50%, ante el menor acopio de harinas, panela, lentejas, sal yodada, aceites y garbanzo, entre otros productos.

1.4. Bogotá, Samper Mendoza

En Samper Mendoza, el suministro de alimentos mejoró en 82,68%, al reportar 1.448 t más en septiembre comparado con agosto.

Las frutas mostraron un ascenso en el acopio de 547,61%, al pasar de 29 t en agosto a 185 t en septiembre; esta situación fue el resultado de un mayor ingreso de naranja Valencia y/o Sweet y banano Urabá. Las verduras y hortalizas reportaron un alza del 245,80%, por alimentos como el tomate chonto, la cebolla junca y las verduras en general. El grupo de tubérculos, raíces y plátanos mejoró su aprovisionamiento en 77,22%, debido a la mayor entrada de papas superior, criolla y única; y plátano hartón verde. La categoría de otros grupos incrementó su oferta en 63,61%, debido a las mayores cantidades de carne de pollo, cerdo y de res; mojarra, arroz, azúcar, camarón, tilapia y maíz amarillo, entre otros.

1.5. Bucaramanga, Centroabastos

En el mercado de Centroabastos el aprovisionamiento aumentó en 0,92% pasando de 46.723 t en agosto a 47.154 t en septiembre.

Los otros grupos aumentaron en 8,49% por la llegada de productos como el bocachico, las lentejas, la carne de pollo, la basa, la cachama, los huevos y la avena. El grupo de los tubérculos, raíces y plátanos creció en 1,00%, a consecuencia del mayor abastecimiento de papas superior, única, R-12, suprema y Betina. Las frutas tuvieron un ascenso de 0,77%, comportamiento explicado en su mayoría por la guayaba pera, la manzana importada, la piña perolera, el tomate de árbol y la patilla. En cambio, las verduras y hortalizas disminuyeron su acopio en 0,34%, al caer los inventarios de la cebolla Cabezona, la zanahoria, el pepino cohombro, la habichuela y el brócoli.

1.6. Cartagena, Bazurto

En esta central, el abastecimiento de septiembre presentó un ascenso en el ingreso de alimentos, reportando una variación de 16,35% frente a agosto.

La categoría de otros grupos registró un alza en el acopio de 57,83%, variación que se explica por el buen ingreso de arroz, azúcar, carne de pollo y de cerdo, sal yodada, mojarra, bocachico, harinas y aceites, entre otros. Las verduras y hortalizas reportaron un ascenso del 10,62%, como resultado del mayor acopio de tomates chonto y Riogrande, cebolla junca, chócolo mazorca, pimentón y ají topito dulce. Las frutas incrementaron su aprovisionamiento en 7,72%, principalmente por las mayores cantidades de alimentos como naranja Valencia y/o Sweet, tomate de árbol, maracuyá, patilla, mora, piña Gold, papaya Tainung y coco. Finalmente, el grupo de los tubérculos, raíces y plátanos aumentó su oferta en 5,54%, originado por el mayor aprovisionamiento de papas única, capira y criolla; yuca y plátano guineo.

1.7. Cúcuta, La Nueva Sexta

En esta central, el abastecimiento de septiembre presentó un ascenso en el ingreso de alimentos, reportando una variación de 0,44% frente a agosto.

La categoría de otros grupos registró un alza en el abastecimiento de 10,33%, esta situación obedeció a un mayor ingreso de azúcar, gaseosas, maltas, arroz, quesos, cuajadas, bocachico, salsa y aderezos. Las verduras y hortalizas reportaron un ascenso del 5,20%, ante el mayor acopio de apio, brócoli, perejil, acelga y espinaca. El grupo de los tubérculos, raíces y plátanos redujo su oferta en 19,19%, originado por el menor aprovisionamiento de plátanos y yuca. Por último, las frutas disminuyeron su aprovisionamiento en 18,77%, principalmente por las menores cantidades de alimentos como naranja común, mandarina común, limón común y melón.

1.8. Ibagué, Plaza La 21

En la Plaza la 21, el ingreso de alimentos creció en 8,72%, al registrar 321 t más en septiembre con respecto a agosto.

Las frutas frescas presentaron un alza de 20,36%, que obedeció al mayor ingreso de piña Gold, naranja Valencia y/o Sweet, lulo, mandarina Arrayana, guayaba pera, tomate de árbol, limón común, banano criollo y melón. Los tubérculos, raíces y plátanos reportaron una mayor oferta con una variación positiva de 8,01%, ante un incremento en los inventarios de papa superior. La categoría otros grupos creció en 2,30%, por la buena entrada de azúcar, arroz, lentejas, harinas, frijoles y leche en polvo, entre otros. Y las verduras y hortalizas aumentaron su acopio en 0,14% por los buenos inventarios de cebollas cabezona y junca, zanahoria, arveja verde en vaina y pepino de rellenar.

1.9. Ipiales, Centro de Acopio

En el Centro de Acopio de Ipiales, la oferta de alimentos aumentó en 18,96%, al registrar 5.653 t en septiembre; 901 t más frente a agosto.

Las verduras y hortalizas reportaron un mayor volumen con una variación de 50,56%, como resultado de la buena oferta de arveja verde en vaina, lechuga Batavia, chócolo mazorca y zanahoria. El grupo de los tubérculos, raíces y plátanos decreció en 5,07%, debido a la poca entrada de papas superior, criolla, suprema, Morasurco y parda pastusa. En las frutas mantuvieron su oferta de 192 t con naranja Valencia y/o Sweet principalmente.

1.10. Medellín, Central Mayorista de Antioquia

En la Central Mayorista de Antioquia en la ciudad de Medellín, el acopio de alimentos mejoró 29,87%, al reportar 69.899 t en septiembre, frente a 53.821 t en agosto.

La categoría otros grupos incrementaron su stock en 62,66%, explicado por el ascenso en el abastecimiento de arroz, maíces amarillo y blanco, azúcar, panela, aceites, leche en polvo, huevos, sal yodada, galletas y atún en lata. El grupo de los tubérculos, raíces y plátanos registró un alza en su oferta de 29,04%, por las papas capira, criolla, nevada y única; y la yuca. Las verduras y hortalizas tuvieron un ascenso en sus inventarios en 14,54% ante el mayor ingreso de tomate chonto, cebolla Cabezona, zanahoria, repollo, frijol verde, habichuela, arveja verde en vaina, chócolo mazorca, pepino cohombro, pimentón y remolacha. En las frutas frescas creció el abastecimiento en 11,21%, lo que obedeció principalmente al mayor ingreso de naranja Valencia y/o Sweet, piña Gold, guayaba pera, tomate de árbol, banano criollo, lulo, mandarina Oneco, manzana importada, maracuyá y melón.

1.11. Medellín, Plaza Minorista José María Villa

En la Plaza Minorista José María Villa el suministro de alimentos aumentó en 16,64%, en el periodo de referencia de septiembre, frente a agosto.

La categoría otros grupos registró una variación positiva en su stock de 34,84%, explicado por el ingreso de alimentos como carne de res, queso costeño, panela, salsas, aderezos, quesos y cuajadas, principalmente. El grupo de las verduras y hortalizas mejoró su acopio en 25,38% ante los mayores inventarios de tomate chonto, chócolo mazorca, zanahoria, cebolla junca, frijol verde, habichuela, cilantro, arveja verde en vaina, espinaca y coliflor, entre otros. En los tubérculos, raíces y plátanos se reportó una mayor oferta con 19,72%, por las papas capira y criolla, el plátano hartón verde, la yuca y la arracacha. Las frutas frescas incrementaron sus volúmenes en 2,47%, lo que obedeció a la mayor entrada de guayaba pera, mangos, mandarina Oneco, papaya Tainung, limón Tahití, fresa y aguacate Hass, principalmente.

1.12. Montería, Mercado del Sur

En el Mercado de Sur en la ciudad de Montería, el acopio de alimentos ascendió en 6,22%, al reportar 255 t más en septiembre comparado con agosto.

Las verduras y hortalizas incrementaron su acopio en un 13,91% ante el buen ingreso de tomate chonto, chócolo mazorca, zanahoria, cebolla junca, frijol verde, habichuela, cilantro, arveja verde en vaina y ahuyama, entre otros. En cuanto a la categoría otros grupos, registró un aumento en su stock de 9,56%, por la carne de res y de pollo, el queso costeño, la panela, las gaseosas y las harinas. En el grupo de los tubérculos, raíces y plátanos se registró un alza en su oferta de 2,74%, por las papas capira y criolla, el plátano hartón verde y la yuca. En las frutas frescas se registró un incremento de su abastecimiento en 1,34%, lo que obedeció a la buena entrada de alimentos como mango, guayaba pera, mandarina Oneco, papaya Tainung, limón Tahití, fresa y aguacate Hass.

1.13. Neiva, Surabastos

En el mercado de Surabastos en la ciudad de Neiva, el acopio de alimentos ascendió en 5,84%, al reportar 495 t más en septiembre comparado con agosto.

En las frutas frescas se registró un alza de su abastecimiento en 13,21%, lo que obedeció a la buena entrada de alimentos como naranjas Valencia y/o Sweet y común, banano criollo, piña Gold, mandarina común, mora, aguacate papelillo y melón. En cuanto a las verduras y hortalizas mejoró su acopio en un 12,87% ante el mayor ingreso de tomate chonto, cebollas junca y Cabezona, zanahoria, habichuela, lechuga Batavia, pimentón y ahuyama, entre otros. En el grupo de los tubérculos, raíces y plátanos se registró un alza en su oferta de 10,30%, por el plátano hartón verde, las papas única, criolla, suprema, parda pastusa, Betina y R-12; y la yuca. Mientras que la categoría otros grupos registró un descenso en su stock de 21,10%, por la poca entrada de harinas, maíces amarillo y blanco, sal yodada, panela, aceites y lentejas.

1.14. Pasto, El Potrerillo

En esta central el volumen de alimentos durante septiembre presentó un alza del 24,68%, al reportar 9.574 t en agosto frente a 7.679 t en agosto.

Los tubérculos, raíces y plátanos crecieron en 32,53%, debido a la mayor entrada de papas capira, única, criolla, superior, Morasurco, parda pastusa y suprema; así como ulluco. Las frutas incrementaron su stock en 24,25% al ingresar mayores cantidades de tomate de árbol, naranja Valencia y/o Sweet, papaya Maradol, mandarina común, mango Tommy, piña Gold y guayaba pera. Seguido de las verduras y hortalizas con 10,63%, variación explicada por la zanahoria, la cebolla junca, el repollo, la arveja verde en vaina, el tomate chonto y la lechuga Batavia. La categoría otros grupos ascendió en 4,60% debido al mayor ingreso de azúcar y condimentos.

1.15. Pereira, Mercasa

En el mercado de Mercasa en Pereira, el abastecimiento ascendió en 21,44%, al reportar 2.201 t más en septiembre comparado con agosto.

En el grupo de los tubérculos, raíces y plátanos se registró ascenso en su oferta del orden del 36,02%, por las papas única, rubí, criolla, nevada, parda pastusa y R-12; plátano hartón verde, yuca y arracacha. Las verduras y hortalizas mejoraron su acopio en un 21,83% ante el mayor ingreso de tomate chonto, zanahoria, cebollas Cabezona y junca, lechuga Batavia, repollo, habichuela, pepino cohombro, arveja verde en vaina, frijol verde y ajo entre otros. La categoría otros grupos incrementó su oferta en 18,58%, por los maíces amarillo y blanco, los frijoles, las harinas, las lentejas, la panela, el atún en lata y la carne de res. Las frutas frescas crecieron en 17,36%, lo que obedeció a la mayor entrada de alimentos como naranja Valencia y/o Sweet, limón Tahití, mandarina Arrayana, piña Gold, papaya Maradol, maracuyá, tomate de árbol, lulo y guanábana.

1.16. Popayán, plaza de mercado del barrio Bolívar

En la plaza de mercado del barrio Bolívar, la oferta de alimentos creció 40,57%, al registrar 6.200 t en septiembre, 1.790 t más frente a agosto.

Las verduras y hortalizas incrementaron su aprovisionamiento en 65,60%, como resultado de la mayor oferta de cebollas junca y Cabezona, zanahoria, tomate larga vida, chócolo mazorca, cilantro, lechuga Batavia, repollo, acelga y coliflor. En las frutas, creció el ingreso en 64,78%, a raíz de los altos volúmenes de mango Tommy, lulo, piña Gold, limón Tahití, bananos Urabá y criollo, papaya Maradol, guayaba pera y patilla. En el grupo de los tubérculos, raíces y plátanos mejoraron los inventarios en 41,96%, debido a la buena entrada de papas superior, criolla, única y suprema; plátano hartón verde y arracacha. La categoría otros grupos presentó un alza de 23,53%, por los mayores inventarios de arroz, harinas, maíces amarillo y blanco, aceites, pastas alimenticias y carne de cerdo.

1.17. Santa Marta

En esta central, el abastecimiento de septiembre presentó un ascenso en el ingreso de alimentos, reportando una variación de 0,75% frente a agosto.

Las frutas mejoraron su aprovisionamiento en 21,41%, principalmente por las mayores cantidades de alimentos como banano criollo, limón común, papaya Tainung, guayabas, lulo, naranja Valencia y/o Sweet, aguacate común y mango Tommy. La categoría de otros grupos registró un alza en el abastecimiento de 10,16%, esta situación obedeció a un mayor ingreso de frijoles, carne de pollo y huevos. Mientras que el grupo de los tubérculos, raíces y plátanos redujo su oferta en 6,61%, originado por el menor aprovisionamiento de plátano hartón verde, yuca y papa capira. Por último, las verduras y hortalizas reportaron un descenso del 1,41%, ante el menor acopio de cebollas Cabezona y junca, apio, pepino cohombro, repollo, remolacha, habichuela, ahuyama y tomate Riogrande.

1.18. Sincelejo, Nuevo Mercado

En el Nuevo Mercado, el ingreso de alimentos creció en 4,17%, al registrar 213 t más en septiembre con respecto a agosto.

Las frutas frescas presentaron un alza de 25,17%, que obedeció al mayor ingreso de naranja Valencia y/o Sweet, tomate de árbol, guayabas, maracuyá, piña perolera y fresa. Los tubérculos, raíces y plátanos reportaron una mayor oferta con una variación positiva de 8,77%, ante un incremento en los inventarios de plátano hartón verde, papas rubí y criolla, y ñame. Las verduras y hortalizas aumentaron su acopio en 6,81% por los buenos inventarios de tomate chonto, zanahoria, cebolla junca, lechuga Batavia, apio y ahuyama. En cambio, la categoría otros grupos decreció en 15,58%, por la poca entrada de arroz, azúcar, harinas y sal yodada.

1.19. Tunja, Complejo de Servicios del Sur

En el Complejo de Servicios del Sur, la oferta de alimentos se incrementó en 18,00% en septiembre, al registrar 1.751 t más frente a agosto.

Los tubérculos, raíces y plátanos mejoraron su acopio en 35,23%, debido al mayor abastecimiento de papas superior, rubí, criolla, R-12 y única; yuca y arracacha. Al igual, las verduras y hortalizas presentaron un ascenso de 12,02% que se explicó por un aumento en los inventarios de cebolla Cabezona, chócolo mazorca, zanahoria, tomate chonto, arveja verde en vaina, apio y repollo. La categoría de otros grupos registró un alza de 125,00%, al pasar de 4 a 9 t por el mayor ingreso de pescados. Las frutas presentaron una variación negativa de 1,64%, básicamente por un descenso en los volúmenes de mandarina arrayana, piña Gold, naranja común, mango de azúcar, manzana importada, aguacate papelillo, Tangelo y lulo.

1.20. Valledupar, Mercabastos

En la central de Mercabastos, el ingreso de alimentos mejoró en 11,67%, al registrar 429 t más en septiembre frente a agosto.

Las frutas registraron un crecimiento de 29,50% en el abastecimiento, a raíz de los buenos volúmenes de banano criollo, limón común, tomate de árbol, naranja Valencia y/o Sweet y mandarina común. Los inventarios de verduras y hortalizas aumentaron en 7,93%, como resultado de la mayor oferta de cebolla junca, chócolo mazorca, tomate Riogrande, ahuyama, repollo y habichuela. El grupo de los tubérculos, raíces y plátanos incrementó su oferta en 4,21%, originado por el mayor aprovisionamiento de papa capira y criolla, y plátano hartón verde. Por último, la categoría de otros grupos presentó un crecimiento considerable en su abastecimiento al pasar de 2 a 36 t por un mayor ingreso de huevos y panela.

1.21. Valledupar, Mercado Nuevo

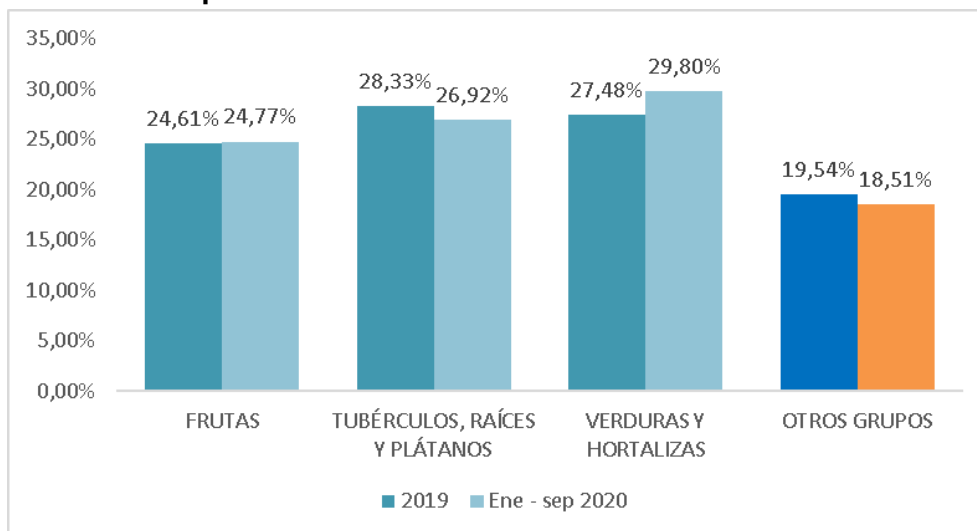
En la central de Mercado Nuevo de Valledupar, el ingreso de alimentos aumentó en 53,61%, al registrar 1.018 t más en septiembre frente a agosto.

La categoría de otros grupos presentó un incremento de 68,74%, por el mayor ingreso de arroz, carne de pollo, huevos, panela, harinas, sal yodada, aceites, azúcar y queso costeño. Las frutas registraron un crecimiento de 63,91% en el abastecimiento, a raíz de los buenos volúmenes de patilla, piña Gold, banano Urabá, naranja común, papaya Tainung, guanábana y manzana importada. Los inventarios de verduras y hortalizas aumentaron en 17,56%, como resultado de la mayor oferta de cebolla junca, ajo, ahuyama, zanahoria, lechuga Batavia, tomate Riogrande y cilantro. El grupo de los tubérculos, raíces y plátanos reportó un alza del 0,88%, originado por el mayor aprovisionamiento de papas única y criolla, ñame y plátano hartón verde.

2. INFORME DE CONTEXTO: ABASTECIMIENTO DE ALIMENTOS QUE SE CLASIFICAN EN LA CATEGORÍA DE OTROS GRUPOS ENERO 2019 – SEPTIEMBRE 2020

El acopio de alimentos en los mercados que cubre el SIPSA en el componente de Abastecimiento se clasifica en 8 grupos¹, con mayores cantidades transadas en el grupo de las frutas, las verduras y hortalizas y los tubérculos, raíces y plátanos, que para 2019 ascendió a 5.010.736 toneladas (t) y a septiembre de este año está en 3.802.691 t; existe otro porcentaje de alimentos que se muestra en los boletines como otros grupos, que en el 2019 llegó a reportar 1.217.426 t de abastecimiento, representando el 19,54% y a septiembre de este año va en 863.705 t, 18,51% del total de abastecimiento, cifras que se analizarán en el presente artículo.

**Grafica 3. Participación del abastecimiento por grupos de alimentos
29 centrales de abastecimiento
Enero 2019 – septiembre 2020**



Fuente: DANE - SIPSA

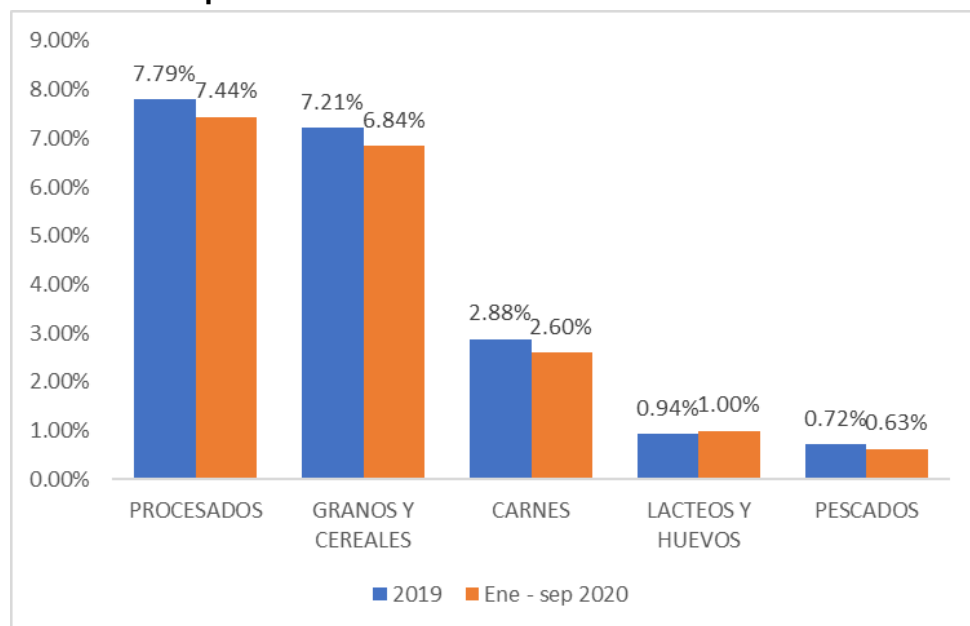
¹ 1. Carnes, 2. Frutas, 3. Granos y cereales, 4. Lácteos y huevos, 5. Pescados, 6. Procesados, 7. Tubérculos, raíces y plátanos, 8. Verduras y hortalizas.

Dentro de la categoría de otros grupos se tienen las carnes, los granos y cereales, los lácteos y huevos, los pescados y los procesados. Siendo los grupos de procesados y de granos y cereales los que mayor abastecimiento concentran del total de todos los grupos con el 7,44% y el 6,84% respectivamente en 2020. Se destaca que el único grupo que tiene un mayor acopio para el periodo entre enero y septiembre del 2020 comparado con el mismo periodo de 2019, es el de lácteos y huevos con 2.954 t más, lo que se ve reflejado en una leve mejora de la participación del grupo frente al total de abastecimiento para lo que va del año 2020.

Grafica 4. Participación del abastecimiento para los otros grupos de alimentos

29 centrales de abastecimiento

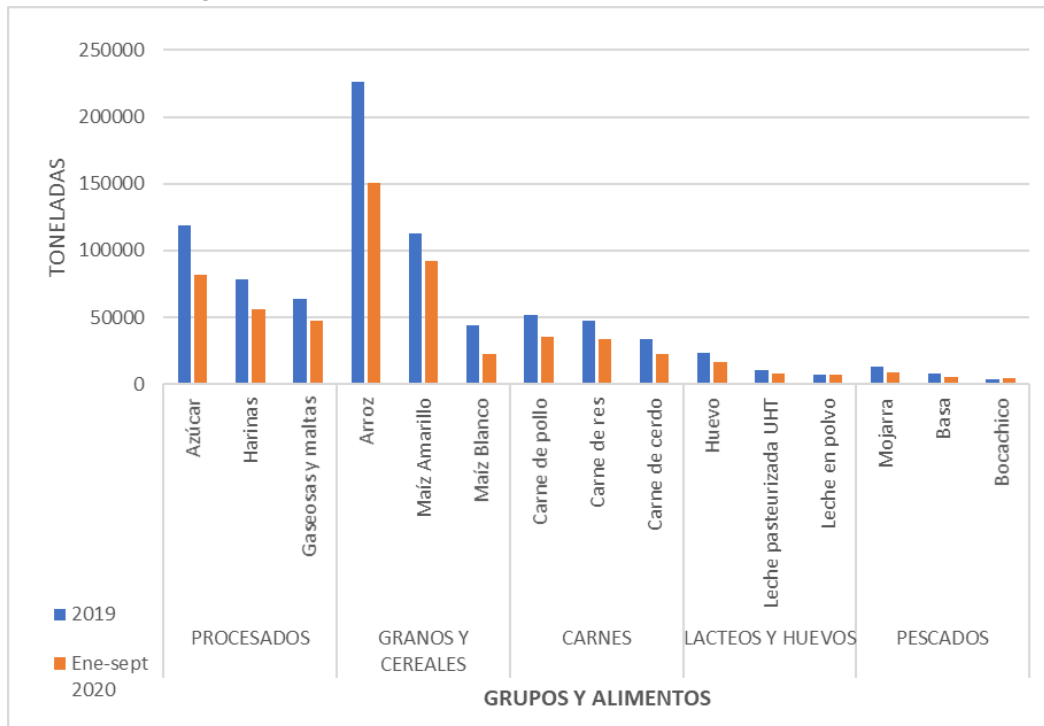
Enero 2019 – septiembre 2020



Fuente: DANE - SIPSA

Los principales productos que se transan dentro de cada uno de los 5 grupos se muestran en la siguiente gráfica, es así como el azúcar, las harinas, las gaseosas y maltas, el arroz, los maíces amarillo y blanco, las carnes de pollo, res y cerdo, los huevos, la leche pasteurizada y en polvo, la mojarra, la basa y el bocachico concentran el 69,19% del abastecimiento de 2019 y el 68,65% a septiembre de 2020 de los otros grupos.

**Grafica 5. Principales alimentos transados por cada uno de los otros grupos
29 centrales de abastecimiento
Enero 2019 – septiembre 2020**

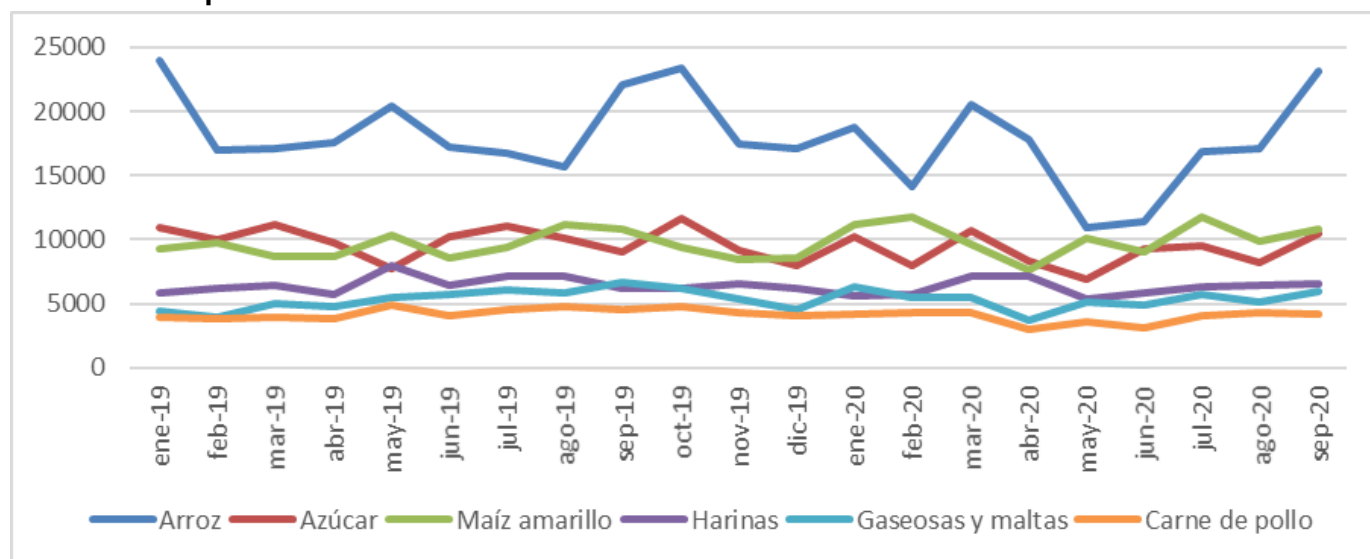


Fuente: DANE - SIPSA

Sobresale el arroz, el azúcar, el maíz amarillo, las harinas, gaseosas y maltas y la carne de pollo que en total representan el 53,66% del abastecimiento de los otros grupos para el 2020. El comportamiento de estos 6 productos transados en los otros grupos desde 2019 se muestra a continuación, donde se observa la disminución en el abastecimiento para todos los productos en el segundo trimestre de 2020 por la entrada en vigencia de la cuarentena. Los productos que más cayeron fueron: el arroz, que de enero a marzo registró una entrada de 53.307 t y de abril a mayo 40.149 t; la carne de pollo, que pasó de 12.813 t en el primer trimestre a 9.797 t en el segundo trimestre; de carne de res entraron 11.538 t de enero a marzo y 9.730 de abril a junio; y las gaseosas y maltas que pasaron de 17.291 t a 13.797 t del primero al segundo trimestre de 2020.

El arroz es el producto más transado, muy por encima de los demás, con un total de 376.418 t entre enero de 2019 y septiembre de 2020, seguido del maíz amarillo con 204.803 t y el azúcar con 200.433 t. Así mismo, el arroz ha presentado variaciones más grandes en su acopio, ya que en enero de 2019 registró 23.985 t, y bajó a 15.739 t en agosto del mismo año, luego en octubre volvió a incrementar su oferta con 23.333 t pero en mayo de 2020 llegó a registrar menos de la mitad con 10.934 t. En cuanto a las harinas, las principales transadas son las de trigo y maíz.

**Gráfica 6. Abastecimiento para los principales alimentos transados en los otros grupos
29 centrales de abastecimiento
Enero 2019 – septiembre 2020**



Fuente: DANE - SIPSA

Para el caso del arroz, azúcar y maíz amarillo, si comparamos la producción a nivel nacional con las cantidades transadas en los 29 mercados donde tiene presencia el SIPSA Abastecimiento, encontramos que el abastecimiento de cada uno de estos productos representa menos del 10% de la producción para el 2019. Según la Federación Nacional de Arroceros la producción de arroz fue 2.564.250 t frente a 225.886 t de abastecimiento; la producción de azúcar fue de 2.203.982 t según la Asociación de Cultivadores de Caña y el

acopio fue 118.747 t; y según la Federación Nacional de Cultivadores de Cereales, Leguminosas y Soya la producción del maíz amarillo fue 1.017.989, en este caso se debe tener en cuenta también el gran porcentaje de importaciones que supera los 5 millones de toneladas, frente a un abastecimiento registrado de 112.970 t.

Los bajos niveles de acopio comparado con su producción se explican en su mayoría porque el canal de comercialización de estos productos es directo con las grandes superficies, mercados minoristas, graneros, industria, etc. y también porque se lleva directamente a bodegas o plantas de procesamiento, en donde se empacan o transforman y se distribuyen a las diferentes zonas del país.

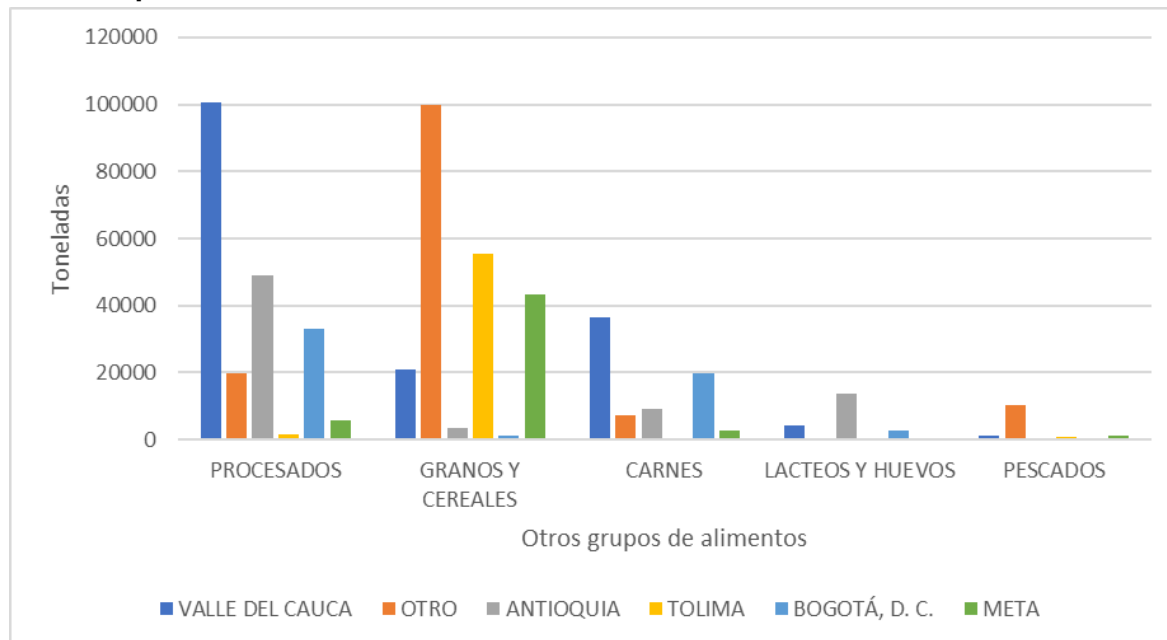
En el caso de las centrales de Pereira, Armenia, Manizales e Ibagué la mayoría de las bodegas de acopio de arroz, azúcar y maíz amarillo, entre otros productos, se encuentran fuera de la central mayorista, en Pereira por ejemplo hace aproximadamente 5 años algunas bodegas se reubicaron en Dosquebradas. Y en Barranquilla, parte de la producción del maíz amarillo tiene como destino plantas trilladoras ubicadas por fuera de las centrales, las cuales están dedicadas a la elaboración de harinas; así mismo, una proporción de la producción es destinada a empresas dedicadas a la elaboración de alimentos concentrados para animales.

En relación con la procedencia de alimentos clasificados en los otros grupos, los principales departamentos que abastecen los diferentes mercados son el Valle del Cauca con el 18,93%, otros países con el 15,88%, Antioquia 8,71%, Tolima 6,72%, Bogotá 6,61% y Meta 6,17%.

Desde el Valle del Cauca provienen principalmente procesados que representan el 61,65% del abastecimiento dentro de los otros grupos, con productos como el azúcar en gran medida, seguido de harinas; Desde otros países el 72,86% son granos y cereales, ingresando maíz amarillo principalmente y lentejas; desde Antioquia el 64,93% son procesados como gaseosas y maltas; desde Tolima el 95,23% son granos y cereales por el arroz; desde Bogotá el 58,27% son procesados como gaseosas y maltas; y finalmente desde el Meta el 81,26% son granos y cereales como el arroz y maíz amarillo.

La presencia de productos importados en los otros grupos es notoria, el 61,29% del maíz amarillo que se comercializa en las centrales mayoristas viene de otros países, el 11,13% de la carne de pollo y el 7,33% del azúcar. Se destacan, como principales países de origen, Estados Unidos que suple el 7,74%, Canadá con el 3,70% y Ecuador con el 1,60%.

**Grafica 7. Procedencia por departamento de los productos incluidos en otros grupos
29 centrales de abastecimiento
Enero – septiembre 2020**



Fuente: DANE – SIPSA

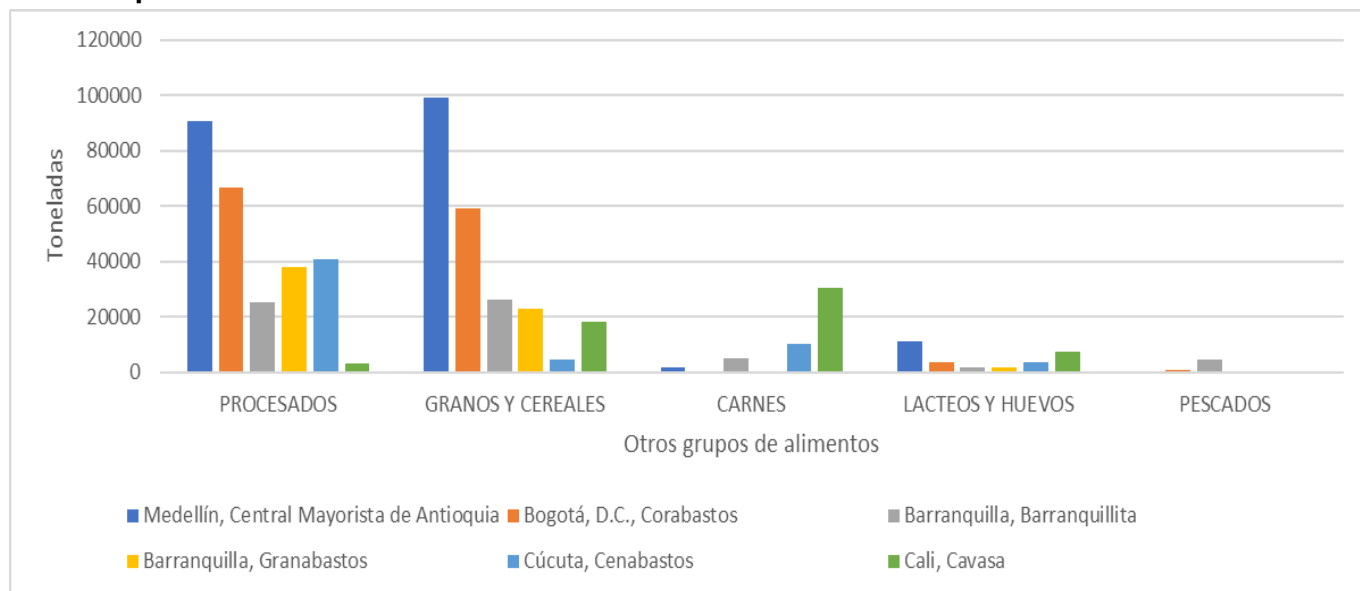
En cuanto a los principales centros de acopio, donde se transan los productos incluidos en los otros grupos, está la Central Mayorista de Antioquia en Medellín que reúne el 23,42% del abastecimiento; Corabastos en Bogotá con el 15,12%; en Barranquilla, Barranquillita con 7,29% y Granabastos con 7,23%; Cenabastos en Cúcuta con 6,86% y Cavasa en Cali con 6,85%.

La gran participación de la Central Mayorista de Antioquia en el acopio de granos se presenta porque al interior existen bodegas que empaican y distribuyen los diferentes productos a gran

parte del país, a diferencia de otras centrales, donde las bodegas quedan por fuera y por lo tanto la actividad desarrollada no puede ser captada por el componente de Abastecimiento del SIPSA. En el caso de la central de Cavasa en Cali, en su interior opera la central de sacrificio de occidente donde se realiza el faenado de cerdo y res especialmente, y se distribuye en los mercados de Cali y principales municipios del Valle de Cauca; igualmente, opera la procesadora de lácteos Quick and Tasty, la cual recibe grandes volúmenes de leche para su pasteurización y elaboración de derivados lácteos; finalmente, en el acopio de granos sobresalen las lentejas y arveja seca, ya que existe una bodega importadora en donde se empaacan y distribuyen a las zonas cercanas.

También se explican los altos volúmenes de procesados en Cenabastos en Cúcuta porque allí se encuentran las principales bodegas de almacenamiento de harinas, gaseosas, maltas y otras bebidas; y también existen locales de venta mayorista de carne de cerdo y res para ser distribuidas a la ciudad. En el caso de Barranquilla, existen bodegas con gran capacidad dedicadas al empaque y distribución de granos, azúcar y gaseosas, entre otros, que tienen como destino las plazas de mercado de la ciudad, incluso las de Cartagena, Valledupar y Santa Marta; por ejemplo, se almacena azúcar con el fin de acaparar altos volúmenes de este producto y obtener descuentos especiales, generando una mayor competencia entre distribuidores.

Gráfica 8. Abastecimiento por central mayorista para los otros grupos
29 centrales de abastecimiento
Enero – septiembre 2020



Fuente: DANE – SIPSA

El comercio de alimentos procesados y granos y cereales es el que concentra mayor cantidad de alimentos clasificados en los otros grupos. En la Central Mayorista de Antioquia y en Corabastos se comercializa principalmente arroz, maíz amarillo y azúcar; En Barranquillita arroz, aceites y azúcar; en Granabastos también en Barranquilla arroz, azúcar y gaseosas y maltas; en Cenabastos de Cúcuta las harinas, gaseosas y maltas, y carne de res; y en Cavasa en Cali el cerdo en pie, res en pie y lentejas. Sobresalen otros mercados donde se transan estos productos, como el maíz amarillo en Mercasa en Pereira y la carne de pollo en la Plaza de las Flores y en la Plaza Samper Mendoza en Bogotá.



@DANE_Colombia



/DANEColombia



/DANEColombia



DANEColombia

Si requiere información adicional, contáctenos a través del correo
contacto@dane.gov.co

Departamento Administrativo Nacional de Estadística –DANE
Bogotá, Colombia

www.dane.gov.co