

BOLETÍN MENSUAL

LECHE CRUDA EN FINCA

DANE
INFORMACIÓN PARA TODOS



COMPORTAMIENTO DE LOS PRECIOS

Comportamiento de los precios de la leche durante el mes de febrero de 2021

Costa Caribe

A lo largo del mes de febrero de 2021 los precios de la leche cruda aumentaron en cuatro de los siete departamentos de la Costa Caribe y se mantuvieron estables en los tres restantes. En este mes hubo poca presencia de lluvias, lo cual afectó negativamente la calidad de las pasturas, provocando así deficiencias nutricionales en el ganado. Esta situación motivó la realización de nuevos acuerdos de precios entre las partes involucradas, conduciendo al alza de las cotizaciones.

En el departamento de Bolívar, se reportaron incrementos en los precios de la leche en siete de los nueve municipios visitados, siendo los más representativos los municipios de San Juan Nepomuceno (8,86%), María La Baja (5,42%), El Carmen de Bolívar (5,39%) y Arjona (5,09%). En el caso de San Juan Nepomuceno, por ejemplo, el fuerte verano y la disminución de la calidad de los pastos disminuyeron los niveles de producción del líquido, provocando el aumento en los precios.

En Magdalena también aumentaron las cotizaciones y en los municipios de Nueva Granada, Ariguaní y Chivolo el alza superó el 5,00%. De acuerdo con los comerciantes de Nueva Granada, este comportamiento se debió a la caída en el rendimiento de los semovientes por deficiencias alimentarias, a lo que se sumó el bajo número de vacas en ordeño como consecuencia de la finalización de los ciclos de lactancia.

CONTENIDO

Comportamiento de los precios de la leche durante el mes de febrero de 2021	1
Gráfico 1	2
Cuadro 1	6



El futuro
es de todos

Gobierno
de Colombia

SIPSA Sistema de Información de Precios y
Abastecimiento del Sector Agropecuario

Por otro lado, se registró un incremento superior al 6,00% en las cotizaciones en San Pelayo, Loricá, Ciénaga de Oro y Montería (Córdoba). En el primer municipio, las fuentes informaron que el ascenso de los precios se dio como consecuencia de la baja producción lechera, provocada por las fuertes temperaturas que se vienen presentando en la región. Esto, ha dificultado la obtención de pastos que aporten los nutrientes necesarios a los animales, afectando negativamente su rendimiento.

Además, en los municipios de San Luis de Sincé, San Pedro, Sincelejo y Tolú Viejo (Sucre) la subida de los precios fue superior al 4,00%. En San Pedro, por ejemplo, los pastos se vieron afectados por la falta de agua y las altas temperaturas, lo que ha llevado a los productores a emplear pasto de corte picado, silo de maíz, yuca picada, sales mineralizadas y suplementos vitamínicos como complemento dietario. Los bajos niveles de producción y el aumento en la demanda de los derivados, entre ellos el queso, ocasionaron el aumento de los precios del lácteo.

Antioquia y Eje Cafetero

En el departamento de Antioquia las cotizaciones se mantuvieron estables en veintidós de los veinticuatro municipios donde se recopiló información y aumentaron en los dos restantes. Las condiciones climáticas se caracterizaron por ser variadas, predominando el verano, con algunas precipitaciones en las noches y heladas durante las madrugadas.

En el municipio de Angostura, por ejemplo, se registró un alza en los precios del 5,69% debido a la implementación de mejores prácticas de producción que buscan aumentar los índices de grasas, proteínas y calidad higiénica de la leche. Además, el verano ha dificultado la obtención de pastos que cumplan con los requerimientos alimenticios del ganado, perjudicando así su nivel productivo.

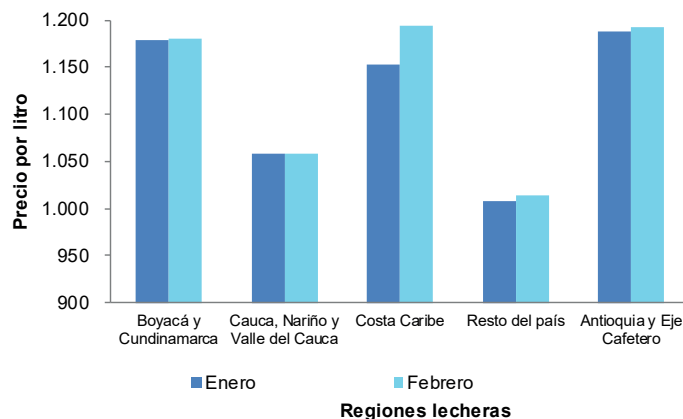
Paralelamente, en el municipio de Bello se registró un alza del 3,00% debido al incremento en la demanda del producto y a pastos de regular calidad que no permiten la adecuada alimentación de los bovinos.

En contraste, en el municipio de Sonsón se reportó un descenso en los precios mayoristas cercano al 3,00%. De acuerdo con los comerciantes de varias de las fincas visitadas, esto se debió a la reducción de grasas y al aumento del recuento de bacterias en el líquido. Además, se han presentado fuertes lluvias en la zona que no han permitido que los pastos se recuperen adecuadamente, afectando así la alimentación de las reses.

En el Eje Cafetero los precios permanecieron estables en los diez municipios donde se registró información. En Dosquebradas (Risaralda), por ejemplo, a pesar de que hubo afectaciones por el invierno presentado en la zona durante este mes, lo cual afecta el pastoreo de las vacas debido al pantano que se puede formar en los potreros, también se evidenciaron incrementos en la producción en varias fincas. Esto, como resultado del ingreso de vacas recién paridas al ordeño, así como del reemplazo de vacas secas por otras recién paridas.

En Manizales (Caldas) se presentaron condiciones climáticas adecuadas que favorecieron la recuperación de los forrajes, lo que significó un buen nivel de producción del líquido, al suplir apropiadamente las necesidades nutricionales de los bovinos.

Gráfico 1. Comportamiento del precio de la leche cruda en finca 2021 (Enero - febrero)



Fuente: DANE, Sipsa.

Por otro lado, en Circasia (Quindío) la presencia de fuertes vientos secos ocasionó leves daños en los pastos. Sin embargo, los hatos cuentan con pasturas tecnificadas y alimentación complementaria que permitieron dar estabilidad a la producción. Los precios presentaron fluctuaciones constantes debido a los incentivos y/o castigos realizados por parte de las pasteurizadoras, dependiendo de las propiedades físico-químicas de la leche producida.

Boyacá y Cundinamarca

En Boyacá, las cotizaciones de la leche cruda no variaron en trece de los quince municipios en los que se recopiló información. Según las fuentes, las condiciones climáticas durante el mes fueron desfavorables para la producción de leche, ya que hubo escasez de lluvias y altas temperaturas, afectando la disponibilidad de pastos de calidad.

En el municipio de Ráquira se presentó un incremento del 3,29% en las cotizaciones mayoristas debido a mejores condiciones de calidad del lácteo y a nuevos acuerdos realizados con las empresas compradoras. A esto, se adicionó la escasez de pastos de buena calidad, lo cual obligó a los productores a complementar la alimentación de las vacas empleando concentrado, enmelazado, silo de maíz, papa, palmiste, glicerol y sal mineralizada.

En contraste, en el municipio de Paipa se registró una reducción en las cotizaciones del 4,54% como consecuencia de una menor calidad del líquido y de la reducción en las ventas de productos lácteos transformados. Debido a la baja disponibilidad de pastos de buena calidad, la alimentación del ganado fue complementada haciendo uso de concentrado, sal mineralizada, melaza, heno, papa y silo.

Por su parte, en Cundinamarca las cotizaciones de la leche permanecieron estables en veinticinco de los veintisiete municipios visitados y aumentaron en los otros dos. Las fuentes consultadas manifestaron que durante el mes se presentó un fuerte verano, acompañado de la presencia de algunas heladas durante la primera semana del mes y precipitaciones a lo largo de la última.

En los municipios de Sibaté y Villa de San Diego de Ubaté se registraron las alzas más significativas, las cuales sobrepasaron el 4,00%. En el caso de Sibaté, los comerciantes informaron que este comportamiento se dio como resultado de nuevas negociaciones efectuadas con los compradores. Debido a la baja calidad de los pastos, producto del tiempo seco presentado en la región, varias fincas recurrieron a la suplementación de la alimentación de las reses con silo de maíz, heno, papa, zanahoria, melaza, glicerol, sal y concentrados.

Según las fuentes, en Villa de San Diego de Ubaté el alza se dio principalmente en fincas que cuentan con tanque de frío y altos volúmenes de producción. Allí, a pesar de que los pastos no disminuyeron su calidad nutricional a causa de la menor presencia de lluvias, si se redujo la producción de biomasa forrajera como consecuencia de una menor humedad en el suelo. La alimentación de los bovinos fue complementada con fuentes de fibra y nutrientes como ensilajes de maíz, avena y heno.

Otros

Las cotizaciones de leche cruda en finca se mantuvieron estables frente al mes anterior en gran parte de los municipios visitados de los departamentos de Casanare, Caquetá, Cauca, Huila, Meta, Nariño, Norte de Santander, Santander, Tolima, Valle del Cauca, Putumayo y Arauca.

En Nariño, los precios se mantuvieron estables en diez de los trece municipios visitados, aumentaron en dos y disminuyeron en uno. En los municipios de Pasto y Buesaco el aumento superó el 3,00%. En Pasto, por ejemplo, este comportamiento se dio por un aumento en los índices de calidad composicional del líquido, a lo que se sumó la alta demanda para la elaboración de derivados lácteos, entre ellos quesos y cuajada. Allí, el clima varió entre días secos y otros de intensas lluvias, lo que permitió contar con buena disponibilidad de pasturas.

De forma contraria, en Pupiales (Nariño) las cotizaciones cayeron en un 4,66% como consecuencia, según las fuentes, de la baja

demanda de quesos de diferentes clases en los mercados nacionales, hecho que obligó a las queseras a disminuir el precio de captación de la leche. Adicionalmente, los niveles de producción se redujeron en varias fincas debido a la salida de vacas por inicio de período seco.

En el Meta, los precios aumentaron en dos de los ocho municipios en los que se registró información, y permanecieron estables en los seis restantes. En los municipios de Guamal y Restrepo se presentaron alzas por encima del 6,00%. En éste último, por ejemplo, el verano fue bastante intenso durante todo el mes y hubo presencia de fuertes vientos, lo cual afectó la disponibilidad de pastos de calidad. Por ende, los productores hicieron uso de silo de maíz, palmiste, salvado de arroz, sal mineralizada, concentrado y melaza para suplementar la alimentación de las vacas.

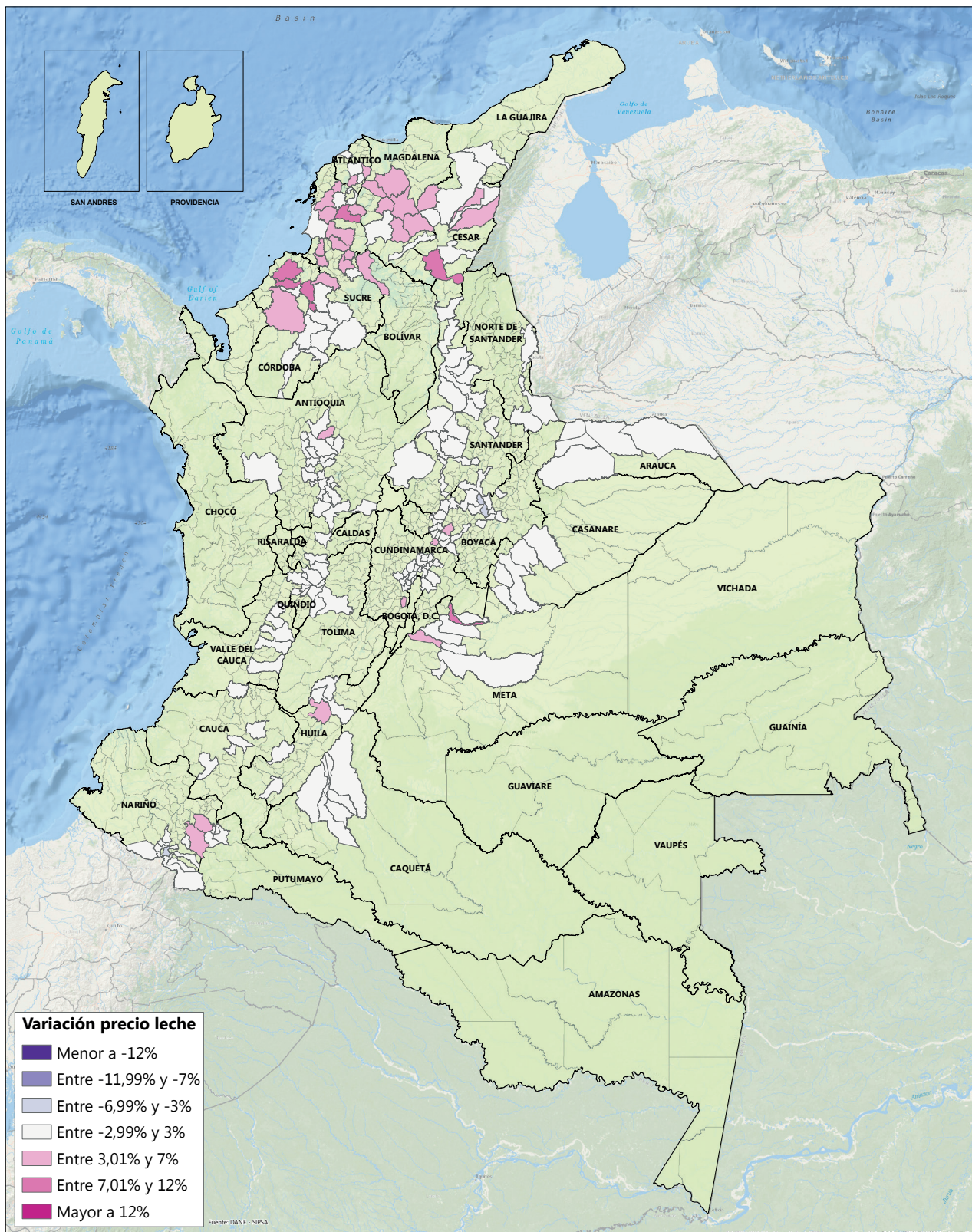
Por su parte, en el departamento del Huila, las cotizaciones registraron alzas en uno de los cinco

municipios visitados y se mantuvieron estables en los otros cuatro. En el municipio de Palermo, donde hubo presencia de lluvias durante todo el mes, se reportó un incremento en los precios del líquido del 3,31% debido a alzas registradas en algunas de las fincas que reportaron información. Sin embargo, el comportamiento en general fue de estabilidad, tanto en precio como en producción.

Finalmente, en el departamento de Arauca las cotizaciones permanecieron estables en los 5 municipios visitados. La calidad de los pastos mejoró gracias a las lluvias que se presentaron principalmente durante la segunda mitad del mes.

Sin embargo, con el fin de mitigar los efectos del verano que se venía presentando en la región, los productores complementaron la alimentación de las reses con sales mineralizadas, melaza, pasto de corte y concentrado.

**Variación porcentual del precio de leche en finca.
 Enero - Febrero 2021**



Cuadro 1. Precios de leche cruda en finca 2021 (Febrero)

Departamentos y municipios	Precios			Tendencia
	Mínimo	Máximo	Promedio	
Pesos por litro				
Antioquia				
Abejorral	1.000	1.250	1.112	=
Angostura	1.120	1.285	1.219	°
Barbosa	1.100	1.324	1.259	=
Bello	1.110	1.297	1.246	=
Belmira	1.140	1.290	1.215	=
Carolina	1.000	1.250	1.193	=
Donmatías	1.090	1.240	1.187	=
El Carmen de Viboral	900	1.180	1.079	=
El santuario	1.050	1.320	1.202	=
Entreríos	1.050	1.250	1.144	=
Envigado	1.080	1.400	1.251	=
Gómez plata	950	1.207	1.089	=
Guarne	920	1.250	1.117	=
La ceja	1.000	1.300	1.202	=
La unión	1.100	1.269	1.189	=
Marinilla	950	1.505	1.192	=
Medellín	1.110	1.235	1.195	=
Rionegro	1.000	1.200	1.158	=
San José de la Montaña	1.000	1.306	1.149	=
San Pedro de los Milagros	1.198	1.350	1.245	=
Santa Rosa de Osos	950	1.300	1.162	=
Sonsón	1.000	1.300	1.132	=
Urrao	1.050	1.100	1.089	=
Yarumal	1.037	1.250	1.203	=
Arauca				
Arauca	800	2.000	940	=
Arauquita	850	900	880	=
Fortul	800	900	843	=
Saravena	800	950	877	=
Tame	800	1.000	890	=
Atlántico				
Candelaria	1.200	1.300	1.266	=
Juan de Acosta	1.200	1.400	1.258	=
Manatí	1.060	1.400	1.302	°
Ponedera	1.200	1.400	1.256	°
Sabanalarga	1.100	1.300	1.232	=

Departamentos y municipios	Precios			Tendencia
	Mínimo	Máximo	Promedio	
Pesos por litro				
Bolívar				
Arjona	1.100	1.300	1.228	°
Calamar	1.200	1.300	1.257	=
El Carmen de Bolívar	1.200	1.400	1.266	°
El guamo	1.200	1.350	1.286	°
Magangué	1.200	1.300	1.269	°
Mahates	1.100	1.300	1.193	=
María la Baja	980	1.300	1.216	°
San Estanislao	1.200	1.300	1.288	°
San Juan Nepomuceno	1.150	1.300	1.258	°°
Boyacá				
Belén	900	1.020	974	=
Chiquinquirá	900	1.170	1.094	=
Duitama	970	1.120	1.073	=
Firavitoba	900	1.250	1.126	=
Moniquirá	800	1.240	1.161	=
Paipa	910	1.200	1.100	x
Ráquira	900	1.150	1.043	°
Saboyá	1.000	1.180	1.107	=
San Miguel de Sema	900	1.230	1.173	=
Sogamoso	1.000	1.310	1.076	=
Sotaquirá	750	1.260	1.219	=
Tibasosa	930	1.200	1.083	=
Toca	970	1.250	1.160	=
Tunja	880	1.050	1.008	=
Ventaquemada	850	1.140	1.066	=
Caldas				
Manizales	1.000	1.360	1.280	=
Salamina	1.050	1.120	1.083	=
Villamaría	1.030	1.300	1.270	=
Caquetá				
El Doncello	1.000	1.250	1.141	=
El Paujil	1.100	1.200	1.105	=
Florencia	1.000	1.100	1.056	=
La Montañita	1.000	1.100	1.052	=
Puerto Rico	1.100	1.200	1.135	=

Cuadro 1. Precios de leche cruda en finca (continuación)
2021 (Febrero)

Departamentos y municipios	Precios			Tendencia
	Mínimo	Máximo	Promedio	
Casanare				
Aguazul	700	850	773	=
Monterrey	850	1.150	934	=
Tauramena	900	1.000	949	=
Villanueva	900	1.066	955	=
Yopal	800	1.000	880	=
Cauca				
Patía	700	900	782	=
Popayán	800	1.200	973	=
Silvia	800	950	879	=
Timbío	800	980	888	=
Cesar				
Aguachica	950	1.000	992	=
Agustín Codazzi	1.100	1.230	1.143	°
Bosconia	1.050	1.250	1.152	=
Chimichagua	1.150	1.250	1.205	°°
Chiriguaná	1.000	1.230	1.192	=
El copey	1.150	1.300	1.230	°
La gloria	900	1.000	988	=
La paz	1.000	1.400	1.096	=
San Alberto	950	1.050	986	=
San Diego	1.000	1.350	1.178	°
San Martín	1.000	1.000	1.000	=
Valledupar	990	1.400	1.206	=
Córdoba				
Ayapel	1.000	1.250	1.120	=
Buenavista	1.000	1.230	1.101	=
Cereté	1.100	1.320	1.228	=
Chinú	900	1.300	1.043	°
Ciénaga de Oro	1.000	1.500	1.280	°°
Lorica	800	1.200	1.122	°°
Montelíbano	950	1.100	1.006	=
Montería	1.100	1.350	1.236	°
Planeta Rica	1.000	1.260	1.198	=
Pueblo Nuevo	1.000	1.254	1.166	=
Sahagún	1.100	1.245	1.195	=
San Pelayo	1.100	1.350	1.263	°°

Pesos por litro

Departamentos y municipios	Precios			Tendencia
	Mínimo	Máximo	Promedio	
Cundinamarca				
Cajicá	910	1.270	1.173	=
Cogua	980	1.200	1.058	=
Cota	950	1.280	1.154	=
El rosal	900	1.300	1.174	=
Facatativá	900	1.300	1.140	=
Funza	1.000	1.340	1.254	=
Fúquene	1.000	1.200	1.108	=
Gachancipá	1.000	1.350	1.220	=
Guachetá	1.000	1.240	1.158	=
Guasca	1.000	1.165	1.072	=
La calera	980	1.220	1.116	=
Lenguazaque	850	1.350	1.206	=
Madrid	900	1.240	1.150	=
Mosquera	900	1.303	1.183	=
Nemocón	1.000	1.300	1.106	=
Sesquilé	1.000	1.300	1.207	=
Sibaté	900	1.300	1.169	°
Simijaca	1.120	1.350	1.257	=
Sopó	1.000	1.200	1.167	=
Subachoque	1.000	1.500	1.206	=
Susa	1.000	1.254	1.139	=
Tabio	1.000	1.260	1.190	=
Tenjo	900	1.300	1.183	=
Tocancipá	950	1.500	1.260	=
Villa de San Diego	980	1.260	1.204	°
de ubaté				
Villapinzón	1.000	1.280	1.124	=
Zipaquirá	1.020	1.280	1.163	=
Huila				
Aipe	933	1.100	1.039	=
La plata	900	1.100	1.026	=
Neiva	933	1.200	1.057	=
Palermo	1.067	1.200	1.142	°
Pitalito	1.000	1.200	1.047	=
La Guajira				
San Juan del Cesar	1.000	1.350	1.169	=
Ariguani	1.100	1.250	1.228	°

Pesos por litro

Cuadro 1. Precios de leche cruda en finca (continuación)
2021 (Febrero)

Departamentos y municipios	Precios			Tendencia
	Mínimo	Máximo	Promedio	
Pesos por litro				
La Guajira (continuación)				
Chivolo	1.100	1.250	1.187	°
El piñón	1.250	1.350	1.285	°
Nueva Granada	1.100	1.300	1.170	°
Pijiño del Carmen	1.100	1.250	1.190	=
Pivijay	1.200	1.300	1.276	°
Plato	1.100	1.200	1.154	=
Sabanas de San Ángel	1.100	1.230	1.165	°
Meta				
Acacías	900	1.050	972	=
Castilla la Nueva	940	1.050	991	=
Cumaral	840	1.020	944	=
Granada	940	1.333	1.033	=
Guamal	920	1.150	1.054	°
Restrepo	850	1.200	1.029	°°
San Martín	900	1.150	1.013	=
Villavicencio	800	1.300	987	=
Nariño				
Buesaco	800	1.380	1.171	°
Cuaspúd	900	1.120	1.048	=
Cumbal	1.030	1.180	1.102	=
Guachucal	900	1.274	1.191	=
Iles	850	900	861	=
Ipiales	900	1.230	1.109	=
Pasto	850	1.250	1.081	°
Potosí	1.000	1.100	1.018	=
Puerres	980	1.050	1.003	=
Pupiales	980	1.413	1.160	×
Sapuyes	900	1.090	1.001	=
Tangua	750	1.200	1.046	=
Túquerres	900	1.100	993	=
Norte de Santander				
Chinácota	900	1.100	992	=
Chitagá	800	930	878	=
Cúcuta	800	1.000	982	=
La Esperanza	900	1.100	1.006	=
Toledo	1.000	1.000	1.000	=

Departamentos y municipios	Precios			Tendencia
	Mínimo	Máximo	Promedio	
Pesos por litro				
Putumayo				
Colón	900	1.000	967	=
San Francisco	900	1.070	1.016	=
Santiago	830	1.020	941	=
Sibundoy	800	1.050	981	=
Quindío				
Circasia	950	1.425	1.276	=
Filandia	1.000	1.180	1.076	=
Quimbaya	1.000	1.280	1.133	=
Salento	1.000	1.175	1.069	=
Risaralda				
Dosquebradas	1.100	1.300	1.204	=
Pereira	1.100	1.441	1.298	=
Santa Rosa de Cabal	1.100	1.391	1.281	=
Santander				
Barrancabermeja	900	1.100	988	=
Charalá	930	1.100	1.037	=
Cimitarra	980	1.100	1.036	=
El Carmen de Chucurí	1.000	1.100	1.037	=
Gámbita	800	950	855	=
Lebrija	1.000	1.100	1.019	=
Piedecuesta	1.000	1.200	1.055	=
Puente Nacional	900	1.050	975	=
Rionegro	950	1.200	1.023	=
Sabana de Torres	1.000	1.100	1.016	=
San Vicente de Chucurí	850	1.180	1.003	=
Simacota	1.000	1.100	1.021	=
Socorro	950	1.150	1.070	=
Suaita	830	1.070	1.011	=
Vélez	950	1.180	1.019	=
Sucre				
Galeras	1.200	1.200	1.200	=
Ovejas	1.100	1.200	1.179	°
San Luis de Sincé	1.100	1.300	1.208	°
San marcos	1.000	1.200	1.172	=
San Onofre	1.000	1.300	1.178	=
San Pedro	1.200	1.300	1.247	°

LECHE CRUDA EN FINCA

Cuadro 1. Precios de leche cruda en finca (conclusión)
2021 (Febrero)

Departamentos y municipios	Precios			Tendencia
	Mínimo	Máximo	Promedio	
Pesos por litro				
Sucre (continuación)				
Sincelejo	1.100	1.400	1.207	°
Tolú Viejo	1.000	1.300	1.219	°
Tolima				
Cajamarca	1.000	1.050	1.013	=
Ibagué	1.133	1.200	1.158	=

Departamentos y municipios	Precios			Tendencia
	Mínimo	Máximo	Promedio	
Pesos por litro				
Valle del Cauca				
Bugalagrande	1.000	1.230	1.151	=
Guadalajara de Buga	900	1.050	995	=
Jamundí	1.000	1.400	1.256	=
Palmira	1.000	1.500	1.189	=
Tuluá	1.000	1.150	1.069	=
Zarzal	850	1.200	1.031	=

TENDENCIAS

xxx	x	o	ooo
Variación menor al -12 %	Variación entre -3 % y -7 %	Variación entre 3 % y 7 %	Variación mayor al 12 %
xx	=	oo	n. d.
Variación entre -7 % y -12 %	Variación entre -3 % y 3%	Variación entre 7 % y 12 %	No disponible



@DANE_Colombia



/DANEColombia



/DANEColombia



@DANEColombia

SIPSA Sistema de Información de Precios y Abastecimiento del Sector Agropecuario

www.dane.gov.co