

BOLETÍN MENSUAL

LECHE CRUDA EN FINCA

DANE
INFORMACIÓN PARA TODOS



COMPORTAMIENTO DE LOS PRECIOS

Comportamiento de los precios de la leche durante el mes de mayo de 2021

Costa Caribe

A lo largo del mes de mayo de 2021 los precios de la leche cruda permanecieron estables en tres de los siete departamentos de la Costa Caribe y disminuyeron en los otros cuatro. En este período hubo buena presencia de lluvias, disminuyendo los días de intenso calor, los cuales fueron controlados con baños frecuentes de agua para las reses. Esta situación favoreció el desarrollo de la vegetación, mejorando así las condiciones de alimentación del ganado y, por ende, los niveles de producción del lácteo.

En el departamento de Bolívar, las cotizaciones de la leche cruda disminuyeron en los nueve municipios en los que se recopiló información. En San Estanislao, Calamar y Arjona, por ejemplo, se presentaron caídas de más del 12,00%. En el primer caso, las continuas precipitaciones contribuyeron con la recuperación tanto de los pastos como de los niveles de los pozos, beneficiando la alimentación y el fortalecimiento nominal de los hatos. Esta situación, favoreció el incremento de la oferta de leche en la región y provocó la caída en su cotización.

En Sucre disminuyeron las cotizaciones en seis de los ocho municipios visitados y permanecieron estables en los otros dos. En Sincelejo y San Pedro, se presentaron las reducciones más significativas y las bajas fueron de 16,02% y 8,05%, respectivamente. En el caso de Sincelejo, por ejemplo, esta tendencia se dio como resultado de las buenas condiciones climáticas registradas durante el mes, las cuales beneficiaron la obtención de pastos de calidad para alimentar a los bovinos e incrementar la producción del líquido.

CONTENIDO

Comportamiento de los precios de la leche durante el mes de mayo de 2021	1
Gráfico 1	2
Cuadro 1	5



El futuro
es de todos

Gobierno
de Colombia

SIPSA Sistema de Información de Precios y Abastecimiento del Sector Agropecuario

Adicionalmente, varios compradores solicitaron un descuento en precio por la alta oferta, alegando además una mayor competencia en los mercados para sus productos.

Por otro lado, en el departamento de Córdoba los precios no variaron en ocho de los doce municipios que reportaron información y disminuyeron en cuatro. En Chinú y San Pelayo, por ejemplo, se presentaron descensos del 4,83% y 5,66%, respectivamente. En relación a este último municipio, las fuentes informaron que la reducción se dio como resultado del aumento en la disponibilidad del lácteo, la cual se vio favorecida por la temporada de lluvias. Estas, además de mejorar las condiciones de las pasturas, contribuyeron con el aumento del caudal de los pozos de agua, aportando beneficios a los animales y permitiendo mejorar los niveles de producción del líquido.

Antioquia y Eje Cafetero

En el departamento de Antioquia las cotizaciones se mantuvieron estables en veintidós de los veinticuatro municipios donde se recolectó información, en uno aumentaron y en otro disminuyeron. El clima fue predominantemente lluvioso durante el mes, con muy pocos días soleados y presencia de heladas en las madrugadas. En el municipio de La Ceja, se registró una caída en el precio del 6,70%; según las fuentes esto obedeció a la reducción en grasas y al aumento en el recuento de bacterias del líquido. Allí, se contó con una calidad regular de los pastos, ya que las lluvias no permitieron su recuperación, por lo que fue necesario el uso de concentrados para complementar la alimentación del hato.

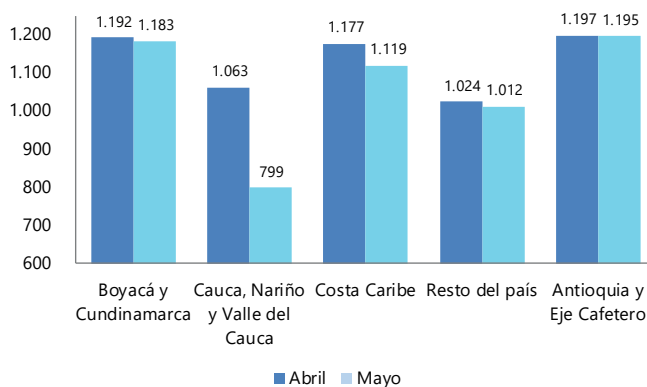
De forma contraria, en El Santuario se registró un incremento en la cotización del 3,06%, debido a la menor producción. El fuerte invierno afectó la salud del ganado, incidiendo además en la calidad de las pasturas, razón por la que fue necesario el suministro de concentrados, los cuales han presentado alzas en sus precios. A pesar de esto, se pudo mantener una adecuada suplementación del hato y una buena calidad de la leche obtenida durante el ordeño, permitiendo así el aumento de la cotización del producto.

En el Eje Cafetero los precios permanecieron estables en nueve los diez municipios visitados y disminuyeron en uno. En Santa Rosa de Cabal (Risaralda), donde se presentó el único descenso con el 4,62%, esta situación se debió a la reducción en la producción del líquido, la cual se vio afectada por la disminución en el suministro de concentrado al momento del ordeño que llegó en menor cantidad ante los cierres en las vías debido al paro nacional. Allí, la alimentación de las reses estuvo basada en el pastoreo continuo, concentrado durante el ordeño y sal a libre disposición.

En Salento (Quindío) a pesar que las cotizaciones no variaron, la producción bajó debido a la falta de alimentación complementaria en algunos hatos como resultado del desabastecimiento desde las casas comerciales de concentrado por efectos del paro nacional. El clima fue húmedo, con presencia de lluvias y neblina en horas de la mañana, acompañado de altas temperaturas en los últimos días del mes.

Igualmente, en Salamina (Caldas) la producción fue baja debido a la poca calidad de los forrajes y a la escasez de los concentrados; sin embargo, la cotización de la leche se mantuvo estable. La alta presencia de lluvias afectó negativamente las pasturas, perjudicando además el estado corporal de los animales, ya que estos emplean el alimento que consumen para producir energía, buscando contrarrestar el frío y regular su temperatura, disminuyendo a su vez la producción del lácteo.

Gráfico 1. Comportamiento del precio de la leche cruda en finca 2021 (Abril - mayo)



Fuente: DANE, SIPSA.

Boyacá y Cundinamarca

En Boyacá, las cotizaciones de la leche cruda no variaron en catorce de los quince municipios en los que se recopiló información y disminuyeron en uno. De acuerdo con los comerciantes, el clima se caracterizó por la presencia de fuertes y constantes lluvias, lo cual, a pesar de favorecer la producción de forrajes de calidad, produjo encharcamientos en varios potreros.

En el municipio de Firavitoba se registró el único descenso en el precio, el cual fue del 8,14%. Según las fuentes, esta situación fue el resultado del aumento en la producción lechera que se dio gracias a la intensidad de las precipitaciones registrada, lo cual benefició la calidad de los pastos empleados para alimentar a los bovinos. En la mayoría de las fincas, la alimentación fue suplementada solo con sal mineralizada.

Por su parte, en Cundinamarca las cotizaciones de la leche permanecieron estables en veintitrés de los veintisiete municipios visitados, en uno aumentaron y en tres disminuyeron. Las comerciantes manifestaron que el clima se caracterizó por la presencia de lluvias en gran parte del mes, con algunos días soleados.

En los municipios de Guasca y Lenguaque se presentaron caídas en las cotizaciones superiores al 6,00%. En el caso de Lenguaque las fuentes informaron que hubo una disminución en el nivel de producción del líquido como consecuencia de la poca suplementación de los bovinos debido a que los precios de los concentrados se elevaron ante las dificultades para su transporte.

En contraste, en Simijaca se evidenció un ascenso en la cotización de la leche cruda del 3,51%. De acuerdo con los comerciantes, esto se dio por las mejores condiciones de calidad del líquido, ya que contó con mayor contenido de grasa, proteína y sólidos totales. Adicionalmente, la producción bajó en gran parte de las fincas como consecuencia de la baja disponibilidad de pastos, los cuales se vieron afectados por encharcamientos generados por las fuertes precipitaciones en la región durante el mes.

Otros

Los precios mayoristas de la leche cruda en finca se mantuvieron estables frente al mes anterior en Tolima, Huila, Santander, Meta y Casanare y presentaron

variaciones importantes en los municipios de los departamentos de Cauca, Caquetá, Arauca, Nariño, Norte de Santander, Putumayo y Valle del Cauca.

En Putumayo los precios disminuyeron en más del 44,00% en los cuatro municipios que reportaron información. En Sibundoy y Santiago, por ejemplo, las reducciones fueron del 49,31% y 48,04%, respectivamente. En el primer caso, de acuerdo con las fuentes consultadas la cotización se redujo con el fin de dar salida al producto y evitar mayores pérdidas generadas por los bloqueos realizados en las carreteras en desarrollo del paro nacional, situación que dificultó el acopio y el transporte del líquido hasta los sitios de destino.

Igualmente, en Nariño las cotizaciones mayoristas cayeron considerablemente en once de los trece municipios visitados y se mantuvieron estables en los dos restantes. En Cuaspúd, Cumbal, Guachucal y Pupiales se presentaron las reducciones más representativas, las cuales superaron el 51,00%. En el caso de Cuaspúd, por ejemplo, el descenso fue del 68,51%. Allí, los bloqueos en las vías impidieron el transporte del lácteo hacia el interior del país, por lo que la leche fue vendida a las empresas queseras del municipio. A pesar de ello y, debido a la sobreoferta y a los problemas de comercialización generados por los bloqueos viales y las protestas, un alto volumen de producto se dañó, cotizándose a muy bajo precio; de hecho, algunas queseras no efectuaron el pago de la quincena, asegurando el daño total del queso adquirido a los mayoristas.

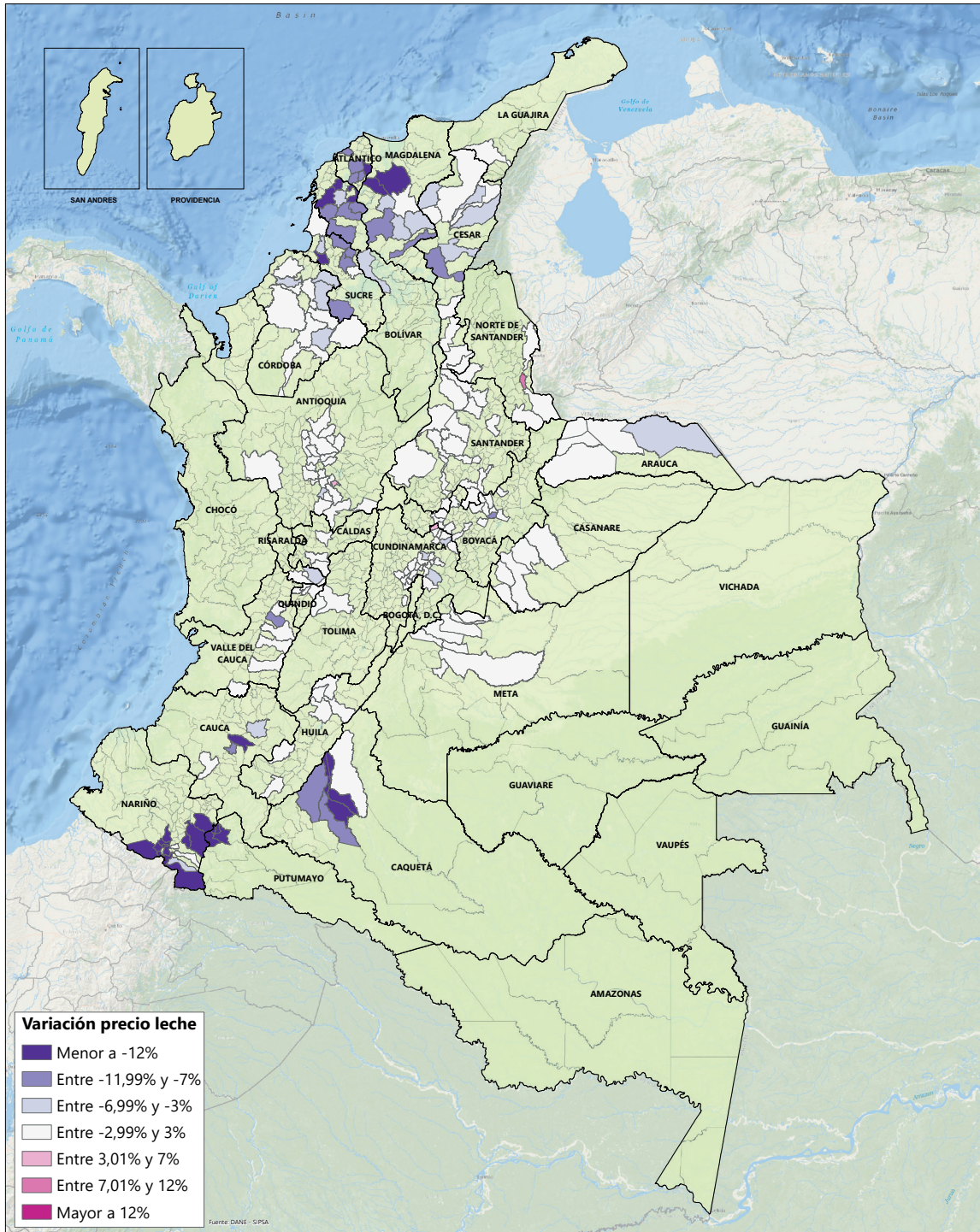
Por su parte, los precios disminuyeron en tres de los cuatro municipios que reportaron información en el departamento del Cauca y permanecieron estables en uno. En el caso de Popayán, en donde se presentó el descenso más significativo, alcanzando el 22,70%, la producción se mantuvo relativamente estable, aunque con tendencia a la baja por la reducción en el suministro de alimentos balanceados a las reses por los inconvenientes para adquirirlos y transportarlos debido a los cierres viales. Las cotizaciones bajaron especialmente en fincas que habitualmente venden la leche a pasteurizadoras, pues, ante la imposibilidad de recoger el producto, tuvo que ser vendido a precios más bajos a particulares e intermediarios de la zona.

LECHE CRUDA EN FINCA

Finalmente, en Caquetá las cotizaciones mayoristas cayeron más del 8,00% en tres de los cuatro municipios visitados y no variaron en uno. En El Doncello y El Paujil, por ejemplo, los descensos fueron del 17,27% y el 12,97%, respectivamente. En el primer caso, las fuentes informaron que esta

tendencia se debió a los problemas de orden público existentes en la región por motivo del paro nacional, los cuales ocasionaron escasez de combustible y sobrecostos en el transporte del lácteo, por lo que su precio fue reducido, intentando así compensar dichos sobrecostos.

**Variación porcentual del precio de leche cruda en finca.
Abril - Mayo 2021**



Cuadro 1. Precios de leche cruda en finca 2021 (Mayo)

Departamentos y municipios	Precios			Tendencia	Pesos por litro				
	Mínimo	Máximo	Promedio		Departamentos y municipios	Mínimo	Máximo	Promedio	Tendencia
Antioquia					Bolívar				
Abejorral	1.100	1.200	1.137	=	Arjona	1.000	1.100	1.029	xxx
Angostura	1.100	1.270	1.203	=	Calamar	900	1.100	1.020	xxx
Barbosa	1.100	1.344	1.259	=	El Carmen de Bolívar	1.000	1.100	1.076	xx
Bello	1.120	1.345	1.237	=	El Guamo	1.000	1.100	1.035	xx
Belmira	1.050	1.276	1.168	=	Magangué	1.000	1.200	1.148	x
Carolina	1.000	1.250	1.193	=	Mahates	1.000	1.200	1.088	x
Donmatías	1.070	1.250	1.183	=	María la Baja	960	1.100	1.013	xx
El Carmen de Viboral	880	1.170	1.081	=	San Estanislao	1.000	1.150	1.088	xxx
El Santuario	1.050	1.380	1.245	°	San Juan Nepomuceno	1.000	1.200	1.045	xx
Entreríos	1.080	1.320	1.173	=	Boyacá				
Envigado	1.000	1.400	1.242	=	Belén	920	1.030	990	=
Gómez Plata	980	1.228	1.099	=	Chiquinquirá	850	1.170	1.109	=
Guarne	900	1.300	1.136	=	Duitama	970	1.120	1.069	=
La Ceja	1.000	1.350	1.137	x	Firavitoba	600	1.200	1.047	xx
La Unión	1.050	1.327	1.218	=	Moniquirá	800	1.240	1.153	=
Marinilla	850	1.560	1.205	=	Paipa	910	1.260	1.127	=
Medellín	1.150	1.320	1.197	=	Ráquira	930	1.140	1.025	=
Rionegro	950	1.215	1.150	=	Saboyá	950	1.250	1.160	=
San José de la Montaña	1.055	1.280	1.175	=	San Miguel de Sema	900	1.253	1.183	=
San Pedro de los Milagros	1.120	1.420	1.242	=	Sogamoso	1.000	1.320	1.074	=
Santa Rosa de Osos	920	1.270	1.176	=	Sotaquirá	750	1.250	1.217	=
Sonsón	1.100	1.300	1.159	=	Tibasosa	950	1.200	1.108	=
Urrao	1.000	1.150	1.082	=	Toca	1.000	1.290	1.187	=
Yarumal	1.011	1.300	1.204	=	Tunja	950	1.050	1.014	=
Arauca					Ventaquemada	850	1.100	1.045	=
Arauca	800	2.000	915	x	Caldas				
Araucuita	800	950	890	=	Manizales	1.000	1.360	1.286	=
Fortul	800	950	903	=	Salamina	1.050	1.120	1.082	=
Saravena	800	950	878	=	Villamaría	1.030	1.320	1.282	=
Tame	900	1.020	918	=	Caquetá				
Atlántico					El Doncello	800	1.000	932	xxx
Candelaria	1.000	1.300	1.107	xx	El Paujil	950	1.000	999	xxx
Juan de Acosta	1.000	1.200	1.156	xx	Florencia	950	1.050	999	xx
Manatí	1.100	1.200	1.128	xx	La Montañita	900	1.000	979	xxx
Ponedera	1.000	1.150	1.087	xxx	Puerto Rico	1.100	1.100	1.100	=
Sabanalarga	1.000	1.100	1.082	xx					

LECHE CRUDA EN FINCA

Cuadro 1. Precios de leche cruda en finca (continuación)
2021 (Mayo)

Departamentos y municipios	Precios			Tendencia
	Mínimo	Máximo	Promedio	
Pesos por litro				
Casanare				
Aguazul	700	850	778	=
Monterrey	850	1.150	938	=
Tauramena	900	1.000	948	=
Villanueva	900	1.066	960	=
Yopal	800	1.066	921	=
Cauca				
Patía	700	900	782	=
Popayán	500	1.200	752	xxx
Silvia	800	950	823	x
Timbío	800	900	824	xx
Cesar				
Aguachica	950	1.100	1.017	=
Agustín Codazzi	1.000	1.250	1.146	x
Bosconia	1.000	1.270	1.136	=
Chimichagua	1.000	1.250	1.103	xx
Chiriguáná	1.000	1.236	1.146	x
El Copey	1.000	1.300	1.164	x
La Gloria	900	1.000	991	=
La Paz	1.000	1.400	1.079	=
San Alberto	950	1.100	992	=
San Diego	1.000	1.300	1.113	x
San Martín	1.000	1.170	1.025	=
Valledupar	950	1.400	1.206	=
Córdoba				
Ayapel	900	1.238	1.055	=
Buenavista	900	1.232	1.057	x
Cereté	1.000	1.300	1.176	=
Chinú	900	1.050	990	x
Ciénaga de Oro	900	1.400	1.256	=
Lorica	800	1.200	1.036	=
Montelíbano	900	1.100	947	=
Montería	950	1.400	1.209	=
Planeta Rica	900	1.310	1.207	=
Pueblo Nuevo	900	1.260	1.157	=
Sahagún	800	1.250	1.054	x
San Pelayo	1.100	1.200	1.144	x

Departamentos y municipios	Precios			Tendencia
	Mínimo	Máximo	Promedio	
Pesos por litro				
Cundinamarca				
Cajicá	950	1.280	1.197	=
Cogua	1.000	1.250	1.166	x
Cota	900	1.280	1.176	=
El Rosal	950	1.300	1.183	=
Facatativá	1.000	1.300	1.172	=
Funza	1.000	1.340	1.253	=
Fúquene	1.000	1.250	1.201	=
Gachancipá	1.000	1.400	1.237	=
Guachetá	1.000	1.300	1.232	=
Guasca	1.000	1.165	1.049	x
La Calera	920	1.221	1.120	=
Lenguazaque	850	1.250	1.137	x
Madrid	900	1.200	1.123	=
Mosquera	1.000	1.267	1.152	=
Nemocón	1.000	1.300	1.137	=
Sesquilé	1.000	1.300	1.227	=
Sibaté	900	1.300	1.174	=
Simijaca	950	1.350	1.251	°
Sopó	900	1.250	1.177	=
Subachoque	1.000	1.480	1.168	=
Susa	1.000	1.280	1.157	=
Tabio	950	1.300	1.174	=
Tenjo	950	1.320	1.195	=
Tocancipá	980	1.320	1.215	=
Villa de San Diego de Ubaté	980	1.300	1.181	=
Villapinzón	1.000	1.260	1.137	=
Zipaquirá	900	1.280	1.153	=
Huila				
Aipe	933	1.180	1.123	=
La Plata	900	1.200	1.058	=
Neiva	950	1.333	1.128	=
Palermo	1.133	1.200	1.179	=
Pitalito	1.000	1.100	1.025	=
La Guajira				
San Juan del Cesar	1.000	1.300	1.145	=

Cuadro 1. Precios de leche cruda en finca (continuación)
2021 (Mayo)

Departamentos y municipios	Precios			Tendencia
	Mínimo	Máximo	Promedio	
Pesos por litro				
Magdalena				
Ariguaní	1.000	1.300	1.219	x
Chivolo	1.000	1.300	1.165	x
El Piñón	1.000	1.150	1.092	xxx
Nueva Granada	1.000	1.300	1.123	x
Pijiño del Carmen	1.000	1.100	1.049	xx
Pivijay	1.050	1.270	1.106	xxx
Plato	1.000	1.100	1.021	xx
Sabanas de San Ángel	1.000	1.250	1.139	=
Meta				
Acacías	910	1.100	998	=
Castilla la Nueva	940	1.050	997	=
Cumaral	840	1.020	964	=
Granada	940	1.050	1.013	=
Guamal	920	1.150	1.050	=
Restrepo	900	1.200	964	=
San Martín	900	1.150	1.016	=
Villavicencio	800	1.150	973	=
Nariño				
Buesaco	400	1.200	818	xxx
Cuasapúd	200	450	344	xxx
Cumbal	300	500	378	xxx
Guachucal	400	500	423	xxx
Iles	800	870	853	=
Ipiales	500	850	614	xxx
Pasto	500	1.200	832	xxx
Potosí	800	1.100	956	x
Puerres	900	1.030	983	=
Pupiales	500	800	568	xxx
Sapuyes	300	800	524	xxx
Tangua	500	1.200	762	xxx
Túquerres	300	900	617	xxx
Norte de Santander				
Chinácota	1.000	1.100	1.061	◦◦
Chitagá	800	930	874	=
Cúcuta	850	1.000	985	=
La Esperanza	1.000	1.100	1.011	=
Toledo	1.000	1.000	1.000	=

Departamentos y municipios	Precios			Tendencia
	Mínimo	Máximo	Promedio	
Pesos por litro				
Putumayo				
Colón	500	600	511	xxx
San Francisco	500	700	567	xxx
Santiago	400	500	489	xxx
Sibundoy	300	1.030	496	xxx
Quindío				
Circasia	950	1.408	1.281	=
Filandia	1.000	1.180	1.107	=
Quimbaya	1.000	1.244	1.136	=
Salento	1.000	1.175	1.057	=
Risaralda				
Dosquebradas	1.100	1.300	1.219	=
Pereira	1.150	1.449	1.332	=
Santa Rosa de Cabal	1.000	1.396	1.230	x
Santander				
Barrancabermeja	900	1.100	994	=
Charalá	950	1.100	1.071	=
Cimitarra	980	1.000	996	=
El Carmen de Chucurí	1.000	1.100	1.038	=
Gámbita	800	1.000	859	=
Lebrija	1.000	1.100	1.047	=
Piedecuesta	1.000	1.200	1.049	=
Puente Nacional	900	1.050	962	=
Rionegro	950	1.200	1.029	=
Sabana de Torres	1.000	1.100	1.014	=
San Vicente de Chucurí	850	1.180	1.026	=
Simacota	1.000	1.100	1.035	=
Socorro	950	1.150	1.074	=
Suaita	830	1.400	1.028	=
Vélez	950	1.180	1.025	=
Sucre				
Galeras	1.000	1.200	1.149	=
Ovejas	1.000	1.000	1.000	xx
San Luis de Sincé	1.000	1.100	1.058	xx
San Marcos	900	1.100	1.038	xx
San Onofre	950	1.300	1.183	=
San Pedro	1.000	1.100	1.097	xx

LECHE CRUDA EN FINCA

Cuadro 1. Precios de leche cruda en finca (conclusión)
2021 (Mayo)

Departamentos y municipios	Precios			Tendencia
	Mínimo	Máximo	Promedio	
Sucre(continuación)				
Sincelejo	900	1.202	1.046	xxx
Tolú Viejo	900	1.300	1.137	x
Tolima				
Cajamarca	1.000	1.100	1.021	=
Ibagué	1.067	1.200	1.139	=

TENDENCIAS

xxx	x
Variación menor al -12 %	Variación entre -3 % y -7 %
xx	=
Variación entre -7 % y -12 %	Variación entre -3 % y 3%

Departamentos y municipios	Precios			Tendencia
	Mínimo	Máximo	Promedio	
Valle del Cauca				
Bugalagrande	1.000	1.500	1.076	xx
Guadalajara de Buga	1.000	1.050	1.004	=
Jamundí	1.000	1.400	1.248	=
Palmira	1.000	1.500	1.184	=
Tuluá	1.000	1.250	1.111	=
Zarzal	900	1.200	1.053	=

o	ooo
Variación entre 3 % y 7 %	Variación mayor al 12 %
oo	n. d.
Variación entre 7 % y 12 %	No disponible



@DANE_Colombia



/DANEColombia



/DANEColombia



@DANEColombia

SIPSA Sistema de Información de Precios y Abastecimiento del Sector Agropecuario

www.dane.gov.co