

# BOLETÍN MENSUAL LECHE CRUDA EN FINCA

**DANE**  
INFORMACIÓN PARA TODOS

**SIPSA**

SISTEMA DE INFORMACIÓN  
DE PRECIOS Y ABASTECIMIENTO  
DEL SECTOR AGROPECUARIO



## COMPORTAMIENTO DE LOS PRECIOS

### Comportamiento de los precios de la leche durante el mes de mayo de 2022

#### Costa Caribe

A lo largo del mes de mayo las cotizaciones de la leche cruda mostraron una tendencia a la baja en cuatro de los siete departamentos de la Costa Caribe en los que se recolectó información. El clima presentado durante este período fue beneficioso para la producción lechera, gracias a la presencia de lluvias frecuentes y de variada intensidad que estuvieron intercaladas con días secos y soleados. Estas condiciones favorecieron la alimentación de los bovinos, su bienestar corporal y, por ende, su rendimiento.

En el departamento del Atlántico, los precios del líquido bajaron en los cinco municipios que reportaron información. En Candelaria y Ponedera se dieron las reducciones más significativas, alcanzando valores del 12,11% y 11,68%, respectivamente. En el primero de estos municipios, las fuentes consultadas indicaron que esta tendencia obedeció al incremento en el nivel de producción que se dio a raíz de la mejora en la calidad de los patos que fueron suministrados al hato gracias a las precipitaciones registradas en la zona.

Por su parte, en el departamento de Sucre las cotizaciones cayeron en seis de los ocho municipios visitados y se mantuvieron estables en los dos restantes. En Ovejas y San Luis de Sincé se presentaron los descensos más importantes, con 11,25% y 9,91%, respectivamente. En el primer caso, los comerciantes manifestaron que este comportamiento estuvo asociado a la reducción en el precio de diferentes derivados lácteos, como el queso costeño. Adicionalmente, la producción del líquido subió como respuesta a las mejores condiciones tanto climáticas como dietarias, pues con el fin de fortalecer

#### CONTENIDO

Comportamiento de los precios de la leche durante el mes de mayo de 2022 .....	1
Gráfico 1 .....	2
Cuadro 1 .....	5



El futuro  
es de todos

Gobierno  
de Colombia

**SIPSA**

SISTEMA DE INFORMACIÓN  
DE PRECIOS Y ABASTECIMIENTO  
DEL SECTOR AGROPECUARIO

la alimentación de los bovinos, se continuó con el suministro de pasto de corte, sales mineralizadas, melaza, silo y vitaminas, ajustándose a los recursos disponibles.

Por otro lado, en Bolívar los precios se redujeron en siete de los nueve municipios en los que se recopiló información y no variaron en los otros dos. En Calamar y Magangué se registraron las mayores reducciones, las cuales estuvieron por encima del 11%. En el primer caso, por ejemplo, las buenas condiciones climáticas presentadas en la región favorecieron tanto la alimentación como la salud de los rumiantes, pues se redujeron las enfermedades de alta incidencia en el hato. Además, gracias a las buenas condiciones de las pasturas, el ganado adquirió una alta cantidad de nutrientes al momento de la rumia, lo que llevó a que los productores pudieran reducir el uso de alimentos concentrados, bajando así los costos de producción.

## Antioquia y Eje Cafetero

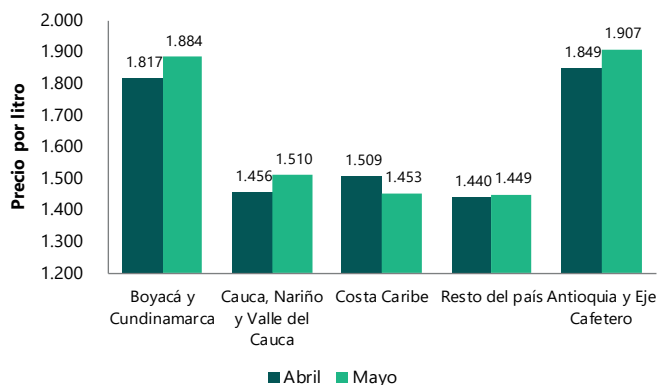
En el departamento de Antioquia los precios de la leche subieron en doce de los veinticuatro municipios que brindaron información y permanecieron estables en los otros doce. El clima en la región fue variado; sin embargo, las lluvias fueron predominantes, especialmente durante las últimas dos semanas del mes, y se registraron heladas en las madrugadas. Los aumentos más representativos se registraron en los municipios de Gómez Plata y Barbosa, y estuvieron por encima del 5%. En el primero de estos, las fuentes manifestaron que esta situación se debió a nuevos acuerdos comerciales realizados con los compradores, que son principalmente pasteurizadoras. A pesar de esto, la producción lechera aumentó en varios de los predios visitados y en otros se mantuvo estable, gracias al buen manejo del hato y a los esfuerzos realizados para mantener la buena alimentación de los animales implementando estrategias para hacer rendir los concentrados, por ejemplo, con ensilajes económicos hechos por los mismos productores.

Por otro lado, en el Eje Cafetero los precios subieron en cinco de los diez municipios que reportaron información y no tuvieron cambios en los cinco restantes. En Pereira (Risaralda), donde se alcanzó el mayor incremento con 8,74%, los comerciantes atribuyeron esta tendencia a la

caída en los niveles de producción del lácteo en algunas fincas debido al exceso de lluvias y a la salida de vacas del ordeño. La mayoría de los predios contó con pastos de regular a buena calidad debido a la adecuada rotación de los potreros y el control de malezas. La alimentación del hato se basó en el pastoreo continuo, concentrado al momento del ordeño, proporcional a la producción y sal a libre disposición.

En Quimbaya y Salento (Quindío) se registraron alzas de 7,40% y 4,89%, respectivamente. En el primer caso, por ejemplo, este comportamiento estuvo motivado por los altos costos de los medicamentos, suplementos y demás insumos requeridos para la producción. Adicionalmente, los forrajes se vieron perjudicados por las constantes lluvias, sumado al pisoteo de los animales y la falta de fertilización dentro de los plazos requeridos. Para suplementar la dieta del ganado, se suministraron alimentos concentrados al momento del ordeño, sin embargo, debido a sus precios elevados, también se hizo uso de silo y pollinaza.

**Gráfico 1.** Comportamiento del precio de la leche cruda en finca 2022 (Abril - mayo)



En los tres municipios visitados del departamento de Caldas, es decir, Villamaría, Salamina y Manizales, las cotizaciones no tuvieron variaciones a lo largo del mes. A pesar de que la producción del líquido evidenció una baja debido al aumento en el número de animales que pasaron a período seco, los precios conservaron su estabilidad. El clima variado favoreció la recuperación de los pastos empleados para la alimentación del hato, la cual fue suplementada mediante concentrado al momento del ordeño y sal y agua a voluntad.

## Boyacá y Cundinamarca

En el departamento de Boyacá, los precios de la leche cruda aumentaron en cinco de los quince municipios en los que se recolectó información y no variaron en los otros diez. El clima durante el mes se caracterizó por la presencia de lluvias frecuentes y de alta intensidad. En Belén y Tibasosa se dieron los incrementos más importantes, alcanzando valores del 8,49% y 7,48%, respectivamente. En el primero de estos municipios, las fuentes manifestaron que esta situación se dio como resultado de la competencia entre las pasteurizadoras por conseguir el líquido para su transformación. A pesar del alza en los precios, la producción lechera ascendió en la mayoría de las fincas visitadas gracias a una mayor disponibilidad de forraje de calidad en los potreros de rotación, así como al ingreso de vacas recién paridas al grupo productivo. La alimentación de las reses fue suplementada con repila, sal mineralizada, papa y concentrado.

En cuanto al departamento de Cundinamarca, los precios tuvieron una tendencia creciente en trece de los veintisiete municipios que reportaron información y se mantuvieron estables en los catorce restantes. En Tenjo, donde se registró el incremento más alto, el cual fue del 23,25%, los comerciantes atribuyeron este comportamiento al aumento en los costos de los insumos requeridos para la obtención del líquido, sumado a la mejora en las características de su calidad. Algunos productores complementaron la dieta de los semovientes con silo de maíz, henolaje, melaza, sal y concentrado.

## Otros

Los precios mayoristas de la leche cruda no registraron variaciones en los departamentos de Casanare y Caquetá. En cambio, mostraron cambios en diferentes municipios de Arauca, Tolima, Cauca, Huila, Meta, Norte de Santander, Santander, Nariño, Putumayo y Valle del Cauca.

En el departamento de Norte de Santander, los precios no variaron en tres de los cinco municipios en los que recopiló información y se incrementaron en los otros dos, siendo la más significativa la registrada en Chitagá con 39,33%. Allí, según lo manifestado

por los comerciantes, esta tendencia se dio como resultado del ingreso de nuevos compradores, lo cual aumentó la competencia por el lácteo en la zona. Los forrajes mejoraron su calidad gracias a la presencia de precipitaciones durante el mes, lo cual favoreció la dieta y el rendimiento del hato.

De forma similar, en el departamento de Valle del Cauca las cotizaciones de la leche subieron en dos de los seis municipios que suministraron información y permanecieron constantes en los cuatro restantes. El incremento más importante se dio en Palmira, con un 15,10%, como consecuencia de la caída en el nivel de producción ante el deterioro de las pasturas provocado por el exceso de lluvias en la región, perjudicando así la alimentación de los semovientes. Además, a raíz de los elevados costos de producción, se llegó a nuevos acuerdos comerciales con las empresas recolectoras del líquido, en un intento por contrarrestar los efectos negativos de esta situación.

También subieron las cotizaciones en cuatro de los ocho municipios visitados en Meta, mientras se mantuvieron estables en la otra mitad. El aumento más representativo se dio en San Martín, el cual fue del 13,97%. De acuerdo con las fuentes consultadas, esto se dio por mutuo acuerdo entre productores y compradores en respuesta al incremento en el nivel de grasa de la leche. Además, en buena parte de los predios la producción cayó a raíz de la salida de vacas del ordeño. Las constantes lluvias registradas durante este período no afectaron los pastos y su disponibilidad aumentó, contribuyendo así a lograr una buena alimentación del ganado, la cual fue fortalecida con sal mineralizada, silo de maíz, melaza, pasto picado y concentrado.

Finalmente, en el departamento de Santander los precios ascendieron en nueve de los quince municipios en los que se obtuvo información, permanecieron estables cinco y bajaron levemente en uno. En El Carmen de Chucurí y San Vicente de Chucurí se reportaron las mayores alzas, las cuales fueron del 8,44% y 6,84%, respectivamente. En el primer caso, por ejemplo, esta situación estuvo motivada por la mayor competencia por el lácteo entre los compradores. Adicionalmente, la producción bajó en buena parte de las fincas debido a la baja calidad de las pasturas generada por el exceso



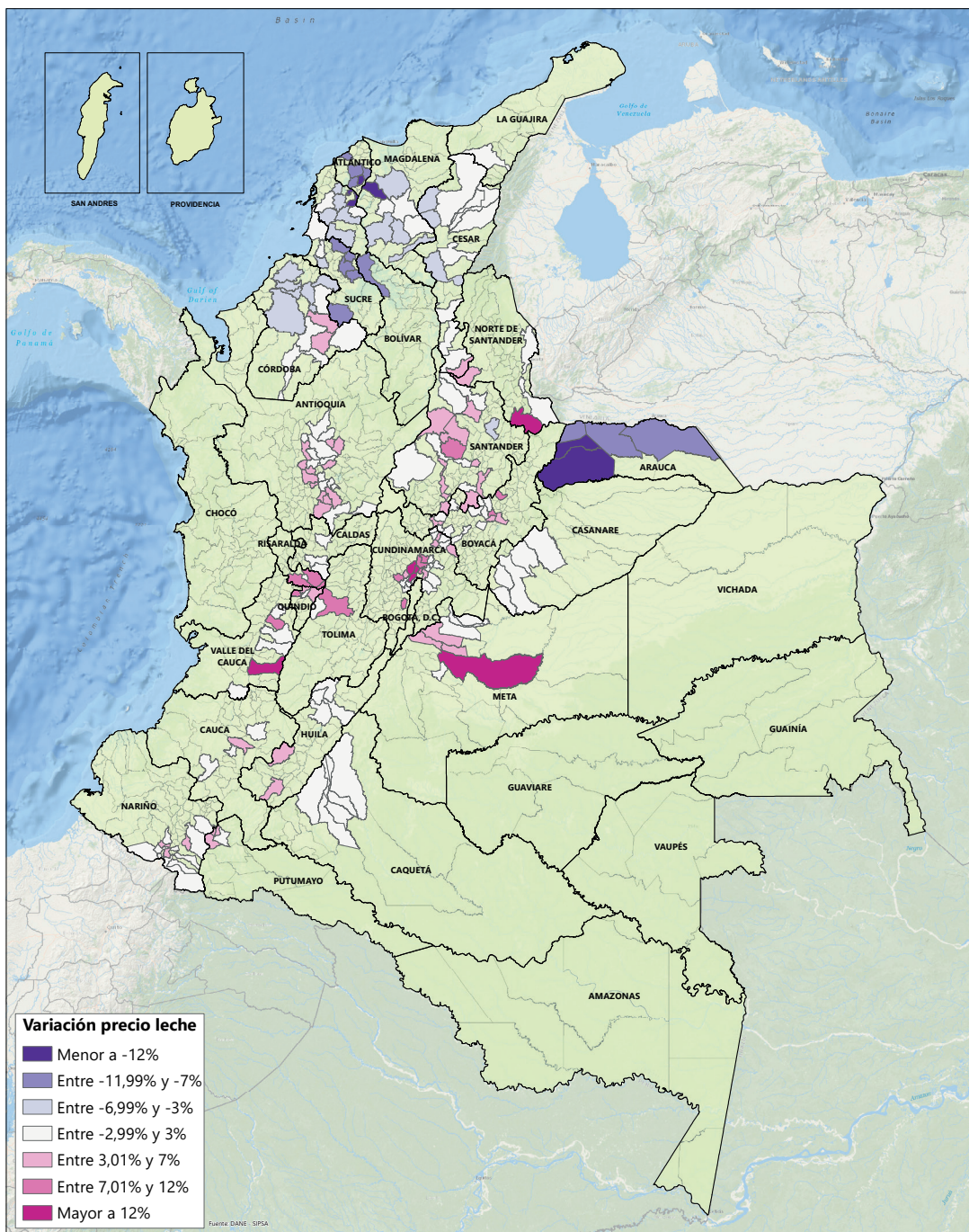
de lluvias y los daños por pisoteo de los animales. Algunos productores suplementaron con pasto de corte, pollinaza y palmiste.

En cambio, en el municipio de Piedecuesta el precio del lácteo cayó 3,24% a raíz de la reducción en los pedidos realizados por parte de empresas pasteurizadoras,

sumado al incremento de la oferta del líquido gracias a los reemplazos de vacas realizados durante el mes al presentarse nacimientos. Pese a esto, los pastos evidenciaron baja calidad debido a las afectaciones provocadas por la fuerte ola invernal registrada en la zona, por lo que la dieta de los rumiantes fue suplementada mediante alimentos concentrados.

### Variación porcentual del precio de leche en finca. Abril - Mayo 2022

**DANE**  
INFORMACIÓN PARA TODOS



# BOLETÍN MENSUAL LECHE CRUDA EN FINCA

**Cuadro 1.** Precios de leche cruda en finca  
2022 (Mayo)

Departamentos y municipios	Precios			Tendencia	Pesos por litro				
	Mínimo	Máximo	Promedio		Departamentos y municipios	Mínimo	Máximo	Promedio	Tendencia
<b>Antioquia</b>					<b>Bolívar</b>				
Abejorral	1.700	2.200	1.907	◦	Arjona	1.200	1.400	1.276	=
Angostura	1.830	2.060	1.978	=	Calamar	1.200	1.300	1.222	xxx
Barbosa	1.800	2.150	1.994	◦	El Carmen de Bolívar	1.200	1.300	1.244	x
Bello	1.850	2.124	2.068	◦	El Guamo	1.300	1.400	1.333	=
Belmira	1.750	2.195	1.967	◦	Magangué	1.400	1.500	1.469	xx
Carolina	1.650	2.000	1.930	◦	Mahates	1.200	1.300	1.282	x
Donmatías	1.850	2.050	1.932	=	María la Baja	1.160	1.300	1.225	x
El Carmen de Viboral	1.200	1.980	1.883	◦	San Estanislao	1.200	1.400	1.313	x
El Santuario	1.650	2.024	1.843	=	San Juan Nepomuceno	1.200	1.400	1.298	x
Entreríos	1.700	2.040	1.900	=	<b>Boyacá</b>				
Envigado	1.600	2.120	1.985	◦	Belén	1.260	1.700	1.499	◦◦
Gómez Plata	1.700	2.000	1.839	◦	Chiquinquirá	1.500	2.100	1.916	◦
Guarne	1.660	2.000	1.851	=	Duitama	1.300	2.000	1.797	=
La Ceja	1.600	2.050	1.843	◦	Firavitoba	1.133	2.000	1.734	◦
La Unión	1.800	2.200	2.000	◦	Moniquirá	1.200	1.650	1.545	=
Marinilla	1.700	2.340	1.973	=	Paipa	1.150	1.850	1.725	=
Medellín	1.700	2.024	1.946	◦	Ráquira	1.500	1.900	1.763	=
Rionegro	1.700	1.940	1.836	=	Saboyá	1.500	2.200	1.831	=
San Jerónimo	1.700	2.000	1.908	◦	San Miguel de Sema	1.500	2.200	2.048	=
San José de la Montaña	1.700	2.030	1.946	=	Sogamoso	1.300	1.900	1.609	◦
San Pedro de los Milagros	1.886	2.100	1.969	=	Sotaquirá	1.300	2.150	2.041	=
Santa Rosa de Osos	1.600	2.083	1.968	=	Tibasosa	1.250	1.870	1.680	◦◦
Sonsón	1.800	2.000	1.866	=	Toca	1.500	2.050	1.857	=
Yarumal	1.900	2.050	1.994	=	Tunja	1.500	1.800	1.667	=
<b>Arauca</b>					Ventaquemada	1.500	1.750	1.679	=
Arauca	1.200	2.000	1.307	xx	<b>Caldas</b>				
Araucuita	1.200	1.400	1.328	xx	Manizales	1.200	2.000	1.747	=
Fortul	1.150	1.300	1.255	xxx	Salamina	1.300	1.450	1.376	=
Saravena	1.200	1.400	1.309	xx	Villamaría	1.350	2.100	1.838	=
Tame	1.200	1.500	1.289	xxxx	<b>Caquetá</b>				
<b>Atlántico</b>					El Doncello	1.500	1.850	1.580	=
Candelaria	1.200	1.500	1.358	xxx	El Paujil	1.600	1.650	1.610	=
Juan de Acosta	1.200	1.400	1.265	xx	Florencia	1.400	1.600	1.429	=
Manatí	1.200	1.400	1.289	xx	La Montañita	1.500	1.700	1.550	=
Ponedera	1.200	1.400	1.307	xx	Puerto Rico	1.500	1.650	1.621	=
Sabanalarga	1.200	1.460	1.310	xx					

BOLETÍN MENSUAL  
**LECHE CRUDA EN FINCA**

**Cuadro 1.** Precios de leche cruda en finca (continuación)  
 2022 (Mayo)

Departamentos y municipios	Precios			Tendencia
	Mínimo	Máximo	Promedio	
Pesos por litro				
<b>Casanare</b>				
Aguazul	900	1.000	989	=
Monterrey	1.050	1.400	1.283	=
Tauramena	900	1.400	1.249	=
Villanueva	1.100	1.300	1.191	=
Yopal	900	1.200	1.132	=
<b>Cauca</b>				
Patía	800	1.090	963	=
Popayán	1.000	1.380	1.298	°
Silvia	950	1.430	1.154	=
Timbío	950	1.330	1.185	=
<b>Cesar</b>				
Aguachica	1.500	1.700	1.666	=
Agustín Codazzi	1.200	2.000	1.647	=
Bosconia	1.300	1.600	1.458	x
Chimichagua	1.200	1.500	1.366	x
Chiriguana	1.400	2.000	1.481	=
El Copey	1.400	1.700	1.507	x
La Gloria	1.500	1.700	1.619	=
La Paz	1.200	1.500	1.393	=
San Alberto	1.450	1.800	1.627	°
San Diego	1.300	1.700	1.543	=
San Martín	1.450	1.700	1.614	=
Valledupar	1.300	1.800	1.494	=
<b>Córdoba</b>				
Ayapel	1.200	1.500	1.318	=
Buenavista	1.200	1.960	1.615	°
Cereté	1.200	2.030	1.521	x
Chinú	1.200	1.400	1.270	x
Ciénaga de Oro	1.000	1.820	1.603	x
Lorica	1.200	1.300	1.270	x
Montelíbano	1.200	1.350	1.240	=
Montería	1.200	2.200	1.589	x
Planeta Rica	1.200	1.988	1.870	=
Pueblo Nuevo	1.300	1.969	1.727	°
Sahagún	1.200	1.925	1.475	=
San Pelayo	1.100	1.600	1.395	x

Departamentos y municipios	Precios			Tendencia
	Mínimo	Máximo	Promedio	
Pesos por litro				
<b>Cundinamarca</b>				
Cajicá	1.050	2.100	1.952	°°
Cogua	1.200	2.100	1.960	°°
Cota	1.300	2.250	1.887	=
El Rosal	1.100	2.000	1.789	°
Facatativá	1.500	2.100	1.861	°°
Funza	1.350	2.200	1.745	=
Fúquene	1.350	2.100	1.966	°
Gachancipá	1.450	2.180	1.863	=
Guachetá	1.500	2.130	1.910	=
Guasca	1.500	2.100	1.731	=
La Calera	1.400	1.900	1.715	=
Lenguazaque	950	2.350	2.002	=
Madrid	1.200	2.000	1.779	=
Mosquera	1.300	2.300	1.950	=
Nemocón	1.100	2.200	1.719	=
Sesquilé	1.600	2.100	1.939	=
Sibaté	1.200	2.000	1.699	°°
Simijaca	1.700	2.250	1.967	=
Sopó	1.500	2.000	1.873	°
Subachoque	1.100	2.150	1.676	°°°
Susa	1.700	2.000	1.852	=
Tabio	1.400	2.150	1.796	°°°
Tenjo	1.500	2.150	1.875	°°°
Tocancipá	1.300	2.238	1.959	=
Villa de San Diego de Ubaté	1.350	2.200	1.975	°
Villapinzón	1.600	2.000	1.782	°
Zipaquirá	1.200	2.250	1.944	°°
<b>Huila</b>				
Aipe	1.100	1.400	1.321	=
La Plata	1.200	1.600	1.500	°
Neiva	1.200	1.600	1.368	=
Palermo	1.333	1.400	1.361	=
Pitalito	1.100	2.133	1.482	°
<b>La Guajira</b>				
San Juan del Cesar	1.200	1.850	1.402	=

BOLETÍN MENSUAL  
LECHE CRUDA EN FINCA

**Cuadro 1.** Precios de leche cruda en finca (continuación)  
2022 (Mayo)

Departamentos y municipios	Precios			Tendencia
	Mínimo	Máximo	Promedio	
<b>Magdalena</b>				
Ariguaní	1.300	1.500	1.469	=
Chivolo	1.400	1.800	1.581	=
El Piñón	1.100	1.300	1.172	xxx
Nueva Granada	1.200	1.600	1.494	x
Pijiño del Carmen	1.300	1.500	1.409	x
Pivijay	1.200	1.460	1.347	x
Plato	1.300	1.500	1.391	x
Sabanas de San Ángel	1.200	1.600	1.437	=
<b>Meta</b>				
Acacías	1.133	1.500	1.344	o
Castilla la Nueva	1.050	1.600	1.365	o
Cumara	940	1.500	1.048	=
Granada	1.000	1.600	1.254	=
Guamal	920	1.500	1.316	o
Restrepo	900	1.200	1.094	=
San Martín	900	1.550	1.347	o o o
Villavicencio	930	1.400	1.091	=
<b>Nariño</b>				
Buesaco	900	1.780	1.567	=
Cuasapúd	1.500	1.670	1.612	=
Cumbal	1.480	1.670	1.602	=
Guachucal	1.500	1.810	1.644	=
Iles	1.250	1.400	1.316	=
Ipiales	1.300	1.600	1.516	=
Pasto	1.200	1.650	1.447	=
Potosí	1.400	1.500	1.432	=
Puerres	1.300	1.500	1.425	=
Pupiales	1.561	1.853	1.686	o
Sapuyes	1.450	1.720	1.600	o
Tangua	1.400	1.600	1.487	o
Túquerres	1.250	1.650	1.539	=
<b>Norte de Santander</b>				
Chinácota	1.200	1.350	1.286	=
Chitagá	1.300	1.300	1.300	o o o
Cúcuta	1.300	1.400	1.319	=
La Esperanza	1.400	1.600	1.531	o
Toledo	1.200	1.300	1.293	=

Departamentos y municipios	Precios			Tendencia
	Mínimo	Máximo	Promedio	
<b>Putumayo</b>				
Colón	1.500	1.650	1.589	o
San Francisco	1.400	1.680	1.614	=
Santiago	1.450	1.650	1.529	o
Sibundoy	1.400	1.600	1.556	o
<b>Quindío</b>				
Circasia	1.400	2.127	1.893	=
Filandia	1.600	1.900	1.805	o
Quimbaya	1.500	1.950	1.733	o o
Salento	1.600	1.900	1.759	o
<b>Risaralda</b>				
Dosquebradas	1.400	1.800	1.599	=
Pereira	1.500	2.132	1.937	o o
Santa Rosa de Cabal	1.500	2.103	1.906	o o
<b>Santander</b>				
Barrancabermeja	1.300	1.700	1.534	o
Charalá	1.000	1.700	1.581	o
Cimitarra	1.500	1.700	1.628	=
El Carmen de Chucurí	1.300	1.600	1.452	o o
Gámbita	1.000	1.340	1.261	o
Lebrija	1.200	1.500	1.445	o
Piedecuesta	1.500	2.100	1.950	x
Puente Nacional	1.150	1.450	1.298	o
Rionegro	1.400	1.700	1.592	=
Sabana de Torres	1.400	1.700	1.550	=
San Vicente de Chucurí	1.050	1.600	1.421	o
Simacota	1.500	1.700	1.575	=
Socorro	1.400	1.800	1.600	o
Suaita	1.300	1.500	1.435	=
Vélez	1.370	1.500	1.451	o
<b>Sucre</b>				
Galeras	1.300	1.400	1.382	xx
Ovejas	1.200	1.300	1.269	xx
San Luis de Sincé	1.300	1.500	1.405	xx
San Marcos	1.200	1.500	1.414	xx
San Onofre	1.200	2.000	1.609	=
San Pedro	1.300	1.500	1.453	xx

**Cuadro 1.** Precios de leche cruda en finca (conclusión)  
2022 (Mayo)

Departamentos y municipios	Precios			Tendencia
	Mínimo	Máximo	Promedio	
<b>Sucre (continuación)</b>				
Sincelejo	1.200	1.710	1.379	x
Tolú Viejo	1.200	2.170	1.659	=
<b>Tolima</b>				
Cajamarca	1.500	1.500	1.500	=
Ibagué	1.200	2.000	1.576	o o

Departamentos y municipios	Precios			Tendencia
	Mínimo	Máximo	Promedio	
<b>Valle del Cauca</b>				
Bugalagrande	1.300	2.000	1.806	o o
Guadalajara de Buga	1.200	1.500	1.348	=
Jamundí	1.200	1.800	1.381	=
Palmira	1.300	2.000	1.775	o o o
Tuluá	1.300	1.730	1.525	=
Zarzal	1.500	1.700	1.595	=

**TENDENCIAS**

xxx	x	o	o o o
Variación menor al -12 %	Variación entre -3 % y -7 %	Variación entre 3 % y 7 %	Variación mayor al 12 %
xx	=	o o	n. d.
Variación entre -7 % y -12 %	Variación entre -3 % y 3%	Variación entre 7 % y 12 %	No disponible





@DANE\_Colombia



/DANEColombia



/DANEColombia



@DANEColombia

**SIPSA**

SISTEMA DE INFORMACIÓN  
DE PRECIOS Y ABASTECIMIENTO  
DEL SECTOR AGROPECUARIO

[www.dane.gov.co](http://www.dane.gov.co)